



ЗОДЧІЙ.



ЖУРНАЛЪ АРХИТЕКТУРНЫЙ И ХУДОЖЕСТВЕННО-ТЕХНИЧЕСКІЙ,
Органъ ИМПЕРАТОРСКАГО Петроградскаго Общества Архитекторовъ.

Старинный домъ для гостей

въ имѣніи Г. П. Галагана — селѣ Лебединцѣ, Прилукскаго уѣзда, Полтавской губ.

Въ наши дни, когда на югѣ Россіи появился рядъ построекъ въ украинскомъ стилѣ *), небезынтересно вспомнить о человѣкѣ, который первый задался мыслью возсоздать старинную украинскую постройку. Это былъ Г. П. Галаганъ; домику, который явился результатомъ его замысла, я и посвящаю эту статью.

Сихъ поръ такъ богатъ нашъ южный край, и выбрать изъ этой массы, нерѣдко покрытой болѣе новыми наслоеніями, самое типичное и характерное для старинной украинской постройки.

Несмотря на нѣкоторыя мелкія ошпбкы, которыя неизбѣжно должны были вкрасться при выполненіи

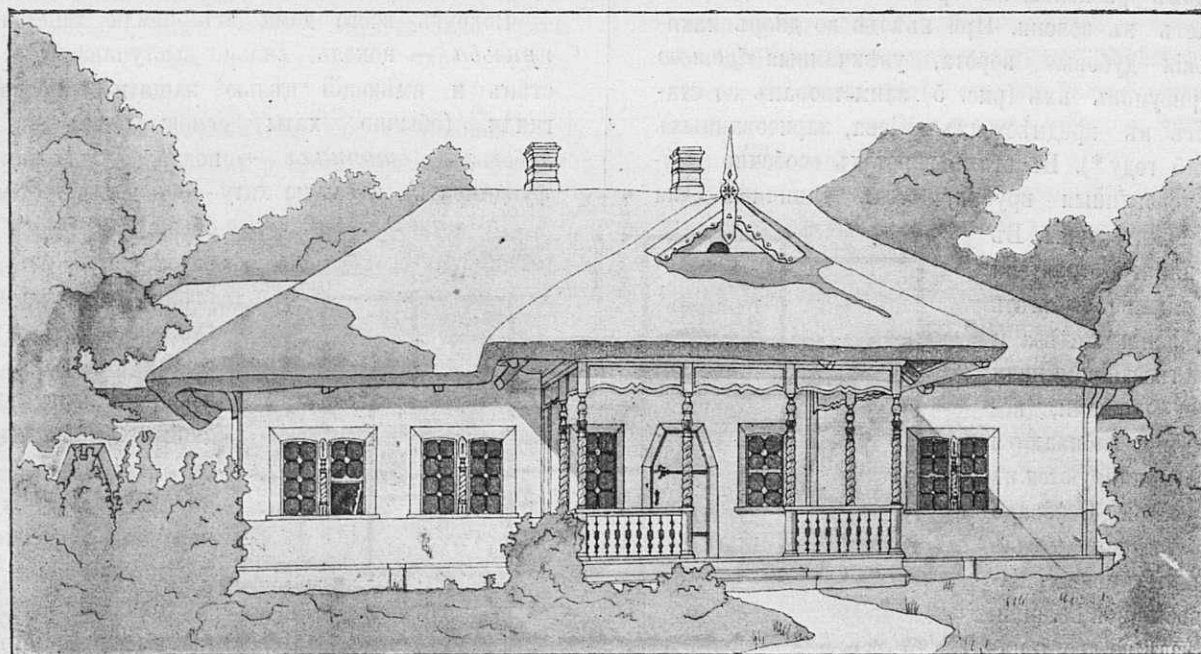


Рис. 1.

До насъ дошло письмо Г. П. Галагана къ неизвѣстному, въ которомъ онъ подробно описываетъ исторію постройки дома **). Для составленія проекта Г. П. обратился къ архитектору-академику Червинскому. Какъ этотъ послѣдній, такъ и самъ Галаганъ были въ большомъ затрудненіи: печатныхъ пособій, конечно, никакихъ не было, и необходимо было самимъ изслѣдовать тѣ остатки стариннаго строительства, которыми до

столь обширной задачи, домикъ Галагана поражаетъ своею цѣльностью и гармоніей линій *).

Вмѣстѣ съ архитекторомъ Червинскимъ Г. П. Галаганъ неутомимо изслѣдовалъ памятники старины, бесѣдовалъ со старыми людьми и перечиталъ всѣ описанія старинныхъ украинскихъ построекъ, которыя удалось най-

*) Такъ напр., Полтавская и Каневская земскія управы возвели рядъ школъ въ украинскомъ стилѣ.

***) См. «Кіевскую старину» за 1904 г.

*) Къ ошпбкамъ я отношу, между прочимъ, слишкомъ низкую крышу дома. Въ старинныхъ украинскихъ деревянныхъ постройкахъ существуетъ строгая зависимость между высотой стѣнъ и крыши; именно, если высоту стѣнъ мы примемъ условно равной единицѣ, то отношеніе будетъ отъ 1 : 1 до 1 : 1,5.

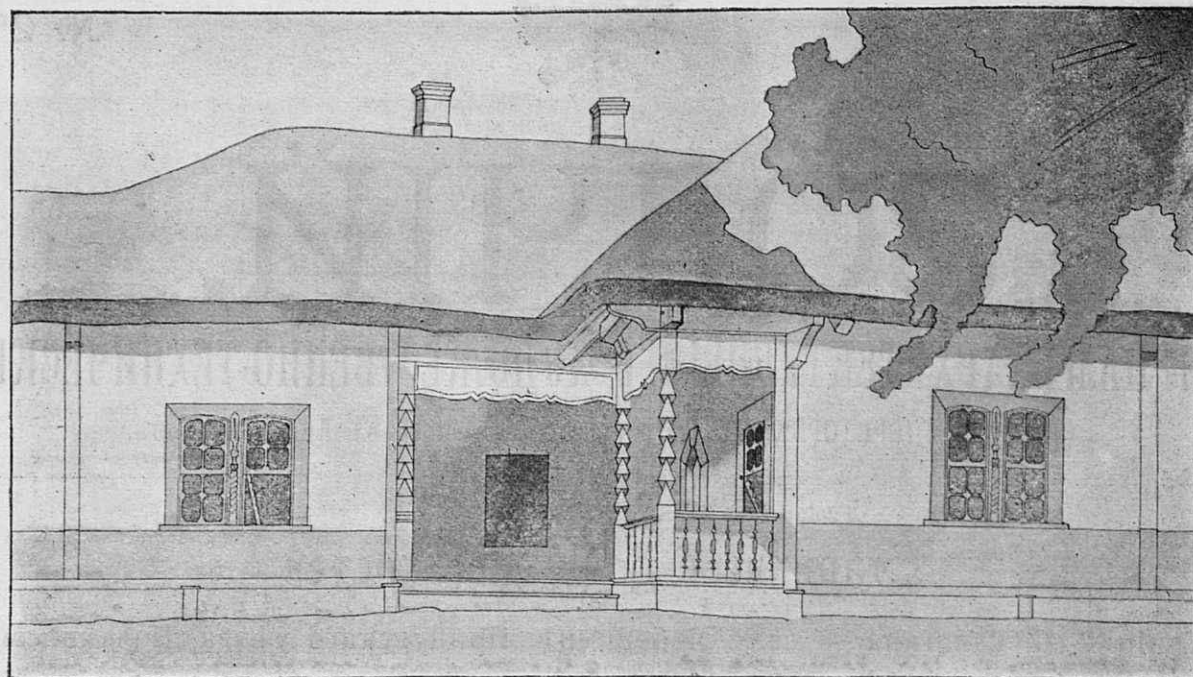


Рис. 2.

ти. Изъ литературныхъ источниковъ наиболее цѣннымъ оказалось сочиненіе Кулиша „Михайло Чернышенко“, гдѣ много удѣлено мѣста детальному описанію стариннаго строительства.

Постройка была начата въ 1854 г. и закончена въ 1856 г. Домъ расположенъ среди обширнаго двора и весь утопаетъ въ зелени. При въѣздѣ во дворъ находятся высокія дубовыя ворота, увѣнчанныя *брамою* (крышей); рисунокъ ихъ (рис. 5) заимствованъ со старыхъ воротъ въ предмѣстьяхъ Кіева, зарисованныхъ еще въ 1845 году*). Въ этихъ воротахъ особенно оригинальны деревянныя врубкі, столь типичныя для украинской архитектуры. Въ старину наши строители упорно стремились избѣгать здѣсь примѣненія желѣза и даже самые гвозди замѣняли деревянными колками, которые часто не забиваются до конца и комбинируются въ красивые узоры. Особенно много примѣровъ этого можно найти въ архитектурныхъ памятникахъ восточной Галиціи.

При въѣздѣ во дворъ направо отъ воротъ тянется рядъ хозяйственныхъ построекъ, налѣво — двѣ длинныя хозяйскія хаты; въ глубинѣ двора, немного наискось отъ воротъ, стоитъ *будынокъ* (домъ). Хорошо видна лишь средняя часть фасада, бока же его тонуть въ зелени стариннаго густаго сада (рис. 1). Крыша дома далеко выступаетъ за плоскость стѣнъ и образуетъ широкій навѣсъ, поддерживаемый сильными кронштейнами, вертикально расчленяющими

*) Для иллюстраціи настоящей статьи авторъ пользуется, между прочимъ, любезно предоставленными ему набросками художника В. Г. Кричевскаго, которому считаетъ долгомъ выразить свою благодарность.

плоскость стѣнъ (рис. 9). Крыша соломенная и сдѣлана *гузыремъ* (комлемъ), а не колосомъ наружу — приемъ, получившій широкое примѣненіе въ степныхъ мѣстностяхъ; это придаетъ крышѣ матовый оттѣнокъ, не раздражающій глазъ. Стѣны дома не оштукатурены, а просто обмазаны глиной и выбѣлены.

Вокругъ всего дома отъ земли тянется такъ наз. *призба* — цоколь, сильно выступающій за плоскость стѣнъ и имѣющій цѣлю защитить подвалину отъ гнили (обычно хаты основываются на толстыхъ дубовыхъ *стоянахъ* — подвалинахъ, замѣняющихъ фундаментъ), а самую хату — отъ холода. Сама призба

обычно дѣлается изъ досчатой, чаще изъ плетевой стѣнки и внутри набивается глиной. Высота призбы составляетъ отъ $\frac{1}{5}$ до $\frac{1}{8}$ высоты стѣны*); въ деревянныхъ церквяхъ Украины эта зависимость колеблется въ предѣлахъ $\frac{1}{12}$ — $\frac{1}{13}$, что, конечно, объясняется тѣмъ, что церкви здѣсь достигаютъ часто необычной для деревянныхъ сооружений высоты**). Призба сверху ограничена горизонтальной плоскостью и образуетъ какъ бы широкую скамью, обходящую во-

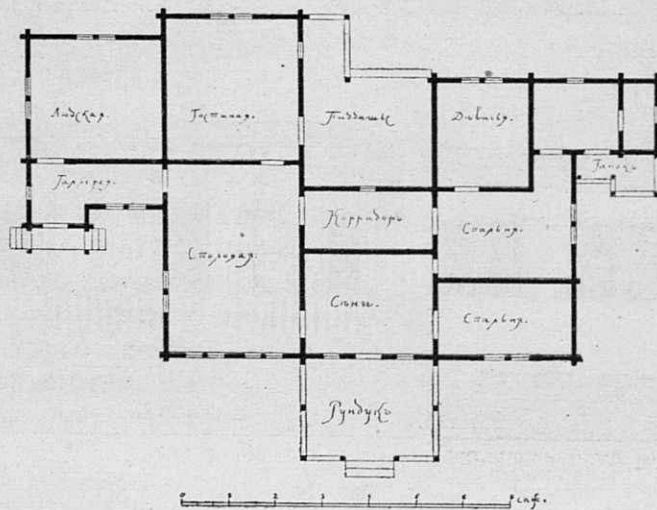


Рис. 4.

*) Нами было произведено много примѣровъ, при чемъ выяснилось, что высота призбы для каждой изъ губерній Украины особая. Такъ, въ Харьковской губ. (Лебединъ, Охтырка) высота призбы отъ $\frac{1}{6}$ до $\frac{1}{7}$ высоты стѣны; въ Полтавской губ. (Гельмязевъ, Полошки, Веремѣвка) — отъ $\frac{1}{6}$ до $\frac{1}{8}$; въ Кіевской губ. (Пекари, Богуславъ) — отъ $\frac{1}{5}$ до $\frac{1}{7}$; въ Черниговской губ. (Парафеевка, Кролевецъ, Конотопъ) — отъ $\frac{1}{5}$ до $\frac{1}{8}$.

**) См. нашу статью «Основные принципы постройки украинскихъ церквей». «Зодчій», 1914 г., № 40.

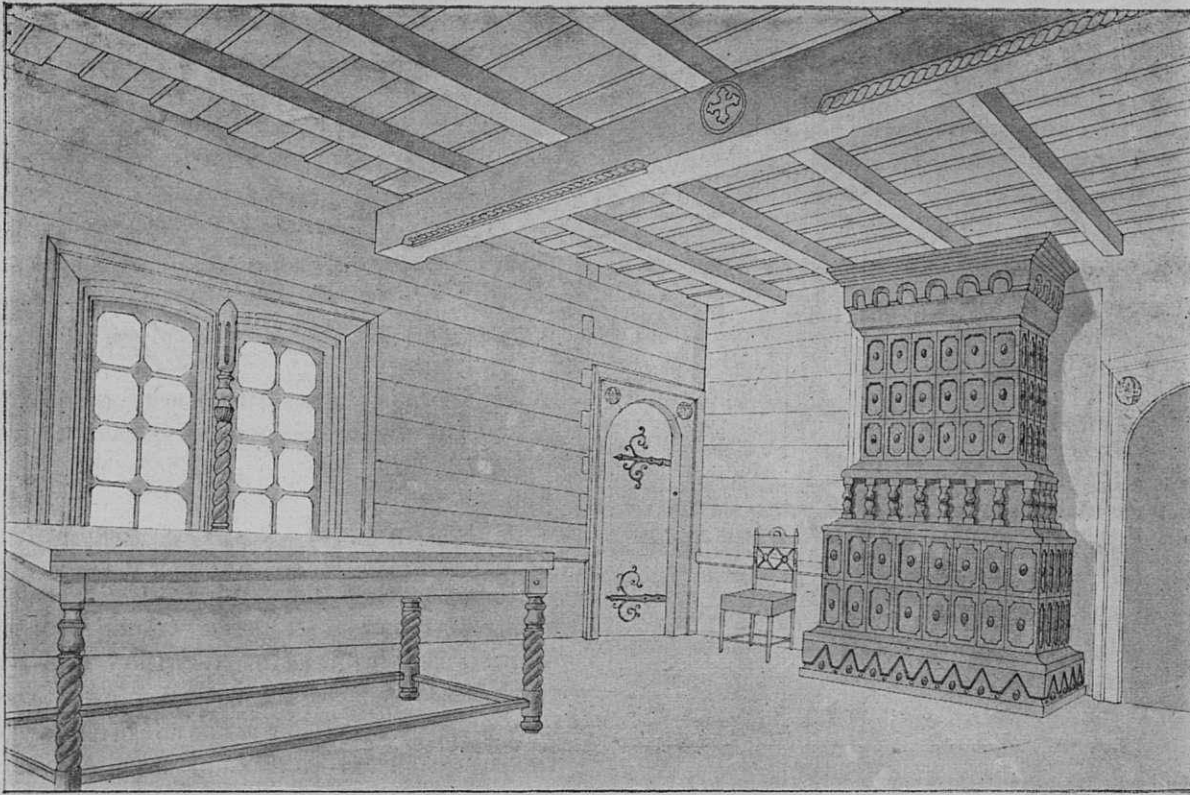


Рис. 3.

кругъ всего дома. Защищенная отъ непогоды широкимъ свѣсомъ крыши, призьба представляетъ удобное мѣсто для отдыха во время лѣтняго зноя; возможно, что и самая идея призьбы, какъ скамьи, заимствована здѣсь съ юга; такъ, въ Италиі мы находимъ много подобныхъ примѣровъ *).

Здѣсь призьба лишь оставлена для сохраненія характера постройки, такъ какъ у дома каменный фундаментъ.

Двери и окна дома имѣютъ своеобразную форму; лутки ихъ дубовыя, не окрашенныя и съ рѣзбой. Двери двухъ типовъ: наружныя — шестиугольныя (рис. 7, б), внутреннія — полуциркульныя (рис. 7, а). Всѣ онѣ одностворчатыя, украшены коваными узорными петлями и такими же ручками. Деталь ручки внутренней двери представлена на рис. 8. Общая пропорція дверей приближается къ двумъ квадратамъ.

Самое происхожденіе шестиугольной формы двери

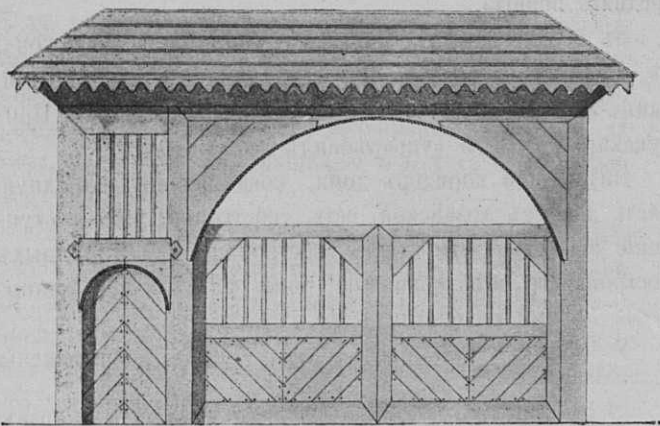


Рис. 5.

можно, пожалуй, объяснить такъ. Подбиралась кривая пластина *abcdef* (рис. 7, б), кривизна которой приблизительно соответствовала желаемой формѣ двери, распиливалась по длинѣ, разворачивалась и соединялась небольшою горизонтальною пластиною. Дѣйствительно, наличникъ и лутка болѣе старыхъ дверей состоятъ не изъ пяти и шести частей, а изъ трехъ и четырехъ, т. е. шва *cf* не существуетъ.

Окна во всемъ домѣ лучковыя, большей частью парныя, раздѣленныя рѣзной дубовой полуколонкой (сѣ деталь на рис. 6, б). Какъ оконныя, такъ и дверныя лутки отъ времени потемнѣли и приобрѣли красивый матовый сѣро-голубоватый тонъ.

Переплеты не створные, а подъемные, и нижняя ихъ часть подпирается палочкой съ зарубками, позволяющими открывать окно до желаемой степени (рис. 1 и 2). Окна раздѣлены переpletомъ на небольшія части восьмиугольной формы; этотъ приемъ можно объяснить тѣмъ, что въ старину стекла составляли большую рѣдкость, и ихъ замѣняли пузырями или слюдой. Самый переpletъ окна имѣетъ нерѣдко причудливый видъ и часто стилизуется цвѣтокъ или комбинаціи креста съ квадратомъ (въ церквахъ).

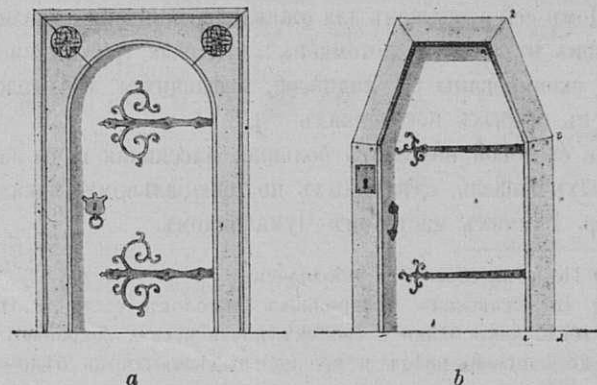


Рис. 7.

*) Напр., цоколь палатки Строци.

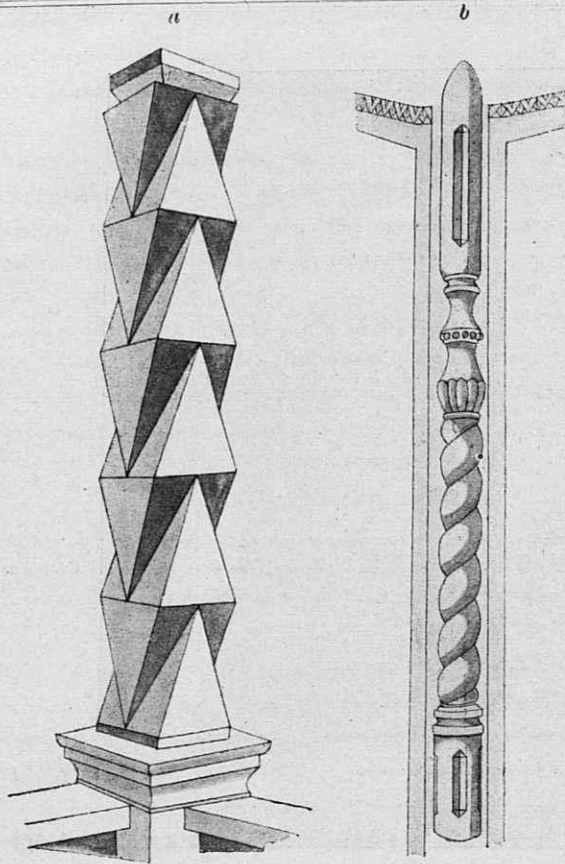


Рис. 6.

Главный вход в дом—через крытое крыльцо (*рундуць*), украшенное шестью рѣзными витыми колонками. Главная дверь ведет в сѣни. По обѣимъ сторонамъ двѣ двери: правая ведет в хозяйскую (женскую) половину дома, а лѣвая—в парадную часть дома (рис. 4 *). Первая изъ пріемныхъ комнатъ, самая большая во всемъ домѣ—столовая; стѣны ея имѣютъ красивый желтоватый тонъ и сдѣланы изъ гладко выструганной липы, безъ побѣлки и лака. Окна изнутри также окружены рѣзными дубовыми наличниками, по формѣ сходными съ наружными. Ниже оконъ вдоль стѣны тянется рѣзная панель (*lambrì*).

Полъ и потолокъ сдѣланы изъ клена. Потолокъ во всемъ домѣ простильной; эта конструкция и теперь часто примѣняется в сельской архитектурѣ на Украинѣ (рис. 3). Болѣе тонкія балки, укладываемая по длинѣ комнаты, опираются на массивный прогонъ—такъ наз. *сволокъ*. Почти всегда сволокъ богато украшенъ рѣзбою, часто крестами и надписями. Здѣсь на сволокахъ вырѣзаны слѣдующія надписи: 1) „Благословеніемъ Бога Отца, соизволеніемъ Сына и содѣйствіемъ Святаго Духа, аминь“, 2) „Року Божого 1856 создася домъ сей коштомъ пана Г.“, 3) „Аще не Господь созиждетъ домъ, всеу трудишася зяждущіе“ и 4) „Домъ сей сооруженъ для оживленія преданія о жизни предковъ в памяти потомковъ“. Первые три надписи точно скопированы съ надписей, имѣющихся на сволокахъ въ старыхъ постройкахъ **).

Въ столовой находится большая массивная печь изъ зеленыхъ кафель, сдѣланныхъ по специальному заказу въ гор. Ромнахъ мастеромъ Чумаченкомъ.

*) Печи на планѣ не обозначены.

***) Въ сельскихъ постройкахъ потолокъ часто выбѣленъ, тогда какъ балки и сволокъ почти всегда сохраняютъ темно-коричневый цвѣтъ и красиво выдѣляются на бѣломъ фонѣ.

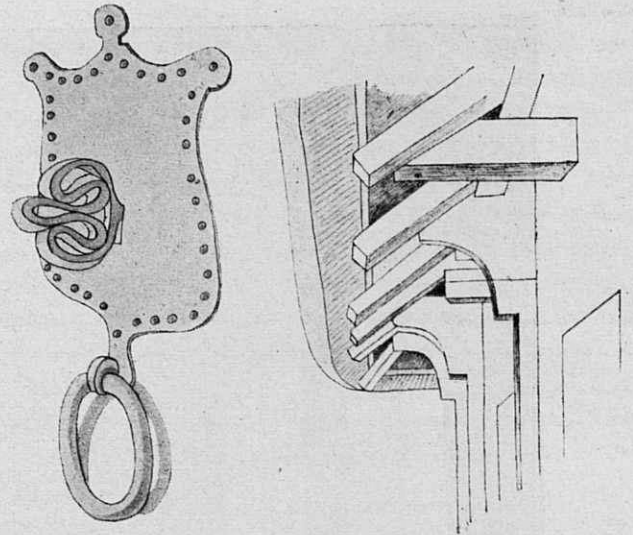


Рис. 8.

Рис. 9.

Посреди комнаты стоитъ большой дубовый столъ на рѣзныхъ ножкахъ, а вдоль стѣны—кленовые стулья, обитые желтымъ сафьяномъ. По угламъ разставлены треугольные столики. Иконы стоятъ на рѣзныхъ полочкахъ и украшены вышитыми полотенцами (*рушниками*). На подоконникахъ разбросаны пучки пахучихъ ароматныхъ травъ *).

Смежная со столовой гостиная имѣетъ то же убранство, что и первая, только печь здѣсь сдѣлана изъ бѣлыхъ изразцовъ, и каждый изразецъ украшенъ гербомъ Галагана; этотъ пріемъ можно часто встрѣтить въ старинныхъ панскихъ домахъ на Украинѣ. Правая дверь изъ гостиной ведетъ в такъ наз. *пиддашьє* **), отличающася отъ обыкновенной комнаты тѣмъ, что у него вынута наружная стѣна (рис. 4).

„Пиддашьє“ несомнѣнно заимствовано въ украинской архитектурѣ съ Востока; напр., въ Индіи его можно встрѣтить на каждомъ шагу. Пиддашьє нашло большое распространение и въ деревянныхъ церквяхъ на Украинѣ, хотя и въ нѣсколько измѣненной формѣ ***).

На мѣстѣ отсутствующей наружной стѣны рѣзныя колонки поддерживаютъ балку; здѣсь эти колонки имѣютъ оригинальную форму комбинаціи треугольниковъ (рис. 6, а). Треугольникъ играетъ большую роль въ украинской архитектурѣ; да и вообще стремление къ геометричности ясно проявляется какъ въ орнаментѣ такъ и въ отдѣльныхъ деталяхъ украинской архитектуры средняго періода.

Въ своемъ письмѣ Галаганъ упоминаетъ, что онъ въ дѣтствѣ еще помнилъ два дома съ пиддашьями; одинъ изъ нихъ находился въ селѣ Калюжицахъ, Прилукекаго уѣзда, и существовалъ до 1848 г.

Внутренній коридоръ дома, соединяющій парадную часть дома съ хозяйской, есть, собственно, уже отступленіе отъ характера старой постройки; въ старинныхъ постройкахъ обѣ половины дома раздѣлялись обширными сѣнями съ очагомъ.

У обѣихъ пристроекъ при входѣ расположены

*) Въ сельскихъ хатахъ пучки сухихъ душистыхъ травъ вѣшаются по стѣнамъ или кладутся на сволокъ.

***) Дословно въ переводѣ «пиддашьє» значитъ подкрышье, отъ слова *дахъ*—крыша.

****) Подробнѣе см. нашу статью въ № 40 журнала «Зодчій» за 1914 г.

небольшіе навѣсы на точеныхъ колонкахъ—такъ наз. *ганки*. Ганокъ и теперь еще является необходимой принадлежностью сельскихъ построекъ на югѣ Россіи.

Планъ въ общемъ носить характеръ асимметричный. Идея асиметріи рѣзко проводится въ украинской архитектурѣ ранняго періода *), въ болѣе же поздней, каменной архитектурѣ сказывается, наоборотъ, стремленіе къ симметріи, что можно, пожалуй, объяснить влияніемъ Запада; типичнымъ примѣромъ симметричной постройки можетъ служить митрополичій домъ въ оградѣ Софійскаго собора въ Кіевѣ, построенный въ стилѣ украинскаго барокко.

Въ общемъ, домъ производитъ очень хорошее впечатлѣніе выдержанностью и гармоніей своихъ линий.

Н. Шумицкій.

Библиографія.

Зуевъ, В. И. Французскій бульваръ въ гор. Одессѣ. Одесса. 1915. 4°. Ц. 4 р.

Въ окрестностяхъ Одессы, между городомъ и мѣстностью, лежащей въ трехъ верстахъ къ югу и известной подъ именемъ Малаго Фонтана, пролегла безпорядочная и заброшенная „Малофонтанская дорога“. По инициативѣ нѣсколькихъ дачевладельцевъ, объединившихся около автора настоящей книги, возникъ вопросъ о превращеніи этой дороги, какъ мѣста ближайшаго расширения города, въ благоустроенный бульваръ. Часть владельцевъ участковъ, лежащихъ по этому пути, встрѣтила эту идею сочувственно; большинство оставалось инертнымъ, а нѣкоторые оказались упорными противниками ея, не желая поступиться землей. Послѣ долгихъ переговоровъ удалось путемъ добровольнаго, а отчасти и принудительнаго, отчужденія выпрямить эту магистраль, получившую названіе Французскаго бульвара — въ память посѣщенія Одессы президентомъ Французской республики Лубэ. Рядъ работъ по благоустройству способствовалъ созданію современной европейскаго типа загородной *avenue*. Средняя ея часть, шириною въ 4,68 саж., покрытая гудронажемъ, окаймляется двумя трамвайными путями; по обѣ стороны путей идутъ древесныя насажденія, а за ними—тротуары шириной 1,45 саж., непосредственно примыкающіе къ площади застройки. Послѣдняя только начинается и пока, въ общемъ, не нарушаетъ основнаго заданія—создать не городскую улицу, а широкій, залитый свѣтомъ и воздухомъ проспектъ, гдѣ здоровую загородную жизнь можно соединить со всеми удобствами городского благоустройства. Бульваръ имѣетъ водопроводы, трамвай, телефоны, электрическое освѣщеніе и будетъ имѣть газопроводъ.

Исторія этого переустройства въ формѣ подлинныхъ документовъ—протоколовъ думскихъ засѣданій, докладныхъ записокъ, правительственныхъ актовъ и проч.—изображена въ книгѣ инж. Зуева съ момента ея возникновенія до послѣднихъ дней. Какъ и всякому труду такого характера, книгѣ можно, пожалуй, поставить въ упрекъ отсутствіе связнаго изложенія; за то сами за себя говорятъ первоисточники, предоставляя читателю

*) Асиметрія до сихъ поръ сохранилась въ сельской архитектурѣ на Украинѣ.

дѣлать выводы и иллюстрируя изложеніе снимками уже построенныхъ дачъ, а также детальнымъ планомъ и разрѣзомъ бульвара.

Этотъ примѣръ, доказывающій, какихъ успешныхъ результатовъ въ дѣлѣ городского благоустройства можетъ достигнуть при желаніи и умѣнн частная инициатива, особенно поучителенъ для Петроградскаго городского общественаго управленія. И у насъ была прекрасная артерія—Каменноостровскій проспектъ, соединяющая столицу съ единственными въ своемъ родѣ „островами“. Теперь это—сравнительно узкая заурадная улица чисто городского, скучнаго типа, и такой она, вѣроятно, навсегда и останется.

М.

Марфельдъ, Р. Р., акад. архитектуры. Руководство для составленія смѣтъ на казенныя и гражданскія сооруженія и упрощенія расчетовъ Урочнаго Положенія. Петроградъ. 1915 г. Цѣна 6 руб.

Какъ видно изъ заглавія, авторъ задался двойной цѣлью: 1) предложить приемы для подсчета количества работъ (составленіе спецификацій) и 2) упростить расчеты Урочнаго Положенія для наибольшаго сокращенія труда по составленію смѣтъ.

Для достиженія первой цѣли авторъ предлагаетъ рядъ образцовъ—таблицъ исчисленій количествъ, въ которыя вносятся по порядку тѣ или другія работы со сторогой послѣдовательностью, полной ясностью и притомъ во всемъ соотвѣтственно требованіямъ Ур. Положенія. Такія таблицы предлагаются взаимно тѣхъ безконечныхъ рядовъ слагаемыхъ и множителей, которыми часто бываютъ испещрены смѣты, и въ которыхъ весьма трудно разобраться не только проверяющему смѣту или пользующемуся ею, но иногда и самому составителю, нерѣдко затрудняющемуся объяснить, что то или другое слагаемое означаетъ.

Приемъ составленія таблицъ исчисленій авторомъ предлагается исключительно для смѣтъ по болѣе сложнымъ постройкамъ, гдѣ въ подсчетахъ легко ошибиться и пропустить ту или другую конструктивную часть или работу. Конечно, трудъ по составленію смѣтъ этими таблицами до нѣкоторой степени увеличивается, но за то достигаются большая ясность и точность подсчетовъ, и уменьшается вѣроятность пропусковъ.

Съ другой стороны, значительное сокращеніе труда достигается предлагаемыми упрощеніями расчетовъ Ур. Положенія, такъ какъ большинство процентовъ, указанныхъ Положеніемъ, прибавлены или вычтены, в составитель смѣты имѣетъ дѣло съ готовыми цифрами, освобождаясь отъ всѣхъ подготовительныхъ расчетовъ. Такъ напр., § 577 (покрытіе кровли желѣзомъ) въ этой книгѣ имѣетъ слѣдующій видъ. На 1 кв. саж. полагаются:

кровельщиковъ	0,45
желѣза кров. 2 арш. пуд. изъ 13 ф.	1,819
„ 12 ф.	1,679
„ 11 ф.	1,539
„ 10 ф.	1,399
олифы пуд.	0,01049
гвоздей 3 д. пуд.	0,0097

Тутъ составитель смѣты освобождается отъ слѣдующихъ подсчетовъ: опредѣленія числа листовъ, прибавленія $\frac{1}{20}$ на клямеры, перевода вѣса листовъ на фунты и пуды,