

РОЗКОПКИ КУРГАНІВ VII—IV СТ. ДО Н. Е. ПОБЛИЗУ БІЛЬСЬКА

Б. А. Шрамко

Стаття присвячена публікації та дослідженню нових матеріалів, отриманих під час розкопок біля Більського городища двох могильників, які досі не вивчалися.

У 1980—1981 рр. Скіфо-слов'янська експедиція ХДУ досліджувала поблизу с. Більськ Полтавської області Перещепинський могильник біля Західного укріплення та могильник на території Великого укріплення Більського городища. Ці могильники ще не досліджувались; не було даних про час їх спорудження та можливий зв'язок з містом Гелоном, з яким ототожнюється Більське городище¹.

Могильник в урочищі Перещепине розташований на височині правого берега р. Суха Грунь на захід від північно-західного кута городища, від якого він відокремлений пливком яром. Кургани були помічені ще В. О. Городищаним². Ділянка, на якій вони розташовані, здавна розорюється, і невеликі насипи повністю зглажені (рис. 1, А). Останнім часом тут проводяться будівельні роботи, пов'язані зі спорудженням бурової вишки. Курган № 1 розкопувався вручну, а решта — з використанням бульдозера. Розкопки дали наступні результати.

Курган № 1 був розташований майже в центрі досліджуваної групи (рис. 1, Б). Сильно розораний чорноземний насип мав висоту 0,5 при діаметрі близько 18 м. Під насипом майже в центрі кургану була прямокутна яма, оточена глинястим виходом (рис. 2). У західній половині насипу на глибині 0,2 і 0,4 м виявлено по одному фрагменту стінок амфори. Крім того, на глибині 0,2 і 0,4 м над глинястим виходом знайдено уламки трубчастих кісток людини, позбавлених епіфізів, та уламок вінець ліпного горщика, оздобленого вздовж краю польцьовими зачіпками та проколами. Уламки амфор можна пов'язати із залишками трізни; решта знахідок потрапила до насипу в результаті дій грабіжників.

Могила являла собою дерев'яний склеп, влаштований в ямі розмірами 4,4×3,6 і глибиною 2,3 м. Глибини тут і далі даються від вершини кургану, окрім спеціально обумовлених випадків. У верхній частині з усіх боків яма мала заплічки шириною 0,3, глибиною 0,4 м. Яма орієнтована по лінії ПН—ПД. В цьому ж напрямку було покладено колоди перехряття, що спирались на заплічки, по краю яких збереглися залишки дерева. У могильній ямі по кутах та в середній частині довгих стінок були розташовані стовпи. Між стовпами та стінами могили простежувались рештки дощок чи плах від облямовування стін. Склеп мав дерев'яну підлогу, залишки якої були краще помітні в середній частині могили. Ямки для стовпів діаметром 0,2—0,25 м заглиблювались нижче дна могили на 0,25 м.

У мішаному ґрунті заповнення могильної ями на глибині від 1,9 до 2,1 м зустрічались розкидані грабіжниками окремі речі та невеликі уламки людських кісток. Серед речей — уламок стінок і денця ліпного горщика, уламок ручки чорнолакового лекіфа (рис. 3, 1—2), бронзова конічна ворварка (рис. 4, б). У вулиці однієї бляшки збереглися рештки шкіряного ремня. У південно-західному кутку могили знайдено 9 бронзових трикутних втулкових наконечників стріл трьох типів (рис. 4, 1—5). На дні могили в її центральній частині лежали ще 2 залізні конічні ворварки (рис. 4, 8), а біля ПдЗ кута — 3 дрібних уламки людських кісток, які, на жаль, не дозволяють визначити положення всього кістяка і уточнити антропологічні дані.

Уламок лекіфа датується V—IV ст. до н. е.³. Прикраси вузди у вигляді

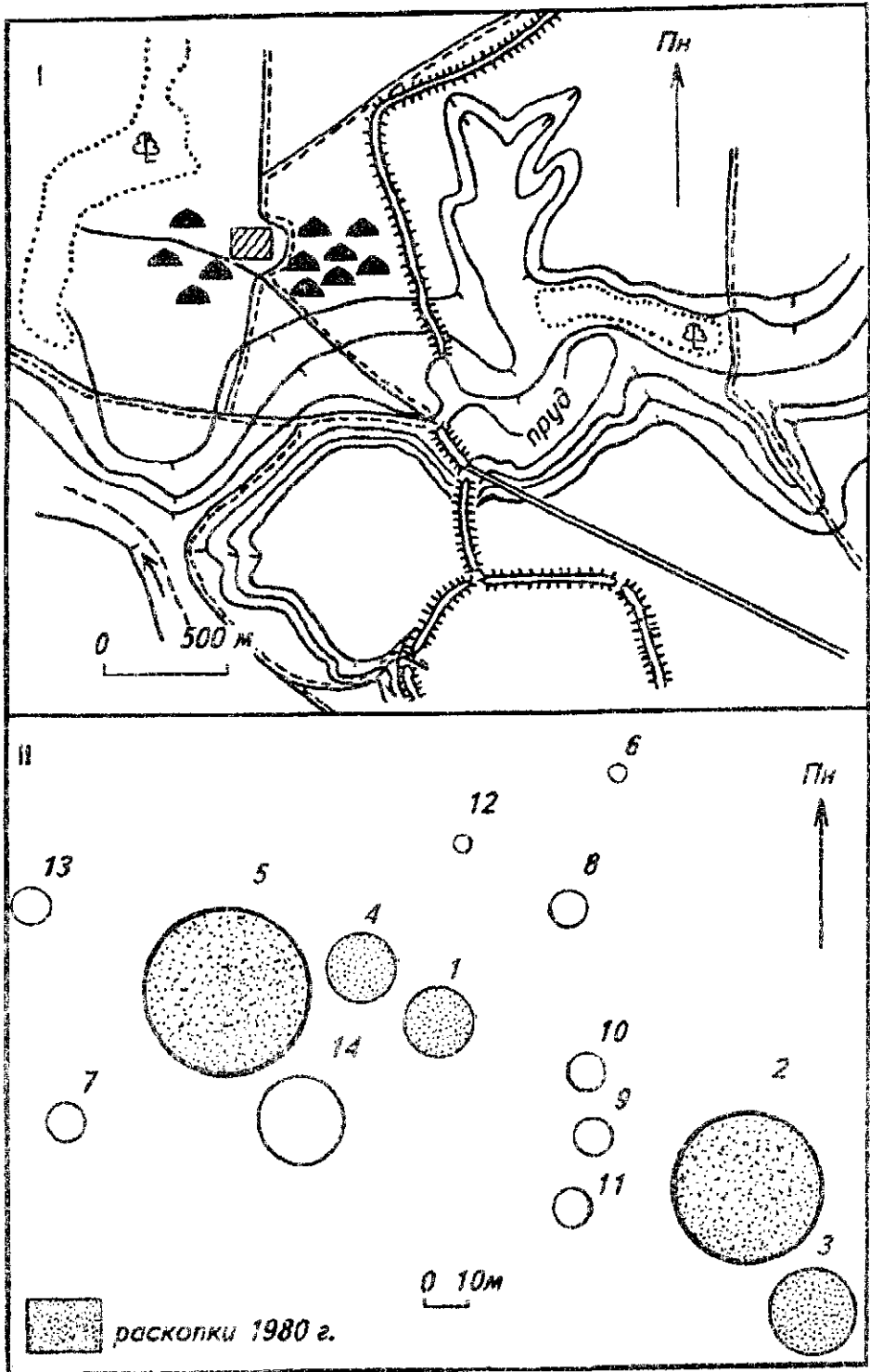


Рис. 1. 1— Перещинський могильник; 2— розташування курганів у південно-східній частині Перещинського могильника та кургани (1—5), розкопані в 1980 р.

руки мають аналогії в пам'ятках кінця V — початку IV ст. до н. е.⁴. Серед бронзових наконечників стріл переважають баштоподібні (5 екз.) з виступаючою втулкою (рис. 4, 1). Є два типи базисних наконечників (рис. 4, 2, 3)

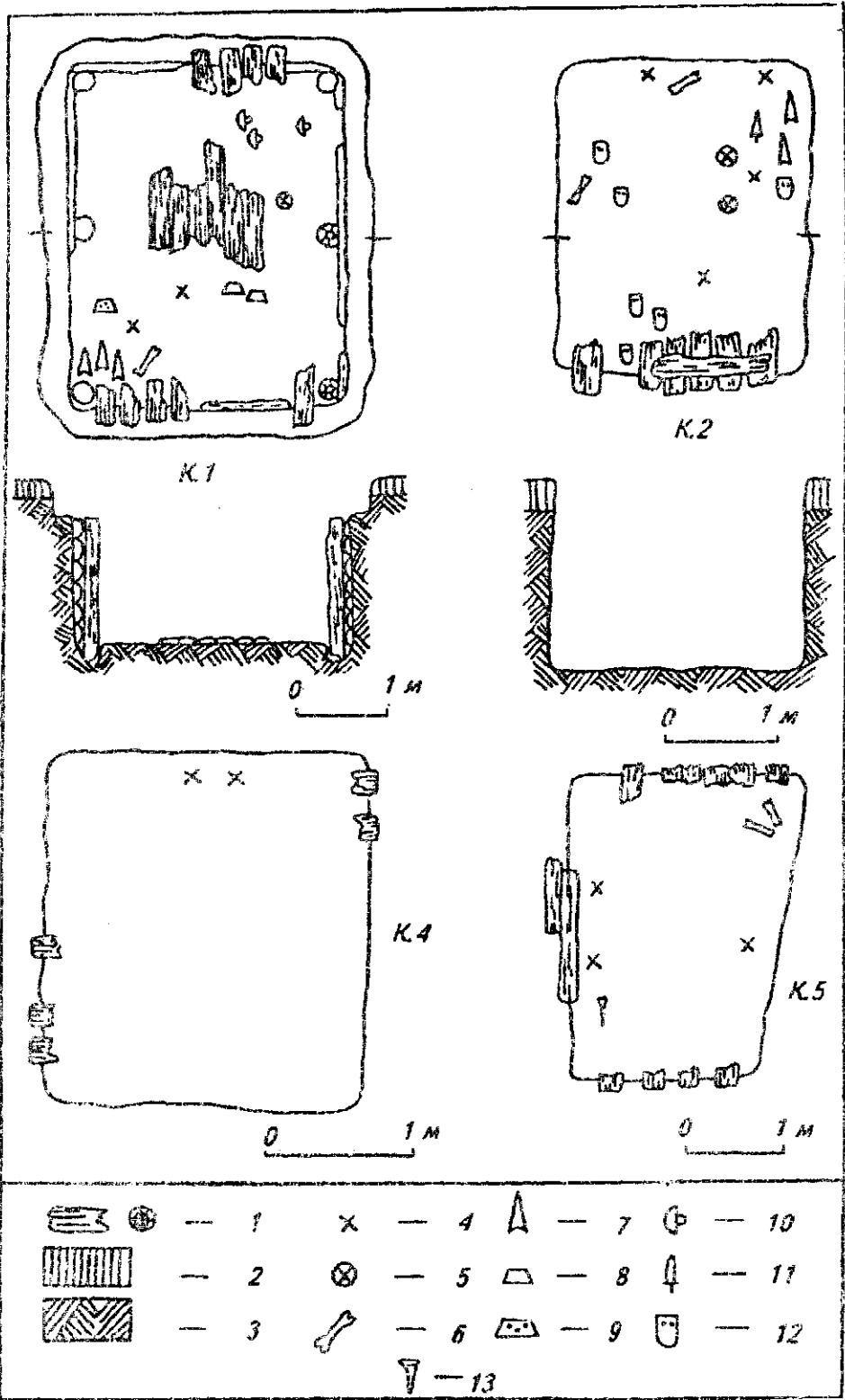


Рис. 2. Могильні ями в курганах №№ 1, 2, 4, 5 Перещепинського могильника: 1— дерево, 2— поховальний ґрунт, 3— материковий ґрунт, 4— ліпна кераміка, 5— литична кераміка, 6— кісткові залишки, 7— наконечники стріл, 8— залізни ворварки, 9— бронзова ворварка, 10— бляха від вуздечки, 11— шкв, 12— платівка панцира, 13— залізна шпилька.

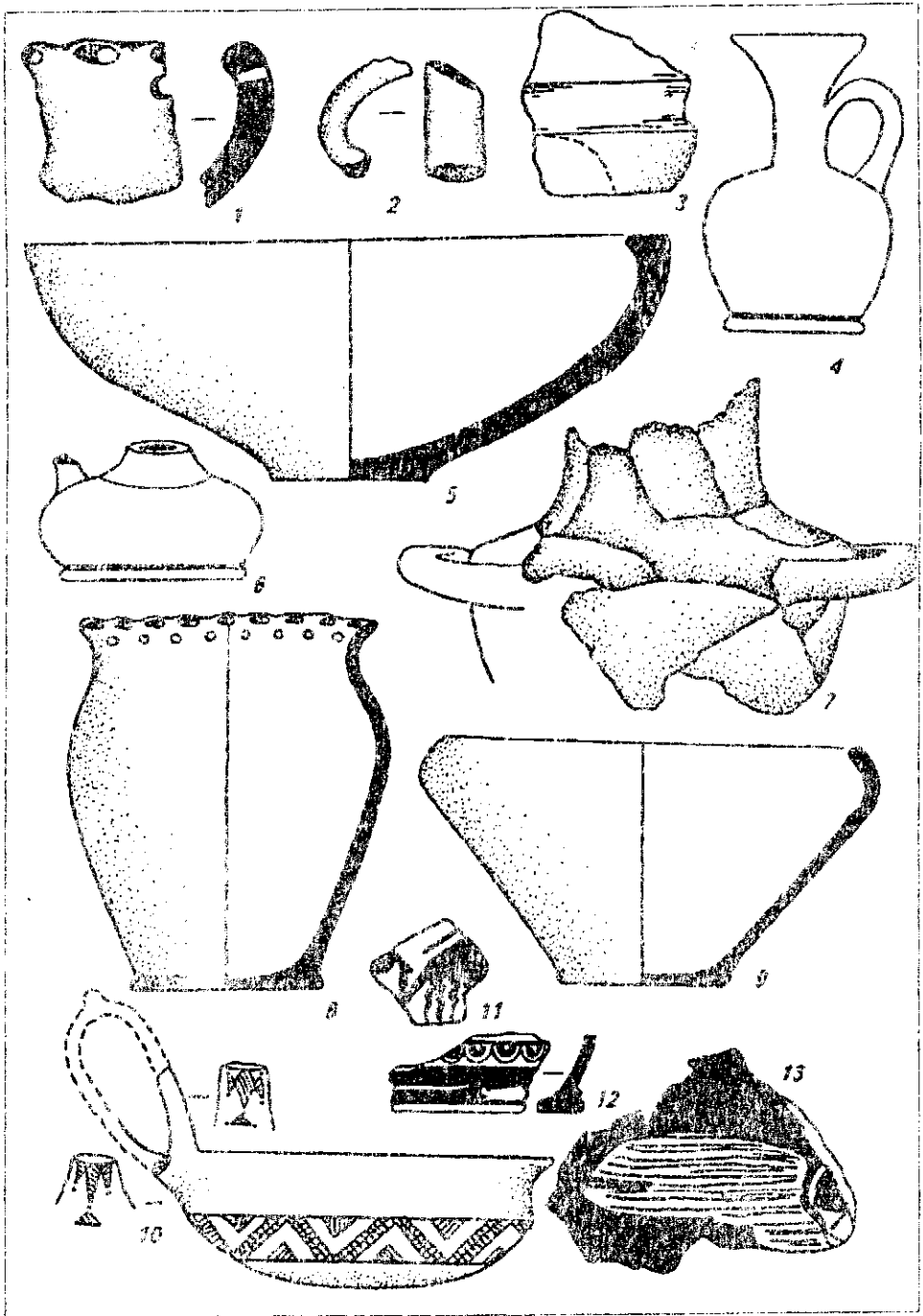


Рис. 3. Знахідки в курганах Перещепинського могильника: 1— фрагмент вивіть горщика, 2— ручка чорнолакового лекіфу, 3— уламок ніжки амфори, 4, 6, 11, 13— чорнолакові лекіфи, 5— миска, 7— уламки вітряного плека, 8— горщик, 9— миска, 10— шарношечений кістяк.

та уламок наковесника з бантоподібною голівкою (рис. 4, 5). Загалом комплекс стріл за А. І. Меликовом є типовим для другої половини V — початку IV ст. до н. е.⁵ Уточнена хронологія С. В. Поліна показує, що вони не виходять за межі другої половини V ст. до н. е.⁶ Поховання в кургані № 1, очевидно, слід віднести до кінця V ст. до н. е.

Курган № 2 мав висоту 1,9 м і діаметр близько 36 м. У південно-східній частині чорноземного насипу поблизу глинястого викиду, що оточував мо-

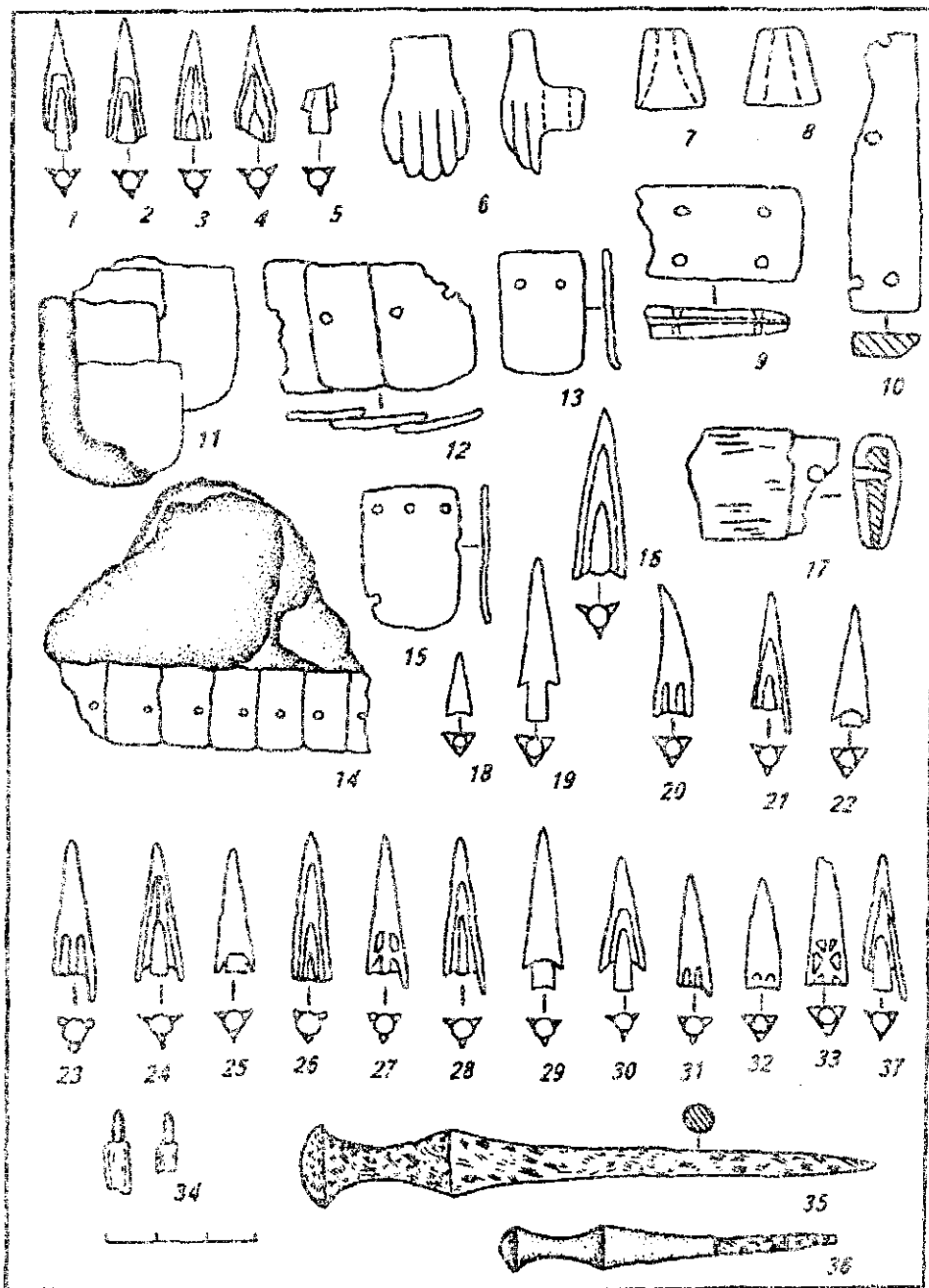


Рис. 4. Знахідки в курганах Перещепинського могильника: 1, 5, 16, 18, 33, 37 — бронзові наконечники стріл, 6 — бронзова блиска, 7 — бронзова ворварка, 8 — залізна ворварка, 9, 10 — уламки кістяних ручок ножа, 11—14 — залізні пластівки від панцира, 15 — бронзова пластівка від панцира, 17 — уламок ножа, 34 — уламки раглиц стріл, 35 — залізна шпилька, 36 — біметалева шпилька.

глибину йому, на глибині 1,45 м у не порушеному шарі виявлено компактно складений комплекс із трьох вуздечок від яких збереглися залізні вудила та відповідно п'ять залізних псалівів і чотири прикипілих до них бронзових кільця (рис. 5). До першого набору належать прості вудила з прямими двоцирчастими псалівками з голівками на кінцях і два бронзових кільця (рис. 5, 1—4). Другий набір складається із суворих вудил, обладнаних напускними пластівками із шипами на кутах, двоцирчастих прямих псалівів і двох бронзових

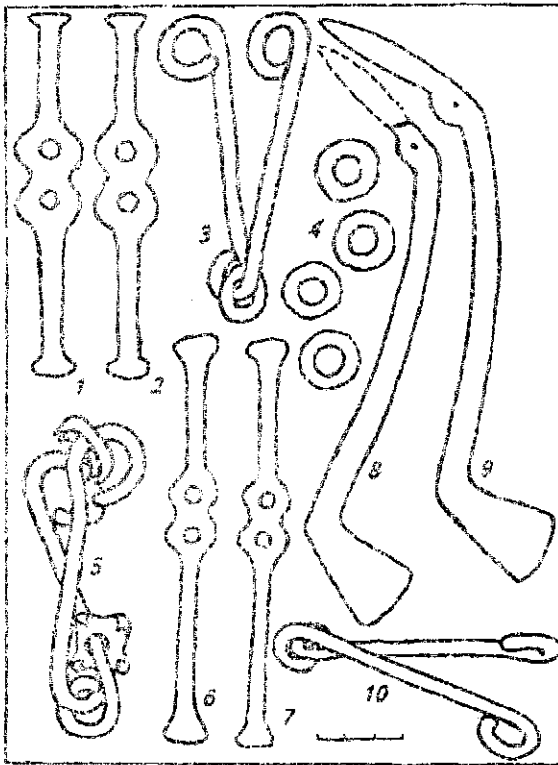


Рис. 5. Вудила з насипу кургану № 2 Перещепинського могильника.

ної стійки та ніжки (рис. 3, 3) та 4 уламки залізних лусочок від панцара.

Решта речей знайдена в різних місцях заповнення могильної ями та на її дні. Прямокутна могильна яма орієнтована по лінії Пів-Пів і має розміри 2,9×2,2, глибину ями 3,7 м. Залишки плах перекриття добре простежувались тільки з південного боку. Залишок ця яма не мала. Двошарове перекриття спиралось на похований ґрунт і було покладене хрест-нахрест (рис. 2).

У мішаному ґрунті заповнення в різних місцях на глибині від 2,5 до 2,3 м знайдено різноманітні рештки. Серед них — два невеликих уламки гомілкової кістки людини та залишки жертвової їжі у вигляді частини щелепи та трьох зубів коня. Частково в заповненні, а частково на дні могили лежали уламки ліщної миски, яку можливо повністю реконструювати (рис. 3, 5), та фрагменти червонофігурного лекіфа кінця V — початку IV ст. до н. е. з зображенням сфинкса (рис. 3, 13). Із металевих речей в заповненні зустрічались багато залізних і бронзових лусочок від панцара (рис. 4, 11—15), уламок залізного ножа з кістяною ручкою (рис. 4, 9) і 4 бронзових наконечника стріл (рис. 4, 16—19). На дні могили лежав уламок кістяної ручки залізного ножа (рис. 4, 16) і цілий чернолаковий лекіф (рис. 4, 4), в якому зберігалась ароматизована речовина, що мала запах мигдалю. Аналогічні лекіфи V—IV ст. до н. е. відомі серед знахідок в ольвійському некрополі⁸. Бронзові наконечники стріл представлені двома великими трилопатеми базисними наконечниками (рис. 4, 16), одним гладеньким тригранним з виступаючою втулкою (рис. 4, 19) і одним невеликим тригранним з дуплоподібними гранями та внутрішньою втулкою з вирізом в основі (рис. 4, 18). Такий комплекс стріл характерний для кінця V — початку IV ст. до н. е.⁹ і разом з іншими знахідками визначає час поховання.

Найцікавішим у цьому могильнику виявився курган № 5, розташований поруч з курганом № 2. Висота його 0,9 м. У плані він має форму овала з діаметрами 19,5 і 23 м. Насип складається із чернозому з плямистими про-

хілець (рис. 5, 4—7). До трього набору входять прості вудила з псаліями, кінці яких зігнуті в протилежні боки. Один кінець оформлений у вигляді птаггині голівки з довгим дзьобом, а другий має розширену лопать (рис. 5, 8—10). Суворі вудила поряд з простими характерні для IV—III ст. до н. е.⁷ Вудила зігнутими в протилежні боки художньо оформленими псаліями були і в V ст. до н. е. Загалом набір вуздечок можна віднести до початку IV ст. до н. е. Компактність та цілісність комплексу свідчать, що він опинився тут не випадково, а був покладений в нижній частині насипу спеціально при спорудженні кургану.

При занятті насипу простежувались також сліди дій грабіжників. На ПдС від могильної ями на глибині 1,6 м в мішаному ґрунті знайдено два уламки трубчастих людських кісток, уламки амфор-

шарками. Вивчення стратиграфії насипу і наступні розкопки показали, що курган містить два хронологічно близькі, але все ж різні за часом могили.

Основою є північна могила (рис. 6). Друга, південна могила, була влаштована біля підшви насипу над першою. Потім насип був збільшений і ут-

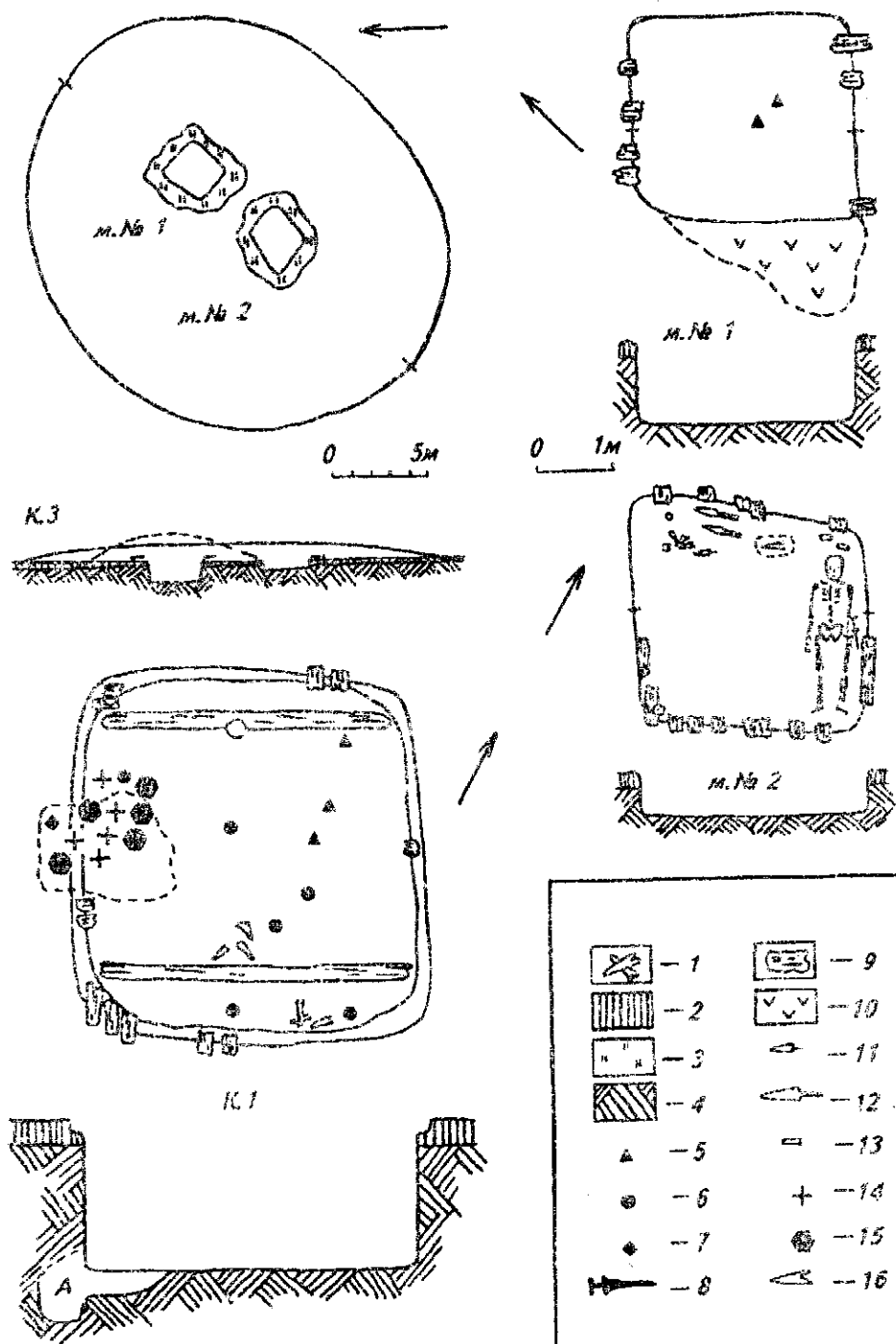


Рис. 6. Курган № 3 Перещепинського та курган № 1 Більського могильників.

1 — окремі кістки, 2 — поховальний ґрунт, 3 — глинистий викид, 4 — материковий ґрунт, 5 — ліпна кераміка, 6 — антична кераміка, 7 — бронзова ворварка, 8 — меч, 9 — залишки дерева, 10 — грабіжницький хід, 11 — ніж, 12 — спис, 13 — підюк, 14 — залишки ганчіра, 15 — залишки щита, 16 — бронзові наконечники стріл.

ворив єдиний курган. Це особливо добре простежується на профілі, оскільки глинястий викид із другої могили північною частиною перекривав край ранішого насипу і добре окреслював його конфігурацію. Це дозволяє з'ясувати розміри первинного насипу, пов'язаного з основним похованням. Він був значно менший сучасного за діаметром, але вищим за нього. Діаметр первинного насипу був близько 9, висота — 1,4 м. Насип перекривав майже квадратну в плані яму основного поховання, оточену з усіх боків кільцевим глинястим викидом. Розміри ями 2,65×2,8, глибина 1,95 м. Яма орієнтована з ПдС на ПнЗ. Вже при знятті насипу, а потім при розкритті могильної ями був помічений грабіжницький хід, заповнений мішаним ґрунтом, який виявився набагато твердішим, ніж чорнозем решти насипу. Грабіжницький хід порушував частину кільцевого викиду і похило входив до могильної ями з південно-західного боку. Від перекриття по краях ями з південно-східного та північно-західного боків збереглися лише незначні рештки колод діаметром 15—20 см.

Основна могила виявилась повністю пограбованою. На дні її майже в центральній частині знайдено лише три уламки червонофігурного лекіфа кінця V — початку IV ст. до н. е. (рис. 3, 11—12). У викиді знайдений один три-

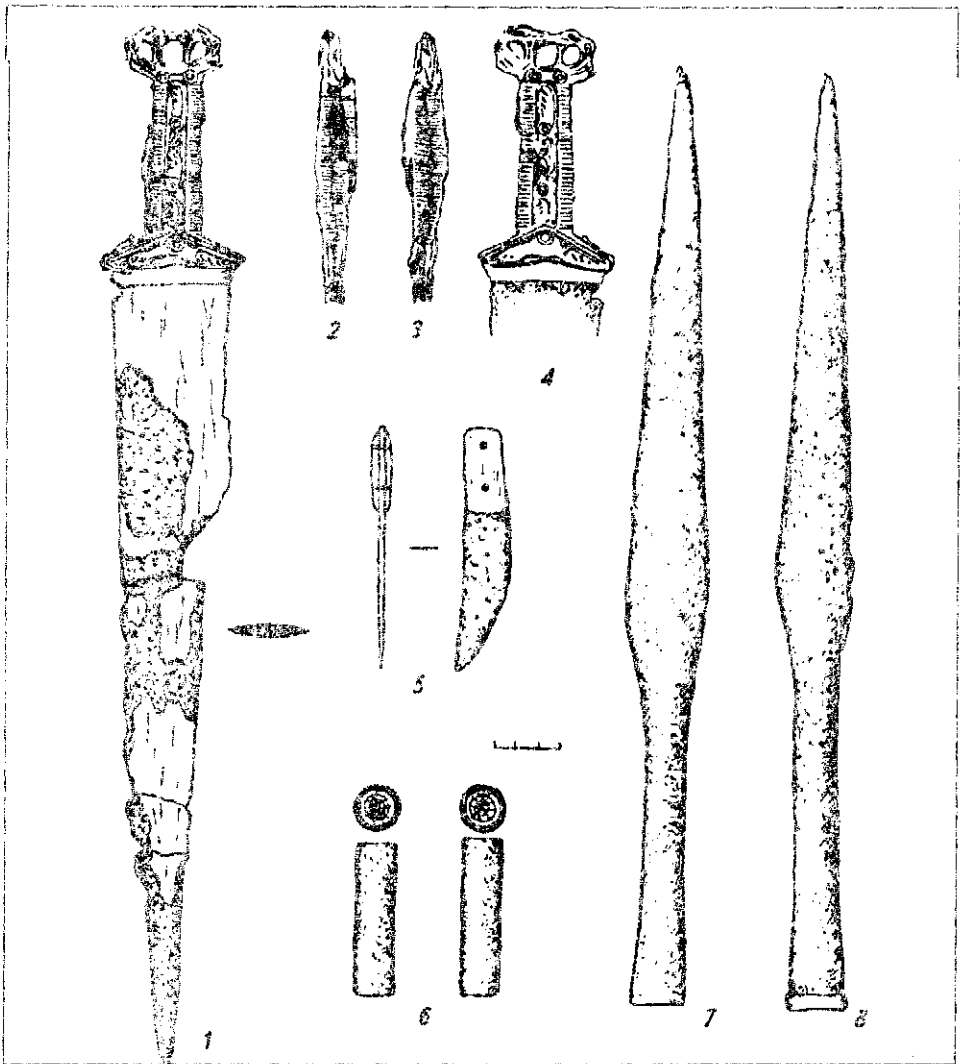


Рис. 7. Предмети озброєння (к. № 3, п. 3 Перещенинського могильника). 1— залізний меч з обтягнутим золотом руків'ям, 2, 3— бокові частини руків'я, 4— руків'я зі зворотного боку, 5— ніж, 6— відтоки, 7, 8— наковчачники списів.

гранний базисний наконечник стріли (рис. 4, 20), який також може належати до цього часу, а також уламок залізного ножа (рис. 4, 17).

Друга могила була споруджена на північний схід від першої, поблизу краю первинного насипу. Яма цього поховання розмірами $2,9 \times 3,1 \times 2,55 \times 2,75$, глибиною 1,30 м, мала форму неправильного ромба з трохи заокругленими кутами (рис. 6). По краях ями збереглися залишки перекриття з колод діаметром 10—20 см. Їх було покладено в один ряд по лінії ПнЗ—ПдС. На дні ями в тому ж напрямку була настелена підлога з дошок, від яких збереглися лише бурі смуги зотлілого дерева.

Вдовж північно-східної стіни у випростаному стані на спині був покладений небіжчик, орієнтований головою на Пн-ПнЗ. Кістки знаходились у правильному анатомічному порядку, але майже повністю зітліли. Краще збереглися рештки черепа та зуби, що дозволило встановити, що поховання належить молодому чоловікові 20—30 років¹⁰. Біля лівого стегна похованого був покладений залізний меч довжиною 47,5 см (рис. 7, 1—4). Меч має трикутний двогострий клинок, на якому помітні сліди дерева від піхов; на одному боці, крім того, є сліди хутра (очевидно, від одягу похованого). Руків'я з антенновим навершям та псевдотрикутним перехрестям обтягнуте двома золотими платівками, нічим не скріпленими, які чітко повторюють орнамент, викарбований на залізній основі. Таке золоте покриття ледве трималось і явно призначалось лише для надання пишкоти поховальному інвентареві, оскільки практично використовувати меч із просто накладеними на руків'я золотими платівками було неможливо. Орнаментация свідчить про високу майстерність коваля, який за допомогою кування з пуансонами, зміг виготовити гарне руків'я з ажурним навершям, оформленим у вигляді трійчі зігнутих пташиних пазурів, з'єднаних перемичками. В основі навершя зображено два круглих ока. Ймовірно, прототипом таких виробів були навершя у вигляді пташиних голів¹¹, але еволюція зображень призвела до появи нового типу з воліями пазуроподібного оформлення і відповідним семантичним забарвленням¹². Перехрестя прикрашене стилізованим зображенням голови лося. Добре передана нахилена морда тварини з великими нідрами та відвислою нижньою губою. Око оформлене за допомогою круглого штампу у вигляді кола з випуклістю в центрі. У трикутну схему перехрестя вписане вуха лося. Середня частина руків'я по краях оздоблена жолобками, а на центральній смузі зображено ще дві стилізовані голови лосів. Аналогічні зображення є і на зворотньому боці руків'я (рис. 8). Під кістяком простежено кривданау підсинок.

Вдовж північно-західної стіни могили біля голови похованого було покладено два списи з залізними гостролистими наконечниками (рис. 7, 7, 8) та залізними підтяками (рис. 7, 6). У могилу списи були покладені зі зламаними ратищами і тому відстані між основами списів і краями підтяків коливалися в межах 1,1—1,2 м. На північний захід від головок похованого на відстані близько 0,5 м лежали залишки сагайдака зі стрілами, що мали бронзові втулкові наконечники. Від шкіряного з деревом сагайдака збереглися лише сліди у вигляді коричневого тліну, які показують, що він мав у плані форму прямокутника з заокругленими на нижній стороні кутами. Довжина сагайдака сягала 40, а ширина 25 см. Від ратищ збереглися незначні сліди, а в середині втулок деяких наконечників залишилися невеликі шматочки дерева. Дослідження одного з уламків показало, що він березовий. Усього в сагайдаку виявилось 57 цілих та 5 уламків бронзових наконечників стріл. Переважають (31 шт.) тригранні пірамідальні наконечники зі слабоиступаючою втулкою та загостреними кінцями граней (рис. 4, 2, 5), що часто зустрічаються в курганах V ст. до н. е.¹³ Тригранні наконечники з прикованою втулкою та довгим шипом на одній грані представлені 14 екземплярами (рис. 4, 23). У тій же кількості знайдено трилопатеві опорновтулкові наконечники з загостреними кінцями лопатей (рис. 4, 24). Решта тилів представлена подовокляніми екземплярами (рис. 4, 26—33). Всі вони існували в той же час.

Поблизу західного кутка могили простежувались рештки майже повністю зотлілих кісток від жертвовної їжі зі слідами посипання їх червоною вохрою. Поруч лежала залізний ніж (рис. 7, 5) та два декіфи. Один з них простий чорнолаковий (рис. 3, 6), а другий — червонофігурний, прикрашений зоб-

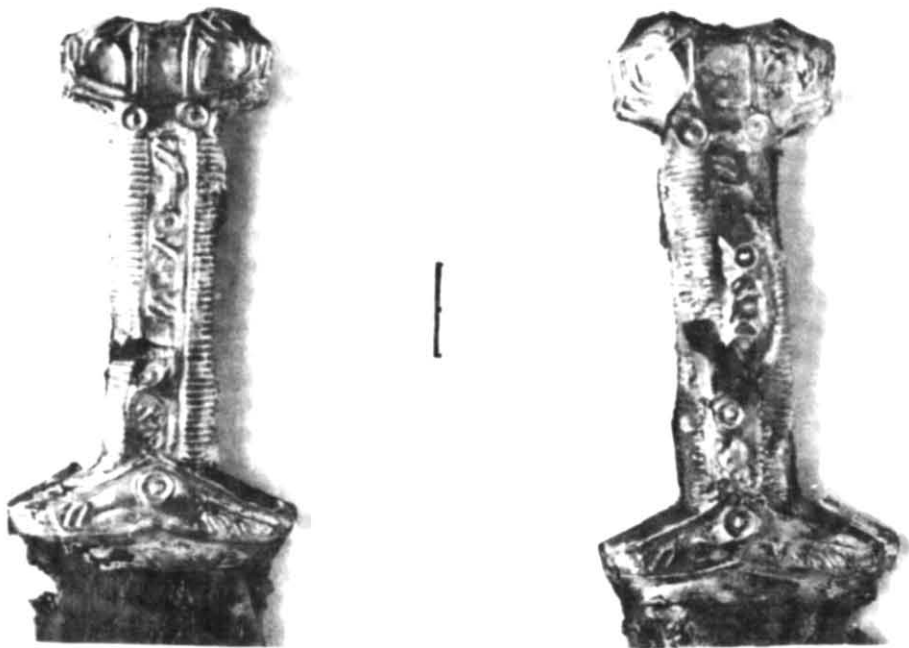


Рис. 8. Руків'я меча (к. № 3, п. 2). Перещепинський могильник.

раженням сфінкса (рис. 9). Верхні частини лекіфів були розбиті, але у другого шийка реставрована. Нарешті, у південному кутку могили на залишках поваленого перекриття знайдено уламки античного глека з двома горизонтальними ручками (рис. 3, 7), виготовленого з дуже нетривкої глини, яка легко піддається розшаруванню.

Для датування цього кургану крім наконечників стріл важливим є червонофігурний лекіф кінця V — початку IV ст. до н. е. Аналогічна посудина виявлена у кургані цього ж часу поблизу с. Грищенці¹⁴. Особливо важлива знахідка меча, руків'я якого — точне повторення руків'я парадного меча з кургану Солоха¹⁵, що також дозволяє віднести перещепинське поховання до кінця V ст. до н. е. Дана аналогія одночасно вимагає відповіді і на ряд інших питань.

Як відомо, А. П. Манцевич висловила думку про те, що меч та піхви з кургану Солоха були виготовлені видатним фракійським майстром, який жив у районі, що майже не знав впливу традицій античного мистецтва¹⁶. Але слід



Рис. 9. Лекіф із зображенням сфінкса (к. № 3, п. 2). Перещепинський могильник.

враховувати, що технологія виготовлення художніх деталей та стиль оформлення руків'я солохинського парадного меча відрізняються від відповідних ознак у піхов. Можна погодитись з А. П. Манцевич у тому, що піхви солохинського меча дають нам чудовий зразок мистецького різьблення по дереву, в якому помітні риси, характерні для фракійського художнього ремесла¹⁷. Інша справа — меч та його оздоблене золотом руків'я. Художнє оформлення руків'я виконане ковалем в зовсім іншій манері, характерній для східноєвропейського звіриного стилю. А. П. Манцевич вказує, що на руків'ї солохинського меча зображена голова самиці оленя¹⁸, але горбата морда тварини, як і на перещепинському мечі типова для зображень лося, які дуже часто зустрічаються в пам'ятках лісостепової Скіфії¹⁹. Наверши обох мечів також оформлені у східноєвропейському звіриному стилі. Ніяких слідів фракійського або античного впливу тут не простежується. Залізне руків'я солохинського меча

обтягує тонка золота платівка (оболонка), яка не має самостійного значення, як і в меча з Перещепинського могильника, а є просто відбитком, що повторює рельєф залізного руків'я меча. Залізна основа руків'я солохинського меча, сильно пошкоджена корозією. Але на руків'ї перещепинського меча в деяких місцях, де золота платівка відходить вбік, добре видно художнє карбування по залізу, виконане талановитим майстром. Аналогічним шляхом було отримане зображення і на інших мечах з антенним чи брускоподібним навершям, що мають обкладку з тонких золотих платівок²⁰. Тому золоті обкладки руків'їв не можна розглядати окремо від мечів як художні вироби грецьких торевтів²¹. Важливим підтвердженням того, що ковалі Скіфії вміли за допомогою кування та карбування виготовляти високохудожні вироби є знахідки мечів V—IV ст. до н. е., які не мають золотих обкладок, але прикрашені художніми, нерідко ажурними руків'ями²². Серед них є і екземпляр меча із зруйнованого кургану поблизу с. Волоська Балаклійка в Харківській обл., що також має антенне пазуроподібне навершя з перемичками і зображенням круглих очей у основі. Середня частина руків'я цього меча прикрашена фігурками двох тварин. Таким чином, наявні дані дозволяють вважати, що перещепинський меч, так як і меч із кургану Солоха, не привезений з Фракії і не виготовлений в грецьких майстернях.

Нові дослідження дозволяють визначити і конкретне місце виготовлення мечів цього типу. І. В. Шрамко проаналізувала зведення щодо таких мечів та їх наслідувань і зробила висновок, що вони становлять своєрідну групу²³. Остання відрізняється від інших мечів з антенним навершям цілим рядом типологічних і технологічних ознак. Руків'я їх мають постійні пропорції і сталі розміри окремих деталей. Виготовлені вони за допомогою кування, карбування, рубки, пробивання отворів та штампування з улюбленими формами орнаменту, в якому часто використовуються зображення лося. Мечі цієї групи зустрічаються переважно на Дніпровському Лівобережжі і два з них, з руків'ями, прикрашеними золотом, знайдені в курганах поблизу Більського городища. Внаслідок торговельних зв'язків такі мечі поширювались на інші території, де іноді з'являлися імітації. На думку І. В. Шрамко мечі цієї групи виготовляли на Більському городищі, де була розвинена обробка металів і ремісники якого робили зброю, прикрашену у звіриному стилі.

Тут же слід зауважити, що висловлювалась думка про те, що поперечні жолобки по краях руків'я солохинського та деяких інших мечів імітують обмотку руків'я дротом чи мотузкою у архаїчних мечів, коли воно не становило одне ціле з клинком, а складалось з кількох стрижнів чи платівок²⁴. Такий генезис не знаходить підтвердження в археологічному матеріалі. Відомі передськіфські та ранньоскіфські біметалічні мечі, у яких руків'я не становило одне ціле з клинком, але серед них немає таких примітивних, у яких руків'я виготовлялось би з кількох стрижнів або платівок, скріплених дротом або мотузкою. Слід вважати, що таких руків'їв взагалі ніколи не було. Поперечні жолобки або виступи, що перешкоджають ковзанню руки, відомі на багатьох руків'ях мечів та кинджалів ще з доскіфського часу²⁵, але до обмотки дротом чи мотузкою вони відношення не мають.

Курган № 4 мав висоту 0,3 та діаметр близько 16 м. У сильно розораному чорноземному насипу на глибині 0,2 м знайдено уламок амфорної ручки і простежено глинистий вкид, що оточував прямокутну в плані могильну яму, орієнтовану по лінії північ—південь (рис. 2). Розміри ями 2×2,3 м, глибина 1,2 м. Біля крайньої з західного та східного боків збереглися незначні залишки колод від перекриття. Могила була пограбована так, що в ній збереглося тільки сім зубів небіжчика, за якими можна визначити, що це був молодий чоловік віком 20—25 років. На дні могили поблизу північної стінки виявлено уламки ліпного горщика, прикрашеного по вінцях зашпильми і проколами (рис. 3, 8), уламки глиняної миски (рис. 3, 9), два невеликих уламки заліза та 7 бронзових тригранних наковечників стріл (рис. 4, 21, 22, 37) початку IV ст. до н. е.

Курган 5 мав висоту 0,8 м, але насип його сильно розлився від тривалого розорювання і діаметр його досягав 40 м. У насипу, який складався із чорнозему, знахідок не було. Пламя глинистого вкиду охоплювала могильну

яму з усіх боків, але так, що зі східного боку біля ями залишався вільний майданчик майже однакової площі з самою ямою. Яма (рис. 2) трапецієподібної форми. Довжина західної стінки ями 3,2, а північної — 2,4 м. Глибина ями 2,25 м. Біля країв ями знайдено залишки перекриття з колод, яке лежало вздовж довгої осі могили, тобто, по лінії північ-південь. Слабко простежувались рештки другого ряду поперечних колод. Поховання було пограбоване. У нижній частині заповнення та на дні могили поблизу західної стінки знайдено уламки чорнолощеного черпака, прикрашеного геометричним орнаментом з інкрустацією білою пастою (рис. 3, 10). Поруч була залізна шпилька з відбитком тканини полотняного переплетення (рис. 4, 35). У середній частині могили знайдено два залізни, сильно кородовані уламки. Біля східної стінки містились уламки посудини типу чорнолощеної корчаги (рис. 10, 1). Нарешті, в північно-східному кутку могили двома купками безладно лежали сильно роздрібнені кістки людини. Із цих знахідок цікавою є залізна шпилька кінця VII — початку VI ст. до н. е. рідкісного 9 типу за класифікацією В. П. Петренка²⁶. Уламки корчаги і черпака з геометричним орнаментом і інкрустацією білою пастою також вказують найімовірніше на VII ст. до н. е. Це підтверджується також знахідкою на Більському городищі біметалічної шпильки цього типу, верхня частина у якій відлита з бронзи²⁷. Біметалізм, як відомо, характерний для виробів передскіфської та ранньоскіфської епох. Таке ж поєднання шпильки 9 типу з ковшем, прикрашеним геометричним орнаментом, спостерігається в кургані № 139 на р. Тенетинка, датованому В. А. Іллінською VII ст. до н. е.²⁸. Очевидно, до цього ж часу слід відносити і поховання у кургані № 5.

Особливо цікавим є курган, розкопаний саме на території Більського городища. Як відомо, пов'язані з городищем великі курганні могильники розташовані на захід від Більського городища, в основному на лівому березі р. Суха Грунь (могильник в уроч. Скоробор та Осяги) і частково на правому (Перещепинський могильник). Розміри цих могильників дуже великі. Незважаючи на те, що вони вже не одне століття розорюються, ще О. О. Бобринський²⁹ і Д. Я. Самохасов³⁰ відзначали у Скороборі не менше тисячі курганів. Під час наших обстежень у 1975 р. було також нараховано понад тисячу курганних часинів³¹, але точну кількість їх з'ясувати не вдалось, оскільки невеликі кургани були зовсім розорані, або лише помітні. У Пер-

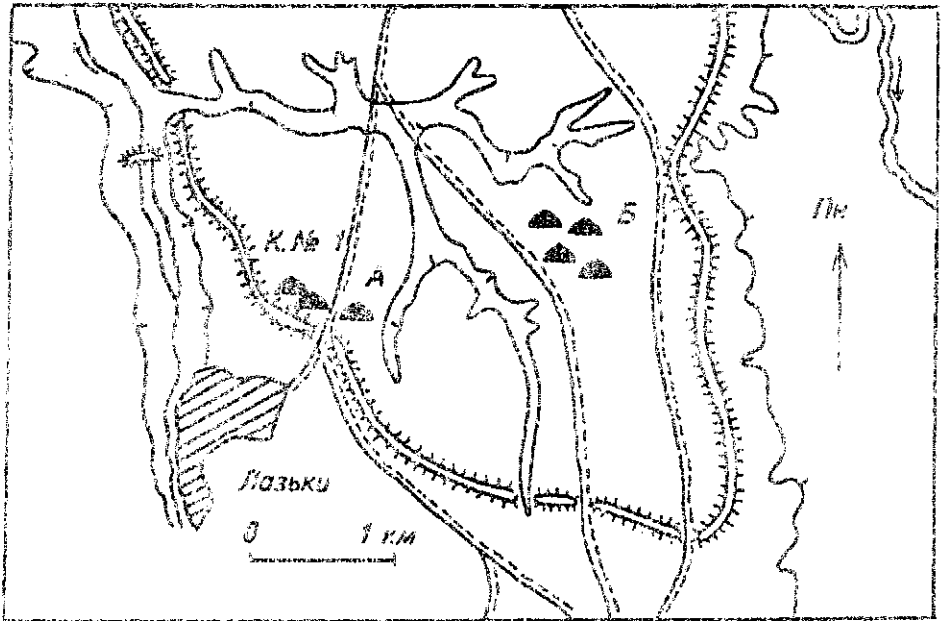


Рис. 10. Більський курганний могильник. А — західна група, Б — східна група.

щепинському могильнику налічувалось понад 150 курганів. Розкопки показали, що поховання у цих могильниках відбувались з VII до III ст. до н. е. і охоплюють весь період існування городища. Враховуючи, що поховання раннього залізного віку є і в інших найближчих могильниках — поблизу сс. Довжик, Саранчевка та хут. Блажки³², можна припустити, що цих могильників було досить для поховання певних категорій мешканців Більського городища протягом усього часу його існування.

Однак ще В. О. Городцов на своєму плані у двох місцях відзначив ще 7 курганів, розташованих всередині Більського городища³³ (рис. 10). Група «А» з трьох курганів зафіксована біля південної частини валу Великого укріплення обабіч дороги, що веде з Більська до с. Лазьки. Група «Б» з чотирьох курганів позначена на схід від центральної дороги, що веде до с. Глинськ. Кургани ці не опрацьовано і важко було тоді сказати, до якого часу вони належать і чи мають зв'язок з Більським городищем. Враховуючи наявність в околицях залишків поселень бронзового віку та раннього середньовіччя, можна було чекати, що ці кургани випадково опинились у межах городища і належать до іншого часу.

Огляд першої групи курганів поблизу дороги до с. Лазьки показав, що найменший західний курган знищений оранкою. Другий курган, розташований на схід від дороги, виявився сильно зруйнованим. Західна половина його насипу була повністю знищена при будівництві дороги, а східна порита глибокими ямами, оскільки в цьому місці було влаштоване сховище для пального. Для дослідження був придатний лише курган, розташований на захід від дороги біля лісоосулки, який і позначений як № 1 (1981 р.) Більського могильника (група «А», рис. 10).

Більський курган № 1 розташований за 200 м на північ від південної частини валу Великого укріплення Більського городища та за 75 м від зруйнованого західного кургану № 2. В останні часи курган розорюється, але насип ще зберігся на висоту до 2,1 м. Діаметр близько 48 м. Верхня частина насипу порушена ямами та грабіжницьким ходом. Насип споруджувався з ґрунту культурного шару городища і містив його залишки. Вже з глибини 0,3 м у насипу почали траплятися фрагменти ліпної кераміки ранньоскіфського часу — уламки стінок, денець та вінець архаїчних горщиків, оздоблених по краю наскрізними проколами і наліпним валиком з пальцевими вдавленнями (рис. 11, 3, 4), верхньої частини миски з загнутим всередину краєм (рис. 11, 5), амфори, круглий глиняний диск з отвором у центрі. В ґрунті насипу було знайдено також крем'яне хресало, шматочки реалгара та окремі кістки тварин, в тому числі фаланга ноги корови та баранячий астрагал.

Вивчення стратиграфії профілю показало, що насип споруджувався у два прийоми. Спочатку він був доведений до висоти 1,1 м від рівня похованого чорнозему і на цьому насипі було відправлено трісну, від якої залишилась пляма вогнища з деревним вугіллям, фрагменти ліпної кераміки, в тому числі уламок вінець горщика, оздобленого по краю пальцевими вдавленнями та наскрізними проколами (рис. 11, 2), уламки кісток тварин. Потім насип був досыпаний. На глибині 1,4 м виявилась верхня частина звикли з могильної ями. Викид оточував могильну яму з усіх боків. Могильна яма (рис. 6) мала у плані форму чотирикутника розмірами 4,6×4,15 м, орієнтованого довгою віссю майже по лінії ПівЗ—ПівС. Глибина ями 3,8 м. У верхній частині яма мала заплічка шириною 5—10 та глибиною 12—15 см. По краях ями та на уступах заплічок в деяких місцях простежувались рештки дерева від подвійного закалки, колоди якого були розташовані навхрест. У нижньому ряду край колоди спирався на заплічку, а у верхньому — на край ями.

У заповнений ґрунт був сильно порушений грабіжниками. Від самого верху і до дна зустрічались невеликі уламки частин людського кістяка, а також кісткові залишки корови та коня (очевидно, від жертвної їжі), фрагменти ліпної кераміки, уламки амфор, залізних лусочок панцира та платівок щита. Аналогічні залишки кращої збереженості зафіксовані і на дні могили. Воно було вкрите підлогою з дерев'яних дощок, які спиралися на два бруси покладені внапір могильної ями.

У заповнений ґрунт був сильно порушений грабіжниками. Від самого верху

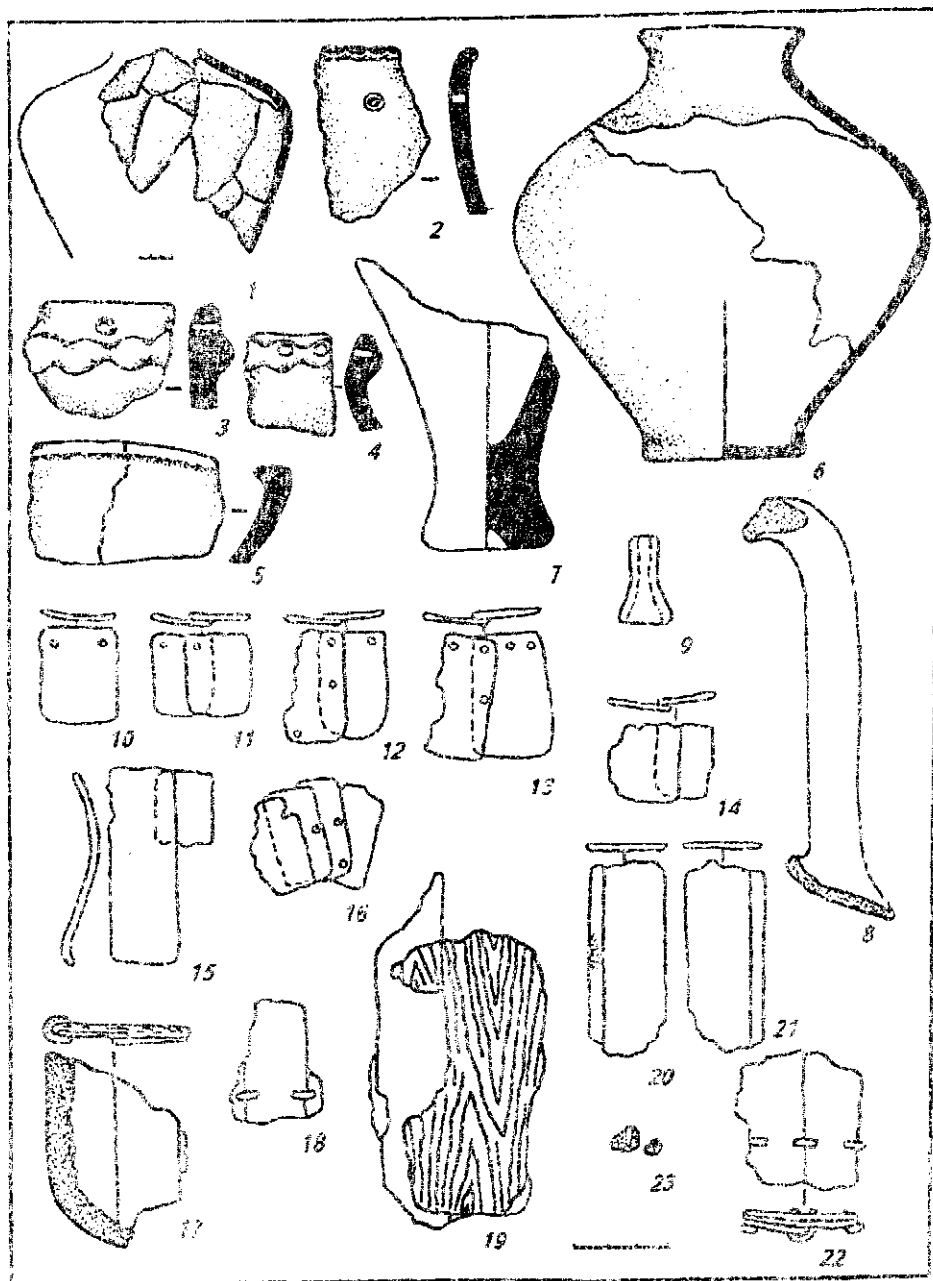


Рис. 11. Знахідки у курганах Перещепинському та Більському могильників.
 1, 6— уламки горщиків, 2, 4— уламки горщиків, 5— миска, 7, 8— уламки амфор, 9— бронзова ворварка, 10—16— залізні лусочки панцира, 17—22— залізні пластини шита. 1 — Перещепинський могильник к. № 5; 2—22 — Більський могильник к. № 1.

і до дна зустрічались невеликі уламки частин людського кістяка, а також кісткові залишки корови та коня (очевидно, від жертвної їжі), фрагменти лінійної кераміки, уламки амфор, залізних лусочок панцира та пластінок шита. Аналогічні залишки крайньої збереженості зафіксовані і на дні могили. Воно було вкрите підлогою з дерев'яних дощок, які спиралися на два бруски, покладені впоперек могильної ями.

Первинне положення кісткових залишків встановити важко, оскільки вони були розкидані грабіжниками та сильно подрібнені. Антропологічні дослідження показали, що, крім дорослого воїна похилого віку, якому, очевидно,

належали рештки озброєння (панцир, пов'язані з ним ворварка та щит), у могили ще був похований підліток років 10—12, очевидно, служник. Інвентаря, пов'язаного з цим похованням не виявлено, але біля решток цього кістяка в південно-західній частині могили та біля південно-східної стіни зосереджені основні уламки амфор. Найбільші фрагменти ліпної кераміки зустрічались переважно в північно-східній частині могили біля залишків жертвовної їжі у вигляді кісток корови та коня, хоча окремі уламки цієї кераміки та кісток тварин траплялися і в інших місцях могили. Уламки залізного панцира та щита зосереджувались головним чином в північно-західній частині могили і тайнику.

Залишки панцира представлені залізними платівками різних розмірів та конфігурації, серед яких переважна більшість невеликих із заокругленими нижніми краями (рис. 11, 10—16), розмірами: 1,6×2,9; 2,1×3,4; 2,2×2,6; 2,2×3,8; 2,3×3,1 см. Платівки мали від 2 до 4 отворів для кріплення до шкіряної основи панцира. Можливо частина їх належала до шолома. Є кілька довших та S-подібно зігнутих платівок розмірами 6,0×2,2 см від нижньої частини панцира (рис. 11, 15). Бронзова ворварка висотою 2,2 см має даволі-подібну форму (рис. 11, 9). Залишки щита представлені більшими і товщими платівками, з яких жодна не збереглася повністю. Ширина їх 2,2 і 2,3 см, а довжина найбільшої з тих, що збереглися — 10,9 см. На ряді уламків, що зберегли залишки декількох платівок, добре помітні дротяні петлі, що їх з'єднували (рис. 11, 18—22). На зворотному боці видно сліди дерев'яної основи щита у вигляді добре обструганих тонких дощок. Зберігся заокруглений кут щита зі шкіряною окантовкою (рис. 11, 17). Можливо, щит був прямокутним із закругленими кутами (рис. 11, 17—22).

З уламків ліпної кераміки реконструюється бура посудина типу корчаги (рис. 11, 6) із глини з домішкою шамоту. Висота її 25,4 см. Знайдено окремий уламок миски, але він, очевидно, потрапив у заповнення разом з ґрунтом насипу. Амфорні уламки (рис. 11, 7—8), за визначенням Н. О. Озайко, належать двом амфорам V ст. до н. е.: одна типу фасоської, а друга — невідомого середземноморського центру.

Таким чином, незважаючи на наявність великих могильників раннього залізного віку в околицях Більська, в V ст. до н. е. на дуже помітному місці на самому городищі біля входу з південної сторони було влаштоване поховання воїна зі слугою. Залишки дорогого захисного озброєння незважаючи на пограбованість кургану дозволяють говорити про те, що воїн належав до числа місцевих знаті, а вибір місця його поховання свідчить, можливо, про якісь особливі заслуги цієї людини або принаймні якийсь особливий статус у суспільстві, оскільки рештки інших мешканців, у тому числі представників знаті, ховали в могильниках поза городищем. Це підтверджується і тим, що курганні поховання на городищах скіфського часу зустрічаються дуже рідко. На території Дніпровського Низобережжя можна визначити ще городище в уроч. Січ на березі р. Хмелівки (притока Сули) між селами Валики Будки та Вовківці. В. А. Іллінська відзначила тут земляний вал, але не вважала цю пам'ятку поселенням типу городища, оскільки не виявила тут культурних залишків і не встановила датування³⁴. Під час наших досліджень 1967 р. було встановлено, що за всіма характерними ознаками це городище скіфського часу, захищене валом та ровом. У розрізі рову видно, що він мав ширину 10, глибину 3,5 м і закінчувався пласким дном шириною 3,5 м. Від дна рову до сучасної верхньої розораного валу 13,6 м. У закладених на городищі шурфах та при зборі підйомного матеріалу була виявлена ліпна кераміка скіфської елени у вигляді фрагментів горщиків та чорнолощених мисок із загнутим всередину краєм, уламки античних амфор, кварцитових зерногрок тощо³⁵. Висхідні городища Січ є не менше чотирьох курганів, з яких два розкопані і виглядають як майдани. Ніяких відомостей про знахідки у курганах, на жаль, немає і зв'язок їх з городищем не ясний: тим більше, що ланцюжок курганів продовжується і за валом городища. Д. Я. Телегін та В. Д. Даденко відзначили по одному курганові і на городищах ранньоскіфського часу Крутьки та Васюківці між гирлами рік Суні та Сули³⁶, але зв'язок їх з городищами також не встановлений, оскільки кургани не розкопувались. Як далеко, але

цікаву аналогію можна відзначити ще Неаполь Скіфський, де в мавзолеї біля фортечної стіни були поховані представники вищої знаті³⁷. У лісостеповому Лівобережжі на Більському городищі вперше вдалося зафіксувати такого роду поховання всередині городища біля валу, що являв собою решітки дерев'яної фортечної стіни³⁸.

Примітки

- ¹ Шрамко Б. А. Бельское городище скифской эпохи (город Гелон).— К., 1987.
- ² Горюхов В. А. Дневник археологических исследований в Зеньковском Полтавской губ. в 1906 г. // Труды XIV АС.— М., 1911.— Т. III.
- ³ Визначення фрагментів античної кераміки провела Н. О. Онайко.
- ⁴ Петренко В. Г. Правобережье Среднего Приднепровья в V—III вв. до н. э. // САИ.— М., 1967.— Вып. Д1—4.— Табл. 30, 9, 10; Ильинская В. А. Скифы днепровского лесостепного Левобережья (курганы Посулья).— К., 1968.— Табл. V, 19; Сидоренко Г. О. Скифский курган на р. Удай // Археология.— 1964.— XVI.— С. 194.— Рис. 6; Манцевич А. П. Курган Солоха.— Л., 1987.— С. 44.— Рис. 27.
- ⁵ Мелькова А. И. Вооружение скифов // САИ.— 1964.— Вып. Д1—4.— С. 23, 24.
- ⁶ Полін С. В. Хронологія ранньоскіфських пам'яток // Археологія.— 1987.— № 59.— С. 32.
- ⁷ Мелькова А. И. Краснокутский курган.— М., 1981.— С. 57.
- ⁸ Козуб Ю. І. Лекіфи сльвівського некрополя V—IV ст. до н. е. // Археологія.— 1962.— Т. XIV.— С. 123.— Табл. II, 4.
- ⁹ Мелькова А. И. Вооружение скифов.— С. 23, 24; Полін С. В. Вказ. праця.— С. 31, 32.
- ¹⁰ Визначення антропологічних решток із цього та інших курганів провладив антрополог біологічного факультету ХДУ М. П. Балакірев.
- ¹¹ Манцевич А. П. Парадный меч из кургана Солоха // Древние фразийцы в Северном Причерноморье.— М., 1969.— С. 98.
- ¹² Мерперт Н. Я. Акивак с когтевидным навершием // КСИИМК.— 1948.— Вып. 22.— С. 74—79.
- ¹³ Мелькова А. И. Вооружение скифов.— С. 24.— Табл. III; Полін С. В. Вказ. праця.— С. 31, 32.
- ¹⁴ Козуб Ю. І. Вказ. праця.— Табл. 13, 16.
- ¹⁵ Манцевич А. П. Курган Солоха.— С. 63, 69.
- ¹⁶ Манцевич А. П. Парадный меч...— С. 118.— Рис. 4.
- ¹⁷ Манцевич А. П. Там же.— С. 117.
- ¹⁸ Манцевич А. П. Там же.— С. 98.
- ¹⁹ Шрамко Б. А. К вопросу о значении культурно-хозяйственных особенностей степной и лесостепной Скифии // ПСА.— М., 1971.— С. 101, 102; Шкурко А. И. О локальных различиях в искусстве лесостепной Скифии // Скифо-сибирский звериный стиль в искусстве народов Евразии.— М., 1976; Моголевский В. М. Тонста юккила.— К., 1979.— С. 69, 70.
- ²⁰ Ильинская В. А. Указ. соч.— Табл. XV, 1; Замятин С. Н. Скифский могильник «Частые курганы» под Воронежом // СА.— 1946.— Т. VIII.— С. 26.— Рис. 11; Шрамко Б. А. Новые находки на Бельском городище и некоторые вопросы формирования и семантики образов звериного стиля // Скифо-сибирский звериный стиль в искусстве народов Евразии.— М., 1976; Моголевский В. М. Тонста юккила.— К., 1979.— С. 69, 70.
- ²¹ Онайко Н. А. О центрах производства золотых обкладок ножей и рукояток ранних скифских мечей, найденных в Приднепровье // Культура античного мира.— М., 1966.— С. 159—176.
- ²² Ханенко Б. И. и В. И. Древности Приднепровья.— К., 1889.— Вып. 2.— Табл. VII, 59; К., 1900.— Вып. 3.— Табл. XXXVIII, 167.— Табл. LV, а, б.
- ²³ Шрамко Б. А. Об одном типе мечей скифской эпохи // История и археология Слободской Украины.— Харьков, 1932.— С. 221—223.
- ²⁴ Манцевич А. П. Парадный меч...— С. 100.
- ²⁵ Тереножкин А. И. Киммерийские мечи и кинжалы // Скифский мир.— К., 1975.— Рис. 1, 13; 8; 9, 8; Шрамко Б. А., Фомин Л. Д., Салцев Л. А. Начальный этап обработки железа в Восточной Европе (доскифский период) // СА.— 1977.— № 1.— Рис. 1, 1, 2, 3; Шрамко Б. А. Из истории скифского вооружения // Вооружение скифов и сарматов.— К., 1984.— С. 22—39.
- ²⁶ Петренко В. Г. Украшения Скифии VII—III вв. до н. э. // САИ.— 1976.— Вып. Д 4—5.— С. 13.
- ²⁷ Шрамко Б. А. Бельское городище...— С. 122.— Рис. 58, 7.

²⁸ Ильинская В. А. Раннескифские курганы бассейна р. Тясмин.— К., 1975.— С. 120.— Табл. XXVIII, 1—3.

²⁹ Бобринский А. А. Сведения о различных курганах и земляных сооружениях, находящихся в Зеньковском у. Полтавской губ., в окрестностях с. Глинища, и на границе губерний Полтавской и Харьковской // ОАК за 1895 г.— СПб., 1897.— С. 128.

³⁰ Самохвасов Д. Я. Выписки из дел ИАК // Труды московского предварительного комитета по устройству XIV АС.— М., 1906.— Вып. 1.

³¹ Шрамко Б. А. Раскопки Бельского городища и могильника Скоробор // АО 1975.— М., 1976.— С. 409.

³² Городцов В. А. Указ. соч.— С. 144—148.

³³ Там же.— С. 94.— Рис. 97.

³⁴ Іл'їнська В. А. Розвідка пам'яток скифського часу на Посуллі (1946) // АП УРСР.— К., 1949.— Т. II.— С. 139—141.

³⁵ Шрамко Б. А. Исследования памятников скифского времени в бассейнах Ворсклы, Сулы и Северского Донца // АО 1967.— М., 1968.— С. 210.

³⁶ Телегин Д. Я., Дяденко В. Д. Нові скифські городища і поселення на Середньому Дніпрі. // Археологія, 1970.— Т. XXIV.— С. 173—175.

³⁷ Погребова Н. Н. Мавзолей Невполя скифского // КСИМК.— 1947.— Вып. 21.— С. 22—32.

³⁸ Барцева Т. Б. Цветная металлообработка скифского времени.— М., 1981.— С. 50, 31 та ін. Авторка помірко згадує «Бельські кургани», насправді тут йдеться про кургани в уроч. Скоробор і Осниги, тому що дослідниця не мала зразків із курганів Бельського могильника.

Б. А. Шрамко

РАСКОПКИ КУРГАНОВ VII—IV ВВ. ДО Н. Э. В ОКРЕСТНОСТЯХ БЕЛЬСКА

Статья посвящена изучению 5 курганов Перещепинского могильника вблизи с. Бельск Полтавской области и одного кургана на территории Бельского городища (город Гелон). Дается характеристика погребального обряда и сопровождающего инвентаря. В одном кургане найден железный меч с золотой рукояткой, рассматривается вопрос о месте изготовления таких мечей. Предполагается, что такие мечи делали местные кузнецы.

B. A. Shramko

EXCAVATION OF THE BARROWS OF THE 7TH-4TH CENTURIES B. C. NEAR VIL, BELSK

The paper is devoted to the study of 5 barrows Pereshchepovo sepulchre near vil. Belsk o the Poltava Region and 1 barrow which is situated on the territory of the /belsk ancient town (Helon town). Funeral ceremony and accompanying stocks are characterized. The iron sword with a golden sword-hilt has been found in one of yhe barows. It is being discussed now where those swords were produced. It is supposed that such swords were usch swords were usually made by the local smiths.

Одержано 8.5.190.