

М. М. ШМАГЛІЙ

ГОРОДСЬКО-ВОЛИНСЬКИЙ ВАРІАНТ ПІЗНЬОТРИПІЛЬСЬКОЇ КУЛЬТУРИ

Завдяки широким дослідженням пізньотрипільських пам'яток в післявоєнні роки намітилось їх локальне, а, отже, і етнографічне районування. Визначились такі культурно-історичні групи пізньотрипільських пам'яток: 1) Києво-Софіївська, 2) Городсько-Волинська, 3) Південнобузька, 4) Верхньодністровська, 5) Середньодністровська та 6) Усатівська¹. Але жодна з названих груп не була вивчена досить повно, тому їх територіальне розчленування було в якійсь мірі умовним.

Нерівномірна вивченість пам'яток пізнього трипілья, особливо на корінних трипільських землях, привела деяких дослідників до недостатньо обґрунтованих висновків про культурну приналежність цих пам'яток.

Т. Сулімівський, наприклад, не вважає можливим віднести пам'ятки типу Городська та Усатова до заключного етапу трипільської культури. Він схильний розглядати їх як пам'ятки інших культур, що зазнали на собі трипільського впливу².

О. Я. Брюсов вбачає в пам'ятках Городська та Усатова культуру нових етнічних утворень, у складанні яких трипільські племена взяли дуже незначну участь³. Аналогічної точки зору дотримується і В. Думітреску⁴.

Таким чином, серед дослідників немає єдиної думки щодо культурно-етнічної приналежності пізньотрипільських пам'яток. До цього часу залишається спірним питання про те, чи являють вони пряме продовження трипільської культури, чи трипільська культура загинула під натиском населення степового Причорномор'я, а пам'ятки типа Городська і Усатова виникли під впливом завойовників.

Після Великої Вітчизняної війни значна робота по вивченню пізньотрипільських пам'яток була проведена в басейні Дністра. Дослідженнями Трипільської експедиції ІМК АН СРСР (1948—1961 рр.) і Молдавської експедиції ІМК АН СРСР та Молдавського філіалу

¹ О. Ф. Лагодовська, Пам'ятки усатівського типу, Археологія, т. VIII, 1953, стор. 96; Т. С. Пассек, Новые данные о поздне трипольских поселениях на Днестре, Известия Молдавского филиала АН СССР, № 5, 1955, стор. 28; Ю. М. Захарук, Пізньотрипільська культура Середнього Подніпров'я в світлі нових археологічних даних, Матеріали і дослідження з археології УРСР, вип. II, К., 1954, стор. 22, 24 та ін.

² T. Sulimowski, The problem of the survival of the Tripolye culture, Proceedings of the Prehistoric society for 1950, News series, vol. 41. Cambridge, стор. 42—51.

³ А. Я. Брюсов, Очерки по истории племен Европейской части СССР в неолитическую эпоху, М., 1952, стор. 242.

⁴ V. Dumitrescu, Origine et evolution de la civilisation de Cucuteni-Tripolie, Archeologia, t. XIV, Wrocław—Warszawa—Kraków, 1964, стор. 31 та ін.

АН СРСР (1952—1954 рр.) під керівництвом Т. С. Пассек в Дністровському басейні було виявлено та частково розкопано близько 20 поселень і могильників пізнього трипілья⁵. Велике значення мало дослідження пізньотрипільського могильника в с. Вихватинці⁶.

З відкриттям пізньотрипільських пам'яток в басейнах Дністра і Південного Бугу⁷ були спростовані погляди про їх відсутність на корінних землях трипільської культури.

За останнє десятиріччя багато уваги було приділено вивченню Городсько-Волинської групи пізньотрипільських пам'яток, відомих в науці під назвою поселень городського типу (могильники цієї групи невідомі).

В 1956 р. розвідкою Інституту археології АН УРСР було обстежено близько 30 поселень пізнього трипілья на Волині⁸.

У цьому ж році були розпочаті розкопки одного з поселень городського типу біля с. Троянова під Житомиром, на р. Гнилоп'яті⁹, які були продовжені в 1957—1958 рр.¹⁰ В процесі вивчення Троянівського поселення був зібраний великий археологічний матеріал, який дозволив доповнити і уточнити загальну характеристику пізньотрипільської культури. Крім того, з'явилась можливість перейти від вивчення пізньотрипільської культури взагалі до з'ясування культурно-історичних, етнографічних та хронологічних особливостей Городсько-Волинської групи пам'яток зокрема.

Поселення городського типу поширені в південній зоні Волинського Полісся, головним чином в басейнах річок Случ, Тетерів і Ростаविця (рис. 1). Тут відкрито близько 50 поселень, з яких розкопувалось тільки 7: Райки¹¹, Колодажне¹², Городськ¹³, Паволоч¹⁴, Ново-Чорторія¹⁵, Войцехівка¹⁶, Троянів¹⁷.

З південного заходу, півдня і сходу поселення городського типу територіально межують з пам'ятками споріднених з ними культурно-історичних груп пізньотрипільського населення. На південному заході пам'ятками такого типу є пізньотрипільські поселення Гусятин, Кошиловці (ур. Товдри), Звенячин, на півдні — поселення Південнобузької

⁵ Т. С. Пассек, Новые данные о поздне трипольских поселениях на Днестре, Известия Молдавского филиала АН СССР, № 5, 1955, стор. 28.

⁶ Т. С. Пассек, Раннеземледельческие (трипольские) племена Поднестровья, МИА, № 84, М., 1961, стор. 141—183.

⁷ М. И. Артамонов, Археологические исследования в южной Подолии (Винницкая обл.) в 1948 г., Вестник ЛГУ, № 11, 1948, стор. 177, 178; О. Ф. Лагодовская, Пізньотрипільське поселення у с. Сандраки, АП, т. VI, К., 1956, стор. 118 та ін.

⁸ Н. М. Шмаглий, Археологическое обследование поздне трипольских поселений восточной Волины в 1956 г., Научный архив ИА АН УРСР, № 3038.

⁹ Т. Д. Белановская и Н. М. Шмаглий, Поздне трипольское поселение у с. Троянова Житомирской области, КСИА, вып. 8, К., 1959, стор. 125.

¹⁰ Розкопки у с. Троянові проводились під загальним керівництвом чл. кор. АН УРСР С. М. Бібікова. У 1956 р. розкопками керувала Т. Д. Белановська, в 1957—1958 рр. — автор статті.

¹¹ П. Курінний, Раецька могила на Бердичівщині, КЗ ВУАК за 1926 р., К., 1927, стор. 73.

¹² Т. С. Пассек, Периодизация трипольских поселений, МИА, № 10, М., 1949, стор. 171—176.

¹³ В. П. Петров, Поселения в Городську, зб. «Трипільська культура», т. I, К., 1940, стор. 355—376; Є. Ю. Кричевський, Поселения в Городську, там же, стор. 394—419.

¹⁴ М. Л. Макаревич, Трипільське поселення біля с. Паволочі, АП, т. IV, К., 1952, стор. 96—100.

¹⁵ Ю. М. Захарук, Пізньотрипільське поселення у верхів'ях р. Случі, АП, т. VI, К., 1956, стор. 130—134.

¹⁶ Е. Ф. Лагодовская, Войцеховское поздне трипольское поселение, КСИА, вып. 3, К., 1954, стор. 86—89.

¹⁷ Т. Д. Белановская и Н. М. Шмаглий, вказ. праця, стор. 125.

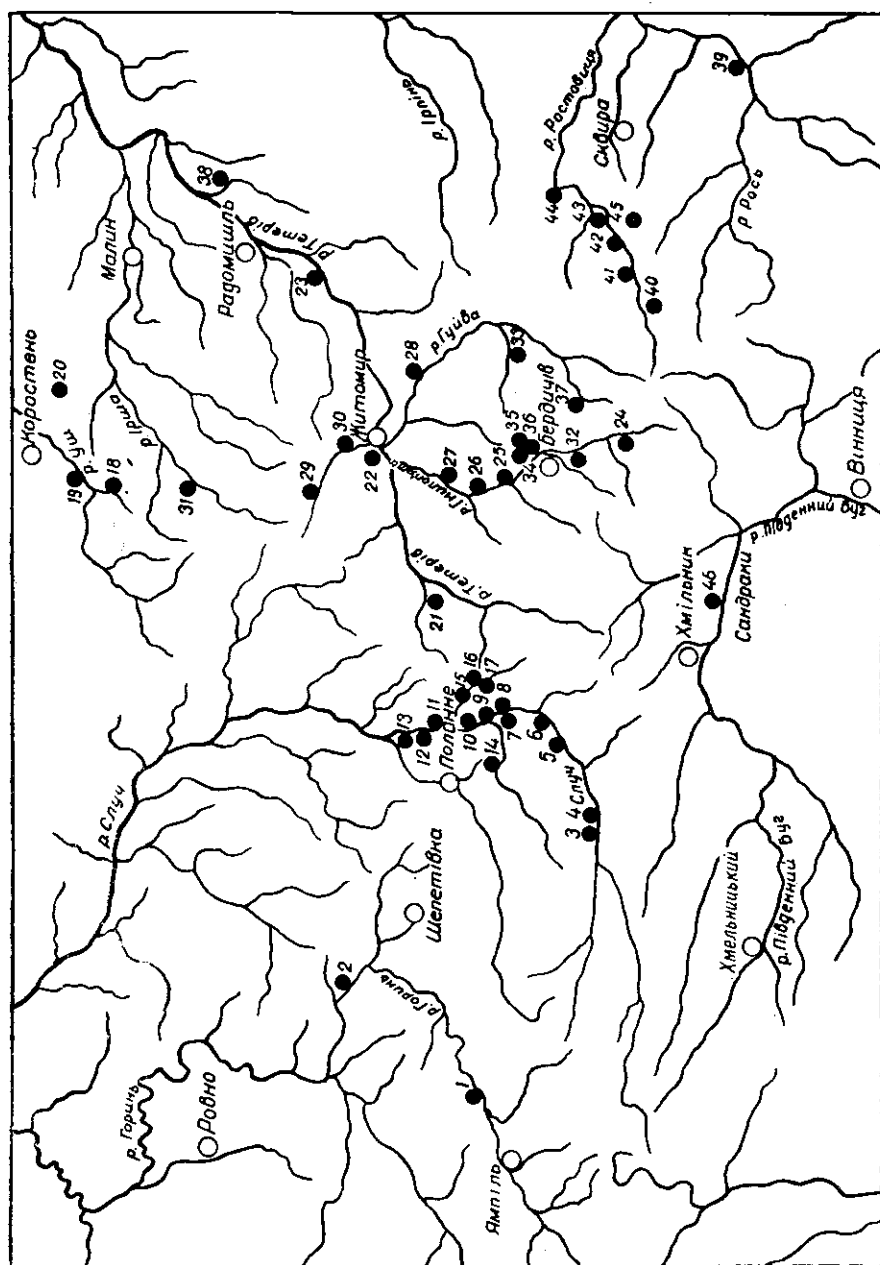


Рис. 1. Схема поширення поселень городского типу на Волині:

1 — Білів; 2 — Крупець; 3 — Губин; 4 — Самчики; 5 — Провалівка; 6 — Демківці; 7 — Ново-Чортгорія; 8 — Тиранівка; 9 — Колодяжне; 10 — Войцехівка; 11 — Старий Миропіль; 12 — Котюжинці; 13 — Мала Цайла; 14 — Деревичі; 15 — Паволочка; 16 — Прирівтін; 17 — Гордіївка; 18 — Сушки; 19 — Могильна; 20 — Моста; 21 — Ясногород; 22 — Житомир; 23 — Городськ; 24 — Жежелів; 25 — Слободище; 26 — Рудня-Городище; 27 — Троянів; 28 — Піски; 29 — Зороків; 30 — Житомир (ур. Соколова Гора); 31 — Ковалі; 32 — Бистрик; 33 — Гордишівка; 34 — 36 — Райки; 37 — Семенівка; 38 — Раковичі; 39 — Черепин; 40 — Белилівка; 41 — Ружин; 42 — Ягнятин; 43 — Карабіївка; 44 — Паволоч; 45 — Ревуха; 46 — Сандраки.

(Сандраки, Печора), а на сході — Києво-Софіївської груп¹⁸. На північному заході поселення городського типу доходять до синхронних пам'яток культури лійчастого посуду¹⁹. Питання про північних сусідів ще не досить з'ясоване.

Вивчення ландшафтно-топографічного розташування поселень городського типу показує їх зв'язок (що можна спостерігати і в топографії поселень більш ранніх етапів трипільської культури) з лесово-чорноземним плато²⁰. Це пояснюється, мабуть, значною вагою землеробства в господарстві пізньотрипільських племен Волині.

Треба відзначити також безпосереднє наближення поселень городського типу до широких річкових долин і заплавлених луків, яке було зумовлене потребою пізньотрипільських племен в пасовиськах для утримання худоби.

Майже всі поселення городського типу розташовані на труднодоступних мисах та останцях плато (рис. 2), що підкреслює їх пристосованість до оборони і є доказом наявності в той час воєнних сутичок між племенами.

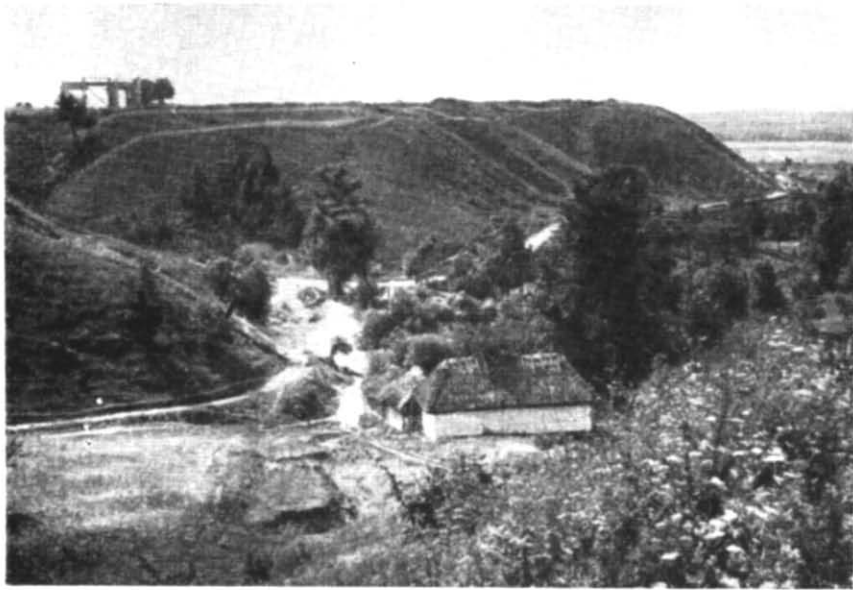


Рис. 2. Топографічне розташування пізньотрипільського поселення в с. Городську.

Останнє також підтверджується знахідками зброї на поселеннях. Нам ще точно невідомо, що спонукало пізньотрипільські племена озброюватися і пристосовувати свої поселення до оборони: чи тут мала місце небезпека нападу зовні, чи війна стала характерним явищем для самих пізньотрипільських племен.

Через порівняно невеликі розміри розкопок пізньотрипільських пам'яток питання про планування поселень залишалось невирішеним. При розкопках в Троянові вдалося простежити одну важливу особливість планування жител на поселенні. Вони були розташовані двома

¹⁸ Т. С. Пассек, Новые данные о позднетрипольских поселениях на Днестре. Известия Молдавского филиала АН СССР, № 5, 1955, стор. 27.

¹⁹ Ю. М. Захарук, До питання про співвідношення і зв'язки між культурою лійчастого посуду та трипільською культурою, МДАПВ, вип. 11, К., 1959, стор. 55.

²⁰ Н. М. Шмаглей, О топографии поселений городско-усатовского типа, Записки Одесского археологического общества, т. I (34), Одесса, 1960, стор. 302—308.

колами²¹. Таке планування, як відомо, широко застосовувалось в трипільських пам'ятках Подніпров'я і було відзначене спочатку В. В. Хвойкою, а потім і Т. С. Пассек як типова риса трипільських поселень²². Чи всі пізньотрипільські поселення Волині мали розташування жител по колу, сказати важко. В усякому разі, таке планування поселень привертає увагу як приклад збереження давньої трипільської традиції і в городсько-усатівський час. Розташування жител по колу, з одного боку, було зручним для стійлового утримання свійських тварин, а з другого — робило селище непідступним для ворога.

Дослідження, проведені на поселеннях городського типу, дозволяють говорити про існування на них жител двох типів: наземних та напівземлянок.

Наземні житла залягають на рівні 0,2—0,3 м від сучасної поверхні. мають прямокутну в плані форму і невеликі розміри (8×3 м, рис. 3). Крім знарядь праці і керамічних виробів, на площі наземних жител



Рис. 3. Залишки житла наземного типу в с. Колодяжному.

були залишки пічних споруд у вигляді скупчень глиняної обмазки з відбитками лози, а також глинобитних долівок і підвищень округлої форми.

Житла напівземлянкового типу були заглиблені в підстиляючий ґрунт (лес) на 0,8—1,2 м від сучасної поверхні. В плані вони мали форму неправильних овалів, іноді вісімкоподібну. Розміри напівземлянок різні: довжина — 6—9 м, ширина — 2—4 м. Інтенсивним скупченням культурних залишків визначаються вогнищеві заглиблення.

Обидва типи житлових споруд в багатьох своїх конструктивних особливостях зберігають риси спадкоємності з домобудівництвом раннього і розвинутого трипілья. Що стосується жител наземного типу, то про це свідчать залишки глинобитних долівок (Райки, Колодяжне, Городськ), пічних споруд, підвищень з опаленої глини, обмазка з домішками рослин в глині і т. д. Напівземлянки також не являють собою нової форми домобудівництва у пізньотрипільських племен, як

²¹ Н. М. Шмаглій, О планировке позднетрипольских поселений восточной Волини, КСИА, вып. 9, К., 1959, стор. 55.

²² Т. С. Пассек, Периодизация трипольских поселений, МИА, № 10, стор. 149.

про це твердить Є. Ю. Кричевський²³; вони продовжують давню традицію домобудівництва племен раннього і розвинутого трипілья, у яких були відомі житла цього типу²⁴.

Наявність наземних жител і напівземлянок, можливо, пояснюється різними етапами забудови пізньотрипільських поселень. При розкопках Троянівського поселення відзначено, що спочатку будувались найпримітивніші напівземлянки, які потім замінювались наземними житлами.

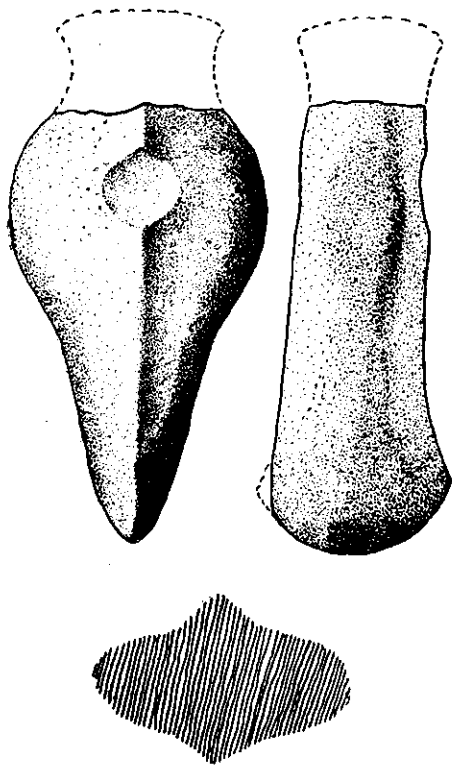


Рис. 4. Бойова сокира з с. Троянова.

Особливу категорію виробів з каменю становлять бойові сокири, виявлені, зокрема, на поселенні в Троянові (рис. 4). Вони мають сплюснену форму і виступаючі кутові або округлі плічки. Обух з'єднується з тулубом ледве помітною шийкою. По довгій осі сокири помітна нервюра. Знахідки заготовок бойових сокир, їх своєрідна форма вказують на місцеве вироблення цих предметів.

На поселеннях городського типу знайдено також багато виробів з кременю. Для їх виготовлення найбільш широко застосовувався високоякісний кремень так званого волинського типу.

Первинна обробка жовн кременю робилася, мабуть, в місцях його

Така практика домобудівництва існувала в ранньому і розвинутому трипільлі²⁵.

Виробничий інвентар поселень городського типу, виявлений в більшості випадків на площі жител, складався в кам'яних, крем'яних, кістяних та рогових виробів.

До найбільш поширених знахідок відносяться зернотерки. В більшості випадків вони знайдені біля розвалів пічних споруд чи вогнищ. Зернотерки являють собою великі уламки граніту або кварциту, як правило, округло-сплюсненої форми. У великій кількості тут були знайдені також кам'яні розтирачі, переважно округлої форми.

З інших кам'яних виробів слід відзначити клиновидні сокири з свердловиною для рукоятки (табл. II, 9), відбійники, шліфувальники та кувадла.

Всі знаряддя праці, виготовлені з каменю, типологічно дуже близькі до аналогічних предметів з поселень раннього і розвинутого трипілья²⁶.

²³ Е. Ю. Кричевский, О процессе исчезновения трипольской культуры, МИА, № 2, М., 1941, стор. 249.

²⁴ К. К. Черниш, Ранньотрипільське поселення Ленківці на Середньому Дністрі, К., 1949, стор. 9; Т. С. Пассек, Трипольское поселение Поливанов Яр, КСИИМК, вып. 37, М., 1951, стор. 43 та ін.

²⁵ Т. С. Пассек, Раннеземледельческие племена Поднестровья, МИА, № 84, М., 1961, стор. 139; В. П. Кравець, Ранньотрипільське поселення в Городниці на Дністрі, Наукові записки Інституту суспільних наук, т. II, К., 1954, стор. 49 та ін.

²⁶ С. Н. Бибииков, Раннетрипольское поселение Лука Врублевская на Днестре, МИА, № 38, М.—Л., 1953, стор. 93, 94.

добування. Про це свідчить відсутність на поселеннях нуклеусів і відщепів з слідами натуральної корки на жовнах. Знайдені маленькі відщепи кременю свідчать вже про повторну обробку полуфабрикатів.

Значну частину виробів з кременю становлять знаряддя праці. До них, насамперед, слід віднести клиновидні сокири (табл. I, 1—6). Наявність їх є характерною рисою для всіх поселень городського типу²⁷.

Клиновидні сокири добре відшліфовані по широких гранях біля леза, а на обушковій частині мають великі сколи. В розрізі сокири прямокутні або овальні. Після розкопок Т. С. Пассек в Полівановому Ярі не залишилося сумнівів щодо поширення цих знарядь в епоху розвинутого трипілья²⁸.

Численну групу виробів з кременю становлять ножі (табл. I, 16, 17). Вони виготовлені на довгих пластинах (10—15 см), гострі краї котрих оброблялись віджимною ретушшю. Майже на всіх ножах можна побачити сліди заполіровки від довгочасного використання. Є підстави вважати, що деякі ножі мали дерев'яну оправу. Ножі та ножовидні пластини могли використовуватись і як серпи.

Відомі численні колекції крем'яних ножів та ножевидних пластин з трипільських поселень більш раннього часу, що дозволяє не погоджуватися з думкою Є. Ю. Кричевського, який пов'язував їх значне поширення тільки з пізніми етапами трипілья²⁹.

Часто зустрічаються на поселеннях городського типу і скребки³⁰. Їх можна поділити на три типи: кінцеві скребки на широких масивних пластинах (табл. I, 14) кінцеві скребки на вузьких пластинах (табл. I, 12) та скребки на відщепі (табл. I, 15).

Особливу групу крем'яних виробів становлять комбіновані знаряддя на пластинах, які використовувались як ножі та кінцеві скребки.

З інших крем'яних виробів відзначимо наконечники стріл трикутної форми з прямою чи ввігнутою основою (табл. I, 7—11), проколки, виготовлені з пластин і відщепів, свердла та кулясті відбійники, які являють собою також досить поширені знахідки на трипільських поселеннях більш раннього часу.

В колекціях виробничого інвентаря з поселень городського типу є вироби з кісток і рогу. Серед них слід назвати рогові мотики з отвором для рукоятки (табл. II, 6), проколки (табл. II, 3, 4), лошिला (табл. II, 5) та ін.

Велике значення для визначення абсолютної хронології пізньотрипільських поселень на Волині мають знахідки металевих виробів (табл. II, 1, 2). На поселенні в Колодажному знайдено мідну плоску сокиру з розширеним донизу лезом (мідь — 98,40%, кобальт — 0,65%). Майже аналогічну за формою мідну сокиру було виявлено на багат шаровому городищі поблизу м. Гощі, Ровенської області, де зустрічались залишки і пізньотрипільського часу³¹.

На Балканах і в більш північних районах подібні мідні сокири відомі для кінця III — початку II тисячоліть до н. е. Вони знайдені в

²⁷ Є. Ю. Кричевський, Поселення в Городську, зб. «Трипільська культура», т. I, стор. 427; Т. Д. Белановская и Н. М. Шмаглый, вказ. праця, стор. 126; П. Кур'яний, вказ. праця, стор. 73; М. Л. Макаревич, Трипільське поселення біля с. Павлочі, АП, т. IV, стор. 102.

²⁸ Т. С. Пассек, Трипольское поселение Поливанов Яр, КСИИМК, вып. 37, стор. 53.

²⁹ Е. Ю. Кричевский, О процессе исчезновения трипольской культуры, МИА, № 2, стор. 251.

³⁰ В. П. Петров, вказ. праця, стор. 349; Ю. М. Захарук, Пізньотрипільське поселення у верхів'ях р. Случі, АП, т. VI, стор. 132.

³¹ Ю. Кухаренко, Из материалов разведок на Волини, КСИИМК, вып. 72, М., 1958, стор. 84, 85.

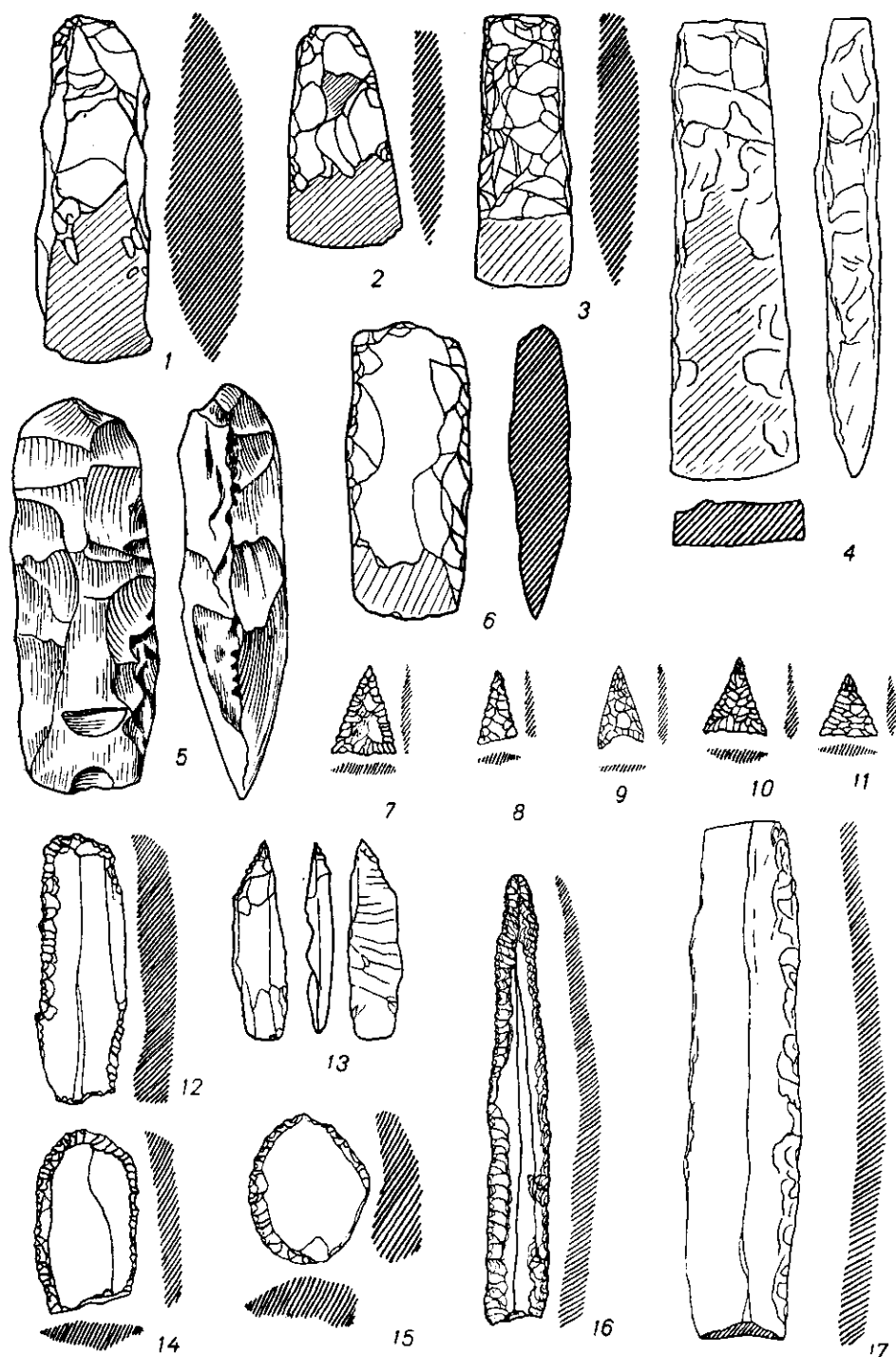


Табл. I. Вироби з кременю.

Сокири: 1, 2 — Троянів; 3, 6 — Павлоч; 4 — Слободище; 5 — Райки; ножі: 16 — Троянів, 17 — Слободище; скребки: 12, 14, 15 — Троянів; проколка: 13 — Павлоч; наконечники стріл: 7, 8, 10, 11 — Троянів, 9 — Слободище.

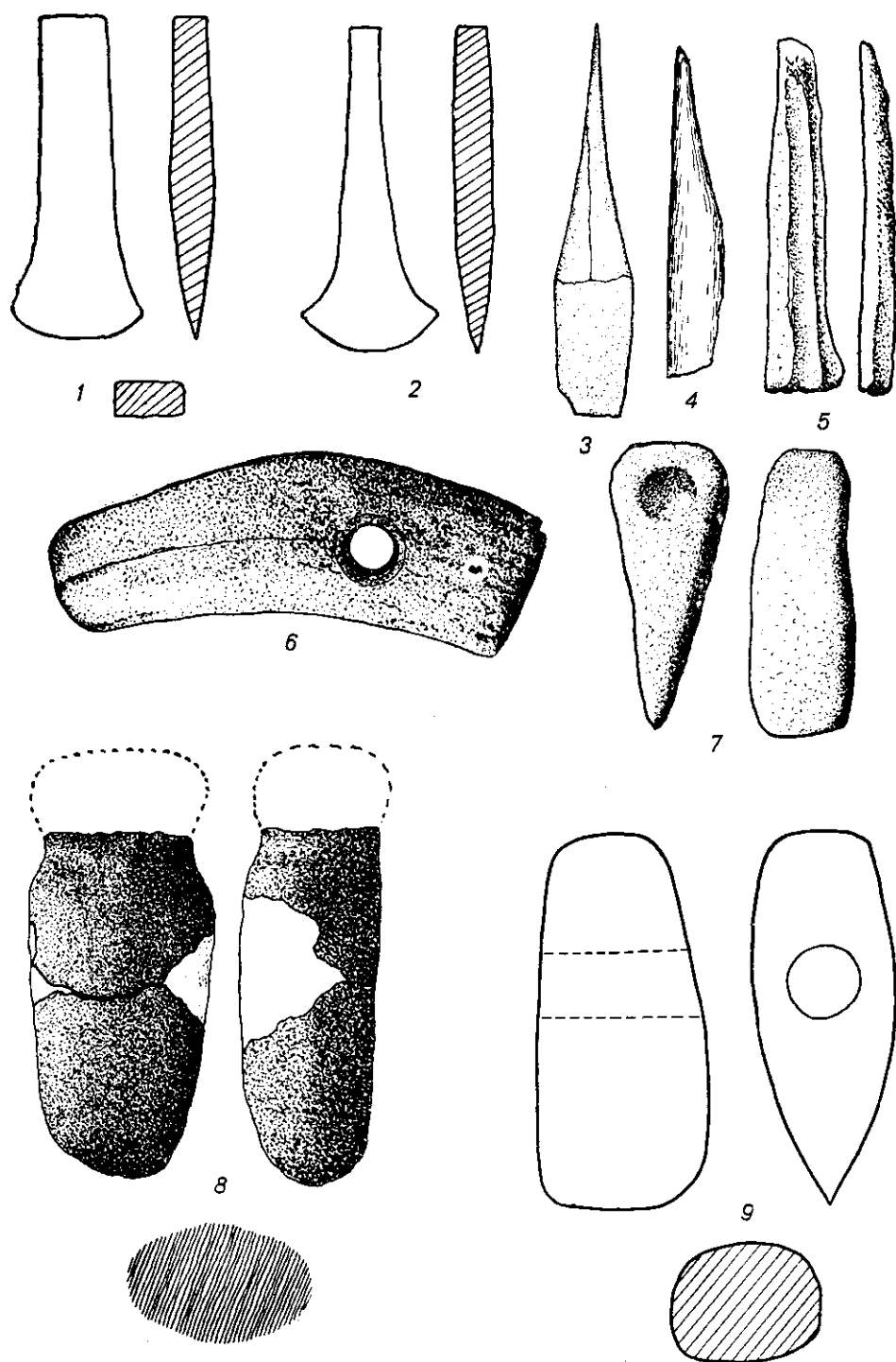


Табл. II. Вироби з каменю, кістки та міді.

Мідні сокири: 1 — Колодяжне, 2 — Гоша; проколки: 3 — Паволоч, 4 — Городськ; лошило: 5 — Паволоч; мотика: 6 — Паволоч; кам'яні сокири: 7 — Троянів, 9 — Городськ; клевець: 8 — Троянів.

Ерсджі³², Кукутенах³³ та Коджа Дермен³⁴. В Центральній Європі плоскі мідні сокири відомі на свайних поселеннях Верхньої Австрії³⁵, на енеолітичних стоянках Угорщини³⁶, Чехії³⁷ та Польщі³⁸. Пізніше вони зустрічаються в комплексах знахідок з шнуровою керамікою і датуються початком II тисячоліття до н. е. (2000—1700 рр.). Кінцем III — початком II тисячоліття до н. е. можна датувати і мідні сокири з поселень городського типу³⁹.

Виробничий інвентар з поселень городського типу нерозривно пов'язаний з потребами землеробсько-скотарського і в меншій мірі мисливсько-рибальського господарства.

При виготовленні знарядь праці пізньотрипільськими племенами поряд з місцевими матеріалами використовувалась привізена сировина, зокрема кремінь волинського типу, а також мідь.

В наборі, типах і технічних засобах виготовлення пізньотрипільських знарядь відбилися традиції раннього і розвинутого трипілья. Разом з тим виробничий інвентар пізньотрипільських племен Волині має і багато спільних рис з виробничим інвентарем інших груп пізньотрипільських племен та сусідніх етнічних масивів давнього населення північної України (племена культури лійчастого посуду), що пояснюється однаковим характером господарської діяльності і міжплемінними зв'язками.

Складні історичні обставини та нагромадження племінних і родових багатств було причиною появи у пізньотрипільських племен Волині значної кількості зброї (сокири, клевці, кинджали, булави, наконечники стріл).

У вивченні поселень городського типу особливе місце належить кераміці. Але внаслідок незначного обсягу попередніх польових досліджень і фрагментарності археологічного матеріалу кераміка з поселень городського типу залишалась слабо вивченою, а її класифікація вимагала значного уточнення.

Завдяки розкопкам поселення біля с. Троянова було одержано найбільш повне зібрання кераміки, яке дозволило класифікувати і більш точно охарактеризувати керамічні колекції з інших поселень городського типу.

Кераміка з поселень городського типу складається з двох основних груп: кераміка з домішками в глині кварцу, слюди, товчених черепашок та ін. — кухонний посуд (група А) і кераміка з відмуденої глини звичайного трипільського типу — столовий посуд (група Б). Домінуючою групою був посуд першого типу.

Для групи А характерні такі форми:

1. Зерновики — посудини великих розмірів (табл. IV, 11) із злегка відігнутими назовні вінцями, ледве виявленою шийкою та покритими плічками, які переходять в округлий тулуб, конічно звужений донизу. В більшості випадків зерновики не орнаментовані, але їх поверхня часто буває прикрашена червоною фарбою із зовнішнього та внутрішнього боків.

³² F. Laszlo, Fouilles a la station primitive de Erosd (1907—1912), Dolgozatok, 1914.

³³ H. Schmidt, Cucuteni, Berlin, 1932, tabl. 30, 11.

³⁴ Р. Попов, Коджа-Дерменская могила при гр. Шумен, Известия на българско археологическо дружество, т. VI (1916—1918), София, 1919.

³⁵ R. Pittioni, Urgeschichte des Österreichischen Raumes, Wien, 1954, стр. 236.

³⁶ O. Montelius, Die chronologie der ältesten Bronzezeit in Nord-Deutschland und Skandinavien, Braunschweig, 1900, стр. 93, 250.

³⁷ J. Filip, Praveke Československo, Praha, 1948, стр. 165.

³⁸ K. Jazdzewski, Kultura pucharów lejkowatych w Polsce zachodniej i środkowej, Poznań, 1936, tabl. 62, 1028.

³⁹ Т. С. Пассек, Периодизация трипольских поселений, МИА, № 10, стр. 208.

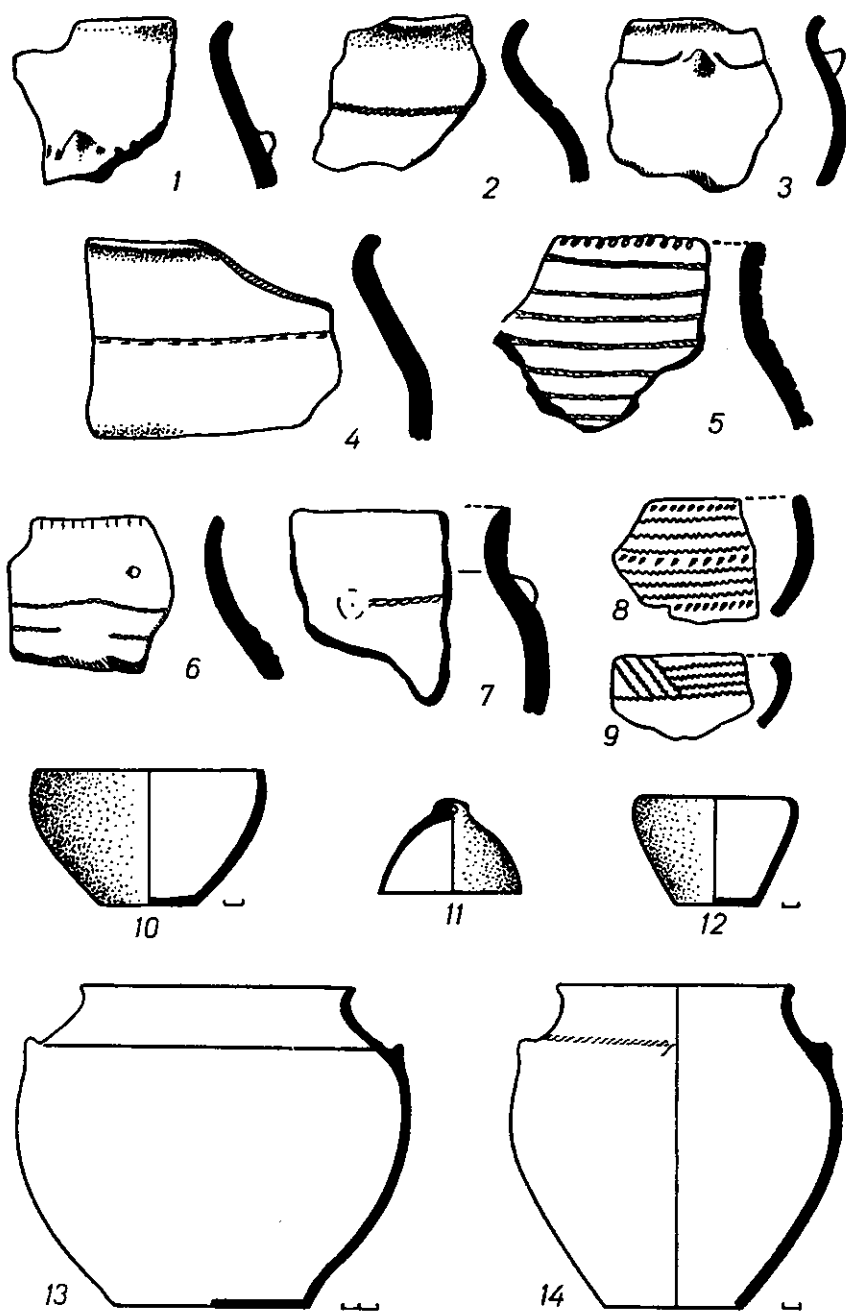


Табл. III. Кераміка групи А.

Горщики: 1—4, 6 — Паволоч; 5, 7 — Городськ; 8, 9 — Ново-Чорторія; 13, 14 — Троянів;
миски; 10, 12 — Троянів; кришка: 11 — Троянів.

2. Горщики — посудини з широкою слабо виявленою шийкою, злегка відігнутими вінцями і округлим тулубом, який звужується до низу і закінчується денцем малого діаметру (табл. III, 1—7, 13, 14). Горщики є найбільш поширеною формою посудин на усіх поселеннях городського типу. Звичайно вони прикрашені на плічках шнуровим орнаментом в одну чи дві горизонтальні лінії. Він майже завжди поєднується з рельєфними прикрасами у вигляді конічних наліпів, розташованих в симетричному порядку по лінії шнурового відбитка. Відбитки шнура іноді замінюються орнаментом у вигляді наколів або прямокутного штампу.

3. Амфори — посудини з високою і вузькою шийкою, округлим конічно звуженим донизу тулубом і плоским дном (табл. IV, 9, 10). В нижній частині шийки часто зустрічається заглиблена лінія (місце склейки), яка створює уступ між верхньою частиною посудини і тулубом. На місці максимального діаметру посудини розташовано дві ручки, які інколи мають різко вигнутий профіль і невеликий рожковидний виступ у верхній частині. Часто амфори були ангобовані червоною фарбою.

4. Глечики — посудини з низько розташованими вугластими плічками і високою шийкою (табл. IV, 5, 8). Тулуб конічно звужений, закінчується маленьким денцем.

5. Миски — посудини напівсферичної форми (табл. III, 10, 12; IV, 1). Їх можна розділити на три групи: а) миски з ввігнутим краєм і опуклими стінками; б) миски з прямим чи косо зрізаним краєм і злегка опуклими стінками, звичайно прикрашені шнуровим орнаментом (табл. III, 8, 9); в) глибокі миски з вушками під комірцем і в придонній частині, поверхня їх майже завжди покривалась фарбою чи ангобом.

6. Кришки конічної або куполовидної форми з одним чи двома вушками (табл. III, 11; IV, 2). Поверхня кришок часто вкрита червоною фарбою.

7. Мініатюрні посудини. Вони представлені всіма формами, за винятком зегновиків: горщиками, глечиками, мисочками і т. д. (табл. IV, 3, 4, 6). Поверхня посудин заглажена, іноді пофарбована.

Кераміка групи Б складається з таких форм посуду:

1. Посудини типу горщиків середніх розмірів з невисокою широкою шийкою і округлим тулубом (табл. IV, 7).

2. Глечиковидні посудини з високою конічною шийкою, сильно відігнутими вінцями і округлим ріповидним тулубом, що закінчується дном малого діаметру (табл. V, 11). Поверхня посудин заглажена, з розписом.

3. Посудини, близькі за формою до горщика, з прямою невисокою шийкою, кулястим тулубом і виступаючими на плічках конічними вушками з вертикальним наскрізним отвором (табл. V, 10, 13). Поверхня заглажена, в багатьох випадках з розписом.

4. Миски з ввігнутим краєм і опуклими стінками (табл. V, 8, 12). Край мисок звужується і сходить нанівець. Поверхня мисок заглажена і в багатьох випадках розписана.

5. Кришки напівсферичної форми з одним або двома вушками, розташованими зверху чи по краю посудини (табл. V, 9).

На посудинах з розписом поверхня заглажена до блиску, а керамічна маса відзначається великою щільністю і кращим випалом. Розпис наносився темно-коричневою або чорною фарбами. Орнамент складався з прямих паралельних ліній, що створювали малюнки косої сітки, хвилястих та дуговидних ліній і т. ін. (табл. V, 1—7).

Комплекс кераміки з пізньотрипільських поселень Волині, крім значної спільності з керамікою усатівського типу, має близькі аналогії з посудом пізньотрипільських поселень Південного Бугу (Сандраки,

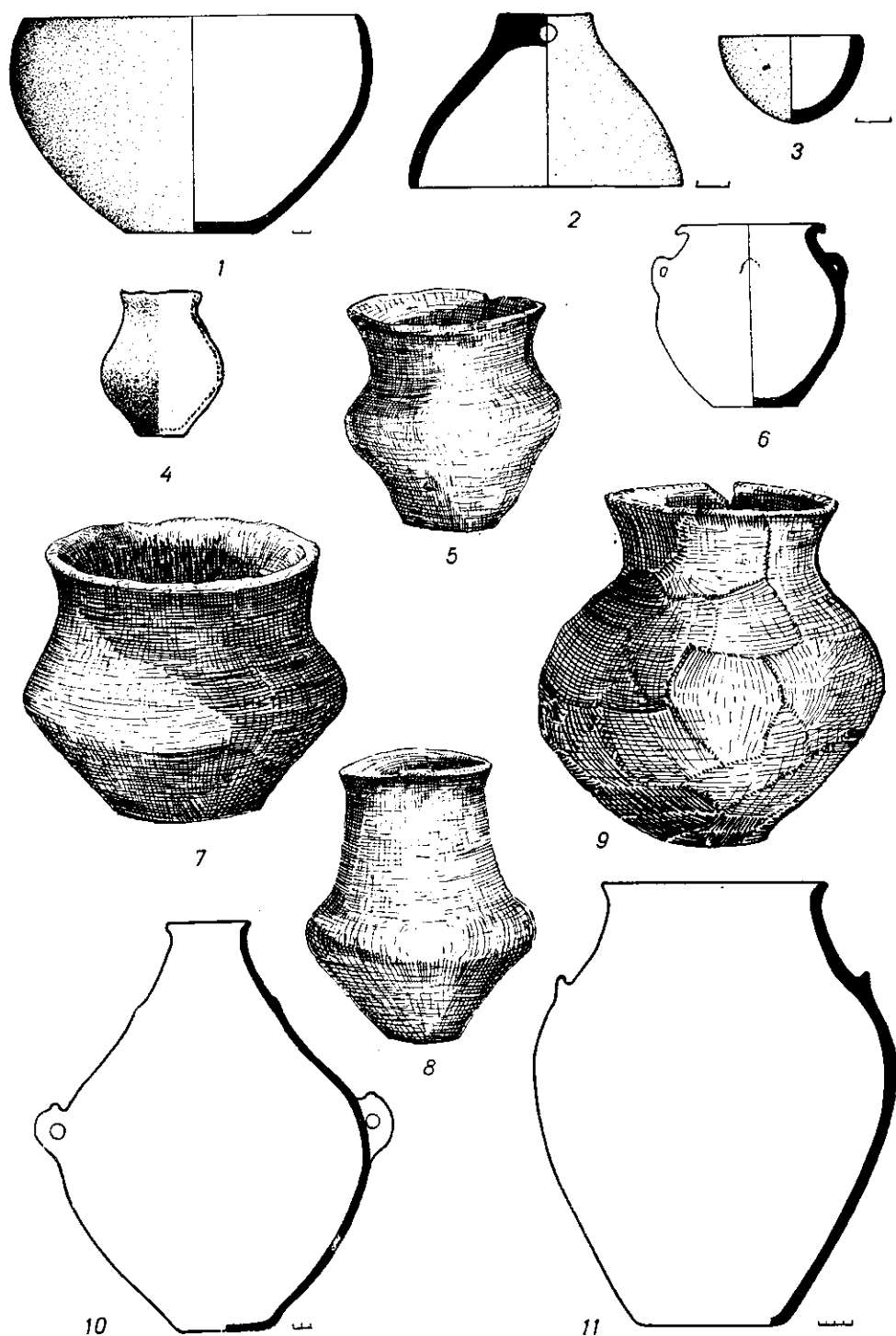


Табл. IV. Кераміка групи А.

Миски: 1 — Троянів; мініатюрні посудини: 2, 3 — Троянів, 4 — Павлоч, 6 — Городськ; глечики: 5, 8 — Колодяжне; горщики: 7, 9 — Колодяжне; амфора: 10 — Троянів; зерновик: 11 — Троянів.

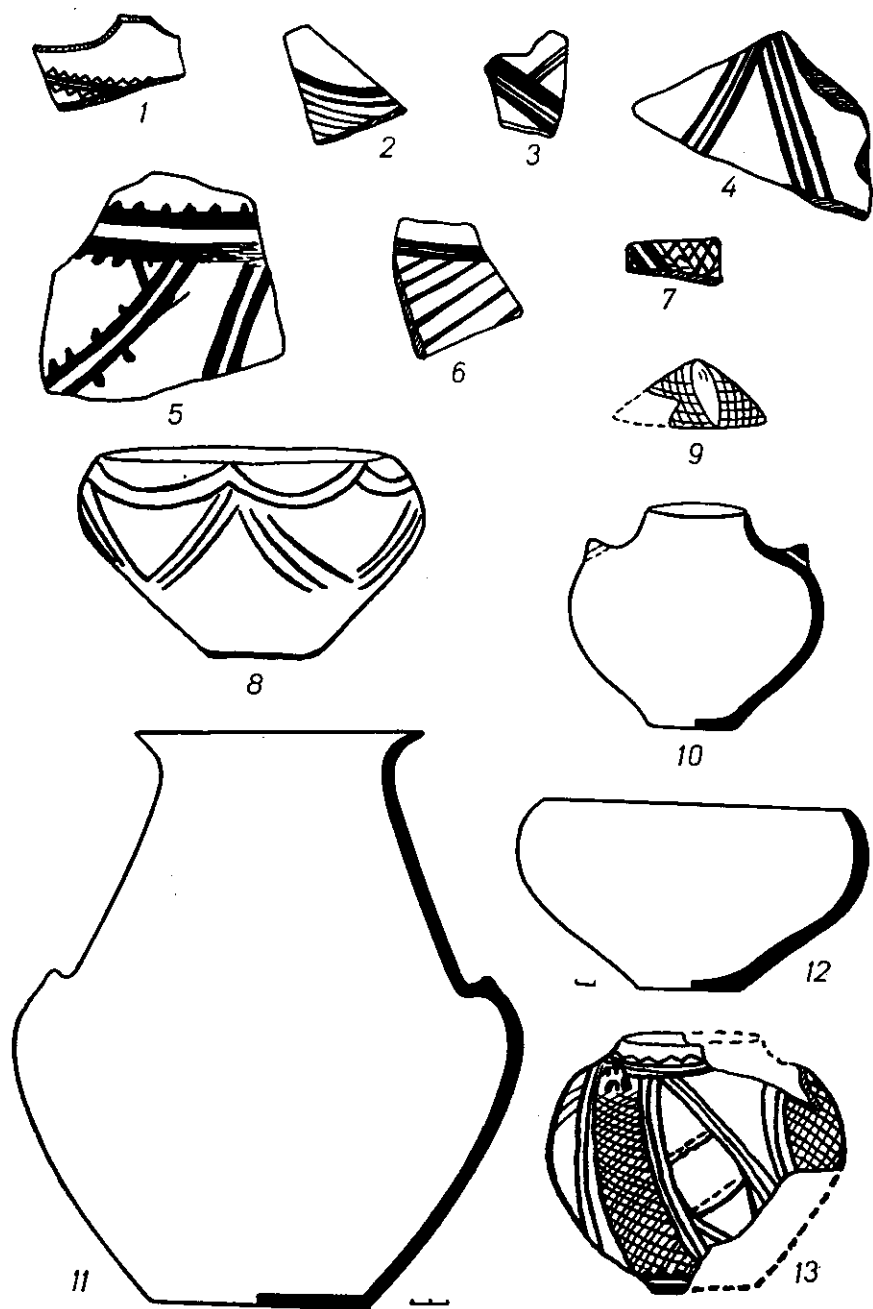


Табл. V. Кераміка групи Б.

Уламки посудин з розписом: 1—7 — Паволоч; горщики: 10 — Троянів, 13 — Городськ; миски: 8 — Городськ, 12 — Троянів; кришка: 9 — Городськ; глечиковидний посуд: 11 — Троянів.

Печора)⁴⁰, Середнього Подніпров'я (Мерешівка, Митків, Ломачинці і т. д.)⁴¹ і Верхнього Подністров'я (Звенячин, Кошиловці — ур. Товдри, Кашперовці)⁴². За формою і орнаментациєю керамічні комплекси з поселень городського типу близькі і до кераміки з поселень і могильників Києво-Софіївської групи⁴³. Але кераміка з поселень городського типу відзначається і деякими особливостями: це покриття значної кількості посудин червоною фарбою (пофарбована кераміка), перевага шнурового орнаменту над іншими засобами орнаментациї, наявність значного відсотку кераміки групи Б без розпису, особливий склад керамічної маси тощо.

Вивчення кераміки з поселень городського типу дозволяє поставити питання про хронологічне розчленування здавалось би одночасних керамічних комплексів. Найбільш близькі до кераміки розвинутого трипільля форми виявлені в Колодяжному⁴⁴. Це — глечики з низько розташованими плічками, амфори і миски конічної форми. Близька до посуду з Колодяжного кераміка з Троянова⁴⁵ і Войцехівки⁴⁶. Ускладнений шнуровий орнамент і деякі форми посудин (наприклад, миски з потовщеним і косо зрізаним краєм, прикрашені відбитками шнура) з Городська⁴⁷ і Ново-Чорторії⁴⁸ свідчать про більш пізній вік цих пам'яток.

Аналіз кераміки з поселень городського типу дозволяє уточнити уявлення про пізньотрипільський керамічний комплекс взагалі. В усіх керамічних колекціях чітко простежуються дві групи посуду: кухонний і столовий. Вони являють собою єдиний керамічний комплекс, що підтверджується як типами посудин, так і технологією їх виготовлення. Таке ж явище було характерним і для попередніх етапів трипільської культури.

Для обох груп характерні спільні форми посудин: миски, горщики, амфори, кришки. Керамічний комплекс з поселень городського типу відзначається однаковою технологією виготовлення посуду: стрічковою технікою формовки, виготовленням деяких типів посудин з окремих частин, формою ручок та кріпленням їх з тулубом, ангобуванням і т. д.

Типи посудин і технологія їх виготовлення дозволяє також говорити про генетичні зв'язки керамічного комплексу поселень городського типу з керамікою раннього і розвинутого трипільля. На це вказують такі форми посудин, як зерновики, глечики, конічні миски, амфори, кришки та ін.

У кераміці з поселень городського типу з'являються і раніше невідомі в трипільлі форми посудин: горщики і миски з шнуровим орнаментом. Деякі дослідники пов'язували їх з появою в пізньотрипільській кераміці посуду так званого мідного або ранньобронзового віку. Однак, як показав аналіз кераміки з поселень городського типу, за

⁴⁰ О. Ф. Лагодовська, Пізньотрипільське поселення у с. Сандраки, АП, т. VI, стор. 127 та ін.; Е. К. Черныш, Многослойный памятник у с. Печоры на Южном Буге, Археологический сборник Эрмитажа, вып. I, Л., 1959, стор. 188 та ін.

⁴¹ Т. С. Пассек, Новые данные о поздне трипольских поселениях на Днестре, Известия Молдавского филиала АН СССР, № 5, стор. 17.

⁴² В. П. Кравец, Изучение поздне трипольских памятников в Верхнем Поднестровье, КСИА, вып. 4, К., 1955, стор. 133 та ін.

⁴³ Ю. М. Захарук, Пізньотрипільська культура Середнього Подніпров'я в світлі нових археологічних даних, стор. 21 та ін.

⁴⁴ Т. С. Пассек, Периодизация трипольских поселений, МИА, № 10, стор. 172.

⁴⁵ Т. Д. Белановская и Н. М. Шмаглый, вказ. праця, стор. 126 та ін.

⁴⁶ Е. Ф. Лагодовская, Войцеховское поздне трипольское поселение, КСИА, вып. 3, стор. 87.

⁴⁷ Е. Ю. Кричевський, Поселения в Городьку, зб. «Трипільська культура», стор. 399.

⁴⁸ Ю. М. Захарук, Пізньотрипільське поселення у верхів'ях р. Случі, АП, т. VI, стор. 131—132.

формою і орнаментом ці посудини є наслідком розвитку аналогічних типів посуду класичного трипілья⁴⁹.

Таким чином, можна прийти до висновку, що керамічний комплекс з поселень городського типу являє собою шабель в розвитку трипільського керамічного виробництва.

Цей висновок не підтверджує поширену в археологічній літературі думку (О. Я. Брюсов⁵⁰, Т. Сулімівський⁵¹, М. Гімбутас⁵², В. Думітреску)⁵³ про нетрипільський, мішаний склад культури пам'яток городського типу.

До виробів з опаленої глини відносяться також пряслиця для веретен (табл. VI, 1—11). Вони виявлені у великій кількості на багатьох поселеннях городського типу. За формою їх можна поділити на три групи: конічні, біконічні та плоскі. Значна частина пряслиць прикрашена дрібними крапками або прорізними лініями, які радіально відходять від отвору в центрі до краю п'ятьма—дев'ятьма променями. Іноді з крапок створювався малюнок, який нагадував концентричні кола. Великий інтерес становлять ідеографічні зображення, котрі зустрічаються на пряслицях. Деякі дослідники вбачають в них зображення птаха, дерева, людини, тварини і т. д.⁵⁴ Своєрідна орнаментация та ідеографічні зображення на пряслицях відігравали не тільки декоративну роль, але й мали якесь смислове значення.

Глиняні пряслиця широко відомі не тільки на поселеннях городського типу. Вони виявлені і на пам'ятках інших культурно-історичних груп як пізнього, так і раннього трипілья⁵⁵.

На поселеннях городського типу знайдено численні глиняні грузила кулястої або пірамідальної форм від примітивного ткацького верстату (табл. VI, 12—14). Про існування ткацьких виробів можна судити за їх відбитками на днищах посудин (Паволоч, Троянів та ін.). На існування прядіння та плетіння вказує і шнурова орнаментация на посуді.

До останнього часу не було матеріалів, які б говорили про прикраси пізньотрипільських племен Волині.

При розкопках поселення біля с. Троянова були виявлені глиняні намистинки. Вони являли собою невеличкі кульки з отвором для нитки. Аналогічне намисто відоме з Луки Врублівецької, Шипениць, розкопок В. В. Хвойки в Середньому Подніпров'ї, Румунії (Фрумушика та ін.)⁵⁶.

Привертають увагу мініатюрні сокирки з обпаленої глини, які знайдено в Троянові і Ново-Чорторії. Розмір та матеріал їх свідчить про вотивне призначення сокирок, а наскрізні отвори в обушковій частині говорять про те, що їх використовували як підвіски. Аналогії вотивним сокиркам з поселень городського типу відомі в пам'ятках розвинутого трипілья на території Румунії (Хабашешті) і культури лійчастого посуду Польщі⁵⁷.

⁴⁹ М. М. Шмаглій, Кераміка поселень городського типу, Археологія, т. XIII. К., 1961, стор. 25, 26, 30.

⁵⁰ А. Я. Брюсов, вказ. праця, стор. 230—234.

⁵¹ Т. Sulimirski, вказ. праця, стор. 42—51.

⁵² M. Gimbutas, The prehistory of eastern Europe, part. I, American School to prehistoric research Peabody muzeum, Harvard university, bulletin 20, Massachusetts, 1956, стор. 105—110.

⁵³ V. Dumitrescu, вказ. праця, стор. 31 та ін.

⁵⁴ В. П. Петров, вказ. праця, стор. 381; М. Л. Макаревич, Трипільське поселення біля с. Паволочі, АП, т. IV, стор. 101.

⁵⁵ М. Л. Макаревич, Исследования в районе с. Стена на среднем Днестре, КСИА, вып. 10, К., 1960, стор. 25; Т. С. Пассек, Трипільське поселення Коломийщина, зб. «Трипільська культура», т. I, стор. 158.

⁵⁶ С. Н. Библиков, вказ. праця, стор. 200.

⁵⁷ D. Vlad, H. Dumitrescu, M. Petrescu-Dâmbovița, N. Gostar, Hâbășești, București, 1954; K. J a z d z e w s k i, вказ. праця, стор. 152.

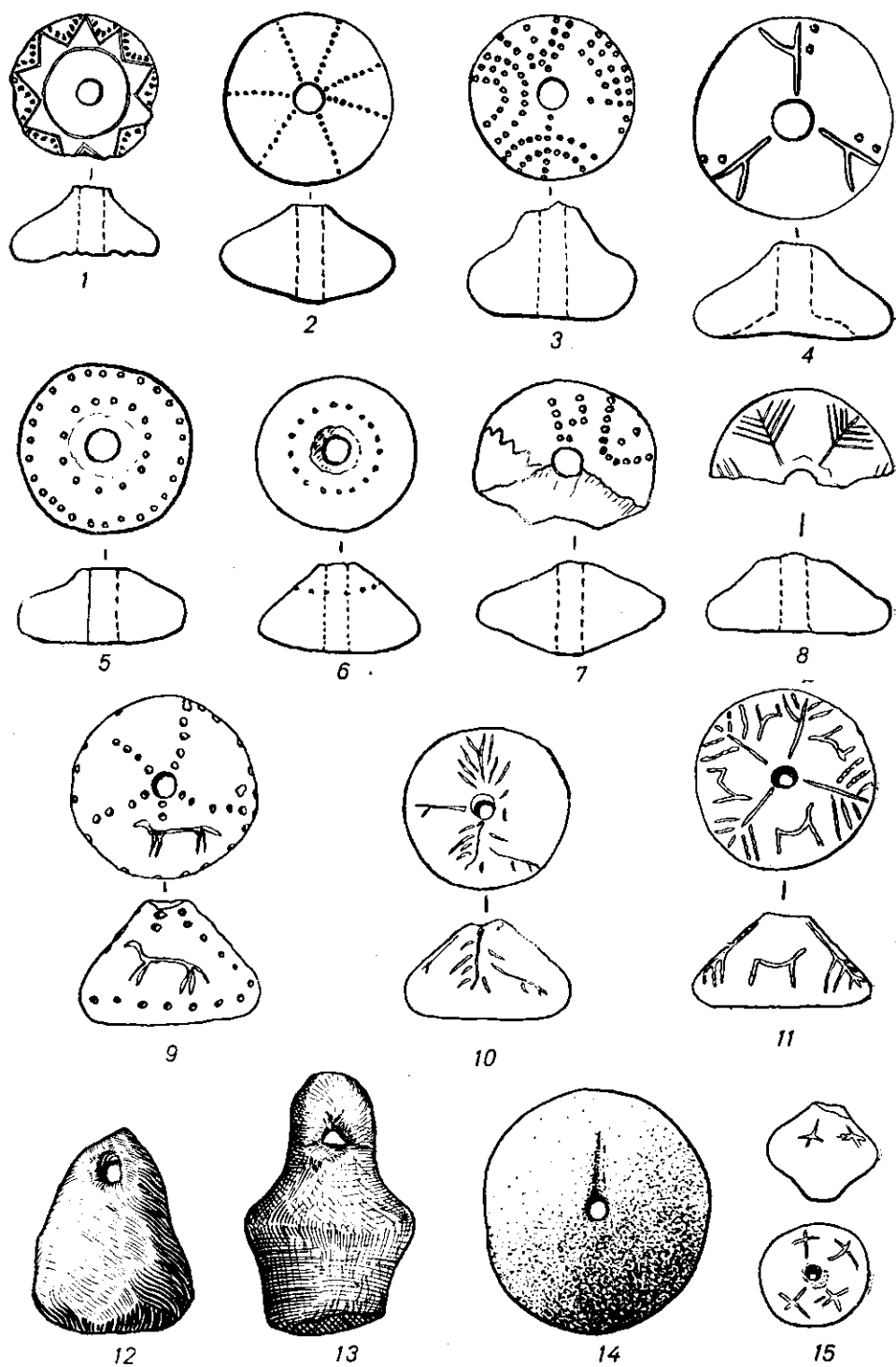


Табл. VI. Пряслиця та грузила від ткацького верстату.

1—8, 14 — Троянів; 9 — Райки; 10 — Городськ; 11, 15 — Паволоч; 12, 13 — Колодяжне.

Важливим джерелом для вивчення ідеологічних уявлень пізньотрипільських племен Волині є антропоморфні статуетки. Вони знайдені в Райках⁵⁸, Городську⁵⁹, Паволочі⁶⁰, Колодяжному⁶¹, Войцехівці⁶², Трсянові⁶³ та інших пунктах. Більшість їх відноситься до типу схематизованого зображення жіночої фігури, яке добре відоме в трипільській культурі. Статуетки зображують стоячу фігуру жінки (табл. VII, 1, 4, 7, 8). Голова зроблена у вигляді сплющеного кола, по краю якого розташовані наскрізні отвори, що створюють німб схематично оформленому обличчю. Ніс рельєфно виступає на площині голови у вигляді напівкола. Очі передані наскрізними кулястими отворами. Плечі позначені виступами, нерідко трохи піднятими вгору. На шиї заглибленою лінією імітовано намисто.

Розрізняються статуетки, котрим властиві більш натуралістичні риси, і статуетки, які характеризуються більшим схематизмом зображення.

До першої групи належать фігурки, які мають на торсі добре позначені груди у вигляді наліпів і пупок (табл. VII, 7, 8). В нижній частині живота трикутник передає ознаку статі. Ноги модельовані окремо; чітко позначені коліна і ступні. Іноді на ступнях модельовані і пальці. Вказані натуралістичні риси відносяться лише до окремих деталей статуеток, а спільним і визначальним для них є схематичність зображення.

Випадковими знахідками на поселеннях городського типу були статуетки, які мали індивідуальні риси (Паволоч⁶⁴, Колодяжне⁶⁵). Вони принципово не відрізняються від інших реалістичних статуеток і мають лише деякі відхилення від схематичного стилю, котрі полягають, насамперед, в реалістичному поданні людського обличчя. Так, на довгастому овалі обличчя статуетки з Паволочі (табл. VII, 3) модельовані виступаючий ніс з горбчком, округлі щоки, насічками позначені рот і очі. По обидва боки голови виступають напівовальні вуха з маленькими наскрізними отворами по краю. На лобі статуетка має наскрізний отвір, можливо для підвішування.

На статуетці з Колодяжного відхилення в бік реалістичності зображення виявилось не тільки в трактовці деталей обличчя (рот, ніс з горбчком), а й в моделюванні рук (табл. VII, 6).

Поряд з статуетками, що зображають жінку в стоячому положенні, зустрінуто кілька статуеток, де жінка зображена в сидячому положенні, інколи з витягнутими вперед руками⁶⁶.

Антропоморфні статуетки з поселень городського типу є яскравим доказом наслідування пізньотрипільським населенням Волині ідеологічних уявлень від трипільських племен попереднього часу.

Зіставляючи пластику поселень городського типу і трипільську скульптуру більш раннього часу, легко побачити їх сюжетний та стилістичний зв'язок (табл. VII, 5).

Насамперед слід відзначити факт постійного існування і тут і там

⁵⁸ П. Курінний, вказ. праця, стор. 75, 76.

⁵⁹ Т. С. Пассек, Периодизация трипольских поселений, МИА, № 10, стор. 167.

⁶⁰ М. Л. Макаревич, Трипільське поселення біля с. Паволочі, АП, т. IV, стор. 100, 101.

⁶¹ Т. С. Пассек, Периодизация трипольских поселений, МИА, № 10, стор. 175, 176.

⁶² Е. Ф. Лагодовская, Войцеховское поздне трипольское поселение, КСИА, вып. 3, стор. 88, 89.

⁶³ Т. Д. Белановская и Н. М. Шмаглей, вказ. праця, стор. 127.

⁶⁴ М. Л. Макаревич, Трипільське поселення біля с. Паволочі, АП, т. IV, стор. 101.

⁶⁵ Т. С. Пассек, Периодизация трипольских поселений, МИА, № 10, стор. 175.

⁶⁶ Там же, стор. 93, 121 та ін.

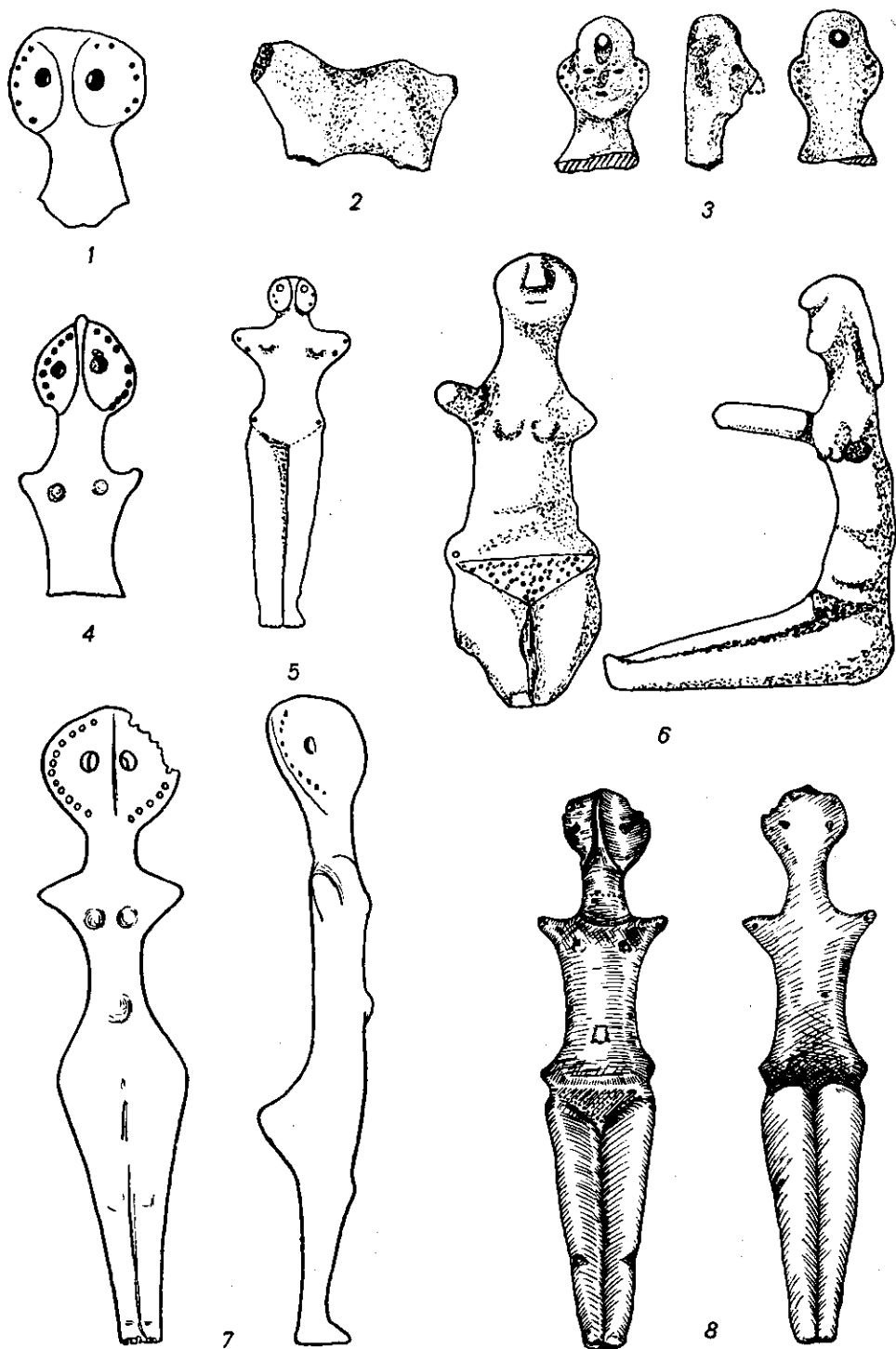


Табл. VII. Антропоморфні та зооморфні статуетки.

1 — Райки; 2, 7 — Троянів; 3, 6 — Паволоч; 4 — Городськ; 5 — Кошиловці; 8 — Колодяжне.

жіночого образу, що явно домінує над образом чоловічим. Важко знайти таку трипільську пам'ятку, де б не було жіночих фігурок. Це вказує на живучість традиції зображення жіночого культового символу, який проходить через усю трипільську культуру і характерний тільки для неї.

Майже всі статуетки на поселеннях городського типу, як і на більш ранніх трипільських пам'ятках, знайдені у фрагментарному вигляді. Це вказує на спадковість у трипільських племен певної культової обрядності, пов'язаної, як доводить С. М. Бібіков, з культом плодючості⁶⁷.

Характерною рисою антропоморфних фігурок з поселень городського типу є формовка голівок у вигляді сплющеного кола з горбватим носом. Такий же спосіб формовки голівок є типовим і для скульптури більш ранніх етапів трипільля. Голівки у вигляді сплющеного кола чи овала з горбватим носом можуть бути відзначені на трипільських поселеннях Подніпров'я (Коломийщина I, II, Халеп'є та ін.), Побужжя (Попудня, Томашівка, Стара Буда, Володимирівка, П'янишково та ін.) та Подністрів'я (Кошиловці, Кашперівці, Більче-Злате, Сухостав, Кунасівці, Поліванів Яр та ін.).

В ранніх пам'ятках трипільля простежується більш схематична трактовка голови статуеток у вигляді конічних виступів. Це характерна риса ранньотрипільської скульптури⁶⁸.

Але в багатьох деталях — у моделюванні торса фігурок, у формовці рук у вигляді конічних виступів, імітації шийних прикрас, позначенні грудей у вигляді невеликих горбочків, зображенні ознак статі в нижній частині живота у вигляді трикутника, збільшеному розмірі сідничних частин, наскрізних отворах, які облямовують овал голови, плечові та стегнові виступи і т. ін., — не можна не відзначити схожості фігурок з поселень городського типу з трипільською скульптурою більш раннього часу.

Ця схожість підкреслює спадковість сюжету та певних засобів формовки фігурок, котрі передавалися від покоління до покоління і пройшли через всі етапи розвитку трипільської культури.

Крім антропоморфних зображень, на поселеннях городського типу знайдені глиняні фігурки биків (табл. VII, 2). Вони свідчать про значну роль цієї тварини в господарстві пізньотрипільських племен Волині і в якійсь мірі вказують на існування культу бика.

Важливе значення для комплексного вивчення поселень городського типу мають виявлені в процесі розкопок залишки фауни.

Фауністичні матеріали поселень городського типу дають підставу для визначення 21 виду тварин (крім птиць, риб і молюсків), з них 6 видів свійських тварин.

Серед останніх переважала велика рогата худоба. Кістки бика за кількістю особин становлять 38%. Аналогічна картина простежується на всіх етапах розвитку трипільської культури. Навіть на такому ранньотрипільському поселенні, як Лука Врублівецька, більшість знайдених кісток належить бичу (визначення В. І. Бібікової)⁶⁹.

Дещо меншу, але все ж значну питому вагу в складі стада свійських тварин у пізньотрипільських племен Волині становить дрібна рогата худоба. Кістки вівці-кози налічують 23%. На всіх пізньотрипільських пам'ятках вівця-коза залишається на другому місці, а в Усатові навіть переважає⁷⁰. Свині належить 20% залишків кісток свійських тварин.

⁶⁷ С. Н. Биби́ков, вказ. праця, стор. 259.

⁶⁸ Там же, стор. 215.

⁶⁹ Там же, стор. 185.

⁷⁰ І. Г. Подо́плічко, До питання про свійські тварини трипільських поселень, Наукові записки ІІМК, кн. 2, К., 1937, стор. 118.

Особливу увагу в фауністичному комплексі з поселень городського типу привертають залишки коня.

Некритичне використання даних про кількість знахідок кісток коня на поселенні в Городську у свій час привело деяких дослідників (В. П. Петров⁷¹, Є. Ю. Кричевський⁷²) до помилкових тверджень про домінуючу роль конярства на пізньому етапі трипілья.

Зведені дані про фауну з Городська показують, що кінь займає тут не перше, а четверте місце. Така ж картина простежується і на інших поселеннях, де кістки коня за кількістю особин становлять 15%.

Отже, можна говорити про більше значення конярства на пізньому етапі трипілья, але ніяк не про його переважання.

Яку ж роль відігравало в господарському житті пізніх трипільців полювання? За кількістю особин представники дикої фауни становлять 28%. Перше місце займав благородний олень, потім йшли кабан, косуля, лось і тур. Значною кількістю особин представлені хижаки — ведмідь, лисиця, а також гризуни — заєць, бобер. Таким чином, як процентний показник, так і видовий склад диких тварин свідчить про важливе економічне значення мисливства в господарстві пізньотрипільських племен Волині.

Велика кількість зернотерок з розтирачами, рогові мотики, крем'яні серпи, посудини для зберігання зерна і борошна (зерновики), відбитки зерен злакових культур на черепках посудин і в глиняній обмазці жител і, нарешті, топографія поселень вказують на те, що землеробство продовжувало залишатися одним з основних занять пізньотрипільських племен Волині.

Важливе значення в господарстві цих племен мало скотарство, про що свідчать знахідки кісток свійських тварин на поселеннях. Перше місце в скотарстві займала велика рогата худоба.

Немає ніяких підстав говорити про перевагу землеробства над скотарством чи навпаки, а також твердити про те, що землеробство втратило своє попереднє значення, як це уявляв собі Є. Ю. Кричевський, вбачаючи в носіях городської культури переважно конярів⁷³.

Вивчення поселень городського типу дозволяє поставити питання про культурну своєрідність цієї групи пам'яток, про її локальні особливості і відміну від інших культурно-історичних груп пізньотрипільського часу. Серед цих особливостей слід відзначити: співіснування наземних жител з глинобитними печами і глиняними долівками та жител напівземлянкового типу з відкритими вогнищами, своєрідний засіб орнаментатії кераміки шляхом покриття всієї зовнішньої, а часто і внутрішньої поверхні посудин червоною фарбою, перевага шнурового орнаменту над іншими засобами оздоблення посуду, особливий склад керамічного тіста, велика кількість клиновидних крем'яних сокир і ножів, наявність пряслиць з своєрідною орнаментатією та ідеографічними зображеннями, знахідки зброї і вотивних глиняних сокирок.

Деякі своєрідні риси має і антропоморфна пластика пізньотрипільських племен Волині.

Але порівняльно-типологічний аналіз археологічних матеріалів з поселень пізньотрипільських племен Волині дозволяє зробити висновок, що культура цих племен брала початок в розвинутому трипільлі і становила дальший етап його розвитку в нових природно-історичних умовах на рубежі III—II тисячоліть до н. е.

Немає матеріалів, які б вказували на радикальну зміну характеру пізньотрипільських пам'яток взагалі і поселень городського типу зо-

⁷¹ В. П. Петров, вказ. праця, стор. 347.

⁷² Е. Ю. Кричевський, О процессе исчезновения трипольской культуры, МИА, № 2, стор. 250.

⁷³ Там же.

крема. Немає також достатніх підстав для тверджень про трансформацію пізньотрипільської культури Волині в якусь іншу культуру періоду ранньої бронзи.

Певну роль в утворенні городсько-волинської культури відіграли культурно-історичні зв'язки пізньотрипільських племен Волині з сусідніми племенами (культура лійчастого посуду).

Нарешті, матеріали, одержані в результаті розкопок поселень городського типу, дають деякі підстави для їх хронологічного розчленування. До ранніх пам'яток городсько-волинського типу, мабуть, слід віднести Колодяжне, Райки, Паволоч, Троянів і Войцехівку. В матеріалах цих поселень простежується більше рис, що пов'язують їх з трипільськими пам'ятками попереднього періоду. До групи пізніх поселень можна віднести Городськ і Ново-Чорторию. В цих пам'ятках значно менше елементів, що об'єднують їх з розвинутим трипільям.

Пізньотрипільські племена Волині та традиції їх матеріальної культури справили певний вплив на наступний розвиток давнього населення в цьому районі України. З'ясування їх історичної ролі є одним з важливих завдань археологічної науки. Рішення цієї проблеми допоможе дослідникам у вивченні пам'яток раннього і середнього періодів бронзового віку на Україні.

Н. М. ШМАГЛИЙ

ГОРОДСКО-ВОЛЫНСКИЙ ВАРИАНТ ПОЗДНЕТРИПОЛЬСКОЙ КУЛЬТУРЫ

Резюме

Благодаря широким исследованиям поздне трипольских памятников (этап С—II, У—II по периодизации Т. С. Пассек) в послевоенные годы наметилось их локальное, а следовательно, и этнографическое районирование. Определены следующие культурно-исторические группы поздне трипольских памятников: 1) Киево-Софиевская, 2) Городско-Волынская, 3) Южно-Бугская, 4) Верхнеднестровская, 5) Среднеднестровская и 6) Усатовская. Однако ни одна из названных групп не была изучена с должной полнотой, поэтому их территориальное расчленение по культурно-историческим группам является еще в какой-то мере условным. Неравномерная изученность памятников позднего триполья, особенно на коренных трипольских землях, привела некоторых исследователей (Т. С. Сулимирский, А. Я. Брюсов, В. Думитреску) к недостаточно обоснованным взглядам относительно культурной принадлежности этих памятников.

Раскопками в 1956—1958 гг. одного из поздне трипольских поселений на Волыни у с. Троянова под Житомиром собран большой археологический материал, позволивший перейти от изучения поздне трипольской культуры вообще к выяснению культурно-исторических, этнографических и хронологических особенностей Городско-Волынской группы поздне трипольских памятников в частности.

Изучение поселений городского типа позволяет поставить вопрос о культурном своеобразии этой группы памятников, их локальных особенностях по сравнению с другими культурно-историческими группами поздне трипольского времени. Среди этих особенностей можно отметить: наличие наземных жилищ с глинобитными печами и глиняными полами и жилищ полуземляночного типа с открытыми очагами, особый прием украшения керамики путем покрытия всей внешней, а часто и внутренней поверхности сосудов красной краской (крашеная керамика), преобладание веревочного орнамента над другими прие-

мами украшения керамики, особый состав керамического теста, находки большого количества клиновидных кремневых топоров и ножей, обилие пряслиц со своеобразной орнаментацией и идеографическими изображениями, находки боевого оружия и вотивных глиняных топоров.

Некоторые своеобразные черты имеет и антропоморфная пластика поздне трипольских племен Волыни.

Однако остатки наземных жилищ и полуземлянок на поселениях городского типа во многих своих конструктивных особенностях сохраняют черты преемственности с домостроительством раннего и развитого триполья. Планировка жилищ по кругу обращает на себя внимание как пример сохранения линии преемственности от развитого триполья до городско-усатовского времени.

В наборе, типах и технических приемах изготовления поздне трипольских орудий труда отразились традиции производственного инвентаря раннего и развитого триполья.

Типы сосудов и технология их изготовления позволяют говорить о генетических связях керамического комплекса из поселений городского типа с керамическим производством трипольских племен более раннего времени.

Ярким показателем преемственности в области материальной и духовной культуры между поздне трипольскими племенами Волыни и трипольским населением предшествующей поры являются антропоморфные и зооморфные статуэтки.

Материалы раскопок дают представление о хозяйственной деятельности городско-волинских племен. Нет оснований говорить о преобладании у них земледелия над скотоводством или наоборот, а также утверждать, что земледелие утратило свое прежнее значение, как это представлял себе Е. Ю. Кричевский, видя в носителях городской культуры преимущественно коневодов.

Сравнительно-типологический анализ археологических материалов из поселений поздне трипольских племен Волыни позволяет прийти к выводу, что культура этих племен своими истоками уходит в развитое триполье и характеризует собой дальнейший процесс развития культуры трипольского населения в новых естественно-исторических условиях на рубеже III—II тысячелетия до н. э.

Нет доказательств, позволяющих говорить о радикальном изменении характера поздне трипольских памятников вообще и поселений городского типа в частности. Нет также достаточных оснований для утверждений о трансформации поздне трипольской культуры Волыни в какую-либо культуру периода ранней бронзы, хотя культурно-исторические связи поздне трипольских племен Волыни с соседними племенами (культура воронкообразных сосудов) наложили определенный отпечаток на городско-волинскую культуру.

Наконец, материалы, полученные в результате раскопок поселений городского типа, дают некоторые данные для их хронологического расчленения на более ранние (Колодажин, Райки, Паволочь, Троянов и Войцеховка) и более поздние (Городск и Ново-Чертория).