

# ТАРАС ШЕВЧЕНКО

ЖИВОПИС, ГРАФІКА

*ТАРАС  
ШЕВЧЕНКО*

*TARAS  
SHEVCHENKO*

*TARASS  
SHEVTCHENKO*

АЛЬБОМ

КИЇВ  
· МИСТЕЦТВО ·

1986

Из большого художественного наследия  
гениального украинского поэта и художника  
Тараса Григорьевича Шевченко (1814—1861)  
в предлагаемый читателю альбом  
отобрано 134 картины, акварели, рисунка и гравюры,  
отражающие основные этапы творчества мастера.  
Во вступительной статье дана характеристика  
жизненного и творческого пути Шевченко,  
его вклада в украинское изобразительное искусство.  
Большинство репродуцируемых в альбоме  
произведений хранятся в Государственном  
музее Тараса Шевченко в Киеве.

Автор-упорядник

**Д. В. СТЕПОВИК**

Серед плеяди видатних діячів української культури Тарасові Григоровичу Шевченку (1814—1861) належить особливе місце. Поборник правди і свободи, він своєю полум'яною поетичною і мистецькою творчістю виразив споконвічні вільнолюбні прагнення свого народу. Шевченко прожив коротке подвижницьке життя. Як поет, художник і мислитель революційно-демократичного напрямку, він з винятковою силою пов'язав мистецтво слова й візуального образу з життям народу. Нев'янучий і всезростаючий інтерес до спадщини Шевченка криється в народності його творів, у розробці ним найсуттєвіших основ людського буття.

Шевченко був наділений багатьма рисами вдачі: палким вільнолюбством, великою працелюбністю, жадобою вчитися, широким діапазоном зацікавлень, тонким знанням людської психології. Якщо помножити це багатство вдачі на талант в поетичному слові і в образотворчому мистецтві, то стає зрозумілою феноменальна природа його як людини і митця.

При знайомстві з подіями Шевченкового життя може скластися враження, що вони — наче ланцюг випадковостей, який міг обірватися в будь-якому місці. Справді, і примха поміщика Енгельгардта взяти собі за «козачка» в подорож до Вільна й Петербурга рано осиротілого Тараса, і зустріч у Літньому саду з Іваном Сошенком, і праця у Василя Ширяєва по розмальовуванню інтер'єрів петербурзьких театрів, і обставини викупу з кріпацтва, нарешті, вступ до Академії мистецтв у клас Карла Брюллова — ці «сходишки» Шевченкового зростання оперті начебто на нетвердий ґрунт збігу обставин. Адже усі закони і традиції миколаївської Росії були спрямовані проти висунення на авансцену історії таких людей, як Шевченко. Але він усе ж таки досяг вершини слави — всупереч існуючим законам. Бо поряд з кріпосницькою, жандармською, казарменою Росією піднімалася нова Росія — країна декабристів, демократів, прогресивних інтелігентів. Вона й окрилила талановитого юнака з України на високі злети. Ця Росія сприяла перетворенню нібито випадкових моментів Шевченкової біографії в шлях революціонера-демократа, поета і художника.

Юний Шевченко прибув 1831 року до Петербурга, подолавши разом з іншими кріпаками Енгельгардта сотні верст глибокими снігами Прибалтики й російської Півночі. Від суворої зими 1831 року почалося його тривале столичне життя, сповнене боротьби за існування, незгасного бажання стати вільним, вивчитися на професійного художника.

Підстав для відчаю на той час у Тараса було більш ніж досить. Але він не піддався йому, не зламався: вирішальну роль відіграли тут його витривалість, а також допомога петербурзької демократичної інтелігенції. Своїми здібностями в поезії та малюванні, працелюбністю і доброю, жвавою вдачею український кріпак викликав у передових російських діячів культури не лише цікавість, а й бажання практично допомогти йому.

Подиву гідна епопея викупу Шевченка з кріпацтва, в якій гостро зіткнулися полярні сили тодішньої Росії: нахабний торговець душами Енгельгардт, який уособлював кріпосницьку систему, і демократично настроєні митці В. Жуковський, О. Венеціанов, К. Брюллов, І. Сошенко, В. Григорович та інші, котрі не шкодували ні часу, ні енергії, щоб сприяти обдарованому юнакові здобути волю й освіту.

Ставши вільним, Шевченко не гаяв жодного дня. Поезія, малюнок, живопис цілком заповнили його. Він буквально упивався творчістю. Пізніше написані рядки «Автобіографії» та повісті «Художник» вияскравлюють душевний стан, який він пережив при викупі з кріпацтва та вступі до Академії мистецтв (1838).

Упродовж семи років навчання з-під його пензля, олівця, граверського штихеля та офортної голки вийшли не лише учнівські, а й викінчені, зрілі твори. Під час навчання він був тричі нагороджений срібними медалями. Задовго до надання у березні

1845 року офіційного звання вільного (некласного) художника Шевченко уже працював на рівні професіонального майстра.

Не по роках громадянська й художня зрілість помітна і в його літературній творчості. Саме в період академічних студій він написав такі шедеври, як поеми «Гайдамаки», «Сон», «Сова», видав в 1840 році першу збірку поезій «Кобзар».

Весь поетичний і частина художнього доробку петербурзького періоду тематично пов'язані з Україною, хоча між 1830 і 1843 роками йому жодного разу не вдалося побувати в рідному краї. Поїздка на Україну в 1843 році збагатила Шевченка силою-силенією контрастних вражень (чарівна краса природи — і, як він писав, «жахливе пригнічення селян поміщиками, посесорами й економами-шляхтичами»), визначила подальший вибір тематики його творів.

Альбоми митця були заповнені шкiцями, записами зразків поетичної народної творчості. Поїздка дала йому живий матеріал для побутових картин «Селянська родина» і «На пасіці», низки портретів, перших шести офортів «Живописна Україна» (за його задумом, це мала бути велика серія з трьох тематичних розділів, в окремих випусках по 12 естампів щорічно), а також для багатьох поезій.

Відвідання України 1843 року мало вирішальне значення у виборі Шевченком подальшого життєвого шляху — словом і пензлем працювати для свого народу. Закінчивши у березні 1845 року Петербурзьку Академію мистецтв, він одразу ж переїжджає на Україну, оселяється в Києві і приймає пропозицію бути художником Археографічної комісії при університеті.

Керівництво комісії вдовольнялося протокольним, точним відображенням тих чи інших об'єктів. Але Шевченко не хотів бути ремісником, або, висловлюючись по-сучасному, автором мальованих фотографій. У численні краєвиди й жанрові сцени, виконані за 1845—1847 роки співробітництва в комісії, він вклав багато особистого, своє бачення дійсності. Переважну більшість малюнків характеризує єдність стилю, передача нюансів різноманітних станів природи.

Творчі й життєві плани Шевченка були раптово обірвані. За доносом провокатора 5 квітня 1847 року його було заарештовано як члена таємної політичної протикріпосницької організації — Кирило-Мефодіївського товариства. У нього було конфісковано зошити з «крамольними» поезіями, альбом з київськими етюдами (останній потрапив до рук київського губернатора і зник безслідно). Ці папери стали звинувачувальними документами проти Шевченка. Про них було донесено самому цареві. Присуд був суворий: заслання рядовим солдатом в Оренбурзький окремих корпус. Затверджуючи вирок, Микола I власноручно написав, щоб Шевченка тримали під найсуворішим наглядом і забороняли йому писати та малювати.

Жорстокий удар долі вразливий поет і митець сприйняв болісно. Слідство, допити, пов'язані з ними переживання позначилися і на стані здоров'я, і на зовнішньому вигляді. Печать тривоги і страждання відбилася на автопортретах, які Шевченко створив на засланні. Особливо його гнітила заборона займатися творчістю, санкціонована «найяснішим». Проте він і гадки не мав скорятися їй. І в Оренбурзі, і в Новопетровській фортеці біля Каспію продовжувалася його поетична й мистецька творчість — підпільна, але повноцінна, художньо досконала. Не втративши попередньої романтичної забарвленості, вона стала водночас проникливішою, змістовно місткішою, а в ряді малюнків — сповненою критичного пафосу.

Заслання утвердило Шевченка в демократичних переконаннях, ще більше загартувало революційний дух, загострило непримиренне ставлення до монархо-кріпосницького режиму. За його ж словами, він карався, мучився, але не каювся. Вивчаючи життя казахів і туркменів під час експедицій на Аральське море та в гори Каратау, він полюбив їх за щирість і доброту. Тут, далеко від велелюдних міст, він переконався, що царат такий же нещадний до народів Середньої Азії, як і до тих, що жили в європейській частині країни. Понад 400 пронизаних гуманістичними ідеями акварелей, сепій, рисунків — такий ужинок Тараса на засланні, всупереч забороні писати й малювати.

Як і колись, за своєї голодної й холодної петербурзької юності, в «степях далеких за Уралом» Шевченкові допомагали такі ж, як і він сам, засланці, а також службові особи, наприклад, начальник Аральської експедиції капітан-лейтенант О. Бутаков, комендант Новопетровського укріплення майор І. Усков та інші. Завдяки їм Шевченко

мав можливість регулярно займатися творчістю, основне — не зневіритися в людях, не потонути в пітьмі муштри, насильства, морального здичавіння, що панувала тоді у військових фортецях.

Пам'ятали про його долю і на Україні, і в Петербурзі. Та лише після смерті царя Миколи I клопотання громадськості про визволення Шевченка були почуті. На прохання віце-президента Академії мистецтв Ф. Толстого Шевченкові дозволили повернутися до Петербурга. З підірваним здоров'ям, але не зламаний духовно, він прибув 1857 року спочатку до Нижнього Новгорода, а відтак і до Петербурга. Останні чотири роки його життя сповнені новими творчими злетами, зокрема на ниві образотворчого мистецтва. З особливою любов'ю віддається він граверству, яке опанував ще в учнівські роки в Академії, в період праці над «Живописною Україною». Він працював з дивовижною цілеспрямованістю й наполегливістю. Готував нове видання «Кобзаря», укладав «Буквар» та підручники з історії й арифметики для українських шкіл, писав нові поеми й вірші, малював портрети.

Найвагоміший же здобуток Шевченка-митця останнього періоду життя — це офорти. З-поміж двох десятків офортів, створених ним на зламі 50-х і 60-х років XIX століття, — твори різних жанрів: «Автопортрет зі свічкою», «Свята родина» за картиною Мурільйо, «Притча про робітників на винограднику» за картиною Рембрандта тощо. Твори голландського митця Шевченко вивчав спеціально. Його вразила велика впливова сила світлотіньової градації, прихована у рембрандтівських творах. У вересні 1860 року Петербурзька Академія мистецтв надала йому звання академіка гравюри. Того ж місяця його графічні твори були представлені на річній академічній виставці.

Взимку 1860—1861 років стан здоров'я Тараса Григоровича різко погіршився. 10 березня (26 лютого за старим стилем) 1861 року він помер. Поховано його було спочатку на Смоленському цвинтарі в Петербурзі. За його заповітом, прах весною того ж року перевезено на Україну і поховано в Каневі на високому березі Дніпра, неподалік від тих місць, де він народився і виріс.

\* \* \*

Творча спадщина Шевченка — нова і яскрава сторінка в історії української художньої культури. Реалістичні тенденції, які усе відчутніше виявлялися в літературі й мистецтві України у XVIII — на початку XIX ст., розкрилися у його доробку як сформований художній напрям, як естетична програма орієнтації мистецтва на дійсність. Це було зумовлено глибоким знанням Шевченком народного життя, умінням вибрати в ньому суттєве й характерне, рідкісним даром знаходити найвлучніші, найдосконаліші засоби подачі цього життєвого матеріалу в літературних і мистецьких образах.

Тонке чуття сучасної йому дійсності поєднувалося із знанням історії — світової й вітчизняної. Розвинена інтуїція щодо зв'язку колишніх часів і сучасної дійсності давала йому можливість наповнити новим змістом зображення давнини.

Шевченко вдавався до притчі, образотворчої метафори, до іносказання. В образній системі його графічної серії «Живописна Україна», наприклад, у зіставленні реального й фантастичного в офорті «Казка» (інша назва — «Солдат і Смерть»), у введенні в зображення поширених пояснювальних текстів у «Дарах в Чигрині 1649 року» та в ряді інших засобів відчувається знання традицій давньої української гравюри. Актуальні життєві проблеми, мотиви фольклору, факти історії осмислювалися ним з позицій митця революційно-демократичних переконань.

З архівних документів і з особистих свідчень Шевченка відомо, як старанно він учився спочатку в класах при Товаристві заохочування художників, а потім і в Академії мистецтв. У становленні професійної майстерності Шевченка провідну роль відіграв видатний російський живописець Карл Брюллов (1799—1852), який був не лише вчителем Шевченка, а і його старшим другом. Саме у квартирі Брюллова Тарасові була вручена відписка про викуп його з кріпацтва; у 1839 році Шевченко там мешкав деякий час.

У ранніх графічних і малярських працях українського художника вплив творчої манери Брюллова досить відчутний. Це виявилось, зокрема, в характерній м'якій проробці деталей, за якою стояло ґрунтовне вивчення природи, в доборі і сполученні звучних соковитих кольорів, у ніжній вибагливій світлотіньовій градації. Від школи Брюллова

бере початок делікатна фактура Шевченкових полотен і акварелей, майстерне користування підмальовками і лесировками, уміння досягати вражаючих переливів світла.

Брюллов орієнтував своїх вихованців, у тому числі й Шевченка, вчитися самостійно вибирати теми своїх творів з реальної дійсності або з історії, трактувати їх правдиво. Він бдбав також про постійне підвищення культурного рівня своїх учнів, проводив з ними бесіди з історії мистецтва, запрошував до музеїв, театрів, на концерти, літературні та музичні вечори, знайомив з видатними літераторами, митцями столиці. Для допитливого Шевченка спілкування з Брюлловим в години відпочинку було не менш корисним, ніж навчання у нього таємниць майстерності в класах Академії.

Шевченко не зупинився на опанованих в Академії навичках. Він вдосконалював свою майстерність живописця і графіка, шукав типове й характерне в житті, суголосне змістом його революційним настроям. Як і літературна, мистецька творчість Шевченка новаторська. Разом з іншими художниками першої половини й середини ХІХ ст. він спрямував українське образотворче мистецтво на шлях реалізму. У його ранніх творах простежуються риси прогресивного романтизму, а в доробку періоду заслання особливо відчутні риси критичного реалізму, який у всій повноті розвинувся у другій половині ХІХ ст. Жанрова різноманітність живописних і графічних праць Шевченка також відбиває його відданість проблематиці реалістичного мистецтва.

Вагомими були досягнення Шевченка в галузі малярського і графічного портрета. Він виконав близько 150 творів цього жанру, половина з яких створена ще до заслання. У них відчувається романтична концепція людини, яка наприкінці ХVІІІ і в першій половині ХІХ ст. переважала у творчості багатьох європейських художників.

«Автобіографія» і повість «Художник» засвідчують інтерес Шевченка до проблем портрета. Його спочатку вабив не стільки олійний, скільки акварельний портрет. Спираючись насамперед на досвід у цьому жанрі свого учителя Брюллова, він одночасно вивчав засоби й особливості портретування акварельними фарбами інших митців.

Шевченко уподобав акварельний малюнок ще в доакадемічний період свого життя, маючи в ньому певні навички, а можливо, і перші здобутки. Цього досяг він численними вправами й копіюваннями, уриваючи вільний час від «козачкування» в Енгельгардта й учнівства в малярні у Ширяєва. Рівень Шевченкових малюнків приємно здивував Івана Сошенка, який, познайомившись із своїм земляком у Літньому саду, підтримав його спроби малювати портрети з натури аквареллю.

У ряді портретів простежується прагнення Шевченка підкреслити гармонійну сутність людини, вияскравити її моральну, інтелектуальну й фізичну досконалість. Для нього людина — міра всіх речей: митець бачить в ній лише прекрасне і високе. Ранні портрети кінця 30-х — початку 40-х років (К. Абази, М. Луніна, А. Лагоди, М. Соколовського, О. Коцебу та інші) позбавлені драматичного відчуття. Це лагідні вишукано одягнені друзі або ж замріяні жінки. Жодна тінь душевного неспокою, здається, не затьмарює їхніх облич. І водночас перед глядачем — не безтурботні особи, а цілеспрямовані характери, вольові натури. Темперамент і умиротворення, порив і доброзичливість — на цих психологічних реєстрах будуються оповиті романтичним серпанком образи.

Вирази облич на портретах 30—40-х років відзначає деяка загадковість, втілена насамперед у проникливих запитальних поглядах. Концепція людини ґрунтується в нього на суспільно-етичних передумовах: громадянській чесності, відданості героя демократичним ідеалам, особистій гідності, моральній чистоті, тобто на засадах поширеного тоді прогресивного романтизму.

Шевченко взяв для себе чимало корисного від російської портретної школи — від О. Кіпренського, О. Венеціанова, К. Брюллова. Є в його творах і риси, дотичні до західноєвропейського класицистичного портрета. Виходячи із видатних здобутків і стилістичної визначеності мистецтва своєї доби, він виробив свій власний погляд на людину. Його моделі — це, як правило, друзі, знайомі. Особиста нота в його творах дуже сильна. Вона виражається в ретельному «вимальовуванні» вдачі й настрою; вона підтверджується і засобами виразності — шовковистими розмивками акварелі, ніжними напливами олійних фарб. Шукаючи відповідних відтінків і переходів тонів для передачі свіжості молодих облич (Маєвська, Закревська, Кейкуатова, Горленко), гострих, раптових або ж елегантних поглядів (олійний автопортрет, Лизогуб, Рудзинський, Лукомський, Куліш), він прагне сплавити романтичну зовнішність своїх героїв з їх внутрішньою змістовністю. Митте-

ві почуття, які фіксуються поворотом голови, поглядом, — не випадкові імпульси, а виразники характерів.

Романтична наснаженість портретних образів помітно видозмінюється в умовах заслання. Перехід на монохромні графічні техніки (сепія, олівець) наклав на твори Шевченка відбиток стриманості і навіть суворості. Але це не згасило в авторові схвильовано-піднесеного сприйняття дійсності, не вбило його людинолюбної вдачі. Портрети Х. Вернера, А. Ускової, Л. Алексєєва, подружжя Бажанових та інші, створені на засланні, характеризуються насамперед психологізмом. Їхня романтичність впливає з акцентування ліричних переживань і настроїв героїв. Усе чіткіше окреслюється потяг митця до типізації й жанрового трактування портретного образу.

Однією з вершин цих пошуків є сепія «Казашка Катя» (1856—1857), в якій дано типовий образ дівчини в момент прозріння, усвідомлення себе як представниці свого народу. Водночас у цій юнці, яка, затуляючи рукою мерехтливе світло каганця, вглядається в химерні загадкові орнаменти надгробків своїх предків, вбачається відгомін поширеного в першій половині XIX ст. «цвинтарного романтизму» з його утаємниченими привидами, «страшними» сюжетами. Шевченко зумів надати сцені глибоко гуманістичного змісту.

І на засланні, і згодом у Петербурзі Тарас Григорович не повертався до замріяних осяйних облич, мерехтливої гри світла на фраках і комірцях, які були властиві його портретам до 1847 року. Основним виражальним засобом стає не колір, а лінія. Масна й соковита при роботі італійським олівцем та крейдою (М. Щепкін, М. Максимович, М. Лазаревський, А. Олдрідж) чи, навпаки, легка, повітряна, кучерява в офортах (Ф. Бруні, Ф. Толстой, П. Клодт, І. Горностаєв, автопортрет із свічкою), вона завжди точна й віртуозна. Рисуєчи й гравіруючи зображення відомих діячів культури, він одночасно створює колективний портрет демократичної інтелігенції передреформної Росії. З часів Олександра й Леонтія Тарасевичів, Григорія Левицького українська графіка, здається, не знала таких сильних, витончених, технічно досконалих портретистів, як Шевченко в останні роки свого життя.

Особливе місце в портретній творчості Шевченка посідають автопортрети, в яких він відобразив себе у різні пори життя, в різних настроях і переживаннях, але неодмінно із глибоким щирим самоаналізом, із психологічною наснаженістю. В автопортретах митця усіх періодів творчості — від юнака байронівського настрою і зовнішності (автопортрет 1840 р.) до вистражданого, але незламного чоловіка середніх літ (автопортрет 1861 р.) — криється велика сила типізації.

Іншими жанрами образотворчого мистецтва, в яких доробок Шевченка був досить вагомим, є історична композиція та ілюстрація до творів вітчизняної та світової класики. Вже доакадемічні малюнки Шевченка на історичну тематику відбивають не просто зацікавленість ефектними сюжетами, а певну вибірковість, тенденційність («Смерть Лукреції», «Смерть Віргінії», «Смерть Сократа», «Смерть Олега, князя древлянського» та ін.). Художник трактує смерть відомих персонажів античної й вітчизняної історії як наслідок підступу, тиранії, терору. Відтак елементи драми, контрасту стають визначальними і в інших, більш зрілих і детальніше опрацьованих, творах Шевченка на історичну тематику.

Літературними сюжетами, історичними джерелами нав'язані багато рисунків, шкців, зокрема «Арешт Пугачова», «Умираючий гладіатор», «Діоген».

Впадає в око досить самостійне образотворче прочитання митцем літературних сюжетів. Шевченко ілюстрував науково-популярні нариси М. Польового «Історія Суворова» та «Російські полководці», виконував твори за мотивами поеми О. Пушкіна «Полтава», повісті М. Гоголя «Тарас Бульба», трагедії В. Шекспіра «Король Лір», роману Д. Дефо «Робінзон Крузо». Його малюнки, акварелі й сепії цього кола можна вважати оригінальними творами за мотивами вітчизняної та світової класики, в яких виявлено своєрідне, властиве лише Шевченкові трактування давніх подій. Обираючи гострі ситуації, художник спрямовує їх в романтичне русло, наповнює своїми думками.

Уміння інтерпретатора історії Шевченко виявив і у трьох офортах серії «Живописна Україна» — «Дари в Чигрині 1649 року», «Судня рада» і «Старости» (всі — 1844). Зображенням обстановки, окресленням поведінки персонажів досягнуто правдивої конкретизації і переконливості. Втім, аркуші «Судня рада» і «Старости» можна віднести до

побутового жанру: в них відображені на перший погляд часткові моменти життя на-  
роду. Але художник підніс їхній зміст до рівня суспільно вагомих явищ минулого. Митець  
об'єднав у одній серії такі різномасштабні події, як прийом гетьманом Б. Хмельницьким  
послів, народний сільський суд і сватання дівчини. Події ці начеб і не зв'язані між собою  
тематично, але концепція тут одна: вільний і справедливий вибір життєвих шляхів пред-  
ставниками всього народу, одного села, самими закоханими.

В обґрунтуванні задуманої ним серії естампів «Живописна Україна» Шевченко писав  
Петербурзькому Товариству заохочування художників про три визначені ним жанрово-  
тематичні лінії: красвиди, народний побут й історичні події. Усі ці лінії представлені, між  
іншим, вже в перших шести офортах. Але водночас вони ж стали заспівом великого  
задуму: показати роль народних мас в історії України, виявити вплив гуманістичних  
і демократичних традицій на події всіх рівнів — від вибору братнього російського на-  
роду, з яким українці вирішили в часи Богдана Хмельницького зв'язати свою історичну  
долю, до вибору парубком нареченої за обопільною згодою, повагою і любов'ю в присут-  
ності поважних свідків — старостів. Можна уявити, якою величною епопеєю могла б  
стати ця серія, яким тріумфом демократичних настроїв у образотворчому мистецтві  
обернутися, якби Тарасові Григоровичу вдалося здійснити її в повному обсязі!

Побутовий жанр в українському мистецтві Шевченко підніс на новий щабель роз-  
витку. Тарас Григорович не протиставляв своїх побутових композицій усталеним і улюб-  
леним народом темам, він вніс у них більше життєвості, узагальненості. У його творах  
була продовжена така традиційна риса української літератури і мистецтва, як описо-  
вість. Шевченко любив відображати моменти, за якими вгадується цікаве оповідання,  
життєва і подовжена в часі сюжетна канва. Тому першорядного значення він надавав  
композиції: розташуванню постатей, рухам, жестам. Міміка і жест в Шевченкових ком-  
позиціях на побутові теми відіграють велику етичну роль, у них часто виражається  
мораль, характер, настроїв персонажів, а то й ідея всього твору.

Акварель «Циганка-ворожка» (1841) можна віднести до одного з програмних творів  
Шевченка-побутописця. Це бувальщина про те, як молода дівчина вирішила вдатися до  
гадання циганки щодо своєї майбутньої долі. Митець дає досить виразну характеристику  
персонажам, ретельно вимальовує риси їхньої вдачі — довірливої простодушної дівчини  
та балакучої ворожки. З подвійним почуттям остраху і надії, навіть побоюючись глянути  
на свою «пророчицю», чекає чорнява красуня на її «вирок». Усю цю розповідну,  
сповнену побутових деталей ситуацію Шевченко виразив у типовій сцені з народного  
життя.

Акварель вияскравлює професіональне уміння Шевченка-художника, рівень володін-  
ня ним живописними виражальними засобами. Композиція злагоджена за принципом  
замкненого об'єму. Стовбур, гілка і брама створюють своєрідне облямування для сцени.  
Простір будується за допомогою двох перспективних систем — лінійної і планової, але  
перехід між ними органічний, природний. У моделюванні постатей переважають круг-  
лясті форми з м'яко окресленими силуетами і ніжними пластичними складками одягу.  
Складки сорочки дають можливість відчути тонкість тканини, її білизну.

Колорит акварелі ґрунтується на поєднанні соковитих барв, на тонових переходах  
в межах кожного кольору. Сила інтенсивності тієї чи іншої барви залежить від сонячного  
освітлення. Рожевим написані намітка з фартухом, стрічка на голові дівчини і шнурок  
на її сорочці. Але завдяки рефлексам рожевий колір домінує. Його відблиски бачимо на  
турбані циганки, на обличчі її дитини, на свіжовиструганих дошках брами.

Експресивно звучить і зелений колір. Ним написане листя клена, трава. Застосовую-  
чи різні по насиченості мазки, Шевченко домагається ефекту гри відблисків між листям.  
Густі фарби змінюються водянистими ніжно-зеленими і навіть жовтуватими. Дуже лег-  
кими тонами прописані тіні листків на дошках брами. Проте у формі листків, що  
окреслені надто чітко, не відчувається руху повітря, хоча рожева й блакитна стрічки,  
що розвиваються на легкому вітерці, свідчать про цей рух. Шевченко ще не досягнув у ці  
роки єдності стану природи в пейзажі, він змальовував лише її романтичний ідеал.

Сюжети з сучасного життя розробляє Шевченко в картинах 1840-х років — «Катери-  
ні» (1842), «Селянській родині» (1843), «На пасіці» (1843), а також у багатьох сепіях.  
На відміну від «Циганки-ворожки», де побутова подія трактується в романтичному плані,  
у названих творах чіткіше виявлена соціально-критична позиція майстра, хоча своїми



формально-виражальними засобами (розвитком дії, просторовими рішеннями, колоритом, предметно-пейзажним оточенням) вони належать до романтичного напрямку в живописі.

У відомій картині «Катерина», створеній за мотивами власної однойменної поеми, Шевченко одним з перших у вітчизняному мистецтві висловив протест проти безправного становища жінки. Митець вибрав типові явища царської Росії, зіставивши чистоту народних звичаїв і бруд розпусти. «Катерина» має риси традиційної української народної картини з її оповідністю, драматичним змістом, повчальним висновком. Є в ній від народної картини й окремі засоби форми — в зображенні, наприклад, пейзажного мотиву, в атрибутах побуту, в компонованні постаті селянина, в якому спостерігаємо подібність до козака Мамає, у дзвінкому соковитому колориті. З особливою любов'ю написана постать Катерини — вродливої селянки, простої і довірливої. На її обличчі — вираз глибокого жалю, терплячості, затамованих сліз.

У «Селянській родині» й «На пасіці» він звернувся до теми, яку оспівав і в поемах та віршах, — до теми святості, недоторканності материнства й батьківства. Коли дивишся на ці картини, пригадуються рядки поезій Тараса Григоровича про матір і дитя, які за силою вираженої в них думки є справді мудрими, філософськими, а за формою такі прекрасні, що стали афоризмами.

У «Селянській родині» відчувається внутрішній перегук з традиційною темою живопису — із «Святим сімейством». Сюжет з Марією, Йосипом та маленьким Христом перенесений Шевченком на народний ґрунт. Дія, яка розгортається на першому плані (малюк, що грається), складає оповідальний сюжет картини. У лагідній розмові батьків (вона передана характерами жестів, виразами обличчя і поз) окреслюються характери жінки й чоловіка, їхня зацікавленість поведінкою дитини. Але не тільки психологічними настроями персонажів передається гармонійність їхніх відносин. Підтвердженням доброзичливості й чистоти сімейних стосунків є спокій погожого надвечір'я. Промені сонця фарбують у золотаві тони стіну хати, полотняні сорочки на молодому подружжі, краєчок пейзажу.

Світло стає виразником нюансів змісту. Шевченко виділяє за допомогою світла головних персонажів, моделює бганки їхнього одягу, особливо ясно-кремову сорочку чоловіка. Контрастом до променистих теплих тонів звучать затінення, — де напівпрозорі й м'які, а де глибокі й темні. Вони створюють характерну для живописних полотен романтичного напрямку декоративну ритміку, яка тут узгоджується зі змістом і образним ладом картини.

Один з характерних моментів сімейної злагоди відображено в картині «На пасіці»: малі дітки принесли обід своєму батькові, який працює за селом у лісі. Привітні обличчя, широко відкриті очі малят і навіть така деталь, як віночок на голові старшої дівчинки, — все промовляє про радість зустрічі з батьком. Відчуття приязні, поваги й любові в селянській сім'ї митцеві вдалося передати дуже виразно, підтвердивши його теплими тонами пейзажу, освітленням, при якому вияскравлені місця м'яко переходять у прозорі затінення. Шевченко виявив свою майстерність у передачі ефекту світла й повітря: постаті й предмети наче розчиняються у розсіяному світлі, набуваючи розм'яклих «ватних» форм.

З великою реалістичною силою розкрилися побутописні якості у творчості Шевченка періоду заслання. Він шанував національний характер, звичаї, особливості поведінки казахів, туркменів. Обирав героїв для своїх сепій з-поміж демократичних низів, змальовував їх із щирою симпатією. Тараса Григоровича приваблювали етнографічні сцени, наприклад, перемелювання або товчення зерна, гра на національних смичкових інструментах, приготування їжі, різні форми відпочинку казахів.

Цікава тема у побутових композиціях цього періоду — життя казахських дітей. Усміхнене обличчя хлопчика, що розпалює грубку, щасливий ловець раків, що заснув біля своєї здобичі, гра малюка з котом — в усіх цих нехитрих сюжетах сконцентрована гуманістична ідея, батьківське ставлення до бідних дітей, які уміють бути щасливими найпростішими забавками. Мовби підкреслюючи свою душевну спорідненість з цими дітьми, художник малює серед них і свою постать. У ряді сепій відчутно проглядають соціальні мотиви, особливо при зображенні жебракування байгушів, які простягають свої рученята, казанки й торбинки до старших по милостиню.

Побутова сцена має у Шевченка як прямий зміст, так і символічний, має свій підтекст. Аналогія, паралель, метафора, притча — його образні засоби. З належною повнотою втілені вони у серії сепій «Притча про блудного сина» (1856—1857). Використавши євангельську притчу про гульвісу, який, лишивши рідних, подався розтринькувати батьківські гроші, Тарас Григорович відобразив сцени аморального життя одного з блудників свого часу. Він показав побут гарного вродою й поставою, але духовно вичерпаного й морально скаліченого парубка. Тут і картярство, і пиятика, і розбишацтво; і як наслідок — екзекуції, побої, тюремне ув'язнення. На відміну від розв'язання теми про блудного сина в класичному українському і європейському мистецтві, Шевченко не подав кульмінаційної сцени — повернення розкаяного сина до батька. Замість прощення, його персонаж зазнає тортур і катувань. У блудних синів миколаївської Росії не було доброго батька, стверджує художник. Бо сама система породжувала блуд і бруд, а на довершення морального падіння запроваджувала для них ще й фізичне калічення та нищення.

У цій серії відбилися багаторічні спостереження митця за життям засланих і каторжан. Ідеться про гостровикривальний, але водночас пройнятий глибокими філософськими роздумами про долю людини цикл творів, виконаних майстерно і досконало. Сірі, зеленаві, рудуваті й брунатні відтінки сепій створюють враження примарності всього, що відбувається. Тональна партитура аркушів несе в собі настрій, насичує атмосферу відчуттям безвиході, морального тупика. Серія підпорядкована одному ритмові. Кожен аркуш має також свій власний композиційний ритм, де уможлидне довільне розташування речей навколо головного персонажа (карти, шахова дошка, бутель з горілкою, свиняче корито, повалені хрести на цвинтарі, ланцюги для сковування рук) підпорядковане за умови, розкриттю головної ідеї. Аркушам властива картинна система побудови: чітко визначений композиційний центр, розгорнута вглиб плановість, прекрасно відчута просторовість, складне освітлення. Майстерно опрацьовані світлотіньові співвідношення з ненасиченими напівпрозорими тінями та розсіяним нерізким промінням, яке м'яко виділяє форму, окреслює пластичність постатей, споруд, предметів довколишнього середовища. Оголена до пояса постать молодого гульця завжди освітлена, в її моделюванні виявилися високе знання Шевченком пластичної анатомії людського тіла, його талант рисувальника.

Новатором був Шевченко і в пейзажі, який у його творчості остаточно виділився в самостійний жанр українського образотворчого мистецтва. Пейзаж відігравав у живописних та графічних творах Тараса Григоровича як допоміжну, підсилюючу роль, так і самодостатню. І в першому і в другому випадках пейзаж сповнений поетичної сили. Митець не дотримувався якоїсь однієї системи краєвиду: йому був близький як обмежений, майже лаштунковий куточок природи (наприклад, пейзажне тло в акварелі «Циганка-ворожка», в картинах «Селянська родина», «На пасіці»), так і епічних інтонацій краєвид з виглядом на далину (портрет О. Коцебу, полотно «Катерина», офорт «У Києві»).

На повну силу розкрилося обдаровання Шевченка-пейзажиста під час його праці в Археографічній комісії та пізніше в експедиціях на Арал і в гори Каратау. Одержавши від Археографічної комісії завдання, яке вимагало лише вправності рисунка й окомірної точності масштабу, — змалювати й описати старі споруди, кургани й урочища України, — митець насправді поставив собі за мету створити високохудожні пейзажі. І він досяг своєї мети. Майже в кожному малюнку, включаючи і шкіци, присутній образ природи, є своя експресія, а не лише фіксація баченого. В цих творах Шевченко частково реалізував одне із завдань, яке передбачав ще виконати в рамках серії офортів «Живописна Україна», — відобразити красу української природи.

Подорожуючи Україною, насолоджуючись нескінченним багатством її ландшафтів, майстер переживав внутрішню еволюцію в поглядах на пейзаж. В Академії мистецтв він пройшов школу камерного, лірико-поетичного, «італійського» красовиду. Не можна сказати, що Шевченко не старався узгодити цей поширений тоді стереотип природи із враженням від свого краю, що видно на прикладі офортів «Видубецький монастир», «У Києві», картини «На пасіці», сепії «Андруші», де ще панує локальний пейзажний мотив, де повітряне середовище не відіграє значної ролі, а дерева з вибагливо вигнутими стовбурами й пишними кронами підкреслено романтичні.

Надалі він починає виділяти у природі інші стани — епічний і драматичний, опускаючи

при цьому ліній обрїю, придїляючи бїльшу увагу небу, хмарам, струменю повітря. Архі-  
тектурна споруда чи якесь інше визначне місце продовжує бути домінантою образу, але  
зростає також значення повітря, хмар, рельєфу. Такими є, наприклад, акварелі «Богда-  
нова церква в Суботові» (1845) та «Почаївська лавра з півдня» (1846), де і місце-  
вість, і дерева, і простір неба з хмарами сприяють монументальному баченню пам'яток  
зодчества.

Шевченко пішов далі завдань, які поставила перед ним Археографічна комісія. Він ча-  
сто малював знамениті своєю красою краєвиди як історичні місця. Такими є акварелі  
«Чигрин з Суботівського шляху» (1845), «Чумаки серед могил» (1846), «Коло Седнева»  
(1846) та багато інших, в яких конкретною пам'яткою, пов'язаною з тією чи іншою по-  
дією минулого, виступає сама місцевість. Дивовижним спокоєм сповнені ці пейзажі. Да-  
лина тут неозора; пагорби, шляхи й річки намічені легко і м'яко; розсіяне світло  
падає то на одні, то на інші ділянки, між якими виникають негусті напівпрозорі затінення.  
Неквапливість в усьому, велич природи створюють враження зупиненого часу, в якому,  
здається, відбивається подих вічності.

Концепцію епічного пейзажу, в якій Шевченко утвердився під час роботи в Археогра-  
фічній комісії, він продовжив у Казахстані. І не лише продовжив, а й розвинув: величезні  
простори цієї землі підказали йому засіб підкреслено панорамної композиції. Під час  
поїздки до Аральського моря, в пустиню і в гори Тарас Григорович прагнув передати  
неозору широчінь Казахстану, тому його акварелі стають бїльше розгорнутими вишир,  
спрямованими на створення цїльного і всеохоплюючого враження від масштабів краю.

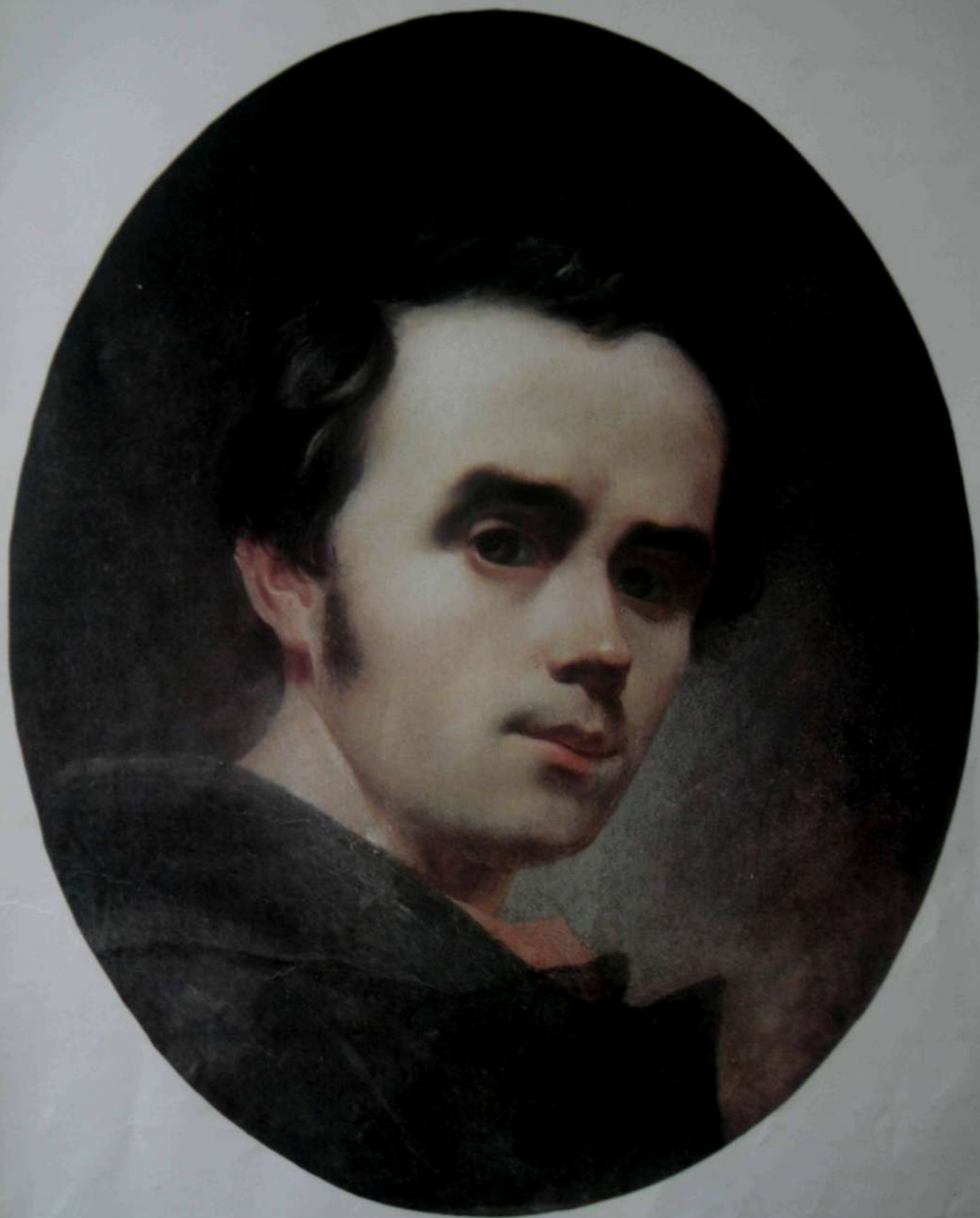
Поступово змінюється й експресивний лад аркушів. Поряд із спокійно-врочистим  
відчуттям усе частїше видїляється драма в природі, наприклад, в акварелі «Пожежа  
в степу» (1848). Тут плановий характер побудови просторової глибини супроводжуєть-  
ся зростанням напруженості обрїю, де розгортається феєрія вогню. У низці акварелей  
1850-х років Шевченко посилює драматичне відчуття пейзажу в основному за рахунок  
трактування неба. Ніколи ранїше не опускав він так низько лінії горизонту, як тепер. Сти-  
хїя неба, його колїр, обриси та масивність хмар, рух повітря, світлові ефекти — все набу-  
ває бїльшого змістового й чуттєвого значення. Наземні об'єкти (голі дерева з жорст-  
кими кострубатими гілками в «Ханга-Баба», напівзасипані пісками пустині мавзолеї й  
надгробки в «Туркменських абах», дикі й суворі скелі в «Акмиш-Тау») підтверджують  
враження про те, які грізні баталїї доводиться витримувати живїй і неживїй природі  
з вітрами, дощами, палючим сонцем Азїї.

Шевченко придїлив велику увагу передачі стану атмосфери, її експресивному тракту-  
ванню. Добираючи складну гаму кольорів або відтїнків одного кольору, він домагався  
відчуття сухої безвітряної спеки (акварелі Аральської експедиції), холодних ночей, ран-  
ків у горах («Місячна ніч серед гір», «Гора Кулаат»), чистого й прозорого чи,  
навпаки, вологого, запиленого повітря. В єдності з кольорами неба, із станом атмосфери  
по-новому сприймаються старовинні споруди, ландшафти, юрти казахів і киргизів.

Шевченко був прихильником населеного краєвиду. Часто-густо він відтворював на тлі  
величної природи жанрові сценки, табуни коней, невеликі поселення. Зображення поста-  
тей, як правило, стафажне, але для художника найважливїше — підкреслити присут-  
ність людини, її активне вторгнення у сувору природу.

Доробок Шевченка — величезне досягнення всїєї української художньої культури.  
Ще за свого життя він був для багатьох представників демократичної інтелїгенції при-  
кладом самовїдданого служіння народові. Шевченко визначив напрями розвитку літера-  
тури й образотворчого мистецтва України по шляхах гуманїзму, народності, боротьби за  
кращу долю людей.

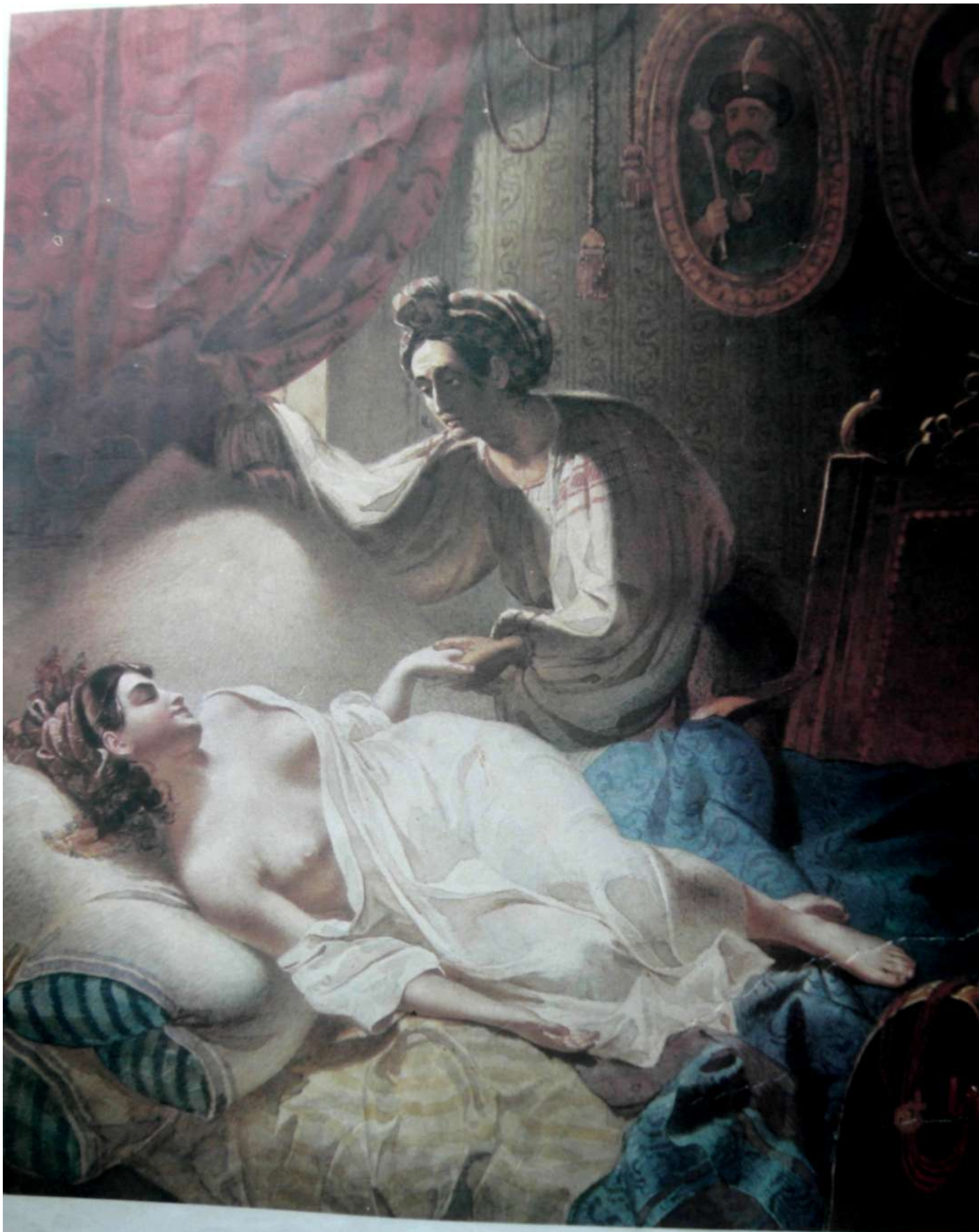
Слава Шевченка пережила добу, в яку він жив. Його безсмертні твори і сьгодні висо-  
ко цїнує прогресивне людство, його ім'я відоме в усьому світі.



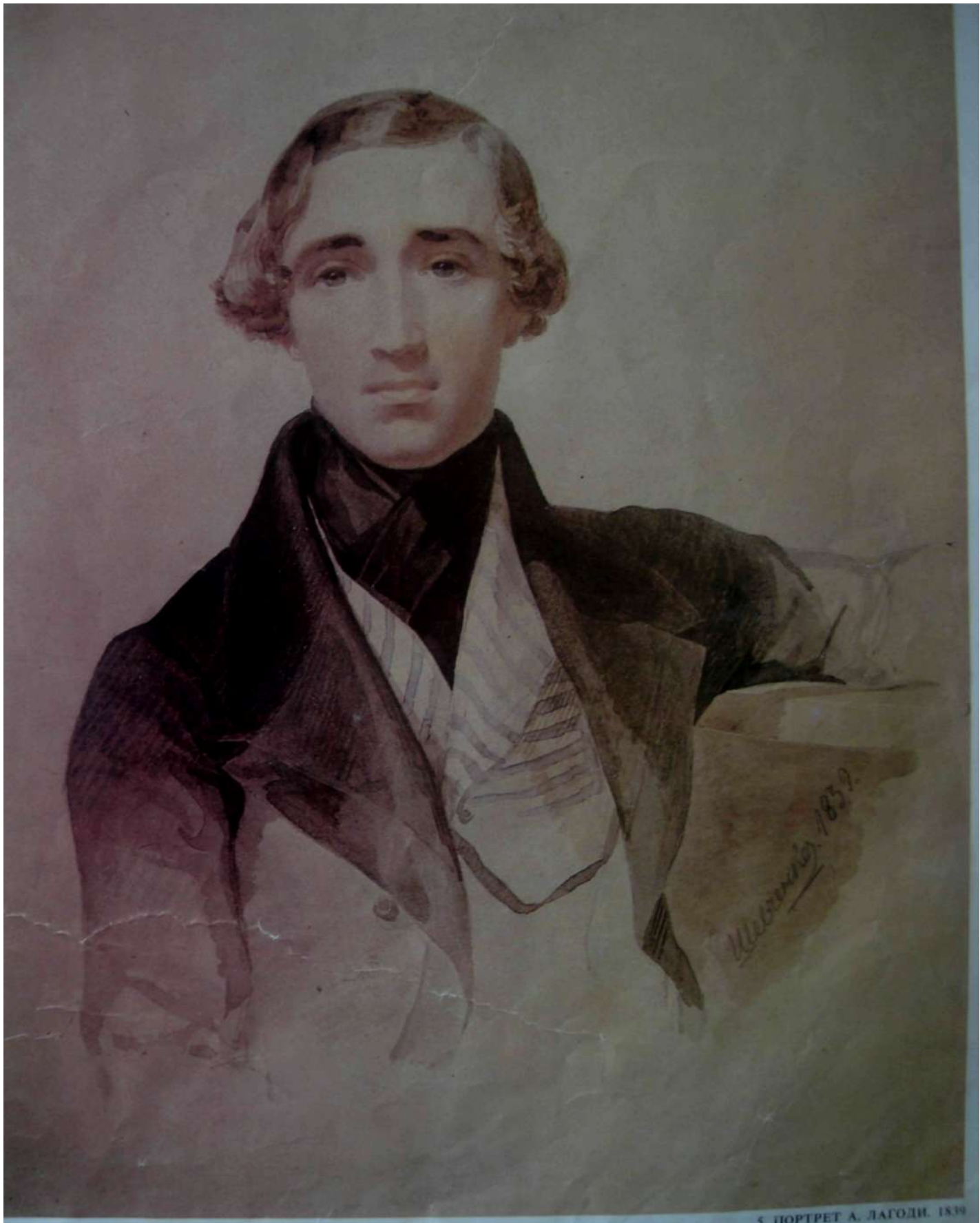




3. ПОРТРЕТ М. ЛУНИНА. 1858



МАРІЯ. ІЛЮСТРАЦІЯ ДО ПОЕМИ О. ПУШКІНА «ПОЛТАВА». 1840



5. ПОРТРЕТ А. ЛАГОДИ. 1839





7. ЦЫГАНКА-БОРОЖКА. 1841









419  
The first view

















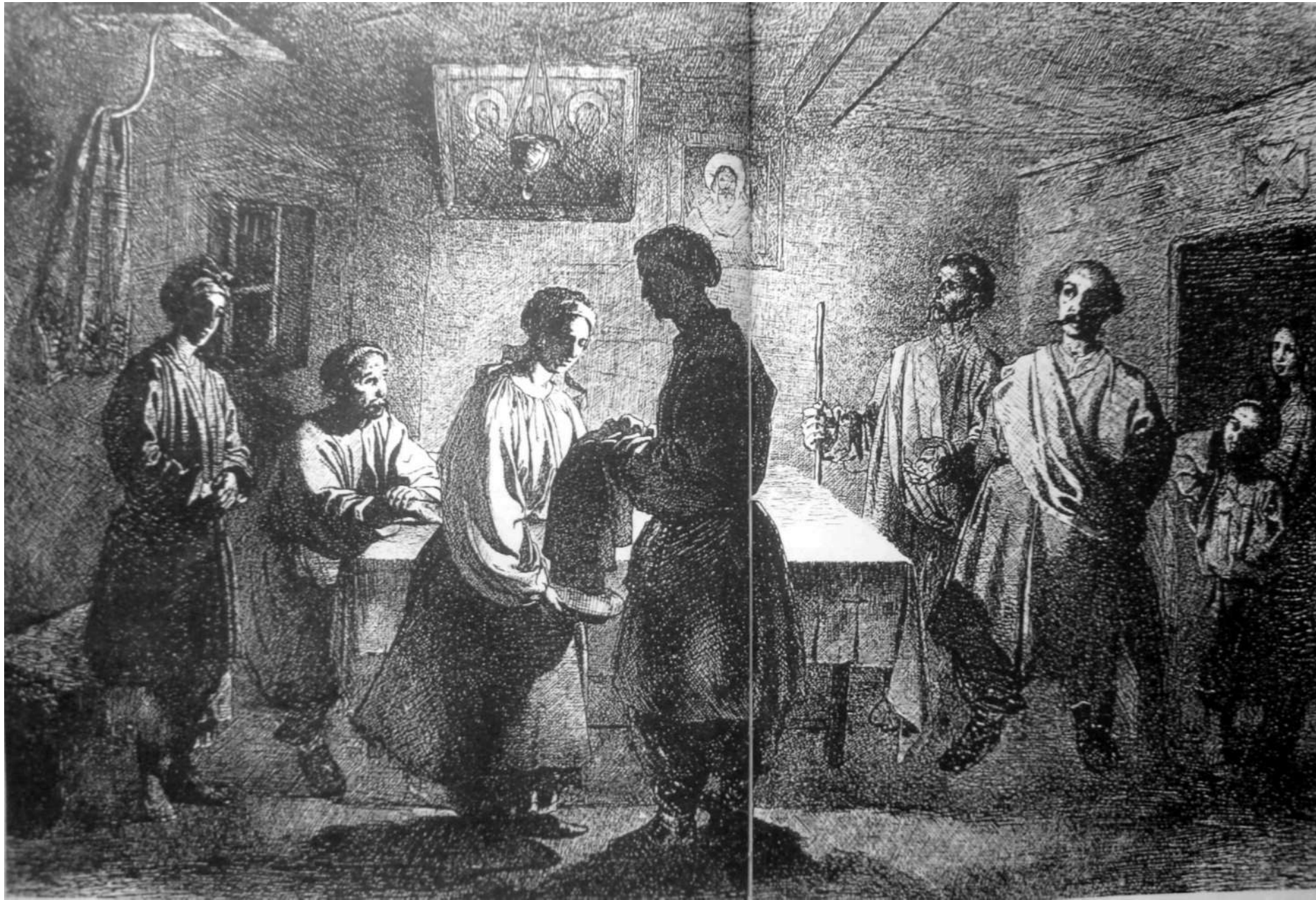
M. Mebrensky

1892.



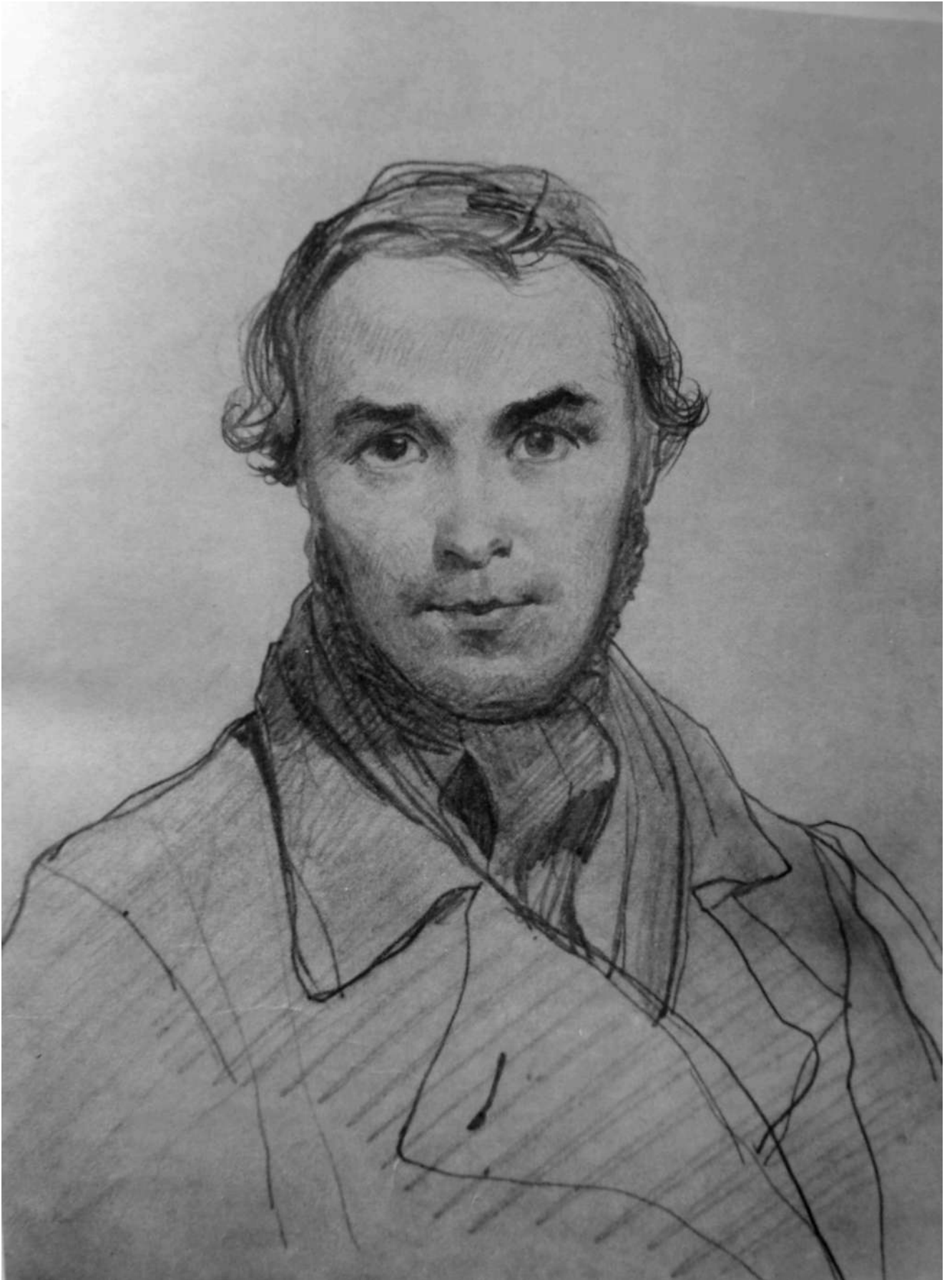




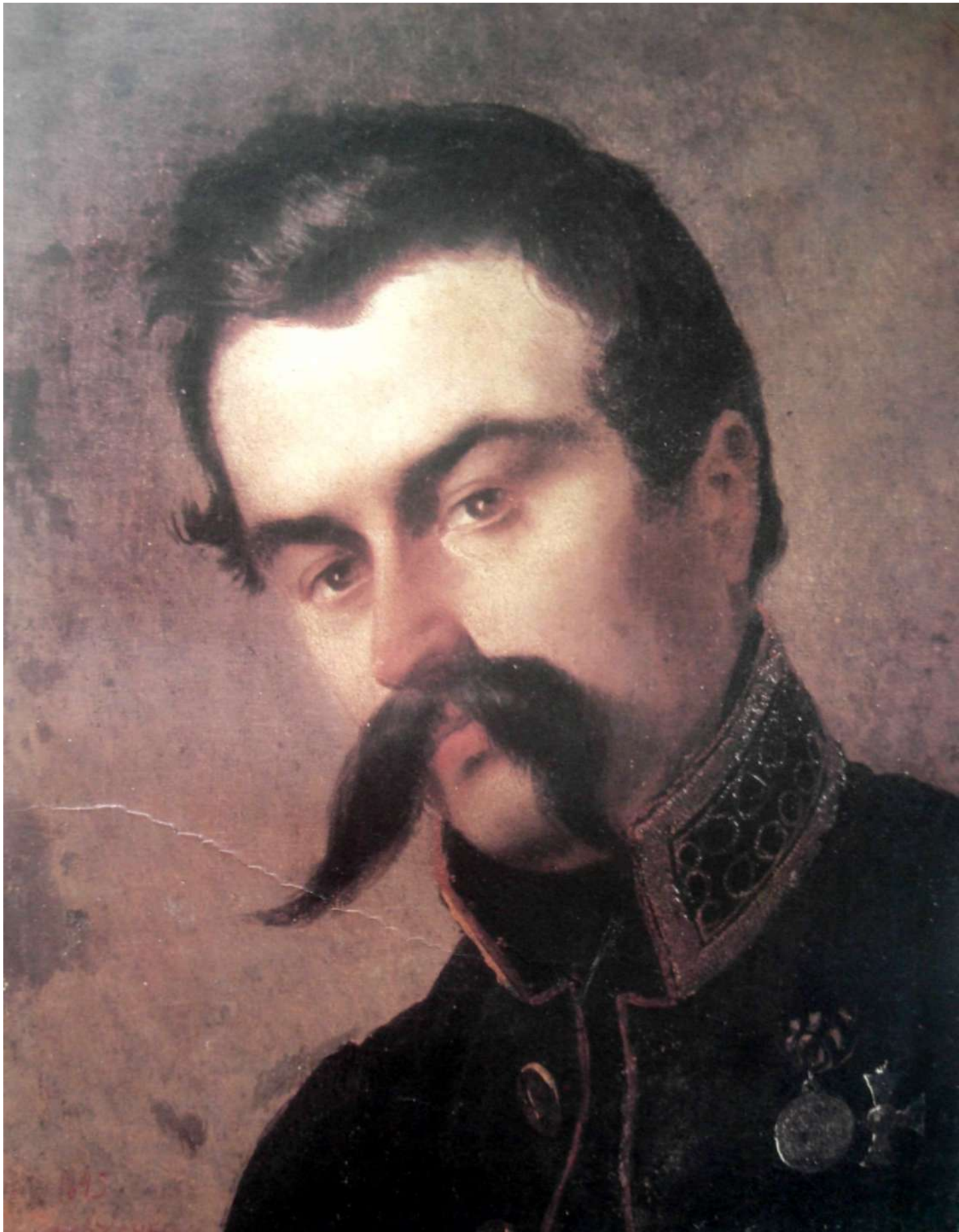


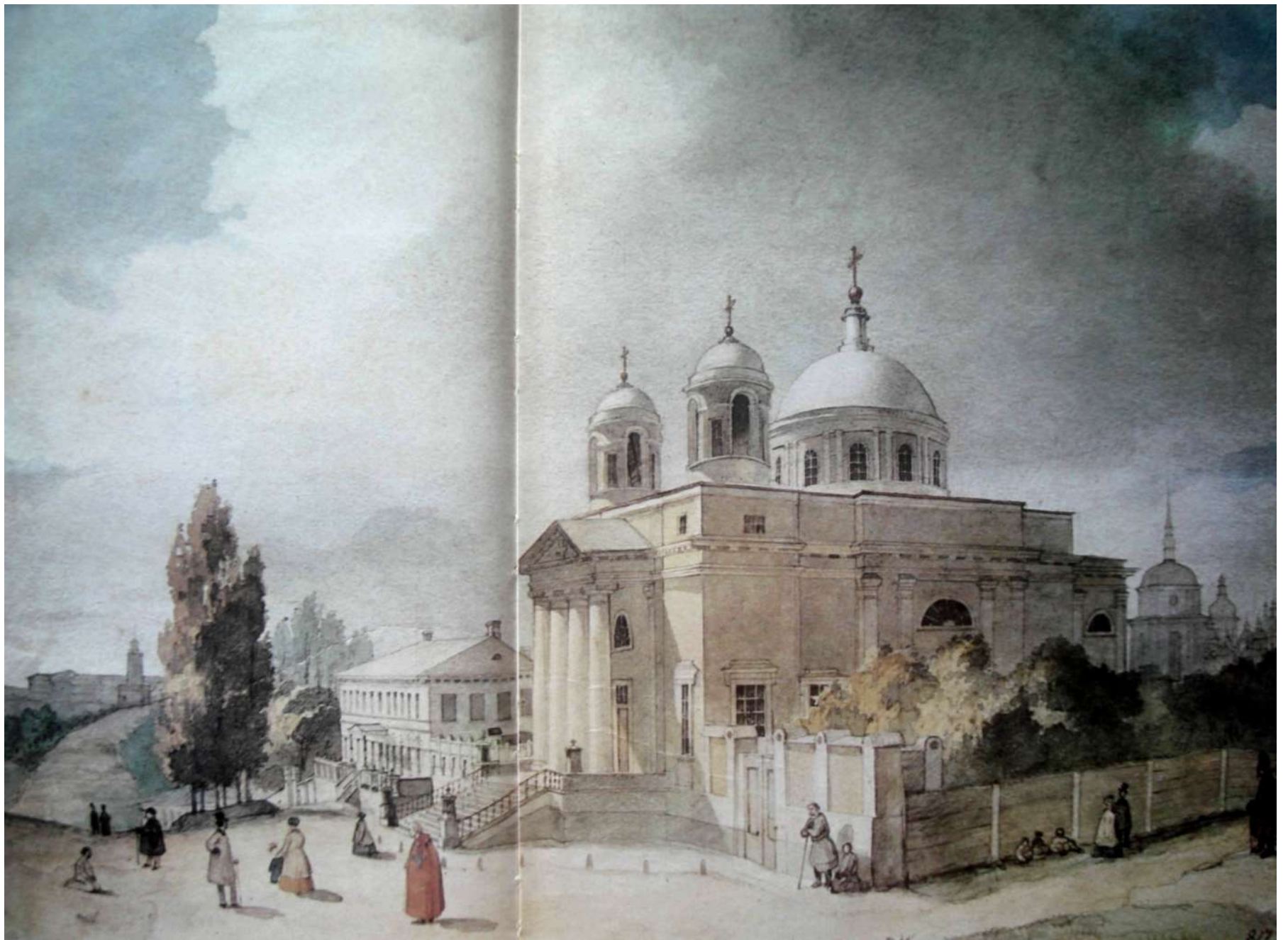














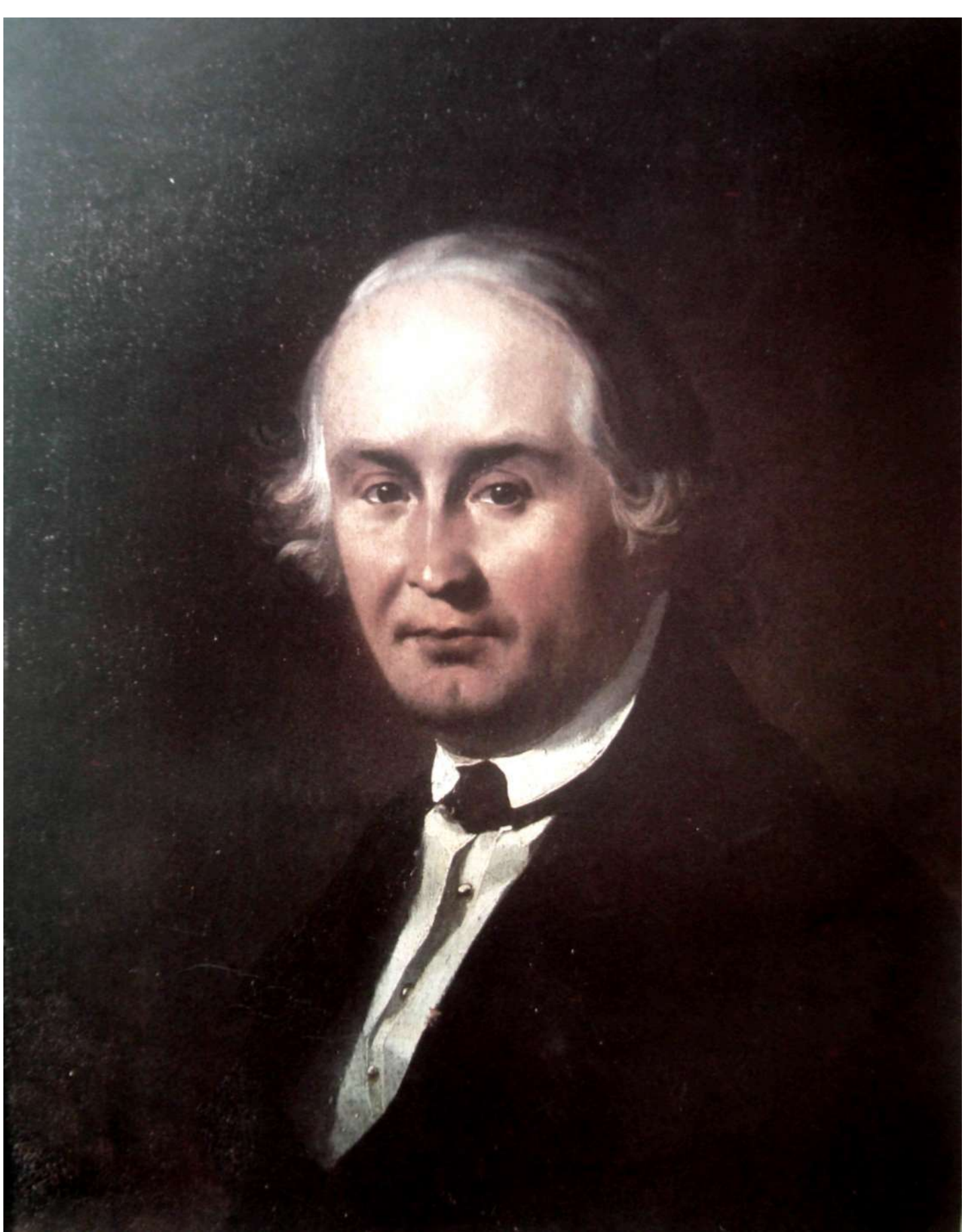














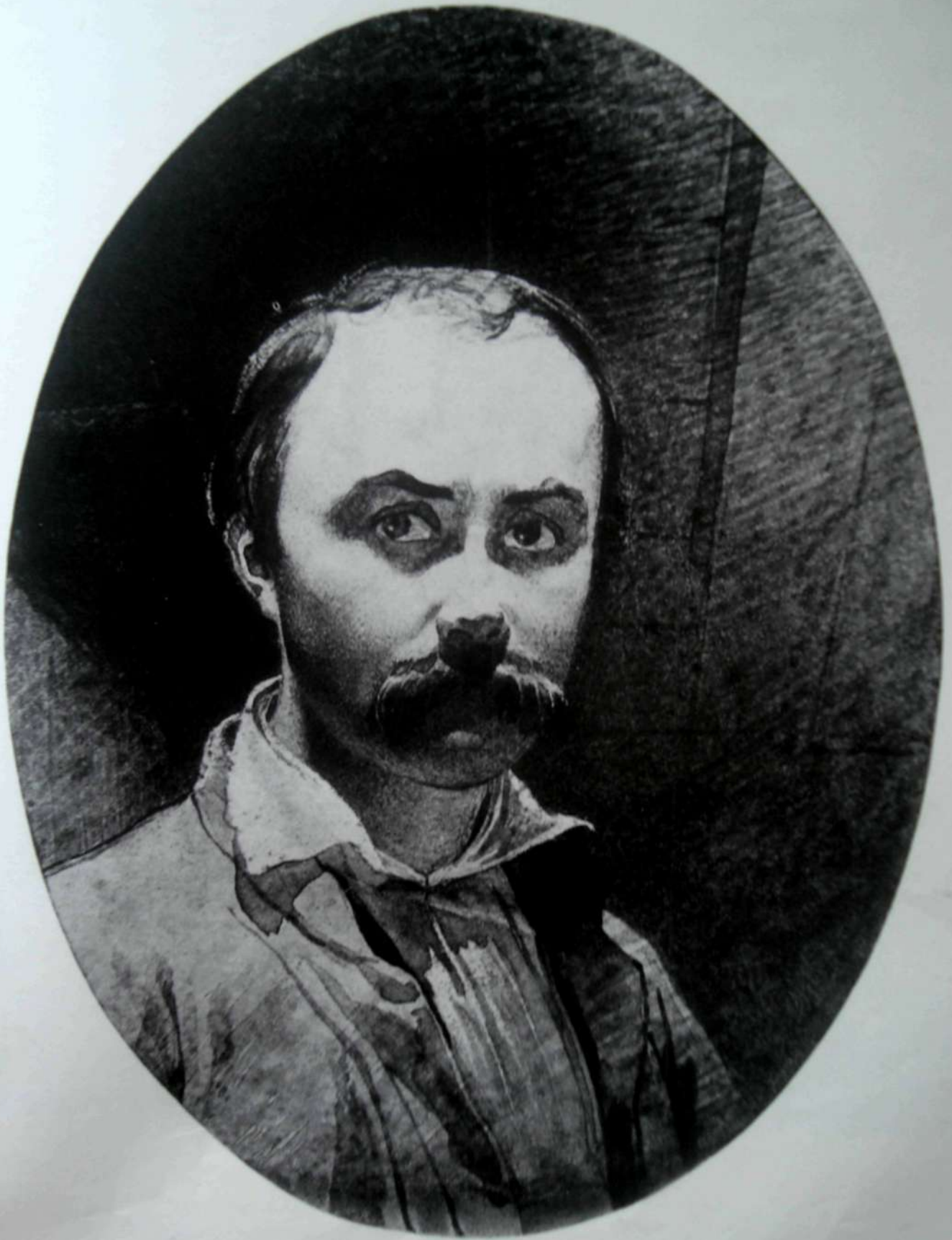


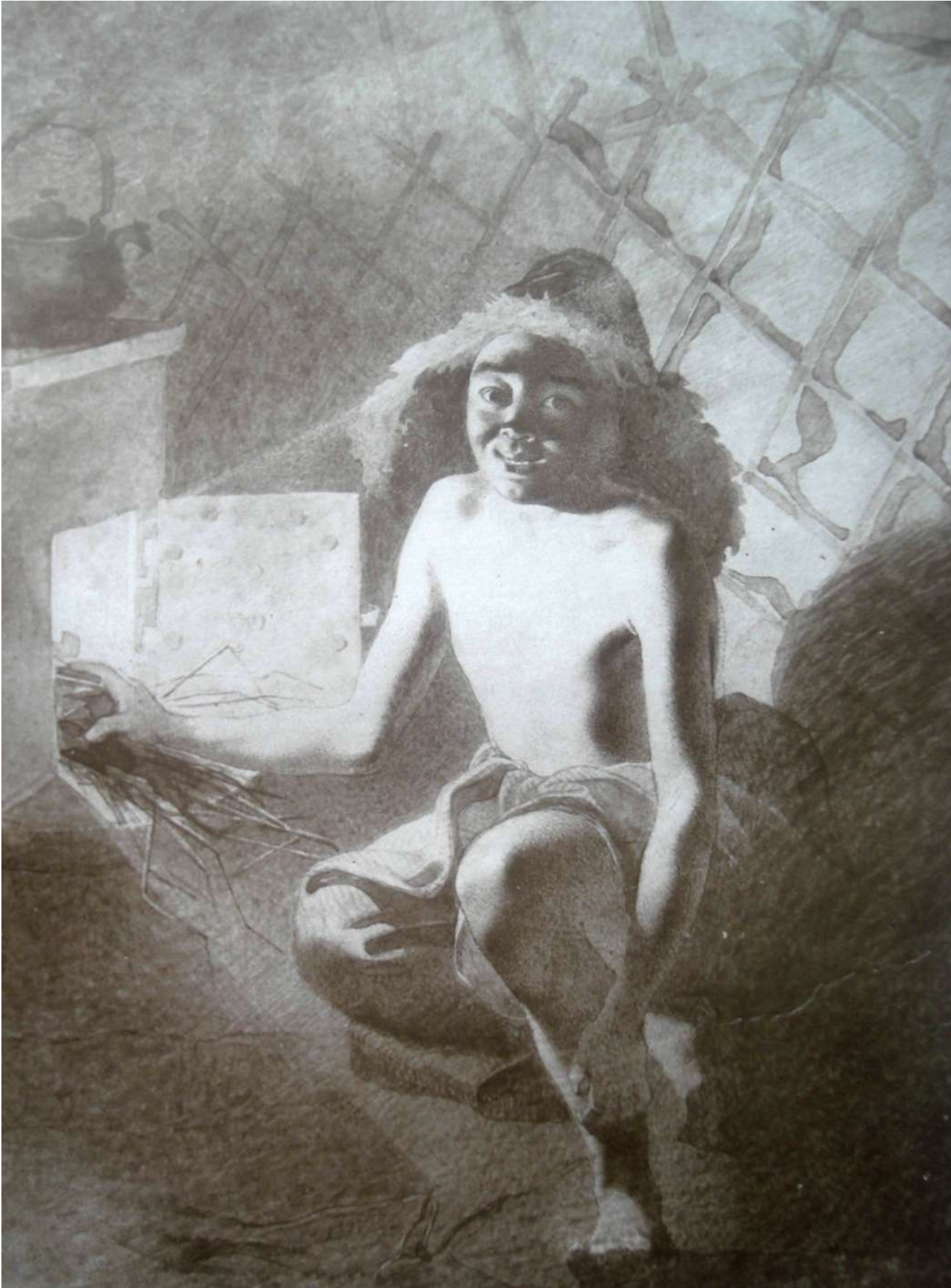










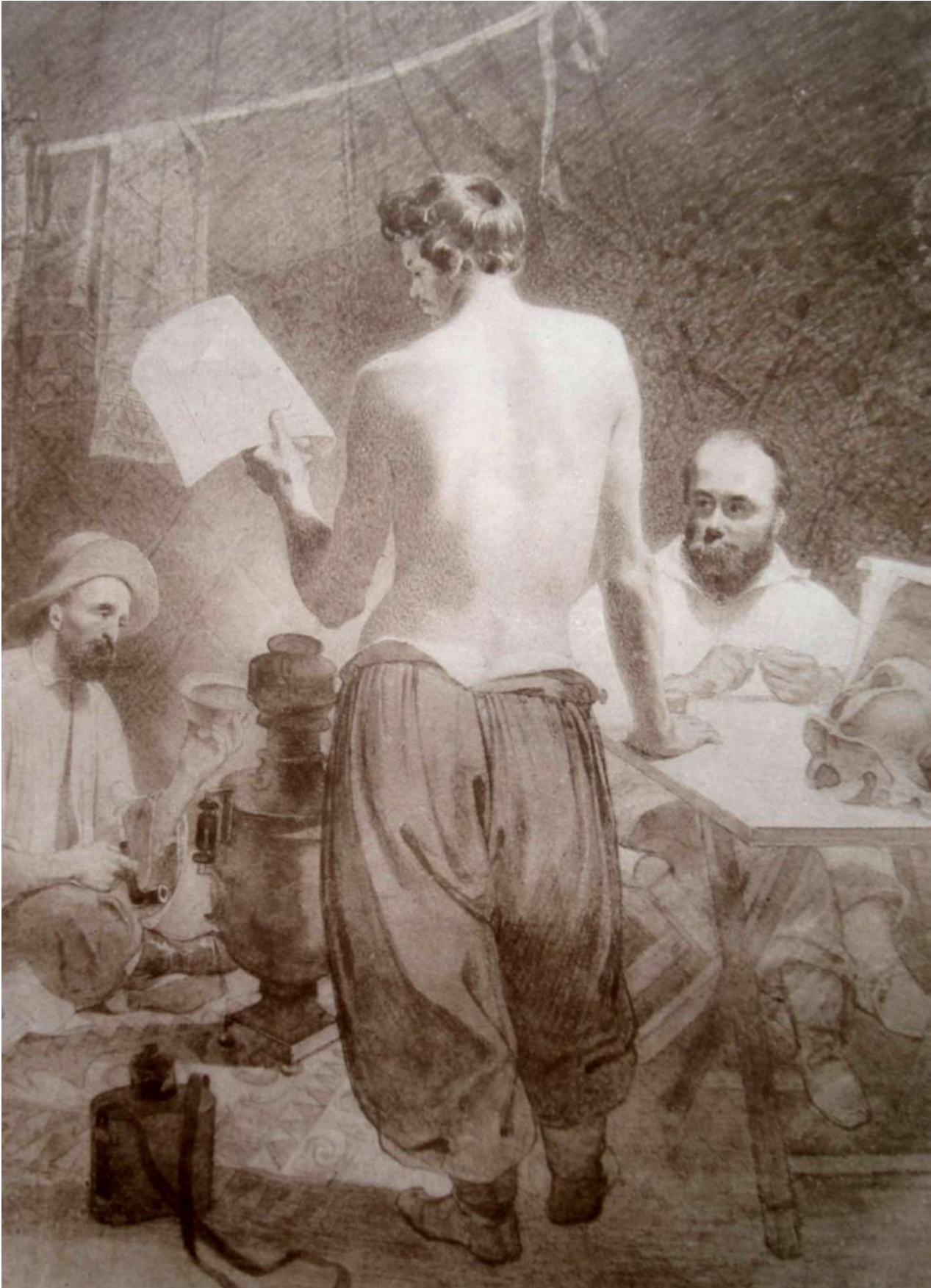


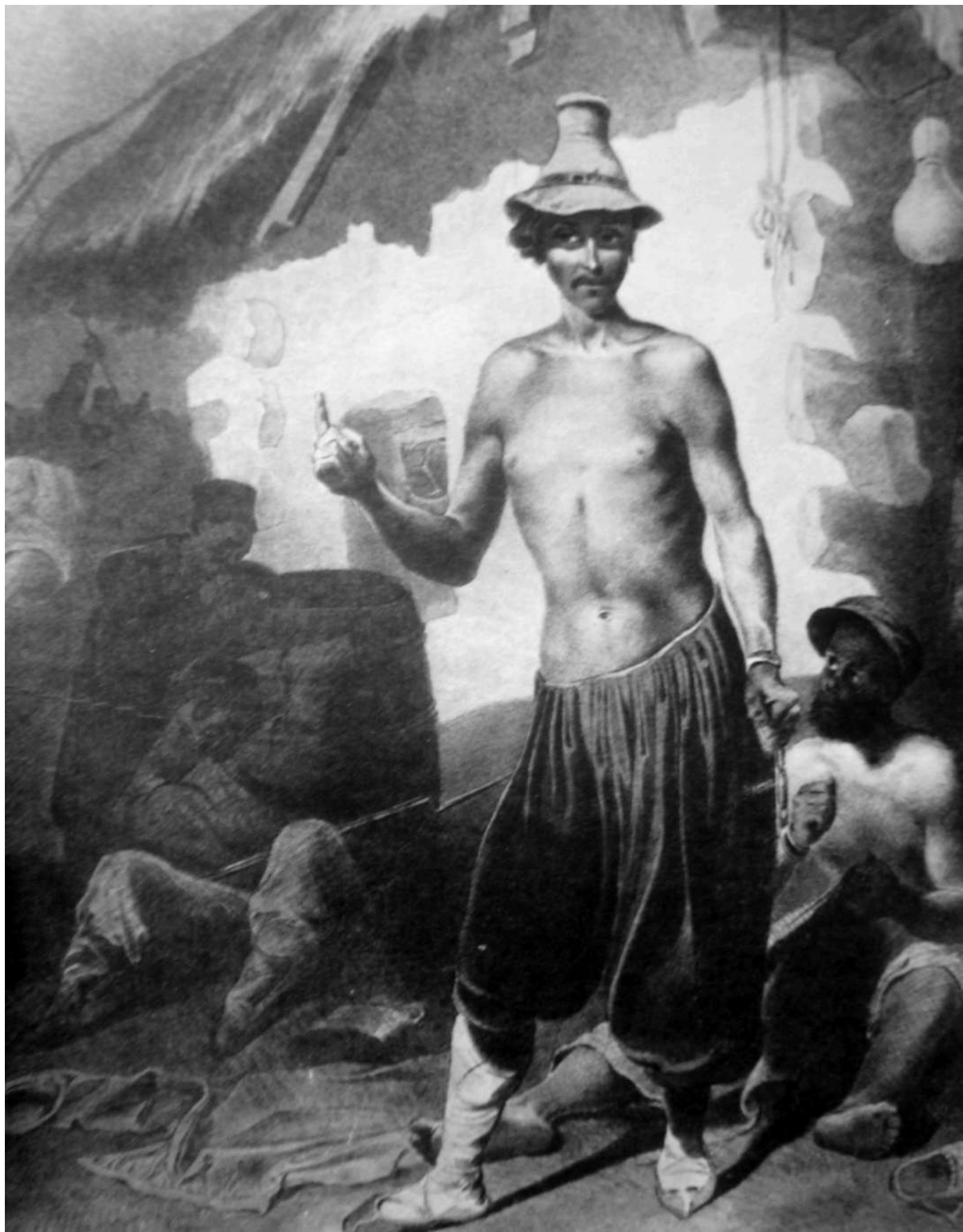






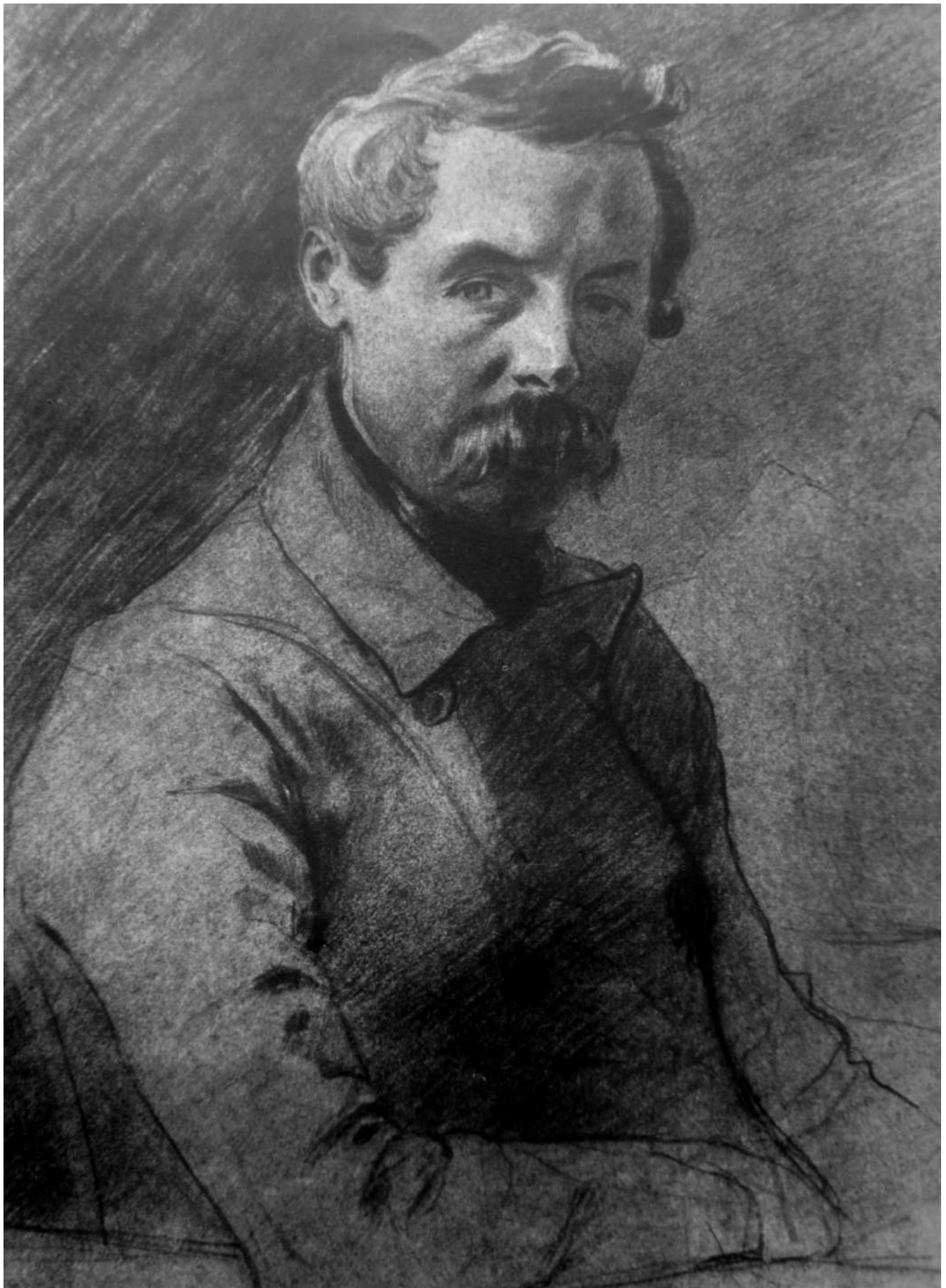


















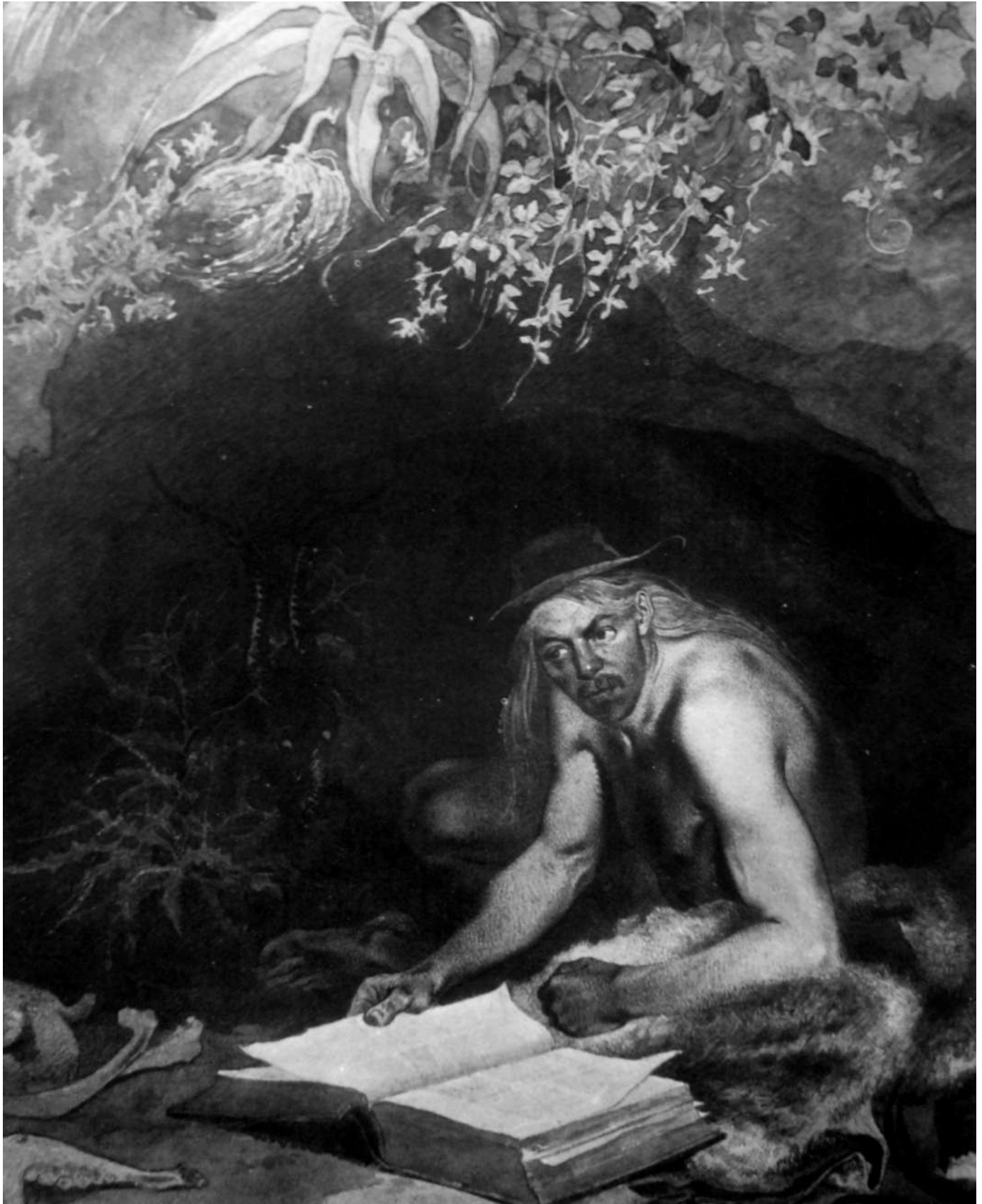
















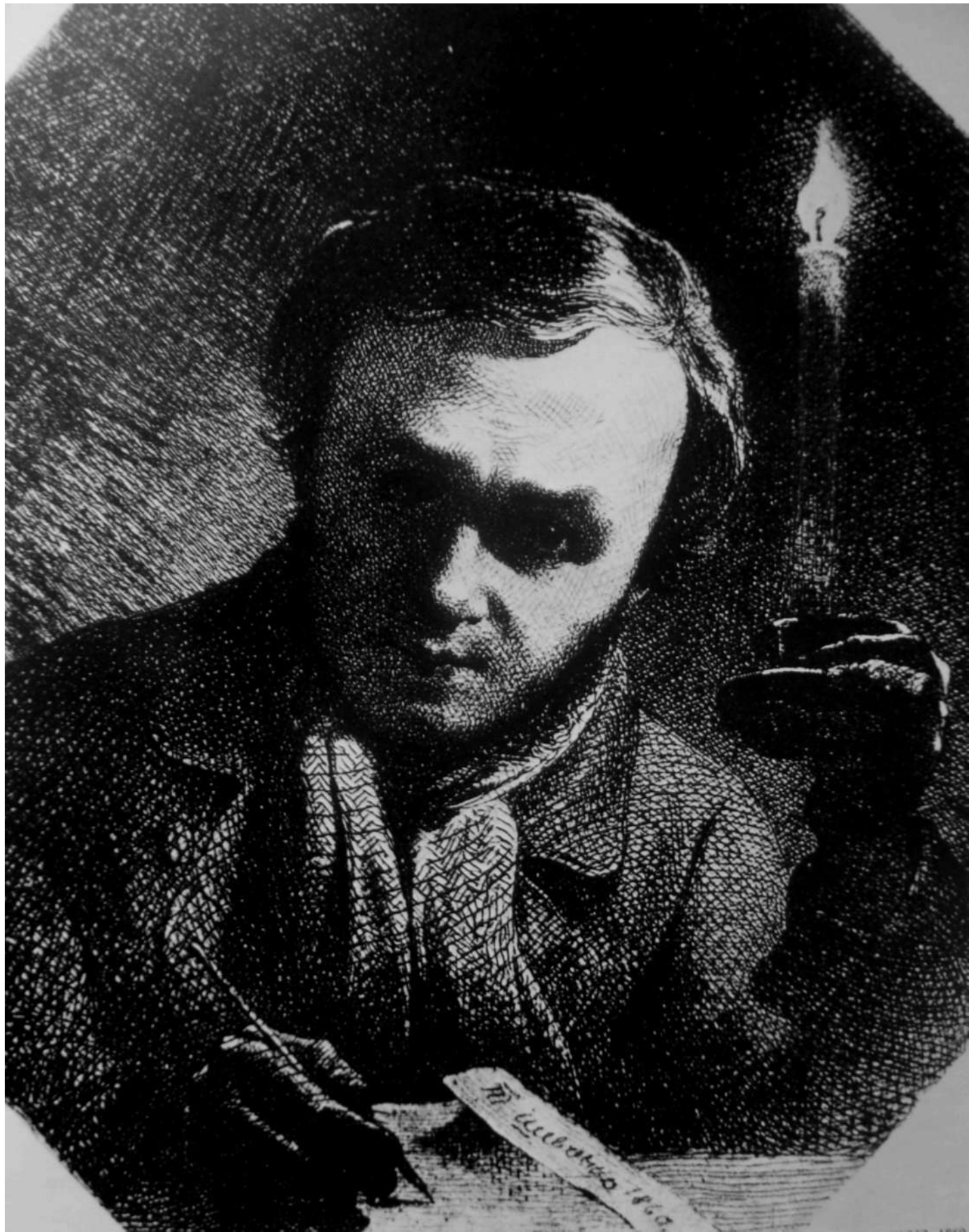














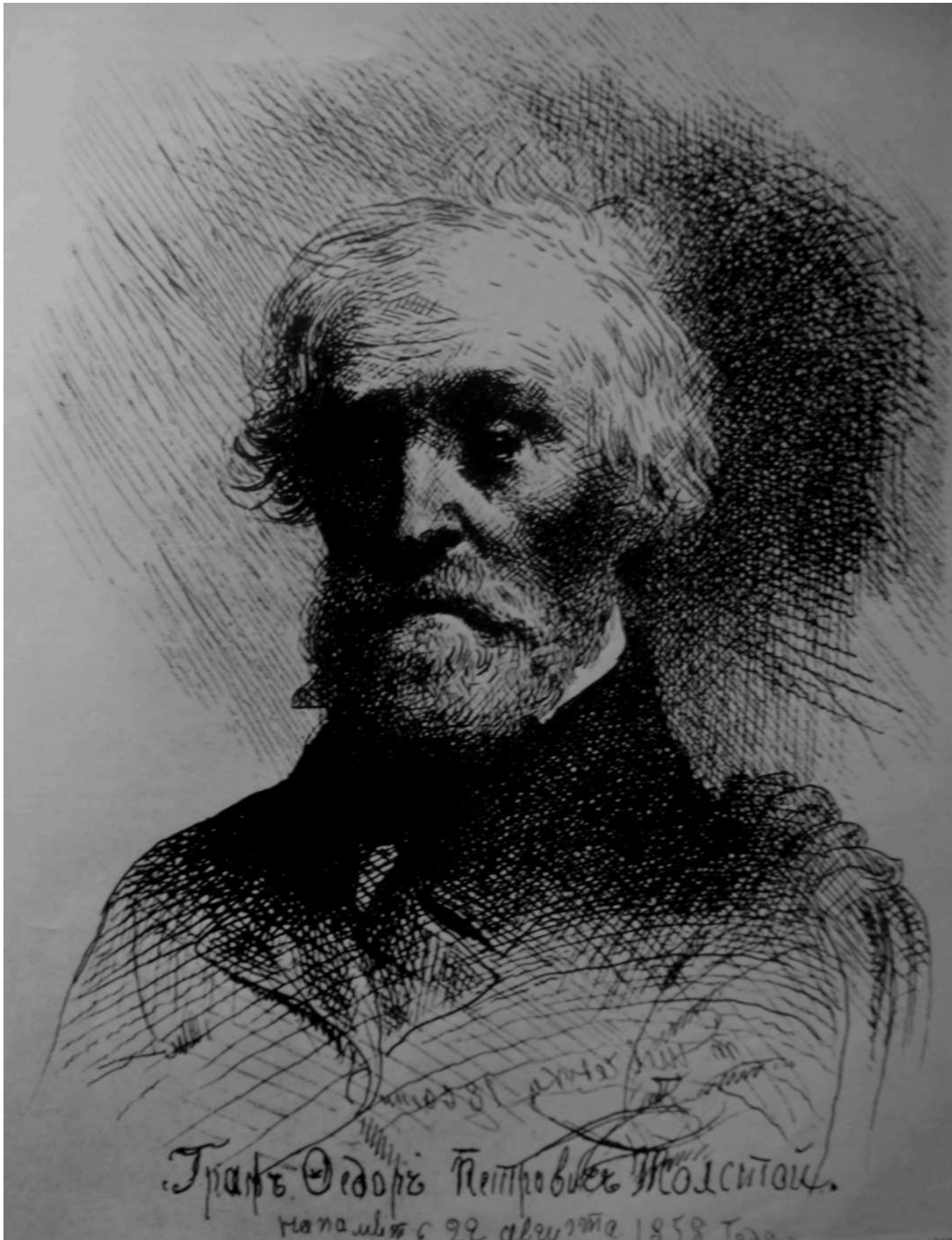












Гранъ Оеодоръ Петровичъ Молочковъ.

Началъ с 99 августа 1858 года.





Баронъ Петръ Карловичъ Клодтъ.

