

## **ГОРОДИЩЕ ТОРЧЕСЬКОГО ТИПУ В УРОЧИЩІ ВИСОКІ ЛАЗІРКИ У ЛОХВИЦІ**

*Аналізується історія вивчення та останні дослідження решток городища XII–XIII ст. у м. Лохвиця на Полтавщині, що має виразні кочівницькі, торчеські, риси.*

**Ключові слова:** давньоруський час, городище, торки, Високі Лазірки, Лохвиця.

Іван Гаврилович Шовкопляс народився у селі Лазірки на землях колишньої Оржиччини, сучасного Лубенського району Полтавської області, на берегах річки Сліпороду. Етимологію назви його рідного населеного пункту, в славних традиціях «простонародної радянської історіографії», наближені до наукових кіл публікації класично виводять від «першого осельника цих теренів», яким у даному випадку був такий собі Лазар, що, як біблійний тезка, вів свою паству на нові місця заселення.

Звісно, етимологія назви значно глибша і складніша, ніж вище запропонована. Безсумнівним видається її походження від слов'янського кореня «лазур»/«лазор», що позначав блакитний чи синій відтінок. Зазвичай ці словотвори пов'язувалися з каменем «лазурином», що використовувався як фарбник [3]. Хоча покладів останнього в Україні немає, але епітет «лазуровий» як позначення блакитного/синього кольору — є широковживаним.

Цікаво, що всі подніпровські назви із етимологією, похідною від «лазорки/лазурки» — розміщені хоч і на водних артеріях, але достатньо невеликих, і в степових чи напівстепових ділянках, місцях, де за середньовічної доби осідали конфедерати Русі, наприклад, торки. Зважаючи на те, що дослідники описують середньовічних кочових сусідів Русі як «блакитнооких», виникає небезпідставна спокуса висловити припущення, що подібним епітетом «нагороджувалися» не ділянки із «лазуровим» річковим дзеркалом, а місця проживання певного етнічного конгломерату з характерними зовнішніми ознаками.



Наріжним аргументом для можливості розробки цієї гіпотези в подальшому є, зокрема, городище з торчеськими рисами, що розміщене в ур. Лазірки (Високі Лазірки) у м. Лохвиці на Полтавщині. Саме останньому й буде присвячена ця публікація, створена за результатами інвентаризаційних обстежень пам'ятки співробітниками Центру охорони та досліджень пам'яток археології Полтавської обласної ради з метою інвентаризації цього об'єкту, створення облікової документації та постановки його на облік. Попередньо цей об'єкт вже отримав своє місце на сайті онлайн-карти центру (рис. 1: 3)\*.

**Місцезостанування.** Городище знаходиться в урочищі Лазірки (Високі Лазірки) на північній околиці м. Лохвиці, в межах населеного пункту, на мису цокольної тераси правого берега річок Суха Лохвиця та Сула, саме навпроти впадіння першої в другу. За нашими спостереженнями, в таких місцях, дещо нижче місця злиття двох відносно невеликих річок, знаходяться сприятливі місця для природного утворення бродів, що зафіксовано й численними історичними джерелами XVII–XVIII ст., і підтверджується попередниками-дослідниками давньоруської історії Посулля. На разі на місці старого броду й нині, як і сотні років тому (рис. 1: 2) [14], на північ пролягає автодорога з Лохвиці до Ромнів та Гадяча.

**Історіографія.** Городище виявлене М. Д. Ренським на початку 1920-х рр., обстежувалося 1928 р. М. М. Семенчиком [7; 13, арк. 38]. Слід відмітити, що в той час поблизу городища ще був помітним невеликий курганний могильник, а на сусідньому знищеному відрозі М. Д. Ренським відзначене існування поселення роменської культури, де була зібрана кераміка рубежу X–XI ст. та XI ст. Також він відзначав залишки будівель із печами [7, с. 38; 9, с. 67].

На той час А. П. Гричуком та В. П. Гричуком був підготовлений перший інструментальний план укріплень городища в ур. Високі Лазірки. Зазначена пам'ятка також відвідувалася під час археологічних розвідкових обстежень Ф. Б. Копиловим, який уклав її опис [3, арк. 9–10].

Подальша історія пам'ятки пов'язана з іменем лохвицького краєзнавця та музейника П. А. Гребенніка, який упродовж 1950–1970 хх рр. здійснював збір підйомних археологічних матеріалів, особливо під час знищення археологічного комплексу кар'єром. В основному — це були уламки гончарного посуду давньоруського часу.

\* Рис. 1 див. на кол. вкл. II



В одному з котлованів заглибленого в материк житла, поряд із уламками кераміки другої половини XII ст., знайдений залізний наконечник на спис довжиною 53 см, що належав рогатині з лавролистим широким пером XII–XIII ст. А поряд із наконечником списа було виявлено верхню частину горщика другої половини XII ст. та невеликий мідний казан із залізними вушками. Подібні вироби траплялися у кочівницьких похованнях XII – середини XIII ст., а виготовлялися в Половецькій землі у степах Північного Причорномор'я [7, 37–38; 9, с. 67].

Залишки поселення поряд із городищем обстежувалися 1982 р. відомим археологом Ю. Ю. Моргуновим. Серед підйомних матеріалів на частково збереженій південно-східній ділянці селища виявлена підвіска з мідного сплаву з погрудним зображенням Святого Георгія – покровителя воїнів. Результати цих невеликих розвідкових обстежень Ю. Ю. Моргунов використав в ряді праць, що стосувалися давньоруського часу в Посуллі [5, с. 259; 8, с. 195–197; 9, с. 65–69; 10, 12, с. 105; 11, с. 174–175 и др.].

Дослідженнями археологів було встановлено, що з території городища походить досить виразна колекція уламків ліпного посуду скіфського часу, а також ранньоскіфський залізний меч VI ст. до н. е. [7 с. 38].

Загальні відомості про давньоруське городище в ур. Високі Лазірки, починаючи з 80-х рр. XX ст., почали потрапляти до каталогів археологічних пам'яток, енциклопедичних видань, підручників тощо. У цих статтях було висвітлено історію вивчення пам'ятки, короткі описи городища та подана характеристика яскравих індивідуальних знахідок, як із самого городища, а також із посаду, що супроводжувалися в окремих випадках їх малюнками [1, с. 82; 2, с. 144, № 353; 15, с. 66; 16, с. 469, та ін.].

У 2003 р. городище було обстежене О. Б. Супруненьком [17, с. 42], коли до колекцій знахідок із пам'ятки додався ще один наконечник списа. Останній раз городище в ур. Високі Лазірки оглядалося навесні 2021 р. співробітниками Комунального закладу «Центр охорони та досліджень пам'яток археології» Полтавської обласної ради з метою інвентаризації цього комплексного об'єкту, виготовлення висотних фото- та ортофотопланів, матеріалів для підготовки облікової документації.

**Опис.** Площа майданчика дитинця складає 0,22 га, розміри 59 × 48 м, округлий у плані. За Ю. Ю. Моргуновим, відрізки валів збереглися на 2-гу пол. XX ст. з південно-східного боку. На сьо-



годні майданчик майже повністю знівельований, переритий, у ньому влаштовані споруди і траншеї недіючої насосної станції (рис. 1: 1). Висота окремих ділянок нині збережених валів становить не більше 1,0 м, де-не-де також простежуються сліди рову.

По краю корінного берега із західного боку дитинця зберігся досить добре ще помітний вал, що простягається з півночі на південь уздовж урвища. З північного боку схилу таких виразних решток укріплень немає, зате вони простежуються далі, на північний схід від дитинця, по схилу, де, ймовірно, міг бути узвіз (рис. 2: 1–2)\*.

Досить добре на північному, а особливо — на західному схилах тераси плато помітна додаткова фортифікаційна споруда у вигляді різної глибини рову, що розміщувався приблизно на середині схилу.

Із півдня та зі сходу останець мису окреслений відносно невисокими ділянками різко підрізаних схилів. На цьому майданчику розмішене селище-посад. Його площа, без ділянки дитинця, дещо більша за 1,0 га. Не виключено, що ділянка селища-посаду мала якісь додаткові смуги укріплень (стіна, палисад тощо), але останні були точно незначними, і не збереглися у тому вигляді, щоб безапеляційно вести про них мову (рис. 3)\*\*.

Потужність культурних нашарувань, за Ю. Ю. Моргуновим, становить 0,80 м. Нині територія селища використовується під городи.

**Знахідки.** Серед знахідок із городища попередніх років — кераміка першої половини XII — середини XIII ст. (рис. 5) Особливу увагу заслуговують залізний наконечник на спис (рис. 4: 1), а також невеликий мідний казан із залізними вушками, що має чіткі половецькі аналогії (рис. 4: 3). З підйомних матеріалів вирізняється виявлена підвіска з мідного сплаву з погрудним зображенням Святого Георгія — покровителя всіх воїнів (рис. 4: 4) [9, с. 65–69].

Під час розвідкових обстежень 2003 р. на ділянці городища співробітниками Центру було знайдено ще один залізний наконечник на спис із пером у вигляді чотиригранного стрижня та ліycopодібною втулкою, датований дослідниками XII–XIII ст. [17, с. 42, рис. 3].

---

\* Рис. 2 див. на кол. вкл. III

\*\* Рис. 3 див. на кол. вкл. IV



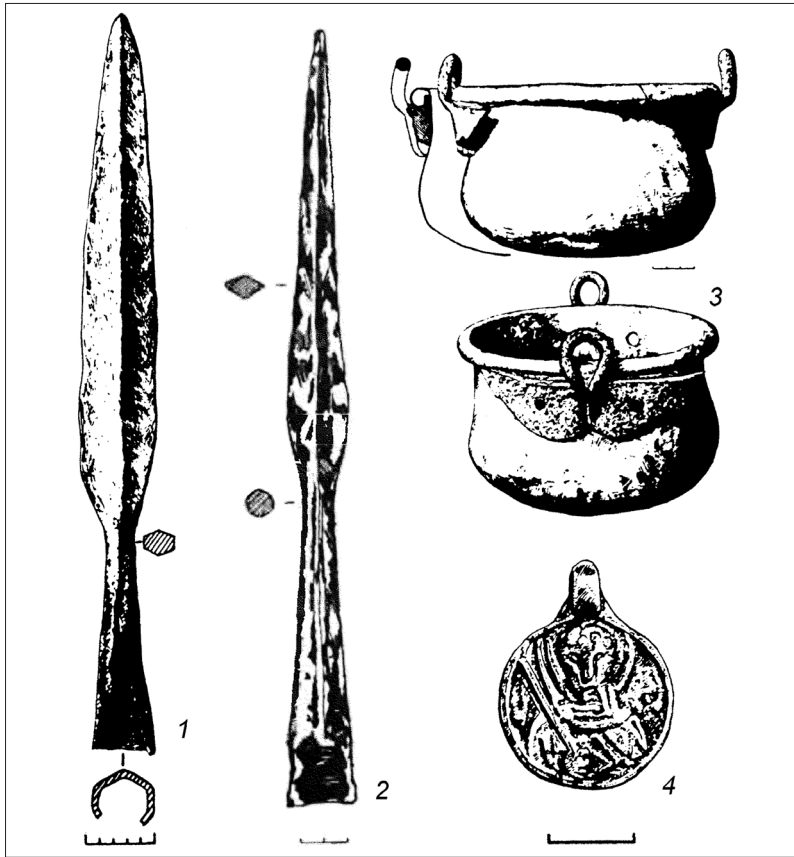


Рис. 4. Окремі знахідки з пам'ятки. 1-2 – залізо, 3 – залізо, мідь; 4 – бронза.  
 За: Ю. Моргуновим, 1996, О. Супрунком, І. Кулатовою, О. Тітковим,  
 К. Мироненком, 2003.

На території посаду городища трапляється величезна кількість підйомних матеріалів, як то кістки тварин, уламки посуду тощо.

До ліпної кераміки роменської культури відноситься чотири фрагменти стінок горщиків. Ця ліпна кераміка поділяється на дві нерівномірні групи: перша належить посудинам, де для виготовлення використовувалася глина без значних домішок та шамоту. Стінки із зовні мають сліди загладжування та більш охайні. Друга група представлена лише одним уламком стінки, де використано домішки досить значних за розміром «шамотин». Також тут слід



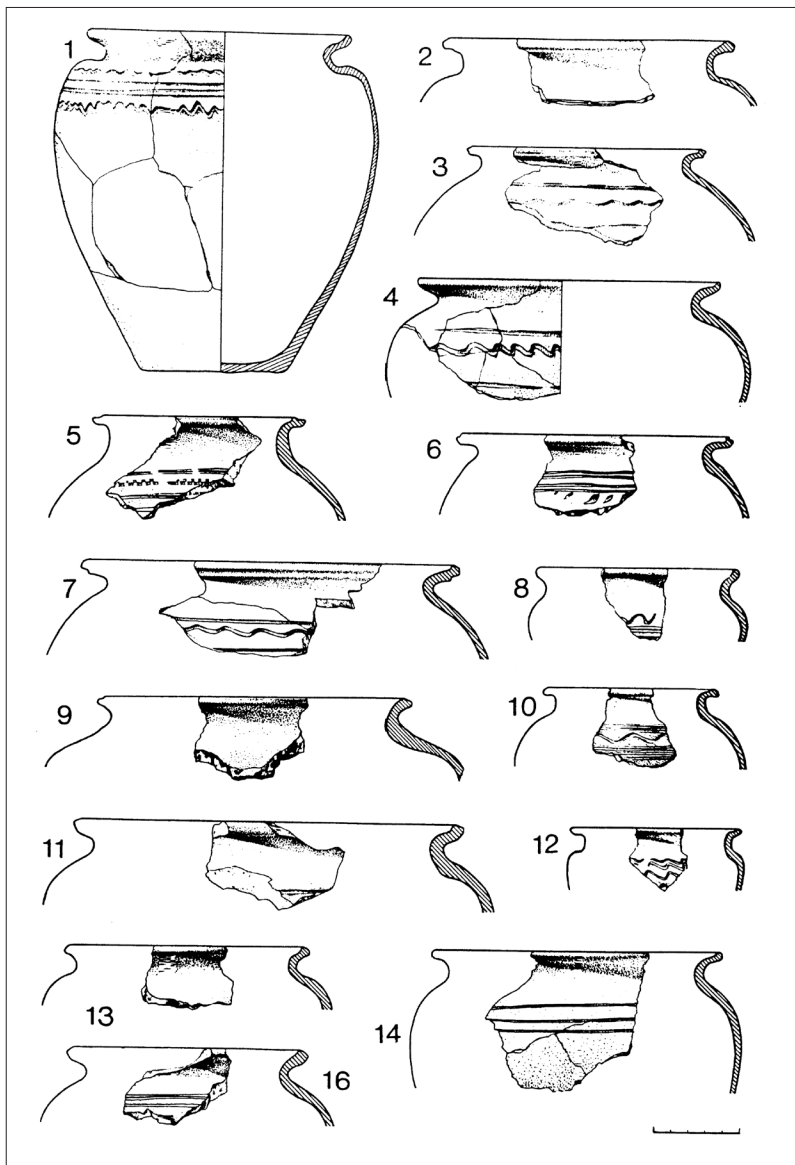


Рис. 5. Кераміка з пам'ятки, зі зборів П. Гребенніка.  
 За: Ю. Моргуновим, 1996.



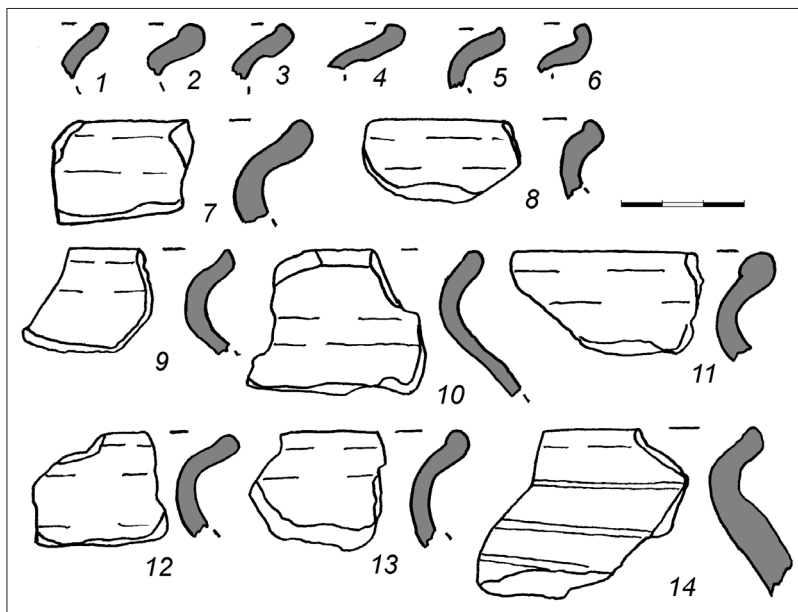


Рис. 6. Кераміка з посаду. 1-6 – кінець XI–XII ст.; 7-13 – XII – перша половина XIII ст., 14 – перша половина XIII ст.

відмітити, що один із уламків стінок горщиків має сліди повторного випалу, тобто перебування вже готового виробу у багатті.

Більш численну групу знахідок із посаду становлять фрагменти посудин давньоруського часу. Це – вінця кухонних горщиків, їх верхні частини, орнаментовані стінки горщиків, приденні фрагменти та уламки донець (рис. 6–7).

Вінцеві частини давньоруського посуду належать до тонкостінних горщиків (рис. 6: 1–6), враховуючи їх якість виконання, можемо стверджувати про їх імпорт із більш розвинених гончарних центрів Посулля. В цілому вони є типовими для посуду, що набув поширення на Русі у XII–XIII ст. Вінця – ледь (рис. 6: 1–3) чи дуже відігнуті назовні (рис. 6: 4–6). Із внутрішнього боку вони мають ледь помітну (рис. 6: 1, 5) або чітко виражену закраїну під покриття (рис. 6: 2–4, 6). Слід відмітити два вінця (рис. 6: 3–4), які мають пережитки так званого «манжету», що характерно для посуду рубежу XI–XII ст. Практично всі вінцеві частини містять валикоподібні потовщення по краю вінця.



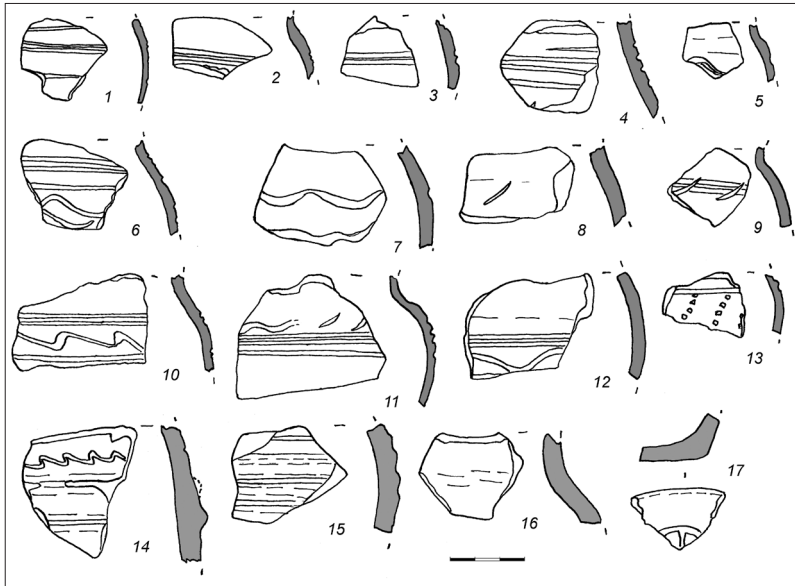


Рис. 7. Кераміка з поселу.

1-13, 16 – орнаментовані стінки горщиків, 14-15 – уламки амфорок київського типу; 17 – денце з тавром.

Верхні частини горщиків з вінцевими частинами (рис. 6: 7–14) також поділяються на дві групи тонкостінних (рис. 6: 9–13) та товстостінних горщиків (рис. 6: 7, 8, 14). Більшість цих верхніх частин мають чітко визначену плавну шийку, хоча в окремих випадках (рис. 6: 9) шийка має генезу до циліндричної форми, що характерно для посуду XIII ст. Всі фрагменти верхніх частин у вінцевій частині з внутрішнього боку мають характерну закраїну під покриття, а вінце закінчується валикоподібним потовщенням. Ці ознаки є характерними для давньоруського посуду XII–XIII ст.

Окремо слід виділити останній верхній фрагмент (рис. 6: 14), що є товстостінним, має слабо виражену шийку циліндричної форми, яка переходить у тулуб, овального за формою горщика. Вінце ледь відігнуте і зрізане під гострим кутом. Горщики зі вказаними ознаками набули поширення у XIII ст., особливо, у половині XIII ст. після монгольської навали. Ця верхня частина орнаментована на тулубі та плічках різкими горизонтальними лініями.





Лише незначна кількість стінок прикрашена однокомпонентним орнаментом (рис. 7: 5, 8): скошеними вдавленнями палички (рис. 7: 8) та хвилею (рис. 7: 5). Кілька стінок горщиків вкриті врізними горизонтальними лініями (рис. 7: 1–4), що є типовим орнаментом давньоруського часу.

Іншим найбільш поширеним орнаментом була хвиля, лише одна стінка прикрашена багаторядною хвилею (рис. 7: 7). Три уламки стінок поєднують у собі ці два компоненти: врізні горизонтальні лінії поєдналися з хвилею (рис. 7: 6, 10, 12). Ще кілька фрагментів стінок горщиків прикрашені іншими двокомпонентними орнаментами: скосими вдавленнями палички та врізними горизонтальними лініями (рис. 7: 9), скошеним «зубчастим» штампом і врізними горизонтальними лініями. Лише один уламок давньоруського горщика прикрашений трикомпонентним орнаментом: хвилею, скошеними вдавленнями палички та врізними горизонтальними лініями (рис. 7: 11).

З посаду походить уламок денця із приденною частиною, де помітний фрагмент тавра у вигляді «колеса», що також є поширеним видом клейма давньоруського посуду (рис. 7: 17).

З-поміж знахідок відзначимо наявність серед зібраних матеріалів стінок давньоруських горщиків, які можна вважати нечисленними у вказаному регіоні (рис. 7: 14–15). Перший уламок стінки має світло-теракотовий колір і прикрашений хвилею з двома валикоподібними потовщеннями (рис. 7: 14). Другий має темно-коричневий колір і прикрашений рельєфними врізними горизонтальними лініями (рис. 7: 15). Ці два фрагменти мають досить нетипове гончарне тісто: гарно відмучене, без значних домішок, досить легке, що вирізняє їх від зібраних на посаді. Вказані уламки належать до кола посудин так званого типу київських «амфорок», що набули поширення у Середньому Подніпров'ї в XII–XIII ст.

У цілому керамічний і загалом комплекс із посаду городища в ур. Високі Лазірки, що поблизу міста Лохвиці, вказує на хронологічні межі існування селища — від роменської археологічної культури до давньоруської доби, починаючи з початку XII до першої половини (можливо, середини) XIII ст.

На думку одного з відомих дослідників давньоруської історії Пошуля Ю. Ю. Моргунова, зважаючи на форму та характер укріплення в ур. Високі Лазірки, досить пізній час його появи, а також знахідку звідси характерного для кочівників казанка, на цій території — від Княтина/Снітина до Лохвиці — формувався конгломерат осілости



торків, союзників Русі домонгольського періоду. Саме тут розмішувалися найбільш зручні для кочового скотарства слабкозасолені луки, що в XVI ст. ще іменувалися як «земля Чабановська» [6, с. 289].

Безперечно, основним давньоруським укріпленням того часу було городище на місці, де згодом виникло козацьке містечко Лохвиця. І хоча фортифікаційні споруди тут знищені повністю (навіть Нового часу), знахідки, зокрема, більш раніші за XII ст., та сельбищна традиція розміщення козацьких міст на місці давніх руських фортець, дають підстави вважати саме це «місто» — історичним ядром Лохвиці. Тоді як городище в ур. Високі Лазірки — можна розглядати пізнішим осередком оборонного будівництва, до того ж, імовірно, іншоетнічного походження. Хоча саме в цьому місці, де р. Суха Лохвиця впадає в Сулу, дослідники та історичні джерела фіксують давній брід, оборона якого, схоже, і була основним завданням Високолазірківського городища.

Наявність руських городища/городищ у межах м. Лохвиця, принаймні з XII ст. (а ймовірно — з XI ст.), дає підстави вважати час заселення вказаного населеного місця значно давнішим, ніж хрестоматійний — під 1320 р. Остання дата, як показує аналіз відомих матеріалів, взагалі не має під собою жодного підтвердженого історичного джерела. Але вказана тема має бути предметом вже наступного дослідження.

## Література

1. Білоусько О. А. Середньовічна історія Полтавщини (V — I половина XVI століття): підручн. для 7 класу загальноосв. школи / О. А. Білоусько, О. Б. Супруненко, К. М. Мироненко. — Полтава: Оріяна, 2004. — 200 с., іл., карти.
2. Древнерусские поселения Среднего Поднепровья: Археологическая карта / М. П. Кучера, О. В. Сухобоков, С. А. Беляева и др. — К.: Наукова думка, 1984. — 196 с.
3. Копилов Ф. Б. Звіт Посульської археологічної експедиції 1945 р. // НА ІА НАНУ. — Ф. е. — 1945/8.
4. Лазур. Етимологічний словник української мови Інституту мовознавства ім. О. О. Потебні НАН України. — URL: [https://goroh.pp.ua/Етимологія/лазур?fbclid=IwAR02bA4NTjCtYKK9EXkHG\\_kIuJMpwr8i5sFZD1f1WZr8\\_Rw\\_sUaNY0wL0Dg](https://goroh.pp.ua/Етимологія/лазур?fbclid=IwAR02bA4NTjCtYKK9EXkHG_kIuJMpwr8i5sFZD1f1WZr8_Rw_sUaNY0wL0Dg)
5. Моргунов Ю. Ю. Древо-земляные укрепления Южной Руси X–XIII веков / Ю. Ю. Моргунов; Ин-т археол. РАН. — М.: Наука, 2009. — 303 с.
6. Моргунов Ю. Ю. Историческая география Переяславской земли (Святослав Игоревич — Ярополк Владимирович) / Ю. Ю. Моргунов. — РАН, Ин-т археол. — Вологда: Древности Севера, 2019. — 375 с.: ил.



7. **Моргунов Ю. Ю., Супруненко О. Б.** Городище-2 та поселення скіфського часу, роменської культури, давньоруського часу (VI – IV ст. до н. е., IX – руб. X–XI, XII–XIII ст.) (археол.) // Звід пам'яток історії та культури України: Полтавська область. Лохвицький район / [упорядн., наук. ред. В. О. Мокляк]. – Полтава: ТОВ «АСМІ», 2012. – С. 37–38. – № 5.
8. **Моргунов Ю. Ю.** Древнерусские городища в окрестностях летописного города Лохвицы / Ю. Ю. Моргунов // СА. – М., 1988. – № 2. – С. 194–206.
9. **Моргунов Ю. Ю.** Древнерусские памятники поречья Сулы / Ю. Ю. Моргунов. – Курск: ИА РАН, Курск. гос. обл. музея археологии, 1996. – 159 с.
10. **Моргунов Ю. Ю.** Отчёт о работе Посульской разведочной группы ИА АН СССР в 1982 г. на территории Полтавской и Черниговской областей УССР // НА ІА НАНУ. – Ф. е. – 1982/37. – Спр. 20414.
11. **Моргунов Ю. Ю.** Сампсониев Остров: Пограничная крепость на Посульской окраине Южной Руси в XI – XIII веках / Ю. Ю. Моргунов. – М.: Наука, 2003. – 187, 16 с.
12. **Моргунов Ю. Ю.** Функциональное назначение пограничных городищ Юго-Восточной Руси / Ю. Ю. Моргунов // Археологические исследования на Полтавщине: сб. науч. ст. / ПКМ. – Полтава, 1990. – С. 95–109.
13. **Ренський М.** До Всеукраїнського археологічного комітету УАН. Подання 1926 року / М. Д. Ренський // НА ІА НАНУ. – Ф. ВУАК. – № 110.
14. Ряд V. Лист 11. 500 саж. в английском дюйме / снимали с 15-го Мая по 08 Октября 1859 года Состоящий по армейской пехоте и при Корпусе Топографов Прапорщик Семенов и Топограф 2-го класса унтер-офицер Марков; Поверял Начальник Отделения Корпуса Топографов Штабс-капитан Егоров 2-й; Съёмку поверял Помощник Начальника съёмки Корпуса Топографов Подполковник Григорьев; Поверял Исправляющий должность Начальника съёмки Корпуса Топографов Подполковник Кобельков / Атлас Полтавской губернии (в масштабе 500 саж.) // РДВІА. – Ф. 386. – Оп. 1. – Спр. 4594. – Ч. 3.
15. **Сидоренко Г. О., Махно Є. В., Телегін Д. Я.** Довідник з археології України. Полтавська область / Г. О. Сидоренко, Є. В. Махно, Д. Я. Телегін. – К.: Наукова думка, 1982. – 108 с., 2 карти.
16. **Супруненко О. Б.** Лохвицьке городище [в ур. Високі Лазірки] // Полтавщина: енциклопедичний довідник. – К.: Українська Енциклопедія, 1992. – С. 469.
17. **Супруненко О. Б., Кулатова І. М., Мироненко К. М., Тітков О. В.** Рештки городища літописного міста Синень та знахідки в Посуллі // Археологічні відкриття в Україні 2001–2002 рр.: зб. наук. пр.; [ред. кол.: Н. О. Гаврилюк (гол. ред.), С. Д. Крижачький, Д. Н. Козак та ін.]. – К.: ІА НАНУ; Шлях, 2003. – С. 40–42.



В. В. Шерстюк, К. М. Мироненко, О. В. Коротя

### **Городище торчеського типу в урочищі Високі Лазірки в Лохвиці**

Із використанням сучасних технологій було укладено топо-геодезичні обміри, висотна фото-відеозйомка з виконанням ортофотопланів, підготовлено карти та схеми, а також 3D-моделі досить маловідомого об'єкта археологічної спадщини — городища в урочищі Високі Лазірки в м. Лохвиця на Полтавщині.

Завдяки цим дослідженням здійснено підготовку матеріалів до виготовлення облікової документації на об'єкт. Співставлення отриманих матеріалів із результатами попередніх досліджень підтверджує час існування городища в діапазоні початку XII – першої половини XIII ст. як невеликого оборонного пункту біля Лохвицького броду нижче впадіння до р. Сули р. Сухой Лохвиці.

Імовірно, населення цієї фортеці, що мала також невеликий за розмірами укріплений посад, складала представники торчеських кочівників-конфедератів, що перебували на службі Русі.

**Ключові слова:** давньоруський час, городище, торки, Високі Лазірки, Лохвиця.

V. V. Sherstiuk, K. M. Myronenko, O. V. Korotia

### **Site of Torchevsk Type in Vysoki Lazirky Stow in Lokhvytsia**

Topo-geodesic survey, altitude photographing and filming using ortho-photoplans with a help of modern technologies maps and schemes, and also 3D-models of a little-known object of archaeological heritage – site in Vysoki Lazirky Stow in Lokhvytsia City Poltava Region were made ready.

Preparing materials for feeling accounting records were made ready for the object. Comparing of the received materials with previous ones prove that the site already existed in the early 12<sup>th</sup> – first half of the 13<sup>th</sup> cc. as a small defending location near the Lokhvytsia ford, which is a bit down the flowing of the Sukha Lokhvytsia Rivere to the Sula River.

It is probably that population of this fortress, that had small but protected outskirts, consists of representatives of Torchevsk nomad confederates that served Russ.

**Keywords:** the Ancient Russ Time, site, torcks, Vysoki Lazirky, Lokhvytsia.

