

**ПАМ'ЯТКИ СЛОВ'ЯНСЬКОГО Й ДАВНЬОРУСЬКОГО ПЕРІОДІВ  
С. ПІДГІРЦІ НА БРОДІВЩИНІ  
(МАТЕРІАЛИ ДОСЛІДЖЕНЬ 2011 Р.)**

**Володимир Шелеп**

*КЗ ЛОР "Адміністрація історико-культурного заповідника  
"Давній Пліснеськ"  
вул. В. Винниченка, 14, м. Львів, 79008, e-mail: [plisnesko@ukr.net](mailto:plisnesko@ukr.net)*

Публікуються матеріали поселень слов'янського й давньоруського періодів, віднайдених у 2011 р. на території с. Підгірці (Бродівський район Львівська область).

**Ключові слова:** Підгірці, поселення, райковецька культура, давньоруська культура, кераміка.

Протягом осені 2011 р. автор праці проводив обстеження на території північно-східної околиці с. Підгірці Бродівського району Львівської області. Основне завдання досліджень зводилося до виявлення та картографування поселень слов'янського й давньоруського періодів, що склали близьку й далеку синхронну округу старожитностям *Пліснеського археологічного комплексу*. Внаслідок проведених робіт вдалося відкрити 8 різночасових пам'яток: Підгірці XII–XIX (рис. 1). На цих поселеннях зафіксовано багатий різночасовий матеріал, в т.ч. й старожитності райковецької та давньоруської культур (Підгірці XII, XIV, XVII, XIX)\*.

**Підгірці XII.** Географічні координати селища, встановлені за допомогою GPS, є наступними: T1 (західний край поширення культурного шару) – N – 49° 55' 53.80", E – 24° 59' 00.83"; T2 (південний край поширення культурного шару) – N – 49° 55' 55.30", E – 24° 59' 06.00".

Пам'ятка знаходиться за 300 м на північний схід від нинішнього кладовища та м'ясокомбінату, на території рільничих угідь. Вона займає нижню частину південно-східного схилу, простягаючись вздовж лівого берега безіменного струмка, води якого впадають у р. Західний Бужок (правий доплив р. Західний Буг). У плані має дещо видовжену форму та сягає 180 м у довжину й більше 60 м у ширину. На північ від селища природні межі є відсутніми, а з півдня, сходу та заходу вони визначаються поширенням глибокого яру.

На поверхні поселення зібрано низку боковин та придонних частин кухонних горщиків, виготовлених на основі супіскової текстури тіста. Випал екземплярів має сліди нерівномірної редукції. Подібні знахідки можна

---

\* Нумерація виявлених у 2011 р. поселень відштовхувалася від нумерації пам'яток, раніше виявлених та досліджених на території та в околицях с. Підгірці. (Підгірці I–XI).

попередньо віднести до другого періоду райковецької культури (X ст.). Матеріалів інших культурно-хронологічних горизонтів не було віднайдено.

**Підгірці XIV.** Географічні координати селища, встановлені за допомогою GPS, є наступними: T1 (північний край поширення культурного шару) – N – 49° 56' 44.98", E – 25° 00' 06.08"; T2 (південний край поширення культурного шару) – N – 49° 56' 44.57", E – 25° 00' 07.08".

Пам'ятка займає північно-східну частину села. Поселення розташоване на рільничих угіддях за 150 м на південь від місцевих житлових будівель. Воно займає переважно східні схили. Максимальна довжина селища сягає близько 160 м, а максимальна ширина – 60 м. Пам'ятка добре вписується у ландшафт, а його контури окреслені місцевими схилами.

На поверхні поселення віднайдено значну кількість керамічного матеріалу епохи пізнього середньовіччя (XIV–XV ст.) та давньоруського періоду (XII–XIII ст.). Кераміка давньоруського часу репрезентована фрагментами боковин кружальних посудин. Текстура керамічного тіста – легкосуглинкова та супіскова. Випал пічний, редукований. На стінках кераміки іноді простежуються сліди ангобу.

**Підгірці XVII.** Географічні координати селища, встановлені за допомогою GPS, є наступними: T1 (північний край поширення культурного шару) – N – 49° 56' 55.07", E – 25° 00' 20.55"; T2 (південний край поширення культурного шару) – N – 49° 56' 51.98", E – 25° 00' 23.28".

Пам'ятка займає північно-східну частину села і знаходиться за 50 м на південь від поселення Підгірці XVI. Вона займає підвищення схилів із переважно північною експозицією. Максимальна її довжина сягає близько 100 м, а ширина – близько 30 м. За 250 м на схід від поселення протікає струмок.

Окрім матеріалів ранньозалізного віку (висоцької культури), на поверхні селища зібрано фрагменти боковин кружальних посудин другого періоду райковецької культури (X ст.). Текстура керамічного тіста – важкосуглинкова, присутні домішки середньозернистого піску. Випал екземплярів – редукований.

**Підгірці XIX.** Географічні координати селища, встановлені за допомогою GPS, є наступними: T1 (північний край поширення культурного шару) – N – 49° 57' 13.98", E – 25° 00' 40.08"; T2 (південний край поширення культурного шару) – N – 49° 57' 12.57", E – 25° 00' 37.08".

Пам'ятка займає північну частину села. Вона розташована на рільничих угіддях, обабіч шосе Броди-Золочів за 150 м на південь від житлових будівель. Селище розміщене між двома стумками. Має овалоподібну в плані форму. Максимальна його довжина сягає близько 160 м, а максимальна ширина – 90 м.

На поверхні поселення зафіксовано матеріали пізнього середньовіччя/нового часу та давньоруської культури (XII–XIII ст.). Останні представлені фрагментами боковин кружальних посудин. Текстура керамічного тіста – легкосуглинкова та супіскова. Випал пічний, редукований.

\* \* \*

Отже, у результаті обстежень на території північно-східної окраїни с. Підгірці, що проводилися 2011 р. нами зафіксовано 8 поселень: Підгірці XII–XIX. На пам'ятках зібрано матеріали, що відносяться до різних культурно-хронологічних горизонтів: від епохи бронзи до періоду пізнього середньовіччя/нового часу. З поміж них, на селищах **Підгірці XII** та **XVII** вдалося зафіксувати керамічні матеріали другого періоду райковецької культури (X ст.), а на поселеннях **Підгірці XIV** та **XIX** – матеріали давньоруської культури (XII–XIII ст.).

Наступні дослідження у цьому напрямі, в т.ч. подальші обстеження та розвідкові роботи території с. Підгірці, дозволять більше сказати про систему заселення близької та далекої округи Пліснеського археологічного комплексу в слов'янський та давньоруський періоди.

## ІЛЮСТРАЦІЇ

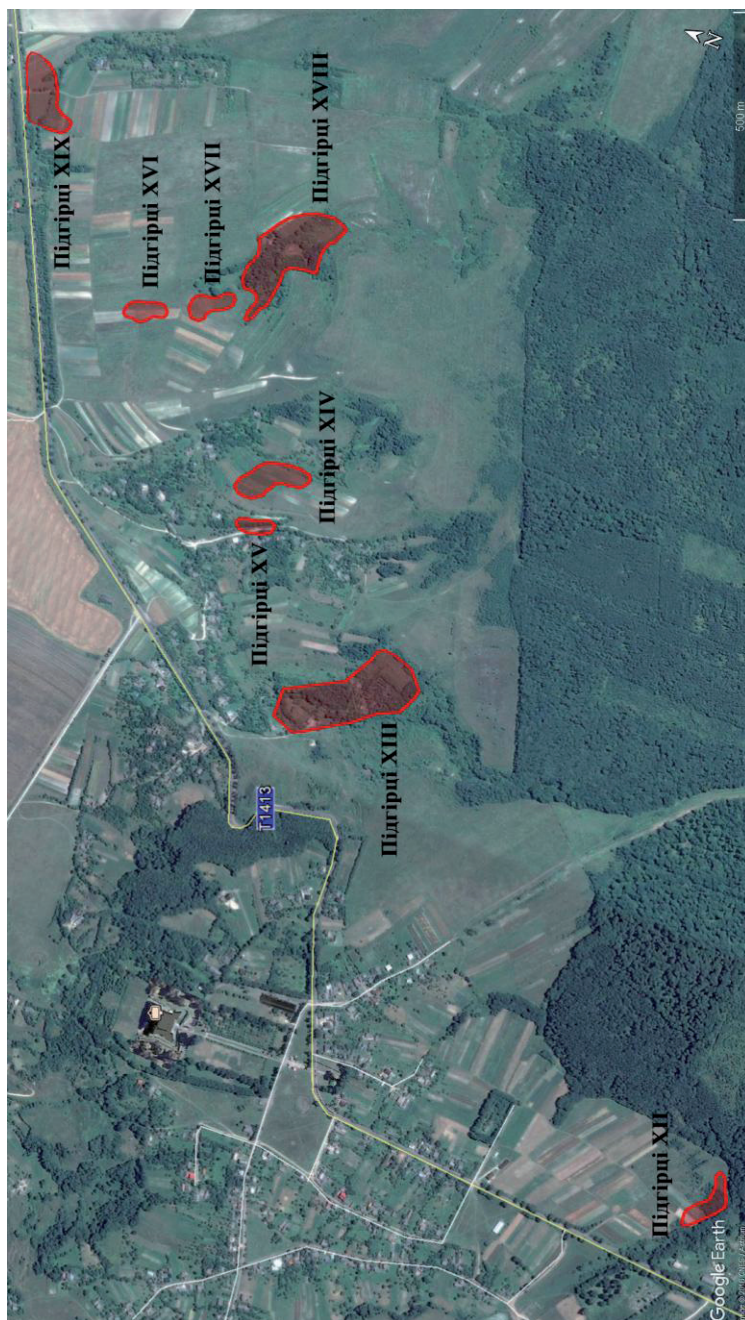


Рис. 1. Картохема місцезнаходження поселень Підгірці XII–XIX.

**THE SLAVIC AND OLD RUSS MONUMENTS  
OF THE PIDHIRTSI VILLAGE IN BRODY DISTRICT  
(THE ARCHAEOLOGICAL SURVEY MATERIALS IN 2011)**

**Volodymyr Shelep**

*Communal Institution of Lviv Regional Council  
“Administration of Historical and Cultural Reserve “Ancient Plisnesk”  
V. Vynnychenko St. 14, Lviv, 79008, e-mail: [plisnesko@ukr.net](mailto:plisnesko@ukr.net)*

The article deals with the materials of archaeological Slavic-Russ sights, discovered during archaeological works in 2011 at the territory of the Pidhirtsi village (Brody district, Lviv region).

**Key words:** Pidhirtsi, settlement, Rayky culture, Old Russ culture, ceramic.