

1355
II 927.329
с. I
will
6170

ПАМЯТНИКИ
ГАЛИЦКО-РУССКОЙ СТАРИНЫ
въ изображеніяхъ

Часть I.

Съ прибавленіемъ списка выкопалискъ изъ окрестности Днѣстра и долѣшняго Днѣпра, поданыхъ Д-ромъ Володиміромъ Б. Антоновичемъ, профессоромъ университета Св. Владиміра въ Кіевѣ, на краевую археологическую выставу, въ Сентябрѣ 1885 состоявшуюся во Львовѣ.

Представиль

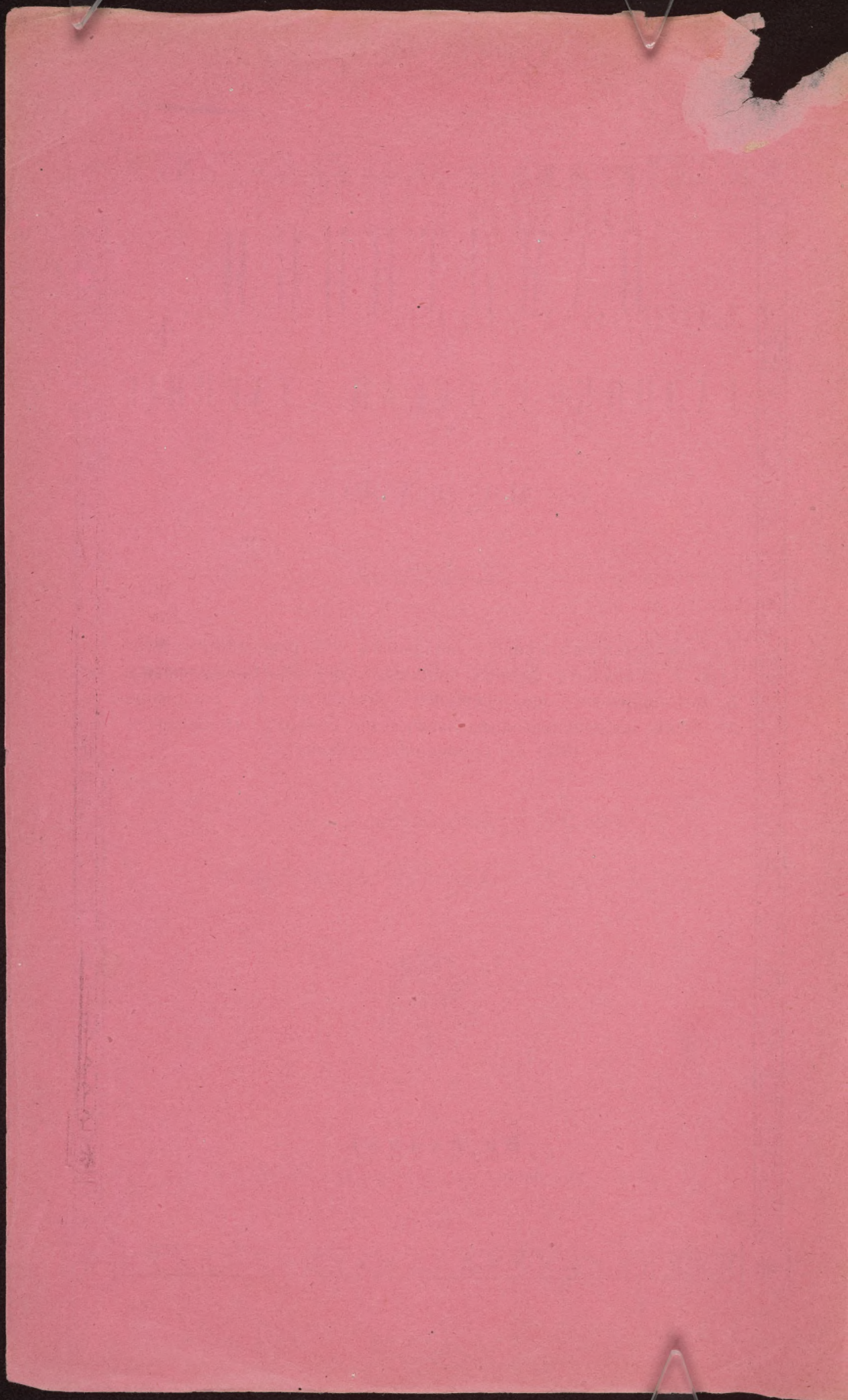
Д-ръ Исидоръ Шараневичъ.



Во Львовѣ.

Изъ типографіи Ставропигійского Института,
подъ управленіемъ О. И. Тарнавского.

1886.



ПАМЯТНИКИ

ГАЛИЦКО-РУССКОЙ СТАРИНЫ

ВЪ ИЗОБРАЖЕНІЯХЪ

Часть I.

Съ прибавленіемъ списка выкопалискъ изъ окрестности Днѣстра и долѣшняго Днѣпра, поданныхъ Д-ромъ Володиміромъ Б. Антоновичемъ, профессоромъ университета Св. Владиміра въ Кіевѣ, на краевую археологическую выставу, въ Сентябрѣ 1885 состоявшуюся во Львовѣ.

Представиль

Д-ръ ИСИДОРЪ ШАРАНЕВИЧЪ.



Львовъ, 1886.

Изъ типографіи Ставропигійскаго Института,
подъ управленіемъ О. И. Тарнавскаго.



Археологическіи изслѣдованія, производимыи отъ четырехъ лѣтъ въ окрестностяхъ Галича, и археологическая выставка краевая, состоявшаяся въ м. Сентябрь 1885 во Львовѣ дали причину до настоящаго изданія памятниковъ галицко-русской старины. Въ статьи: „Указанія въ писанныхъ источникахъ и особенно въ документахъ и актахъ къ археологическимъ изслѣдованіямъ“ Д-ра Исидора Шараневича, обнародованной въ IV. выпуску „Литературного Сборника“ за г. 1885 и въ особой отбитцѣ, подали мы въ прибавленіи до части I. той росправы списъ археологическихъ предметовъ, открытыхъ на мѣстѣ старо-княжого города Галича и въ его ближайшей окрестности, а представленныхъ на вышепомянутой археологической выставкѣ. Выдѣль Галицко-русской Матицы постановилъ предметы тіи обнародовати способомъ хромо-литографическимъ подъ з. Памятники Галицко-русской старины въ изображеніяхъ — а приводячи въ дѣйствіе то постановленіе, выдаетъ I-ю часть той публикаціи, содержащую три таблицы: съ представленіемъ: 11 крестиковъ, выкопанныхъ или открытыхъ при фундаментахъ св. Спаса, св. Анны, въ Залукви подъ Галичемъ, на церквизи на Четверткахъ въ Подгородью и при фундаментахъ церкви св. Іліи въ Крылоєѣ. Такъ на таблицы III. н-ръ 1. представленъ равнораменный крестикъ изъ червоного камня, выкопанный при руинѣ св. Анны на такъ званномъ костелиску св. Анны. Камень сей, съ котораго состоитъ сей крестикъ, звется: *Volus argmena gubra*; — на таблицы III. кр. 3 представленъ крестикъ складанный, открытый на грудяхъ человѣческаго скелета, откопаного при фундаментахъ церкви св. Іліи на Крылоєѣ; состоитъ онъ переважно изъ серебра съ малою перемѣшкою мѣди, а къ

тому есть онъ вызолоченъ правдивымъ золотомъ; — на Таблицы II. н-ръ 2. представленъ съ передней и отворотной стороны и съ поперечного розрѣза крестикъ металлическій складаный, открытый на Крылоѣ. На Т. I. н-ръ 2, Т. I. н-ръ 4, Т. I. н-ръ 5, Т. II. н-ръ 3 представлены бронзовыи крестики, открытыи при руинѣ св. Спаса. На Т. I. н-ръ 1, Т. I. н-ръ 3, Т. II. н-ръ 1. представлены малыи металлические крестики съ ушками, открытыи при фундаментахъ церкви св. Спаса и св. Анны; на Т. III. н-ръ 2. представленъ металлическій крестикъ (съ мосяжу) съ передней и отворотной стороны, принесенный селяниномъ изъ церквца на Четверткахъ въ Подгородью. На передней сторонѣ того крестика надломанного у споду представленъ Христосъ распятый на крестѣ, въ горѣ Провидѣніе въ облакахъ, по бокамъ херувимы и слѣдующая надпись: гд. свт. (Господь Саваоѣ), црѣ слви (царь славы); окрестъ распятія читается надпись: Распятіе Гда нашего Исуса Христа. Крестъ Твоемъ покланяемса владыко и святое воскресеніе твое славимъ. Надпись на отворотной сторонѣ гласитъ:

крѣтъ хри
 тель вѣи вѣ лѣы крѣтъ
 врата црковна крѣтъ
 вернымъ
 оутверженіе крѣтъ (людемъ)
 слава крѣтъ (врагомъ)
 аз * вн.
 (кропкованы мѣста вытерты).

Изображенія вѣхъ тѣхъ крестиковъ поданы здѣсь въ природной величинѣ — и вѣрно въ барвахъ отвѣтныхъ натурѣ. Суть они вѣ изъ металю мѣшаного.

Въ списѣ археологическихъ предметовъ, прибавленномъ до вышепомянутой росправы Д-ра Исидора Шараневича (Указанія), крестики тѣ означены слѣдующими числами и такъ въ кратцѣ описаны:

А. Ч. 5. Маленькій металлическій крестикъ съ ушкомъ (Т. I. н-ръ 1.).

Б. Ч. 11. Четыре половинъ бронзовыхъ крестиковъ съ образами, на трехъ Матери Божой, на одномъ Исуса Христа, на конци раменъ крестиковъ образы святыхъ (Т. I. н-ръ 2, 4, 5; Т. II. н-ръ 3).

Ч. 12. крестъ серебряный найденный въ гробѣ, откопанномъ при звалискахъ церкви св. Иліи на Крылоѣ съ вырытымъ образомъ Исуса Христа на крестѣ. (Т. III. н-ръ 3).

Ч. 14. Крестикъ металлическій складаный съ вырытымъ образомъ Иуса Христа по одной сторонѣ; изъ другой стороны представленъ трираменный крестъ съ написями на конци раменъ **І.ХР. ЦР. ЮД.** (Т. II. н-ръ 2).

Ч. 15. металлическій (мосяжный) крестикъ съ кольцемъ до завѣшанья; на немъ изъ одной стороны Христосъ на крестѣ съ выступающими написями, изъ другой стороны надпись, вынятая изъ св. письма кириллицею (Т. III. н-ръ 2).

Ч. 17. крестикъ равнораменный изъ червонного камня, найденный при фундаментахъ храма св. Анны (Т. III. н-ръ 1).

Такія самы крестики, якъ ти тутъ представленны, открыты при откопаныхъ фундаментахъ церквей старо-княжого города Галича, найшлися въ Пльениску, т. е. на мѣстци, где стоялъ старый русскій городъ того названія (коло Подгорець, двѣ милѣ отъ Бродовъ), въ могилахъ, которыи коштомъ академіи наукъ въ Краковѣ роскопалъ Г. Т. Зьменцкій, а которыи днесъ берегаются въ музеѣ той-же академіи. Крестики ти — два равнораменные серебряныи съ кольцами (до завѣшенія), одинъ серебряный съ однимъ долшимъ раменемъ, и крестикъ складанный съ двохъ равныхъ половинъ, служащій яко реликвиаръ, въ которомъ внутрь межи половинами згреблое полотно, звиненное въ пучокъ, мѣстящій въ собѣ якую-то реликвию (святую частину), сбереглось, лежали на скелетахъ умершихъ, а то одни на грудяхъ, другіи на раменахъ. Кромѣ крестиковъ лежали тамъ розличныи еще иныи оздобы и знамена поганской эпохи, въ которыи пристроено было тѣло покойника, а то: три золотыи перстени, изъ тѣхъ одинъ съ орнаментикою, на пальцахъ скелетовъ; кусникъ золотого дротика; три бляшки золотыи, найденныи въ устахъ скелетовъ; золотая обручка гладжена, несвязанная; серебряный перстень съ орнаментомъ, представляющимъ неспоенныи пунктики (точки); перстень другій серебряный съ орнаментикою; гладкій перстень серебряный; перстень серебряный двома пружками украшенный; серебряный каблучокъ несвязанный, и еще одинъ перстень несвязанный; двѣ бранзолеты съ бронза; предхристіанскій менталикъ съ орнаментикою мотивовъ креста; три перстенѣ съ бронза, съ тѣхъ одинъ съ орнаментикою, состоящего изъ пунктиковъ, слученныхъ съ собою; еще два перстенѣ съ бронза не слученныи; кольчики бронзовыи; три спряжки изъ бронза, изъ тѣхъ одна съ орнаментикою; кусникъ бранзолеты изъ стекла крученного; кусникъ стекла, барвы аквамарины, оттолченый вѣроятно отъ якой-то кульки; пацѣрки изъ нашійника

(ожерелья) различной величины и различного колорита, изъ тѣхъ одинъ наибольшій съ гореского кристала, одинъ подолговатый съ карнеола, а другій съ забарвленого стекла; одинъ изъ тѣхъ мозаичного издѣлія.

Обочъ скелетовъ — а были въ могилахъ на Пльениску такожь и по два скелеты въ ряду обочъ себе: мужа и жены — найшлись: кудель (пряслиця), мечъ и начинья, въ которыхъ харчъ для покойниковъ хоронено.

Всѣ вышепомянутыи предметы вразъ съ рисунками скелетовъ, дуже удачно сдѣланными, прислала академія наукъ Краковска на выставу русско-польску, которая состоялась въ Сентябрѣ г. 1885 въ саяхъ ц. к. политехнической школы во Львовѣ, а которые то предметы мы тамъ оглядали и подивляли.

Изъ тѣхъ находокъ въ сровнанью съ вычисленными въ розправѣ (Указанія Д-ра Исидора Шараневича) находками археологическими старо-княжого города Галича видко, що такъ крестики, выдобытыи изъ могилъ на Пльениску, якъ и изобразенныи здѣсь крестики галицко-русскіи — а преимущественно тѣ середніи равнораменныи, изобразенныи на Т. I. н-рѣ 2, 4, 5; на Т. II. н-рѣ 2, 3; и на Т. III. н-рѣ 3, а по всей вѣроятности и той примитивный крестикъ изъ червоного камня на Т. III. н-рѣ 1, походятъ еще изъ временъ первого водворенія христіанства на Руси, слѣдственно изъ временъ еще словенскихъ Апостоловъ Кирилла и Меѳодія, а по крайней мѣрѣ изъ временъ крестившого Русь равноапостольного В. князя Владиміра Великого. Памятники тѣи, якъ доказуютъ находки такихъ крестиковъ въ могилахъ на Пльениску, переводятъ періодъ чисто-поганскій въ періодъ христіанскій нашей народной жизни; суть они яко-бы посредствующимъ огнивомъ межи свѣтомъ словено-поганскимъ и русско-христіанскимъ.

И що-до свѣта словено-поганского на Руси или изъ періода словено-поганского нашей народной жизни, выставка, состоявшаяся въ Сентябрѣ г. 1885 во Львовѣ дала намъ способность оглядати памятники, а то: въ видѣ выкопалискъ, присланныхъ на выставу Д-ромъ Володиміромъ Б. Антоновичемъ, профессоромъ университета св. Владиміра въ Кіевѣ, походящихъ изъ окрестности Днѣстра и долъшного Днѣпра, а которыхъ мы здѣсь списъ подаемъ съ точнымъ означеніемъ мѣстности, до которой каждый съ вычисленныхъ тутъ археологическихъ оказовъ принадлежитъ.

Выкопалиска изъ окрестности Днѣстра и дошного Днѣпра, даныиѣи на археологическую выставку во Львовѣ Д-ромъ Володиміромъ Б. Антоновичемъ :

А. Дѣлъ каменный.

1. Каменна сокѣра изъ полированного жолтого камня; найдена въ селѣ Нѣгинѣ, повѣта Каменецкого, губерніи Подольской.
2. Каменна призматична сокѣра изъ ясного кремня, полирована изъ верху, съ остріемъ. Найдено въ селѣ Нѣгинѣ, повѣта Каменецкого, губерніи Подольской.
3. Кремѣнна призматична, гладжена сокѣра изъ ясного кремѣня (концы поцсованы); найдено въ селѣ Карасковцяхъ, Каменецкого повѣта, губерніи Подольской.
4. Половина полированной сокѣры изъ кремня темной барвы; найдено въ селѣ Брага, на березѣ Днѣстра, въ Каменецкомъ повѣтѣ, губерніи Подольской.
5. Пила изъ темного кремня; найдено въ Каменецкомъ повѣтѣ, губерніи Подольской, на березѣ Днѣстра.
6. Негладжена сокѣрка изъ ясного кремня не правильной стати. Найдено при печерѣ надъ Днѣстромъ, коло мѣсточка Студеницѣ, Ушицкого повѣта, Подольской губерніи.
7. Половина молота сокѣрки изъ полированного діориту; найдено коло села Давидковецѣ, Лятичовского повѣта, губерніи Подольской.
8. Кремѣнна, призматична, полирована сокѣрка изъ кремѣня ясной барвы, съ поцсованнымъ остріемъ. Найдено въ селѣ Васьковицяхъ, Овручского повѣта, Волынской губерніи.
9. Кремѣнна, призматична, полирована сокѣрка изъ кремня темной барвы, найдена въ селѣ Васьковицяхъ, Овручского повѣта, Волынской губерніи.
10. Тягарокъ (часть веретена) изъ червоного лупку, найдень въ селѣ Нагоранахъ, Овручского повѣта, Волынской губерніи.
11. Кусень червоного лупку, що позосталъ изъ фабрикаціи прядильниці (тягарка до веретена). Найдено се въ селѣ Нагоранахъ, Овручского повѣта, Волынской губерніи.
12. Молотъ сокѣры съ переверченою въ середанѣ дѣрою изъ полированного діорита. Се найдено въ Звягельскомъ повѣтѣ, Волынской губерніи.

13. Пила изъ кремѣня ясной барвы; найдена въ селѣ Чудве, Рувѣнскаго повѣта, губерніи Волынской.

14. Молотъ — сокѣра съ переверченою дѣрою изъ полированного діорита. Найдено ю въ селѣ Андреевцѣ, Кіевского повѣта.

15. Ядро съ такого молота, що позостало изъ выверчованья въ немъ дѣры. Найдено коло села Сувки, Кіевского повѣта.

16. Молотъ — сокѣра большихъ размѣровъ (якъ ч. 14, 2,) изъ темнаго діорита. Нашли его въ селѣ Хижинцяхъ, Звенигородскаго повѣта, въ губерніи Кіевской.

17. Молотъ — сокѣра большаго размѣра изъ темнаго діорита. Найдены близъ села Сосновцикъ, Миргородскаго повѣта, Полтавской губерніи.

18. Остріе, отбитое отъ жолтаго кремѣня прозрачнаго. Найдено въ селѣ Лебеховцѣ, Золотоношовскаго повѣта, Полтавской губерніи.

19. Пять стрѣлокъ кремѣнныхъ. Найдены коло села Лебеховки, Золотоношовскаго повѣта, губерніи Полтавской.

20. Така сама стрѣлка. Найдена въ пескахъ коло села Прохоровки того самаго повѣта.

21. Двѣ каменные стрѣлки, найдены близъ села Вишеньки надъ Днѣстромъ въ пескахъ, Черниговской губерніи, въ Остерскомъ повѣтѣ.

22. Великій кремѣнный ножъ темной барвы. Найдено его въ Павловскомъ повѣтѣ, Воронежской губерніи.

23. Молотъ — сокѣра съ переверченою дѣрою изъ діорита, найдены въ Херсонской губерніи, въ Аляксандрійскомъ повѣтѣ.

Камени изъ печеръ надъ долѣшнимъ Днѣстромъ.

24. Каменные отлупанныя части изъ снарядовъ: ножевъ, острей, стрѣлъ, сокѣръ, гребеней, при которыхъ частіна изъ зуба мамутоваго. Они найдены при каменной печерѣ въ мѣсточку Студеницы, Ушицкаго повѣта, въ Подольской губерніи надъ Днѣстромъ.

25. Таки самы частіны снарядовъ, надлупанныхъ изъ кремѣня. Найдены коло печеръ въ мѣсточку Кривчики, Ушицкаго повѣта, Подольской губерніи.

26. Таки самы частіны снарядовъ изъ лупанаго кремѣня изъ Каменецкаго повѣта, Подольской губерніи.

27. Такіи самы снаряды изъ дупаного кремєня съ пєчєры въ сєлѣ Караковецѣ и одна мала гладжена кремѣнна сокѣрка изъ кремѣня темной барвы; найдєно въ сєлѣ Брага надѣ Днѣстромѣ, въ Каменецкомѣ повѣтѣ, Подольской губерніи.

28. Такіи самы снаряды кремѣнины и два кусѣ скалы, на которыхъ находится рѣзба выстаюча, що представляє сцєны изъ славянского поганского культу. Найдєно въ сєлѣ Буши Ямпольского повѣта, въ Подольской губерніи.

29. Такіи самы кремѣнины снаряды, изъ сторонѣ при Днѣпровыхъ порогахъ (Ямполь, Подольская губерніа).

30. Такіи самы кремѣнины снаряды, якъ выше. Найдєно надѣ Днѣстромѣ, коло села: Велика Косниця, Ямпольского повѣта, Подольской губерніи.

Б. Дѣль бронзовый.

31. Булава изъ бронза (мачуга masse d'armes). Найдєна въ сєлѣ Пшеничники, Каневского повѣта въ губерніи Кіевской.

32. Тридцать двѣ стрѣлокъ бронзовыхъ веѣлякой стати (формы) и тина. Они собраны въ повѣтахъ: Кременчуцкомѣ, Золотоношовскомѣ, Переяславскомѣ, губерніи Полтавской, и на островѣ Хортицѣ, коло Днѣпровыхъ пороговъ.

В. Дѣль желѣзный *).

33. Желѣзная стрѣла. Найдєна въ сєлѣ Сошинѣ, Бердичевского повѣта, въ губерніи Кіевской.

34. Желѣзная стрѣла, найдєна въ сєлѣ Яремовцы, Звенигородского повѣта, въ губерніи Кіевской.

35. Чєтыре желѣзные стрѣлки, найдєны въ сєлѣ Лебєховцы, Золотоношовского повѣта, въ Полтавской губерніи.

36. Три желѣзные стрѣлы, найдєны въ сєлѣ Прохоровка, Золотоношовского уѣзда, въ губерніи Полтавской.

37. Желѣзная стрѣла, найдєна въ Александрійскомѣ повѣтѣ, въ губерніи Херсонской.

38. Желѣзная острога, выкопана въ могилѣ Деревянской (была въ лѣвой нозѣ скєлєта) въ мѣсточку Малѣванцѣ, Житомирского повѣта, Волынской губерніи.

*) Тѣ предметы належать по части уже и къ христіанской эрѣ.

39. Кусень желѣзнаго панцыря, кованого по образцу луски изъ рыбы. Выкопанный изъ могилы въ повѣтъ Боженскомъ, Черниговской губерніи, коло села Загоровка.

40. Желѣзный кинжалъ, кутый по образу бронзоваго, льяного кинжала. Найденный въ Изюмскомъ повѣтъ, Херсонской губерніи.

41. Борчокъ изъ пояса. Найденный въ Кіевѣ, въ близости Десятинной церкви.

Нѣкоторые изъ тѣхъ археологическихъ предметовъ такіи самыи или имъ дуже близко подобныи, найденныи въ галицко-русскихъ сторонахъ, привезены были на вышепомянутую выставку и отданы тамъ до огляданья, давали свѣдѣтельство, очевидный доказъ одной и той самой культуры сторонъ Надднѣстрянскихъ и Надднѣпрянекихъ въ словено-поганскомъ періодѣ. Наведемъ здѣсь еще нѣкоторые изъ тѣхъ предметовъ :

1) Сокѣрка каменная (изъ нефрита), выкопана въ Блудникахъ близъ Галича;

2. ножики кремѣнныи изъ Комарова подъ Галичемъ ;

3. два ножики кремѣнныи, выкопаны въ Бѣловцахъ надъ Днѣстромъ ;

4. три стрѣлки кремѣнныи изъ Бѣловець надъ Днѣстромъ ;

5. сокѣрка бронзова, выкопана въ Комаровѣ на поли „Двориска“ ;

6. ножикъ изъ бронза, выкопанный тамъ-же ;*)

7. топоръ кремѣнный, сломанный на три части ;

8. ножъ кремѣнный, найденный въ Комаровѣ подъ Галичемъ **) ;

9. три тягарки отъ пряслиць изъ червоного лупку ;

10. два кусники стеклянныхъ бранзолетокъ изъ стекла забарвленого, одна съ эмалією ;

11. ножики и стрѣлки кремѣнныи, выкопаны изъ могилъ изнадъ Бѣдуны въ Залукви ;

*) Тіи предмети отъ 1—6 суть собственностію г. Чоловского изъ Станиславова.

**) Предмети подъ 7 и 8 суть собственностію помѣщика Комарова г. Кржечуновича.

12. двѣ сокѣрки кремѣнныя, найдены въ околицѣ Болшова подѣ Галичемъ *);

13. Молотъ сокѣрка изъ полированного діорита, переверченна, найдена надѣ Дибетромъ коло Мартинова, собственность Д-ра Исидора Шараневича;

14. ножикъ зѣ оскалки бѣлого камня;

15. маленькое долотце изъ кремѣня сивой барвы;

16. пацѣрокъ изъ глины цеглистой барвы съ надписію незнаннаго письма **);

17. четыре цельты изъ бронза, открытыя подѣ подлогою деревянной церкви св. Николая въ нынѣшнемъ городѣ Галичи ***).

*) Предметы отъ 9—12 находятся у о. Леона Ляврецкого, пароха Задукви.

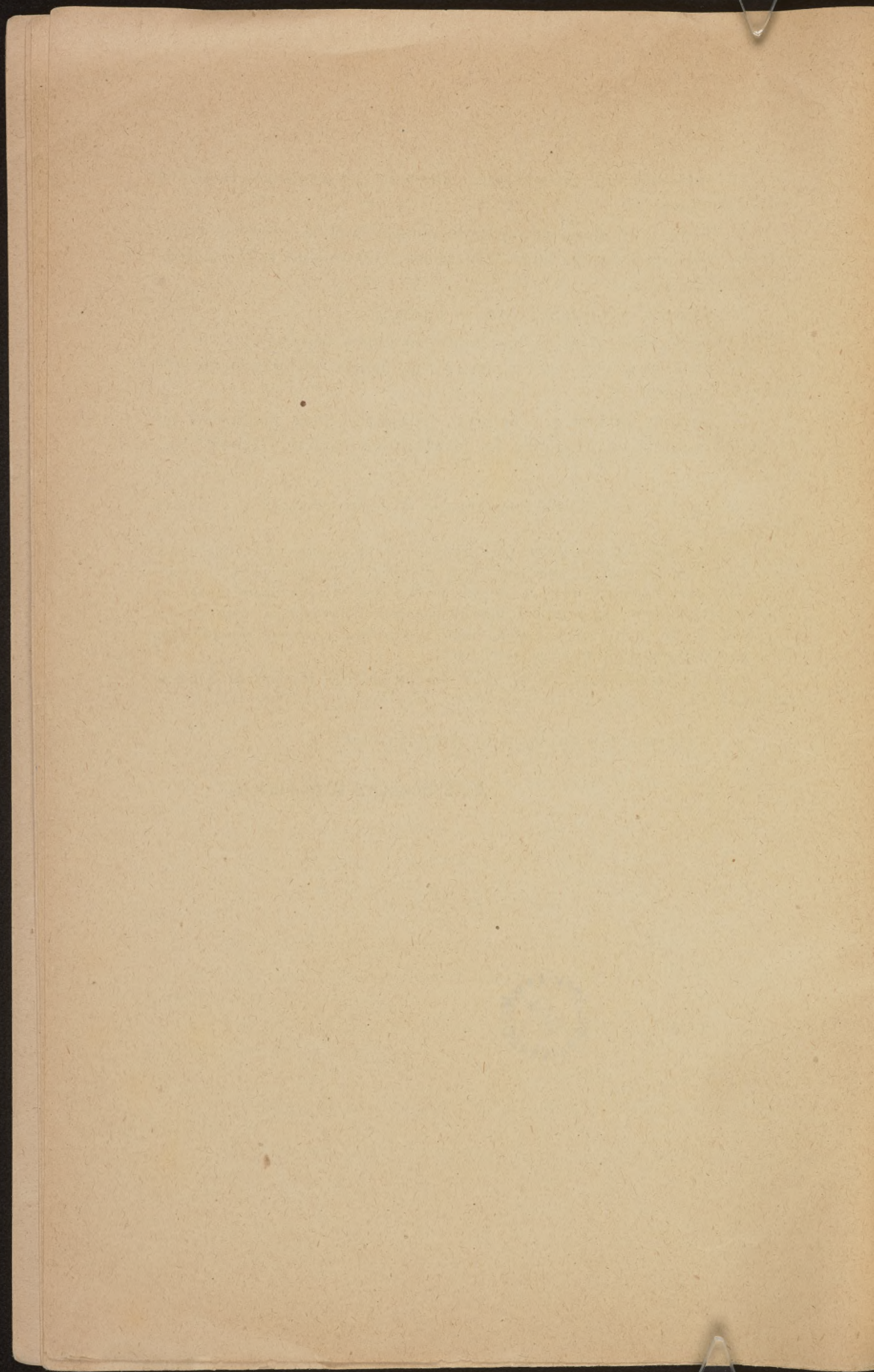
**) Похожій той пацѣрокъ на тягарки отъ пряслицъ, присланы проф. Влад. Б. Антоновичемъ на выставку. Впр. кустосъ А. Петрушевичъ дефиніювалъ той оказъ пацѣрка подѣ ч. 16 яко родъ амулета, якіи выраблялись въ Овручкомъ повѣтѣ; на выставѣ археологической Пештенской, отбывшійся въ г. 1885, было много предложено такихъ оказовъ, которые дефиніювано тамъ яко тягарки отъ сѣтей до лову рыбъ.

***) Предметы отъ ч. 13—17 суть собственностію Народного Дома во Львонѣ.

Львовъ дня 26 Юля (7 Августа) 1886 г.

Д-ръ Исидоръ Шараневичъ.





1.



3.



2.



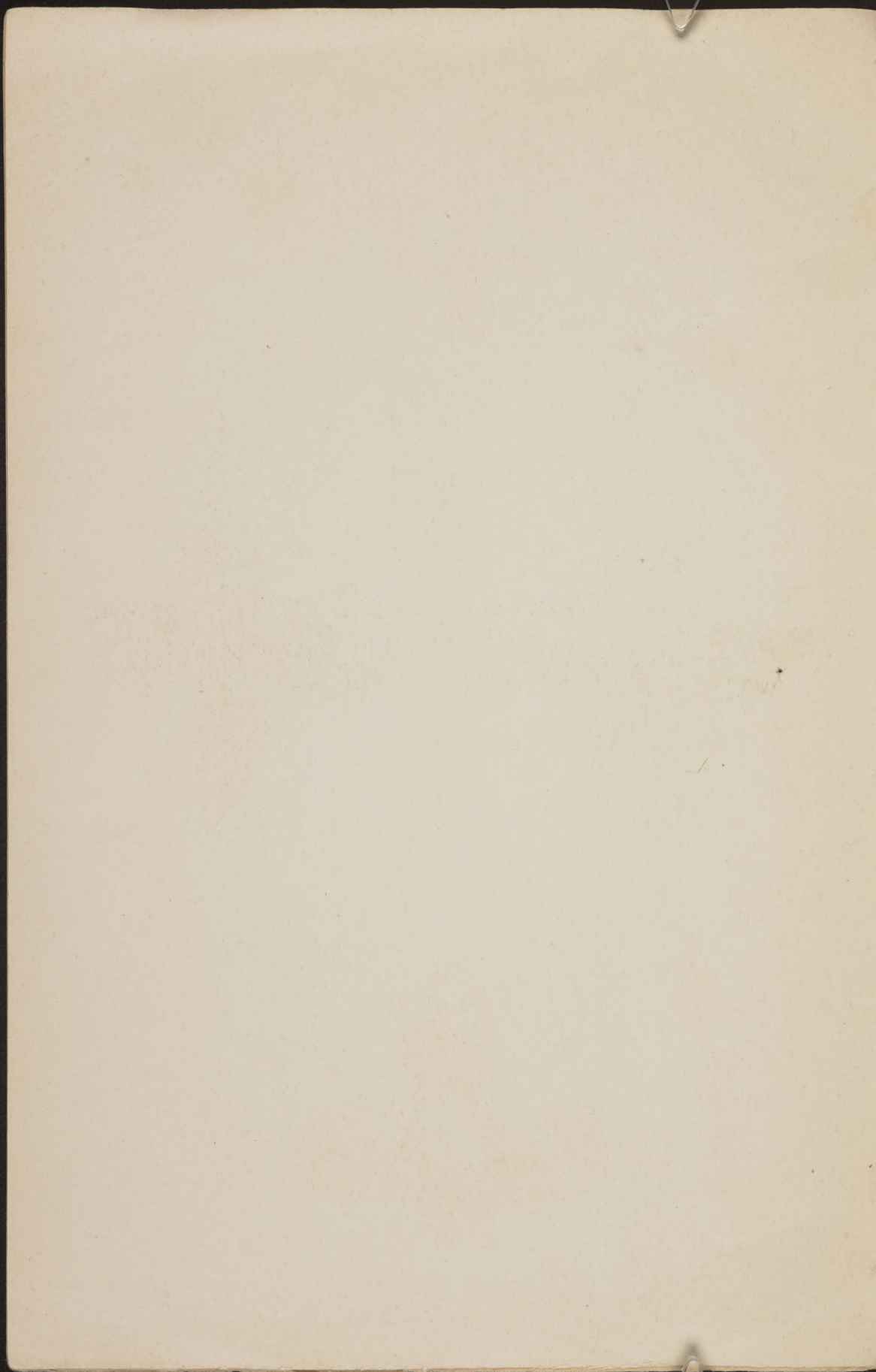
4.



5.



Велич. натур.



1



2.



3.



Вел. ич: натур:

BIBLIOTEKA
BN
MORODON



1.



3.

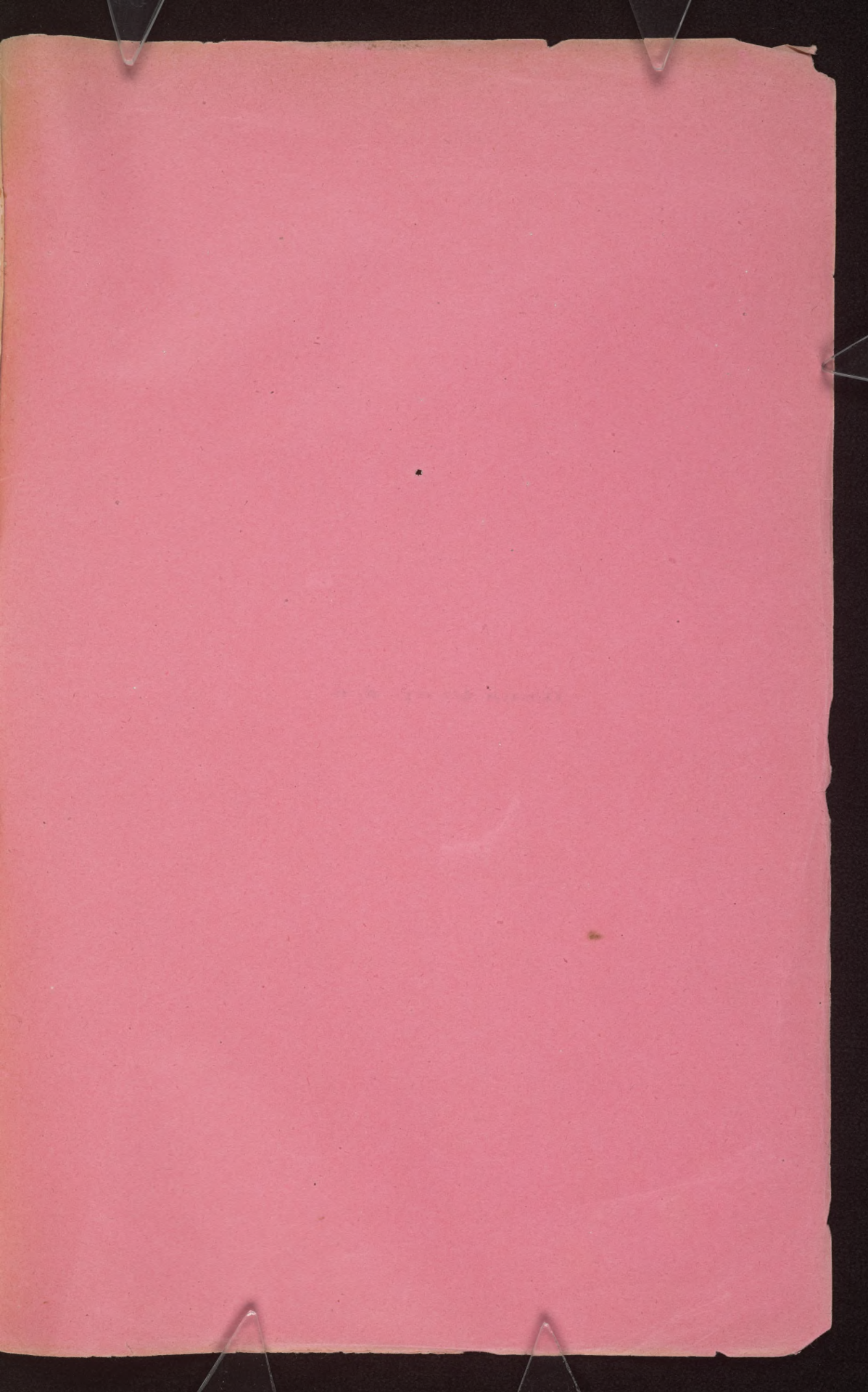


2.



Велич. натур:

BIBLIOTEKA * V * MODRVA *
BV



Цѣна 40 кр. а. в.