

Якщо це були киммерійці, як вважає О. І. Тереножкін<sup>30</sup>, то киммерійці часів кавказьких передньоазіатських походів. Інакше чим пояснюється поява в Носачівському кургані ассірійських пряжок, а на сімферопольській різній кістці та на деяких двокільцевих псаліях передньоазіатських астральних емблем<sup>31</sup>. Як назвати таке швидке поширення заліза в Степу, якщо не пов'язувати цей його процес з передньоазіатськими і середньоевропейськими походами киммерійців.

Отже, серед киммерійських казанів виділяється група з п'яти екземплярів, що має ряд відхилень, зумовлених впливом литого посуду. Оскільки найбільш ранні східноєвропейські литі казани датуються VIII—VII ст. до н. е., до цього самого часу слід віднести і частину клепаних. Цілком можливо, що киммерійські казани являють собою місцеві елементи в культурі VIII—VII ст. до н. е., яка в цілому чужа автохтонним культурам епохи бронзи Північного Причорномор'я.

В. С. БОЧКАРЕВ

### Киммерійські котлы

#### Резюме

В настоящее время в пределах Юга Европейской части СССР известно 18 экземпляров клепаных киммерийских котлов.

Исходя из того, что самые ранние восточноевропейские литые котлы датируются VIII—VII вв. до н. э., к этому же времени следует относить и часть клепаных котлов.

Весьма вероятно, что киммерийские котлы представляют местные элементы в культуре VIII—VII вв. до н. э., которая в целом чужда автохтонным культурам эпохи бронзы Северного Причорноморья.

І. М. ШАРАФУТДІНОВА

### Кам'яні праски епохи пізньої бронзи

Серед знарядь праці, якими користувалися мешканці Північно-Західного Причорномор'я в кінці епохи бронзи, виділяється група своєрідних предметів типу гладильників, що нагадують сучасні праски, але меншого розміру. Робоча частина у них плоска або слабо опукла, в плані овальна чи прямокутна, з заокругленими кутами. Верхня, неробоча, сторона заокруглена і відділена ввімкою-перехватом від нижньої, утворюючи ніби ручку, яку зручно тримати в руці під час роботи. Поверхня знарядь гладенька, особливо заполірована нижня, робоча, на деяких екземплярах можна простежити, що вона немов перепалена від перебування на розжареному вугіллі.

Одну таку праску-гладильник з тремоліто-хлоритового сланцю знайдено на місці поселення епохи пізньої бронзи поблизу Сурської Забори у с. Волоському під Дніпропетровськом<sup>1</sup>. Основа її майже прямокутна,

<sup>30</sup> А. И. Тереножкин. Киммерийцы. — Тезисы докладов на VII Международном конгрессе антропологических и этнографических наук. М., 1964.

<sup>31</sup> Г. Т. Ковпаненко. Носачівський курган VIII—VII ст. до н. е. — Археологія, XX. К., 1966, стор. 177—178; В. А. Ильинская. Культурные железы скифского и предскифского времени. — Новое в советской археологии. М., 1965, стор. 209—211.

<sup>1</sup> О. В. Бодянский. Археологические исследования в межах порожистої частини Дніпра в 1947—48 pp. — АП, т. IV. К., 1952, стор. 169—175.

з слабо заокругленими кутами ( $4 \times 7,3$  см), висота 5 см (рис. 1). Поверхня заполірована й заковчана від тривалого вжитку. Цю праску перероблено з ливарської форми, про що свідчать розміщені на плоскій поверхні три заглибки від штифтів, з допомогою яких звичайно скріплювалися половинки ливарських матриць (рис. 2, 3—3а).

Близькі до праски з Волоського два знаряддя, знайдені О. В. Бодяньським у розмиві поселення пізньої бронзи поблизу с. Капулівка під Нікополем<sup>2</sup>. Вони відрізняються лише меншими розмірами робочої частини —  $2,2 \times 6,5$  см при висоті 4,5 см та  $2,4 \times 5,6$  при висоті 5,2 см (рис. 2, 1, 2).

Фрагмент ще одного полірувальника трохи більшого розміру (висота його близько 7 см) знайдено на поселенні пізньої бронзи неподалік від с. Зміївка на Нижньому Дніпрі<sup>3</sup>. Користувалися ним, мабуть, тривалий час, плоска робоча поверхня його прожарена й відполірована до дзеркального блиску (рис. 2, 7).

Трохи іншу форму має знаряддя з Золотої Балки на Дніпрі<sup>4</sup>. Виготовлене воно з світло-сірого тальково-амфіболового сланцю. Робоча частина його має вигляд прямокутного бруска ( $4,5 \times 5,5$  см), над яким трохи несиметрично до центра розміщений округлояйцевидної форми держак, відділений від плоскої частини виїмкою-перехватом. Висота праски 6 см, поверхня заглажена, але без слідів вогню (рис. 2, 6—6а).

1928 р. у с. Іванівка на березі Ягорлицької затоки на Херсонщині випадково було відкрито поховання з двома кістками, біля яких лежали уламки лискованого посуду, орнаментованого «гравіруванням» і наліпами, та дві кам'яні праски-полірувальники<sup>5</sup> (рис. 2, 4). Полірувальник порівняно зі знахідками з Волоського та Капулівки масивніший і відрізняється більш заокругленою верхньою частиною. Другий полірувальник орнаментований. На жаль, цей унікальний екземпляр, так само як і посуд з поховання, загублено.

Найближчою аналогією до праски з Іванівки, очевидно, є знахідка із с. Красний Оскол поблизу м. Ізюм<sup>6</sup>. Це знаряддя з темно-сіро-зеленуватого тальково-хлоритового сланцю, нижня робоча частина якого, що має овальну в плані форму, рівномірно опукла до середини і добре заліскована. Розмір основи  $7,2 \times 4,3$  см, висота 6,4 см. Овальної форми держак віддалений від основної частини виїмкою, завширшки 1,7—2 см, що приблизно дорівнює ширині пальця. З боків ця виїмка дуже заліскована (рис. 2, 5; 3).

Невеличкий, добре заглажений полірувальник-ступка з характерним перехватом, що відділяє держак від робочої частини з овальною чашевидною заглибкою, нещодавно знайдено в Нікополі<sup>7</sup>.

Ще одна праска відома із зольника культури Ноа, поблизу с. Гін-



Рис. 1. Кам'яна праска з Волоського.

<sup>2</sup> І. М. Шарафутдінова. Нові пам'ятки епохи пізньої бронзи в Нижньому Подніпров'ї. — АП, т. X. К., 1961, стор. 18.

<sup>3</sup> Фонди ІА АН УРСР, Зм. 52/3, 77.

<sup>4</sup> Фонди ІА АН УРСР.

<sup>5</sup> І. В. Фабриціус. Кучугурна рекогносціровка. — Літопис музею 1927—28 рр. Харків, 1929, стор. 37, табл. V, 8.

<sup>6</sup> М. В. Сібільов. Старовинності Ізюмщини, вип. IV. Харків, 1930, табл. XXXIV.

<sup>7</sup> Фонди Нікопольського краєзнавчого музею, № 53.

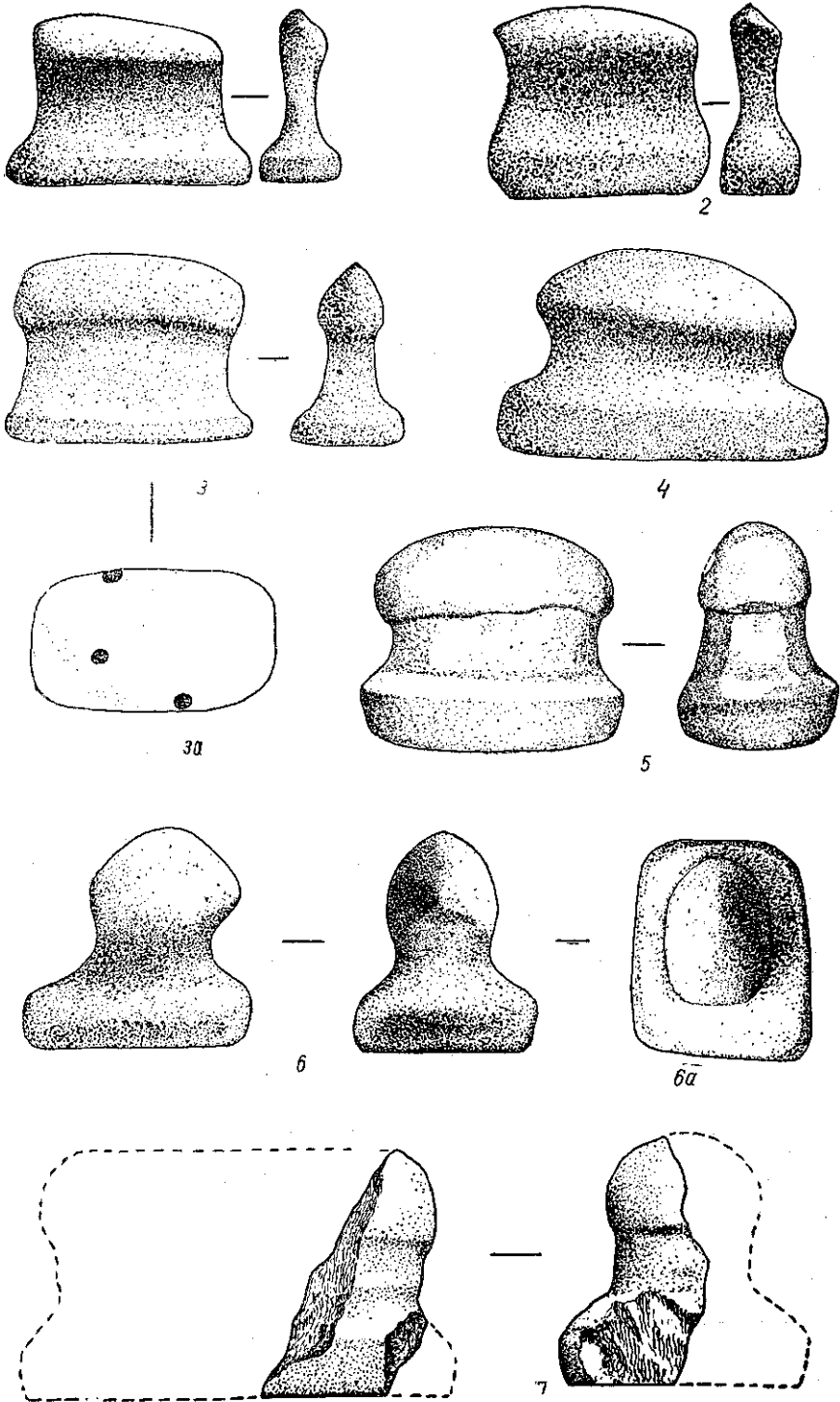


Рис. 2. Кам'яні праски:

1, 2 — Капулівка; 3, 3а — Волоське; 4 — Іванівка (за Фабриціус); 5 — Красний Оскол; 6, 6а — Золота Балка; 7 — Зміївка.

дешти (Молдавія) <sup>8</sup>. Вона нагадує знахідки з Волоського та Капулівки, хоч має й деякі відміни: її виступ-держак майже прямокутний, нема вимки-перехвата. Розмір її  $6,4 \times 4,4$  см, висота 3,7 см.

Цікавий керамічний гладильник трохи меншого, ніж кам'яні, розміру знайдено в шарі ранньосабатинівського часу на поселенні Іллічівка неподалік від Воршиловграда. Він добре обпалений і залощений. Такий предмет, можливо, вживався при обробці керамічного посуду.

За формою всі описані знаряддя, з одного боку, нагадують прості масивні гладильники, що трапляються майже на всіх поселеннях епохи пізньої бронзи, з другого — схожі на сучасні праски. Їх форма, заполированість робочої частини дозволяють вбачати в них знаряддя для розгладжування, шліфування чи лошіння якихось рівних або трохи вигнутих поверхонь. Можливо, що це найдавніші праски, які використовувалися в холодному й розжареному стані, на що вказують сліди вогню принаймні на кількох екземплярах: До речі, в українській етнографії відомий звичай, що, мабуть, сягає в глибоку давнину, — прасування льняних та полотняних наміток гладенькими гальками <sup>9</sup>. Відомі випадки застосування шліфованих каменів при вальцюванні шерстяних тканин <sup>10</sup>.



Рис. 3. Кам'яна праска з Красного Осколу на Харківщині.

Знахідка кам'яних прасок у комплексі матеріалів Волоської ливарної майстерні разом з ливарськими формами і заготовками для матриць свідчить й про інше їх використання. Не виключено, що ними користувалися при шліфуванні поверхонь матриць, про що свідчать знахідки з Капулівки, де також виявлені залишки бронзолivarної майстерні.

На жаль, не всі згадані знахідки пов'язані з закритими комплексами, проте більшість знарядь походить з сабатинівських або синхронних їм пам'яток.

И. Н. ШАРАФУТДИНОВА

### Каменные утюги эпохи поздней бронзы

#### Резюме

На территории Северо-Западного Причерноморья из случайных находок и в комплексах поздней бронзы известно около 10 предметов типа гладильников в виде небольших утюгов с ровной или слегка закругленной рабочей частью и удобным выступом-рукоятью. Основание некоторых орудий заметно прокалено от пребывания на огне — свидетельство использования их в нагетом виде либо по горячему материалу.

Характер материала, из которого изготовлены орудия (сравнительно мягкие породы камня — тальково-хлоритовые, тальково-амфиболовые, тремолито-хлоритовые сланцы), форма и размеры изделий, заполированность рабочей поверхности позволяют считать,

<sup>8</sup> А. И. Мелюкова. Культура предскифского периода в лесостепной Молдавии. — МИА, № 96, стор. 29, рис. 11, 13.

<sup>9</sup> Т. А. Шаповалов. Отчет о раскопках поселения эпохи бронзы у с. Ильичевки. — НА ІА АН УРСР, ф. о. 5802, стор. 7.

<sup>10</sup> Украинский народ в его прошлом и настоящем, под ред. Ф. К. Волкова и др. СПб., т. II, 1916, стор. 556.

что эти орудия употреблялись для полировки и заглаживания предметов ровных или слегка вогнутых и не слишком твердых. В частности, их могли использовать в качестве утюжков для разглаживания тканей, кожаных изделий. Открытие хорошо обожженного заполированного глиняного утюжка на поселении Ильичевка позволяет предполагать, что некоторые из них могли употребляться и в керамическом производстве.

Находки таких утюжков в комплексах поздней бронзы (Волошская мастерская, поселения Капуловка, Змеевка, Гиндешты) уверенно определяют время бытования этих орудий периодом поздней бронзы.

**Б. М. МОЗОЛЕВСЬКИЙ**

### **Товста Могила — видатна пам'ятка Скіфії**

Протягом весни — літа 1971 р. Орджонікідзевська експедиція Інституту археології АН УРСР провела охоронні дослідження царського скіфського кургану Товстої Могили, розташованої на північній околиці м. Орджонікідзе Дніпропетровської обл. В роботі експедиції, очолюваної автором, взяли участь Є. В. Черненко (заступник начальника експедиції), Н. П. Зарайська (старший лаборант), Г. С. Ковпаненко (художник), Г. Л. Євдокимов, О. М. Загребельний (лаборанти) та велика група молоді м. Орджонікідзе. Складні підземні роботи на кургані

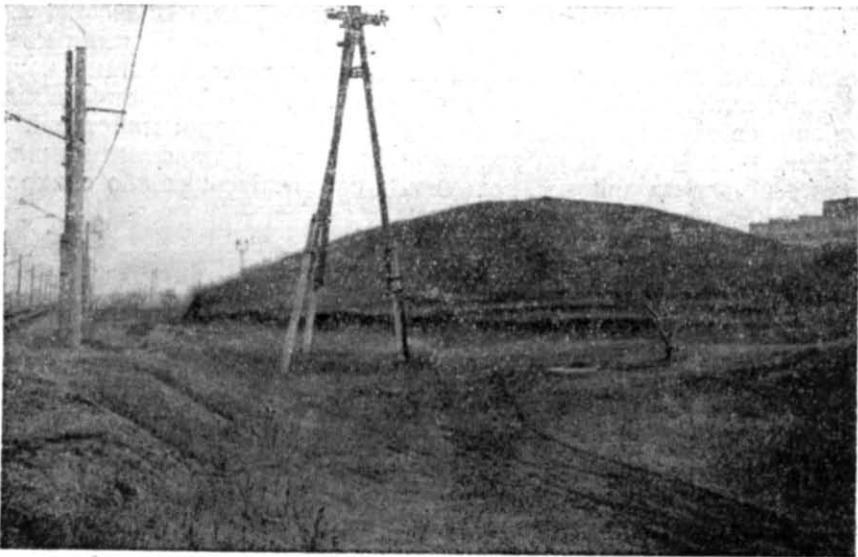


Рис. 1. Товста Могила. Вид з південного заходу.

здійснила бригада шахтарів Орджонікідзевського гірничо-збагачувального комбінату у складі В. О. Степанова (гірничий майстер), Д. Я. Бондаренка, І. Я. Косенка та І. І. Кухтія (прохідники-кріпильники). Дослідження провадилися на кошти Орджонікідзевського гірничо-збагачувального комбінату (директор Г. Л. Серeda). Керівництво комбінату створило для роботи експедиції якнайсприятливіші умови. Велику допомогу в дослідженні пам'ятки експедиції надали партійні і радянські органи та громадські установи м. Орджонікідзе.