

Давньоруські амулети-сокирки у збірці Волинського краєзнавчого музею

Серед експонатів колекції давньоруських виробів Волинського краєзнавчого музею особливу увагу привертають мініатюрні підвіски-сокирки, виготовлені із бронзи. Ці вироби належать до числа найбільш виразних матеріальних пам'яток, що пов'язані з давньоруським язичництвом. Такі предмети поруч з іншими амулетами часто використовуються дослідниками для реконструкції дохристиянських вірувань східних слов'ян [Рыбаков, 1987, с. 546; Седов, 1982, с. 267].

Усього музейна збірка налічує 6 предметів цієї категорії. Вони представлені випадковими знахідками з окремих пунктів Волинської та Рівненської областей.

Одна із підвісок походить із околиць с. Надчиці Млинівського р-ну Рівненської обл. Передана до музею місцевим жителем у 2012 р. Виріб являє собою зменшену копію давньоруської бойової сокири з відтягнутим донизу лезом, напівкруглим вирізом біля основи і видовженням вирізним обухом (рис. 1:1). Її довжина – 4,0 см, ширина леза – 2,7 см. Предмет розламаний на дві частини (злам приблизно по середині). Обух сокирки має мисоподібні виступи, дві пари коротких щокавиць, на внутрішній стороні леза розміщений округлий виступ. На шийці виріб має невеликі рельєфні валики, що відмічають перехід від леза до обуха. Сокирка з обох боків орнаментована – бічні грані обрамлені бордюром у вигляді двох паралельних урізних ліній і поміщених між ними коротких поперечних відрізків, що йдуть вздовж зовнішнього боку та по краю леза, на деякій відстані від нього та у вигляді однієї лінії з дотичною до неї зигзагоподібною, що проходить вздовж внутрішнього боку. Орнамент на обох гранях значно затертий, край леза достатньо гострий, має зазубрину.

Друга підвіска походить із с. Коршів Луцького р-ну Волинської обл. Знайдена неподалік відомого Коршівського городища. Як і попередня передана до музею у 2012 р. Вона являє собою сокирку із широким симетричним лезом, внутрішній край якого оздоблений двома «острожцями» (рис.1:3). Верхня (обушкова) частина відламана та втрачена. Ширина леза становить 5,5 см. Лезо з обох боків орнаментоване – із внутрішнього боку обрамлене бордюром у вигляді двох паралельних урізних ліній і поміщених між ними коротких поперечних відрізків, а вздовж краю леза, на деякій відстані від нього – у вигляді прямої лінії з

дотичною до неї зигзагоподібною. Крім того, на поверхні граней, в межах трикутника, утвореного бордюром, наявні округлі виїмки – на одній грані дві, а на іншій – чотири, три з яких розміщені на верхніх кутах зигзагу, а одна – посередині над ними, утворюючи таким чином рівнобедрений трикутник. На одній із граней орнамент більш затертий. Лезо має деформацію у вигляді дугоподібного вигину, край леза в кількох місцях має сліди спрацювання.

Ще чотири підвіски представлені фрагментарно – обушковими частинами. Одна з них походить із околиць с. Буяни Луцького р-ну Волинської обл. (рис. 1:2), інші три – з околиць Луцька; останні були опубліковані у науковому збірнику «Старий Луцьк» [Савицький, Охріменко, 2007, с. 134-135].

Аналогічні підвіски є досить частими знахідками при розкопках давньоруських городищ, селищ і курганів XI-XII ст. на території всієї Русі. На Волині такі знахідки відомі із Володимира (фонди ВВІМ), а також із Жорнівського городища; остання виявлена в житлі другої половини XI – першої половини XII століть [Прищепа, 1992, с. 127].

Проблемі призначення мініатюрних сокирок присвячено декілька наукових досліджень. Вперше, найбільш детально, ця категорія підвісок була розглянута в спеціальній статті В. Даркевича (1961 р.), який зібрав дані про значну серію, а саме – 25 бронзових підвісок-сокирок, виявлених у різних регіонах давньоруської держави та систематизував цей матеріал [Даркевич, 1961, с. 91-102]. Дослідник зазначив, що розміри сокирок, спосіб їх носіння і місце у складі поховального інвентаря, а також пережиткові народні повір'я і звичаї свідчать про те, що вони служили амулетами – предметами, що наділялись надприродними властивостями. В. Даркевич відмітив таку цікаву особливість – у жодному випадку сокирки не були знайдені в складі комплектів давньоруських підвісок-амулетів XI-XIII ст. на одній основі з ними. Цей факт, на думку дослідника, можна пояснити особливою значимістю цих предметів, що відрізняється від звичайних рядових оберегів. Вчений спробував розкрити смисловий зміст, вкладений в ці мініатюрні моделі, шляхом аналізу орнаменту, який зустрічається на більшості екземплярів:

1) зигзагоподібна лінія, що йде вздовж леза сокирки – зигзаг із глибокої давнини був символом блискавки;

2) маленькі концентричні кола або кола з точкою в центрі – загальноновживані солярні символи (починаючи з бронзового віку);

3) інколи в орнаменті сокирок сонячні знаки і зигзаг-блискавка з'єднані разом таким чином, що кружки розташовані на кутах зигзагу. Таке поєднання могло бути графічним вираженням уявлення про „родинні” зв'язки сонця і блискавки.

Таким чином, на думку В. Даркевича, орнаментация давньоруських сокирок-амулетів вказує на їх імовірний зв'язок з громом та блискавкою, символами яких вони були. Про це ж свідчать пережиткові народні обряди, що пов'язані з сокирами [Даркевич, 1961, с. 96-97].

В. Даркевич також відмітив, що амулети-сокирки мають на собі сліди активного їх використання – леза сокир часто спрацьовані та покриті зазубринами. В ряді випадків зберігаються дерев'яні руків'я, на які сокирки були насаджені [Даркевич, 1961, с. 98]. До речі, як ми вже вказували в описі, сліди спрацьовання на лезах сокирок наявні також і на екземплярах із Коршева та Надчиців.

На основі аналізу етнографічних матеріалів, даних міфології та археології В. Даркевич зробив висновок про те, що підвіски-сокирки зображали зброю слов'янського бога-громовика Перуна і були пов'язані з його вшануванням. Цей висновок став поширеним і використовувався в багатьох узагальнюючих дослідженнях по давньоруській культурі.

Через три десятиріччя (у 1992 р.) вийшла інша спеціальна публікація, присвячена цій категорії амулетів. Її автор, російський дослідник М. Макаров, навів дані про 62 мініатюрні сокирки, що були знайдені на території колишньої Русі та за її межами [Макаров, 1992, с. 96-97]. У своєму дослідженні автор приділив найбільшу увагу аналізу «археологічного контексту» знахідок. Такий підхід дав змогу суттєво переглянути висновки В. Даркевича. Нові знахідки, багато із яких походять із датованих культурних шарів чи із закритих комплексів, дозволили суттєво уточнити хронологію і географію поширення цих предметів.

Найбільш чисельну групу з переліку М. Макарова – 39 шт. – складають амулети, що імітують бойові сокири з відтягнутим донизу лезом, напівкруглим вирізом біля основи і видовженим вирізним обухом – тип IV, за А. Кірпи́чниковим [Кирпичников, 1966, с. 36, 37, табл. XIII: 4-8, табл. XXI: 1, 2, 8-12]. Сюди ж ми додаємо і вище описану сокирку із с. Надчиці. Їх розміри: довжина від 4 до 5,5 см, ширина леза від 2,8 до 4 см. Більшість мініатюрних сокирок цього типу належить до XI ст. Частина знахідок датується в рамках XI-XII ст. [Макаров, 1992, с. 43-44].

Другу групу за М. Макаровим складають 18 сокирок з широким симетричним лезом, внутрішній край якого оздоблений двома «острогцями» [Макаров, 1992, с. 43-44]. Сюди ми також додаємо описану вище сокирку із Коршева, а також із Володимира та Жорнева. Амулети цієї групи відтворюють форму широколезових сокир, що отримали значне поширення в Скандинавії і Прибалтиці у X-XI ст. На території Давньої Русі знахідки широколезових сокир трапляються досить рідко. Амулети-сокирки другої групи датуються початком XI – першою половиною XII ст.

М. Макаров відмітив ряд особливостей, пов'язаних із формою, орнаментом та обставинами знаходження підвісок-сокирок:

1. Схожість амулетів першої групи із справжніми бойовими сокирами.

2. Подібність орнаментальних композицій на підвісках-сокирках та на парадних, інкрустованих сріблом, бойових сокирах, а саме: короткі поперечні лінії на шийці мініатюрних сокирок, подвійний бордюр на краях бічних граней, зигзагоподібна лінія з круглими заглибленнями, що йде вздовж краю леза та ін.

Циркульний орнамент хоча й не пов'язаний генетично із орнаментом, проте немає достатніх підстав для того, щоб вважати кола символами небесних світил. Адже добре відомо, що циркульний орнамент у XI – XIII ст. мав широке застосування і використовувався для оздоблення різноманітних предметів – від бурштинових хрестиків до кістяних гребенів і від скроневих кілець та браслетів до ручок ножів і шил. На думку М. Макарова, кола на сокирках-амулетах мали лише декоративне призначення.

3. Амулети-сокирки зустрічаються практично по всій території Давньої Русі – як на півдні – в Середньому Подніпров'ї, так і на півночі – в Білоозер'ї, як на заході – в Полоцькій землі, так і на сході – на території Володимиро-Суздальської землі. При цьому ареали підвісок обох типів практично співпадають.

Найбільша концентрація знахідок простежується в Середньому Подніпров'ї, Приільменні, у Волго-Окському Межір'ї, тобто в найбільш густонаселених і розвинутих в соціально-економічному відношенні регіонах Русі. Нові знахідки, що публікуються в нашій статті, дозволяють включити в перелік цих регіонів також і Волинську землю.

За кордонами Русі XI-XII ст. знахідки амулетів-сокирок зустрічаються на території Скандинавії, Прибалтики, Середнього Поволжя, проте не складають там значної групи.

Таким чином сокирки були не локальним, а загальноруським різновидом амулета.

4. Більше половини екземплярів пов'язані з містами. Із 46 сокирок, виявлених в межах Русі, 23 знайдені в культурному шарі міст, 4 – з порубіжних фортець, 2 – з міських некрополів, 4 – з дружинного могильника, 2 – на звичайних селищах і лише 3 – в рядових сільських курганах.

Приблизно така ж картина проглядається і стосовно нашого регіону – Володимир, Луцьк – волинські міста, що існували з X ст., Коршів та Жорнів – городища, які функціонували в період відповідно XI – початок XII ст. та кінець X – середина XII ст. і за своїм статусом найімовірніше

були містами [Кучинко, 2002, с. 27-28], в Буянах відоме давньоруське селище [Кучинко, Охріменко, 1995, с. 131], а с. Надчиці знаходиться в 3-4 км від давньоруського городища в с. Ярославичах [Свешніков, Нікольченко, 1982, с. 82].

Географія знахідок однозначно свідчить, що сокирки-амулети не були поширеними серед сільського населення. Їх власниками були головним чином жителі міст, військових фортець і селищ дружинників.

Симптоматичними є знахідки сокирок в прикордонних пунктах: на півдні, в Подніпров'ї і Посульї (Ліплява, Яблуневе, Торговицьке, Воїнь), південному сході (Біла Вежа) і заході Русі (Дорогочин, Буківна, Городниця), тобто в тих містах, що особливо часто виявлялись ареною військових дій. За межами Русі сокирки зустрічались на території Пермської губернії, на Ветлузі, у Волзьській Болгарії, на о. Вайгач, в Естонії, Польщі і Фінляндії – там, де руські дружинники збирали данину або куди вони здійснювали військові походи.

5. Підвіски-сокирки не зустрічаються в жіночих похованнях в наборах амулетів. Серед дев'яти задокументованих поховань лише два – жіночі, п'ять належить хлопчикам, одне – підлітку 17-19 р. Одне дитяче поховання та поховання підлітка супроводжувались предметами, пов'язаними з військовим спорядженням. В дитячих і чоловічих похованнях мініатюрні сокирки знаходились біля ніг кістяків – біля стопи, біля коліна або біля тазу справа, там само, де носили справжні бойові сокири.

Таким чином, амулети-сокирки, являючи собою чудові зразки прикладного мистецтва, не були прикрасами і не мали постійного місця в костюмі.

Опираючись на перераховані особливості, М. Макаров зробив висновок про зв'язок амулетів-сокирок з військовим середовищем і специфічними для нього віруваннями і обрядами. Дослідник наголосив, що амулети відтворюють не загальний образ сокири, а конкретний тип бойової зброї, і їх знахідки пов'язані переважно з тими давньоруськими пам'ятками, де найбільш велика ймовірність зустріти сліди професійних воїнів. Відомо, що бойові сокири в Давній Русі були основною зброєю молодших дружинників – „отроків”. В бронзових підвісках-сокирках відповідно можна побачити своєрідні знаки приналежності до військового стану, що надавались синам дружинників при постригах – обрядах, що супроводжували перше обрізання волосся у дитини [Макаров, 1992, с. 51].

Археологічний контекст знахідок, стверджує М. Макаров, не дає підстав уважати, що вони мають будь-яке відношення до вшанування вищих божеств язичницького пантеону. Адже бронзові сокирки-амулети не були відомі на Русі в X ст., коли язичництво було офіційною державною

релігією, а стійка «іконографія» амулету склалась у XI ст., коли святилища Перуна були вже зруйновані. Сам тип сокири, відтворюваний амулетами, не давня архаїчна, а нова форма зброї, поширеної лише в XI ст. Імовірно, після прийняття християнства дружинники відмовились від вшановування вищих язичницьких богів, проте язичницькі вірування, пов'язані із специфічним укладом життя професійного воїна, набули в XI ст. подальшого розвитку, який втілювався в особливих типах військових амулетів [Макаров, 1992, с. 51].

Знахідки амулетів-сокирок на території Волині, більша частина з яких знаходиться у Волинському краєзнавчому музеї, суттєво доповнюють джерельну базу по вивченню цього типу амулетів. Враховуючи нове картографування знахідок (рис. 2; рис. 3), Західну Волинь можна включити до переліку регіонів, де простежується найбільша їх концентрація.

За формою та орнаментациєю волинські знахідки в цілому аналогічні до екземплярів з інших давньоруських регіонів. Щоправда екземпляр із с. Надчиці має одну цікаву відмінність – зигзагоподібна лінія (символ блискавки за В. Даркевичем) тут іде не вздовж краю леза, як на інших давньоруських підвісках [Даркевич, 1961, с. 94, рис. 2:2,3; Макаров, 1992, с. 42, рис. 1:1-5], а вздовж внутрішнього боку (рис. 1:2). Це, на нашу думку, можна пояснити або помилкою майстра або тим, що виріб виготовлявся в пізніший період, можливо наприкінці XII ст., коли смислове значення орнаменту було вже призабуте і майстер лише наслідував більш старіші зразки, не акцентуючи увагу на особливостях орнаментальної схеми.

До I типу, за класифікацією М. Макарова, належить підвіска із с. Надчиці; сюди ж, зважаючи на форму обуха (один бік прямий), можна віднести фрагмент із с. Буяни та два фрагменти із околиць Луцька [Савицький, Охріменко, 2007, с. 138, рис. 6:1,2]. До II типу належить підвіска із с. Коршів, а також один із фрагментів з околиць Луцька [Савицький, Охріменко, 2007, с. 138, рис. 6:3]. Якщо врахувати вище вказані знахідки із Володимира та Жорнева (тип II), то бачимо, що кількість підвісок обох типів знайдених на території Волині однакова – чотири підвіски типу I і чотири – типу II.

Як і на решті території Русі волинські знахідки пов'язані з містами та городищами.

Отже, в цілому знахідки виявлені на території Волині підтверджують більшість висновків М. Макарова, а саме про те, що:

- мініатюрні сокирки були не локальним, а загальноруським різновидом амулета;
- сокирки-амулети не були поширеними серед сільського населення;
- цей тип амулетів був пов'язаний з військовим середовищем і специфічними для нього віруваннями і обрядами.

На підтвердження того, що цей тип підвісок слугував не звичайними прикрасами, а також був поширений лише серед певної обмеженої групи населення, свідчить також і їх відносно невелика кількість у порівнянні з іншим поширеним різновидом давньоруських підвісок – лунницями, а також і у порівнянні із загальною кількістю знахідок натільних хрестів чи енколпіонів того ж періоду.

Не виключається також і генетичний зв'язок окремих елементів орнаменту на підвісках-сокирках із орнаментом на бойових сокирах. Однак сумнівно, щоб циркульний орнамент на амулетах мав лише декоративний характер. До того ж не слід ігнорувати те, що в XI-XII ст. язичницькі пережитки були ще досить сильними. Тому, не виключено, що походження розглядуваного типу амулетів якимось чином все таки пов'язано із вшановуванням Перуна. На пізнішому ж етапі існування, в XII ст., ці підвіски могли залишатися лише своєрідними знаками приналежності до військового стану, а також виконувати функцію оберега для воїна.

Література

1. Даркевич В. П. Топор как символ Перуна в древнерусском язычестве // Советская археология. – 1961. – № 4. – С. 91-102.
2. Кучинко М. М. Волинська земля X – середини XIV ст.: археологія та історія. Навч. посібн. – Луцьк: Ред.-вид. відд. «Вежа» Волин. держ. ун-ту ім. Лесі Українки, 2002. – 314 с.
3. Макаров Н. А. Древнерусские амулеты-топорики // Российская археология. – 1992. – № 2. – С. 41-56.
4. Прищепя Б. А. Жорнівське городище на річці Стублі // Археологічні дослідження проведені на території України протягом 80-х років державними органами охорони пам'яток та музеями республік. Тематичний збірник наукових праць. – К., 1992. – С. 119-129.
5. Рыбаков Б. А. Язычество древней Руси. – М.: Наука, 1987. – 782 с.
6. Савицький В., Охріменко Г. Мініатюрні сокирки-амулети – джерело для реконструкції дохристиянських вірувань давніх слов'ян // Старий Луцьк: науково-інформаційний збірник. Вип. III. – Луцьк 2007. – С.130-138.
7. Свешніков І. К., Нікольченко Ю. М. Довідник з археології України. Ровенська обл. – К.: Наукова думка, 1982. – 116 с.
8. Седов В. В. Восточные славяне в VI-XIII вв. // Археология СССР. – М.: Наука, 1982. – 327 с.

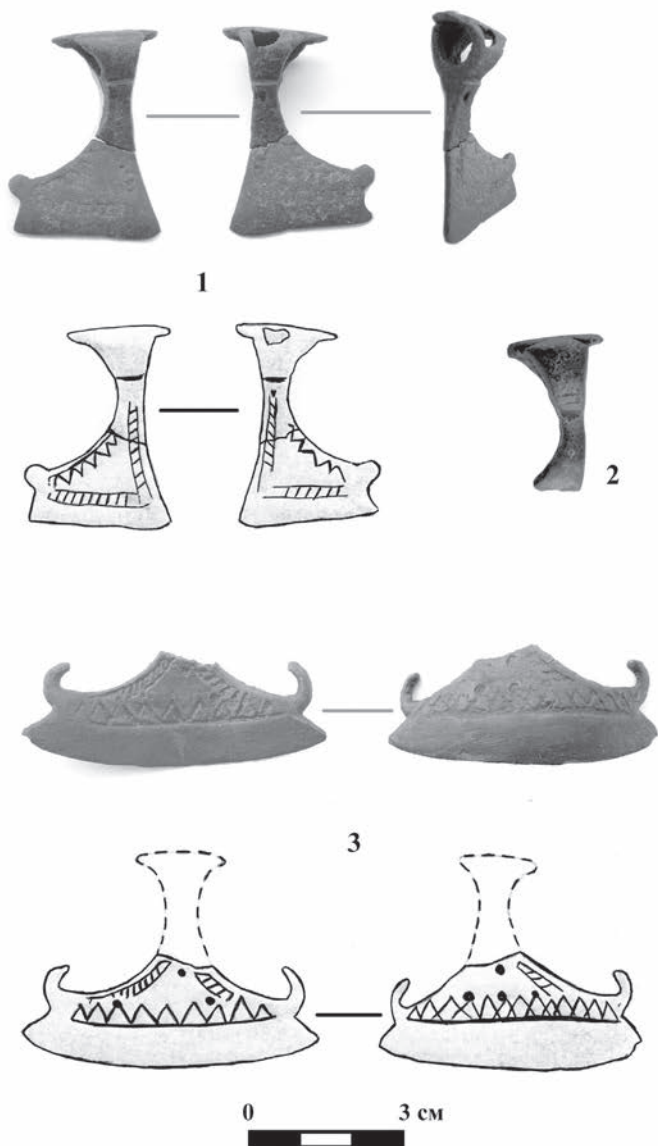
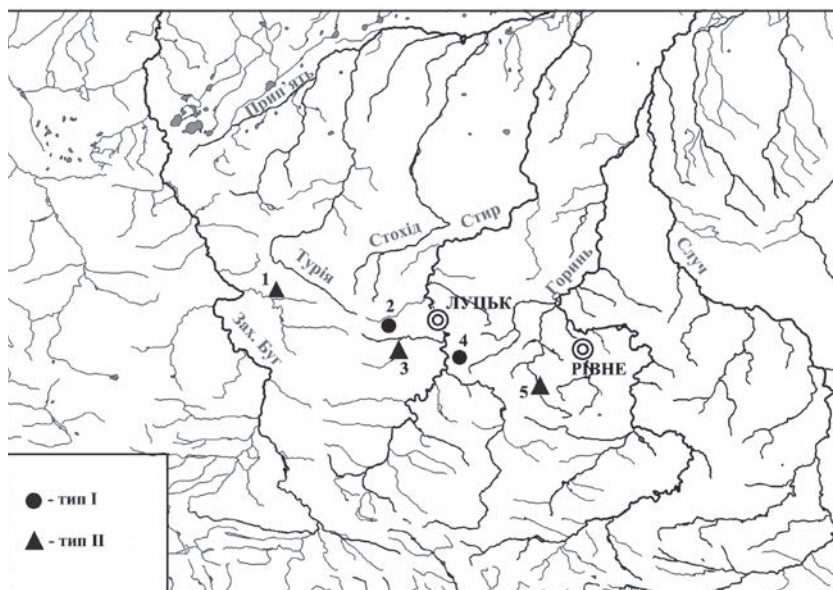


Рис. 1. Давньоруські амулети-сокирки XI - XII ст. та їх фрагменти із збірки ВКМ:
1 - с. Надчиці Млинівського р-ну Рівненської обл.;
2 - с. Буяни Луцького р-ну Волинської обл.;
3 - с. Коршів Луцького р-ну Волинської обл.



**Рис. 2. Знахідки давньоруських амулетів-сокирок на території Волині:
1 - Володимир; 2 - Буяни, 3 - Коршів, 4 - Надчиці, 5 - Жорнів**

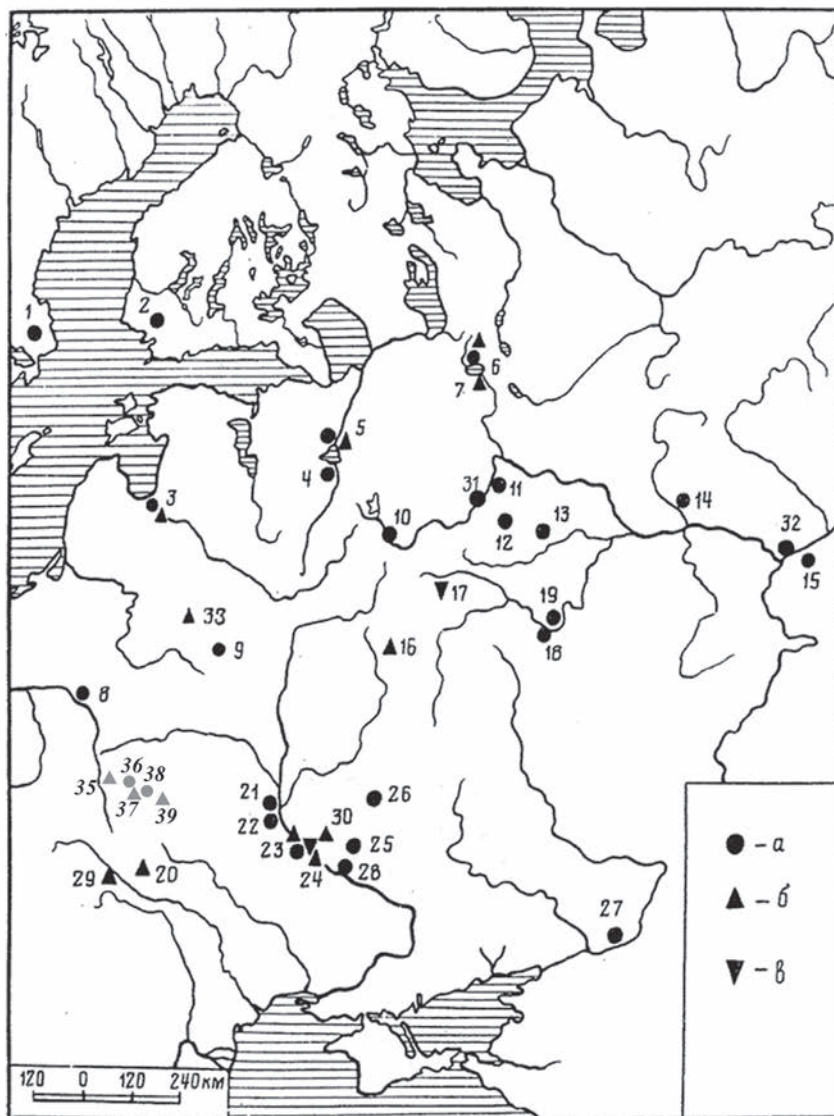


Рис. 3. Знахідки давньоруських амулетів-сокирок на території Русі та в суміжних регіонах, за М. Макаровим, з доповненням авторів (п.35 - п. 39):
 а - амулети-сокирки типу I; б - амулети-сокирки типу II; в - амулети-сокирки невідомих або несерійних типів