

І. В. Сапожников, Ю. В. Болтрик

ЯГОРЛИЦЬКІ КУРГАНИ НА ЛІВОБЕРЕЖЖІ ДНІСТРА (історія вивчення, картографія та топографія)

*Положение... места между обоими
Яурлыками для обитания кажется
всех выгоднее. Сия выгодность...
была причиною того, что оно...
обсеяно курганами*

Андрей Мейер (1794, с. 109)

Статтю присвячено забутому, проте дуже важливому, скупченню курганів між невеликими степовими річками Мокрий Ягорлик та Сухий Ягорлик на лівобережжі Середнього Дністра. На підставі аналізу різномірних джерел встановлюються назви курганів та окреслюється загальна топографічна ситуація розташування ланцюга насипів, зведених вздовж одного із стародавніх шляхів. Обґрунтовується думка, що кургани були зведені вздовж стародавнього шляху, що вів до гирла Дунаю на півдні, а північні гілки розходились в напрямку поселеньських структур середньої течії Південного Бугу і Середнього Дніпра.

Ключові слова: кургани, лівобережжя Середнього Дністра, історія досліджень, картографія, топографія, торгівельні шляхи.

Здавалось, що на теренах України всі великі кургани вже виявлені, а їх скупчення дозволяють окреслити (принаймні для скіфського часу) певні центри просторових утворень (Болтрик 2013, с. 193—202; 2015, с. 77—83). Проте виявилось, що на сьогодні враховані не всі зони зі значними могильними насипами. Так, на межі Степу з Південним Поділлям існує ще один важливий ланцюжок потужних курганів і він досі практично невідомий широкому загалу дослідників. Цьому витягнутому в просторі скупченню могильних насипів і присвячена наша стаття.

Вервечка курганів займає вододіл, що утворюють дві невеликі річки — Ягорлик (Мокрий Ягорлик) та Сухий Ягорлик (Великий Сухий Ягорлик). Їх заплави сходяться поблизу лівого берега Дністра, а загальна протяжність вододілу від с. Бочманівки Подільського району Одещини складає 44,5 км. Серпоподібний в плані мис 2—4 км завширшки (в нижній час-

тині сягає 5,6 км), в своїй протяжності змінює напрям від меридіонального ближче до широтного. Абсолютні висоти мису падають зверху до низу від 230 до 135 м, а рівні тальвегів нижніх частин заплави Ягорликів до підтоплення в 1954 р. Дубосарським водосховищем перебували на відмітках 9—10 м (зараз 27,5 м). Гребінь мису хвилястий, оскільки місцями його різуть бокові яри та балки. Ці особливості, ймовірно, знайшли своє відображення в назвах обох малих річок, адже *ǰgrilik*, *eǰrilik* в перекладі з тюркської означає «звивистий», «кривий».

Ближче до Дністра в бортах долин-каньйонів, нижче лесів та пісків розкриваються відкладення білого вапняку (котельцю), який добувають кар'єрами і шахтами. Зараз мисом протягом 25,8 км (до кордону України і Молдови) прокладено автошлях М13 Полтава — Бухарест. Південний захід вододілу (з сс. Дойбани, Койково і Дубово) належить Молдові. Велика його частина на протязі 31,5 км входить до складу України (площа до 100 км²). Лівий берег р. Ягорлик займають сс. Флора, Окни (райцентр), Новий Орач (бувний Червоний Орач), Малаївці, Розівка (Ілля), Розівка (Селунська), а правий берег Сухого Ягорлика — сс. Ставрово, Унтилівка, Будаївці, Гулянка, Платонове, Федорівка, Новорозівка.

Цей компактний мікрорегіон є унікальним природно-географічним утворенням і сам по собі, і за місцем свого розташування. Ягорликом пролягає частина межі поміж зонами степу і лісостепу, а межі регіону сягають долин басейну Дністра і його допливів Кучургану, Томашлику. Його протилежний край підступає до верхів'їв долин річок Кодима і Тилигул, які належать до басейну Південного Бугу. З 1540-х рр. до 1793 р. Ягорлик розмежовував землі

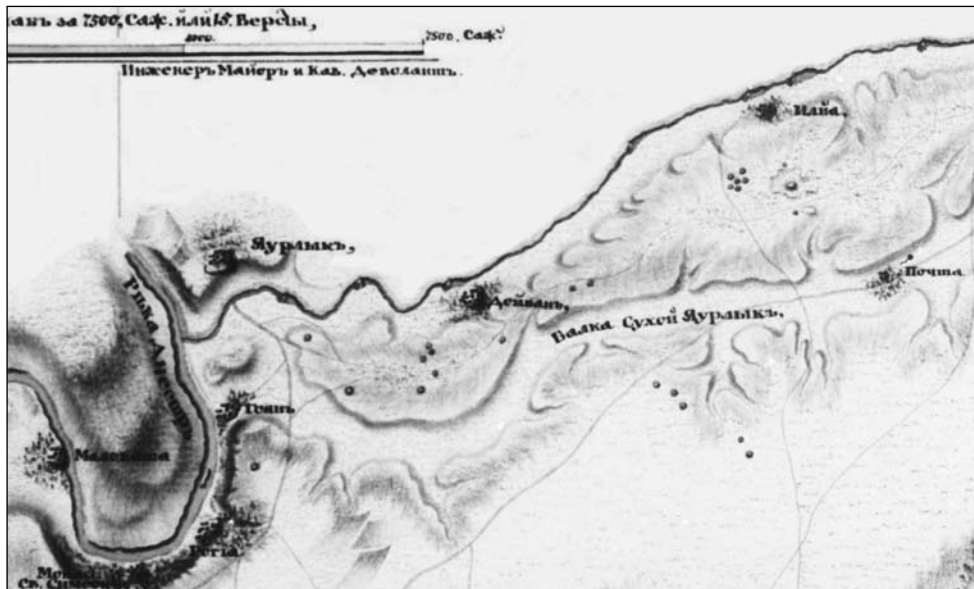


Рис. 1. Ягорлицький мис (нижня частина; «Карта Очаковской обл.» де Волана 1791 р.)

Оттоманської Порти та Російської імперії з Річчю Посполитою, а пізніше був межею Херсонської та Подільської губерній.

Вперше описав і навіть намалював Ягорлицький мис французький художник і військовий інженер на польській службі Ж.-А. Мюнц. В серпні 1781 р. він спустився Дністром на човні до гирла Ягорлика, а потім повернувся коляскою з Бендер до Польщі шляхом Дубоссари — Балта. У підписах до трьох малюнків, що зображають місце впадання Ягорлику до Дністра і вид на долину річки дещо на північ від с. Окон, він написав: «видно тут більше курганів, ніж мешканців», «на височинах безліч курганів, деякі великих розмірів». Про долину річки він написав, що: «вона оточена горами висотою від 300 до 400 футів [90—120 м]» (Мицик 2005, 37—38, 43—44, рис. 30—31, 37).

Десять років потому А. Мейер, який подорожував тут, теж згадував Ягорлицький мис. Вчений звернув увагу на присутність виходів «зливного каменю»¹, «гарних сінокосів, особливо від гирла Сухого Яурлика до самої пошти», але більш за все його вразила велика кількість курганів (див. епіграф). Про останні він зауважив, що, швидше за все, їх насипали слов'яни, хоча одночасно припустив їх глибшу давнину, бо «навколо цих курганів не видно жодних вибоїн і знижень в місці розташування...», з яких могла бути «взята земля для насипання цих пагорбів» (Мейер 1794, с. 109—112, 201—202).

У тому ж році цю місцевість описав військовий інженер Ф. П. де Волан. Його рапорт містить спостереження з топографії, геології, ботаніки, шляхів, населення тощо. З курганів він описав найприкметніший біля с. Ілля (Розів-

ка): «На височині, біля кургану є зарослі стародавні руїни, а на кургані навіть квадратний фундамент (цоколь) досить міцної будівлі на зразок башти, побудованої з обробленого каменю на розчині» (Петрунь 1928, с. 161; Волан 2002, с. 123). На мапі, яка додається до праці Ф. П. де Волана, навколо цього кургану є щось на зразок хрестоподібної в плані стіни або огорожі (рис. 1). Згадуючи Сухий Ягорлик, він повідомив про пізні, але унікальні для України об'єкти: «Цими місцями проходить частина поштової дороги з Дубазара в Балту і т. д., і тут знаходяться дві поштові станції. Поруч з іншим місцем [друге з них], неподалік від дороги знаходяться залишки турецького караван-сараю, а за 13 верст звідси на тій же дорозі [в бік Балти] ще один караван-сарай, відновлений одним євреєм, який тримає тут заїжджий двір» (Волан 2002, с. 124). Звернемо увагу на караван-сараї, які разом з заїжджими дворами слугують маркерами «відвічних шляхів». До локалізації цих атрибутів шляху повернемося дещо нижче.

Перша задокументована знахідка стародавніх артефактів на цих курганах була зроблена 1805 р. Тоді селянин П. Гончарук «під час оранки на кургані Сорой знайшов три сокирки». Згодом поруч виявили два ручних кам'яних жорна (Ястребов 1894, с. 170). У 1880-х рр. поблизу Дойбани селяни розкопали два невеликих кургани та один (з п'яти) біля Койково, але зустріли тільки людські кістки (Ястребов 1894, с. 169; Гошкевич 1903, с. 54—55).

На початку 1890-х рр. В. М. Ястребов зібрав відомості про старожитності Херсонської губернії, де Ягорлицькі кургани зайняли своє гідне місце. Священик А. Хухровський повідомив, що «в Дубовській волості на р. Ягорлик налічується більш 10 курганів» поблизу самого

1. Щільного, суцільного, непористого (Даль 2001, с. 90).

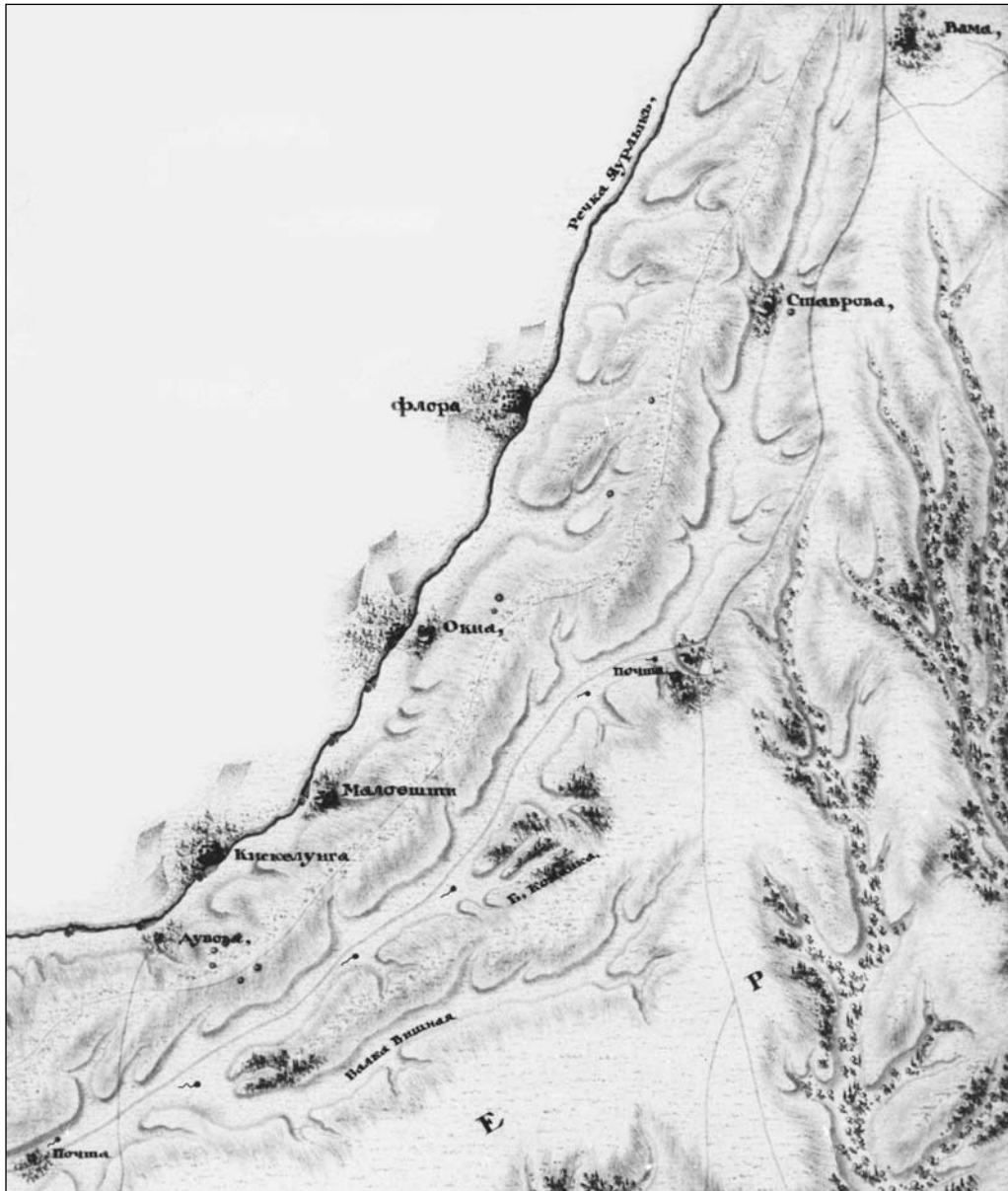


Рис. 2. Ягорлицький мис (верхня частина; «Карта Очаковской обл.» де Волана 1791 р.)

с. Дубове три великих — один з них висотою 4—5 сажень (8—10 м) і два малих, та два кургани поблизу с. Дойбани. Докладнішу інформацію В. М. Ястребову надіслав К. С. Васіліади, який налічив на березі р. Ягорлик (в межах другої Малаештської волості) 54 кургани, описав і навів назви найбільших з них (Ястребов 1894, с. 168—170). Через відсутність в добірці В. М. Ястребова карти, ці дані довгі роки залишалися неприв'язаними.

Наприкінці XIX ст. «за 20 м від Трактирної Могили під час оранки на глибині 0,7 м була знайдена плита розмірами 2 × 1 м, під нею лежали людські кістки і безліч каменів різної форми і величини». На початку XX ст. у с. Малаївці «при оранці поля випадково виявлені залізні цвяхи, бурав, коса, леміш, шість серпів, два стремена, сокирка, ланцюг для підвішування казана та шматки металу; мідні три

тарілки, кунган, ще три мідні тарілки металеві» (Фабрициус 1951, с. 37; ОАК 1902, с. 132).

Тут доречно згадати про два відкриття першої третини XX ст. поруч з нашим регіоном біля с. Маяки (Ново-Германівка), на лівобережжі балки Вижній — лівої притоки Сухого Ягорлику. Першим був курган, розкопаний графом С. Г. Карузо на власних землях (Сообщ. 1911, с. 20—21; Фабрициус 1951, с. 39). У ньому відкрили основну могилу пізнього кочовика в супроводі осідланого коня. Оскільки цей об'єкт досі не включено до відповідного зведення пам'яток (Добролюбський 1986 та ін.), його опис наводимо в додатку 1. У свою чергу, виходячи з аналізу карт, є підстави припустити, що цей курган розташовувався за 4 км на північ від с. Маяки, на плато, що примикає до долини балки Вижній. Другою знахідкою є так званий «Червономаяцький скарб ливарника» з 19



Рис. 3. Ягорлицький мис, нижня частина (3-верстова карта, 1840—1850-ті рр.)

кам'яних матриць для відливання кинджалів, списів, кельтів, доліт, ножа, що датується межею 12—11 ст. до н. е. Його випадково знайшли в 1932 р. на поселенні, за 2,5 км на південь від села Окни (Черняков 1965).

Перша розвідка, проведена співробітниками ОАМ в 1954 р. переважно правим берегом Ягорлику (Кравченко 1960), та друга, здійснена Одеським палеолітичним загonom ЛОІА АН СРСР 1962 р., охопили в пошуках пам'яток кам'яного віку частково сам мікрорегион (Борисковский 1964). У 1975 р. спробу розвідки всього Окнянського району зробила експедиція Одеського університету під керівництвом А. Г. Загинайло. На жаль, через відсутність автотранспорту, було обстежено та описано лише кілька курганних груп у смт. Окни і с. Малаївці, до того ж в звіті відсутні схеми, а матеріали залишилися неопублікованими.

У 1988 р. Буго-Дністровська експедиція ІА АН УРСР (нач. І. В. Сапожников) в межах програми «Зводу пам'яток історії та культури УРСР» (Сапожников 1991) виконала суцільну розвідку Ягорлицького мису (Сапожников 1989b, с. 41—55, рис. 19—20, 26—32, фото 9—22; Сапожников, Новицький 1990), дані якої про кургани надані в додатку 2. Наголосимо, що 30 років тому через режим секретності розвідку проводили без карт, спираючись лише на земельний план Окнянського району, а межі згаданих К. С. Васіліаді ділянок генерального межування (так званих «дач») були невідомі.

Згодом, за три роки, кургани молдавської частини Ягорлицького мису описав А. Ган-

ган (Gangan 1993). У 2007 р. регіон обстежив С. І. Коваленко і додав до них ще кілька насипів (Коваленко та ін. 2011; дод. 3).

І, нарешті, в жовтні 2017 р., з метою огляду потенційних об'єктів для майбутніх розкопок, відділ «Польовий комітет» ІА НАНУ здійснив спеціальну поїздку для огляду і оцінки стану української частини Ягорлицьких курганів.

Втім археологічна картографія регіону розпочинається з 1791 р., коли Ф. П. де Волян по всьому вододілу налічив 25 насипів, що стоять окремо і невеликими групами (рис. 1—2). Понад півстоліття ці кургани не цікавили нікого, аж поки військові топографи в середині 1840-х рр. не провели тут зйомку для «карт-трехверстною». Пізніше поглиблені топографічні роботи тут мали місце в 1880—1990-х рр. («одно-» і «двохверстівки» 1910—1930-х рр.¹), наприкінці 1920-х рр. (Карти Генштабу РСЧА), а також в 1950-х і 1980-х рр. (різні видання карт ВТС Радянської Армії), але більшість з них, наприклад одноверстівки і особливо пізніші карти масштабів 1 : 25000 і 1 : 10000 (і РСЧА, і ВТС), залишаються недоступними. Відзначимо, що цей район охопили зйомки, що проводилися при складанні окремих багатолістових карт: 20-верстової 100-листової (близько 1800 р.), 10-верстових Ф. Ф. Шуберта (1820-і рр.) та І. А. Стрельбицького (1860-і рр.), а також для створення губернських і повітових карт і планів генерального межування (листи

1. За археологічним наповненням вони майже подібні одне одному.

Тираспольського повіту поки недоступні).

У той же час більшість згаданих карт є для нас робочим знаряддям і джерелом важливої інформації, проте їх археологічна наповненість нерівнозначна (Сапожников 1989а; 2003 та ін.). Наприклад, в досліджуваному районі на трьохверстівках (лл. 29-7, 28-8 і 29-8) відзначено 121 курган (рис. 3—4), а на двохверстівках (лл. 41-28, 42-27 і 42-28) — 96 насипів (рис. 5—6). Як бачимо, для пошуку і фіксації курганів більш інформативною є трьохверстівка, хоча поки що ми не можемо порівняти її з картами всього мікрорегіону М 1 : 50000 (рис. 7—8) і більшими. Проте, вдалося відшукати копію одного листа 250-метрівки (Х35—55-В-б; рис. 9), на якому відзначені курганні групи: Окни 2—8 насипів висотою від 1 до 3 м (на трьохверстівці — 10 + 11) і Новий Орач (Червоний Орач) — 5 курганів від 0,7 до 1,3 м (на трьохверстівці — 6 + 2). Це однозначно свідчить на користь трьохверстівок, але при їх використанні на практиці виникає проблема прив'язки до сучасних карт, яка найкраще вирішується шляхом зіставлення (і тих, і інших) з реальними курганами на місцевості.

Тут доречно згадати залишки старої поштової дороги. Ці рештки і досі помітні на окремих ділянках, вони правлять орієнтиром для прив'язки археологічних об'єктів (Додаток. 2). Вперше поштову дорогу згадав Ф.П. де Волян, який не лише описав її ділянку, що проходить по тальвегу Сухого Ягорлику, але і вказав її на карті разом з двома поштовими станціями. Перша з них стояла на правому березі річки біля сучасних сіл Федорівка та Гулянка (Жуляновка), а інша станція Вамська — на високому лівому березі в с. Олександрівка (рис. 1—2). Знаючи це, можна впевнено припустити, що перший із згаданих вище караван-сараїв знаходився біля Вамської станції, а другий — далі шляхом до Балти, поблизу станції Липецької (рис. 11).

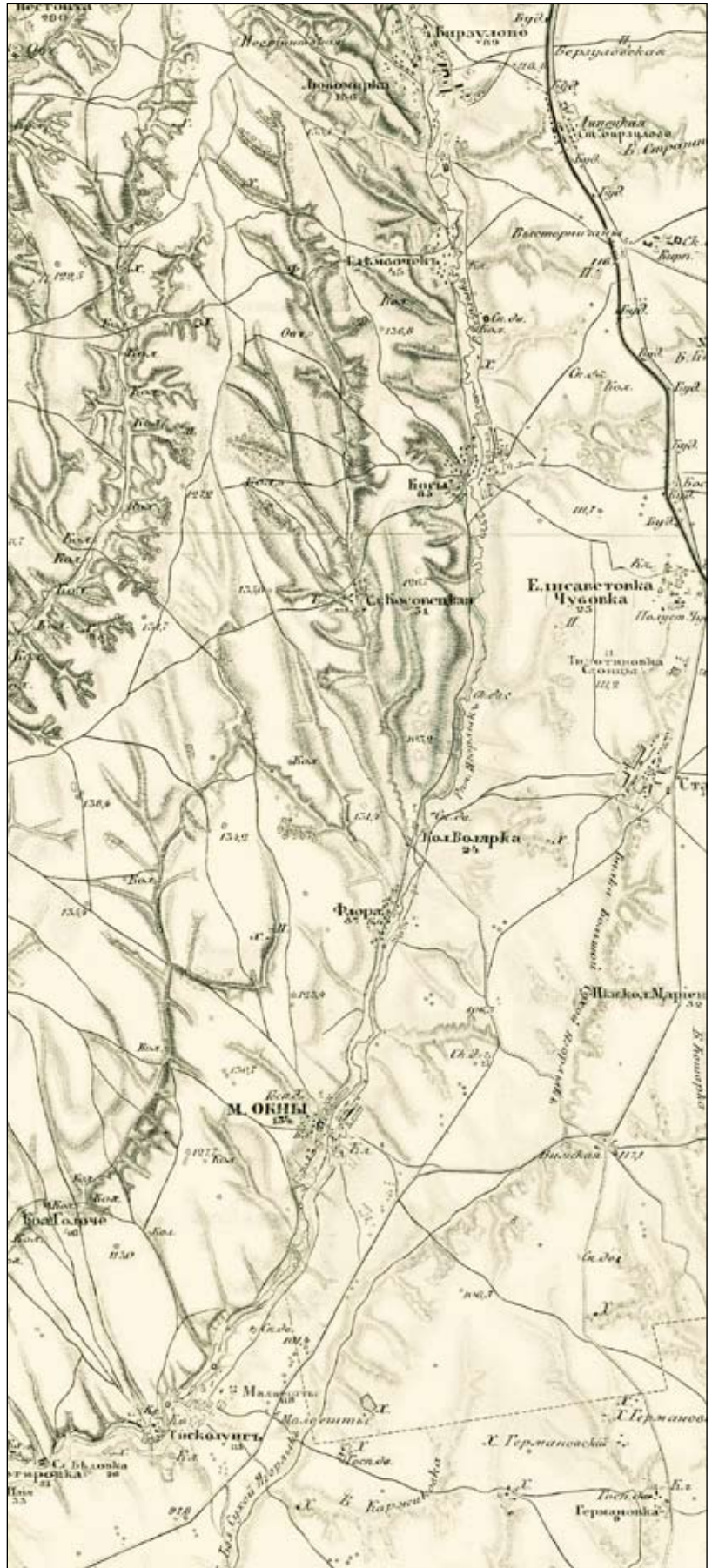


Рис. 4. Ягорлицький мис, верхня частина (3-верстова карта, 1840—1850-ті рр.)

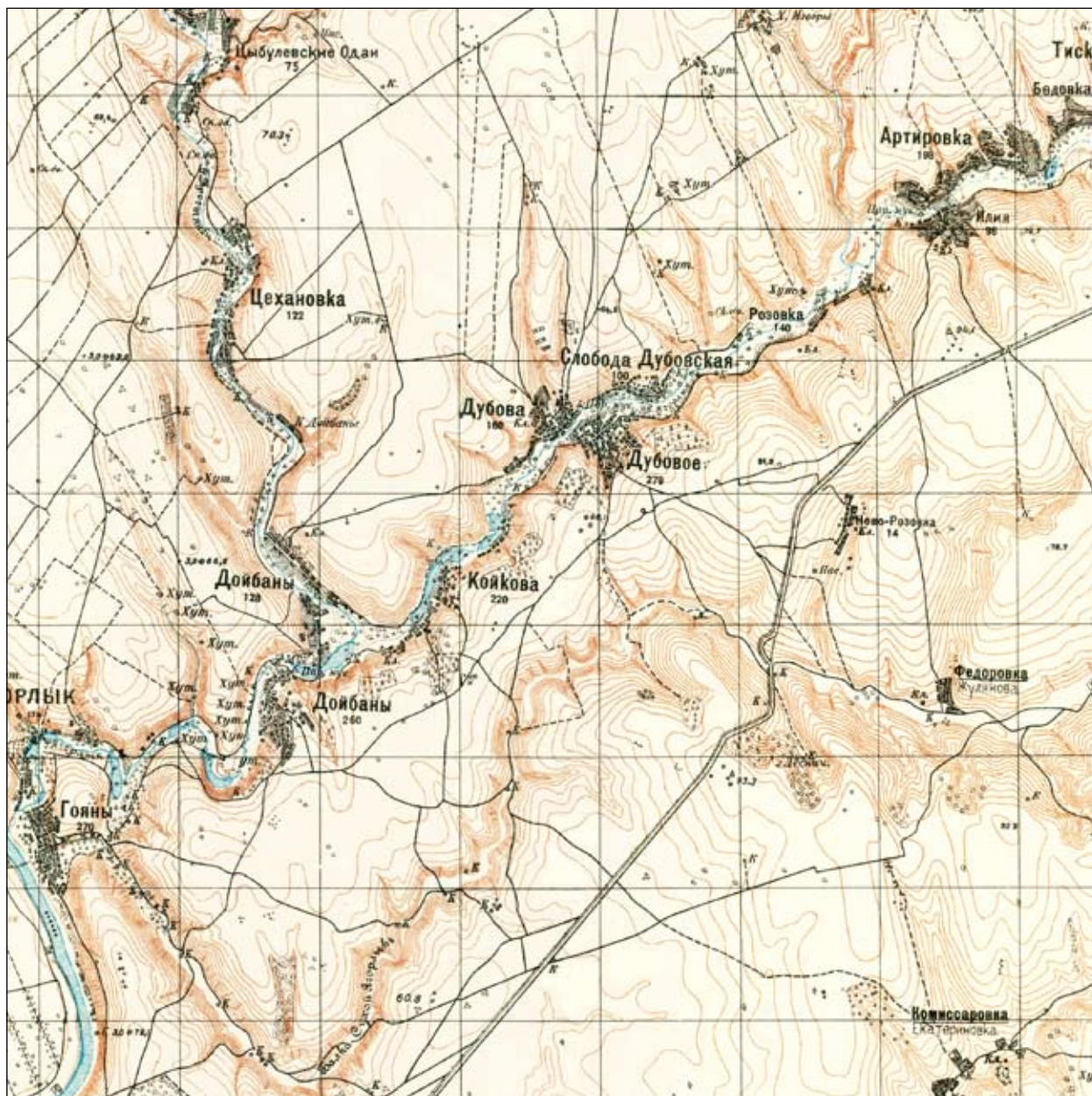


Рис. 5. Ягорлицький мис, нижня частина (2-верстова карта, 1910-ті рр.)

Історію цієї і більш ранніх доріг мікрорегіону раніше виклав Ф. Є. Петрунь. На його думку, не пізніше XVII ст. дорога, що веде з земель південного Поділля вдовж Ягорлика до Дубоссар, була відгалуженням Кучманського шляху (Петрунь 1928, с. 160). З кінця того ж століття цей відрізок став частиною шляху Київ — Константинопіль, а з 1730-х рр. особливої популярності набув маршрут від Ольвіополя на Бузі — вверх Кодимою через Палієве Озеро — «ключі Егорлицькіє» до Дністра і далі до Бендер. У 1770 р. цим шляхом пройшла російська армія, залишивши редуги у сс. Бірзулове, Окни і Дубово (Петрунь 1929, с. 34—36), сліди яких поки не виявлені.

З останнього десятиріччя XVIII ст. до 1872 р. регіоном пролягала частина поштової дороги Санкт-Петербург — Київ — Балта — Дубосса-

ри, а до кінця XIX ст. — військово-транзитна дорога Дубоссари — Балта. З 1804 р. фіксується її друга (головна протягом тривалого часу) гілка, що йшла вододілом мису від ст. Ягорлик з трактиром Солунського до Окон (рис. 3—4). Після завершення будівництва залізниці Київ — Одеса поштовий тракт ліквідували разом із Ягорлицькою і Вамською станціями, а замість них влаштували земську поштову станцію Малаїшти поблизу корчми (Соколовський 1894, с. 33—34 та ін.; рис. 4). Стосовно дороги, що пролягає вододілом від Окон до Ставрово, зауважимо, що вона була влаштована після 1894 г. (явно раніше 1917 р.), але втратила своє значення після будівництва Полтавської траси в 1960-х рр.

Тут доречно згадати про земельні наділи мікрорегіону. Відразу ж підкреслимо, що на-

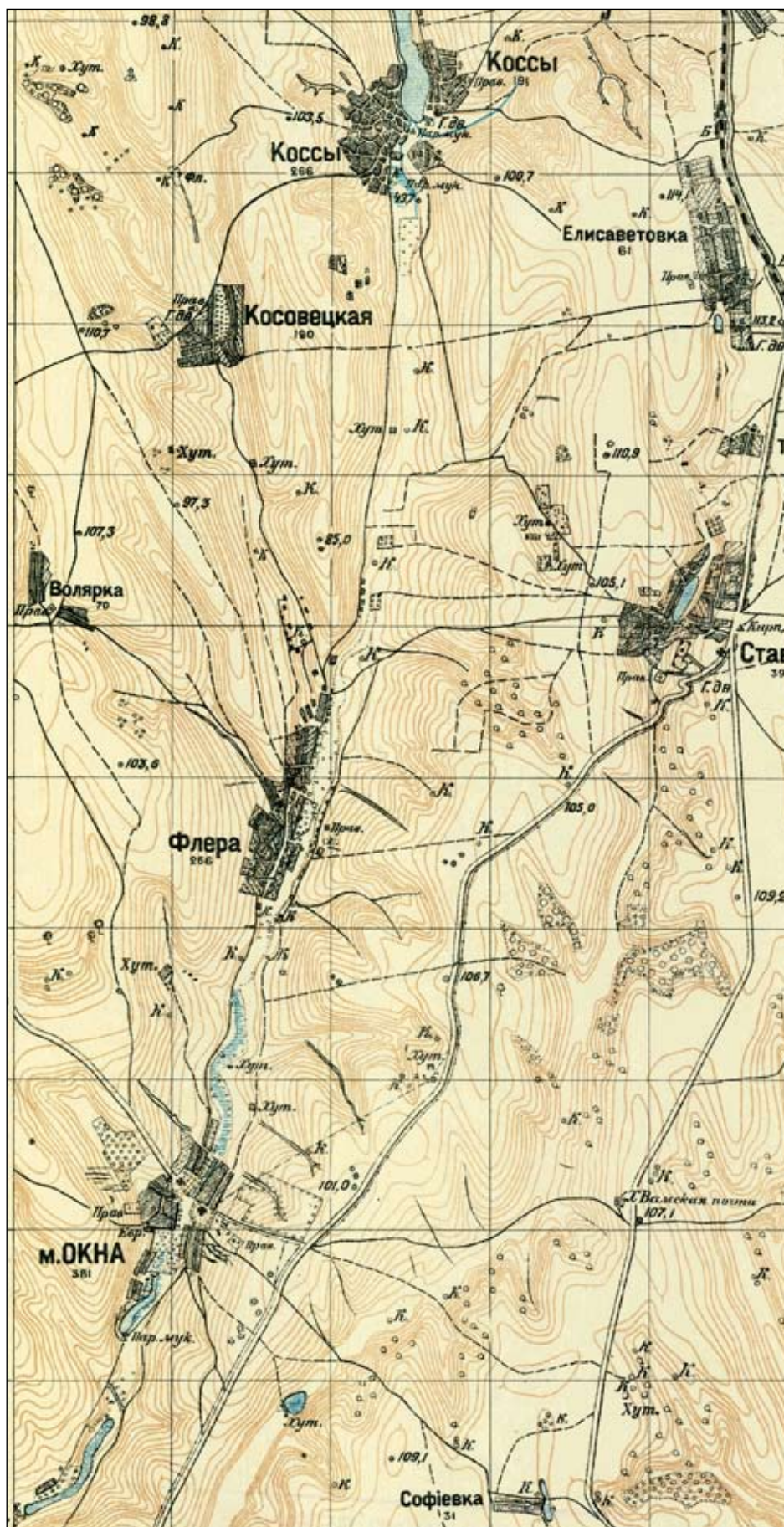


Рис. 6. Ягорлицький мис, верхня частина (2-верстова карта, 1910-ті рр.)

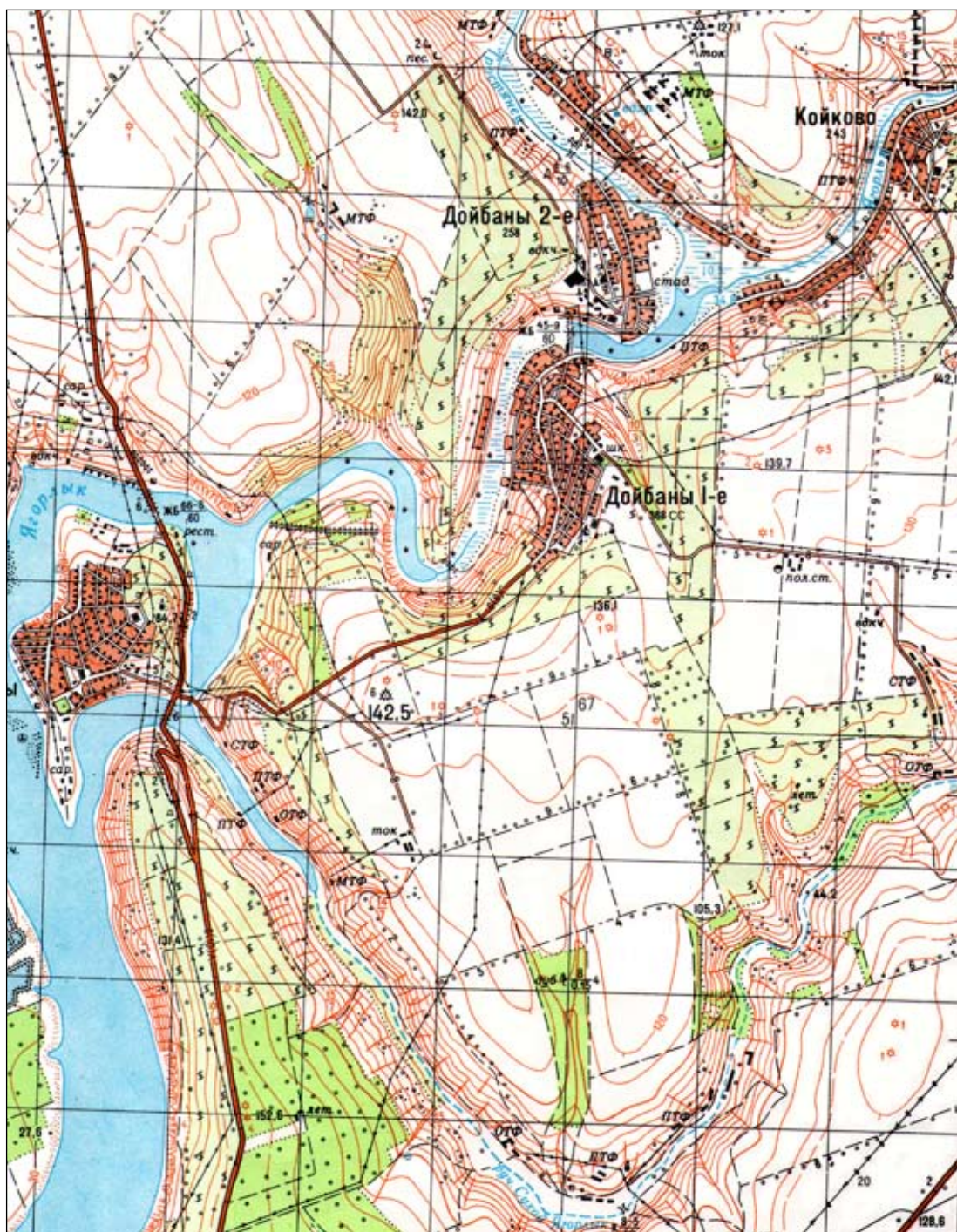


Рис. 7. Ягорлицький мис, нижня частина (500-метрова карта, 1980-ті рр.)

прикінці XVIII — початку ХХ ст. землі його нижньої частини (сс. Дойбани, Дубове, згодом Койково) входили до складу великої казенної дачі Дубоссари в Тираспольському повіті Херсонської губернії. Земля решти мису в 1792—1793 рр. була роздана в приватні руки. Назвемо ці дачі від низу до верху: 4. Полковника і кавалера Івана Селунського 1550 десятин; 6. с. Ільїно Іллі Катаржі 12100 дес., ... 12. с. Окон дійсного статського радника Скарлато Стурдзи 12200 дес.; 13. Капітана Крісті Манойло 6100 дес.; 14. с. Флора Івана Макарескула 6050 дес. (Каховський 1875, с. 322—323).

У 1795 р. їх нумерація змінилася: 193. — с. Дубове та ін.; 195. — с. Розівка І. Л. Селунського; 16. — с. Ільїно І. Катаржі; 201. — с. Очки і 202. — с. Флора тих самих власників (Григорович 1876, с. 43—44) (рис. 10—11).

Наприкінці 1834 р. до складу новоствореного Ананьївського повіту перейшли дачі № 201 і вище за течією Ягорлика, причому межа між згаданими повітами в мікрорегіоні збігалася з межею поміж Дубовської і другої Малаїштської волостями (рис. 4). У 1856 р. сс. Дубово, Дойбани та ін. залишалися казенними, інші належали спадкоємцям: сс. Ілля і Малаєшти — ге-

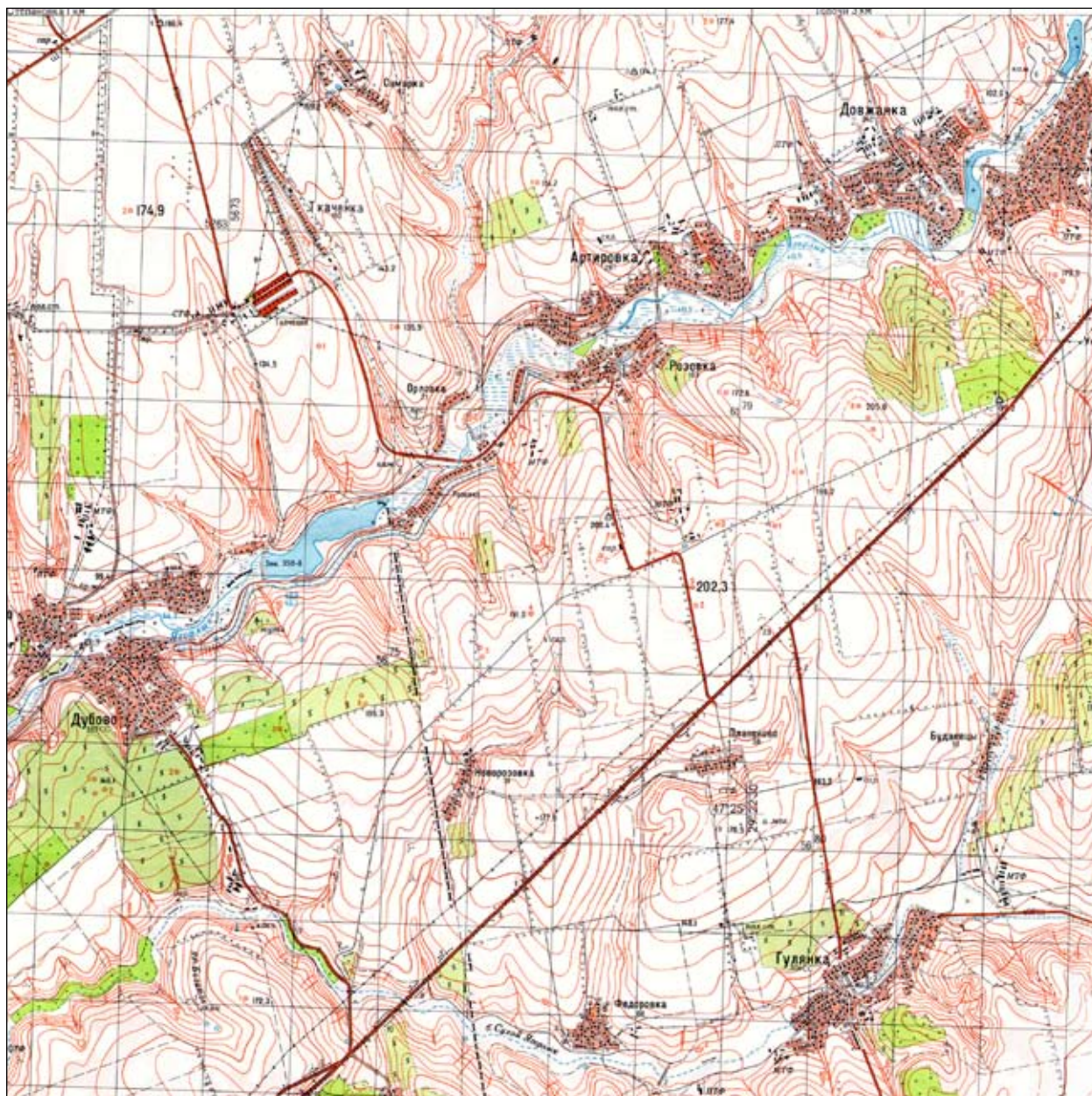


Рис. 8. Ягорлицький мис, середня частина (500-метрова карта, 1980-ті рр.)

нерал-майора Катаржі, с. Розівка — Паруллі, Розівка (Селунка) — Селунская (ДАОО, ф. 14, оп. 1. Д. 1873, лл. 40 об. — 41 об.). Між цією датою і 1873 р. дача Катаржі з селами Малаєшти, Іллі та Гулянкою (Григоро-Павлівкою) перейшла до Ф. П. Родоканакі (Пивовар та ін. 2010, ДАОО, ф. 249, оп. 1, спр. 611), а в 1880—1890-х рр. дача Стурдзи з центром в с. Окни — князю А. Є. Гагаріну (Андреев 1898, с. 194—195).

Повернемося до насипів великих Ягорлицьких могил, описаних К. С. Василяді з північного сходу на південний захід (Ястребов 1894, с. 170) та спробуємо зв'язати їх з нині існуючими, використовуючи інформацію про дороги і дачі. Насипи перераховані в тому ж порядку, разом з даними розвідок 1988 р., наведеними в квадратних дужках (додаток 2; малюнки за: Сапожников, Новицький 1990).

1. *Трактирна Могила*¹ в 1/2 версти від кордону Тираспольського і Ананьївського повітів, в 1 1/2 в. від Мокрого Ягорлика і 20 саж. від дороги з Балти в Дубоссари, на землі кн. Гагаріна [масток в с. Окни], 3 саж. [6,5 м] висоти = [Окни два з шести насипів (к. 1 — 6,6 м); с. 57, рис. 6: 1] (рис. 12).

2. *Скакова Могила* за 320 саж. від попередньої, в 1 1/2 в. від Ягорлику і в 50 саж. від Балтської дороги, на землі П. Ф. Родоканакі, висотою 3 саж. 1 аршин [7,2 м] = [Червоний Орач

1. Швидше за все, це не та Трактирна Могила, про яку в щоденнику згадував В. І. Гошкевич (див. вище; Фабрициус 1951, с. 37), оскільки в 1840—1890-х рр. трактир стояв також біля дороги, праворуч біля повороту в с. Малаєшти (рис. 4), на землях П. Ф. Родоканакі.

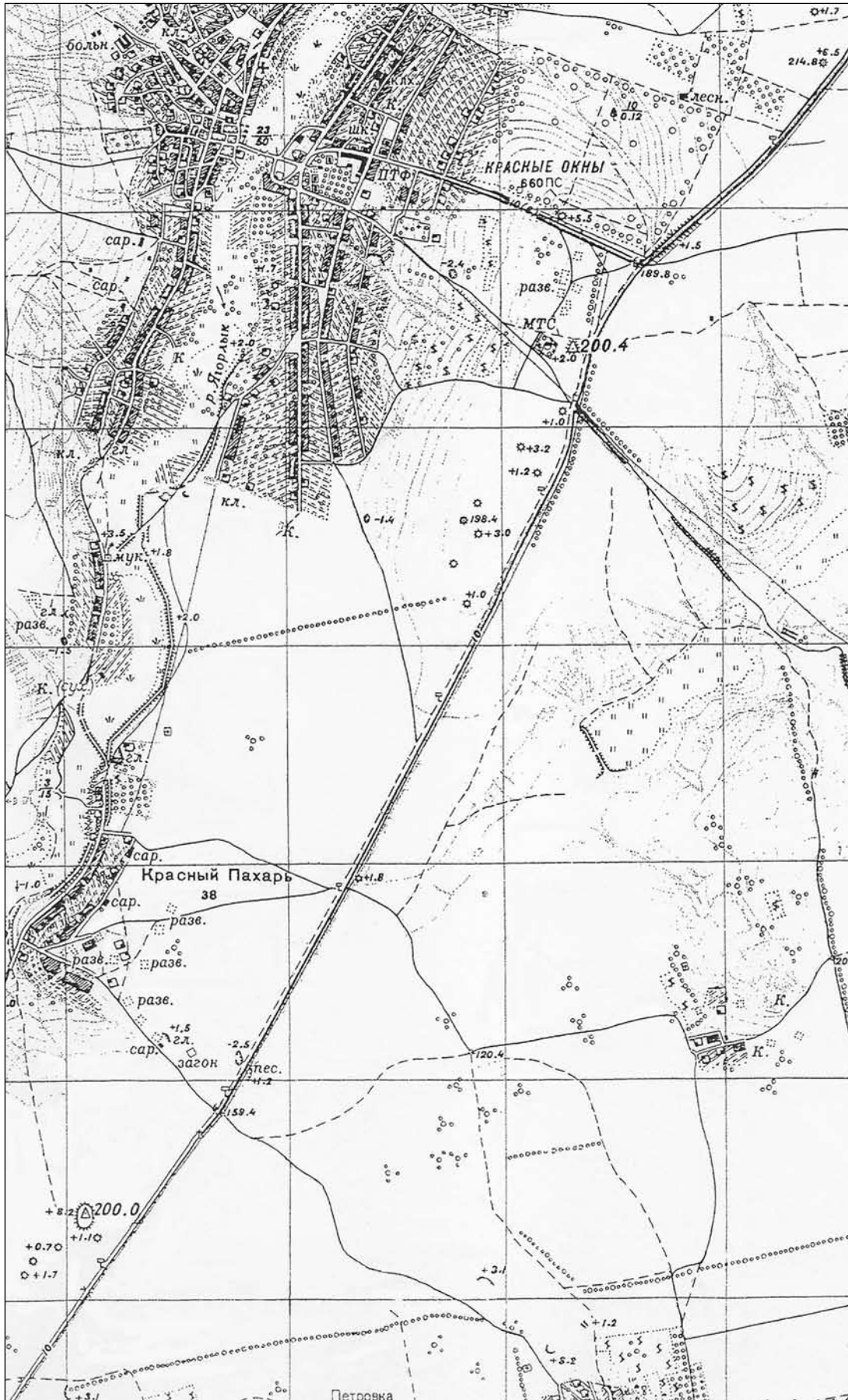


Рис. 9. Курганы району Окна та Нового Орача (250-метрова карта, 1960-ті рр.)



Рис. 10. План земельних дач нижньої частини Ягорлицького мису (1806 р.)

з п'яти курганів (к. 1 — до 9 м)¹; с. 57—58] (рис. 13).

3. *Карпенкова Могила* за 600 саж. від попередньої — група з семи курганів за 1 в. від Ягорлика і за 100 саж. від Балтської дороги, на громадській землі (с. Малаешти); утворюють коло, всередині якого нерівна поверхня = [Малаївці один з п'яти насипів (к. 1 — 4,6 м), праворуч від в'їзду до села; с. 58, рис. 4: 1] (рис. 14).

4. *Сидорова Могила* за 400 саж. від них, за 800 саж. від Ягорлика і в 10 саж. від великої дороги, на селянській землі, 8 арш. [5,8 м] висоти = [Малаївці три, з п'яти курганів (к. 1 — 4,2 м), на краю саду, прямо на колишній поштової дорозі; с. 59, рис. 4: 3].

5. *Могила Сорой* за 400 саж. від попередньої, в 1 в. від Ягорлика і в 320 саж. від великої дороги, на громадській землі (с. Малаешти), 4 саж. [8,6 м — сильно перебільшена] висоти ... = [Малаївці 4, з 12 насипів (к. 2 — 4,5 м); с. 59, рис. 5].

6. *Росчехата Могила* слід за нею, в 800 саж. від Ягорлика і в 40 саж. від великої дороги, на землі П. Ф. Родоканакі, 8 арш. [5,8 м] висоти = [Розівка 1 з 2 курганів (к. 1 — 4,0 м); с. 60] (рис. 15).

7. *Канторова Могила* за 300 саж. від попередньої, в 700 саж. від Ягорлика і в 100 саж. від Балтської дороги, 3 саж. [6,48 м] висоти = [Розівка 3 з курганом Ф. П. де Волана з 14 курганів (к. 1 — 3,2 м), з залишками кам'яної вежі; с. 61, рис. 2] (рис. 16).

8. *Солонська могила* за 700 саж. від попередньої, в 2 ст. від Ягорлика і в 100 саж. від дороги, 7 арш. [5,0 м — сильно перебільшена] висоти = [Розівка чотири, з двох насипів, к. 1 — 1,6 м, поруч смітєва яма з пізньої керамікою, на картах трактир, поштова станція з такою ж назвою; с. 61—62] (рис. 3).

1. Раніше, виходячи із зазначених та реальних висот, було припущено, що найвищий курган групи можна пов'язати з Могилою Сорой (Сапожников, Новицький 1990, с. 58).



Рис. 11. План земельних дач верхньої частини Ягорлицького мису (1806 р.)

Загалом К. С. Васіліаді нарахував на Ягорлицькому вододілі в межах Малаештської волості 54 кургани «розташовані групами неподалік від великої дороги». За нашими підрахунками на трьохверстівках в зазначених межах їх налічується 40 (рис. 2—3), що говорить про те, що до згаданої кількості входила частина насипів, відмічених в 1880—1890-х рр. Як і *Трактирна Могила*, в Ставровській волості, точніше на землях окнянської дачі Гагаріних.

Розвідками 1988 р. на Ягорлицькому мисі в межах української території було виявлено 84 кургани, що стоять окремо (чотири насипи) і в складі 15 груп від південної околиці с. Бочманівка до кордону з Молдовою (додаток 2). На трьохверстівках в тих же межах відзначено 85 насипів². Нагадаємо, що трьохверстівки в тих розвідках не використовувалися, але в 1988 р. були виявлені насипи, яких немає на цих картах і навпаки. Як бачимо, результативна курганна розвідка неможлива без застосування трьохверстівок або більш пізніх карт масштабів не менше 1 : 25 000.

Зауважимо, що на верстівках всіх масштабів, на відміну від карт РСЧА і ВТС (рис. 7—8) висоти курганів не позначалися. Тому наведемо деякі з них за 500-метровими картами ВТС 1980-х рр. Насип заввишки 6 м з абсолютною висотною відміткою 142,5 м в складі курганної групи стоїть на захід — південний захід околиці с. Дойбани I, а за 500 м на схід — південний схід від нього знаходиться насип висотою понад 4 м. Насип висотою понад 5 м у складі

2. На молдовській стороні мису відзначено 25 курганів, в тому числі Велика Могила (Мовіле чя Марє) вис. 7,3 м (додаток 3), а за трьохверстівками там налічується 36 насипів (рис. 4).



Рис. 12. Могила Трактирна (фото І. В. Сапожнікова, 18.10.2017)



Рис. 13. Могила Скакова (фото І. В. Сапожнікова, 1988 р.)

курганної групи розташований за 1,5 м на схід від східної околиці того ж села, розорюється. Такий самий по висоті насип (142,1 м) знаходиться за 1,1 км на південь від с. Койкове (рис. 7). В околицях с. Дубово є дві групи курганів. В одній з них, за 2,0 км на схід від села і за 600 м на захід від україно-молдовського кордону знаходиться Велика Могила вис. 8 м (195,3 м; рис. 7—8). Далі наведемо висоти могил, що мають назви: Солонська — більше 4 м (191,0 м), Канторова — 5 м (200,4 м), Розчехата — більше 4 м, Сорой — 6 м (205,0 м), Сидорова — 4 м (199,2 м), Карпенкова — більше 3,0 м (188,1 м), Скакова — більше 8 м (200,0 м) (рис. 8), а також на 250-метровій карті: Скакова — 8,2 м та Трактирна — 6,5 м (214,8 м) (рис. 9).

Якщо порівняти розміри насипів з висотами Ягорлицьких курганів, визначених археологами в 1988, 1991 і 2007 рр. (див. вище і додатки 2—3), то ми побачимо досить великі розход-

ження в цифрах як в бік перебільшення, так і навпаки. Більше того, бачимо, що деякі висоти топографів явно не відповідають дійсності, а часом і зменшені. Сказане демонструє, що багато курганів археологи визначали на око, чого слід уникати.

Тепер звернемося до топографії описаних насипів. У першій їх публікації зроблено висновок, що на Ягорлицькому мисі, на відміну від правого берега заплави р. Ягорлик і лівого берега заплави р. Сухий Ягорлик, переважають насипи в групах, до того ж вони є найбільш високими з них. Ця обставина може свідчити про високий статус похованих тут представників давніх громад (Сапожников, Новицький 1990, с. 63—64). Схоже, що топографія цих курганів обумовлена будовою долин обох річок, в яких нижні тераси виражені слабо, а їх частини біля гирл є по суті каньйонами. Так, ще в 1738 р. козаки повідомляли: «Від Полеева озера [Паліева в р-ні Балти на Кодимі] до ключів Егорлицьких



Рис. 14. Могила Карпенкова (фото Ю. В. Болтрика, 18.10.2017)



Рис. 15. Могила Розчехата (фото Ю. В. Болтрика, 18.10.2017)

[р-н Окон¹] 6 миль або 60 верст, де порожня і вкрай безводна степ і криниці. Копати не можна і для маршу армії прохід між крутих байраків і вершин тільки в ширину на версту» (Петрунь 1929, с. 35).

Тому заплавлених курганів тут немає, а насипи, які стоять на мисах нижче вододілів, можна перелічити на пальцях однієї руки. Не важко переконатися, що переважна кількість насипів мікрорегіону зведено або на ділянках плато, або на гребнях його останців, кургани стоять переважно групами, а поодинокі серед них трапляються рідко (додаток 2—3; рис. 3—8) і

1. *Окни (окна)* — традиційно вважається, що цей гідронім походить від молдавського ключі (джерела). О. М. Трубочов зауважує, що на теренах Румунії багато топонімів *Осна*, але оскільки цей гідрографічний термін досить поширено і в слов'янських мовах, теж переважно в значенні джерела, то існує він ще з праслов'янських часів — *окно* (Трубочов 1968, с. 145; 2003, с. 213). Для нашої ситуації цікаво, як одна з версій, що в словенській мові *окно*, означає: вир, глибоке місце в річці, що перегукується із згаданими Ягорлицькими ключами (Трубочов 1968, с. 145).

це обумовлено геоморфологією вузького Ягорлицького мису.

Давно визнано, що кургани, розташовані ланцюжками, були зведені колись уздовж доріг, найчастіше вододілами або ж уздовж країв плато (Болтрик 1990). Проте в нашому мікрорегіоні кургани утворюють ланцюжки не тільки уздовж (Дойбани, Дубово, Малаївці I, Новий Орач), але і впоперек лінії вододілу (Малаївці 2, 4, Розівка 3). Крім того, є випадки, коли вони стоять у дві лінії (Окни 3, по обидва боки шляху) та безсистемними групами (Ставрово, Окни 2 та ін.) (додатки 2 і 3). Зауважимо, що розташування курганів впоперек вододілів в інших місцевостях Північного Причорномор'я практично не відомо. Виключення складають некрополі античних міст. У нашому випадку, це доречно пояснювати тяжінням курганів до місць перехрестя основних шляхів.

Під час поїздки 2017 р. були оглянуті майже всі великі Ягорлицькі кургани в межах української частини мису. Основне спостереження полягає в тому, що більшу частину насипів активно розорюють (повністю або частково). В той же час, на жодній з цих пам'яток не було



Рис. 16. Могила Канторова — курган Ф. П. де Волана (фото І. В. Сапожнікова, 18.10.2017)

виявлено залишків діяльності грабіжників. Єдине істотне порушення верхньої частини Сидорової Могили пов'язане з будівництвом земляного укріплення (вогневої точки) в ході нещодавніх польових навчань Збройних сил України. Разом з тим найбільший молдавський курган з ланцюга Ягорлицьких — Велика Могила біля с. Дубово має на вершині свіжі сліди пограбування у вигляді воронки діаметром до 20 м, глибиною 3,5 м, з якої були вилучені великі плити і брили вапняку (додаток 3).

Таким чином, на території мікрорегіону площею до 100 км² на підставі аналізу різноманітних карт та рекогносцировки на місцевості вдалося знайти, атрибутувати і описати понад 120 курганів, з яких 15—20 % сягають висоти від 3—4 до 8 і 9 м. При плануванні їх розкопок слід врахувати, що більшість з них розорюється, а на поверхні часто зустрічаються залишки кам'яних закладів могил, кромлехів і може бути навіть панцирів і насипів¹, що обумовлено близькими виходами вапняку.

Виходячи з наведених вище даних, форми і пропорцій самих насипів, можна сказати, що більша частина Ягорлицьких курганів містить в собі поховання доби енеоліту і бронзи.

Крім того, на поверхні курганів 2 і 3 групи Розівка 3 виявлені фрагменти світлоглиняних амфор перших століть нашої ери. Там само на Канторовій Могилі фрагментарно і досить погано збереглися залишки кам'яного фундаменту прямокутної в плані форми розмірами близько 25 × 25 м (Сапожніков, Новицький 1990, с. 61, рис. 2; фото 6). Навколо цього кургану перспективу мають пошуки зазначених Ф. П. де Воланом в 1791 р. залишків інших будівель, а

1. Останнє є ймовірним через те, що чотири кургани з кам'яними панцирами були виявлені розвідками 1988 р. поблизу с. Горячівка Окнянського району на лівому березі долини р. Тростянця, всього за 8—10 км від Ягорлицького мису (Сапожніков, Новицький 1990, с. 55).

також решток караван-сараю на березі Сухого Ягорлика.

Заслужують на увагу деякі назви місцевих курганів: Могила Солонська, наречена за трактиром генерал-майора І. Л. Селунського, імення Росчехатої Могили походить від українського слова *розчехата* — широко розкрита, інакше — розкопана могила, а Канторова побіжно свідчить про близькість кордону, оскільки польською *кантор* означає *мінjala* (що відповідає сучасному пункту обміну валют). Це дозволяє припустити, що руїни на вершині цього кургану і навколо нього можуть належати турецькій митниці, яка стояла неподалік від кордону Порти Оттоманської і Речі Посполитої. На користь такого припущення свідчить наявність на кордоні мікрорегіону не одноразово згаданої поштової станції Вамської (*vamă* — митниця молдавською) і назва села Вама, розташованого на північ від с. Ставрово на мапі Ф. П. де Волана (рис. 2). Крім цього, за даними В. Ф. Петруня, на карті «Очаковской области с показанием всей подробной ситуации» 1790 р. в цьому районі в заплаві Сухого Ягорлика також відзначені «Стара Вама» і вище за течією «Вама або митниця» (Петрунь 1928, с. 166—167; РГВІА, ф. 846, оп. 16, д. 2593; Петрунь 1929, с. 40).

Ми переконані в тому, що кургани мікрорегіону так чи інакше маркують більш давню дорогу, яка могла пов'язувати згадані вище регіони. З огляду ж на глибокі ерозійні форми рельєфу, утворені річками, що беруть початок на південно-східних схилах Подільської височини, маємо тут на увазі правобережні допливи Південного Бугу (Саврань, Кодима) та річки басейну Чорного моря — Тілігул, Великий та Середній Куяльники, рух всіх видів давнього сухопутного транспорту тут був неможливий. Саме тому, обходячи з заходу ці незручні ділянки, з давніх давен діяв прокладений вододілом Ягорликів шлях з півночі в

напрямку гирл Дністра та Дунаю. На тривале використання Ягорлицької ділянки шляху від доби бронзи і до скіфських часів (і безсумнівно в більш пізні епохи) свідчить випадкова знахідка залізного меча V ст. до н. е. за 4 км на північний захід від м. Подільська (Охотников, 1984, с. 112—113). Власне місце цієї знахідки маркує північний край Ягорлицького вододілу, неподалік верхів'їв однойменної річки, за якими власне після сучасної станції Слобідка відкривається напрям на зручний Дністро-Бузький вододіл. Слід зазначити, що лівобережне вузьке плато за м. Подільськ і його північно-західне продовження до м. Кодима має низку поселенських структур від енеоліту до римського часу. Слід очікувати, що ця смуга осілості була значно ширшою та охоплювала південну частину Поділля, а саме зону різнотравно-типчачово-ковилового степу. На це вказують численні пам'ятки¹ та випадкові знахідки (приміром, знані золота дворучна чаша з Крижовліна² та бронзовий кимерійський меч з Гербіно³). Їх концентрацію тут слід пояснювати наявністю потенційних водних джерел, на що вказують верхні течії численних річок цього регіону. Своєрідний вузол пам'яток регіону дозволяє припустити, що давні торговельні каравани могли саме тут завершувати свій шлях чи перерозподіляти свої товари, або ж після двох—трьох зупинок для перепочинку в межах регіону рухатись далі. Саврансько-куяльницькі поселенські структури разом з Ягорлицькими курганами вимальовують багатобіаюче скупчення пам'яток між степом та південним кордоном Лісостепу, яке ще належить всебічно дослідити.

Раніше, на підставі картографії знахідок, один з авторів припустив існування в античні часи трьох дорожніх гілок з околиць Ольвії, Березані та Ніконія (Тіри) в напрямку Кучманського шляху і городищ скіфського часу Східного

Поділля. Мається на увазі Северинівське городище, що замикає верхню частину вододілу Дністра та Південного Бугу та Немирівське — центральне городище Середнього Побужжя. Важливо, що вони зливалися в один шлях саме між долинами рр. Ягорлик і Тилігул на вододілі біля сучасного м. Подільськ (Болтрик 2009, рис. 2, с. 394—398). Тепер ми маємо усі підстави пов'язати їх з дорогою долиною Тилігулу, і далі через Ягорлицький мис до району Дубосар і Григоріополя, де на лівому березі Дністра відзначено та розкопано декілька значних скупчень скіфських курганів.

У перспективі в цьому унікальному археологічному мікрорегіоні можна буде організувати і провести багаторічні дослідження пам'яток дуже широкого часового діапазону від міднокам'яного віку до пізнього середньовіччя. Маємо надію, що наведена в статті інформація буде в нагоді майбутнім дослідникам Ягорлицьких курганів, а нам залишається побажати їм гарних здобутків і цікавих відкриттів.

На останок ми складаємо слова щирої подяки: заступнику директора ІА НАНУ Ю. Б. Олійнику за сприяння в вояжі 2017 р., А. В. Пивовару за надання копій матеріалів з картографії та перебування, С. С. Аргатюку і С. І. Коваленку за допомогу в пошуках бібліографічних та архівних джерел.

Додаток 1

ПИСЬМО С. Г. КАРУЗО⁴ О РАСКОПКАХ В ТИРАСПОЛЬСКОМ УЕЗДЕ

(Сообщение 1911, с. 21—22)

Сообщил Э. Р. фон Штерн: «В марте месяце сего года одна из 4-х могил, находящаяся в имени моем Ново-Вырна (оно же Германово) Тираспольского уезда, Херсонской губ., была разрыта мною. Насыпь имеет в высоту над горизонтальной ее поверхностью около 2 аршин; у основания могила обведена каменной стеной толщиной около аршина, высотой до 3/4 аршина. Камень не тесан, собран, судя по его строению, в рывинах и водомоинах и легко крошится. В центре могилы на глубине 2 1/2 арш. найден остов лошади и рядом с ним гроб с человеческим остовом. Человек и лошадь лежали рядом, голова к голове с запада по восток. При остове лошади найдены пара стремьян, пряжки и кольца от сбруи и какие-то украшения (как-бы костяные) от седла. Во рту лошади оказались удила. Истлевшее седло (вероятно, и чепрак) оставили на приставшей к нему земле как-бы след (окрашение); в одном месте (величиной с гривенник) земля была окрашена в красный (суриковый) цвет. Голова лошади показалась целиком, но когда хотели ее поднять, рассыпалась на части. Весь костяк, за исключением костей четырех ног, истлел совершенно.

Рядом с лошадьою показался человеческий череп, раздавленный; при прикосновении кости крошились

1. Вони виявлені численними розвідками, проведеними П. Й. Борисковським, А. С. Островерховим, В. П. Ванчуговим, І. В. Сапожниковим, О. М. Дзиговським та ін. (Ванчугов 1983; Дзиговський та ін. 2003).
2. Чаша з Крижовліна була втрачена чи привнесена в жертву при місці вірогідної переправи через невеличку степову р. Смолянку притоку Саврані. Припускаємо це тому, що культурного шару навколо місця знахідки не виявлено (Дзис-Райко, Черняков 1981, с. 151). Прикметно, що точка знахідки чаші знаходилась за два дні шляху від північного краю низки Ягорлицьких курганів, а за 10 км на північ від неї знайдено меч з Гербіно.
3. Цей меч карасуцького типу був віднесений О. І. Тереножкіним до найраніших кимерійських артефактів на теренах Східної Європи, а разом з подібним до нього кинджалом з Суботова з Середнього Подніпров'я (Тереножкін 1975, с. 6, рис. 3—5; 18,1; 1976, с. 40, 106) вказують один вірогідних транспортних напрямків до Південного Сибіру від берегів Середнього Дністра.

4. Карузо Сергій Григорійович (20.07.1876—17.02.1912) — граф, землевласник в Херсонській губернії, відомий конезаводчик.

и только зубы сохранились хорошо. Позвоночника, ребер, тазовых костей и костей рук нет; сохранились только кости бедра, голени и ступни. Руки не были сложены на груди, а лежали вдоль туловища, так как найдено кольцо (перстень) на месте, где должна была лежать левая рука. С левой же стороны остова найдены три куса железа (остатки какого-нибудь оружия), в ногах найдена костяная пластинка. Дуб, из которого сделан был гроб, при прикосновении растирался в порошок; боковые стены гроба сделаны были из бревен толщиной более 2-х вершков; нижняя часть гроба и верхняя не сохранились, а оставили только след, едва заметный, и то местами. 4-го апреля 1910 года».

Постановили: напечатать в протоколе заседания г. Карузо выразить благодарность за доклад, за фотографии и за обещание передать находки Музею.

Додаток 2

И. В. Сапожников

ОПИСАНИЕ ЯГОРЛЫЦКИХ КУРГАНОВ ОКНЯНСКОГО РАЙОНА 1988 года

(Сапожников 1989b, с. 46—55)¹

с. Ставрово. Курганный могильник в 2,1 км к ЮЗ от ЮЗ окраины села и в 150—250 м к СЗ от старой дороги Окны — Подольск. Состоит из 4 насыпей, три из которых полукольцом окружают четвертую. Центральный курган имеет h 2,1 м, диаметр 40 м; в 40 м к Ю—З от него — второй h 0,6 м, диаметр 25 м; в 20 м к С—З от первого — третий h 2,4 м, диаметр 40 м и в 60 м к С—В от первого — четвертый h 2,3 м, диаметр 40 м с пирамидой геодезического пункта. Все распахиваются.

с. Флора. Курган на 10—15-метровом террасовидном уступе левого берега долины реки в 0,6 км к Ю—В от Ю—З окраины села и в 250 м к востоку от ставка, h 0,7 м, диаметр 35 м, распахивается.

пгт Окны. Курганный могильник I в 3,8 км к северу от восточной окраины поселка по обеим сторонам старой дороги на Подольск. Два кургана, расстояние между которыми 120 м, вытянуты по линии С—З — Ю—В. Юго-восточный курган стоит вплотную к лесопосадке справа от дороги — h 0,6 м, диаметр 40 м, распахивается. Слева от дороги расположена вторая курганная насыпь с геодезическим пунктом — h 4,8 м, диаметр 60 м, не распахивается.

пгт Окны. Курган на вершине 55—60-метрового мыса левого берега долины реки, образованного двумя левосторонними балками-притоками в 2,2 км к северу от северной окраины поселка, h 0,6 м, диаметр 40 м, распахивается.

пгт Окны. Курганный могильник 2 в 0,8 км к северу от СВ окраины поселка, в 200 м к СЗ от поворота шоссе Кишинев — Полтава на старую дорогу в Подольск. В 50 м к З от дороги находится самый крупный курган h 6,6 м, диаметр 60 м с пирамидой геодезического пункта; в 50 м к ЮЗ от него — второй h 0,5 м, диаметр 25 м; в 80 м к ССЗ от первого — тре-

тий h 0,7 м, диаметр 30 м; в 100 м к ЗСЗ от третьего — четвертый h 1,0 м, диаметр 45 м; в 70 м к СЗ от третьего — пятый h 0,4 м, диаметр 30 м и в 50 м к С от третьего — шестой h 0,6 м, диаметр 30 м. Все курганы, кроме первого, распахиваются.

пгт Окны. Курганный могильник 3 в 0,2—1,0 км к ЮЮЗ от ЮВ окраины поселка, слева от дороги Кишинев — Полтава. Десять насыпей вытянуты двумя параллельными цепями по линии ССВ—ЮЮЗ. Первая из них (три кургана) стоит вдоль шоссе в 50—120 м к СЗ от него. Первый курган h 0,4 м, диаметр 25 м находится в 150 м к югу от автостанции; в 500 м к югу от него — второй h 3,2 м, диаметр 40 м; в 320 м к югу от второго — третий h 0,5 м, диаметр 30 м. Вторая цепь находится в 170—250 м к З от дороги. Из нее первый курган расположен в 200 м к ЮЗ от автостанции — h 2,6 м, диаметр 30 м; второй — в 300 м к ЮЮЗ от него — h 0,5 м, диаметр 35 м; далее в 30 м югу — третий h 0,6 м, диаметр 35 м; еще в 120 м к ЮЮЗ — четвертый h 0,3 м, диаметр 20 м; в 30 м к ЮЮВ от четвертого — пятый h 3,3 м, диаметр 40 м; в 60 м к югу от пятого — шестой h 0,3 м, диаметр 15 м и в 100 м к Ю от шестого — седьмой h 0,4 м, диаметр 45 м. Все курганы, за исключением 2-го первой и 5-го второй группы (№ 8), распахиваются.

с. Новый Орач. Курганный могильник в 1,7 км к ЮЮВ от центра села, в 250—300 м к ЗСЗ от дороги Кишинев — Полтава. Состоит из 5 насыпей, четыре из которых вытянуты цепью по линии ССВ—ЮЮЗ. Северный курган имеет h около 9 м, диаметр диаметра 70—80 м, на вершине пирамида геодезического пункта, не распахивается. Возможно, этот курган является Сорой Могилой, упомянутой в сводке В.Н. Ястребова (1894). В 130 м к ЮЗ от него — второй h 0,3 м, диаметр 25 м; в 120 м к югу от второго — третий h 0,3 м, диаметр 40 м; в 60 м к ЮЮЗ от третьего — высотой 1,2 м, диаметр 40 м. Пятая насыпь h 0,6 м, диаметр 45 м находится в 40 м к ЮВ от первого кургана. Насыпи 2—5 распахиваются.

с. Малаевцы. Курган в 3,2 км к СВ от села, в 1,3 км к С от бывшей тракторной бригады к-за «Правда», в 150 м к З от дороги Кишинев — Полтава, в 100 м к С от склада удобрений, h 2,2 м, диаметр 50 м, распахивается.

с. Малаевцы. Курганный могильник I в 1,8 км к СВ от центра села, в 150—200 м к З от шоссе Кишинев — Полтава. Состоит из 5 насыпей, вытянутых цепью по линии С—Ю. Разделен на две части дорогой, ведущей от шоссе в село. Справа от этой дороги находится 3 кургана: самый крупный h 4,6 м, диаметр 70 м расположен в 40 м к С от нее и в 250 м к СВ от бывшей тракторной бригады; в 150 м к С от него — второй h 1,2 м, диаметр 50 м; в 20 м к С от второго — третий h 0,8 м, диаметр 45 м. Слева от дороги стоят два кургана: в 180 м к ЮЮЗ от первого — четвертый h 1,0 м, диаметр 45 м и в 150 м к Ю от четвертого — пятый h 0,8 м, диаметр 45 м. Все насыпи распахиваются, кроме первой.

с. Малаевцы. Курганный могильник 2. Находится на мысовидном выступе плато левого берега долины реки в 1,7 км к ЮВ от центра села, в 1,2 км к ЮЮЗ от бывшей тракторной бригады и в 300—800 м к ЗСЗ от дороги Кишинев — Полтава. Состоит из 7 насыпей, вытянутых по линии СЗ — ЮВ. Крайний с СЗ курган имеет h 1,1 м, диаметр 35 м; в 130 м к ЮВ от него — второй h 1,2 м, диаметр 40 м; в 120 м к ЮВ от второго — третий h 1,0 м, диаметр 35 м; в 30 м к ЮЮВ от третьего — четвертый h 1,1 м, диаметр 40 м; в 40 м к В от четвертого — пятый h 0,8 м, диаметр 35 м; в 60 м к ЮЮВ от пятого — шестой h 0,5 м,

1. Текст наведено зі звіту про польові дослідження 1988 р. з деякими правками. Назви населених пунктів замінені на сучасні. Більшість курганів розташовані на вододілі, утвореному долинами річок Ягорлик і Сухий Ягорлик, крім кількох випадків, описаних спеціально.

діаметр 35 м і в 50 м к ЮВ от шестого — сьомий h 0,6 м, діаметр 35 м. Все кургани, крім першого і третього, в насыпях котрих багато каменей известняка, распахиваються.

с. Малаєвці. Курганний могильник 3 в 2,7 км к Ю от села, в 2,0 км к ЮЗ от основного поворота дороги Кишинев — Полтава к с. Унтиловка. Состоит из пяти насыпей, четыре из котрих окружают центральный курган h 4,2 м, діаметр 60 м, примыкающий справа к старой дороге Окны — Дубоссары. Второй курган находится в 90 м к СЗ от него — h 0,6 м, діаметр 40 м; в 130 м к З от первого — третий h 0,3 м, діаметр 20 м; в 90 м к ЗЮЗ от первого — четвертый h 0,7 м, діаметр 40 м. В отличие от предыдущих, пятый курган расположен справа от шоссе в 250 м к ВЮВ от первого — h 0,6 м, діаметр 35 м. Все насыпи, крім первой, распахиваються. Второй, третий и четвертый курганы заняты фруктовым садом.

с. Малаєвці. Курганний могильник 4 в 3,2—3,7 км к ЮЗ от ЮЗ окраины села, справа от старой дороги Окны — Дубоссары. Состоит из 12 насыпей, 11 из котрих вытянуты по линии ССЗ—ЮЮВ на протяжении 800—850 м. Крайний с севера курган имеет h 0,3 м, діаметр 30 м; в 150 м к югу от него — второй h 4,5 м, діаметр 70 м; в 220 м к Ю от второго — шестой h 1,4 м, діаметр 40 м. Между 2-м и 6-м курганами расположены три насыпи h от 0,2 до 0,4 м, діаметр 25—30 м. В 150 м к югу от шестого — девятый h 1,0 м, діаметр 45 м. Между шестым и девятым курганами находятся две насыпи h 0,4—0,6 м, діаметр 35—40 м. В 180 м к ЮЮЗ от девятого — десятый h 0,6 м, діаметр 40 м и в 20 м к Ю от десятого — одиннадцатый h 0,3 м, діаметр 30 м. Двенадцатый курган находится в 800 м к ЮЗ от второго — h 0,8 м, діаметр 35 м. Все насыпи, крім вершины второго кургана, распахиваються. На поверхности 2-го, 10-го и 11-го курганов много необработанных каменей известняка.

с. Розовка. Курганний могильник I в 2,3 км к В от СВ части села (быв. Илия), в 200 м к ССЗ от старой дороги Окны — Дубоссары. Два кургана, расстояние между котрыми 90 м, стоят по линии ССЗ—ЮЮВ. Северный курган h 0,7 м, діаметр 50 м распахиывается. На нем найдена обработанная подпрямоугольная плита и много необработанных каменей известняка. Второй курган h 4 м, діаметр 70 м с геодезическим пунктом не распахиывается.

с. Розовка. Курганний могильник 2. Расположен на мысовидном выступе плато левого берега долины реки в 1,5 км к ВЮВ от центра СВ части села (быв. Илия), в 300 м к СВ от животноводческой фермы и в 250 м к СЗ от старой дороги Окны — Дубоссары. Два кургана, расстояние между котрыми 90 м, вытянуты по линии ССЗ—ЮЮВ. Северный имеет h 0,5 м, діаметр 30 м, второй — h 2,1 м, діаметр 45 м, распахиывается.

с. Розовка. Курган на вершине 60—70-метрового мыса, образованного левым берегом долины реки и правым склоном балки, которая впадает в нее слева у центра села, в 1,1 км к ВСВ от СВ части села (бывш. Илия), h 0,9 м, діаметр 35 м, распахиывается.

с. Розовка. Курганний могильник 3 в 1,2 км к югу — 2,8 км к ЮЮВ от центра СВ части села (быв. Илия). Состоит из 14 насыпей, разделенных на три группы дорогой, ведущей из села на шоссе Кишинев — Полтава. Шесть курганов находятся справа от дороги, 4 из них вытянуты цепью по линии С—Ю. Северный, наиболее крупный из них имеет h 3,2 м, діаметр 60 м и пирамиду геодезического пункта. На В поле этого кургана видны остатки каменной

кладки. По-видимому, это сооружение определено в рапорте Ф. П. де Волана как остатки укрепления (Фабрициус 1951, с. 37).

В 300 м к югу от него второй h 2,3 м, діаметр 45 м; в 300 м к ЮЮЗ от второго — третий h 0,8 м, діаметр 35 м; в 320 м к югу от третьего — четвертый h 2,1 м, діаметр 45 м; в 80 м к В от третьего — пятый h 0,6 м, діаметр 35 и в 100 м к В от пятого — шестой h 0,3 м, діаметр 30 м. Четыре кургана второй группы слева от упомянутой дороги вытянуты по линии СВ—ЮЗ. Первый из них расположен в 30 м к СВ от дороги и в 90 м к востоку от кургана с каменной кладкой — h 0,3 м, діаметр 20 м; в 550 м к ЮЮВ от первого, напротив склада удобрений — второй h 0,4 м, діаметр 40 м; в 150 м к ЮВ от второго — третий h 0,4 м, діаметр 50 м и в 150 м к ЮВ от третьего — четвертый h 2,8 м, діаметр 55 м. На втором и третьем курганах этой группы подняты обломки светлоглиняных амфор первых вв. н. э. Третья группа состоит из трех насыпей, вытянутых по линии ССЗ—ЮЮВ, расположенных слева от дороги после ее поворота направо. Первый находится в 400 м к ЮЮВ от поворота — h 3,5 м, діаметр 55 м; в 100 м к Ю—ЮВ — второй h 2,8 м, діаметр 40 м; в 200 м к ЮВ от второго — третий h 0,6 м, діаметр 30 м. На всех курганах третьей группы много необработанных каменей известняка. Вторую и третью группы как бы связывает в одну цепь курган № 11 h 0,9 м, діаметр 40 м, расположенный в 60 м справа от дороги и в 120 м к Ю от ее поворота направо. Все курганы, крім первого, распахиваються.

с. Розовка. Курганний могильник 4 в 2,2 км к ЮЮВ от центра основной, ЮЗ части села, в 200 м к СЗ от старой дороги Окны — Дубоссары. Два кургана, расстояние между котрыми 40 м, вытянуты по линии СВ—ЮЗ параллельно дороге. СВ курган имеет высоту 1,6 м, діаметр діаметр 40 м, второй — h 1,8 м, діаметр 40 м. Обе насыпи распахиваються.

с. Розовка. Курганний могильник 5 в 2,2 км к Ю от центра основной, ЮЗ части села и в 300 м к СЗ от старой дороги Окны — Дубоссары. Два кургана, расстояние между котрыми 35 м, вытянуты по линии ССЗ—ЮЮВ. Северный курган имеет h 3,2 м, діаметр 55 м, второй — h 0,9 м, діаметр 40 м. ЮЗ поля первого из них занята лесопосадкой, перпендикулярной дороге. Оба распахиваються.

Додаток 3

ОПИСАНИЕ ЯГОРЛИЦЬКИХ КУРГАНОВ ДУБОССАРСКОГО РАЙОНА

(Gangan 1993; Коваленко и др. 2011, с. 35—36, 40—41, 46—47)

с. Дубово

Курган 1 известен среди местного населения как *Мовилэ чя Марэ*. Расположен на пастбище в 2 км к В от села, к северу от лесополосы и грунтовой дороги, h 7,3 м, діаметр 85 м. Вершина срезана при установке геодезического знака (с отметкой 195,3 м), от которого остались металлические опоры и заплывший ровик. СВ край насыпи и её центр заросли терновником, скрывающим огромную грабительскую яму. На поверхности выступают блоки известняка длиной до 1,5 м, часто встречаются камни до 30 см в поперечнике и множество мелких до 5—7 см. Опывшая грабительская яма в виде воронки діаметр 20 м имеет выход в восточном направлении. Предполагаемый выброс из ямы располагался с ЮВ сто-

роны. Отвал в виде площадки впечатляет своими размерами. Его протяженность по краю составляет почти 20 м. Глубина грабительской ямы — 2,5 м. В её центре заметны остатки более узкой заплывшей ямы диаметр 1,5 м и глубиной 1 м, с выброшенными из неё известняковыми плитами и камнями до 60 см в длину. В насыпи кургана заметны признаки прожога (карта VI: 1¹; Gangan 1993, p. 10, № 83).

Курган 2 находится в 2 км к В от села, в 75 м к СЗ от кургана 1. h 1,6 м, диаметр 40 м. До недавнего времени курган распаивался, сейчас используется под пастбище. На его поверхности встречаются редкие известняковые камни до 20 см в поперечнике (карта VI: 2; Gangan 1993, p. 10, N 82).

Курган 3 находится в 1 км к В от села, в 0,2 км к С от полевой дороги и лесополосы. Некогда 3-метровая насыпь сейчас уменьшилась до h 1,1 м, а диаметр увеличился до 40 м. В настоящее время не распаивается. На ней встречаются редкие известняковые камни до 20 см в поперечнике (карта VI: 3; Repertoriul 1993, p. 10, N 84).

Курган 4 находится у Ю окраины села, в 200 м к Ю от здания детского сада, в 170 м к З от тракторной бригады и асфальтной дороги, h 1,4 м, диаметр 40 м. На распаиванной поверхности у северной полы кургана несколько камней известняка — плит длиной до 35 см (карта VI: 4; Repertoriul 1993, p. 10, N 85).

Курган 5 (карта VI: 5) находится в 100 м к З от шоссе и тракторной бригады, в 75 м к СВ от кургана 4, в 20 м к З от водонапорной башни. Открыт в 2007 г. С. И. Коваленко. h 0,3 м, диаметр 25 м. Поверхность распаивается. На ней встречаются редкие известняковые камни до 20 см в поперечнике.

с. Койково

Курган 1 находится в 1,3 км к В от северной границы, в 0,6 км к ЮЗ от с. Дубово, в 120 м к ЮВ от наибольшей насыпи курганной группы, h 2 м, диаметр 40 м. На распаиваемой насыпи изредка встречаются камни до 30 см в поперечнике (карта Пн: 13; Repertoriul 1993, p. 7, N 51).

Курган 2 находится в 1,1 км к ЮВ от с. Койково, в 0,5 км к ЮЗ от с. Дубово, вблизи полевой дороги. Это самый крупный курган в могильнике — диаметр 50 м, h 2,7 м (146,1 м). На распаиванной поверхности найдены человеческие кости (фрагмент черепа) и зубы лошади (карта Пн: 14; Repertoriul 1993, p. 7, N 50).

Курган 3 находится в 1,2 км к В от северной границы с. Койково, в 0,7 км к ЮЗ от с. Дубово, в 160 м к Ю от самой крупной насыпи в курганном могильнике, h 0,8 м, диаметр 35 м. На распаиванной поверхности обнаружен фрагмент кости человека, а у её западной полы камень известняка размерами 25 × 12 × 10 см (карта Пн: 15; Repertoriul, 1993, p. 7, № 52).

Курган 4 находится в 1,1 км к В от северной окраины села, в 0,2 км к СЗ от лесополосы и грунтовой дороги. Открыт в 2007 г. С. И. Коваленко, h 0,4 м, диаметр 25 м. На поверхности встречаются известняковые камни до 25 см в поперечнике (карта Пн: 16).

Курган 5 находится в 1 км к ЮВ от С окраины села, СВ от лесополосы и грунтовой дороги, в 100 м к С от развилки полевых дорог и трансформаторной будки. Его h 1,3 м, диаметр 40 м. Насыпь несколько растянута по линии СЗ — ЮВ. На распаиванной глинистой поверхности, у подножья насыпи изредка

встречаются камни известняка до 30 см в поперечнике (карта Пн: 17; Repertoriul 1993, p. 7, N 54).

Курган 6 находится в 0,7 км к ЮВ от села, в 0,6 км к ЮВ от водонапорных вышек, к ЮЗ от полевой дороги, на возвышенности 133,1 м, на территории старого сливового сада. Его h 2 м, диаметр 40 м. Поверхность задернована (карта Пн: 18; Repertoriul 1993, p. 7, N 55).

Курган 7 находится в 0,6 км к ЮВ от села, в 50 м к Ю от кургана 6, в 150 м к СЗ от лесополосы и полевой дороги. Его h 1,2 м, диаметр 32 м. Насыпь задернована, но нарушена глубокой межрядной пропашкой бывшего сливового сада (карта Пн: 19; Repertoriul 1993, p. 7, N 56).

Курган 8 находится в 0,9 км к ЮВ от С границы села, на территории складов у тракторной бригады, с геодезическим знаком на вершине на (142,1 м). Его h 5 м, диаметр 35 м. Насыпь задернована, СЗ край кургана нарушен при строительстве здания, а СВ часть имеет признаки поздней подсыпки (карта Пн: 20; Repertoriul, 1993, p. 7, N 57).

Курган 9 находится в 1,2 км к Ю от села, в 0,7 км к С от полевого стана, в 0,1 км к В от полевой дороги. Его h 0,6 м, а размеры насыпи 25 × 50 м (сильно растянута по линии ЮЗ—СВ). На распаиванной поверхности курган выделяется по более светлому глинистому пятну и отдельным известняковым камням до 25 см в поперечнике (карта Пн: 21; Repertoriul 1993, p. 7—8, N 58).

Курган 10 находится в 1,2 км к Ю от села, в 0,6 км к СЗ от полевого стана, в 250 м к В от полевой дороги, обсаженной орехами, h распаиваемой насыпи 1,7 м, диаметр 60 м (карта Пн: 22; Repertoriul 1993, p. 8, N 59).

Курган 11 находится в 1,7 км к Ю от села, в 250 м к СЗ от полевого стана, в 130 м к С от щебневой дороги, лесополосы и ЛЭП, h распаиванной насыпи 1 м, диаметр 35 м (карта Пн: 23; Repertoriul 1993, p. 8, N 60).

с. Дойбаны 1

Курган 1 находится в 1,3 км к ЮЗ от села, в 0,4 км к Ю от щебневой дороги, h 5,3 м, диаметр 60 м. От бывшего на задернованной вершине геодезического знака (142,5 м) ныне осталась яма и заплывший ровик, а рядом остатки легкой постройки. Западная пола растянута вспашкой, восточная деформирована у подножья двумя террасками (карта Пн: 1; Repertoriul 1993, p. 8, N 62).

Курган 2 находится в 1,4 км к ЮЗ от села, в 350 м к Ю от щебневой дороги, в 60 м к северу от кургана 1, h 1,6 м, диаметр 40 м (карта Пн: 2; Repertoriul 1993, p. 8, N 61).

Курган 3 находится в 1,1 км к ЮЮЗ от села. Пересекается по северной стороне лесополосой и грунтовой дорогой, которая подрезает насыпь более чем на 1 м, обнажая блок известняка диаметром более 1,5 м. Курган имеет овальную в плане форму, растянут по линии С—Ю. Его h 3,6 м, размеры 50 × 35 м. Центр и Ю половина насыпи задернованы и поросли редким кустарником, северная — деревьями. На вершине видны старые перекопы. Ю оконечность насыпи вытянута распашкой. На поверхности встречаются известняковые камни до 20 см в поперечнике и щебень (карта Пн: 3; Repertoriul 1993, p. 8, N 64).

Курган 4 находится в 1,1 км к ЮЮЗ от села, в 0,4 км к Ю от щебневой дороги, в 350 м к С от кургана 1, h 0,6 м, диаметр 25 м. Выделяется на пашне по глинистому пятну (карта Пн: 4; Repertoriul 1993, p. 8, N 63).

Курган 5 находится в 0,6 км к ЮВ от села, в 150 м к З от ЛЭП, на возвышенности 136,1 м. Повер-

1. Тут і далі наведені посилання на карти видання (Коваленко і др. 2011).

хность кургана интенсивно распахируется, h 1,6 м, диаметр 40 м. В 15 м от ЮВ края кургана заметен подземный водовод от системы орошения (карта Пп: 5; Repertoriul 1993, p. 8, N 66).

Курган 6 находится в 0,5 км к ЮВ от села, в 200 м к З от ЛЭП, в 45 м к СЗ от кургана 5. Н 1,6 м, диаметр 37 м. Расположен в зоне орошения, интенсивно распахируется (карта Пп: 6; фото 053; Repertoriul 1993, p. 8, N 65).

Курган 7 находится в 0,7 км к ЮВ от села, в 150 м к С от лесополосы, в 70 м к ЮЗ от кургана 5. Открыт в 2007 г. С. И. Коваленко, h 0,7 м, диаметр 25 м. Заметен в поле по более светлому грунту (карта Пп: 7).

Курган 8 находится в 1,7 км к ЮВ от села, в 20 м к В от полевой дороги у лесополосы, h 1 м, диаметр 35 м. На сильно распаханной поверхности заметны камни до 25 см в поперечнике (карта Пп: 8; Repertoriul 1993, p. 9, N 68).

Курган 9 находится в 1,4 км к ЮВ от села, в 140 м к СЗ от кургана 8, на границе с землей с. Гояны. Вся З часть насыпи, пересекаемая грунтовой дорогой и ЛЭП (с опорой № 30), срезана до основания. Остатки насыпи видны в лесополосе, примыкающей с В. Её h 1,1 м, диаметр 30 м. На ней заметны камни размерами до 10 см (карта Пп: 9; Repertoriul 1993, p. 8—9, N 67).

ЛІТЕРАТУРА

- Андреев, П. Н. 1898. *Иллюстрированный путеводитель по Юго-Западным казен. железн. дорогам*. Киев: С. В. Кульженко.
- Болтрик, Ю. В. 1990. Сухопутные коммуникации Скифии (по материалам новостроечных исследований от Приазовья до Днепра). *Советская археология*, 4, с. 30-44.
- Болтрик, Ю. В. 2009. Древние пути сообщений Правобережной Украины. В: Васильев, С. А., Кулаковская, Л. В. (ред.). *С. Н. Бибииков и первобытная археология*. Санкт-Петербург: Элексис-Принт, с. 381-389.
- Болтрик, Ю. В. 2013. Территориальные центры Скифии. В: Коваленко, А. Н. (ред.). *Причерноморье а античное и средневековое время*. Ростов на Дону: Южный Федеральный университет, с. 193-202.
- Болтрик, Ю. В. 2015. Элитные курганы как маркеры территориальной структуры Скифии. В: Бейсенов, А. З. (ред.). *Сакская культура Сарыарки в контексте изучения этносоциокультурных процессов Степной Евразии*. Алматы: Бегазы-Тасмола, с. 77-83.
- Борисковский, П. О. 1964. Разведки памятников каменного века в Одесской области *Краткие сообщения Одесского археологического музея за 1962 г.* Одесса: Маяк, с. 12-17.
- Ванчугов, В. П. 1983. Балтская группа памятников эпохи поздней бронзы. В: Дзис-Райко, Г. А. (ред.). *Материалы по археологии Северного Причерноморья*. Киев: Наукова думка, с. 88-101.
- Волян, Ф. П. 2002. Отчет относительно географического и топографического положения Провинции Озу или Едисан, обычно называемой Очаковская степь, служащий пояснением к картами планам, снятым по высочайшему указанию В: Сидоров, О. О. (ред.). *Наследие Ф. П. Де-Волана: из истории порта, города, края*. Одесса: Астропринт, с. 74-200.
- Гошкевич, В. И. 1903. *Клады и древности Херсонской губернии*. Херсон: Юг.
- Григорович, В. 1876. Записка о пособиях к изучению южнорусской земли, находящихся в военно-ученом архиве Главного штаба. *Записки Новороссийского университета*, XX, с. 1-45.
- Даль, В. 2001. *Толковый словарь живого великорусского языка*, 4. Москва: Олма-пресс.
- Дзиговський, О. М., Самойлова, Т. Л., Смольянінова, С. П., Ванчугов, В. П. 2003. *Археологічні пам'ятки Тилігуло-Дністровського межиріччя*. Одеса: Астропринт.
- Дзис-Райко, Г. А., Черняков, И. Т. 1981. Золотая чаша вылчетрыновского типа из Северо-Западного Причерноморья. *Советская археология*, 1, с. 151-161.
- Добролюбовский, А. О. 1986. *Кочевники Северо-Западного Причерноморья в эпоху средневековья*. Киев: Наукова думка.
- Каховский, В. 1875. Ведомости четырех уездов, составляющих новоприобретенную область от Порты Оттоманской и присоединенную к Екатеринославскому наместничеству. *Записки Одесского общества истории и древностей*, IX, с. 320-331.
- Коваленко, С. И., Синика, В. С., Тельнов, Н. П. 2011. *Свод археологических памятников Дубоссарского района Приднестровской Молдавской Республики*. Тирасполь: Полиграфист.
- Кравченко, А. А. 1960. Археологічні пам'ятки в долинах річок Тростянець і Ягорлик. *Матеріали з археології Північного Причорномор'я*, III, с. 167-175.
- Мейер, А. 1794. *Повестовенное, землемерное и естествословное описание Очаковская земля, содержащееся в двух донесениях*. Санкт-Петербург: Печ. у И. К. Шнора.
- Мицик, О. Ю. 2005. *Південна Україна кінця XVIII ст. в альбомі Жана Анрі Мюнца*. Запоріжжя: Тандем-У.
- Отчет Археологической комиссии за 1902 г.* 1904. Санкт-Петербург: Типография Главного управления Уделовъ.
- Охотников, С. Б. 1984. Скифский меч из г. Котовска Одесской области. В: Дзис-Райко, Г. А. (ред.). *Северное Причерноморье: материалы по археологии*. Киев: Наукова думка, с. 112-113.
- Петрунь, Ф. 1928. Нове про татарську старовину Бозько-Дністрянського степу. *Східний світ*, 6, с. 155-175.
- Петрунь, Ф. О. 1929. Старовинні шляхи Одещини. *Вісник Одеської комісії краєзнавства: серія соціально-історична*, 4—5, с. 32-43.
- Пивовар, А. В., Пеший, О. І., Шляховий, К. В. 2010. *Земельні банки Новоросійського краю: за описами фондів Одеського, Дніпропетровського та Кіровоградського архівів*. Київ: Академперіодика.
- Сапожников, И. В. 1989а. Археологическое картографирование: методика и практика. В: Виноградов, Ю. Г., Тошев, Г. Н. (ред.). *Проблемы скифо-сарматской археологии Северного Причерноморья. Тезисы докладов конференции*. Запорожье: Коммунар, с. 141-142.
- Сапожников, И. В. 1989б. *Отчет о работах Буго-Днестровской новостроечной экспедиции ИА АН УССР в 1988 г.* НА ІА НАНУ, 1988/24.
- Сапожников, І. В. 1991. Археологічні розвідки для «Зводу пам'яток історії та культури УРСР» і краєзнавство. *Розвиток історичного краєзнавства в контексті національного і культурного відродження України*. Тези доповідей V-ї Всеукраїнської конференції. Київ, Кам'янець-Подільський: б. в., с. 498-499.

Сапожников, И. В. 2003. Картография та її методи в археології. В: Сосса, Р. І. (ред.). *Національні картографування: стан, проблеми та перспективи розвитку*. Київ: Картографія, с. 317-319.

Сапожников, И. В., Новицкий, Е. Ю. 1990. Курганы в долинах рек Ягорлык и Тростянец (опыт топографического анализа) В: Добролюбский, А. О. (ред.). *Охранные историко-археологические исследования на Юго-Западе Украины*. Одесса, Запорожье: Одесский облполиграфиздат, с. 49-70.

Соколовский, В. Г. 1895. *Земские дороги и дорожные сооружения Тираспольского уезда*. Одесса: Славянские тип.

Сообщение Э. Р. фон Штерном письма г. Карузо о раскопках в Тираспольском. 1911. *Записки Одесского общества истории и древностей*, XXIX, с. 20-21.

Тереножкин, А. И. 1975. Киммерийские мечи и кинжалы. В: Тереножкин, А. И. (ред.). *Скифский мир*. Киев: Наукова думка, с. 3-34.

Тереножкин, А. И. 1976. *Киммерийцы*. Киев: Наукова думка.

Трубачев, О. Н. 1968. *Названия рек Правобережной Украины. Словообразование. Этимология. Этимологическая интерпретация*. Москва: Наука.

Трубачев, О. Н. 2003. *Этногенез и культура древнейших славян. Лингвистические исследования*. Москва: Наука.

Фабрициус, И. В. 1951. *Археологическая карта Причерноморья Украинской ССР*, I. Киев: АН УССР.

Черняков, И. Т. 1965. Красномаяцкий клад литейщика. В: Синицын, М. С. (ред.). *Краткие сообщения Одесского археологического музея за 1963 г.* Одеса: Маяк, с. 87-123.

Ястребов, В. 1894. Опыт топографического анализа древностей Херсонской губернии. *Записки Одесского общества истории и древностей*, XVII, с. 63-177.

Gangan, A. 1993. *Repertoriul monumentelor arviceologice din raionul Dubăsari*. Arhiva MNIM, n 19.

REFERENCES

Andreyev, P. N. 1898. *Illyustrirovannyi putevoditel po Yugo-Zapadnym kazen. zhelezn. dorogam*. Kiev: S.V. Kulzhenko.

Boltrik, Yu. V. 2009. Drevniye puti soobshcheniy Pravoberezhnoy Ukrainy. In: Vasilyev, S. A., Kulakovskaya, L. V. (ed.). *S. N. Bibikov i pervobytnaya arkheologiya*. Sankt-Peterburg: Eleksis-Print, s. 381-389.

Boltrik, Yu. V. 1990. Sukhoputnyye kommunikatsii Skifii (po materialam novostroyechnykh issledovaniy ot Priazovia do Dnepra). *Sovetskaya arkheologiya*, 4, s. 30-44.

Boltrik, Yu. V. 2013. Territorialnyye tsentry Skifii. In: Kovalenko, A. N. (ed.). *Prichernomor'ye a antichnoye i srednevekoye vremya*. Rostov na Donu: Yuzhnyy Federalnyy universitet, s. 193-202.

Boltrik, Yu. V. 2015. Elitnyye kurgany kak markery territorialnoy struktury Skifii. In: Beysenov, A. Z. (ed.). *Sakskaya kultura Saryarki v kontekste izucheniya etnosotsiokulturnykh protsessov Stepnoy Evrazii*. Almaty: Begazy-Tasmola, s. 77-83.

Boriskovskiy, P. O. 1964 Razvedki pamyatnikov kamennogo veka v Odesskoy oblasti. *Kratkiye soobshcheniya Odesskogo arkheologicheskogo muzeya za 1962 g.* Odessa: Mayak, s. 12-17.

Vanchugov, V. P. 1983. Baltskaya gruppa pamyatnikov epokhi pozdney bronzy. In: Dzis-Rayko, G. A. (ed.). *Materialy po arkheologii Severnogo Prichernomoria*. Kiev: Naukova dumka, s. 88-101.

Volan, F. P. 2002. Otchet otnositelno geograficheskogo i topograficheskogo polozheniya Provintsii Ozu ili Edisan. obychno nazyvayemoy Ochakovskaya step. sluzhashchiy po-

yasneniyem k kartami planam. snyatym po vysochaysheму ukazaniyu In: Sidorov, O. O. (ed.). *Naslediye F. P. De-Volana: iz istorii porta, goroda, kraya*. Odessa: Astroprint, s. 74-200.

Goshkevich, V. I. 1903. *Klady i drevnosti Khersonskoy gubernii*. Kherson: Yug.

Grigorovich, V. 1876. Zapiska o posobiyakh k izucheniyu yuzhnorusskoy zemli, nakhodyashchikhsya v voyenno-uchennom arkhive Glavnogo shtaba. *Zapiski Novorossiyskogo universiteta*, XX, s. 1-45.

Dal, V. 2001. *Tolkovyy slovar zhivogo velikorusskogo yazyka*, 4. Moskva: Olma-press.

Dzyhovskiy, O. M., Samoilovala, T. L., Smolianinova, S. P., Vanchuhov, V. P. 2003. *Arkheolohichni pam'iatky Tylihulo-Dnistrovskoho mezhyrichchia*. Odesa: Astroprint.

Dzis-Rayko, G. A., Chernyakov, I. T. 1981. Zolotaya chasha vylchetrynovskogo tipa iz Severo-Zapadnogo Prichernomoria. *Sovetskaya arkheologiya*, 1, s. 151-161.

Dobrolyubskiy, A. O. 1986. *Kochevniki Severo-Zapadnogo Prichernomoria v epokhu srednevekovia*. Kiev: Naukova dumka.

Kakhovskiy, V. 1875. Vedomosti chetyrekh uyezdov, sostavlyayushchikh novopriobretennuyu oblast ot Porty Ottomanskoy i prisoyedinennuyu k Ekaterinoslavskomu namestnichestvu. *Zapiski Odesskogo obshchestva istorii i drevnostey*, IX, s. 320-331.

Kovalenko, S. I., Sinika, V. S., Telnov, N. P. 2011. *Svod arkheologicheskikh pamyatnikov Dubossarskogo rayona Pridnestrovskoy Moldavskoy Respubliki*. Tiraspol: Poligrafist.

Kravchenko, A. A. 1960. Arkheolohichni pam'iatky v dolynakh richok Trostianets i Yahorlyk. *Materialy z arkheolohii Pivnichnoho Prychornomor'ia*, III, s. 167-175.

Meyer, A. 1794. *Povestvoennoye, zemlemernoye i estestvoslovnnoye opisaniye Ochakovskaya zemlya, soderzhashcheyesya v dvukh doneseniyyakh*. Sankt-Peterburg: Pech. u I. K. Shnora.

Mytsyk, O. Iu. 2005. *Pivdenna Ukraina kintsia XVIII st. v albomi Zhana Anri Miuntsa*. Zaporizhzhia: Tandem-U.

Otchet Arkheologicheskoy komissii za 1902 g. 1904. Sankt-Peterburg: Tipografiya Glavnogo upravleniya Udelov.

Okhotnikov, S. B. 1984. Skifskiy mech iz g. Kotovska Odesskoy oblasti. In: Dzis-Rayko, G. A. (ed.). *Severnnoye Prichernomor'ye: materialy po arkheologii*. Kiev: Naukova dumka, s. 112-113.

Petrin, F. 1928. Nove pro tatarsku starovynu Bozko-Dnistrianskoho stepu. *Skhidnyi svit*, 6, s. 155-175.

Petrin, F. O. 1929. Starovynni shliakhy Odeshchyny. *Visnyk Odesskoi komisii kraieznavstva: seriia sotsialno-istorychna*, 4—5, s. 32-43.

Pyvovar, A. V., Pieshyi, O. I., Shliakhovyi, K. V. 2010. *Zemelni banky Novorosiiskoho kraiu: za opysamy fondiv Odesskoho, Dnipropetrovskoho ta Kirovohradskoho arkhiviv*. Kyiv: Akadempriodyka.

Sapozhnikov, I. V. 1989a. Arkheologicheskoye kartografirovaniye: metodika i praktika. In: Vinogradov, Yu. G., Toshchev, G. N. (ed.). *Problemy skifo-sarmatskoy arkheologii Severnogo Prichernomoria. Tezisy dokladov konferentsii*. Zaporozhye: Kommunar, s. 141-142.

Sapozhnikov, I. V. 1989b. *Otchet o robotakh Bugo-Dnestrovskoy novostroyechnoy ekspeditsii IA AN USSR v 1988 g.* NA IA NANU, 1988/24.

Sapozhnikov, I. V. 1991. Arkheolohichni rozvidky dlia «Zvodu pamiatok istorii ta kultury URSR» i kraieznavstvo. *Rozvytky istorychnoho kraieznavstva v konteksti natsionalnoho i kulturnoho vidrodzhennia Ukrainy. Tezy dopovidei V-i Vseukrainskoi konferentsii*. Kyiv, Kamianets-Podilskiy: b. v., s. 498-499.

Sapozhnikov, I. V. 2003. Kartohrafiia ta yii metody v arkheolohii. In: Sossa, R. I. (ed.). *Natsionalne kartohrafuvania: stan, problemy ta perspektyuy rozvytku*. Kyiv: Kartohrafiia, s. 317-319.

Sapozhnikov, I. V., Novitskiy, E. Yu. 1991. Kurgany v dolinakh rek Yagorlyk i Trostyanets (opyt topograficheskogo analiza) In: Dobrolyubskiy, A. O. (ed.). *Okhrannyye istoriko-arkheologicheskyye issledovaniya na Yugo-Zapade Ukrainy*. Odessa, Zaporozhye: Odesskiy oblpoligrafizdat, s. 49-70.

Sokolovskiy, V. G. 1895. *Zemskie dorogi i dorozhnyye sooruzheniya Tiraspol'skogo uyezda*. Odessa: Slavyanskaya tip.

Soobshcheniye E. R. fon Shternom pisma g. Karuzo o raskopkakh v Tiraspol'skom. 1911. *Zapiski Odesskogo obshchestva istorii i drevnostey*, XXIX, s. 20-21.

Terenozhkin, A. I. 1975. Kimmeriyskiye mechi i kinzhaly. In: Terenozhkin, A. I. (ed.). *Skifskiy mir*. Kiev: Naukova dumka, s. 3-34.

Terenozhkin, A. I. 1976. *Kimmeriysy*. Kiev: Naukova dumka.

Trubachev, O. N. 1968. *Nazvaniya rek Pravoberezhnoy Ukrainy. Slovoobrazovaniye. Etimologiya. Etnicheskaya interpretatsiya*. Moskva: Nauka.

Trubachev, O. N. 2003. *Etnogenez i kultura drevneyshikh slavyan. Lingvisticheskiye issledovaniya*. Moskva: Nauka.

Fabritsius, I. V. 1951. *Arkheologicheskaya karta Prichernomoria Ukrainskoy SSR*, I. Kiev: AN USSR.

Chernyakov, I. T. 1965. Krasnomayatskiy klad liteyshchika. In: Sinitsyn, M. S. (ed.). *Kratkiye soobshcheniya Odesskogo arkheologicheskogo muzeya za 1963 g.* Odesa: Mayak, s. 87-123.

Yastrebov, V. 1894. Opyt topograficheskogo analiza drevnostey Khersonskoy gubernii. *Zapiski Odesskogo obshchestva istorii i drevnostey*, XVII, s. 63-177.

Gangan, A. 1993. *Repertoriul monumentelor arheologice din raionul Dubăsari*. Arhiva MNIM, n 19.

I. V. Sapozhnykov, Yi. V. Boltryk

YAGORLYK KURGANS OF THE LEFT BANK OF THE DNIESTER: HISTORY OF EXPLORATION, CARTOGRAPHY AND TOPOGRAPHY

The article is devoted to the kurgans which are located on the 45 km long cape, formed by the valleys of the Yagorlyk and Sukhyi Yagorlyk rivers, which merge at the left bank of the Dniester. These burial mounds were mentioned and even painted by J. A. Münz (1781),

and then described and put on cards by A. K. Meyer and F. P. de Volan (1791).

Topographers and archaeologists have noted up to 120 mounds reaching a height of 8—9 m in this local region. Most of them are stretched along the top of the watershed, some groups stand with two parallel lines, a number of chains of kurgans are oriented across the watershed. In general, they mark the site of the ancient trade route, along which it was possible to travel from the Dniester to the north to the forest-steppe; to the east to the Dnipro region and to the south-east to the Danube delta and the Black Sea.

Keywords: the kurgans, Left Bank of the Middle Dniester, Yagorlyk and Sukhyi Yagorlyk; the watershed cape, the history of exploration, cartography, topography, trade routes, roads, excavation perspectives.

Одержано 3.12.2017

БОЛТРИК Юрій Вікторович, кандидат історичних наук, завідувач відділу, Інститут археології НАН України, пр. Героїв Сталінграда 12, Київ, 04210, Україна, *boltryk@ukr.net*.

BOLTRYK Yurii, Candidate of Historical Sciences, Head of the Department, Institute of Archaeology, National Academy of Sciences of Ukraine, Heroiv Stalingradu ave. 12, Kyiv, 04210, Ukraine, *boltryk@ukr.net*.

САПОЖНИКОВ Ігор Вікторович, доктор історичних наук, провідний науковий співробітник Інституту археології НАНУ, Героїв Сталінграда 12, Київ, 04210, Україна. *igors@gcn.ua*.

SAPOZHNYKOV Igor, Doctor of Historical Sciences, Institute of Archaeology National Academy of sciences of Ukraine [12, av. Geroyiv Stalingrad, Kyiv, 04210, Ukraine, *igors@gcn.ua*.