

## ЧОЛОВІЧЕ ПОХОВАННЯ 119 ШИШАЦЬКОГО МОГИЛЬНИКА

*Про дослідження поховання 119 черняхівської культури на  
Шишацькому могильнику.*

**Ключові слова:** черняхівська культура, Шишацький могильник, поховання, гребінь, пізньоримський час.

Відомий археолог, історик, історіограф, бібліограф, пам'яткознавець Іван Гаврилович Шовкопляс був не лише фахівцем у галузі стародавнього кам'яного віку, дослідником загальновідомих Мізинської та Добранічівської стоянок. Він спільно із своєю дружиною Ганною Михайлівною протягом 10 років здійснював на території Києва (Оболонський район) масштабні розкопки пам'яток кінця I тис. до н.е. – VI–VII ст. н.е.

Як вважають більшість науковців, черняхівська культура III – початку V ст. була неоднорідною за етнічним утворенням, до якої входили праслов'янські племена, сармати, готи, фракійці. Згідно з останніми дослідженнями, на території Полтавської області зафіксовано 356 черняхівських пам'яток [1]. З цієї кількості археологічних розкопок зазнали лише 15 могильників або окремих поховань і 18 селищ та окремих об'єктів.

Серед них і відомий археологічний комплекс черняхівської культури в околицях смт Шишаки сучасного Миргородського району Полтавської області. Саме на Шишацькому некрополі, протягом 2009-2010, 2012-2017 років було проведено рятувні розкопки більше 150 поховань, що дало змогу вводити до наукового обігу археологічні матеріали, які датуються другою половиною IV – першою половиною V ст. [3-7].

Серед них і поховання 119. Виявлене за переміщеними нагору (відносно підлоги) антропологічними рештками та уламками керамічного посуду, винесеними грабіжниками за правий борт поховальної ями. Пляма від могили прослідковувалася на глибині 1,03 – 1,14 м від рівня сучасної денної поверхні. Саме поховання здійснене в просторій ямі видовженої овальної форми з вертикальними стінками. Максимальна довжина ями складає 2,30 м,



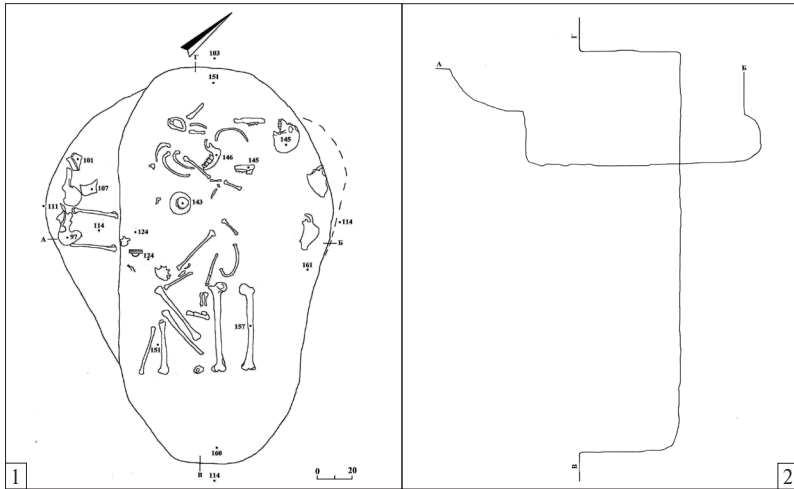


Рис. 1. План поховання 119 Шишацького могильника.

Рис. 2. Повздовжній та поперечний перетини поховання 119 Шишацького могильника.

ширина коливається в діапазоні 1,04 – 1,23 м. Глибина поховання по дну складає 1,60-1,61 м від рівня сучасної денної поверхні. Край грабіжницької ями виходить за правий борт на 0,44 м, на лівий – до 0,15 м. Стінки поховання прослідковувалися на висоту до 0,55 м (рис. 1–2).

Верхня частина тілопокладення дорослої людини виявлена на глибині 1 м від рівня денної поверхні. За визначенням антрополога Андрія Артємєєва, виявлені кістки належали молодому чоловікові 20-25 років, який мав зріст 185-190 см (Додаток 1).

Поховання зазнало значних руйнувань та переміщення антропологічних решток, унаслідок чого орієнтація небіжчика нами визначена з імовірністю (достатньо високою) як північна, з незначним відхиленням в західному напрямку. Таке визначення орієнтації пов'язане з тим, що череп, нижня щелепа та більшість ребер небіжчика виявлені у північній половині поховальної ями, а стегнові кістки нижніх кінцівок – у південній. Також можна з високим ступенем імовірності припускати, що на час похорону кістяк було покладено у випростаному стані на спині. Частина кісток верхніх кінцівок на момент виявлення розміщувалися разом з тазовими на правому борті, за межами поховальної ями.



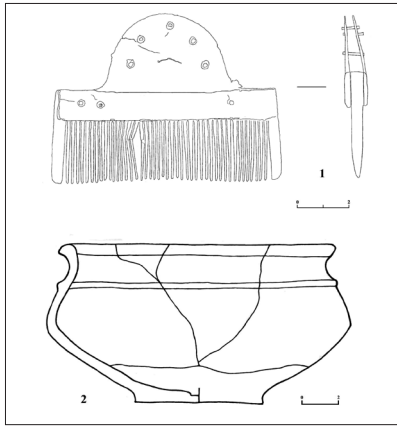


Рис. 3. Інвентар та супровід з поховання 119:

- 1 – роговий тришаровий гребінь;  
2 – миска закритого типу  
(1 – ріг, мідний сплав; 2 – глина).

Лопатки виявлено в межах поховальної ями під лівим бортом. Тільки розміщення стегнових кісток похованого дозволяє припускати їх фіксацію на місці в непорушеному стані. Всі інші кістки краніального та посткраніального скелету були переміщені, імовірно, унаслідок пограбування поховання. Зафіксовані під час розкопок часткові руйнування бортів поховання (значне – правого та менше – лівого) вказують, на нашу думку, на межі грабіжницької ями, розташованої над центром поховальної ями з деяким зміщенням на північ.

З огляду на грабіжницьку яму, загальне переміщення антропологічних решток та розміри самої поховальної ями, ми цілком упевнено можемо припускати, що значна частина супроводу та індивідуальних речей небіжчика була вилучена грабіжниками.

Поховання 119 мало наступний супровідний інвентар:

1. **Миска** закритого типу, сірого кольору (рис. 3: 2). Посудина має округлі розхилени вінець, виділений піддон. На її плічках виділене ребро. Зовні та зсередини заглажена. Близько половини виробу – відсутня. Діаметр: вінець – 15,0 см, тулуба – 16,8 см, дна – 7,0 см; висота – 9,0 см (рис. 3: 2). Знахідка типова для пам'яток черняхівської культури.

2. **Гребінь** роговий тришаровий з високою напівкруглою спинкою та прямими плічками (рис. 3: 1). Ширина плічок – 8,8 см; висота гребеня – 7,0 см.

Знахідки гребенів відомі і в інших похованнях пам'ятки. Цікаво, що вони не є статевою ознакою поховання і виявлені як в чоловічих (50, 115) [6, с. 210, рис. 6, 3; 5, рис. 1], так і в жіночих (60) захороненнях [3, с. 197, рис. 3, 8] Шишацького могильника.

Очевидно, що цей індивідуальний побутовий предмет застосовувався і чоловічою, і жіночою частиною черняхівського населення, виконуючи водночас і функціональні (наприклад, вичісування



ня паразитів), і естетичні (створення зачіски) завдання. Не можна виключати, що гребені були обов'язковими в межах здійснення поховання-інгумації, орієнтованого головою у північному напрямку. Принаймні, для досліджених непограбованих поховань, які містили повний комплект супроводу (оскільки згадане 115 поховання орієнтоване головою у західному напрямку) та частини – поруйнованих (як поховання 119). Цікаво, що у вибірці – порівнянні інвентарю чоловічих та жіночих поховань черняхівської культури зі скляними кубками, зробленої О. В. Гопкало [2, с. 83, рис. 25], рогові гребені присутні у переважаючій частині чоловічих комплексів, тоді як в жіночих – лише у половині. Звісно, значна частина поховань зазнала руйнувань у давнину, проте це впевнено демонструє універсальність таких виробів як для чоловіків, так і для жінок.

Хронологічне визначення часу облаштування 119 поховання ускладнене вірогідним пограбуванням комплексу. Єдиним часовим маркером може слугувати добре збережений тришаровий роговий гребінь, виявлений у могилі. Застосовуючи класифікацію та типологію тришарових гребенів, розроблену Р. Г. Шишкіним [9], можемо встановити те, що виріб з 119 поховання відноситься до III класу (з плічками та передплічками), серії 3, варіанту В, групи 1, підгрупи а, типу 1. Дослідник вказує, що гребені III класу з'являються в черняхівській культурі не раніше початку IV ст. [с. 45]. Звизити датування гребеня з 119 поховання дозволяє інша робота дослідника, де за рядом ознак його можна віднести до четвертої фази існування черняхівської культури [10, с. 245]. На користь датування виробу часом після середини IV ст. може свідчити і наявність плоских «ніжок» – крайніх зубців гребеня [10, с. 245], які значно переважають за своєю шириною інші. Таке датування тришарового гребеня з 119 поховання, а отже – і всього комплексу не суперечить загальному датуванню Шишацького могильника черняхівської культури.

Аналогічні за конструкцією та пропорціями гребені виявлені і в інших могилах (наприклад, поховання 60) Шишацького некрополя, де на сьогодні відомі вироби тільки цього типу. Гребінь III класу виявлений у жіночому похованні біля с. Лавриківки Кременчуцького району Полтавської області, що датується дослідниками фінальним етапом існування черняхівської культури – ранньогунським часом [8, с. 209, рис. 4: 4].



Отже, часом здійснення поховання 119 Шишацького могильника можна вважати період в межах середини – другої половини IV ст. Поховання молодого чоловіка за параметрами ями належить до виділеної нами на пам'ятці підгрупи «північних поховань» з широкими ямами [4, с. 24, 27]. Ця підгрупа в Шишацькому могильнику є найчисельнішою в групі поховань, зорієнтованих у північному напрямку, та складає на сьогодні 12 одиниць. Для цієї групи також характерним є, з одного боку, часте пограбування в давнину, з іншого (якщо пограбування не відбулося) – повні набори супроводу та інвентарю як для жіночих (поховання 60), так і для чоловічих (поховання 50) комплексів. З огляду на це, припущення про початково достатньо багатий супровід та інвентар поховання 119 видається цілком логічним.

Серед дослідників-черняхівістів існують міркування про ритуальні або грабіжницькі руйнування поховань на багатьох могильниках черняхівської культури. Автори цієї публікації схиляються до думки, що на Шишацькому некрополі побутували здебільшого грабіжницькі розкопки. Пограбування зазнавали могили, що мали багатий напутній інвентар (насамперед, прикраси, намисто, скляні кубки, срібні пряжки тощо). Насамперед, це стосується небіжчиків із північною орієнтацією та багатих західних поховань, які здійснювалися також в ямах, що не відрізнялися своїми розмірами та інвентарем від сусідніх могил, котрі були зорієнтовані на північ. Підтвердження тому – майже повністю пограбоване та зруйноване поховання 119.

## Додаток

### *Антропологічне визначення поховання № 119.*

*Індивід* – дорослий чоловік.

Повний скелет однієї дорослої людини.

*Стать* – чоловіча (чіткі ознаки)

*Вік похованого* – 20–25 років (ознаки також надійно стверджують цю вікову категорію).

*Довжина тіла.* Розміри стегнової кістки – 53,9 см, плечової кістки – 38,0 см. Загальна довжина тіла – 185,0–190,0 см.

*Особливості.* Зубний наліт у вигляді «тонкої лінії».

Отже, у дослідженому похованні №119 було виявлено скелет чоловіка віком 20–25 років, який мав зріст близько 185,0–190,0 см.

*А. В. Артем'єв*



## Література

1. Абашина Н. С., Магомедов Б. В., Рейда Р. М. Пам'ятки черняхівської культури Полтавської області. – К.: ІА НАН України, 2019. – 136 с.
2. Гопкало О. В. Относительная хронология мужских погребений черняховской культуры. К постановке проблемы // ОІУМ. – Київ, Луцьк: ІА НАН України, ІО НПУ ім. М. П. Драгоманова, 2011. – Вип. 1. – С. 66–96.
3. Рейда Р. М., Гейко А. В., Сапегін С. В. Жіноче поховання 60 з Шишацького могильника черняхівської культури // Від венедів до Русі. – Київ, Хмельницький: Майдан, 2014. – С. 193–204.
4. Рейда Р. М., Гейко А. В., Сапегін С. В. Конструктивні характеристики інгумаційних поховань черняхівської культури Шишацького могильника // Археологія і давня історія України, 2019. – Вип. 1 (30). – С. 23–29.
5. Рейда Р. М., Гейко А. В., Сапегін С. В. Поховання 115 Шишацького могильника зі скляним орнаментованим кубком // ОІУМ. – К.: ІА НАН України, 2016. – Вип. 5. – С. 28–36.
6. Рейда Р. М., Гейко А. В., Сапегін С. В. Поховання 50 Шишацького могильника з набором для добування вогню // Inter Orientem et Occidentem. Ostrogothica, – 2020. – Вип. 4. – С. 201–210.
7. Рейда Р. М., Гейко А. В., Сапегін С. В. Розкопки Шишацького могильника // Археологічні дослідження в Україні 2015. – К.: Стародавній Світ, 2016. – С. 143–144.
8. Супруненко О. Б., Гопкало О. В. Дівочий костюм фінального етапу черняхівської культури (за матеріалами поховання в Лавриківці) // Від венедів до Русі. – Київ, Хмельницький: Майдан, 2014. – С. 205–224.
9. Шишкін Р. Г. Классификация и типология трёхслойных гребней черняховской культуры // Сто років вивчення культур полів поховань на Україні. – К.: ІА НАН України, 1999. – С. 43–48.
10. Шишкін Р. Г. Хронологические признаки трёхслойных гребней черняховской культуры // Сучасні проблеми археології. – К.: ІА НАН України, 2002. – С. 244–246.

Р. М. Рейда, А. В. Гейко, С. В. Сапегін

### Чоловіче поховання 119 Шишацького могильника

Публікація присвячена матеріалам археологічних розкопок 2015 р. могильника черняхівської культури поблизу смт Шишаки (Полтавська область), зокрема, чоловічого поховання 119. Комплекс зазнав пограбування та складається з антропологічних решток, миски закритого типу і тришарового рогового гребеня. Найбільш імовірним є датування поховання другою половиною IV ст. н. е.

**Ключові слова:** черняхівська культура, Шишацький могильник, поховання, гребінь, пізньборимський час.



R. M. Reida, A. V. Heiko, S. V. Sapiehin

**Male Burial 119 from Shyshaky Cemetery**

The article contains information about materials of archaeological excavation in 2015 on the cemetery of the Chernyakhiv Culture near Shyshaky Town (Poltava Region), the male burial 119 in particular. The complex was looted and consists of antropological remains, a bowl and a bone comb. According to the materials this burial can be most likely dated to the 2<sup>nd</sup> half of the 4<sup>th</sup> century AD.

**Keywords:** Chernyakhiv culture, Shyshaky cemetery, burial, comb, the Roman Period.

