

І. М. САМОЙЛОВСЬКИЙ

НОВИЙ СКАРБ ЧАСІВ КИЇВСЬКОЇ РУСІ

31 травня 1949 р. на вул. Жертв Революції (кол. Трисвятительська) проти будинку № 4а, біля Володимирської гірки, під час прокладання траншеї газопроводу був виявлений новий скарб срібних, срібних позолочених, електронних і золотих речей вагою 1548 г¹. Знайдені робітниками дорожності було передано до Інституту археології Академії наук Української РСР через автора цієї статті, який провадив археологічні спостереження під час земляних робіт у Києві.

Скарб було закопано поблизу схилу, розташованого з боку Хрещатика, над урвищем, що залишилося перед схилом з південної сторони вул. Жертв Революції. Скарб знаходився в насипній чорній землі, на глибині 1,0 м від рівня сучасної, давно спланованої поверхні. Поруч із скарбом в траншеї лежала труба старого водопроводу, оскільки траншея у цьому місці проходила по старій трасі. В той час, коли будували водопровід, його траншея трохи (сантиметрів на 25) не розкрила скарб.

Речі знаходилися у срібній чашці. Збереглися вони загалом не погано, крім поламаних під час знаходження підвісок з намиста. Срібні речі були почасти вкриті корозією.

Речі з срібла

1. Чашка, в якій переховувалися речі скарбу, кована, округлої форми. Середина дна випукла, має вигляд круглої розетки з 6 округлими виступами, у центрі прикрашеної хрестом. Карбування розетки — чудової тонкої ручної роботи (рис. 1). Зверху понад краєм чашки навкруги проходить вдавлена вузька смужка. Один бік чашки сплюснися; чашка неглибока, висота її 3 см, діаметр вінець 14,5 см. Вага чашки 203,3 г. Вона являє собою цікавий рідкісний зразок торевтики. Подібні посудини досі в літературі не описані.

2. Литі срібні монетні гривни двох типів: три гривни київського типу — шестикутної форми з ноздрюватою поверхнею (рис. 2), одна вагою 157,006 г, друга — 159,005 г, третя — 159,009 г, розміром 5 × 8 см, та три гривни новгородського типу — у вигляді довгастих брусків (рис. 2), 14—17,5 см довжини (кінці тепер обламани), вагою від 195,003 г до 227,031 г; вага цих трьох гривен — 621,8 г.

Гривни першого типу неодноразово траплялися у Київських скарбах, гривни ж новгородського типу — порівнюючи рідка знахідка у Києві.

¹ Цей новий скарб знайдено на деякій віддалі від місця знахідки скарбу 1938 р., що також складався з високохудожніх золотих і срібних речей — див. І. С а м о й л о в с ь к и й, Скарб часів Київської Русі, Археологія, II, К., 1948.

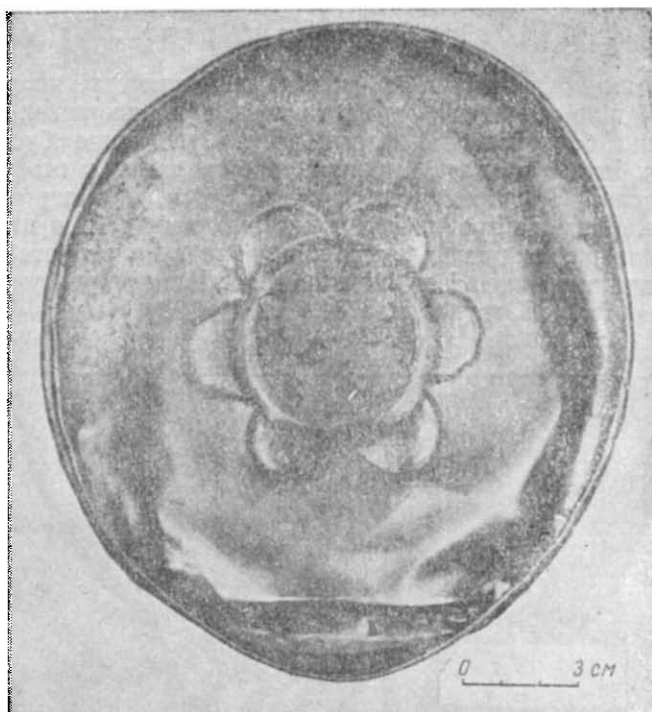


Рис. 1. Срібна чашка, в якій переховувалися речі скарбу.

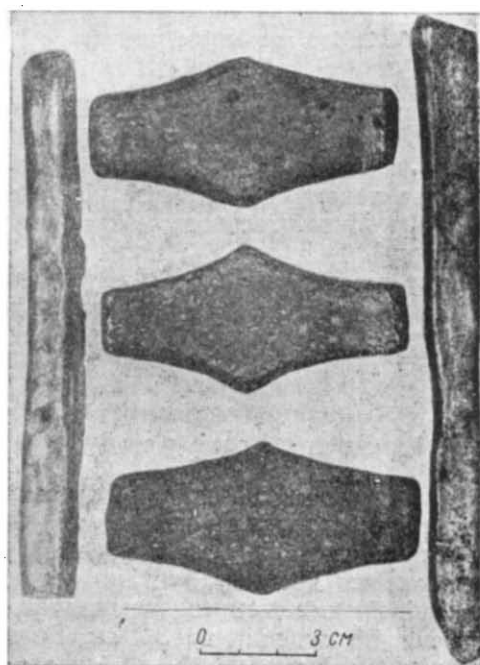


Рис. 2. Литі срібні монетні гривни.

Срібні позолочені речі

Намісто, що складається з шести порожнистих якореподібних підвісок, однієї підвіски іншої форми та восьми порожнистих довгастих рубчастих бусин бочкоподібної форми (рис. 3). Кожна бусина складається з двох штампованих і спаяних половинок; над отворами краї бусин приплескані. Розмір їх: довжина 27,5 мм, діаметр найтовщої частини 14 мм. Підвіски зроблені із тонкої пластинки, теж штамповані, з припаяними зверху вушками для підвішування. До зворотної сторони кожної з них припаяні плоскі срібні пластинки. Розмір привісок: довжина 5,2 см, ширина 4 см. Вага намиста 81,7 г.

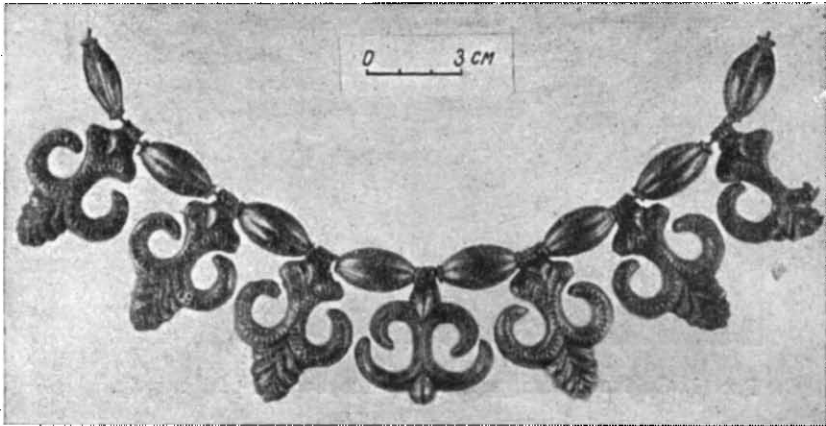


Рис. 3. Срібне позолочене намисто.

Намісто подібне до виявленого в 1900 р. на Сахнівському городищі часів Київської Русі на р. Росі. Довгасті бусини обох намист дуже схожі поміж собою, підвіски — менш схожі¹.

Наше намисто схоже також до намиста із скарбів, знайдених у Києві. На території кол. Михайлівського монастиря у скарбі 1903 р. траплялися подібні бусини².

У скарбі, знайденому в 1901 р. на Трисвятительській вулиці в кол. садибі Орлова, було намисто з подібними бусинами і підвісками.

У дитинці, в кол. садибі Ліскова, в 1876 р. були також знайдені подібні бусини та підвіски³.

Електронові речі

Намісто, яке складається з семи порожнистих хрестоподібних підвісок (чотири з них трохи коротші та ширші) та 10 рубчастих бусин бочкоподібної форми з припаяними вушками (рис. 4). Краї бусин двічі обмотані тонким електроновим дротом. Довжина кожної бусини 26 мм, діаметр 17 мм. Двох підвісок в намисті не вистачає, вони допсовані. Довжина кожної підвіски 4,5 см, ширина 3,7 см. Вага намиста 78,8 г.

¹ Древности Приднепровья, К., 1902, вип. V, стор. 52, табл. XXIX.

² ОАК за 1903 г., т. V, стор. 186, рис. 5. АЛЮР, 1903, № 5, табл. IV.

³ Н. Кондаков, Русские клады, т. I, СПб, 1896, стор. 116, табл. XV, 3, 7, 8

Золоті речі

Два парні крупні колти високохудожньої роботи (рис. 5). Колти зроблені з двох круглих випуклих щитків, спаяних за допомогою обідка-пластинки. Зверху в щитків під дужкою є жолобчаста виїмка для привішування. Дужка має колечки на осях, кінці дужки з колечками входять у шарніри; штифтики їх не збереглися. У виїмці є три отвори, через які вміщували запашні речовини. Щитки прикрашені зображенням жіночих голівок, вміщених в центрі колтів у круглому обідку діаметром 6 мм. Зображення виконані в техніці перегородчастої емалі голубої, жовтої, червоної, білої, чорної фарб. По боках і зверху їх вміщені різнокольорові емалеві прикраси. На жіночих голівках є вінець-кокошник. Навколо емалевого щитка була „обнизь“ з перлин, яка не збереглася, — від неї лишилися тільки зубчики-скобочки з дрібними

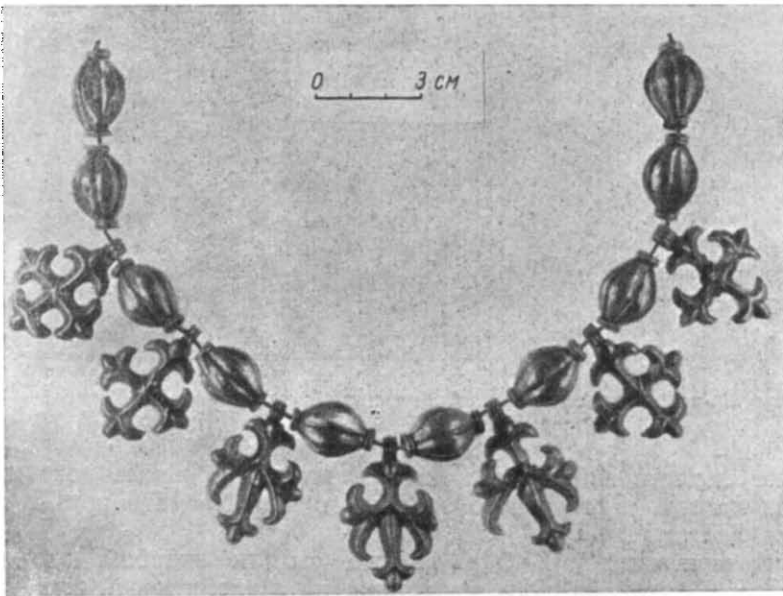


Рис. 4. Електронове намисто.

отворами для нанизування перлин. Перлинами прикрашені і краї щитка. Орнаментальна кайма прикрашена двома витончено зробленими низками дрібної зерні, між якими проходила „обнизь“; край колта обрамовано зубчастим бордюром у вигляді променів з золотими дрібними головками на кінцях (рис. 5). Промені з обох сторін теж прикрашені такою ж дрібною зерню. На одному колті між „променями“ збереглися дев'ять перлин. На зворотних сторонах колтів теж є зображення з кольорової перегородчастої емалі: середню частину їх прикрашає хрестоподібна розетка, вміщена в обідку. Такі колти підвішували на тонкому срібному ланцюжку до головного жіночого убору, як було виявлено при розкопках Райковецького городища¹. Діаметр колтів по горизонталі дорівнює 6 см, по вертикалі — 6,5 см. Вага обох колтів 85,4 г.

¹ В. К. Гончаров, Райковецькое городище, К., 1950, стор. 107—108, табл. XX, 15.

З подібних до нашої знахідки колтів слід відмітити: два золоті колти з емалевими прикрасами та „обнизю“ з перлин, із зубчастими бордюрами у вигляді променів, знайдені у чернігівському скарбі 1850 р., два подібних колти, знайдені у скарбі 1883 р.¹

На Княжій горі виявлені дві пари колтів з емаллю і подібними бордюрами².

Подібні бордюри і „обнизь“ були на колтах з емаллю у Київському скарбі 1827 р. (на Львівській вулиці)³.

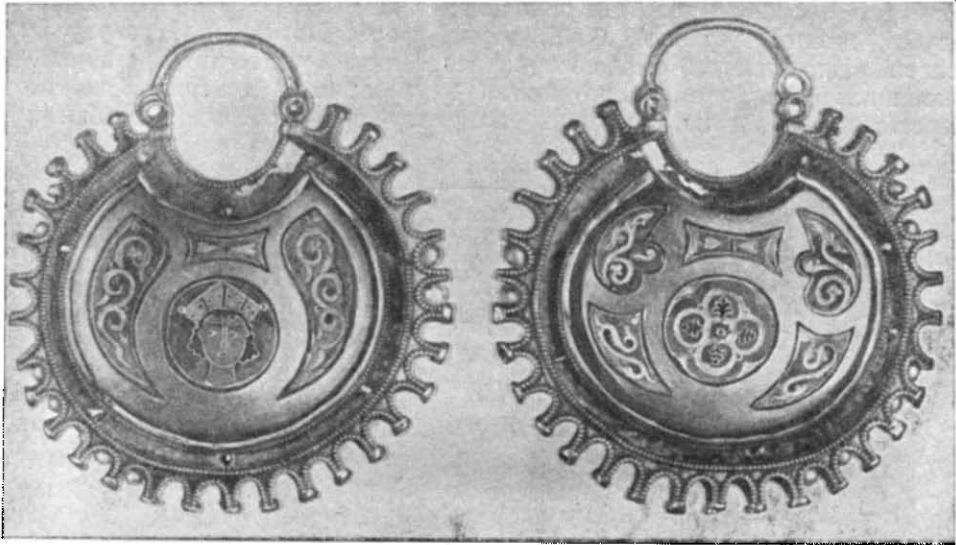


Рис. 5. Золотий колт, прикрашений зображеннями з перегородчастої емалі — н. в.

Схоже емалеве зображення жіночої голівки з вінцем-кокошником є на двох колтах із згаданого кнївського скарбу 1876 р. Ці колти датуються XII ст.⁴

Скарб, виявлений у 1949 р., є вже сьомим скарбом, знайденим у районі кол. Михайлівського монастиря, на Михайлівській горі⁵.

Михайлівська гора, де знайдено скарб, знаходиться між Боричевим і Дмитрієвським узвозами. Вона входила до складу древнього Києва часів Святополка-Михайла (XII ст.).

Скарб було сховано недалеко від Дмитрієвського чи Михайлівського (як в останній час гадають) монастиря, збудованого в 1051 р., фундаменти якого у 1940 р. було відкрито Київською археологічною експедицією у подвір'ї буд. № 4а по вул. Жертв Революції. Від монастиря йшов на Поділ до пристані на р. Почайні узвіз, який називався Дмитрієвським.

¹ Н. Кондаков, Русские клады, т. I, СПб, 1896, стор. 108, 109, рис. 74, стор. 121, табл. XIII, 1, 2.

² Древности Приднепровья, вип. V, К., стор. 47 і табл. XXVIII, 1001—1004.

³ Н. Кондаков, Русские клады, т. I, СПб, 1896, табл. X, 3, 4.

⁴ Там же, стор. 113 і табл. XV, 12, 14.

⁵ Недалеко від того місцезнаходження, в 1905 р., під час земляних (каналізаційних) робіт на середній частині вул. Трисвятительської було знайдено скарб тієї ж доби, але він не зберігся. Є свідчення, що в ньому серед різних прикрас була пара золотих колтів з емаллями. З цього скарбу до Ермітажу передано хризовул (золота всячка печатка) з написом „митрополита всея Роси“, срібні кільця та персні.

Тут була околиця міста і тут, над Хрещатою долиною, під час небезпеки було заховано виявлені тепер дорогоцінності. Скарб лежав, як уже сказано, в культурному шарі, який містив уламки амфори київського типу XI ст. Таким чином, ми маємо вказівки на час, коли скарб міг бути закопаним. Власники скарбу не повернулися до своєї схованки напевне внаслідок тієї великої небезпеки, яка загрожувала під час татарської навали 1240 р. На передтатарський час скарбу вказують і монетні гривни. Таким чином, його можна датувати XII ст.

За своїм стилем, технікою і орнаментом прикраси скарбу являють собою видатну знахідку часів Київської Русі. Знайдені речі свідчать про високий рівень ювелірного мистецтва в Київській Русі, яке в XII ст. досягло свого найвищого розвитку.

И. М. САМОЙЛОВСКИЙ

НОВЫЙ КЛАД ВРЕМЕН КИЕВСКОЙ РУСИ

Резюме

В 1949 г. в Киеве, на ул. Жертв Революции, во время прокладки траншеи газопровода был обнаружен клад драгоценных вещей, датированных XII в. Золотые, электроновые и серебряные вещи клада находились в серебряной чаше. В состав клада входили шесть монетных серебряных гривен киевского и новгородского типов, два серебряных позолоченных ожерелья, электроновое ожерелье и два золотых колта, украшенных с обеих сторон разноцветной эмалью, жемчугом и зернью. На щитках колтов изображена женская головка в диадеме. Вес клада 1548 г.
