

## ТИПОЛОГІЯ І СТРУКТУРА РОДИН СІЛЬСЬКОГО ДУХОВЕНСТВА ЛУБЕНСЬКОГО ПОЛКУ В ДРУГІЙ ПОЛОВИНІ XVIII СТОЛІТТЯ

*У статті на основі статистичних даних сповідних розписів п'ятнадцяти українських сіл Лубенського полку за період з 1758 по 1782 роки аналізується типологія і структура домогосподарств сільського духовенства Гетьманщини другої половини XVIII століття.*

**Ключові слова:** сільське духовенство, священник, диякон, паламар, псаломник, сповідний розпис, домогосподарство, нуклеарне домогосподарство, розширене домогосподарство, мультифокальне домогосподарство, покоління.

Дана публікація є логічним продовженням і завершенням розвідки, з початком якої читачі могли ознайомитися у першому числі “Краєзнавства” за 2009 рік. Минулого разу ми поставили собі за мету дослідити населеність родин сільського духовенства Лубенського полку в другій половині XVIII ст. Натомість, у пропонованій статті ми проаналізуємо поколінний склад тих самих домогосподарств, а також, визначимо їхню типологію.

Одразу зауважимо, що, відповідно до усталеної точки зору, поняття “домогосподарство” (“двір”, “домова спільнота”) та “сім'я” (“родина”) використовуються нами як тотожні<sup>1</sup>. Також зазначимо, що типологізувати домогосподарства будемо за допомогою найбільш поширеної у сучасній історичній демографії класифікації сімейних домогосподарств британського історика П. Ласлетта, згідно якої всі родини розподілялися на три основних типи: нуклеарні, розширені та мультифокальні<sup>2</sup>.

Нагадаємо, що нами було вивчене 81 домогосподарство представників сільського духовенства п'ятнадцяти сіл Лубенського полку за період з 1758 по 1782 рр. Основу джерельної бази дослідження становили сповідні розписи<sup>3</sup>.

Отже, почнемо із аналізу поколінного складу домогосподарств.

Зазначимо, ця складова частина роботи є доволі важливою, оскільки без з'ясування даної проблеми неможливо аналізувати структуру і типологію родини. Ці два моменти напряму пов'язані один з одним, оскільки, зазвичай, чим менше поколінь живе в тій чи іншій родині, тим простіша її структура й, відповідно, більша ймовірність її приналежності до сімей нуклеарного (простого)

типу. Навпаки, багатопокілінні домогосподарства, як правило, мають складну структуру та належать до сімей мультифокального типу. У своєму дослідженні спробуємо підтвердити, або спростувати цю широко розповсюджену тезу.

Як і під час аналізу населеності, почнемо з села Митченки Пирятинської першої сотні. Станом на 1758 р., одне з двох домогосподарств духовенства – родина священника Михайла Васильєва була двопоколінною<sup>4</sup>. Інша домова спільнота – сім'я паламаря Івана Афанасьєва складалася з представників трьох поколінь. У 1770 р. домогосподарство Михайла Васильєва, котре залишилося єдиною родиною духовенства, перетворилося на трипоколінне, оскільки в одного з його синів – Микити народилася донька Агафія<sup>5</sup>. Пізніше, на 1782 р., главою цієї сім'ї був Леонтій Михайловський, а саме домогосподарство знову стало двопоколінним<sup>6</sup>. Таким чином, духовенство Митченок було порівну представлено як двопоколінними, так і трипоколінними родинами.

Обидві сім'ї священників села Савинці – Андрія Михайлова та Григорія Михайлова, станом на 1758 р., були двопоколінні<sup>7</sup>. У 1770 р., разом зі збільшенням числа родин цієї категорії до трьох ускладнюється і сімейна структура. Так, домогосподарства ієрея Івана Яковлева та паламаря Давида Грабовича були трипоколінними, а сім'я диякона Дем'яна Семенова об'єднувала представників двох поколінь<sup>8</sup>. У 1782 р. зафіксовані в селі священницькі родини, а їхнє число знову зменшилось до двох, були трипоколінними<sup>9</sup>. Отже, у чотирьох випадках з сімох домогосподарств духовенства Савинців були трипоколінними.

У селі Грабарівка де, за даними 1758 р.,

мешкали аж п'ять родин духовенства: чотири склалися з двох поколінь й лише одна – сім'я паламаря Йосипа Кондратьєва була три поколіннями<sup>10</sup>. До 1768 р. кількість домових спільнот зменшилася до трьох, з яких одна була двопоколінною, а дві – три поколіннями<sup>11</sup>. На 1778 р. залишилося дві сім'ї – священика Лук'яна Федорова та вдови попаді Явдохи, які склалися з представників трьох поколінь<sup>12</sup>. Як бачимо, у Грабарівці, так само як і в Митченках число трипоколінних домогосподарств було таким же як і число двопоколінних – по 5.

Таким чином, у селах Пирятинської першої сотні більшість домогосподарств – 11 (52,4%) з 21, були трипоколінними, а решта – 10 (47,6%) двопоколінними. Зовсім відсутні домогосподарства одинаків та чотирьохпоколінні сім'ї.

На території Яблунівської сотні була схожа ситуація. Так, у селі Золотухи в кожному з трьох аналізованих років зафіксовано лише по одному домогосподарству духовенства. У двох випадках (1765 і 1775 рр.) сім'ї були трипоколінні, а 1781-го р. число поколінь зменшилася до двох<sup>13</sup>.

В селі Карпилівці ситуація була схожою: двічі структура родини була трипоколінна і одного разу двох. Відрізнялася лише динаміка змін: на 1758 р. у сім'ї проживало три покоління, а станом на 1768 р. – два. До 1778-го р. її структура знову розширилася й стала включати представників трьох поколінь<sup>14</sup>.

Домогосподарство Антонія Голубовського – ієрея Свято-Миколаївської церкви с. Остаївки також змінювалося впродовж років. Зокрема, у 1765 р. його сім'я була трипоколінною, на 1770 р. перетворилася на двопоколінну і залишалася такою ще й у 1777 р.<sup>15</sup>.

Отже, у п'яти випадках з дев'яти родини духовенства сіл Яблунівської сотні склалися з представників трьох поколінь (їхня частка, таким чином, дорівнювала 55,5%). Інші чотири домові спільноти були двопоколінними (44,5%). Одно та чотирипоколінних домогосподарств серед сімей духовних осіб, так само як і в попередньому випадку, не виявилось.

Родини духовенства сіл Городиської сотні розподілилися наступним чином. У Мелехах у 1765 р. всі чотири домогосподарства духовних осіб були двопоколінними. Через 10 років – у 1775 р., кількість подібних сімей скоротилася

до трьох, але число поколінь у них не змінилося. Станом на 1782 р., дві з трьох домових спільнот були двопоколінними, а одна – родина священика Івана Славинського, складалася з представників трьох поколінь<sup>16</sup>. Тобто, абсолютна перевага була на боці двопоколінних домогосподарств, яких нараховувалося 9 (90%) з 10.

У селі Крутий Берег, згідно з даними за 1767 р., у двох священицьких родинях проживало по два покоління, а в одній – три. Станом на 1775 р., ситуація залишилася незмінною. Натомість, у 1782 р. джерела фіксують кардинальні зміни – два домогосподарства мали у своєму складі представників трьох поколінь й одна сім'я була двопоколінною<sup>17</sup>. Отже, в цьому селі перевага двопоколінних родин над трипоколінними була незначною: 5 (55,5%) проти 4 (44,6%), відповідно.

У Поставмуках, де загалом, згідно з даними 1767 р., проживало чотири священицькі родини, була одна домові спільнота, в якій мешкала лише одна особа – вдова попаді Марія. Зрозуміло, що це домогосподарство було однопоколінним. З інших трьох, одна сім'я була двопоколінною, а решта дві – трипоколінні. Станом на 1775 р., число домогосподарств духовних осіб зменшилося до двох, одне з яких являло собою двопоколінну сім'ю, інше – трипоколінну. У 1781 р. обидві родини духовенства Поставмук були трипоколінними<sup>18</sup>. Отже, більшість була за трипоколінними домогосподарствами – їх нараховувалося 5 (62,5%). Дві домові спільноти (25,0%) були двопоколінними й одна (12,5%) складалася з представників лише одного покоління.

Загалом по сотні розподіл домогосподарств за поколінням складом був таким: 1 родина – однопоколінна (3,7%), 16 – двопоколінні (59,3%), 10 – трипоколінні (37,0%). Отже, ситуація на території Городиської сотні була відмінною ніж у перших двох – більшість була за двопоколінними сім'ями.

Далі розглянемо ситуацію в Курінській сотні. Так, станом на 1775 р., в селі Луговики проживали дві родини духовенства. Обидві вони мали двопоколінну структуру. За наступні два роки, станом на 1777 р., ситуація не змінилася: вони залишалися двопоколінними. Й лише у 1779 р. серед цієї категорії домових спільнот з'являється одна трипоколінна родина – домогосподарство священика Семена

Нестеровського. Інша сім'я – паламара Кіндрата Іванова була двопоколінною<sup>19</sup>. Отже, у п'яти випадках з шести (83,3%) домогосподарства духовенства склалися з представників двох поколінь.

У селі Нехристівка до категорії родин духовних осіб відносилася лише сім'я ієрея Федора Петрова. Ця домова спільнота об'єднувала представників трьох поколінь. 1772-го р. вже родина священника Олександра Радкевича, котра, на той момент, також була єдиним домогосподарством духовенства в селі, складалася з двох поколінь. У 1779 р., вона розширилася і стала трипоколінною<sup>20</sup>.

У третьому селі цієї ж сотні – Сухоносівці, станом на 1766 р., було два священницьких домогосподарства: одне з яких – двопоколінне, а інше – трипоколінне. На 1775 р. у селі лишилася одна родина, яка за своєю структурою була трипоколінна. У 1781 р. вона вже складалася з двох поколінь<sup>21</sup>.

Таким чином, з 13 домогосподарств духовенства сіл Курінської сотні 8 були двопоколінними (61,5%) і 5 – трипоколінними (38,5%).

Деяко відмінним від попередніх був поколінний розподіл домових спільнот духовенства сіл Роменської сотні. Так, в усіх трьох випадках: 1765, 1773 і 1778 рр. єдина сім'я духовної особи, що проживала у селі Бацмани (родина місцевого священника) мала трипоколінну структуру<sup>22</sup>.

Домогосподарство священника села Сологубівка – 48-річного Юхима Іванова, за даними 1759 р., було трипоколінним. Через дев'ять років – станом на 1768 р., ця родина стала чотирипоколінною. З метою більш повного уявлення про структуру цієї великої родини, зобразимо її графічно за допомогою прийнятих в історичній демографії умовних позначень (див. рис. 1). Представником найстаршого

покоління даної сім'ї була 73-річна вдова Пелагія – теща згадуваного вище ієрея. Він мав п'ятьох синів: Матвія (29 років, був одружений на 21-річній Агрипині), Федора (26 років, одружений на 19-річній Ганні), Хому (19 років), Олександра (14 років) та Максима (11 років). Подружжя старшого сина мало малолітню дитину – 1-річну Агрипину, котра, таким чином, доводилася правнучкою Пелагії. На 1777 р. це домогосподарство знову стало трипоколінним, оскільки померла вдова Пелагія<sup>23</sup>.

У селі Ведмежому, станом на 1765 р., обидві родини духовних осіб були трипоколінними. У 1770 р. ситуація не змінилася – два домогосподарства духовенства так само були трипоколінними. За наступні два роки – до 1772 р., поколінний склад цих сімей також залишився сталим: обидві домові спільноти духовенства мали по три покоління<sup>24</sup>.

Таким чином, серед проаналізованих нами домогосподарств сільського духовенства Роменської сотні (всього – 12), не виявилось жодної одно чи двопоколінної родини. У 11 випадках (91,7%) це були трипоколінні домові спільноти, а одного разу (8,3%) джерела зафіксували навіть чотирипоколінне домогосподарство.

Дослідивши структуру домогосподарств духовенства вибраних сіл, визначимо розподіл цих домових спільнот у відповідності до поколінного складу по полку загалом. Отже, з 81 родини духовенства сіл Лубенського полку лише одна сім'я (1,2%) була однопоколінною. 38 домогосподарств (46,9%) належали до категорії двопоколінних. Трипоколінних сімей було зафіксовано на три більше – 41 (50,7%). Чотирипоколінна родина, так само

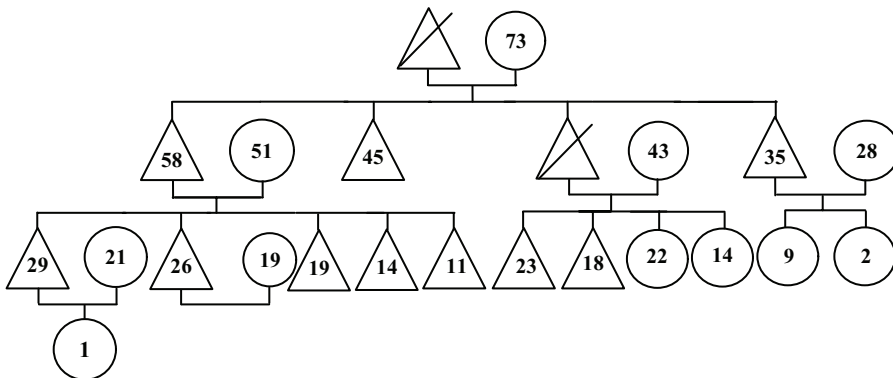


Рис. 1 Чотирипоколінне домогосподарство Юхима Іванова

як й однопоколінна, була знайдена лише одного разу (1,2%) (див. рис. 2).

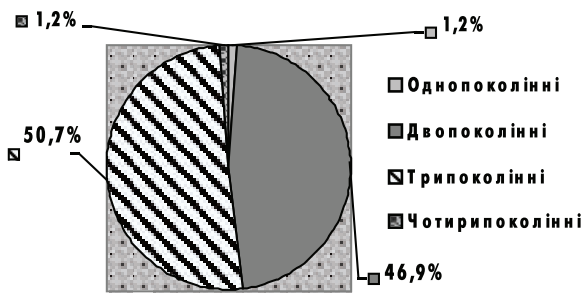


Рис. 2 Поколінний склад родин сільського духовенства Лубенського полку

Таким чином, проаналізувавши поколінний склад домогосподарств священно і церковнослужителів у вибраних селах Лубенського полку, доходимо висновку, що перевага належала дво й трипоколінним родинам, частка яких була доволі значною, а в сумі вони склали абсолютну більшість. Випадки існування більш складних або зовсім простих сімейних структур виявилися поодинокими.

Далі, спираючись на вивчення структури домогосподарств, перейдемо до визначення їхньої типології. Одразу зазначимо, що духовенство, як соціальна група, мало певні особливості, котрі безпосередньо впливали на формування структури домогосподарств: багатодітність, більша станова замкненість у порівнянні з іншими категоріями населення, особливості спадкування<sup>25</sup>.

Отже, як пам'ятаємо, у с. Митченки, станом на 1758 р., було 2 родини духовенства, главами яких були: 56-річний священник місцевої Свято-Ільїнської церкви Михайло

Васильєв та 53-річний паламар цієї ж церкви Іван Афанасьєв. Обидва домогосподарства, згідно з класифікацією П. Ласлетта, були мультифокальними, тобто складними. Станом на 1770 р., у селі лишилася одна священницька родина – ієрея Михайла Васильєва, яка за своїм типом залишалася складною. Сповідний розпис 1782 р. суттєвих змін у структурі цього домогосподарства так само не зафіксував, воно продовжувало залишатися мультифокальним. Як бачимо, впродовж усього досліджуваного нами періоду родини митченського духовенства залишалися мультифокальними.

Звернемо увагу на родину згадуваного вище священника Михайла Васильєва. Вона може слугувати прикладом класичного мультифокального домогосподарства. Глава сім'ї, який на 1770 р. досяг 68-літнього віку мав 58-річну дружину Ірину та трьох синів: 33-річного Леонтія, 32-річного Микиту, 27-річного Терентія. Старший син був неодруженим. Дружиною Микити була 25-річна Параскева (дітей у них не було), а Терентія – 20-річна Явдоха (в них була 2-річна донька Агафія). Спільно з ними проживала й сім'я 34-річного диякона Івана Миронова. Він був одружений на 30-річній Марії та мав двох дітей: 6-річного Івана і 3-річного Овдія (див. рис. 3).

Сповідний розпис села Савинці за 1758 р. свідчить про дві сім'ї духовенства, які також були мультифокальними. Домогосподарство ієрея, хоча й було відносно невеликим – 5 осіб, але теж вважається мультифокальним. О. Андрій, якому тоді виповнилося 64 роки, був одружений на 65-річній Ганні й у них було двоє дорослих дітей: Корнилій (22 роки), який, у свою чергу, мав за дружину 18-річну

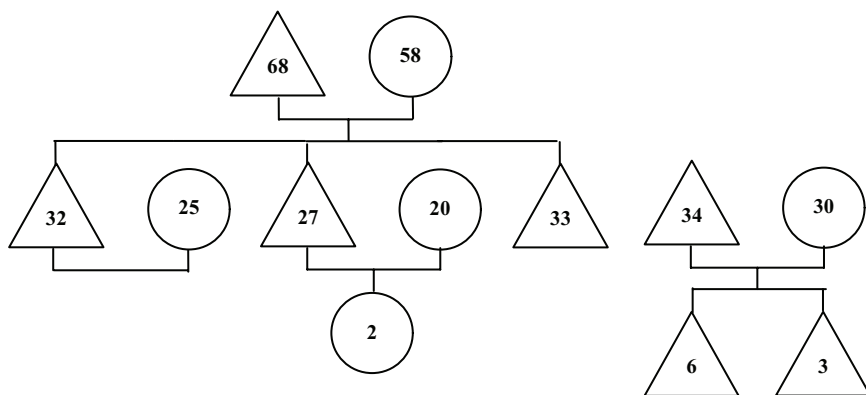


Рис. 3 Домогосподарство священника Михайла Васильєва

Феодосію, та Домнікія (18 років). Інше домогосподарство належало його рідному братові 48-річному Григорію. Як уже зазначалося вище, станом на 1770 р., число священницьких родин у цьому селі зросло до трьох, а у 1782 р. їх знову залишилося два. Однак, попри всі ці зміни, типологія домогосподарств залишалася сталою – усі вони були мультифокальними.

Отже, типологія родин священників у Савинцях була такою ж як і в попередньому селі – всі вони були складними.

Як пам'ятаємо, найбільше домових спільнот кліриків зафіксував розпис 1758 р. у селі Грабарівка. Згідно з ним там було аж п'ять домогосподарств, господарями яких були представники сільського духовенства. Більшість із них – три, слід класифікувати як прості (нуклеарні). Це були сім'ї: диякона місцевої церкви архистратида Михайла Якіма Васильєва (39 років), псаломника тієї ж церкви Якова Мусієва (60 років) та вдової попаді Явдохи Григорівни (45 років). Мультифокальні родини були репрезентовані двома сім'ями: священника Федора Данилова (40 років) та паламаря Йосипа Кіндратова (71 року). Упродовж десяти років кількість домогосподарств грабарівського духовенства скоротилася до трьох, а співвідношення простих і складних змінилося на користь останніх. Тепер одна сім'я була нуклеарною, а дві – мультифокальними. Нуклеарною була родина 30-річного паламаря Аврама (прізвище в описі не зафіксовано), а мультифокальними – домогосподарства згадуваних вище ієрея Федора Данилова (йому виповнилося 50 років) і попаді Явдохи (55 років). Прикладом простої родини може слугувати сім'я 39-річного диякона Якіма Васильєва, яка складалася з трьох осіб – крім, власне, господаря до неї входили його 29-річна дружина Пелагія та їхня донька Софія (5 років) (див. рис. 4).

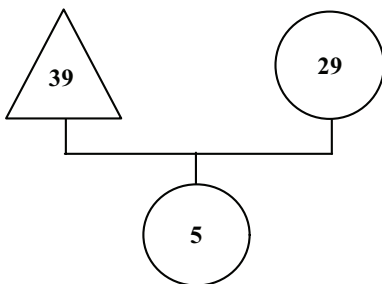


Рис. 4 Домогосподарство диякона Якіма Васильєва

На 1778 р. кількість домогосподарств духовенства у Грабарівці знову зменшилася – до двох: священника вдівця Федора Данилова (60 років) та вдови попаді Явдохи Григорівни (64 років). Обидві родини на той час залишалися мультифокальними.

Отже, три проведені зрізи даних по домогосподарствах сільського духовенства Пирятинської першої сотні продемонстрували суттєве переважання складних (мультифокальних) родин над простими (нуклеарними). Так, Митченки і Савинці в усіх зафіксованих випадках (чотири і сім, відповідно) були представлені мультифокальними домовими спільнотами. У Грабарівці з 10 домогосподарств духовенства 4 (40,0%) були нуклеарними і 6 (60,0%) – мультифокальними. Загалом, складні сім'ї зустрічались у 17 випадках з 21 (80,9%), а прості – 4 рази (19,1%).

Розглянемо структуру домогосподарств духовних осіб у селах Яблунівської сотні. Як ми знаємо, у селі Золотухи, впродовж усього досліджуваного періоду (згідно даних за 1765, 1775 і 1781 рр.), єдиним домогосподарством духовенства була сім'я священника місцевої церкви архистратида Михайла Івана Андрєєва, який був главою цієї родини, зокрема, 1765-го р. Після його смерті, господарем двору стає його син Григорій. Так, у 1775 р. його домогосподарство нараховувало 11 мешканців і мало три незалежних одне від одного ядра (див. рис. 5). Перше ядро складав сам вдівець Григорій, який мав трьох дітей: Агафію (11 років), Ганну (9 років) і Петра (8 років). Друге ядро утворювала його служниця 49-річна вдова Матрона. У неї було двоє доньок: Анастасія (11 років) та Єфросинія (9 років). До третього ядра входило подружжя 24-річного паламаря Івана Іванова, який був одружений на 21-річній Олені й мав 3-річну доньку Анастасію. Також, у цьому домогосподарстві проживав неодружений диякон тієї ж церкви Іван Пирянський (25 років). Станом на 1781 р., главою родини продовжував залишатися Григорій Іванов, котрий досяг тоді 51-річного віку. Зауважимо, що в усіх трьох випадках дана сім'я була мультифокальною.

У Карпилівці, так само як й у Золотухах, знаходилося лише одне домогосподарство духовної особи – священника церкви Пресвятої Покрови, яким спочатку був Прокопій Петров (61 року), а після його смерті – його син Петро Прокопів, який у 1768 р. досяг 35-річного

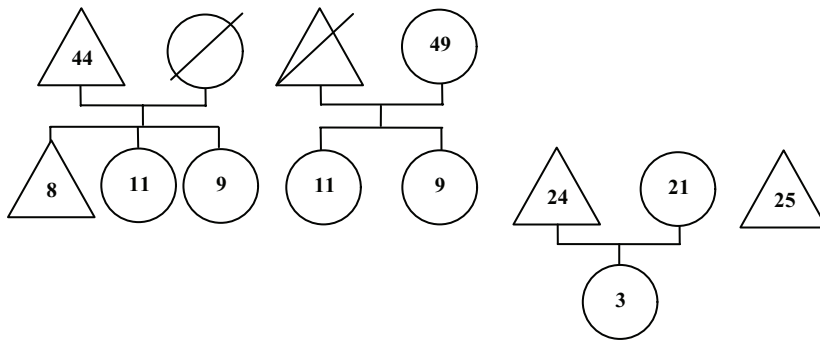


Рис. 5 Домогосподарство священика Григорія Іванова

віку. Станом на 1778 р., йому вже виповнилося 45 років, він був одружений на 39-річній Марії і мав шістьох дітей: Ірину (16 років), Андрія (13 років), Агафію (12 років), Марію (8 років), Івана (6 років) і Федора (2 років). Окрім них, у цьому домогосподарстві проживали: диякон Єфим Петров (23 років) разом із дружиною Вассою (22 років) і донькою Анастасією (2 років), а також, подружжя 41-річного паламаря Никифора Антонієва та 39-річної Зіновії. Аналіз джерел дозволяє класифікувати цю родину, впродовж усього досліджуваного періоду, як мультифокальну.

Сповідний розпис села Остапівки за 1765 р. засвідчує існування одного священицького домогосподарства – сім'ї 95-річного о. Семена Гаврилова. Він був одружений на 85-річній Меланії та мав дорослого сина Антонія (51 року), який був другим священиком цієї ж церкви. Дружиною Антонія була 51-річна Агафія й вони мали трьох дітей: 2-річного сина Павла та двох доньок: 12-річну Єфросинію і 5-річну Феодосією. До цього ж домогосподарства належали 38-річний диякон тієї ж церкви Яков Житинський разом із дружиною Катериною (22 років) та двома синами: Мойсеєм (5 років) і Степаном (2 років). Отже, дана сім'я була мультифокальною. Наступні дані, що стосуються 1770 р., свідчать про те, що главою цієї родини, після смерті батьків, став Антоній Семенов, який досяг 55-річного віку. Структура ж домогосподарства залишилася складною. 1777-го р. досліджувана родина в цілому зберегла свою попередню структуру й продовжувала бути мультифокальною.

Таким чином, в усіх дев'яти випадках (100,0%) духовенство сіл Яблунівської сотні, на відміну від першої Пирятинської, було представлено складними мультифокальними домогосподарствами.

Для аналізу структури домогосподарств Городиської сотні нами були обрані три села: Мелехи, Поставмуки та Крутий Берег. Станом на 1765 р., у Мелехах проживало чотири родини духовних осіб. Вивчення їхньої структури засвідчило, що половина з них були нуклеарними. Наприклад, сім'я о. Кирила Данилевського складалася з чотирьох осіб: власне, господаря, його 23-річної дружини Параскеви та двох доньок: 6-річної Агафії і 2-річної Уляни. Два інші домогосподарства були мультифокальними.

Упродовж наступних десяти років кількість домових спільнот духовенства скоротилася до трьох (згідно даних за 1775 р.). До нуклеарних домогосподарств ми віднесли родини: священика Кирила Данилевського (44 років) та паламаря Кирила Бабаша (46 років). Єдиною мультифокальною сім'єю була родина ще одного священика того ж приходу Івана Славінського (32 років). Через сім років (у 1782 р.) число домогосподарств залишилося тим самим (цікаво, що главами усіх трьох сімей були священики), проте їхній розподіл змінився на користь мультифокальних родин. До таких сімей ми віднесли два домогосподарства: священиків Івана Славінського (40 років) і Євтихія Топольського (57 років). Так, наприклад, у родині Євтихія Топольського крім господаря, який був вдівцем і мав трьох дітей: Степана (21 року), Агафію (19 років) та Марфу (17 років), проживали: диякон Наум Ігнатов (28 років) і подружжя паламаря Федора Герасимова (26 років) та Єфросинії (22 років).

Єдиним нуклеарними (простим) домогосподарством була родина священика Кирила Данилевського, якому вже виповнилося 50 років.

Отже, типологічно домогосподарства духовенства села Мелехи розподілилися порівну: у

п'яти випадках вони були класифіковані як нуклеарні й, також, у п'яти інших випадках – як мультифокальні.

У селі Поставмуки, згідно даних сповідного розпису за 1767 р., знаходилося чотири домогосподарства: священника місцевої церкви Пресвятої Покрови Омеляна Іванова (61 року), вдової попаді Марії Чапельської (41 року), дякона Івана Федорова (40 років), паламаря Івана Іванова (42 років). З цих домових спільнот дві нами були визначені як мультифокальні – родини Омеляна та Івана Іванових. Одна – як нуклеарна (вдової попаді Марії) й одна – як розширена. Главою розширеної сім'ї був 40-річний дякон Іван Федоров. Він був одружений на 35-річній Олені й мав трьох дітей: Леонтія (18 років), Івана (12 років) та Февронію (7 років). Разом із ними проживав псаломник тієї ж церкви 18-річний Федір Степанов. Отже, ця родина була розширеною по бічній лінії.

Наступні дані, за 1775 р., вказують на скорочення кількості домогосподарств до двох. Одне з них – родина ієрея Севастьяна Стефановича (35 років) було розширеним, оскільки до цієї ж сім'ї належали: теща Севастьяна вдова попадя Марія (48 років) та дякон Леонтій Іванов (26 років).

Станом на 1781 р., число священницьких домогосподарств у цьому селі залишилося незмінним. Це були родини: священника Севастьяна Стефановича, якому вже виповнилося 42 роки та паламаря Пилипа Семенова (46 років). Перша з названих родин була мультифокальною, а друга – розширеною. Зауважимо, що домогосподарство Пилипа Семенова було розширеним по висхідній лінії, оскільки його 64-річна мати вдова Явдоха, яка проживала у родині сина вже не була главою сім'ї (див. рис. 6). Окрім них у домогосподарстві проживали: 34-річна дружина Пилипа Ганна та їхні діти: 15-річна Параскева, 7-річний Григорій та 4-річний Єфим.

Таким чином, типологічний розподіл домогосподарств духовенства села Поставмуки засвідчив перевагу мультифокальних родин, котрих було чотири (50,0%), далі йшли розширені – три (37,5%), а потім нуклеарні – одна (12,5%). Загалом, частка складних сімей становила 87,5%. Характерною особливістю типології священницьких родин цього населеного пункту слід, на нашу думку, вважати існування розширених домових спільнот.

У селі Крутий Берег згідно даних 1767 р.

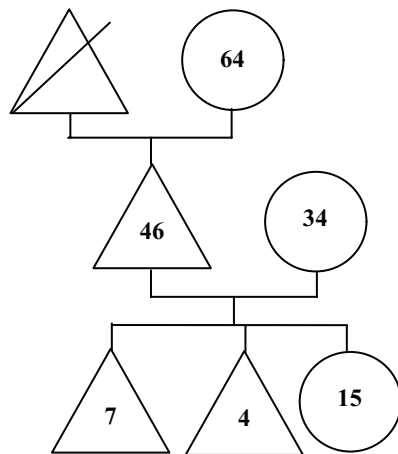


Рис. 6 Родина паламаря Пилипа Семенова

знаходилося три домогосподарства духовенства. Два з них були нуклеарними, а саме: родина 58-річного ієрея Василя Данилевського та сім'я 41-річної вдови Агафії, старший син якої – 19-річний Никифор Гаврилов був паламарем місцевої церкви. Мультифокальним домогосподарством виявилася родина 50-річної вдови попаді Федори Миронівни.

Сповідний розпис 1775 р. засвідчив, що родина священника Василя Данилевського, який тоді досяг 66-річного віку, продовжувала залишатися нуклеарною. Іншим простим домогосподарством була сім'я 34-річного дякона Олексія Матвеева. Згадувана вище родина вдови Агафії (49 років), впродовж восьми років, що минули з попереднього розпису, еволюціонувала з нуклеарної у розширену. Спричинив подібну трансформацію структури цього домогосподарства шлюб старшого сина – паламаря Никифора Гаврилова, дружиною якого була 23-річна Параскева. Додамо, що у них вже народилася донька Акиліна, якій у 1775 р. виповнилося чотири роки.

Наступні спостереження, що датовані 1782 р., говорять про те, що загальна кількість домогосподарств духовенства у Крутому Березі залишилася незмінною й складала три домових спільноти. Зазначимо, що родини дякона Олексія Матвеева (41 року) та вдови Агафії (57 років) типологічно залишилися незмінними, а саме: нуклеарною та розширеною, відповідно. На відміну від них, сім'я священника Василя Данилевського (73 років) стала мультифокальною, оскільки в структурі цієї домової спільноти утворилося друге повне ядро – подружжя сина священника Якова

Васильєва (30 років) та Наталії (23 років). Значимо, що на той час існувала практика, пов'язана із станом замкненістю духовенства, коли священицькі діти (сини, насамперед) одружувалися переважно на попівнах. У випадках смерті старого священика, у якого не було синів, а залишалася лише донька, здобувач цієї посади брав її за дружину й, тим самим, ставав на чолі домогосподарства, приймаючи на себе повне піклування про всю родню покійного ієрея<sup>26</sup>.

Отже, аналіз структури домогосподарств духовенства села Крутий Берег засвідчив перевагу серед цих домових спільнот простих (нуклеарних) родин над складними (розширеними та мультифокальними). Їхнє співвідношення було виражено таким чином: нуклеарні сім'ї – п'ять випадків (55,5%), розширені – два (22,25%), мультифокальні – два (22,25%) (складні сім'ї загалом – 44,5%).

Щодо загальних показників по домогосподарствам духовенства сіл Городиської сотні, то вони розподілилися таким чином: нуклеарні (прості) родини – 11 (40,7%), розширені – 5 (18,6%), мультифокальні – 11 (40,7%). Таким чином, частка складних родин становила 59,3%. Водночас, слід звернути увагу й на значну, порівняно з іншими сотнями, частку простих домогосподарств.

Далі перейдемо до розгляду домогосподарств духовенства сіл Курїнської сотні: Луговиків, Нехристівки та Сухоносівки. Село Луговики у 1775 р. було представлено двома родинами духовенства: 37-річного священика місцевої Свято-Успенської церкви Семена Нестеровського та 37-річного паламаря тієї ж церкви Кіндрата Васильєва. Перше із названих домогосподарств було мультифокальним, друге – нуклеарним. Станом на 1777 р., ситуація не змінилася – сім'я Семена Нестеровського, який досяг 39-річного віку залишалася мультифокальною, а Кіндрата Васильєва (39 років) – нуклеарною. Типологічний розподіл, згідно з даними за 1779 р., також не змінився.

Таким чином, маємо рівну кількість – по 3 випадки (50,0%) нуклеарних та мультифокальних домогосподарств.

Для визначення типології родин духовенства села Нехристівки нами були використані сповідні розписи за 1765, 1772 та 1779 рр. Як пам'ятаємо, усі вони зафіксували в цьому селі лише одне домогосподарство. Так, у 1765 р. главою цієї сім'ї був 39-річний священик

Васильєв-Троїцької церкви Федір Петров. Він був одружений на 34-річній Варварі. В них було четверо дітей: Олександр (17 років), Іван (6 років), Катерина (11 років) та Марія (1 року). До цієї ж домової спільноти входили й батьки Федора – Петро Родіонов (79 років) та Варвара (62 років). Там же проживали: 25-річний диякон Василь Ільїн з дружиною 23-річною Тетяною та 2-річним сином Кириллом, та 32-річний паламар Кость Якимов з дружиною 24-річною Явдохою, 5-річною донькою Варварою та 2-річним сином Григорієм. Отже, структура даного домогосподарства була складною й включала в себе чотири повних ядра.

Станом на 1772 р., главою цієї родини став син померлого о. Федора Петрова о. Олександр Радкевич (24 років). Його дружиною була 19-річна Ганна. Подружжя мало 1-річну доньку Явдоху. З ними ж проживала й мати Олександра – вдова попадя Варвара (41 року) разом із молодшими дітьми: Іваном (12 років), Семеном (6 років), Катериною (18 років) та Марією (8 років). Також до складу сім'ї входило подружжя 42-річного диякона Гната Корнеєва та 34-річної Домнікії. У них було шестеро дітей: Павло (18 років), Іван (12 років), Матвій (5 років), Марія (13 років), Софія (1 року) та Марфа (1 року). Таким чином, змінилася лише структура – число ядер скоротилося до трьох: двох повних та одного неповного. За своїм типом домогосподарство залишилося мультифокальним.

За час, що пройшов до укладання третього взятого для аналізу сповідного розпису – 1779 р., в родині відбулися певні зміни. Господареві, о. Олександрові Радкевичу виповнився 31 рік, його дружині – 27 років, а старшій доньці Явдосі – 8 років. Також, у них народився син Лук'ян, якому на той час було вже 2 роки. У родині продовжувала проживати мати Олександра Варвара (48 років) разом із двома дітьми: Марією (15 років) та Семеном (13 років). Друге неповне (й третє загалом) ядро цього домогосподарства утворювала вдова диякона 32-річна Марина. В неї було четверо дітей: Єфросинія (14 років), Олексій (12 років), Дорофій (8 років) та Марія (4 років). Отже, тип і структура сім'ї знову не змінилася. В усіх трьох випадках домогосподарства духовенства Нехристівки були мультифокальними.

Родини духовенства села Сухоносівки нами проаналізовано за сповідними розписами



1766, 1775 та 1781 рр. Як зазначалося вище, у 1766 р. в цьому селі мешкали дві родини духовенства: 34-річного священика Святої великомучениці Параскеви о. Якова Максимовича та 37-річного диякона Григорія Сидоренка. Перше з названих домогосподарств, за своїм типом було розширеним по висхідній лінії. Такого висновку ми дійшли врахувавши той факт, що разом із дружиною Якова, 23-річною Уляною, та двома їхніми дітьми: 3-річною Мариною та 1-річним Іллею у домогосподарстві проживала ще й його теща – 61-річна вдова попадя Марія. Сім'я ж Григорія Сидоренка мала складнішу структуру й була мультифокальною.

Станом на 1775 р., джерело зафіксувало у Сухоносівці лише одну священицьку родину – о. Якова Максимовича (42 років). Цікаво, що на відміну від попереднього розпису, даний документ не виділяє родину диякона Григорія Сидоренка (46 років) як окреме домогосподарство, а включає її до складу домової спільноти Якова Максимовича. Таким чином, структура даного домогосподарства включала чотири повних ядра, а саме: подружжя названого Якова Максимовича та Уляни (32 років) та шлюбні пари: також згадуваного Якова Сидоренка та Агафії (43 років), псаломщика Івана Осипова (26 років) та Матрони (25 років), паламаря Івана Заруча (34 років) та Явдохи (29 років). Отже, маємо усі підстави стверджувати, що ця родина належала до домогосподарств мультифокального типу.

Згідно з даними за 1781 р., ситуація не змінилася – у Сухоносівці залишалось лише одне домогосподарство даної категорії. Щоправда, за шість останніх років у ньому відбулися певні зміни. Так, на чолі родини, після смерті чоловіка, тепер була попадя Уляна, яка досягла 38-річного віку. Цікаво, що нового священика до приходу призначено не було й розпис укладав тимчасовий наглядач сільської церкви, ієреєй Дмитро Григорович, про що свідчить його підпис наприкінці документу<sup>27</sup>. Безумовно, змінилася й структура даного домогосподарства: тепер воно об'єднувало три ядра (два повних і одне неповне), але типологічно ця родина все одно залишалася мультифокальною (складною).

Таким чином, незважаючи на певні структурні зміни, тип домогосподарства залишався незмінним. У трьох, з чотирьох (75,0%), випадках родини духовенства Сухоносівки були мультифокальними, а в

одному (25,0%) – розширеною.

Як підсумок, можемо констатувати, що за своєю структурою домогосподарства духовенства Курїнської сотні розподілилися впродовж досліджуваного періоду таким чином: нуклеарні (прості) – 3 (23,1%), розширені – 1 (7,7%), мультифокальні – 9 (69,2%) (складні – 76,9%).

Останніми розглянемо домогосподарства сільського духовенства Роменської сотні. Як пам'ятаємо, для цього ми використали дані сповідних розписів трьох українських сіл: Ведмежого (1765, 1770, 1772 рр.), Сологубівки (1759, 1768, 1777) і Бацман (1765, 1773, 1778).

Насамперед, розглянемо родини духовенства села Ведмежого. Так, згідно з даними за 1765 р., у селі нараховувалося 2 домогосподарства, що належали духовним особам: 53-річному священику Свято-Покровської церкви Якимі Косяровському та 50-річній вдові попаді Ганні Герасимівні. Обидві сім'ї були мультифокальними. Перша складалася з чотирьох повних ядер: згадуваного Якіма Косяровського та Параскеви (47 років), їхнього старшого сина Федора (32 років) та Ганни (29 років), дворового Федора Кравця (36 років) та Тетяни (32 років), дворового Микити Білика (30 років) та Єфросинії (26 років). Друга родина мала значно складнішу структуру, адже до складу цього домогосподарства входили сім повних та два неповних ядра. До повних ядер слід віднести подружжя: старшого сина попаді Ганни – Остапа (34 років) та його дружини Гликерії (30 років), диякона Павла Микитова (30 років) з дружиною Мариною (22 років), паламаря Мартина Григор'єва (42 років) з дружиною Оленою (40 років), дворових: Івана Григор'єва (72 років) та Марії (44 років), Григорія Іванова (40 років) та Ірини (34 років). Неповні ядра утворювали дві вдови: згадувана вище попадя Ганна (50 років) та Ірина (50 років).

Упродовж наступних п'яти років власниками цих домогосподарств залишилися ті ж самі особи: ієрей Яким Косяровський (досяг 58-річного віку) та вдова попадя Ганна (55 років). Й цього року обидві родини були мультифокальними. Проте їхня структура дещо спростилася. Так, наприклад, сім'я Якіма Косяровського нараховувала вже не чотири, а три повних ядра. Перше утворювала шлюбна пара самого господаря двору та 52-річної Параскеви. Друге – подружжя їхнього

старшого сина Федора (37 років) та Ганни (34 років) (зазначимо, що вони мали п'ятьох дітей: 13-річну Марію, 11-річного Івана, 9-річну Дар'ю, 6-річну Євдоху та 5-річного Якова). Третє – подружжя їхнього другого сина Степана (24 років) та Єфросинії (21 року), які поки що не мали дітей.

Родина ж попаді Ганни цього року нараховувала чотири ядра: три повних і одне неповне. Повні ядра утворювали подружжя: її старшого сина Євстафія Яковлева (39 років) та Гликерії (35 років), паламаря Мартина Григор'єва (47 років) та Олени (45 років), брата паламаря Федора (28 років) та Параскеви (21 року).

Дані за 1772 р. також свідчать про те, що у Ведмежому знаходилося два домогосподарства представників духовенства. Главою першого була вдова вже померлого на той час ієрея Якіма Косяровського попадя Параскева (54 років). До складу цієї родини також входило подружжя її сина Степана (26 років) та Єфросинії (23 років), у яких за два роки до укладання розпису народився син Іван. Отже, дане домогосподарство було розширеним по низхідній лінії, оскільки главою сім'ї ще була представниця старшого покоління – вдова Параскева. Друге домогосподарство було мультифокальним. Главою цієї сім'ї була, як й два роки тому, 57-річна вдова попадя Ганна.

Таким чином, домогосподарства духовенства Ведмежого у п'яти випадках із шести були мультифокальними (83,3%), а одного разу – розширеним (16,7%). Отже, всі шість домових спільнот належали до групи складних сімей.

У селі Сологубівка, згідно з даними сповідного розпису за 1759 р., було лише одне домогосподарство духовенства – родина 48-річного священика Сологубівської церкви Різдва Пресвятої Богородиці Юхима Іванова. Він був одружений на 42-річній Агафії й мав шістьох синів: Матвія (20 років), Івана (15 років), Семена (12 років), Хому (10 років), Олександра (5 років) та Марка (2 років). Загалом, ця сім'я складалася з восьми ядер, з яких два були неповними. Тобто, її слід класифікувати як мультифокальну.

Сповідний розпис 1768 р., в частині “Духовні та їхні домашні”, подає інформацію про те ж саме домогосподарство священика Юхима Іванова, якому на той час виповнилося 58 років. Цього разу структура даної домової спільноти включала в себе шість ядер,

чотири з яких були повними, а два – ні. Отже, й у цьому випадку названа родина була мультифокальною.

Дані наступної розвідки, що стосуються 1777 р., засвідчують, що ситуація з домогосподарствами духовенства у Сологубівці не змінилася: єдиною родиною цієї категорії продовжувала бути сім'я священика Юхима Іванова (67 років). Зазначимо, що цього року до складу даної домової спільноти входили вже сім повних ядер. Таким чином, можемо стверджувати, що сологубівські домогосподарства впродовж усього досліджуваного періоду залишалися мультифокальними.

Останніми розглянемо домогосподарства села Бацмани. Перші використані нами дані відносяться до 1765 р. й засвідчують наявність у даному селі однієї родини духовних осіб. Цією домовою спільнотою була родина 36-річного священика місцевої Свято-Успенської церкви о. Федора Савицького. Дружиною ієрея була 35-річна Параскева. Вони мали двох доньок: Феодосію (6 років) та Ганну (3 років). Разом із ними у домогосподарстві проживала його мати – 52-річна вдова Мотрона. Також до складу цієї родини належало подружжя паламаря Федора Фроленка (62 років). З дружиною та Агафією (42 роки) у них було четверо дітей: 20-річний Степан, 18-річний Герасим (одружений на 17-річній Ганні), 14-річний Федір і 5-річна Єфросинія. Крім того, в цьому домогосподарстві проживали чотири шлюбних пари дворових людей ієрея Федора Савицького разом із дітьми та 62-річна вдова Тетяна. Отже, ця родина належала до мультифокальних домогосподарств.

Через сім років – 1773-го р., дана родина продовжувала залишатися мультифокальною. Так само, главою сім'ї був, тоді вже 44-річний священик Федір Савицький, його дружина Параскева досягла 43-річного віку, а дві доньки: Феодосія та Ганна мали, відповідно, по 14 та 11 років. Його матері – вдові Мотроні, на той час, виповнилося 59 років. У домогосподарстві також проживав диякон цієї ж церкви Влас Яковлев (27 років) разом із дружиною Явдохою (24 років) та донькою Стефанідою (1 року). Окрім того, до складу родини входило подружжя 34-річного паламаря Тараса Павлова та 32-річної Феодосії разом із 1-річним сином Власом, а також, псаломщик Оверкій Мойсеев.

Для наступного зрізу даних нами був обраний 1778 р. Число домогосподарств за період

між розписами не змінилося. Єдиною родиною була сім'я о. Федора Савицького (49 років). Його дружина Параскева досягла 48-річного віку. Старша донька Феодосія пішла з родини, ймовірно її видали заміж. Другій доньці Ганні виповнилося 15 років. Бачимо, що п'ять років тому у Федора з Параскевою народився син Іван. Матері Федора – вдові Мотроні виповнилося 64 роки. Крім названих осіб, у домогосподарстві проживав 37-річний Онуфрій Лесенко разом із 34-річною дружиною Анастасією та 8-річною донькою Марфою. Також до цієї домової спільноти належали три подружжя: 31-річного диякона Кирила Петрова та 28-річної Анастасії (мали 4-річного сина Андрія), 45-річного Прокопа Карпова та 30-річної Дар'ї (діти: 10-річна Уляна та 6-річний Микола), 22-річного паламаря Григорія Яковлева та 20-річної Варвари. У цій же родині проживала мати Григорія Яковлева – вдова Стефанида (50 років). Отже, домогосподарство й надалі залишалося мультифокальним. Загалом, типологія домових спільнот у цьому селі була такою ж як і в інших селах цієї сотні.

Таким чином, аналіз даних у трьох селах Роменської сотні продемонстрував домінування, так само як і в Яблунівській сотні, складних домових спільнот, серед яких дві (16,7%) виявилися розширеними, а десять (83,3%) – мультифокальними. Домогосподарств нуклеарного типу джерела не зафіксували зовсім.

Підсумовуючи сказане в цій частині нашого дослідження, зазначимо наступне. В результаті вивчення джерел у п'ятнадцяти українських селах Лівобережжя нами було виявлено 81 домогосподарство, господарями яких були представники духовенства. Мінімальна кількість родин духовних осіб в одному селі станом на один рік складала одну сім'ю (Золотухи, Карпилівка, Остапівка, Нехристівка, Бацмани), максимальна – п'ять (Грабарівка, 1758 р.). У середньому щорічно в одному селі розташовувалося 1,8 домових спільнот духовенства. Загалом, упродовж усього досліджуваного періоду найменше домогосподарств духовних осіб зафіксовано у: Золотухах, Карпилівці, Остапівці, Нехристівці, Бацманах – по три. Найбільше – у Мелехах – десять. Зауважимо, що в усіх ви-

падках у цих сім'ях родинні зв'язки носили патріархальний характер, тобто здійснювалися по батьківській лінії.

Розгляд поколінного складу домогосподарств духовенства засвідчив, що лише 1 (1,2%), з 81 родини, була однопоколінною, 38 домогосподарств (46,9%) належали до категорії двопоколінних, а 41 (50,7%) до трипоколінних. Чотирипоколінна сім'я, так само як й однопоколінна, була зафіксована лише раз (1,2%). На нашу думку, за такого розподілу вести мову про переважання якогось одного типу домогосподарств, вочевидь, не можна, оскільки дво та трипоколінні домові спільноти були представлені майже порівну. Проте, додамо, що три та чотирипоколінні родини, маючи сумарно більше 50%, забезпечували, таким чином, перевагу складних сімей. Також, слід врахувати, що й значна частина двопоколінних домогосподарств належала до родин розширеного та мультифокального типів, а, отже, так само мала складну структуру.

Типологічна класифікація домогосподарств набула такого вигляду (див. табл. 1). У першій Пирятинській сотні виявилось 4 нуклеарних (20,0%) та 16 мультифокальних (80,0%) родин. У Яблунівській сотні усі 9 (100,0%) домогосподарств були мультифокальними. Городиська сотня налічувала 11 нуклеарних (40,7%), 5 розширених (18,6%) та 11 мультифокальних (40,7%) (складні – 59,3%) сімей. У Курїнській сотні ми нарахували 3 нуклеарних (23,1%), 1 розширене (7,7%) та 9 мультифокальних (69,2%) (складні – 76,9%), а Роменській сотні 2 розширених (16,7%) і 10 мультифокальних (83,3%) (складні – 100,0%) домогосподарств. Загалом, вибрані для аналізу домові спільноти розподілилися таким чином: 18 були нуклеарними (22,2%), 8 розширеними (9,9%) та 55 мультифокальними (67,9%) (складні – 77,8%).

Таким чином, можемо стверджувати, що серед священицьких домогосподарств Лубенського полку переважали складні сім'ї, що значною мірою підтверджує тезу російського дослідника Б. Міронова про великі розміри родин духовенства на території імперії.

## Типологія домогосподарств духовенства

Села	Нуклеарні		Розширені		Мультифокальні		Загалом	
	Кількість	%	Кількість	%	Кількість	%	Кількість	%
Митченки	-		-		4	100,0	4	100,0
Савинці	-		-		7	100,0	7	100,0
Грабарівка	4		-		5		9	100,0
Мелехи	5	50,0			5	50,0	10	100,0
Поставмуки	1		3		4		8	100,0
Крутий Берег	5		2		2		9	100,0
Золотухи	-		-		3	100,0	3	100,0
Карпилівка	-		-		3	100,0	3	100,0
Остапівка	-		-		3	100,0	3	100,0
Луговики	3	50,0	-		3	50,0	6	100,0
Нехристівка	-		-		3	100,0	3	100,0
Сухоносівка	-		1	25,0	3	75,0	4	100,0
Ведмеже	-		1	16,7	5	83,3	6	100,0
Сологубівка	-		-		3	100,0	3	100,0
Бацмани	-		1	33,3	2	63,7	3	100,0
Загалом	18	22,2	8	9,9	55	67,9	81	100,0

## Джерела та література

1. Волошин Ю. Населення домогосподарств “государевых малороссийских описных раскольничьих слобод” (за матеріалами “Генерального опису Лівобережної України 1767–1769рр.” // Соціум. Альманах соціальної історії. – К.: Ін-т історії України НАН України, 2003. – Вип.2. – С. 118.
2. Детальніше про дану класифікацію, а також історіографію цього питання див.: Ласлетт П. Семья и домохозяйство: исторический подход. // Брачность, рождаемость, семья за три века: Сб. статей / Под ред. А. Г. Вишневого и И. С. Кона. – М.: Статистика, 1979. – С. 132–157; Носевич В. Ещё раз о Востоке и Западе: Структуры семьи и домохозяйства в истории Европы. // [http://www.dmo.econ.msu.ru/pc2001\\_history/advert/Vienna2000/nosevich.html](http://www.dmo.econ.msu.ru/pc2001_history/advert/Vienna2000/nosevich.html); О классификации домовых сообществ (Разъяснения редакции к типологии домохозяйств Питера Ласлетта). // Семья, дом и узы родства в истории / Под общ. ред. Т. Зоколлы, О. Кошелевой, Ю. Шлюмбама; Отв. ред. О. Е. Кошелева; / Пер. с англ. и нем. К.А. Левинсона, пер. с франц. Л. А. Пименовой. – СПб.: Евр. ун-т; Алетейя, 2004. – С. 270–271; Сакало О. Домогосподарства сільського населення Гетьманщини другої половини XVIII ст.: деякі історико-демографічні аспекти (на прикладі села Ведмеже Роменської сотні Лубенського полку) // Краєзнавство: Наук. журнал. – Київ, 2008. – №1–4. – С. 168.
3. Детальніше про сповідні розписи див.: Миронов Б.Н. Исповедный и метрический учёт в имперской России // <http://www.bmironov.spb.ru/sochist.php?mn=2&lm=1&lc=art10>; Романова О.О. Сповідальні книги Київської метрополії XVIII ст. як спосіб церковного контролю

- за мораллю парафіян // Український історичний журнал. – 2008. - № 4. – С. 122 – 148; Сакало О. Джерела історичної демографії: сповідний розпис / Наукові записки: Зб. праць молодих вчених та аспірантів / Інститут української археографії та джерелознавства ім. М. С. Грушевського НАН України. Т. 19 (у 2-х кн.). Тематичний випуск: “Джерела локальної історії: методи дослідження, проблеми інтерпретації, популяризації”. Книга 1. – К., 2009. – С. 379–386; Сакало О. Сповідний розпис як джерело дослідження форм сімейної організації / Історія релігій в Україні. Наук. щорічник. - Львів.: Логос, 2007. – Кн.1. – С. 781–785.
4. Державний архів Полтавської області (далі – ДАПО), ф. 801, оп. 1, спр. 15, арк. 1.
  5. ДАПО, ф. 801, оп. 1, спр. 255, арк. 1.
  6. Там само, спр. 740, арк. 43.
  7. Там само, спр. 20, арк. 21.
  8. Там само, спр. 256, арк. 26.
  9. Там само, спр. 742, арк. 33.
  10. Там само, спр. 7, арк. 1.
  11. Там само, спр. 202, арк. 1.
  12. Там само, спр. 575, арк. 1.
  13. Там само, спр. 59, арк. 1; спр. 411, арк. 1; спр. 706, арк. 44.
  14. Там само, спр. 210, арк. 1; спр. 307, арк. 1; спр. 576, арк. 1.
  15. Там само, спр. 74, арк. 1; спр. 255, арк. 34; спр. 544, арк. 49.
  16. Там само, спр. 67, арк. 1; спр. 428, арк. 1; спр. 740, арк. 1.
  17. Там само, спр. 150, арк. 1; спр. 417, арк. 1; спр. 738, арк. 13.
  18. Там само, спр. 158, арк. 1; спр. 433, арк. 1; спр. 711, арк. 16.
  19. Там само, спр. 426, арк. 1; спр. 543, арк. 10; спр. 632, арк. 19.
  20. Там само, спр. 70, арк. 1; спр. 309, арк. 13; спр. 635, арк. 14.
  21. Там само, спр. 106, арк. 1; спр. 531, арк. 1; спр. 713, арк. 35.
  22. Державний архів Сумської області (далі - ДАСО), ф. 960, оп. 3, спр. 21, арк.27, 210, 325.
  23. ДАСО, ф. 960, оп. 3, спр. 276, арк. 1, 80, 143.
  24. Там само, спр. 184, арк. 157, 232, 269.
  25. Детальніше про це див.: Сакало О. Населеність родин сільського духовенства Лубенського полку в другій половині XVIII століття // Краєзнавство: Наук. журнал. – Київ, 2009. - №1–2. – С. 188–189.
  26. *Карташев А.В.* Очерки по истории Русской Церкви: В 2-т. // <http://www.kds.eparhia.ru/bibliot/istorserkvi/kartacev/oseripoisicervi/tom2/nasstmestslyia/>.
  27. ДАПО, ф. 801, оп. 1, спр. 713, арк. 46.

## Александр Сакало

### «Типология и структура семей сельского духовенства Лубенского полка во второй половине XVIII века»

*В статье на основе статистических данных исповедных ведомостей пятнадцати украинских сёл Лубенского полка за период с 1758 по 1782 года анализируется типология и структура домохозяйств сельского духовенства Гетманщины второй половины XVIII века.*

**Ключевые слова:** сельское духовенство, священник, дьякон, пономарь, псаломщик, исповедная ведомость, нуклеарное домохозяйство, расширенное домохозяйство, мультифокальное домохозяйство, поколение.

## Olexandr Sakalo

### “Typology and structure of rural clergy’s families of the Lubens`kyi regiment of the second half of 18th century”

*In the article on the basis of statistical data of fifteen Ukrainian village’s of the Lubens`kyi regiment confession registers from 1758 to 1782 years the typology and structure of Left-bank Ukraine of rural clergy’s households of the second half of 18th century is analyzed.*

**Key words:** rural clergy, priest, deacon, (psalm-)reader, sexton, confession register, household, nuclear household, extended household, multiple household, generation.