

29. Товкайло М.Т., Бузян Г.М., Тетеря Д.А., Юрченко О.В. Переяславський давньоруський ґрунтовий могильник. Матеріали досліджень 2007 р. // PEREYASLAVICA: Наукові записки Національного історико-культурного заповідника «Переяслав» К.: Міленіум, 2007. Вип. 2 (4). С. 43–53.
30. Шерстюк В.В., Прядко О.О. Звіт про розвідки на території Оржицького району Полтавської області в 2016 р. // Науковий архів Центру охорони та досліджень пам'яток археології Полтавської обласної ради / Інституту археології НАН України. 2016. 190 с.

Тетеря Д. Археологія в Національному історико-етнографічному заповіднику «Переяслав»: здобутки ХХІ століття, завдання сьогодення й майбутнього

У статті аналізуються результати археологічних досліджень, здійснених археологічними експедиціями Національного історико-етнографічного заповідника «Переяслав» на території Переяславського Лівобережжя протягом 2000–2019 років. Розглядаються питання, пов'язані з подальшим вивченням, проблемами охорони та музеєфікацією пам'яток археології Переяславщини.

Ключові слова: археологічні дослідження, культурна спадщина, Переяславщина, НІЕЗ «Переяслав».

Teteria D. Archaeology in the National Historical and Ethnographic Reserve «Pereiaslav»: the achievements of 21 century, the tasks of the today and the future

The article analyzes the results of archaeological research conducted by archaeological expeditions of the National Historical and Ethnographic Reserve «Pereiaslav» on the territory of the Pereiaslav Left Bank in the period 2000–2019. Issues related to the further study, problems of protection and museuming of the monuments of the archaeology of Pereiaslav area are considered.

Key words: archaeological studies, cultural heritage, Pereiaslav area, National Historical and Ethnographic Reserve «Pereiaslav».

[надійшло до редакції: 02.06.2020 р.]

УДК 913+81'373.21 (477.51)«16/17»

Наталія САЄНКО
(Батурич)

Природні умови Батурич як містотворчий чинник

Одним із визначальних чинників процесу урбанізації Чернігово-Сіверщини і формування архітектурно-просторової структури міст ранньомодерного часу є природні умови. Рельєф і гідрологічна мережа диктували місця забудови, орієнтуючись на потреби оборони. Господарські та природні угіддя округи (рілля, сіножаті, пасовища, ліси, озера і ставки) забезпечували потреби населення, характер господарства якого в цей час був аграрним. Не став у цьому виключенням Батурич – його містобудівний розвиток також нерозривно пов'язаний із ландшафтними фізико-географічними особливостями межі крайньої південно-східної частини Чернігівського Полісся з Північнопридніпровською терасовою низовинною і Північнополтавською височинною областями лісостепу, де він розташований [1].

Заплавний ландшафт місцевості представлений алювіальною низовиною голоценового віку, створеною річковою акумуляцією, який складений сучасними алювіальними відкладами. Надзаплатно-терасова лесова рівнина сформована на алювії п'ятої та шостої надзаплатної терас нижньочетвертинного віку й відноситься до терасових слабодренованих слабозрчленованих лесових рівнин [2].

Гідрографічна мережа території належить до району річкового басейну Дніпра (суббасейн Десни) і представлена річкою Сеймом, яка прорізає територію міста в напрямку з південного сходу на північний захід, а також озерами.

У структурі долини Сейму виділяються височина його лівого берега, заплава з численними старицями, протоками й озерами та пологий терасований схил правого берега річки. Розташування забудови на високих берегах річок призводило до поділу населеного пункту на дві топографічні складові: нагірну та заплавної. Через слабку антропогенну завантаженість палеорельєф тривалий час залишався сталим і значною мірою зберігся до нашого часу.

Висота тераси в районі Батурина складає від 20 до 35 м. До центральної частини крутосхилів долини Сейму входять підвищені ділянки тераси – мисоподібні виступи, з якими пов'язані найдавніші поселення на території сучасного міста. Рельєф цих підвищень визначає ландшафт місцевості, вони є його просторовими домінантами. Місцеві жителі традиційно називають ці підвищені ділянки тераси горами, хоча вони, як зауважив ще О.Ф. Шафонський [3], в прямому сенсі такими не є. Та й назви батуринських «гір», здебільшого, змінювалися упродовж історичного розвитку: Гончарівка (Тепловка, Городок), Семенкова (Пекарня), Базарна, Молокозаводська, Покровська, Горбанівська (Пурава).

На крайній південній ділянці розташована Гончарівка. Тут існувало давнє поселення гончарів, звідки й пішла назва місцевості. Проте, від другої половини XVIII ст., після того, як гетьман К. Розумовський подарував південну частину цієї території дійсному таємному раднику Г. Теплову, до неї почала вживатися назва Тепловка [4]. До крайньої південної частини Гончарівки у XIX–XX ст. вживали назву Городок – це пов'язано з рештками укріплень заміської садиби І. Мазепи.

Семенкова гора знаходиться на північ від Гончарівки і відділена від неї рівчаком Чорної річки, який розрізав терасу. Походження назви відантропонімне – від прізвища Семенок. Від другої половини XX ст. її ще називають Пекарнею у зв'язку з тим, що на цій території у 1960–1990-х роках діяла Батуринська хлібопекарня Бахмацького районного споживчого товариства.

Центральну частину плато займає Базарна гора. Саме на цій найвищій ділянці тераси, що півколом видається у заплаву річки, і виникло історичне ядро батуринського поселення. Від середини XVIII ст. ця територія була місцем стаціонарного і періодичного торгу, від чого й пішла її сучасна назва.

Ченчиковим яром від неї відділена Молокозаводська гора – за назвою Батуринського молокозаводу повоєнного часу, що функціонував на цій ділянці тераси.

Північніше знаходиться Горбанівка, відділена від центральних «гір» Молочарським (Молокозаводським) та Цвіркуновим і Кабанцьовим ярами. Топонім Горбанівка побутує з XVII ст. і пов'язується з прізвищем власника садиби, що там знаходилася – Горбань. У її південній частині була садиба місцевого жителя, на прізвисько Пур, від якого утворився топонім Пурава гора. Так називали і цю ділянку Горбанівки, і яр, що пролягав повз садибу Пура.

Простір долини Сейму в глибину території міста розвинений долинами ярів і балок, серед яких найбільшими є гирло колишньої Чорної річки з відгалуженнями на Кабанців і Цвіркунів яри. Меншими географічними одиницями рельєфу, які прорізають мі-

ську територію плато, є 11 основних балок, ярів і рівчаків: Гончарівський, Семенків, Степанівський, Базарний, Ченчиків, Молочарський (Маслозаводський), Пурова гора, Башуків, Охматівський, Левада, Лан.

З півдня на північ балки та яри розміщені таким чином: із заходу на схід проходить Гончарівський рівчак. Він відтинає від Гончарівської гори частину тераси з пологим схилом. Між Гончарівською горою (Тепловкою) та Семенковою горою з долиною Сейму зливається долина Чорної річки. Семенків і Степанівський яри – короткі й рів-



Розміщення «гір» і ярів у сучасному просторі Батурина: А – Гончарівка (А1 – Гончарівка, А2 – Тепловка, А3 – Городок), Б – Семенкова гора (Пекарня), В – Базарна гора, Г – Молокозаводська гора, Д – Горбанівка (Д1 – Пурова); 1 – Гончарівський, 2 – долина Чорної річки, 3 – Семенків, 4 – Степанівський, 5 – Базарний, 6 – Ченчиків, 7 – Молочарський (Маслозаводський), 8 – Цвіркунів, 9 – Кабанців, 10 – Пурова гора, 11 – Башуків, 12 – Охматівський, 13 – Левада, 14 – Лан

нобіжні. Вони виокремлюють від Базарної гори мисоподібний останець – Цитадель. Базарний яр врізається в Базарну гору посередині її протяжності. Він починався з невеликої ерозійної форми – «проритвини», яка слугувала у XVII ст. для пішого спуску з тераси до води. Сучасного вигляду яр набув на початку XX ст., коли відбулося мощення дороги – спуску з тераси до Сейму. [5] Іноді до цієї одиниці рельєфу місцеві вживають назву Базарний узвіз. Ще північніше в Базарну гору врізається Ченчиків яр. Разом із Семенковим яром вони були рубежами Батуринаської фортеці, оборонний рів якої виходив у ці яри. Трохи далі на північ Молокозаводську й Покровську гори розмежовує Молокозаводський яр. Глибокі та широкі Цвіркунів і Кабанців яри з відгалуженнями відділяють від основного плато Горбанівку – найпівнічніший мис тераси Сейму на території Батурина. Потрапити на Горбанівку можна було кількома ярами-узвозами: Пуровою горою, Левадою, Охматівським і Лановським ярами.

Через м'якість порід на природних розломах тераси й антропогенне навантаження – розорювання та освоєння території Батурина – межі ярів у XVII–XVIII ст. піддавалися ерозії. Вони розширювалися, видовжувалися, виникали нові відгалуження.

Ярами часто пролягали шляхи, що з'єднували нагірну і заплаву частини міста. В їх долинах влаштували криниці.

Різноманітними за складом є ґрунти Батурина. У заплавної частині міста лучно-болотні та болотні. У нагірній – лучні солонцюваті на південно-східній ділянці та дерново-середньопідзолисті супіщані. Темно-сірі опідзолені – на південній і західній ділянках [6].

У своєму нарисі про поїздку із Санкт-Петербурга до Батурина у 1878 р. М. Костома-ров зазначив: «При наближенні до цього містечка, ґрунт помітно стає піщаним, а сам Батурин, розташований на березі р. Сейм, стоїть на ґрунті, що має назву супісок». [7] Справді, на південно-східній околиці Батурина (а історик прямував до міста влітку з м. Конотоп) знаходяться піщані, сіропіщані та сірі ґрунти [8]. З опису Батурина німецького лікаря О. фон Гуна довідуємося, що восени 1805 р. на центральній (Київській) вулиці міста «була така жахлива грязюка, що ми бачили біля самого нашого шляху чималого коня, що застряг у багні» [9]. В центральній частині міста переважають супіски на рівних ділянках та лесовидні суглинки на схилах ярів.

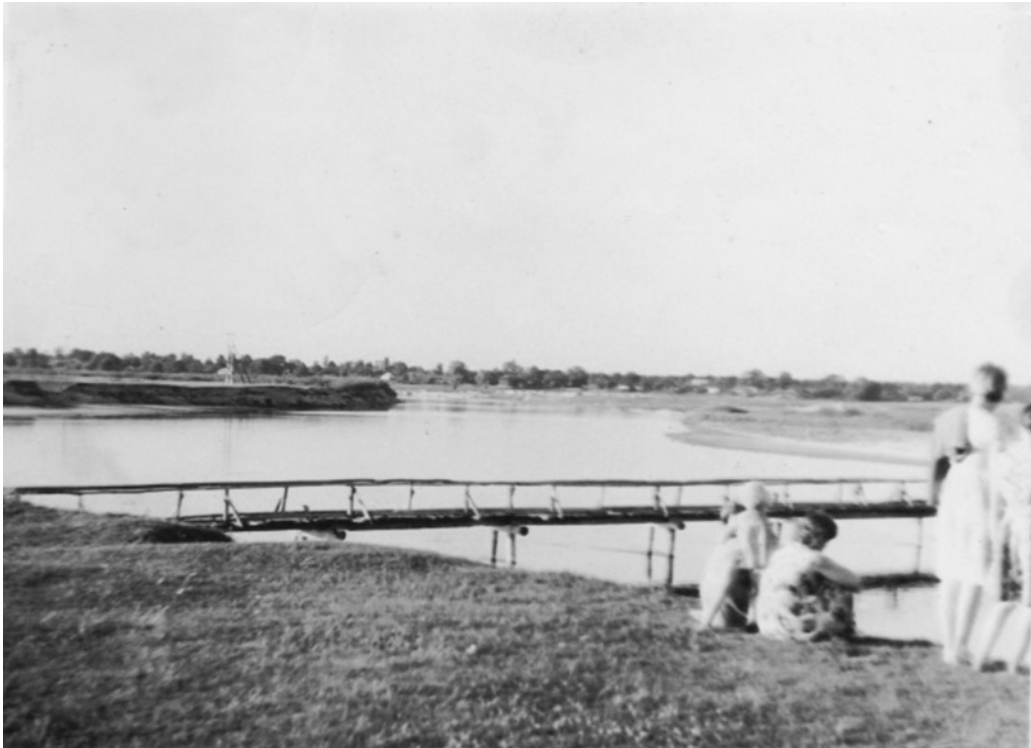
Якість земель господарського призначення батуринської округи також різна. На південний схід від міста, в бік с. Митченки, знаходилися піщані та сіропіщані землі. В південному напрямку, в бік с. Городище – сірі, сіро-чорноземні й чорноземні землі (найбільш родючі). В південно-західному напрямку, до с. Пальчики знаходилися сірі та сіро-чорноземні ґрунти. Найгіршими для обробки були ґрунти, що лежали на захід від Батурина, в бік с. Обмачів: місцями сіропіщані, але здебільшого – глинисті, про які місцеві казали «в суху погоду і обухом не розіб'єш» [10]. На правому березі Сейму знаходилися ниви, розкидані маленькими шматками посеред лугів і лісів («по грудках»), на ґрунтах лучно-болотного складу.

Заливні сінокоси знаходилися по обидва боки Сейму, а грудкові та болотні сінокоси – на правому березі [11].

Відсутність карт і планів не дозволяє реконструювати місцезнаходження і площі лісових масивів 400–350-річної давнини навколо Батурина. Писемні джерела донесли нам низку дрімонімів – назв лісів. Станом на 1750 р. це Григоровщина, Орликовський, Кухаревський (Кухаровський), Крамарський, Коротиковщина, Нестеровський,

Реєнтовщина, Бутовщина, Максимовський, Целюриковщина [12]. Але ці назви свідчать, хіба що, про колишніх власників лісових масивів станом на початок XVIII ст. Місцевої деревини для ведення великого будівництва у Батурині не вистачало. Тому для поновлення міських мурів наприкінці XVII ст. та для «національного будівництва» середини XVIII ст. дерево постачалося з більш заліснених територій, зокрема, сплавляли Сеймом із Путивльських лісів.

Установити, де саме пролягало русло Сейму в XVII–XVIII ст. за відсутності карт цього періоду практично неможливо. Ширина річкової долини біля Батурина стано-



Вигляд острова, утвореного річкою Сейм та її протокою біля Батурина. Фото 1962 р.

вить близько 1 км. Рельєф долини є результатом комбінованого прояву активної ерозійної й акумулятивної діяльності потоку, співвідношення яких постійно змінюється як у часі, так і в просторі. Меандр річища Сейму – з численними звивинами, петлями, крутими поворотами. Швидкість течії – від 0,3–0,4 м/с і до 0,7 м/с на перекатах.

У долині річки північніше Батурина виділяються 2 острови, утворені згаданими ерозійною і акумулятивною діяльністю Сейму. В XVIII ст. вони вже існували.

Сейм у XVII–XVIII ст. був відносно неглибоким, тому річка ставала суднохідною лише під час весняного водопілля [13]. Про її характер довідуємося із спогадів П.Й. Скокана: «Під час розливу він (Сейм) стає доволі широким, з'єднуючи воєдино всі протоки і, до того ж, часом буває надто бурним. Тоді сполучення з Матіївкою, що знаходиться на протилежному березі, помітно ускладнювалося і здійснювалося за допомогою порому, дубків і човнів. Переправа велася лише за тихої погоди, а за вітря-

НІЖИНСЬКА СТАРОВИНА

ної – зовсім припинялася. Після паводків обриси берегів іноді помітно змінювалися із-за ерозії, яку викликала швидка течія річки» [14].

За даними писемних і зображальних джерел до Батурина належали озера й протоки (Табл. 1).

Табл. 1.

Назви озер Батурина в різні періоди та їх локалізація

Гідроніми			Локалізація
1666 р. [15]	1750 р. [16]	1868 р. [17]	
Попівка (довжиною 3 версти)	Попівка		Не існує. Ймовірно, це колишня стариця річки Сейм, що знаходилася біля підніжжя тераси, на якій виник Батурина. Через Попівку пролягає сучасне русло Сейму
Перевозне	Перегінне?		?
Кіянка	Кіянка		Озеро та протока. Правий берег Сейму, між Матіївкою та Городищечком. Існують досі, назва збереглася.
Шовковиця	Шовковиця		Південна частина Батурина; озеро і протока. Озеро існує досі
Криве			?
Давидовський Вир			?
Березова Засуха			?
Березовка Уступ			?
Домаха			?
Станове	Станове		Правий берег Сейму. Існує досі, назва збереглася
Ковильне	Ковальне		?
Тихая		Тихе	Правий берег Сейму східніше оз. Гінча
Просторая	Просторая		?
Бубенная	Бубеная, Бубельне		Правий берег Сейму, с. Матіївка. Існує досі. Назва з XIX ст. – Волик
Лаходи	Лаходи	Лаходи	Правий берег Сейму, східніше оз. Тихого. Існує досі
Вирище	Вирище		Ймовірно, стариця річки Сейм на лівому березі. Озеро з протокою існує досі. Назва – Вир
	Гончая	Гінча	Правий берег Сейму, східніше сучасного селища Дачі. Існує досі
	Котельная		?
	Гнилиця		Лівий берег, протока від колишнього озера Попівки. Не існує
	Липова		Лівий берег, протока між Шовковицею та Вирищем. Існує досі з назвою Липовка

	Адов		?
	Лукин		?
	Печинське		?
	Гусятник		?

Отже, мікрорельєф місцевості з балково-яружною системою та гідрографічною ситуацією території був об'єктивним фактором, що визначив формування та розвиток Батурина XVII–XVIII ст.: фортифікацію, об'ємно-просторову композицію, заселеність. Нині ми можемо спостерігати зміненій внаслідок антропогенного впливу рельєф місцевості.

Від початку XVII і до кінця XVIII ст. мешканці Батурина активно освоювали природні території як у самому місті, так і навколо нього. Насамперед це стосується ресурсів р. Сейм, на якій упродовж усього досліджуваного періоду діяли гідросилові установки, переважно млини. Різноманітні за складом ґрунти дозволяли займатися рослинництвом і садівництвом. Луки в заплаві Сейму уможлилювали ведення тваринництва. Потребу в паливі та будівельній деревині забезпечували лісові масиви.

Джерела та література

1. Національний атлас України : атлас / наук. ред. Руденко Л.Г. К.: ДНВП «Картографія», 2007. С. 222–223.
2. *Удовиченко В.* Ландшафтно-типологічна структура лісостепових комплексів території Лівобережної України // Наукові записки ТНПУ ім. В. Гнатюка. Серія: географія. 2016. № 1. С. 51–53.
3. *Шафонский А.* Черниговского наместничества топографическое описание с кратким географическим и историческим описанием Малой России, из частей коей оное наместничество составлено. С четырьмя географическими картами. К.: Университетская типография, 1851. С. 13.
4. *Лазаревский А.М.* Тепловка: страница из истории старого Батурина // Киевская старина. 1890. № 11. С. 335–343.
5. Рапорт в.о. конотопського повітового справника чернігівському губернатору І. Стерлигову про необхідність брукування вулиць Батурина, 1913 р. // Батурин: сторінки історії: збірник документів і матеріалів. Чернігів, 2012. С. 405–406.
6. Національний атлас України ... С. 188–189.
7. *Костомаров М.* Из поездки в Батурин в 1878 р. //Порядок (Санкт-Петербург). 1881. № 97. С. 1–2.
8. *Рахно О.Я.* Батурин та його околиці у статистичних виданнях земських установ Чернігівської губернії другої половини XIX ст. // Батуринська старовина : збірник наукових праць. Чернігів: Видавництво «Десна Поліграф», 2011. Вип. 2 (6). С. 115.
9. *Гун О.* Поверхностные замечания по дороге от Москвы в Малороссию в осени 1805 года / перевод с немецкого. М.: Типография П. Бекетова, 1806. Ч. 2. С. 24.
10. Там само. С. 115.
11. Там само. С. 116.
12. З перепису населення та земельних угідь Батурина // Батурин: сторінки історії : збірник документів і матеріалів. Чернігів, 2012. С. 154–155.
13. *Кулаковський П.* Чернігово-Сіверщина у складі Речі Посполитої (1618–1648). К.: Темпора, 2006. С. 17.
14. НІКЗ «Гетьманська столиця». Музейний фонд. Інв. № КВ-4-2937 / Д-2-1157; *Скокан П.* Батурин (по історическим місцям України): сборник воспоминаний, очерков, рассказов и других материалов (рукопись). М., 1979. С. 13–14.
15. Витяг з переписної книги про населення Батурина // Батурин: сторінки історії: збірник документів і матеріалів. Чернігів, 2012. С. 69.
16. З перепису населення та земельних угідь Батурина... С. 155.
17. Національна бібліотека України ім. В.І. Вернадського. Общій план казенного Батуринського імення Черниговской губернии Конотопского уезда / Земл. Упр. Гос. Имуществом Коллеж. Секретарь Наговицин; Упр. Гос. Имущ. 1868. Інв. № 19121.

Сасенко Н. Природні умови Батурина як містотворчий чинник

У статті розглянуто природні умови Батурина – рельєф території, гідрографічну мережу, ґрунти і господарські угіддя, що формували його ландшафтні особливості та господарську базу. Ці умови стали одним із містоутворюючих факторів, які сприяли подальшому розвитку Батурина у XVII–XVIII ст.

Ключові слова: ландшафт, ґрунти, Сейм, Батурин.

Saienko N. Natural conditions of Baturyn as a city-forming factor

The article considers the natural conditions of Baturyn – the terrain, hydrographic network, soils and farmland, which formed its landscape features and economic base. These conditions became one of the city-forming factors that contributed to the further development of Baturyn in 17–18 centuries.

Key words: landscape, soils, Seim, Baturyn.

[надійшло до редакції: 20.06.2020 р.]

УДК 94(477.51):(093)

Юлія ФУРЦОВА
(Батурин)

До питання дослідження матеріалів, підготовлених для потреб гетьманської резиденції Розумовського в Батурині (за матеріалами ЦДІАК України)

Активна відбудова Батурина у середині XVIII ст. розпочалася завдяки гетьману Кирилу Розумовському. У грамоті Єлизавети Петрівни про відновлення гетьманської резиденції в Батурині зазначалося: «гетману резиденцію свою иметь в Батурине, так как и прежния гетманы оную там же имели, и бывшей там город возобновив. А при заложении оногo учинить освящение по церковному обыкновенію, о чем вам чрез сие знать дается» [1]. Саме цей документ і передбачав розбудову гетьманської резиденції. Водночас було організовано «Експедицію Батуринського та Глухівського будівництва», у рамках якої почали одночасно будувати гетьманський двір і підприємства, які виробляли будівельні матеріали для новобудов, як-то цегельні, лісопильні. Що саме було споруджено у Батурині в період з 1750 до 1764 р. та яким коштом – «національним» (тобто державним), чи приватним – гетьманським, – наразі це питання не розкрито.

Метою даного дослідження є аналіз питання, що стосуються забудови Батурина в часи гетьманування Кирила Розумовського, зокрема, його гетьманської садиби на вул. Київській. У статті на основі нововиявленого документу з ЦДІАК України, досліджено та проаналізовано перелік, зазначено кількість і вагу різноманітного будівельного матеріалу, фарб, що були підготовлені для будівництва гетьманської садиби. Також подано перелік меблів, різноманітних садових, ковальських й інших інструментів, що були потрібні для господарського використання. Всі перераховані в документі матеріали, згідно наведеного документу, в 1765 р. передавалися з державної власності у приватну власність Кирила Розумовського.

Наукова новизна полягає у запровадженні до наукового обігу нової інформації, яка розкриває питання, що стосується будівництва, розпочатого гетьманом Кирилом Ро-