

УДК 72.01

Петро РИЧКОВ

«ОГНИЩЕ»
В ПРОСТОРОВОМУ
КОНТЕКСТІ
РЕЗИДЕНЦІЇ КНЯЗЯ
ЯНУША ОСТРОЗЬКОГО
В МЕЖИРІЧІ
ОСТРОЗЬКОМУ

Анотація. На території давнього містечка Межиріччя Острозького знаходиться незвична пам'ятка архітектурного мистецтва, зафіксована в колишніх інвентарях як «піч» («огнище») XVII ст. Змістовний аналіз стародавніх інвентарних описів дозволяє точніше визначити її функціональне призначення і конструктивну роль в складі князівської резиденції краківського каштеляна Януша Острозького, збудованої в першій чверті XVII ст.

Ключові слова: Межиріччя Острозький, Януш Острозький, князівська резиденція, давня піч.

В архітектурній спадщині Межиріччя Острозького, віддавна згадуваного в історичній літературі¹, поряд зі знаменитим монастирем та потужними міськими укріпленнями привертає увагу відносно невелика, незвична пам'ятка, — мурована конструкція на чотирьох опорах з високим кошином. Знаходиться вона у південно-західній частині містечка, навпроти південного монастирського муру. Окрім цієї пам'ятки увесь простір від монастиря до земляного валу сьогодні вільний від забудови. Локальна спроба археологічних дослідження на прилеглій території в недалекому минулому не мала істотних результатів.

Втім, більш ніж 400 років тому на цій ділянці завершилося будівництво князівського двору-резиденції, ініційоване тодішнім власником Межиріччя, краківським каштеляном Янушем Острозьким. Як відомо, він отримав містечко в спадщину від батька — київського воєводи Василя-Костянтина Костянтиновича Острозького внаслідок майнового поділу від 1603 р.² У спадкоємця виник задум створити тут кляштор ченців-францисканців, а поряд побудувати власну резиденцію. Є підстави вважати, що цей задум незадовго перед його смертю (1620 р.) був сповна реалізований. Однак в подальшому низка руйнівних чинників призвела до майже цілковитого знищення цієї князівської садиби. Єдиним свідком з тих часів власне і є ця монументальна напів-руїна на чотирьох опорах з профільованим кошином.

Автор першої історичної праці про Межиріччя-Острозький монастир К. Молендзінський характеризує її як «фрагмент невідомої споруди»³. Він же, покликаючись на опис 1708 р., згадує існування на той час трьох коминів — «один кухонний, другий пічний, а третій завалився»⁴. Здається, що уцілілий донині комин слід віднести до «кухонного» типу, багатофункціонального за своїм призначенням і характеризованого часто в історичних джерелах як «огнище» («ognisko»). Саме цей архітектурний релікт можна бачити сьогодні на місцевості у вигляді автономного об'єкту, який нагадує нам

¹ Див., наприклад: Świecki T. Opis starożytniej Polski. Warszawa, 1816. Т.2. S.59.

² Акт поділу володінь В. К. Острозького між його синами в 1603 р. // Описи Острозьчини другої половини XVI — першої половини XVII ст. Упор. В. Атаманенко, редак. Л. Винар. Київ-Острого-Нью Йорк, 2004. С. 77; Атаманенко В. Акт поділу володінь кн. В.- К. Острозького між його синами Янушем і Олександром в 1603 р. // Острозька академія XVI–XVII ст. Острого, 2008. С. 15–16.

³ Molendziński K. Klasztor pofranciszkański w Międzyrzeczu Ostrogskim. Równe, 1935. S. 6–7.

⁴ Molendziński K. Klasztor pofranciszkański... S. 8.

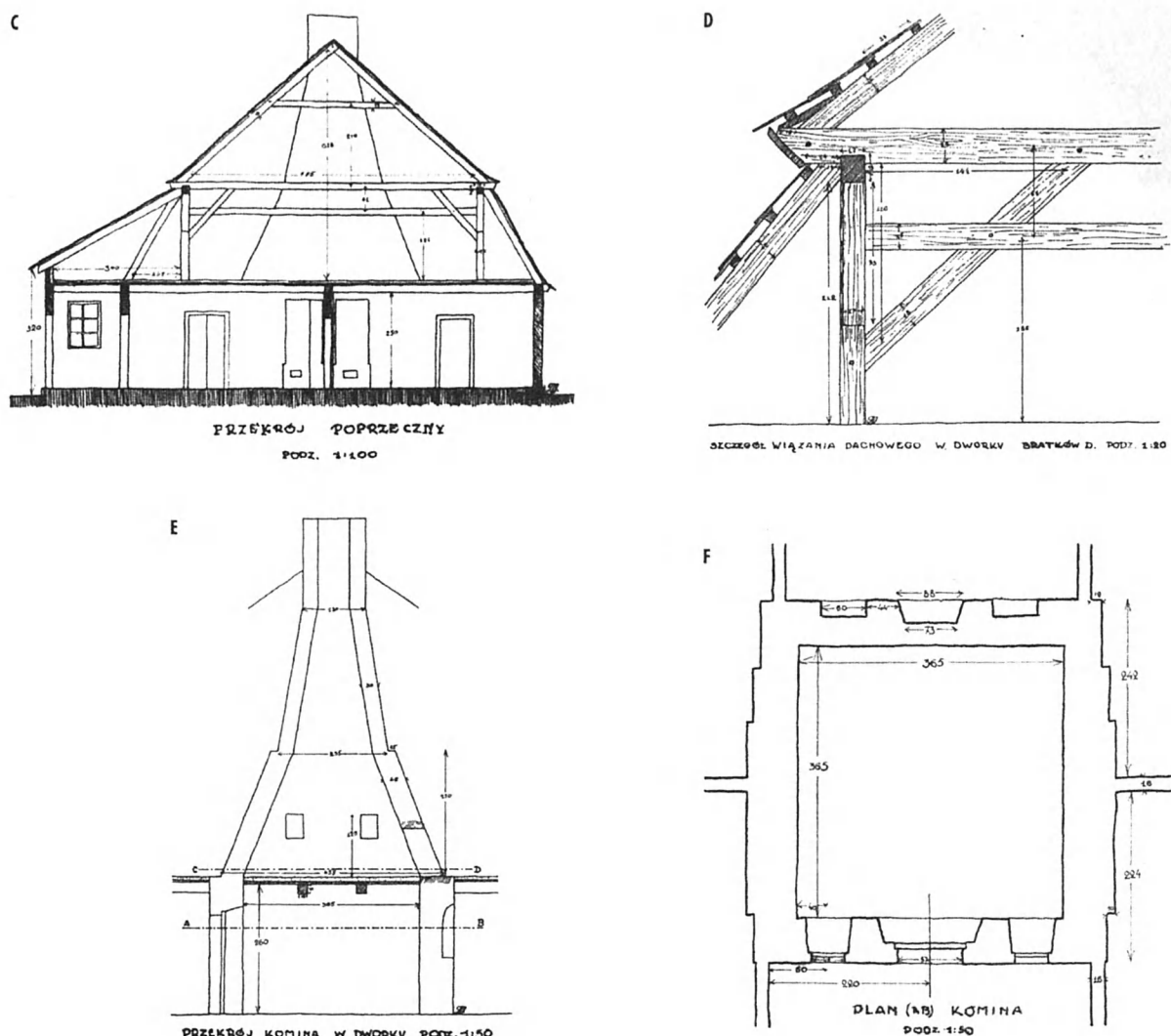


Рис. 1. Браткув Дольний. Приклад «огнища» в структурі шляхетської садиби: А – поздовжній розріз; В – поземий план; С – розріз поперечний; D – розріз по внутрішньому комину. За М. Розбіцькою
 Fig. 1. Bratków Dolny. An example of an old "hearth" in the structure of gentry manor: A – longitudinal section, B – ground plan; C – cross-section; D – section of the internal chimney. After M. Rozbicka

символічного «стражника», що оберігає пам'ять про ті далекі часи.

Історія подібних «огнищ» сягає незапам'ятних часів, коли вогонь в різних своїх проявах забезпечував людині умови для виживання (обігрів, приготування їжі, нагрів води, тощо). Подібні «огнища» у вигляді окремого приміщення на прямокутному або квадратному плані з високими коминами-димарями були досить поширеним явищем в контексті житлового будівництва в середньовічну добу. Використовувалися вони і в невеликих міщанських садибах, і в величних палацах заможної аристократії⁵. Фактично це було окреме приміщення з відкритим вогнем, яке слугувало просторовим осередком внутрішнього розпланування, до якого примикали



Рис. 2. Межиріч Острозький. «Огнище» на тлі монастиря. Фото В. Литвиненко. 1970-і рр.
 Fig. 2. Mezhyrich Ostrogi. "Hearth" in front of the monastery. Photo by V. Lytvynenko. 1970 s.

⁵ Czerwiński T. Budownictwo ludowe w Polsce. Warszawa, 2012. S.70–75;



Рис. 3. «Огнище». Загальний вигляд з південного заходу.
Фото В. Литвиненко. 1970-х рр.
Fig. 3. "Hearth". General view from the South-West.
Photo by V. Lytvynenko. 1970s.

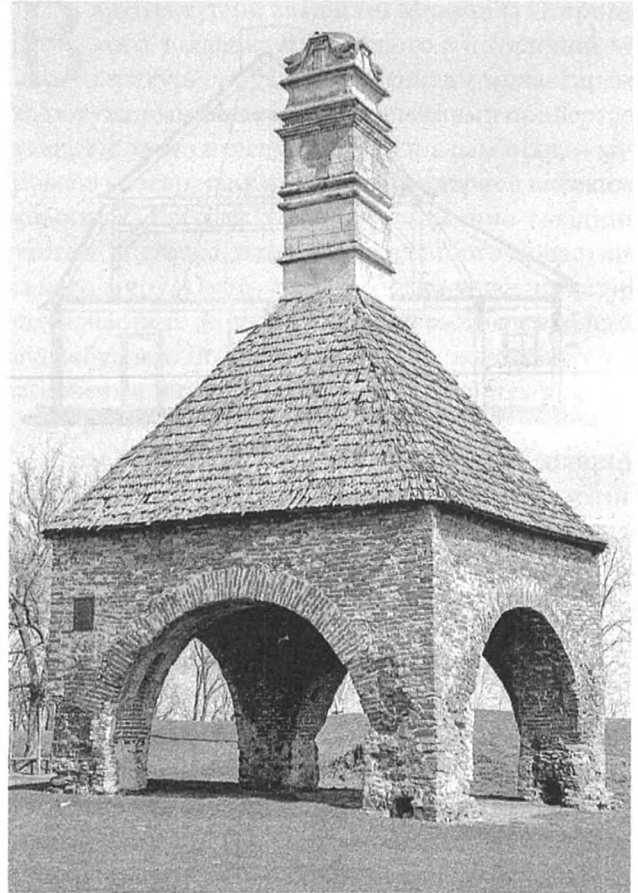


Рис. 5. «Огнище». Загальний вигляд з північного заходу.
Фото автора. 2001 р.
Fig. 5. "Hearth". General view from the North-West.
Photo by Author. 2001



Рис. 4. «Огнище». Загальний вигляд з південного сходу.
Фото автора. 1985 р.
Fig. 4. "Hearth". General view from the South-East.
Photo by Author. 1985

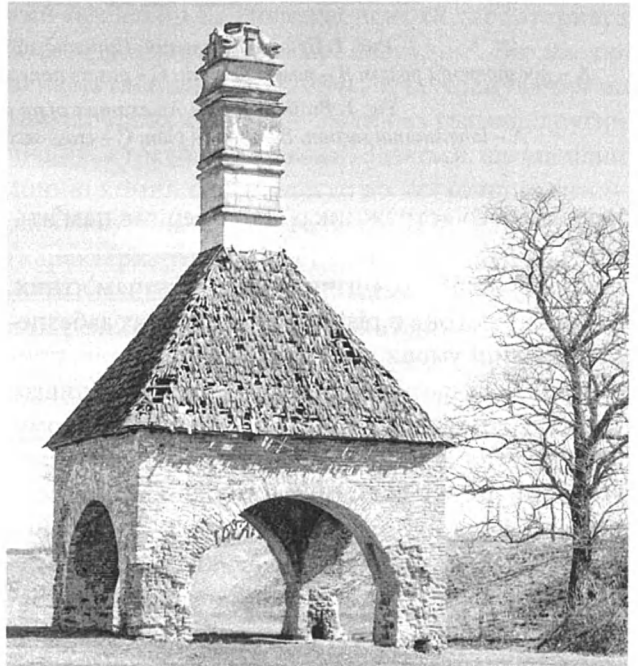


Рис. 6. «Огнище». Загальний вигляд з заходу.
Фото автора. 2015 р.
Fig. 6. "Hearth". General view from the West.
Photo by Author. 2015



Рис. 7. «Огнище». Фрагменти південно-східної (1) та південно-західної (2) опор з отворами для «ринишоку».
Фото автора. 2015 р.

Fig. 7. "Hearth". Fragments of the South-East (1) and the South-West (2) supports with the holes for chute. Photos by Author. 2015

кімнати з побутовими функціями. На певній висоті над відкритим вогнем влаштовувалося перекриття з можливістю регулювання інтенсивності руху повітря (витяжки). Цікаво, що подібна «мурована піч на чотирьох мурованих колонах» згадувалася також і в описі резиденції князя Олександра Острозького в Полонному, датованому ще 1620 р., укладеному з нагоди переходу міста у власність Станіслава Любомирського⁶.

Використовувалися вони іноді ще навіть першій половині ХХ ст. Приклади «виживання» таких печей з відкритим вогнем, зокрема, були зафіксовані студентами Варшавської політехніки в міжвоєнну добу під час архітектурних обмірних практик⁷ (рис. 1).

В контексті сказаного очевидно цілком, що цей архітектурний релікт, який дивом зберігся в Межиріччі, є унікальним фрагментом функціонального облаштування резиденції Януша Острозького. До



Рис. 8. «Огнище». Внутрішнє склепіння.
Фото автора. 2015 р.

Fig. 8. "Hearth". The inner vaults.
Photo by Author. 2015

⁶ Володіння князів Острозьких на Східній Волині (за інвентарем 1620 року). Переклад, упорядкування і передмова Ірини Ворончук. Київ-Старокостянтинів, 2001. С. 232–233.

⁷ Rozbicka M. Dwory w Albumach Inwentaryzacji Wsi Zakładu Architektury Polskiej Wydziału Architektury Politechniki Warszawskiej (1921–1939). Warszawa, 2014. S. 86–87.

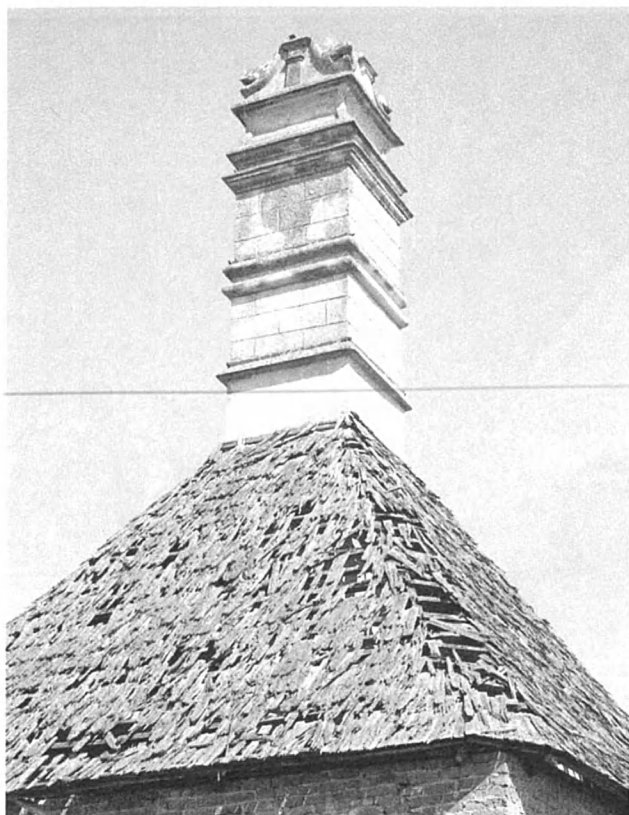


Рис. 9. Сучасний вигляд комина та гонтової покрівлі.
Фото автора. 2015 р.

Fig. 9. The up to date appearance of the chimney and the wooden roof.
Photo by Author. 2015

того ж нам невідомо жодного уцілілого аналогу на теренах сучасної України.

В радянську добу ця конструкція отримала статус архітектурної пам'ятки національного значення і була включена до відомого довідника-каталогу⁸. Слід однак зауважити, що автор супровідної статті, не володіючи інформацією щодо її передісторії, в своєму тексті окреслив її функціональне призначення обігрівом стражників та топленням смоли. Ця характеристика печі як «огрівальниці» помандрувала згодом по популярним і фаховим виданням⁹.

В 1970-і рр. на хвилі усвідомлення потреби збереження архітектурної спадщини в містечку розпочалися реставраційні роботи на колишньому францисканському монастирі і водночас, що логічно, значна увага була приділена занепалому «огнищу», яке знаходилося на грані повного знищення (рис. 2–3).

Виконані тоді реставраційно-консерваційні роботи, звичайно, були запрограмовані на автономне існування цієї пам'ятки. Були відновлені фрагменти

втрачених мурувань з використання червоної цегли, споруді повернуті правильні геометричні форми. Конусна частина муруваної конструкції склепіння отримала ззовні пірамідальний дах з гонтовою покрівлею, а горішня частина комина відновила втрачені фрагменти свого ренесансного профілювання. Декілька фіксаційних фото характеризують загальний вигляд пам'ятки протягом останніх п'ятнадцяти років (рис. 4–6).

Звичайно, в первісному архітектурному контексті «огнище» було органічною складовою частиною князівської резиденції і функціонально було «допасоване» до її внутрішньої інфраструктури. Ззовні воно «прочитувалося» лише своєю декоративною частиною у вигляді комину (димаря) з виразним ренесансним профілюванням.

Втім, джерелознавчі відкриття останніх років дозволяють повніше уявити функціональну структуру межиріцької резиденції і навіть, до певної міри, її розпланування, зокрема просторову локалізацію «огнища». Першорядне значення при цьому має інвентар Острожчини, укладений в 1621 р. після смерті Януша. Відомі дві публікації цього документу, — в скороченій¹⁰ та повній¹¹ версіях, з несуттєвими орфографічними відмінностями. Поряд з іншими містами тут подана інформація стосовно Межиріччя, яка характеризує князівський двір¹² і саме місто. Слід думати, що місто і князівський двір описані в інвентарі фактично такими, якими вони були і при житті князя. В 1640 р. був укладений новий інвентар князівської резиденції¹³. Його зміст у порівнянні з попереднім документом дає можливість відслідкувати окремі зміни, переважно деструктивного характеру.

Відволікаючись від інших частин інвентаря 1621 р., подаємо той невеликий фрагмент, який безпосередньо стосується «огнища».

«Двір в Межирічі¹⁴.

¹⁰ Інвентарі дворів та замочків Острожчини 1621 року // Остроцька Давнина. Дослідження і матеріали. Упор. І. Ворончук. Львів, 1995. С. 125–138.

¹¹ Інвентар ординатської частини Острозької волості 1621 р. // Описи Острожчини другої половини XVI — першої половини XVII ст. Упор. В. Атаманенко, редак. Л. Винар. Київ-Острог-Нью Йорк, 2004. С. 311–315.

¹² В історичній літературі стосовно помешкання Януша Острозького в Межирічі нерідко вживається термін «резиденція». Однак за своїм статусом і функціональним призначенням цей тип князівського помешкання точніше може характеризуватися як «двір», тобто як житлово-господарський комплекс, як своєрідне «представництво» князівської влади. Князь відвідував його лише епізодично, а усіма справами завідував уповноважений намісник.

¹³ Див.: Фрагмент інвентаря Межиріччя 1640 року // Описи Острожчини другої половини XVI — першої половини XVII ст. ... С. 336–341.

¹⁴ Переклад автора за: Інвентар ординатської частини Острозької волості 1621 р. ... С.309.

⁸ Памятники градостроительства и архитектуры Украинской ССР. Иллюстрированный справочник-каталог в четырех томах. Т. 3. Киев, 1985. С. 322.

⁹ Див.: Вечерський В. Фортеці й замки України. Київ, 2011. С. 423.

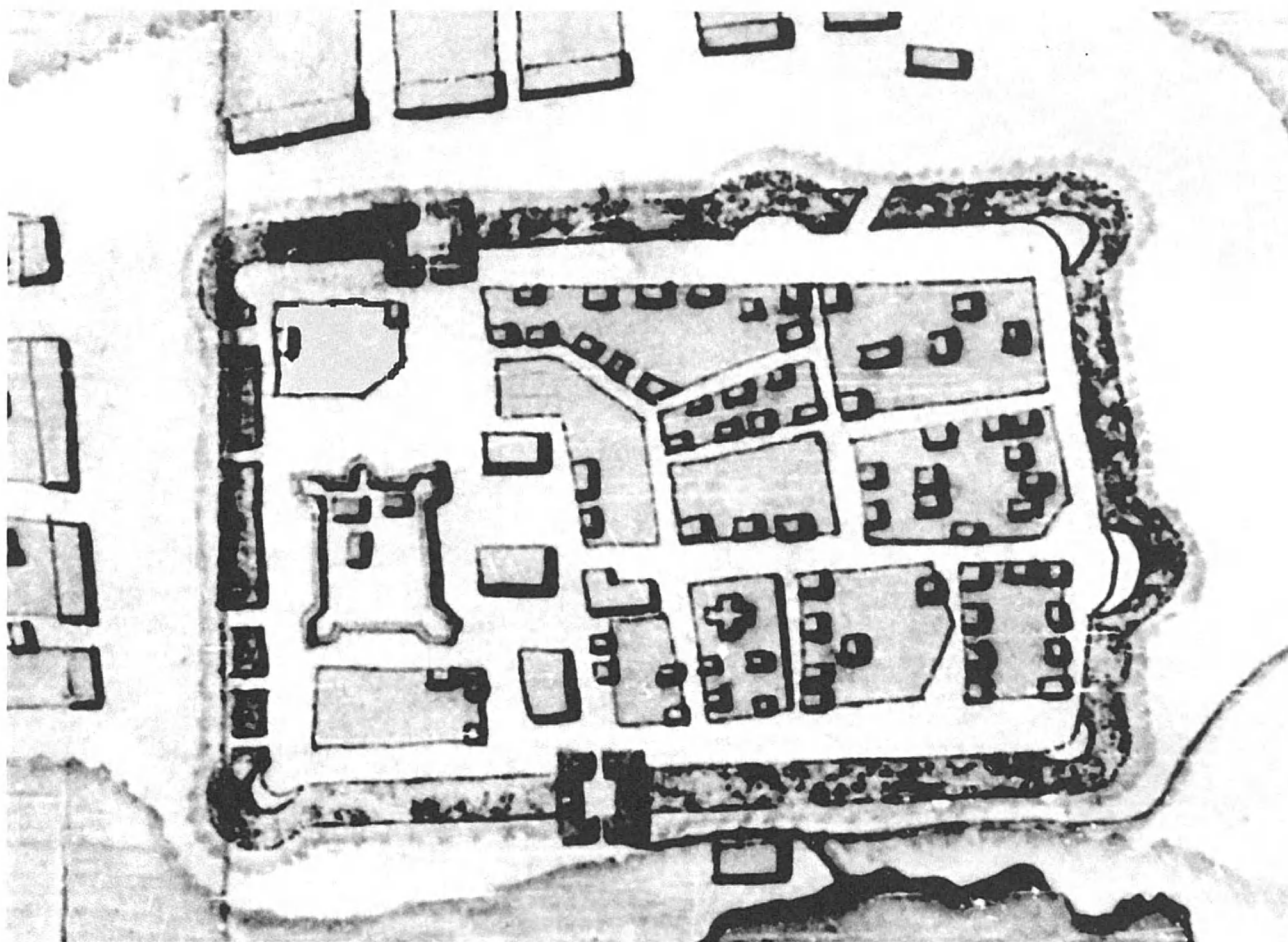


Рис. 10. Межиріч Острозький. Фіксаційна мапа. Середина XVIII ст.

Fig. 10. Mezhyrich Ostrozhski. A fixation map. The middle of the 18th c.

[...] Кухонька мурована, до неї двоє дверей складних на чопах з кунами залізними, засуви залісні з обох сторін. Огнище¹⁵ і комин мурований. Вікон три з ґратами залізними¹⁶. Ринштоків¹⁷ два дубових, підлога з дошок. Комора¹⁸ біля кухні, до неї двері на завісах з засовом, скобою; вікно, стіл довгий простий [...].

В пізнішому інвентарі, укладеному в 1640 р., це приміщення також згадується в наступному контексті: «Кухня в сінях, до якої подвійні двері на кунах

з засовом залізним. В ній лав три. Вікон троє без шиб, ґрати залісні і дощата підлога. Мурований комин та огнище. Столик кухонний, комор при сінях для різного начиння на низу шість, до яких четверо дверей на завісах, в яких п'ять завісів віддерто»¹⁹.

Ці лаконічні фрагменти містять тим не менш досить істотну інформацію стосовно ролі і обставин функціонування цього «огнища», які потребують більш детального коментаря.

По-перше, його пряма функція — це «кухонька мурована» (в пізнішому описі — «кухня в сінях»), потрапити до якої можна через «двоє дверей складних» (в пізнішому описі — «подвійні двері на кунах»). Їх неординарність («складні» або «подвійні»), — тобто такі, що можуть складатися і забезпечувати широкий прохід) в свою чергу засвідчує і неординарність самого цього приміщення. До того ж ці двері мали залісні «куни»²⁰, а ще залісні

¹⁵ В оригіналі «ognisko». На нашу думку, саме це «огнище» (відкритий вогонь) можна ідентифікувати з цією «піччю», котра дійшла до нашого часу після неодноразових ремонтів і переробок зі статусом автономної архітектурно-історичної пам'ятки.

¹⁶ З контексту виглядає так, що північна частина «огнища» через півциркульну арку функціонально поєднувалася з головною будівлею, тоді як інші три арки з залізними ґратами виходили назовні і мали віконні заповнення.

¹⁷ Rynsztok — канал (жолоб, ринва) для дощового та господарського водовідведення. Очевидно, саме тут був найнижчий пункт двірцевої території, який давав можливість збирати та спрямовувати стічні води далі через Заславську браму з міста назовні.

¹⁸ Spiżarnia.

¹⁹ Фрагмент інвентаря Межиріччя 1640 року // Описи Острозької другої половини XVI — першої половини XVII ст. ... С. 338.

²⁰ Куна — металева накладки (часто декоративна), що поєднували дерев'яні елементи дверей в одну площину.



Рис. 11. Межиріч Острозький. Сучасна локалізація «огнища». Опрацювання автора по фото М. Наумця, 2018 р.:
1 — «огнище»; 2- головна будівля резиденції (втрачена); 3 — монастир; 4 — Заславська брама; 5 — земляний вал;
6 — південно-східний бастион; 7 — орієнтовна межа князівської резиденції

Fig. 11. Mezhyrich Ostrozhkyi. The actual localization of the "hearth". Photo by M. Naumets. Treatment by Author. 2018:
1 - "hearth"; 2 — main building (lost); 3 — monastery; 4 — Zaslavsky gate; 5 — earth wall; 6 — South-East bastion;
7 — approximate border of the princely residence

засуви з обох сторін дверей (!), що забезпечувало міцність і надійність. Отже, наявні усі підстави ідентифікувати це приміщення як таке, що дивним чином проіснувало більше 400 років від моменту своєї появи.

По-друге, дефініція «огнище і комин мурований» підкреслює особливість застосованого матеріалу, оскільки з інвентаря випливає, що переважна частина резиденції була збудована з деревини. Наявна пам'ятка має сьогодні численні сліди поновлень в минулому з використанням більш пізніх сортів цегли. Однак чітко прослідковується і уціліла первісна кладка, яка в окремих фрагментах доповнюється міцним пісковиком жовтувато-коричневих відтінків.

По-третє, зазначення трьох вікон з залізними ґратами з трьох сторін може свідчити, що будівельний об'єм кухонного «огнища» повністю виступав за зовнішню поверхню південної стіни резиденції, відкриваючись трьома заґратованими вікнами на три сторони. Відтак північна частина огнища через півциркульну арку (нині існуючу) функціонально поєднувалася з головною будівлею, тоді як інші три арки з залізними ґратами виходили назовні і забезпечували візуальний контакт внутрішнього простору «кухоньки» з зовнішнім середовищем. Сліди закріплення цих вікон у вигляді декількох штаб на внутрішніх поверхнях арок чітко прочитуються і сьогодні.

По-четверте, в інженерному сенсі найцікавіше це те, що ревізор зафіксував в складі «огнища» дубові «ринштоки» (ринви), які були прокладені під підлогою через отвори в нижній частина двох опор з південної сторони (рис. 7). Це є конкретне свідоцтво наявності зливної (каналізаційної) системи, — дуже рідкісний факт в інвентарях початку XVII ст. Певне, що від самого «огнища», а також, можливо, від згаданих в інвентарі окремо розташованих «кухонь» стічні води по спеціальним ринвам по спадаючому рельєфу спрямовувалися до Заславської брами, а далі природним водотоком попід брамою виводилися назовні за земляний вал. Загалом для Межиріччя початку XVII ст., оточеного з усіх сторін високими земляними валами питання водовідведення господарських та особливо атмосферних опадів було вкрай актуальним.

Згідно інвентарного опису на усіх стінових конструкціях резиденції — як мурованих, так і дерев'яних — застосовувалося тинькування з наступною побілкою. Фрагменти цього оригінального тиньку, дякуючи захищеності від атмосферних впливів, все ще збереглися на внутрішніх поверхнях склепінчастого верху «огнища» (рис. 8). Значно меншою витривалістю відзначилася гонтова покрівля, застосована реставраторами в 1970-і роки на даху «огнища». Практично усі чотири скати цього даху за чотири десятиліття прийшли до непридатного стану і сьогодні гостро потребують заміни (рис. 9).

Варто відзначити також, що «огнище» як функціональна складова внутрішнього простору в тогочасних шляхетських садибах було доволі поширеним явищем. В описі від 1621 р. вони згадуються також в сусідніх садибах в Мізочі, Глинську, Здовбиці, Гільчі²¹.

Підсумовуючи наявну інформацію про тогочасну резиденцію і про дивом уціліле «огнище» як інтегральну частину її частину, можна поширити нашу увагу на всю її колишню територію. На жаль, існує лише один картографічний документ, котрий датується серединою XVIII ст. і вважається найстарішим серед відомих мап містечка²². Незважаючи на умовне відтворення містечкової забудови, його автор окреслив південніше від монастиря прямокутну резиденційну територію, яка на ті часи все ще зберігала свою цілісність. Тобто в цій частині містечка фіксується певне просторове утворення з чітко артикульованим кордоном (рис. 10). Щоправда, ані рештки резиденції, ані «огнище» тут не відтворені. А дві будівлі, що позначені на периферії цієї ділянки, мають, схоже, пізніше походження,

хоча в старих інвентарях такі допоміжні будівлі на території князівської резиденції також були зафіксовані.

Відштовхуючись від наявних відомостей, можна в узагальнений просторовий спосіб допасувати до уцілілого «огнища» навколишні архітектурні об'єкти (існуючі і втрачені) (рис. 11).

Резюме. Майже чотири століття височіє серед містечкового пустиря ця стародавня «під-огнище» з виразним профілюванням на високому комині. Височіє як «свідок» давньої доби і як автентичний фрагмент колишньої резиденції краківського каштеляна, яка разом з францисканським монастирем колись підносила Межиріччя до високих щаблів архітектурного мистецтва. Давні інвентарі доволі виразно демонструють її особливу композиційну роль в складі колишньої князівської резиденції. Тобто, в світлі наявної інформації функціональний статус цієї пам'ятки має бути перекваліфікований в архітектурній історіографії з простої «огрівальниці» на повноцінний і, головне, автентичний статус уцілілого фрагменту межирічської резиденції краківського каштеляна Януша Острозького. А в контексті інших відомостей, що містяться в маловідомих інвентарних описах, ця пам'ятка в подальшому має стати органічною частиною гіпотетичної архітектурної реконструкції усєї князівської резиденції, яка може вважатися унікальним творінням пізнього ренесансу на теренах України.

Petro RYCHKOV

A «HEARTH» IN SPATIAL CONTEXT OF THE PRINCE JANUSZ OSTROGSKI'S RESIDENCE IN THE MEZHRYCH OSTROGSKI TOWN

Abstract. *On the territory of Mezhyrich Ostrogski town, an unusual landmark of architectural art was preserved, recorded formerly in the old directory as an "oven" («hearth») from XVII c. A meaningful analysis of old descriptions of this town allows to define more precisely its functional purpose as a part of the princely residence of the Krakow Castellan Janusz Ostrogski, built in the first quarter of the 17th c.*

Keywords: *Mezhyrich Ostrogski town, Janusz Ostrogski princely residence, ancient oven.*

²¹ Інвентарі дворів та замочків Острозьчини 1621... С. 134–137.

²² РДВІА. Ф. ВУА. Спр. 21546. Арк.1.