

УДК 72.03:726.1(477.81)

Ольга Смолінська, Петро Ричков

ДЗВІНИЦЯ ВОСКРЕСЕНСЬКОГО СОБОРУ В РІВНОМУ: ДО ІСТОРІЇ СПОРУДЖЕННЯ І РУЙНАЦІЇ

Більше трьох століть головним православним храмом Рівного був досить скромний, триверхий, дерев'яний Воскресенський собор, що знаходився приблизно на тому місці, де тепер пожежне депо (вул. Гетьмана Полуботка). В XIX ст. після чергової великої пожежі цей храм припинив своє існування, як виявилось, – назавжди. Побудова нового мурованого собору була запланована на головній вулиці міста – на земельній ділянці, яка колись територіально належала Острозькому передмістю, однак на кінець XIX ст. вже фактично була асимільована міським центром. У 1895 р. будівництво храму було завершено.

Новий Воскресенський собор за задумом архітектора Дейнеки [1] був витриманий у своєрідних російсько-візантійських формах. Однією з характерних ознак стало влаштування дзвонів під аркою відкритої дзвіниці, надбудованої над головним входом до собору. Подібне рішення, доволі ефектне з композиційної точки зору, спричинило доволі відчутні функціональні незручності, а також появу сильної звукової «тіні» у східному напрямку. Тому вже невдовзі в західній частині церковного подвір'я на рівні землі була споруджена невисока, автономна дзвіниця [2] на чотирьох дерев'яних стовпах з чотирихилим наметовим дахом (рис. 1). Як бачимо на старій фотографії [3], їй явно бракувало архітектурної вишуканості. Тому цілком умотивовано і логічно виглядав намір спорудити поряд із собором нову, значно більшу і виразнішу дзвіницю, архітектура якої була б гармонізована зі стилістикою самого храму.

За яких обставин ініціювалося і узгоджувалося це рішення, досі не з'ясовано, однак в одному з архівних документів від 3 червня 1929 р. натрапляємо на погодження про добудову при православному соборі в Рівному Волинською духовною Консисторією, що знаходилася в Крем'янці [4]. Тому можна зробити припущення, що проект дзвіниці був виконаний ще в 1928 р. В іншому документі від 8 вересня 1931 р. йдеться про затвердження проекту будівництва нової дзвіниці при православному соборі в Рівному [5]. На аркушах архівних фондів зазначені підписи міського архітектора, інженера

Ричгурського-Савіча [6]. Не виключено, що саме він міг бути автором проекту дзвіниці.

Так, у 1932 р. в нашому місті коло соборної Воскресенської церкви була споруджена висока мурована дзвіниця. Поряд із собором вона брала активну участь у формуванні обличчя міського центру, будучи його висотним акцентом, відчутно пожевляючи силует панорами Рівного. Струнка і величава, вона дуже пасувала до існуючого храму, доповнювала його архітектурну своєрідність та підкреслювала його домінуючу роль в міському середовищі. На жаль, проіснувала дзвіниця недовго і в 1962 р. була знищена з ініціативи тодішньої радянської влади.

Цікава передісторія появи нової дзвіниці. Нова будова з'явилась у нашому місті з ініціативи бездітного подружжя Гонопків (за іншою версією – Конопків). Багаті рівняни, Теофілакт і Домнікія Гонопки, що проживали по вулиці Литовській,



Рис. 1. Дерев'яна дзвіниця, що передувала мурованій.
Листівка, поч. XX ст.

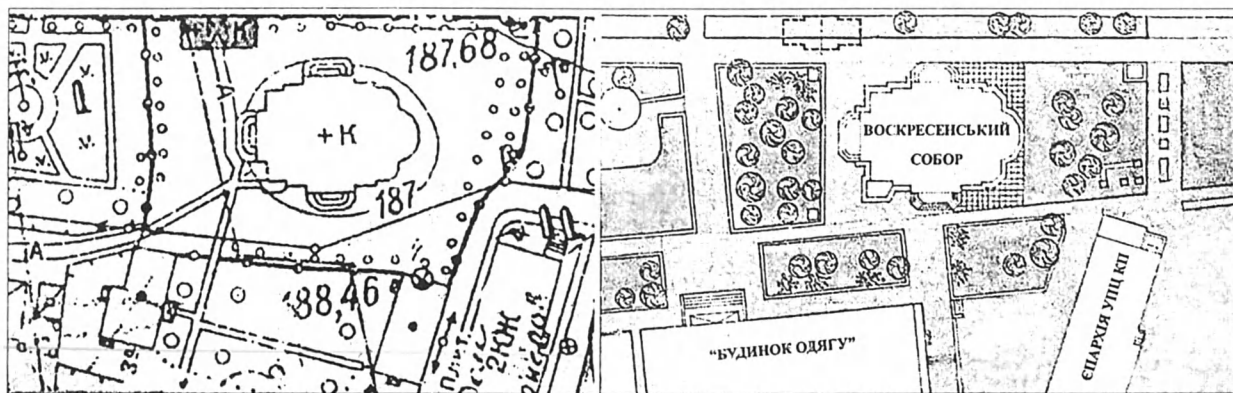


Рис. 2. Ситуаційна схема Свято-Воскресенського собору та дзвіниці. 1961 р. (зліва), 2006 р. (справа).



Рис. 3. Загальний вигляд дзвіниці та собору із заходу. Фото 1930-х рр. Надане В. Луцом.

пожертвували на будівництво нової споруди всі свої заощадження – 40 тис. злотих [7]. У майбутньому тут повинна була знаходитись їх сімейна гробниця. На жаль, ім'я автора проекту достеменно з'ясувати поки що не вдалось.

Слід відзначити, що розповсюдженим засобом української народної традиції в церковному будівництві було автономне зведення дзвіниці поряд із храмом (а не приєднання її до чолового фасаду, як це прийнято згідно російської традиції). У випадку автономного розташування дзвіниці одночасно могла слугувати вхідною брамою на церковний

погост. Саме цей прийом використав архітектор при проектуванні нової споруди в Рівному.

Місце її розташування і орієнтація були обрані не випадково: дзвіниця знаходилась біля західного входу в собор уздовж тротуару. Головні осі храму та дзвіниці перетинались під прямим кутом, а її чоловий фасад був обернений на північ (рис. 2). Таким чином нова будівля формувала вхід на подвір'я собору, яке на той час було обнесене парканом. Отож, ця споруда несла одразу кілька функцій: слугувала вхідною брамою до храму, виконувала основне призначення дзвіниці та містила в собі церковний магазин.



Рис. 4. Загальний вигляд дзвіниці з північного заходу. Фото 1942 р. Фонди РОКМ.

За оповіддю місцевого старожила, дзвіниця була дуже гарна: мотив повторення певних елементів та деталей Рівненського собору відіграв значну роль у побудові архітектурного образу дзвіниці (рис. 3) [8]. Головна її риса – ярусність та пластичність силуету, монументальна виразність. Для створення відчуття повної гармонії з храмом майстерно була використана колористика – подібна до тієї, яку мав і сам собор. Традиційно білий обрис будови чітко промальовувався на тлі синього неба. Не золотий, а темно-зелений купол стрімко здіймався догори, щоб розтанути у верхівках дерев і довести тим самим, що краса втілюється не тільки в сріблі та золоті. Масив площини стін був злегка почленований і оживлений плямами вікон, які творили особливу гру світла та тіні (рис. 4, 5).

Згідно віднайдених архівних документів дзвіниця у плані являла собою невеликий прямокутник з розмірами 5,5х 14,4 м і наскрізною прохідною аркою посередині [6]. Загальна висота будівлі сягала майже 26 м з хрестом (рис. 6, 7, 8). Характеризована споруда відзначалась органічним злиттям планово-просторової структури та її вияву в масах зовні. Нижній ярус дзвіниці творять центральна брама і невеликі приміщення, перекриті півциркульним склепінням, що примикають до неї з обох боків. На відміну від нижньої дещо приземистої частини, верхній ярус сформований у вигляді ажурного восьмигранного барабана, пронизаного



Рис. 4 а. Загальний вигляд дзвіниці з північного заходу. Фото 1941(?) р. .

отворами-голосниками з усіх сторін, що увінчаний шоломоподібною банею. При будівництві даної споруди використано традиційні матеріали. Стіни, що в плані мають змінну товщину вимурувані з цегли, перекриття, яке знаходиться на висоті 3,8 м від підлоги влаштоване з дерев'яних балок.

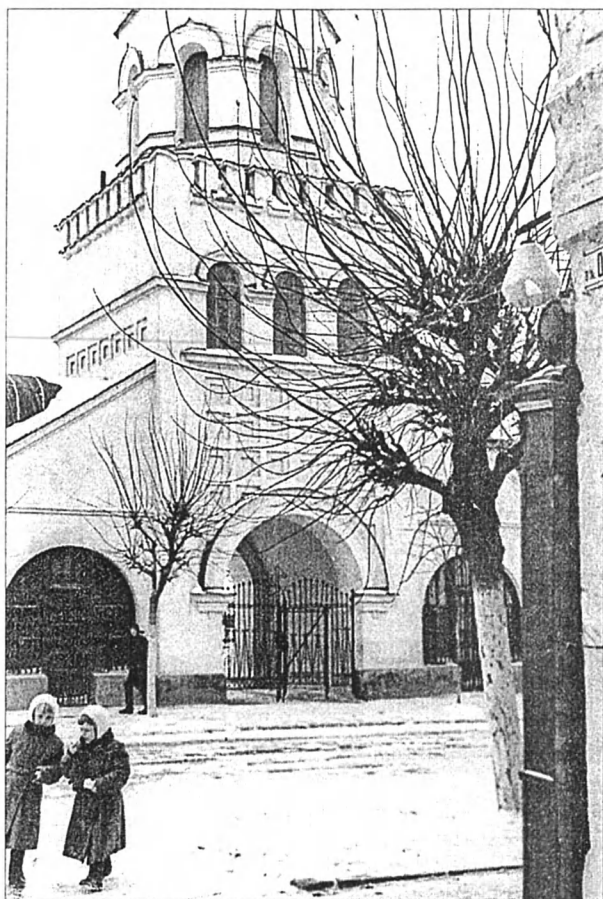


Рис. 5. Фрагмент північного фасаду дзвіниці.
Фото 1950-х рр. Фонди РОКМ.

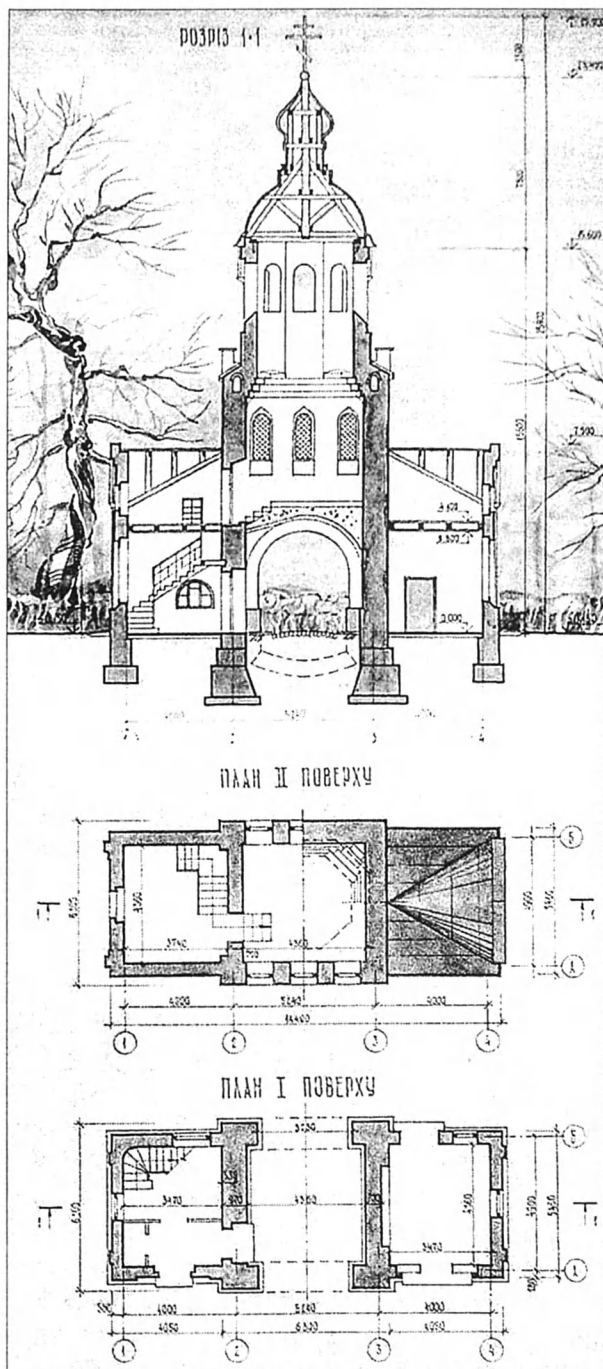


Рис. 6. Графічна реконструкція планів поверхів та розрізу дзвіниці, кресленик О. Смолінської. 2006 р.

Дзвіниця мала 5 дзвонів, вилитих з бронзи (для чистого звучання). Урочисто лунаючи аж до небес, рівненська дзвіниця закликала вірних на богослужіння, вистувала радісну, сумну чи тривожну звістку. Дзвінке звучання можна подумки уявити собі зі спогадів старенької рівнянки: «коли дзвони дзвонили, то навіть у Тютюковичах було чутно» [9].

Після входження Волині та міста Рівного до складу Радянської України в 1939 р., дзвіниця продовжувала виконувати свою основну функцію і проіснувала ще зо два десятки років. У розпал атеїстичних кампаній комуністична адміністрація мала намір знести Свято-Воскресенський собор [8]. На щастя, ідея про створення у приміщенні собору музею атеїзму врятувала його. А от дзвіницю все-таки зруйнували. Це сталося 1962 р. з мотивації розширення головної вулиці (нині Соборна): дзвіниця стояла на тротуарі і нібито заважала подальшому збільшенню ширини пішохідної частини.

Щоправда, всі обставини стосовно знесення цієї споруди залишаються нез'ясованими. Відомо лише, що до руйнування були залучені військові частини. Солдати зняли огорожу навколо собору і за одну добу розібрали дзвіницю. Такої ж долі

зазнали колона Божої Матері та капличка, що знаходилась на території Свято-Воскресенського собору [3,10]. Зруйнована каплиця залишилася не лише у пам'яті місцевих старожилів, а й на давніх фотографіях. Вона також була вирішена в архітектурній стилістиці Воскресенського собору (рис. 9). А з тих дзвонів, що знаходилися на дзвіниці, зі слів старожила [8], зробили пам'ятник комуністичному вождю В. Леніну, який згодом встановили на центральній площі Рівного.

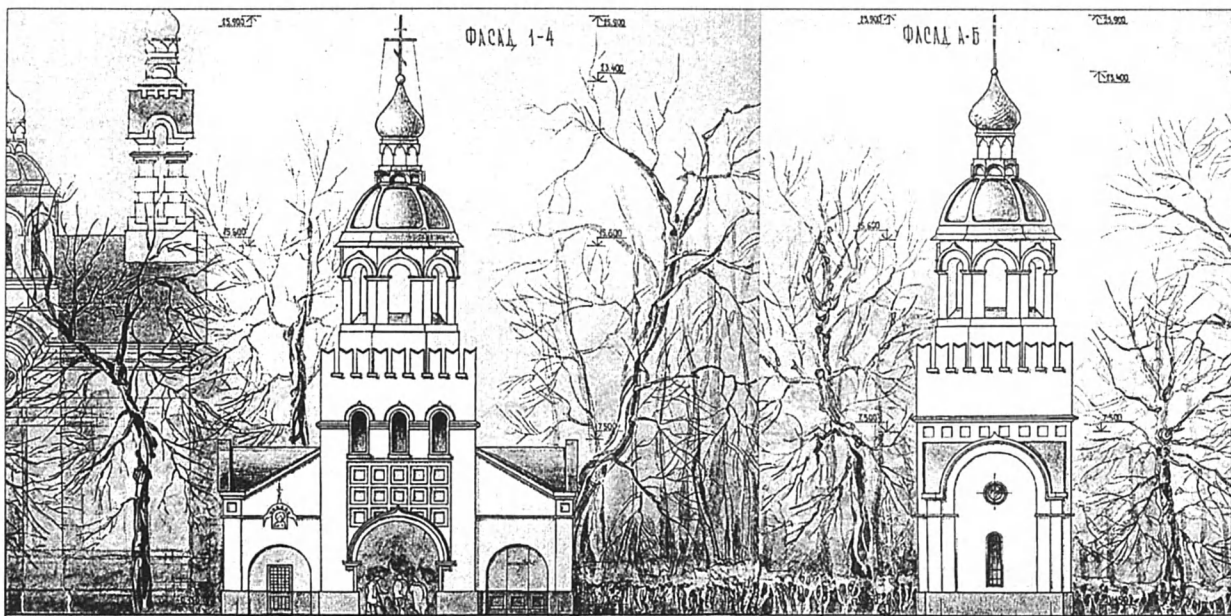


Рис. 7. Графічна реконструкція північного (зліва) та західного (справа) фасадів дзвіниці, кресленик О. Смолінської. 2006 р.



Рис. 8. Графічна реконструкція аксонометричної проєкції дзвіниці та собору, кресленик О. Смолінської. 2006 р.



Рис. 9. Загальний вигляд собору, дзвіниці та каплиці з північного сходу. Фото поч. 1950-х рр. Фонди РОКМ

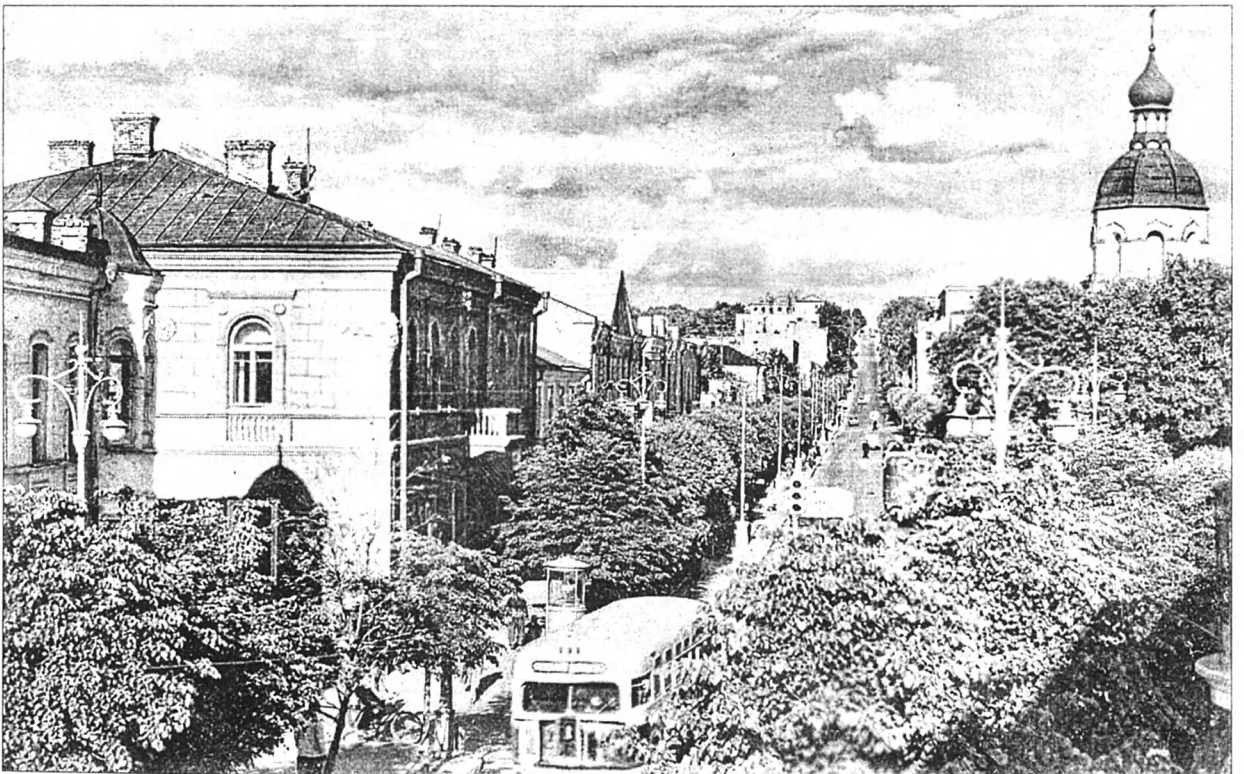


Рис. 10. Загальний вигляд сучасної вулиці Соборної із заходу. Фото 1950-х рр. Фонди РОКМ.



Рис. 11. Загальний вигляд дзвіниці та собору із заходу. Фото 1950-х рр. Фонди РОКМ.

Нині рівненські старожили, які закарбували у своїй пам'яті вишукані форми та лаконічний силует дзвіниці, сумують за тими часами, коли щонеділі і на свята у самому центрі міста калатали гучні дзвони, закликаючи мешканців Рівного

до храму. Вони з ностальгією розповідають про колишню дзвіницю і як про невід'ємну приналежність Воскресенського собору, і як про одну з архітектурних принад старого міста (рис 10, 11).

ДЖЕРЕЛА

1. Рычков П. А. Дорогами южной Ровенщины – М.: Искусство, 1989.– С.55.
2. Прищепа О. Вулицями старого міста. Топонімічні дослідження з історії Рівного – Рівне, 1997.– 154 с.
3. Прищепа О. Вулицями Рівного – Рівне, 2006.– С.99–101.
4. ДАРО, фонд 566, оп. 1, спр. 149, арк. 1.
5. ДАРО, ф.566, оп. 1, спр. 149, арк. 2.
6. ДАРО, ф.566, оп. 1, спр. 149, арк. 3,4.
7. Інформація отримана від Г. О. Зеленко, 1931р.н.
8. Інформація отримана від В. М. Кулія, 1928р.н.
9. Інформація отримана від Г. П. Кушнір 1932р.н.
10. Поліщук Я. Рівне. Мандрівка крізь і віки. Нариси історії міста – Рівне, 1998.– С.161.

Стаття висвітлює історію проектування, будівництва та руйнації архітектурної пам'ятки, що не збереглася – дзвіниці Свято-Воскресенського собору в м. Рівне. Подані матеріали графічної реконструкції проектних креслень дзвіниці, виконані на основі архівних документів. Автори наводять загальний опис зруйнованої будівлі та її елементів. У статті подані фотографії дзвіниці 1930–50-х років.

The article describes the history of designing, construction and destruction of architectural sight which was not saved – a bell tower of Holy Resurrection Cathedral in Rivne. The authors give materials of graphic reconstruction of bell tower design drawings based on the archival documents. The authors provide a general description of the destroyed building and its elements. The article contains photographs of bell tower of 1930–50s.