

УДК 904:911.375]:316.343(477.83)"06/12"

СОЦІАЛЬНА СТРУКТУРА СЛОВ'ЯНСЬКИХ ГОРОДИЩ ПОЛІСНОГО ТИПУ НА УКРАЇНСЬКОМУ ПРИКАРПАТТІ

Нестор–Миколай РИБЧИНСЬКИЙ

Львівський національний університет імені Івана Франка

У статті розглянуто особливості соціальної структури городищ полісного типу на території українського Прикарпаття на прикладі Пліснеського, Стільського та Ревнянського поселень. Городища такого типу відігравали дуже важливу роль в адміністративному устрої окресленого регіону. Охарактеризовано соціальну роль окремих укріплених частин городищ.

Ключові слова: Городища-поліси, слов'янський період, Пліснеський археологічний комплекс, Стільське городище, Городище Ревне, соціальна структура городищ.

Українське Прикарпаття – територія багата на археологічні пам'ятки, серед яких одними з найцікавіших є поселення ранньослов'янського часу. Вони мають важливе значення для вивчення історії раннього середньовіччя у Східній Європі. В кінці I тис. н. е. в цьому регіоні виникає низка ранньослов'янських державних утворень в тому числі і Київська Русь. Цьому надзвичайно складному процесові були характерні як певні закономірності, так і особливості, котрі здебільшого проявились на регіональному рівні, зокрема в українському Прикарпатті. До кінця X ст. ця територія не входила до складу Київської держави [10, с. 6]. Її економічний, соціальний та культурний розвиток мав певні відмінності від процесів, які проходили в суміжних землях, на що все частіше вказують археологічні джерела. Насамперед, йдеться про виникнення укріплених поселень полісного типу – великих за площею і складних за структурою міст-держав. Під терміном «поліс» доцільно розуміти певний вид цивільної громади – соціальний організм, що становить органічну єдність укріплених та відкритих поселень і характеризується «специфічною матеріальною базою – земельною власністю в її суперечливій формі; цивільним інститутом з властивими йому характерними формами самоуправління громадського

колективу; певним чином обмеженою та невеликою за розмірами територією та населенням» [9, с. 208].

Проблема зародження та функціонування городищ полісного типу в Прикарпатському регіоні передбачає розгляд трьох основних питань: соціально-економічних підстав тогочасного суспільства на початковому етапі; головних факторів і напрямків розвитку цього процесу та формування полісу як структурної одиниці слов'янської спільноти та його прояву в археологічних джерелах [9, с. 208]. Проте, через поганий стан дослідженості пам'яток поки що не можна знайти вирішення окреслених проблем, а лише висловити попередні судження.

З огляду на це увагу привертають кілька великих за площею поселень серед яких Пліснесько, Стільсько та Ревне. Ці городища не тільки великі за площею, а й мають інші схожі риси: розміщення на мисовому підвищенні та наявність великої кількості оборонних ліній.

Пліснесько – ранньослов'янське городище розташоване неподалік с. Підгірці Бродівського району Львівської області (див. *Рисунок 1*). Вочевидь, центральну роль у городищі відігравала територія урочища Оленин Парк [7, с. 11]. Саме там у 2009 р. Михайлові Филипчуку вдалось відкрити давньослов'янський культовий центр. Варто зазначити, що в давньоруський час функціонування городища (XII–XIII ст.) на місці культового місця існувала садиба феодальної верхівки. Дослідник припускав, що в цьому урочищі також могла діяти одна з найдавніших церков, від якої почалась історія Підгорецького монастиря. Підтвердження цієї гіпотези можна знайти в результатах археологічних досліджень 2007 р. [11, с. 25]. Саме святилище складалось з жертвних ям та «жертвеного поясу», який збудували поверх ям. Жертвні поховання представлені кремаційними похованнями (зрідка зустрічаються фрагменти інгумаційних поховань). До «жертвеного поясу» прилягали дерев'яні контини. На думку М. Филипчука, вони не були призначені для проживання, а для зборів владної верхівки поліса [8, с. 18]. В IX–X ст. в ур. Оленин Парк з'являється язичницький храм. Тоді ж поверх «жертвеного поясу» насипають оборонний вал. Саме святилище проіснувало

близько 50 років і було знищене у зв'язку з походом Володимира Святославовича на білих хорватів 992 р. Сакральний центр знаходився у найважливішому місці городища. Воно було найкраще захищене (6 внутрішніх ліній захисту та система зовнішніх рубежів). Підставою вважати язичницький релігійний центр найважливішою частиною городища є також і те, що наразі дослідникам не вдалось знайти інших решток палаців військової верхівки чи центрів публічної влади [8, с.20].

Наразі, найкращу інформацію про соціальну стратифікацію городища дають оборонні лінії. Особливої уваги заслуговує оборонний вал № 5. На ньому не проводили жодних археологічних досліджень, хоча фахівці вважали його останньою лінією захисту давньоруського часу [6, с. 18]. Головна мета пошукових робіт полягала в тому, щоб визначити час функціонування та характер забудови цієї оборонної споруди.

У процесі дослідження в межах розкопу на різних глибинах вдалося віднайти шість асинхронних об'єктів: три оборонного (об. № 1–3), один житлового (об. № 4) та два культового (об. № 5–6) призначення [11, с. 15]. У 2008 р. розкоп заклали поряд із траншеєю 2007 р. Головна мета пошукових робіт у цьому місці полягала у з'ясуванні конструктивних особливостей, визначенні часу та можливих етапів функціонування укріплення. Площа цього розкопу становила 98 м² [12, с. 40]. Після зняття дернового шару ґрунту та проведення декількох зачищень ділянки на глибині 0,4 м. від рівня сучасної поверхні почали проявлятися обриси об'єктів № 1 та № 2, між якими проглядалась полоса із світло-палевих лесів. Крім того, на вершині валу навпроти зазначеної полоси виявлено масивне каміння, верх якого проступав майже на рівень сучасної поверхні. Під час дослідження, заповнення, що знаходилось праворуч смуги, пов'язане з об'єктом № 1, а виявлене ліворуч – з об'єктом № 2.

Під час досліджень змінювалися не лише конфігурація та параметри зазначених споруд, також було віднайдено ще декілька асинхронних об'єктів [12, с. 44]. Оборонна лінія № 5 була однією з найпотужніших на Пліснеському городищі. До її складу входили: земляна основа валу, бойові камери у валах, дерев'яна стіна. Варто наголосити, що оборонна лінія такої конструкції є унікальною, її аналогів наразі не знайдено.

Можемо припустити, що ця оборонна лінія захищала багатших мешканців Плісеського городища.

Дослідження оборонної лінії № 2 у 2016 р. (керівник експедиції – Андрій Филипчук) дало інформацію, про те, що на зовнішньому (первісно – природному) схилі місцевого валу в кінці IX – на початку X ст. функціонувало кілька печей для випалу кераміки (можливо, тут знаходився виробничий керамічний комплекс). Оборонний рубіж виник пізніше. Основний час його існування припадає на другу половину X ст. Згодом, на внутрішній стороні валу в XI ст. заклали заглиблене житло з пічкою-кам'яною. В період XII–XIII ст. ця територія використовувалася під християнський некрополь [1, с. 186–187].

Цікавими є результати дослідження оборонної лінії захисту № 1. Отримана під час досліджень інформація вказує на те, що фортифікація складалась з валоподібного насипу ґрунту, дерев'яних конструкцій та наземної прибудови до валу. Вона припинила існувати в кінці X ст. На це вказують два житла заглибленого типу, що знаходились з внутрішнього боку валу на місці наземної прибудови. Перше з них припинило існування приблизно у першій половині X ст., а друге – перша половина XI ст. [4, с. 23–24]. Виходячи з отриманих даних, можна припустити, що ця оборонна лінія виконувала допоміжну функцію. Час її спорудження можна пов'язати з періодом походу Володимира Святославовича на хорватів (992–993).

Цікавими виявились результати досліджень зовнішньої лінії оборони Плісеського городища. До земляного насипу-валу прилягали рештки зрубної наземної прибудови. Для неї характерні «злами» кожні 12–14 м [13, с. 9]. На основі цього можна припустити, що ці оборонні лінії захищали найбільш привілейоване населення.

Ще одним городищем–полісом було **Стільсько**, однак, систематичні дослідження цього поселення були припинені у 2000 р. [2, с. 267], що дозволяє виділити лише загальні обриси соціальної структури поселення. Детальніші висновки потребують подальших досліджень (*див. рисунок 2*).

Ядром городища, скоріш за все був укріплений дитинець, що розміщений у центральній частині міста. Майдан мав форму неправильного прямокутника розміром близько 300×500 м [3,

с. 497]. Ця територія – найкраще вкріплена частина городища, яке оточують чотири лінії валів, а також ділять на кілька урочищ. Ця ділянка фактично не досліджена, окрім розкопів М. Филипчука, з 1984 по 1988 рр., однак вони не дозволяють чітко прослідкувати її соціальне призначення. Краще досліджена північно-східна ділянка, де віднайдено багато решток заглиблених жител, розміщених хаотично, групами по 3–5 об'єктів. Таке розташування підтверджує думку дослідника про дворову забудову городищ полісного типу. При врахуванні отриманих матеріалів можна припустити, що ця частина поселення призначалась для проживання основної маси населення.

Під час досліджень внутрішніх оборонних ліній було виявлено, що окремі з них були недобудовані, що вказує на короткотривалість життя на поселенні. Натомість зовнішні оборонні лінії мають досить прості конструктивні особливості і нагадують зовнішню лінію Пліснеська.

Ще одним великим поселенням було **Ревне II**, що як і попередні городища, обмежане великою кількістю ліній оборони: однією зовнішньою та кількома внутрішніми. Борис Тимошук датував два будівельні періоди укріплених ліній IX і X ст. На його думку, пізніші оборонні лінії належали вже до давньоруської фортеці, однак згодом хронологія слов'янських поселень була переглянута і їх віднесли до останньої фази існування старожитностей райковецької культури [5, с. 173].

Основну роль на городищі відігравав укріплений майданчик, розташований в найвищій точці поселення. Його розмір сягав 300×160 м. Оборонні лінії склались з масивних валів-платформ та стін зрубної конструкції. На цьому майданчику були знайдені кілька заглиблених жител та ремісничий комплекс. Інші оборонні лінії, на думку Б. Тимошука, мали стовпову конструкцію. На цій укріпленій ділянці простежено багато заглиблень, що ймовірно є рештками заглиблених жител [6, с. 174]. Вони розміщені групами по 5–6 споруд, що дозволяє стверджувати про дворову забудову цієї ділянки городища. Також у межах поселення було віднайдено п'ять ремісничих майстерень.

Для всіх городищ полісного типу притаманні центральні укріплені майданчики – функціональні ядра городищ. Імовірно, вони виконували релігійні функції, однак найбільш переконливо це підтверджено тільки дослідженнями в Пліснеську. Іншим, не менш важливим елементом є значна кількість оборонних ліній, що утворюють кілька потужних захисних рубежів навколо центру городища. Традиційно кожна наступна (після зовнішньої) лінії оборони є потужнішою, що дозволяє стверджувати, що там проживали багатші та вищі за соціальним статусом люди.

Недослідженим залишається питання розміщення виробничих комплексів. У Пліснеську в 2016 р. були віднайдені кілька печей для випалу кераміки, однак про наявність виробничого комплексу говорити поки що зарано.

Проблема соціальної структури поселень залишається відкритою і потребує подальших ґрунтовніших досліджень, які допоможуть краще виділити роль окремих частин городища в тогочасному людському суспільстві. Це дозволить чіткіше побачити особливості функціонування укріплених поселень українського Прикарпаття у VIII–X ст.

Список джерел та літератури

1. С. Змерзла, Н.-М. Рибчинський, М. Филипчук, А. Филипчук, Л. Якубовська, *Основні підсумки досліджень Пліснеського археологічного комплексу у 2016 р.*, «Пліснеські старожитності: Збірник наукових праць Адміністрація історико-культурного заповідника «Давній Пліснеськ» на пошану Михайла Андрійовича Филипчука» 2016, с. 286–288.
2. О. Корчинський, *Ранньосередньовічне місто на Верхньому Дністрі*, «Матеріали і дослідження з археології Прикарпаття і Волині» 2008, № 12, с. 267–282.
3. О. Корчинський, *Городище в селі Стільське на Львівщині (короткий підсумок досліджень)*, «Записки НТШ» 2007, т. ССLIII, с. 490–510
4. Н.-М. Рибчинський, Я. Брик, А. Филипчук, *Дослідження лінії захисту № 1 Пліснеського городища у 2015 р.*, «Науковий семінар: Пліснеський археологічний комплекс: стан та

перспективи дослідження (Львів, 15.04.2016 р.) тези доповідей, Адміністрація історико-культурного заповідника «Давній Пліснеськ», ІА ЛНУ ім. І. Франка, Інститут Народознавства НАН України» 2016, с. 23–24.

5. Б. Тимошук, *Восточнославянская община*, Москва 1990, 181 с.

6. А. Филипчук, М. Филипчук, *Оборонні лінії Пліснеського городища (на матеріалах розкопок 1990–2014 рр.)*, «Науковий семінар: Пліснеський археологічний комплекс: стан та перспективи дослідження (Львів, 15.04.2016 р.) тези доповідей, Адміністрація історико-культурного заповідника «Давній Пліснеськ», ІА ЛНУ ім. І. Франка, Інститут Народознавства НАН України» 2016, с. 15–19.

7. Г. Филипчук, *Язичницький культовий центр у структурі слов'янського Пліснеська*, «Науковий семінар: Пліснеський археологічний комплекс: стан та перспективи дослідження (Львів, 15.04.2016 р.) тези доповідей, Адміністрація історико-культурного заповідника «Давній Пліснеськ», ІА ЛНУ ім. І. Франка, Інститут Народознавства НАН України» 2016, с. 11–13.

8. Г. Филипчук, *Місце культового центру останньої чверті I тис. н. е. в структурі Пліснеського археологічного комплексу, «Карпати: людина, етнос, цивілізація» 2014, № 5, с. 16–21.*

9. М. Филипчук, *Слов'янські поселення VIII–X ст. в українському Прикарпатті*, Львів 2012, 309 с.

10. М. Филипчук, *Структура Пліснеського археологічного комплексу*, «Науковий семінар: Пліснеський археологічний комплекс: стан та перспективи дослідження (Львів, 15.04.2016 р.) тези доповідей, Адміністрація історико-культурного заповідника «Давній Пліснеськ», ІА ЛНУ ім. І. Франка, Інститут Народознавства НАН України» 2016, с. 5–7.

11. М. Филипчук, *Звіт про археологічні розкопки на території літописного Пліснеська у 2007 році*, Львів 2008, 157 с.

12. М. Филипчук, *Звіт про археологічні розкопки Пліснеського городища у 2008 році*, Львів 2009, 140 с.

13. М. Филипчук, *Звіт про археологічні дослідження Бродівського загону Львівської госпдоговірної археологічної експедиції 1990 р. на території колгоспу «Дружба» в зоні меліоративних робіт (околиць Пліснеського городища)*, Львів 1991, 34 с.

СОЦИАЛЬНАЯ СТРУКТУРА СЛАВЯНСКОГО ГОРОДИЩА ПОЛИСНОГО ТИПА НА УКРАИНСКОМ ПРИКАРПАТЬЕ

Нестор-Мыколай РЫБЧИНСКИЙ

Львовський національний університет імені Івана Франко

В статье рассматриваются особенности социальной структуры городищ полисного типа на территории украинского Прикарпатья на примере Плиснеского, Стильского и Ревнянского поселений. Городища такого типа играли очень важную роль в административном устройстве очерченного региона. В статье выделено социальную роль отдельных укрепленных частей городищ.

Ключевые слова: Городища-полисы, славянский период, Плиснеской археологический комплекс, Стольское городище, Городище Ревне, социальная структура городищ.

SOCIAL STRUCTURE OF SLAVIC CITY-STATE IN THE UKRAINIAN PRYKARPATTIA

Nestor-Mykolai RYBCHYNSKYI

Ivan Franko National University of Lviv

In the article features of social structure of the polis-type settlements in the territory of Ukrainian Prykarpattia: Plisnesk, Stilsko and Revne. Settlements of this type play a very important role in the administrative structure of the solemnity of the region. The article tries to highlight the social role of the individual parts of the fortified settlements.

Key words: Fortifications-states, Slavic period, Plisnesk, Stilsko settlement, Settlement earnestly, social structure of settlements.

Додатки:

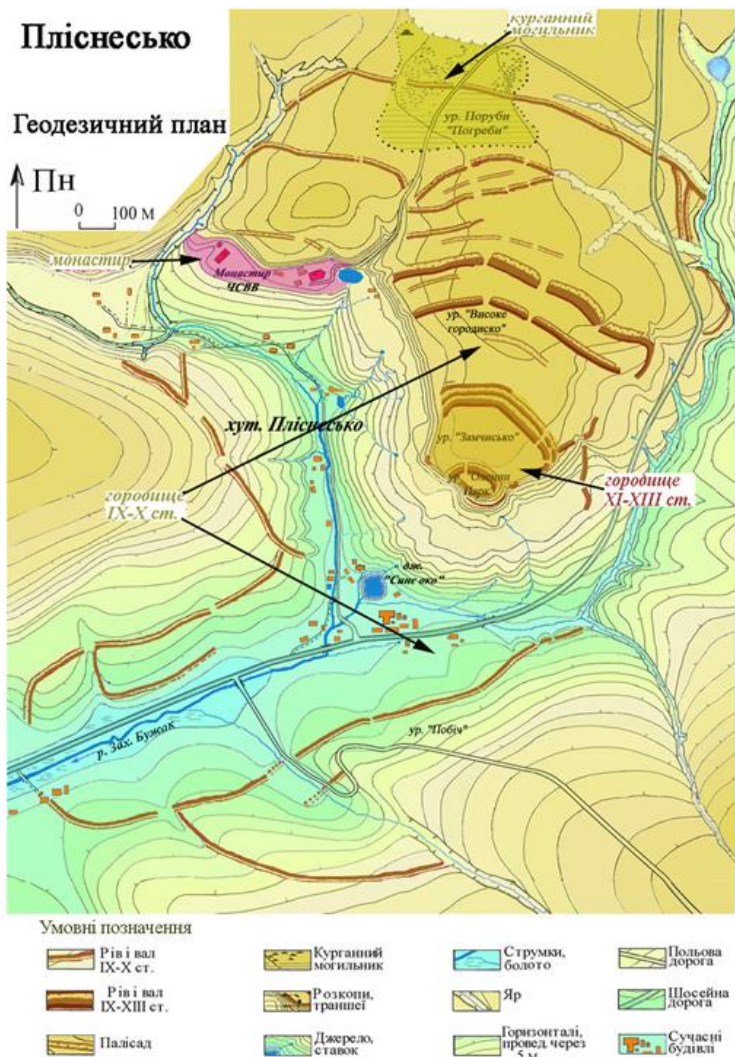


Рис. 1. План Пліснеського городища (за М. Филипчуком). – М. Филипчук, *Слов'янські поселення VIII–X ст. в українському Прикарпатті*, Львів 2012, карта № 6.

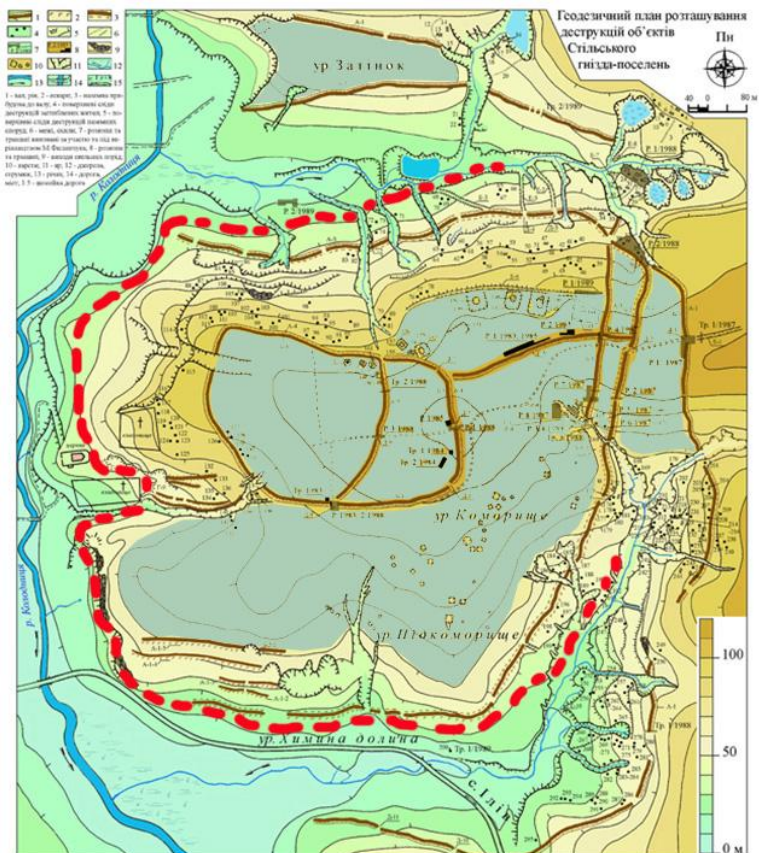


Рис. 2. План Стільського Городища (за М.Филипчуком). – М.Филипчук, *Слов'янські поселення VIII–X ст. в українському Прикарпатті*, Львів 2012, карта № 4.