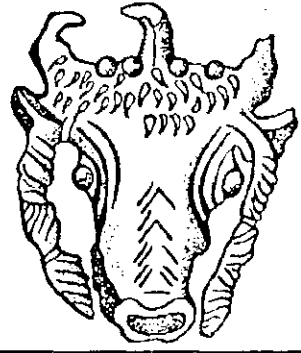


НОВІ ВІДКРИТТЯ І ЗНАХІДКИ



НОВИЙ КРАТЕР ЛІДОСА З ОЛЬВІЇ

А. С. Русясва, П. Д. Діатроптов

Під час розкопок Західного темелосу Ольвії у 1993 р. знайдено уламки чорнофігурного кратера. На жаль, вони належать до різних частин цієї посудини, тому повній реставрації вона не підлягає. Але навіть ті фрагменти, що збереглися, — від верхньої частини горла, ручок, тулуба, підставки, — вражають своєю неординарністю і дають підстави для встановлення його типу, хронології і майстра. Крім того, на цьому кратері є графіто.

Судячи за формою ручок та метоною над однією з них, це був колоновий кратер (Kolonnepetel — або Columnkrater)¹. Діаметр верхньої частини близько 44, товщина стінок — 0,07—1,1 см. Ще в давнину кратер був дуже пошкоджений. Після того, як він розбився, його відремонтували за допомогою свинцевих скріпок. На знайдених стінках, ручках і вінцях є просвердлені отвори або залишки в них свинцю. Повністю свинецьва скріпка чотирикутної форми (2,8×1,6 см) збереглась на одному з фрагментів кратера. Оскільки його рештки знайдені серед культового інвентаря другої половини V — першої половини IV ст. до н. е., то цілком можливо, що ця посудина досить тривалий час застосовувалась в ритуалах на темелосі. Розпис в ній в багатьох місцях витертий, на поверхні чимало подряпин, тріщин і сколів.

Як і всі Kolonnepetel — кратери він мав ручки кулястої форми у вигляді колонок, що нібито підтримували широкі пластинчасті виступи, які прилягали до вінців. Часто їх називають метопами. Майже повністю збереглась одна з них з зображенням чоловічої голови (рис. 1). Відбита її верхня частина, витерті око, частково ніс, значні подряпини і сколи по всій поверхні малюнка.

Обличчя чоловіка показано в профіль, клиноподібна борода з баками та пишні зачіска з хвилястого довгого (нижче плечей) волосся передане пурпуром, з боків окреслене різцем тонкими лініями. Цим інструментом підкреслено верхню частину плечей, вушну раковину, ключиці з роз'єднаними кінцями, губи і, певно, око. Малюнок в цілому, незважаючи на те, що він пошкоджений, а у верхній частині не зберігся, справляє враження довершеності і монументальності, свідчить про майстерність художника, знання пропорцій голови, вміння користуватись різцем і фарбами.

Від інших частин кратера збереглися лише окремі невеликі фрагменти. Згідно з ними широкий гудуб майже кулястої форми звужувався донизу, біля невисокого підносу з простими обрисами був прикрашений променевим орнаментом.

Невисоке горло завершувалось широкими горизонтальними вінцями, оздобленими темно-коричневими зигзагами. Між горлом і тулубом мстилась смуга, орнаментована чорними і пурпуровими язичками. Одразу ж під нею на тлі рожевуватої глини йшов основний чорнофігурний розпис. Судячи за невеликими уламками, це була багатофігурна композиція, можливо відтворення міфологічної сцени (рис. 2). На деяких з них видно чоловічі і жіночі обличчя, середню частину жіночої фігури в довгому вузькому хітоні, оздобленому орнаментом, простягнуті вгору руки, воги коня, тощо. У деяких випадках вони заходять за смугу з язичковим орнаментом. Обличчя людей, їх зачіски і прикраси детально прорисовані і підфарбовані пурпуром. Цих фрагментів недостатньо для того, щоб мати повне уявлення про сюжет і композицію. Судячи за окремими деталями людських постатей, вони були значних розмірів, що може вказувати на один фриз зображення і його відносну монументальність.

Загальний характер малюнків свідчить про те, що вони виконані неабияким майстром. Перш за все привертає увагу зображення бородатої чоловічої голови на метопі. Стилістичні риси обличчя, його профіль, зачіска, велика кількість пурпуру, вневпні прорисовки різцем притаманні одному з відомих афінських вазопищів — Лідосу (560—550 рр. до н. е.)². У манері цього май-

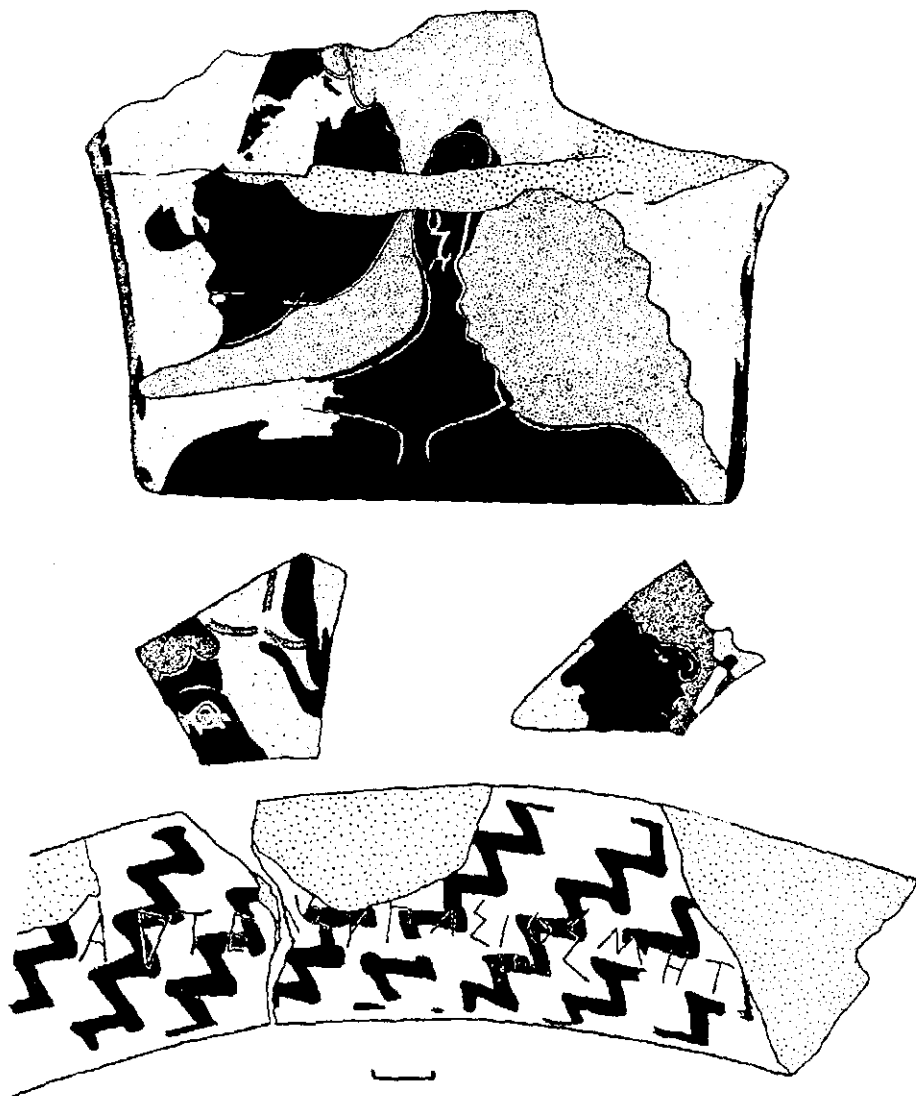


Рис. 1. Фрагменти чорнофігурного кратера з графіто.

стра подано і орнамент, розпису якого він надавав меншого значення ніж основним сюжетам. Тракування голів, пні, одягу, зачісок, розподіл гравірування і пурпуру на інших зображеннях, монументальність всієї композиції також характерні для Лідоса. Крім того, відомо кілька аналогічних чоловічих голів на метопах кратерів, які дослідники аттичного чорнофігурного розпису приписують цьому вазописцю³. Перш за все їх споріднюють форма голови, профіль і розворот плечей, обриси носа, губ, очей, вух, ключиць, зачіски з пишними довгими пасмами.

Певною аналогією малюнку на метопі кратера з Західного теменосу є уламок такої ж платівки з цієї культової ділянки, яку було знайдено в 1986 р. (рис. 1). Її поверхня також сильно пошкоджена, але на ній все одно видно ті ж обриси пурпурових бороди і зачіски з характерними лініями різцем та розворот плечей чоловіка. Шілом можливо, що платівка теж належить до розглянутого вище кратера.

За стилістичними ознаками, якістю виконання і розмірами найближчі до нашого кратера і уламки подібної посудини з розкопок ольвійської агори 1962 р., які були опубліковані К. С. Горбуновою⁴. Тут збігаються не лише малюнки чоловічих голів, але й орнаментация у вигляді язичків. Тільки незначні деталі в трактуванні обличчя розрізняють його з малюнком голови на нещодавно знайденій метопі. Перш за все, це наявність вус, які мають своєрідну прорисовку, дещо інші лінії ключиць та прямий ніс. У всьому іншому малюнки повністю ідентичні, безперечно виконані одним майстром.

Різноманітні вази, розписані Лідосом або майстрами, які йому наслідували, завозились і в

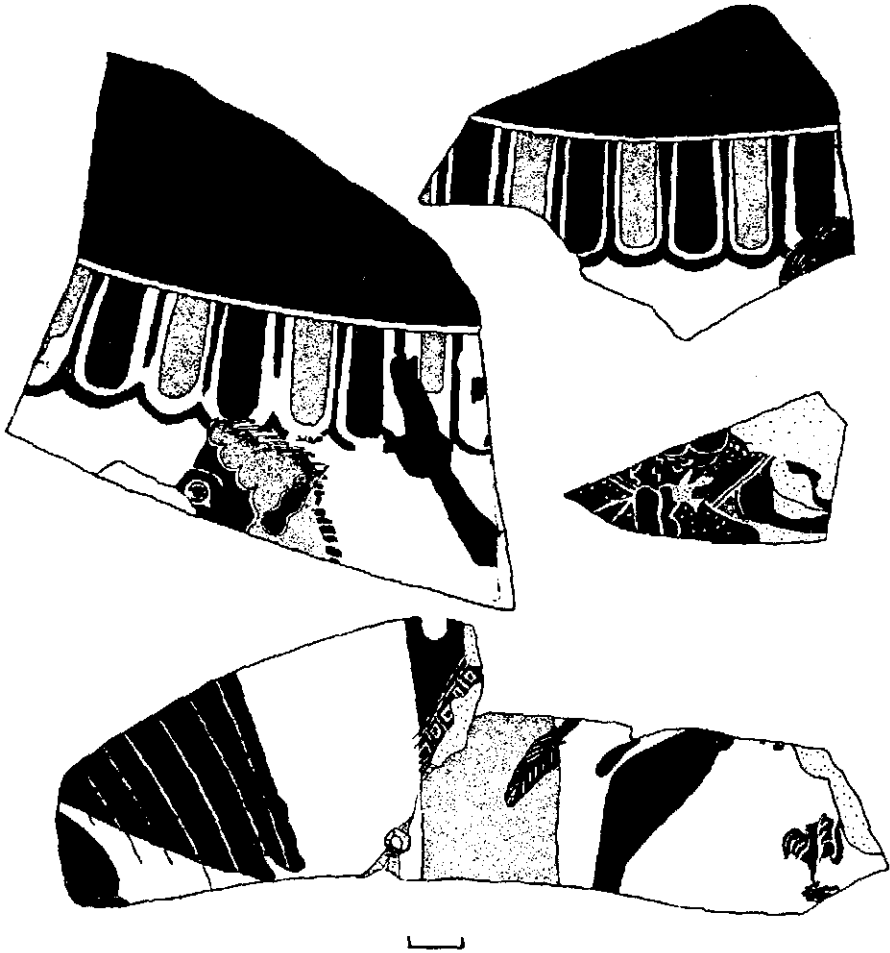


Рис. 2. Фрагменти стінок чорнофігурного кратера.

інші міста Північного Причорномор'я⁵. Зокрема, пантикалейський зразок зображення чоловічої голови на платівці від кратера має відміни в тому, що тут передано три чоловічих бородатих голови в профіль, одна на тлі іншої. Характерний рисунок бороди, виступаючі губи, розімкнута лінія, що обмежує ключиці, трактування зачіски мають багато спільного з розписами Лідоса, але водночас і розрізняються з ним розмірами, недбалістю, іншим застосуванням пурпуру, що може вказувати на те, що пантикалейські кратери належать до кола Лідоса, тобто тих майстрів, які йому наслідували. Отже, Ольвія є поки що єдиним причорноморським полісом, куди надійшло два великих кратери славнозвісного вазописця Лідоса. Вони поповнюють колекцію вже знайдених різноманітних посудин цього майстра (понад 85) і ще раз нагадують, наскільки талановитим був цей художник.

Крім того на широкій горизонтальній поверхні вінець кратера з Західного теменосу було зроблено напис безпосередньо на тлі орнаменту з зигзагів. Літери чітко прокреслені, але збереглися недостатньо через зношеність посудини. Напис виконано в один рядок. Висота знаків — 0,5—1 см. Повністю збереглося 16 літер, одна частково на місці розбитого і склесного черепка, кінець напису обірваний. Весь напис можна відновити таким чином:

ΑΡΓΕΜΙΣ ΥΠΑΣΙΟΣ ΜΗΤ[ΡΙ ΘΕΩΝ ΑΝΕΘΗΚΕΝ]

Переклад: Артеміда, (дочка) Гіпасія (присвятила) Матері (богів). Форма альфи з похилою поперечною, ро у вигляді трикутника, сігми з широко розставленими гасстами, лі з укороченою вертикальною лінією та інші літери дозволяють датувати напис не пізніше VI ст. до н. е. Палеографічні дані узгоджуються з датою кратера (середина VI ст. до н. е.), або ж напис було зроблено трохи пізніше. Очевидно, оскільки його поставлено на видному місці, кратер як дорогий дарунок було принесено в святилище Матері богів у цілому вигляді, а не відремонтованим. Посудина вважалась тут настільки цінною, що її дбайливо зібрано з допомогою свинцевих скріпок

і продовжували використовувати в обрядах. Вірогідно, вона застосовувалась тут для уливань, оскільки вони відігравали значну роль в цьому культі.

Привертає увагу, що присвята зроблена від імені жінки, яка носила теофорне ім'я АРТЕМЕ і могла бути жрицею Матері богів. В архаїчний час в епіграфіці Північного Причорномор'я власні імена Артеміда і Гіпасій відсутні.

До цього часу на Західному теменосі, де відкрито святилище Матері богів⁶, ще не було знайдено такої ранньої присвяти цій богині. Значна частина маркірувальних графіті з її святилища належала до першої половини V ст. до н. е. Нарівні з архаїчними рельєфами з зображенням Матері богів розглянутий кратер є новим яскравим свідченням про існування її святилища в середині VI ст. до н. е. і значення цього культу в духовному житті перших ольвійських поселенців.

Примітки:

¹ Див. детальний опис цього типу грецького посуду: *Блаватский В. Д.* История античной расписной керамики.— М., 1953.— С. 42.— Рис. 48; *Горбунова К. С.* Чернофигурные аттические вазы в Эрмитаже.— Л., 1983.— № 60; 87; *Langlotz E.* Griechische Vasen in Würzburg.— München, 1932.— Taf. 66, 80; *Gehrig U., Greifenhagen A., Kunisch N.* Führer durch die Antikenabteilung.— В., 1968.— Taf. 43, 67. В., 1968.— 43, 67.

² *Beazley J. D.* Attic Black-figure Vasepainters.— Oxford, 1956.— P. 118-122; *Beazley J. D.* Paralipomena. Additions to Attic Black-figure Vase-painters and to Attic Red-figure Vase-painters—Oxford, 1976.— P. 49.

³ *Beazley J. D.* Attic Black-figure...— p.108; *Горбунова К. С.* Кратер работы Лидоса из раскопок в Ольвии // СА.— 1964.— № 3.— С. 297—301.

⁴ *Горбунова К. С.* Указ. соч.— С. 297, 298.— Рис. 1.

⁵ *Горбунова К. С.* Аттическая чернофигурная керамика из раскопок 1962—1971 гг. на участке Г о. Березань // Художественные изделия античных мастеров.— Л., 1982.— С. 39, 40; *Скуднова В. М.* Фрагменты чернофигурного кратера мастера Лидоса из Нимфея // СГЭ.— IX.— С. 45, 46; *Сидорова Н. А.* Чернофигурная керамика из Пантикапея (раскопки 1959—1969) // СГМИИ.— 1984.— С. 76, 77; *Сидорова Н. А.* Чернофигурная керамика из раскопок Пантикапея 1945—1958 гг. // Археология и искусство Боспора.— М., 1992.— С. 173, 174.

⁶ *Русяева А. С.* Религия и культы античной Ольвии.— К., 1992.— С. 144, 145.

ОТ РИНДАКА ДО БОРИСФЕНА

Ю. Г. Виноградов

Более ста лет тому назад В. В. Латышев опубликовал надпись, которая по рукописному каталогу Одесского музея значится как ольвийская [IOSPE 1¹ (1885) 119]. С тем же самым комментарием «Nihil certo restitui potest nisi v. 4 ΜΝΗΜΗΣ ΧΑΡ[ΙΝ] и прорисовкой по эстампажу она вошла во 2-е изд. его Корпуса [IOSPE 1² (1916) 207] и с тех пор не только не переиздавалась, но и не привлекала ничего внимания. Между тем аутопсия камня, хранящегося в ОАМ (инв. № 50374), позволяет прочесть и восстановить текст документа полнее и придти на этом основании к немало важным выводам о связях Ольвии с городами, прилегающими к Понту.

4 строки этой надписи вырезаны на фрагменте обломанной с трех сторон плиты белого мрамора, лицевая и оборотная стороны которой тщательно отполированы (высота 0,17, ширина 0,21, толщина 0,05 м). Разновеликие буквы, вырезанные без предварительной разлиновки очень глубоко и очень небрежно, имеют высоту 0,011—0,02, омикрон 0,011—0,016 м (рис. 1). В первой строке без труда восстанавливается демотикон граждан Тире (у альфы резчик ошибочно не дописал перекладины). В конце второй строки после *ρο* заметна вертикальная, слегка отклоняющаяся влево гаста от *επισιλονα*, что однозначно позволяет дополнить в строках 2—3 малоазийский

© Ю. Г. ВИНОГРАДОВ, 1994