

ВСЕУКРАЇНСЬКА АКАДЕМІЯ НАУК

ЗАПИСКИ
ВСЕУКРАЇНСЬКОГО АРХЕОЛОГІЧНОГО
КОМІТЕТУ

Том I



МИХАЙЛО РУДИНСЬКИЙ.

КАНТАМИРІВСЬКІ МОГИЛИ РИМСЬКОЇ ДОВИ.

КИЇВ — 1930

- | | |
|--|--|
| 41. <i>ερωσρατης</i> кнід. еп. II, 5. | 71. <i>νεκλασιον</i> род.Fabr. 10. |
| 42. <i>σοδισος</i> род. еп. 69, 130 (персц). | 72. <i>νικλατurus</i> ; род. еп. 101. |
| 43. <i>εμψηλος</i> (απολλωνιος) херс. астин. IV, 4. | 73. <i>νικιας</i> ; херс. астин. IV, 1. |
| 44. <i>ζυγιον</i> род. Fabr. 45. | 74. <i>νιολος</i> род. Fabr. 20. |
| 45. <i>πρωτενης</i> (νεκλασρος) чорном. астин. V, 2. | 75. <i>εταδος</i> ; херс. Fabr. IV, 4. |
| 46. <i>πρωτορας</i> род. еп. 32. | 76. <i>εταοκροτος</i> ; Fabr. VI, 4. |
| 47. <i>πρωκλιος</i> херсон. астин. IV, 3. | 77. <i>εταοκροτης</i> род. еп. 62, 134. |
| 48. <i>πρωκλιος</i> род. Fabr. 112. | 78. <i>εταοκροτος</i> род. еп. 4, 50, 53, 105, 106. |
| 49. <i>δελφιος</i> род. еп. 7, 9, 27. | 79. <i>αδελφος</i> род. Fabr. 33. |
| 50. <i>δελφιος</i> род. еп. 160. | 80. <i>οταταδης</i> род. еп. 99. |
| 51. <i>δελφιος</i> род. еп. 55 (персц). | 81. <i>παρριανος</i> род. Fabr. 94. |
| 52. <i>δελφιος</i> род. еп. 59 (персц), 33, 69, 80. | 82. <i>παυλας</i> род. Fabr. 46. |
| 53. <i>ιανων</i> род. Fabr. 119; кнід. Fabr. III, 4. | 83. <i>κλατurus</i> Fabr. VII, 15. |
| 54. <i>ιραε</i> род. Fabr. 117. | 84. <i>κλασιος</i> род. еп. 91 (персц), 109, 121. |
| 55. <i>ιρας</i> род. Fabr. 74, 89. | 85. <i>πολυκροτης</i> еп. род.? VI, 1. |
| 56. <i>ιωβκλιος</i> (μολκροτος) чорном. астин. V, 5. | 86. <i>πρωτορας</i> род. еп. 30, Fabr. 81. |
| 57. <i>ιπποκратης</i> род. Fabr. 73, 76. | 87. <i>πρωτος</i> чорном. Fabr. V, 4. |
| 58. <i>καλλικратης</i> род. еп. 57. | 88. <i>ρδιων</i> тап. Fabr. II, 1. |
| 59. <i>καλλιθενης</i> (ετασιον) чорном. астин. V, 1. | 89. <i>ροβιτος</i> род. Fabr. 29. |
| 60. <i>κλαρλος</i> род. Fabr. 128. | 90. <i>οδελκис</i> род. еп. 15а. |
| 61. <i>κλεισιφροτης</i> род. Fabr. 127. | 91. <i>οδελкис</i> род. еп. 23. |
| 62. <i>κλαуκратης</i> род. еп. 60, 116. | 92. <i>οικρατης</i> род. Fabr. 56. |
| 63. <i>κλειων</i> кнід. Fabr. II, 5. | 93. <i>οικακис</i> ; род. еп. 35, 70, 79. |
| 64. <i>κλειωνιος</i> (-иас) род. еп. 41 (персц). | 94. <i>οικακис</i> Fabr. VI, 3. |
| 65. <i>κλειωνис</i> род. еп. 93, 131. | 95. <i>τελεκρων</i> (ερασιон) кнід. еп. III, 1—2. |
| 66. <i>κλειωνис</i> ; Fabr. род. 88. | 96. <i>тирбос</i> род. еп. 8, 12. |
| 67. <i>κλειωνис</i> чорном. Fabr. V, 2. | 97. <i>тирбос</i> (<i>робос</i>) род. еп. 54 (персц), 113. |
| 68. <i>κλειωνис</i> чорном. Fabr. V, 1. | 98. <i>тирбос</i> род. еп. 107. |
| 69. <i>κλειос</i> Fabr. VII, 11. | 99. <i>тиос</i> род. Fabr. 43, 115. |
| 70. <i>κλειос</i> род. Fabr. 110. | 100. <i>φελιος</i> кнід. Fabr. II, 6. |

TIMBRES AMPHORIQUES DES FOUILLES D'OLBIA 1926.

S. DLOJEVSKY.

La collection des timbres amphoriques, trouvés en 1926 à Olbia, contient 179 anses; entre eux 131 proviennent de Rhodes, 2—de Thasos, 6—de Chide, 5—de Chersonèse, 5—d'autres lieux des côtes de la Mer Noire avec le nom d'astynome, 1—probablement de Paros, 17—avec des monogrammes et des symboles.

Toutes les anses appartiennent aux couches hellénistiques des fouilles sur le terrain de la ville ancienne. Chaque anse publiée est pourvue d'indications stratigraphiques précises.

Quelques rares noms d'éponymes et des fabricant, les timbres secondaires sur les №№ 76, 77, forme d'une anse enidiennne (№ 1—2), emblème du timbre № 4 etc représentent un intérêt special.

КНИГОЗБИРНИЦЯ
НАУКОВОГО ІСТОРИЧЕСЬКОГО
ІНСТИТУТУ ІМ. АКАДЕМІКА
ПОНТЯВСЬКОГО
УЛ. ТРИТІВЦЬКА 66Б



МИХАЙЛО РУДИНСЬКИЙ.

КАНТАМИРІВСЬКІ МОГИЛИ РИМСЬКОЇ ДОБИ.

Ціла південно-східна Полтавщина й зокрема степові простори між р.р. Ворсклом та Орілью, до останнього часу, лишаються одним з напівне досліджених районів Полтавського Лівобережжя.

Тим часом, і сучо а ригіт, і на підставі окремих випадкових знахідок, зазначена територія не може не притягати до себе пильної уваги археологів.

Зв'язана лініями допливими Ворскла (Мерло, Коломак) і Орілью та її правими допливами з Слобожанщиною, з погляду орографічного, згадана територія є певний степовий клин між лісостеповою Полтавщиною та лісовою центральною Харківщиною.

Тому цілком слушно сподівається, що й з погляду культурних стосунків вона повинна дати якісь відмінні й цікаві форми: очевидно, в ній помалу згасатимуть побутові форми лісостепової, північно-західної, сторони й де далі, то яскравіше виявлятимуться впливи й культури степового сходу.

Уже в запитаннях до XIII Археологічного З'їзду проф. Д. Багалій ставив цікаве завдання пошукати слов'янських похоронів між Ворсклом та Орілью, а В. Городиш нагадував про городища над Коломаком, зокрема козарське, що так спокусиво зв'язує Салтове з Маучуським посудом північно-кавказького типу. Випадкові знахідки по днах Свинківки-Коломаку в 90-х роках, тарденуазійські стації з околиць Полтави, Полтавський скарб року 1905, нарешті, скарб Перетепинський—все це ринуче привертало увагу Археологічного Відділу Полтавського Музею на заворсклянський схід і південь).

Попередні розвідки на Заворсклянщині розпочато оглядом полтавського узбережжя р. Коломаку. Поза тим, що Коломак є останній з більших допливів Ворскливи, безпосереднім стимулом до розвідок було передання Відділові невеличкої збірки кераміки римського типу, яку

¹⁾ Література й матеріали в моїй статті „Археологічні Збірки Полтавського Музею“ Збірник присвячений 35-річчю Музею, і окремо, Полтава 1928, стор. 7, 10, 25—28, і таблиці I, VI.

КНИГОЗБИРНИЦЯ

НАУКОВОГО ІСТОРИЧЕСЬКОГО

ІНСТИТУТУ ІМ. АКАДЕМІКА

ПОНТЯВСЬКОГО

УЛ. ТРИТІВЦЬКА 66Б

5431

зібрав був у околицях с. Кантамирівки, Чутівського району, місцевий учитель гр. Лисиченко, що й була першою для Музею вказівкою на римську культуру в сточині р. Ворскла¹⁾.

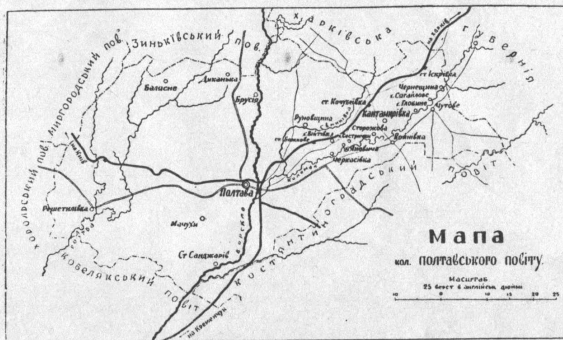
Загальний характер узбережжя. Від Полтави до ст. Божкове коломачке узбережжя являє собою типову картину узбережжя долішньої течії лівобережних річок: правий горорий беріг знижується, непомітно переходячи в донні простори між Коломаком та Свинківкою, долина ширшає, а лівий беріг відсувається ген у далечині, збігаючись із лівим берегом Ворскла. Отже, на широті Божкова, зразу-ж за с. Черкасівкою долина річки вузучає, лівий беріг щільно присувається до неї, стає на всьому протязі більш-менш однаково підвищений і звільняється від дон. Починаючи від Черкасівки, правий беріг рішуче підіймається і на всьому протязі—високий (біля Вільхівки—62,3; біля Сторожової—71,9; біля с. Федорівки—68,8; за хутором Глобине—79,3), а місцями невичайно ефектовний. Особливо визначається вип—як своєю висотою, так і стрімкими урвищами до річки—біля х. Бурти (Сестричини).

Тепер горорий беріг Коломаку—мало не до самої Харківщини—зовсім позбавлений лісів. А втім, і в давнині, над Коломаком, у межах Полтавщини, не було великих вододільних лісів. Останньою лісовою смугою на сході сучасної Полтавщини, ніби лісовим її кордоном, були надворсклянські ліси, що кривали горорий беріг Ворскла широкою смугою на 15—20 верстов, починаючи від верхоріччя аял.ом. Новий Санджарів (на 35—40 кілометрів нижче Полтави). Далі в степах Заворсклянщини маємо лише невеличкі лісові островки. Над Коломаком мапа стародавніх лісів на Полтавщині відзначає самі-но дольні ліси, що вузькою смугою облімовують коломачке правобережжя. Тільки на висоті Іскрівки знову починається ліс, що належить уже, власне, до Валківського на Харківщині лісового масиву.

Загальна характеристика археологічних пам'яток. Річ зрозуміла, умови місцевості не могли не відбитися на загальній археологічній картині Коломацького надбережжя. Відсутність днюових дільниць, що могли-б достачити різноманітніші знахідки (лише в околицях с. Черкасівки відзначає дуже бліді сліди неоліту) і мало відмінний—проти правого берега—характер лівобережжя подиктували однійковість археологічних пам'яток. Як і слід було сподіватися, на горорову

¹⁾ Екскурсію Коломаком за маршрутом: Полтава—ст. Божкове (залізницею), Черкасівка, Вільхівка, Чорняшівка, х. Яновича, х. Бурти (Сестричини), Сторожова, Кантамирівка, Федорівка, Стіпка, х. Глобине, х. Сагайлове, Червоцщина, Гринькова, ст. Іскрівка—Полтава (залізницею), проведено в середині-мня Травня р. 1924. У ній взяли участь: лаборантка Арх. Від. Полт. Музею Г. Філанська (†) і практиканти, студенти Полтавського ІНО—В. Гриньченко, С. Жигадало, С. Кротевич, В. Некастир, студенти Полтавського ІНО—В. Гриньченко, С. Жигадало, С. Кротевич, В. Некастирський, І. Домонтович (фотограф). За мету екскурсії поставлено оглянути вузьку надбережну смугу, переважно, правого горорого берега р. Коломака. Єдиним відходом у бік від долини ріки був екскурсе до Кантамирівки, на місце, де виявлено загадану кераміку.

безріз трапилися самі-но могили й майдани. Відсутність лісів на протороні між Полтавою та Іскрівкою цілковито пояснює відсутність городищ. Єдине городище, відзначене підчас екскурсій, в околицях с. Гринькової, що лежить у скарбовій лісовій дачі (кол. власність Дурново) на межі з Харківщиною, належить до групи Валківських лісових городищ.



Могили. Численні могили, занотовані на пройденому шляху, і формою насипів, і великістю їх, і насамкінець, їх об'єднанням у певні групи, треба застосувати, мабуть, до одної культурної доби. На всьому протязі не трапилося ні поодиноких великих могил степового характеру, ні багатомогильних кладовищ. Могили мають круглий, напівсферичний насип з верхньою над центром. Вони звичайно заввишки—1,0—1,5—2,0 м. Дуже зрідка висічнь буває більша. Що-до об'єднання могил у групи—завжди з невеликим числом насипів,—то їх можна поділити на дві категорії: 1) невеликі групи могил (від 3 до 9), розкидані на невеликій протороні без певної системи (групи могил за х. Яновича, по той бік лісу за х. Сестричиним, за х. Коломичани, на миску горорого берега за с. Кантамирівкою, дві групи могил в околицях х. Сагайлового) і 2) низькі могили, що тягнуться, здебільша, кривом горорого плато в напрямі NE—SO (с. Війтівка, с. Сторожова, с. Черкасівка). Найцікавіші з цього погляду могили біля с. Війтівки. Це справжній ряд більш-менш однакових висотою (від 1,0 до 2,0 м.) могил (9), висипаних недалеко одна від одної (на 25—30 м.), що виникувалися понад стрілкою горорого берега.

Розкопи І. Заріцького (р. 1858) в околицях Війтівки виявили похорони з доби панування скитів. Знається, немає сумніву в тому, що від-

значені на надбережжі групи величезні могили, із пінеферичними насипами з верхньою над центром, висіпані без певної системи, належать до тієї самої доби. Мають, і «рядові» могили біля Війтівки, Черкасівки й Сторожової кривуть у собі носіїв тієї самої української залізної культури лісоотену, що її кладовища, поселення й оселі знаємо ми тепер з околиць Полтави понад Ворсклою¹⁾. А втім, цікаво було-б перевірити це розкопками в зазначених пунктах.

Майдани. Оглянуте надбережжя, спіраді, треба назвати крайною майданів. Разом на Поднавському правобережжі Кодомака екскурсія відзначила їх 22. Отже, про них не можна говорити, як про якусь суцільну категорію пам'яток бітль-менш однакових, як конструкцією, так і зайнятою площею і розпологом їхнім одні до одного. Тут знайшлися зласться, всі форми майданових збудовань: і майдани найпростішої форми кільцевого типу (ок. Божкова, х. Яновича), і майдани прості з двома крилами без воріт (Божкова, с. Чорнишівка, х. Коломичани), і майдани з крилами й ворітми (найпоширеніша форма, біля х. Яновича—три, за х. Коломичани—два, між х. Глобиним й х. Сигайловим—три), і майдани комбіковані (х. Глобине), і земляні спорудження цілком незвичайної системи насипів, валів і окремих горбків (х. Сестричин, с. Сторожова).

Здебільша, оглянуті пам'ятки цілком виразно промовляють за те, що утворено їх з могил, іноді зовсім невеличких, і що належать вони до певної могильної групи. Проте, іноді, навпаки, відразу упаде в око, що «збудованні майданове» аж ніяк не звязане з близькими до нього могилами й не одночасне з ними. Це треба застосувати до двох земляних споруджень, б. м., подібних одне до одного загального, надзвичайно плуваною системою (чи цілковитою відсутністю системи) додаткових насипів до великого кільцевого спорудження в центрі—біля х. Сестричин (Бурти) і над с. Сторожовою. Найцікавіше з цього погляду перше. Обіймаючи широку просторинь, воно стоїть осторонь групи майданів та могил за х. Яновича. Висіпані біля нього, над урвищем берега, два високі (як на їх невелику, порівняно, підкову) могилоподібні горби неможна залічити до категорії давніх могил. Ці вага й назва урочища біля х. Сестричина «Бурти», що перейшла згодом на хутір. «Майдани», як такі, Коломичани, здебільша, називають «городками», рідше «майданами». «Буртами» називають споруди, що нічого спільного з майдановими збудованнями не мають. Приміром, Кантамірівські «бурти»—це два ряди коротких валів, б. м., однакових заввишки й завдовжки, з проходом між ними, що тягнуться з Е на О.

¹⁾ Окрім давніших розкопок І. Заріцького, р. 1888, в околицях м. Великі Будини недалеко Диканьки-Брусї, і моїх розкопок у Мачухах, р. 1923—25 (Археологічні Збірки Поднавського Музею, стор. 18—22, табл. V—VIII), року 1927 М. О. Маларенко виявив оселення з доби панування скітів у околицях ст. Головач на Ворсклі, на 18 км. північче Полтави.

Іноді трапляються групи майданів. Проте, ні певного плану розташування їх, ні постійності в їхній орієнтації, що заслуговує на особливе підкреслення, не спостерігається.

Найцікавіше спорудження майданового типу—це величезний майдан на високому (найвищий пункт Коломацького надбережжя в межах Поднавщини) горловому плато над х. Глобине. (Рис. 1).

Майдана споруджено на рівній площі, на НЕ од неглибокої балки, де заціпили сліди давнього водоймища (мабуть озери). Просторинь, що її обіймає майдан із двома прилегтими до нього на південь та на південний схід могилами, дорівнює мало не трьом гектарам. Його орієнтовано на південь, у бік до долини річки. Загальна конструкція майданова виглядає так: у центрі—кільцевий вал неправильної, сливе п'ятикутної форми (периметр—83 м.), оточений широким (десь 18—19 м.) ровом і

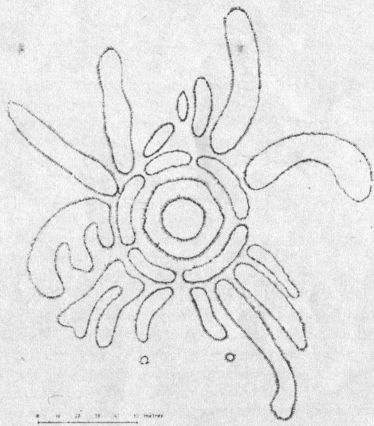


Рис. 1. Майдан біля х. Глобина.

другим валом, а власне, п'ятьма валами, від 25,5 і до 57,5 м. кожен, з п'ятьма проходами між ними. За цими валами, переважно в південний бік, тягнуться численні насипи-вали різної форми й довжини, здебільша висіпані окремо, а іноді сполучені з дільницями другого кільцевого валу. З південного боку, близько двох витигнутих у південному напрямі валів, є два могилоподібні горбки. Глибина центральної улоговини—в центрі майдану—щось із 3 метри. Глибина рову між кільцевими валами до 5 метрів. На віддалі 50-ти метрів від майдану, в бік південний і східний,—дві сильно розорані невисокі могили. З боку О, на відстань гонів, простягається в ряд, у напрямі SO—NE чотири могили.

Огляд території, що на ній розташовано майдан і могили, не дав будь-яких знахідок, які можна було-б приписати до майдану, як такого. Кілька дрібних уламків посуду, піднятих тут, промовляють за добу панування скітів.

Городище. Виявлене підчас екскурсії лісове городище стоїть на самісній межі з Харківщиною, за с. Чернечиною (Полт. п.) і проти с. Гришкової (Валк. п.), на віддалі від нього в напрямі О десь на 1 кілометр. Його збудовано на міску горючого плато, що з західного боку (в напрямі N—S) перерізує глибока балка, а з боку південно-східного відмежовує болотяна долина річки типу гниловодів, що далі протікає через с. Гришкову. Городище має, б. м., правильну овальну форму з діаметрами в 175 м. (N—S) та 125 (O—E). З боку західної балки, що її урвистий схил був прекрасним природнім захистом городищанських життів, городище оточено неглибоким ровом, що глибина в точках N та S. Найбільша глибина рову приходить проти сходу. Східним краєм городища виспано невисокий вал, що в точці E сягає двох метрів. Рів засушула земля, й абсолютна глибина його (до рівня плато) дорівнює тут тільки 1,25 м. Землю з рову західного викладли на схил балки. Земля з східного рову утворила східний вал городища. Найгірше захищений був південний бік (до плато), обведений неглибоким ровом і без помітних слідів валу. Очевидно, в давнині найкращим оборонцем з цього боку був ліс. Після порубу старого лісу на городищі густо поріс молодяк. Отже, просіка, що її зроблено в лісі в напрямі E—O через городище, дала сиромо зондувати його поверхню, щоб у якійсь мірі обізнатися з його культурними рештками.

Сиробний розкіп був зроблений із східного боку, на віддалі 15 метрів від східного валу городища, по лінії E—O, розміром 2×4 м. Культурні рештки, які починають виявлятися зразу-ж під рослинним лісовим покривом, зовсім зникають на глибині 0,57, де починається нерушений шар лісового суглинку. Культурна верства дає побиті товариця кістки, шноти з слідами вогню, зрідка вугіль і пришліховані камінці та численні уламки керамічних виробів, що належать, здебільша, банкуватим посудинам із зашпаним краєм вінця й грубим денцем. Серед уламків трапляється черепок тонкостінної посудинки й маленька побита посудка, тинова для піаніє поховань української лісоостенної залізної культури (доби панування скитів), у формі маленького горщечка з добре визначеним дном і вінцем, загнутим у середину (вис. 0,043, діам. дна—0,041, прибіл. діам. вінця—0,070. Кат. Арх. Від. Полт. Музею № 3565).

Другий розкіп, далі на схід, зроблений, щоб з'ясувати структуру східного валу городища (1×12 м.), від середини його в бік до центра городища, дав таку картину: 1) вал насипано безпосередньо на поверхню плато; 2) культурні рештки виявляються тільки по цей бік валу, на площі городища; 3) умови залягання їх цілком відповідають умовам, у яких виявлено попередні знахідки (себ-то нижче валу); 4) в насипу валу знайшлося лише кілька вуглинко, що потрапили туди, мабуть, разом із викладаною з рову землею; 5) кістки, череп'я, пришліховані камінці, в супроводі черепка від амфори, виявляють ту саму культуру.

Отже, знати, що городище, в теперішньому його вигляді, збудовано

не піаніше від доби панування скитів. Проте, наші спроби зондувати його, звичайно, не довели, що зазначені культурні рештки є найстаріші. З другого боку, на нашу думку, навряд чи на ньому і можна натрапити на інші культури давніші. Городище являє собою тинову пам'ятку. Місце, обрає для нього, не в той пункт убезраєжа, що міг би вабити до себе людність інших культур і інших побутових форм. Насамкінець, жадних відмінних знахідок із околиць с. Чернечини й х. Гришкової не трапилося. І, напакки, по полях над згаданими вище гниловодами, що отбикають наше городище з північного сходу, ми збрали дуже характеристичну для піаніх часів української залізної культури лісоостену збірку керамічних уламків.

Кантамирівка. С. Кантамирівка лежить на правому березі р. Коломака, на віддалі 2 км. від його долини, в холодній і воєкій балці—долині пересохлої й напівзарослої річки Штурмової. По той бік Кантамиривки балка має її ім'я (Штурмона). Ближче до Коломацької долини балка не така широка, її береги стрімкіші й укриті лісом; за Кантамиривою вона ширшає, береги її, а надто правий, стають пологі й безлісні. Новільний схил і непомітний перехід у долину створили з правого берега Штурмової дуже зручні для городища й хліба (вгорі) та для конопель (долі) т. зв. «підметів», й тому, останими часами, правий беріг Штурмової балки густо осаджено садибами Кантамиривських новосельців.

У безпосередніх околицях Кантамиривки археологічних пам'яток небагато. Мало не коло в'їзду до села, вліворуч від шляху з Войничів-Сторожкової на ст. Кочубівку,—одна напівзорона могила, а далі за вїздом із села, праворуч дороги на Кочубівку—дві могили на висоті згаданих підметів. По лівому боці Штурмової, окрім групи невеликих могил (6) в кутку між балкою і урвищем горючого плато над Коломаком (проти хутора Жукових на тім боці річки), жодного могильного насипу немає.

Ніяких відмінних знахідок у селі не знають, отже всім є добре відоме численне череп'я посуду з Штурмової балки на підметах. Огляд підметів показав, що знахідки подібуються тільки на певній ділянці. Починають вони траплятися зразу-ж за виходом із села, праворуч дороги на ст. Кочубівку, за гаткою через яр, який ухвилює у Штурмову балку з західного боку. Отже, найрйаніше подібуються їх саме проти агадуваних вище могил на плато, в садибах селян Д. Коробки й М. Воскобийника. Далі на лівічці їх меншає й перед поворотом балки вони зникають зовсім. Знахідки на схилі йдуть вузькою, порівняно, смугою. На плато вони подібуються зрідка, немає їх зовсім і на дні балки. Найбільше трапляється їх саме посередині підметів. Цікаво, що культурні рештки трапляються тільки на правому схилі балки (оберненому на схід сонця); на лівому боці балки, себ-то на захід, жодної вказівки на культурні рештки не трапилося¹⁾.

¹⁾ Таку саму ситуацію селищ римської доби відзначено в багатьох пунктах Полящини й Поділля. Інакшу орієнтацію селища (на південний захід) ми констатували

Зібраний на підметах керамічний матеріал (решту знахідок становлять товарячі кістки й кавадки припідшованого каміння пісковикових порід) належить до таких категорій: 1) уламки посуду, зробленого на крузі, з шершавою поверхнею боків, білим-жовтим тонкими стінками, вигнутими наокіл вінцями й рівним грубим дном, темно-сірого й чорного кольору, без орнаменту (тип А); 2) уламки посуду, зробленого на крузі,

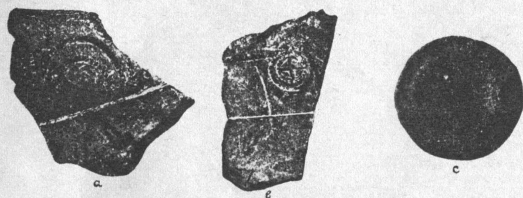


Рис. 2. Зразки кераміки з підметів.

з рівною вигнутуваною поверхнею, з передомком боків і гранчатою їх обробкою подекуди орнаментованою, ясно-сірої й жовтавої барви й лише зрідка темного кольору; вінці рівні, дно має старанно вироблений пружечок-підставку (тип Б); в орнаментації цього посуду, крім позверхових рисок од протягання стілою по сирій глині, слід відзначити вживання спеціального приладдя (коліщатко з обідком?), що ним роблено витиски, які нагадують т. зв. перевиту шпорочку, і окремих штампів-печаток, як, напр., кола з хрестом посередині. (Кат. Арх. Від. Полт. Музею № 3612, у нас рис. 2, а, в); 3) череп'я й вуха великих амфор теракотової барви; 4) череп'я й вуха малих амфор з ясної глини гіршого гатунку, з характерним закінченням дна відведеною й порожньою дурочкою; 5) уламки посуду з глини гіршого гатунку, зробленого без крута.

Зібрана кераміка вразило свідчила про те, що Кантмирівські підмети зберігають сліди, б. м., просторого сідлища з доби римської. Це була перша знахідка рисних решток цієї культури на Полтавщині й до того, що найцікавіше, на крайньому її сході. Вона вимагала хоч будь-яких попередніх дослідів. Підчас екскурсій зробити якісь розкопки на території селцща не було змоги, підмети й плато над Штурмовою були бо під хлібом і городиною. На жаль, я не мав можливості зробити на Кантмирівському «сідлині» розкопів і пізніше, в місяці липні. Обмеженість часу й малі кошти, що я мав до свого розпорядження, стали на перешкоді тому, щоб зробити досліди на підметах, і я спромігся дослідити самі-но могили на плато.

лише в околицях с. Троцькі, на Кременчуччині. Пор. Коротке Звідоження ВУАКу за р. 1926. М. Рудинський. Досліди на Полтавщині, стор. 152.

Але використовуючи нагоду (звільнення ділянки М. Воскобийника від збижжя), я всеж проклав на ній дві сироби невеликої траншеї. Проте, натрапивши на якісь руїни збудувань не пощадило. Можливо, їх там не трапляється й зовсім. Принаймні, знахідки кавадок глиняного обмашення подібувалися дуже зрідка. Культурні рештки (здебільша, керамічні уламки й товарячі кістки) що-найглибше залягали до 0,25 м. Загальне враження від сиробних розвідок на підметах — зруйнування культурних залишків. З речей, здобутих підчас прокладання траншей, можна назвати лише звичайну кружку намістину синього скла (діам. 0,012) і велике пласкочеке пряслицю типової форми (діам. 0,046, губ. 0,021, Кат. Арх. Від. Полт. Муз. № 3613, 1 — 2. У нас рис. 2, с.).

Розкопи могили на плато. Могила 1 (рис. 3), на землі Платона Небрата, стоїть на стріці плато, саме над схилом до Штурмової. Могильний насип має форму невисокого, цесь із 0,60 м., круглого горба, діаметром на 22 м., з розлинячистими краями, що непомітно зливаються з рівнем поля; коло підшови має завдовжки близько 50 м. По ниві, наиколо могили, трапляється череп'я від посуду грубого виробу без круга і — зрідка — фрагменти посуду римської доби. Могила висічана з чорноземлі. Досліджено її 12—17/VII, 1924 року, розкопом 7×10 метрів.

Насип насичено кістками Spalax'ів та інших гризунів; поміж іншими, на глибині 0,35 од верху насипу, в північно-західному куті розкопу трапилися окремі кістки й череп Marmota bobak¹⁾. Контури великої мало не квадратної ями, зорієнтованої з NEN на SOS, з виразно заокругленими кутками, розмірами 3,58 м.×3,43 м., позначилися на рівні поля.

На глибині 0,90 від поверхні поля в північно-західній ділянці ями закладено шахту-прохід, широкую на 1,60, орієнтовану з SE на NO, з помітним схилом східної стінки. Розміри шахти на дні (2,80) дорівнювали 1,98 (SE—NO)×1,48. З цієї шахти-проходу в південно-західній бік вибрано підбій-камеру (мірною 1,53×2,25), що її дно заглиблено проти шахти на 0,27.

Підбій обвалився, і через те не далось встановити його височині й не можна з певністю говорити за спосіб, в якій підбій був закритий від шахти. Одначе рештки дерева, що заціпили понад північно-східним боком підбю, дають, здається, вказівку на дерев'яний заслон (чи дерев'яну основу глиняного закриття підбю).

Виявлений у могилі похорон визначається надзвичайно цікавими особливостями ритуалу й багатим могильним інвентарем. Поківника (кістяк належить особі близько 40 років)²⁾ поховано навеслиці під південно-західною стінкою камери, обличчям на E: потрощений череп і нижня щелепа лежали перед кістками миски. Кістки ніг збе-

¹⁾ Визначення кісток тварин і птахів, що їх виявлено в кантмирівських могилах, поробив М. І. Гавриленко, завідувач Природничого Відділу Полтавського Музею, якому складаю мого подяку.

²⁾ Визначення людських кісток ласкаво зробив проф. П. А. Кучеренко (Київ), якому складаю мого глибоку подяку.

реглися перушені. Права рука (ліктьвіця, радіюс та китиця) лежали просто вдовж тіла; раменну правої руки виявлено далі під стінкою на віддалі 0,40 м.; вона встромилася в землю горішнім своїм кінцем. Постава лівої руки встановити не далося: кістки руки, всумні із більшою частиною хребців, ребер і одної дужки, лежали ліворуч.

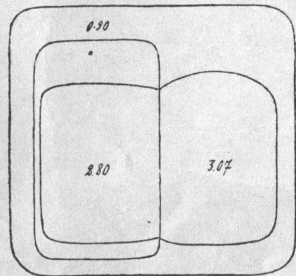
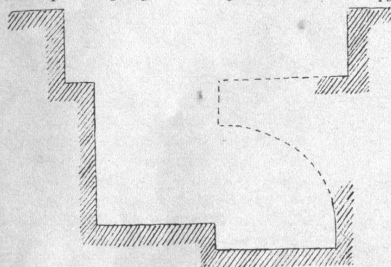


Рис. 3. Перекрій і план могилы № 1.

ще, на глибині 1,40 від рівня поля; певне, заніс його туди якийсь гризун). Далі, під північно-східньою стінкою, на віддалі 0,80 од північного кута, лежали купкою кістки й черепи двох птиць (курки та молодого півня, за визначенням М. І. Гавриленка), а тоді в ряд численний посуд двох типів: сірі з глянсованою поверхнею миски різної міри й високі чорні горщечки з першою поверхнею, оздоблені по плечах рівнобіжних рисок, у такому порядку—миска, горщик, миска, малесенька мисочка, дві миски (одна в одній) і два горщечки (табл. 1). Усі їх—за винятком найменшої—

Решта кісток огуладя, ліве плече, друга дужка й кілька ребер лежали в північному куті ями, відсунуті туди, певне, завалом підбою, що стався, видимо, після того, як кістяк остаточно розсипався, і в кожному разі після того, як череп унаві на мискові кістки. Зразу-ж за за сніжною покіїшника стояла перша група посуду: висока тиква з виглянсованою поверхнею чорного кольору (рис. 4) і три великі глянсовані чорні миски, менша безпосередньо за тиквою, дві більших уряд (рис. 5—7), ближче до північного куту ями. Увесь цей посуд побито на дрібне череп'я. (Вуха тикви, між иншим, знайдено значно ви-

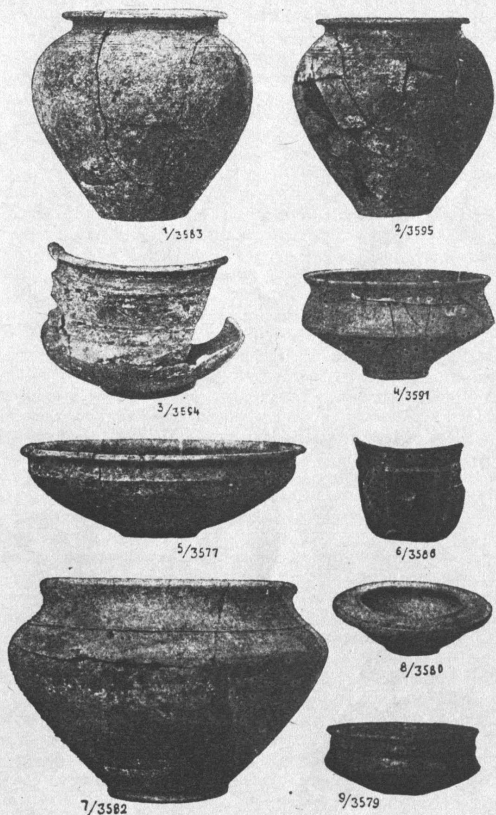


Табл. 1. Кераміка з могилы № 1 та № 2.

потрощила на дрізочки завала землі. Тут таки, трохи ближче ко кістяка, знайдено череп'я від маленької слідуватой тонкостінної посудини з гарної глини, оздобленої орнаментом. Зразу-ж біля стопи покійника лежали купую кістки й череп овечки. Якоїсь підстилки на дні камери не знати. Отаже, під ногами покійника дво ями було густо поситане на простороні $0,60 \times 0,60$ темною червоно-малиновою глиною (шмардега? Кат. Арх. Від. Полт. Музею, № 3588).

В описаній обстанові могили заслуговують на увагу кілька фактів, що говорять за цікаві похоронні звичаї: 1) посуд поставлено в певній послідовності та з певним добором; за сніною покійника стояв найбільший посуд і тільки чорний, серед якого визначається висока тиква з гранчастою обробкою боків і велика миска (чи не найбільша з усіх відомих досі на Україні, діам. вінець—0,415) з трьома маленькими вухами повід крисами; ліворуч покійника поставлено менший посуд сірої барви; 2) в посуді не збереглося жодних слідів страви (як що не вижати на окремі кістки овеці, виявлені серед череп'я чорних мисок), і, навпаки, той факт, що дві миски були встановлені одна в одну, підтримує думку про те, що посуд ставили

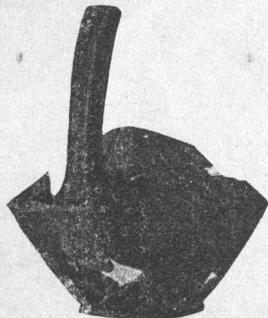


Рис. 4. Тиква з могили № 1.

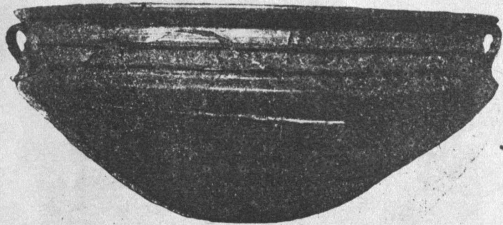


Рис. 5. Миска з могили № 1.

порожній; 3) виявлені в двох точках купи кісток (птиць та овечки), що були покладені просто на землю, свідчать, здається, про звичай власти покійникові жертвних тварин; 4) насамкінець, у вис-

паному в ногах покійника з червоної глини платі, так само треба бачити якесь обрядове призначення, а не засіб збільшити ефект похоронної обстанови чи заміну якоїсь підстилки.

Покійник похований був з численими речами до обхідки й оздоб. Під північно-східною стінкою могили (на 0,32 від точки X і 0,20 від стінки O) лежала кістяка гребінка (рис. 8), а трохи далі—кістяний кубик для гри (табл. II, 11). Серед купи кісток північно-західного куту знайдено уламок сильно іржавої залізної речі й, разом з ним, рештки якоїсь дерев'яної (з м'якої породи дерева), оздобленої платівками низькопробного срібла (табл. II, 2); до неї належить, мабуть, і срібна дужка з кільцем. Крім того, там таки знайдено чотири наско-онуклі «жетони» для гри з темного скла. В південно-західній дільниці камери знайдено добре виточену бурштиною намістинку та ще один такий самий жетон (табл. II, 10). Поміж кістяками основної групи, в південно-східній дільниці камери, знайдено ще чотири жетони: із них два такого самого діаметру, як і попередній, з темного скла, а два—яснішої барви й трохи більшого розміру, та дві бронзові пряжки з рентками шкури, мабуть, від череса (табл. II). На третій фаланзі підмізинного пальця правої руки—кута золота каблучка з незлитими кінцями, біля стій—металеві окраси взуття. Встановити, з чого саме взуття було зроблене, не далося. Отаже, взуття було обмотане й стягнуте ремінички з бронзовими пряжками. Реміничі кінчалися металевими наконечниками з низькопробного срібла, що протягувалися в маленькі пряжки (табл. II). На кістках ніг виявлено ще три окраси на ремін у формі півмісяців, так само зроблених із низькопробного срібла.

Могила 2. З розмов із селянами, підчас розкопів першої могили, виявилось, що поруч неї, ще зовсім недавно, стояла друга могила, нижча насипом і менша в підонві, а ген далі на полі, в напрямі північно-західньому ще три зовсім невеликі могили, що зникли без сліду під оранкою. Отаж, 18/VII, від північно-західньої поли дослідженої могили закладено розкіп, розмірами 6 метр. на 10 метр., в південному напрямі. Поза окремим череп'ям, що траплялося в землі, на глибині 0,22, у віддалі 4,20 м. від могили першої, під західнім боком розкопу, виявлено купу овечих кісток і уламки посуду (між иншим, миски сірої барви), а далі, в південному куті розкопу,—караючки розтопленої скляної маси. На глибині 0,50, мало не в центрі розкопу, на віддалі 3,0 м. від могили 1-ої, позначилися контури вузької могильної ями, орієнтованої з NO на SE, розмірами 2,80 м. у довжк і 1,85 у поперец. На глибині 0,92 від рівня поля, у подовжних сторонах ями пороблено приступочки дець на 0,20 м. завширшки, де виявлено сліди поперечного перекриття ями деревом. На дні—у 2,0 м. від поверхні поля—яма, трохи збільшена незвичним підб'ом в бік E (2,95 м.), по менших сторонах має розміри: 1,20 м. (NO) та 1,25 м. (SE). На жаль, могилу зовсім попустили гризуни й тому не було змоги відновити картину похоронної обстанови вповні та з'ясувати по-



Рис. 6. Миска з могили № 1.



Рис. 7. Миска з могили № 1.

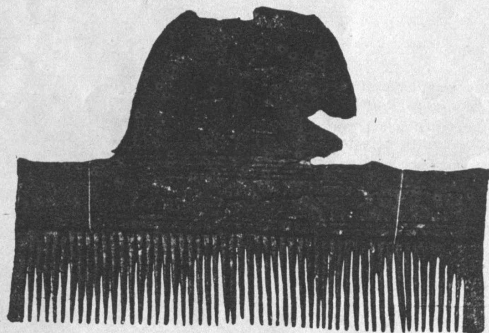


Рис. 8. Гребінець з могили № 1.

ставу кістки: кістки поплутано, деякі з них позатаскувано в крововини, що ними порито стіни й дно ями в усіх напрямках, посуд потрощено, з речей оздоби знайдено саму лише бронзову пряжку. Єдише можна твердити, це те, що покійника поховано під південно-західним боком ями. Поставлений небіжчикові посуд складався, переважно, з мисок. У північно-східньому кутку ями виявлено череп'я двох чорних мисок та однієї глибокої сірої посудини; похід східною стіною стояли в ряд дві сірі миски, горщик, подібний до знайдених у першій могилі, та ще дві сірі мисочки менші, а в південній дільниці ями — широкій сірій кулечок, на жаль, сильно пошкоджений, і череп'я ще одної сірої миски. (Табл. I). До зазначеного асортименту посуду треба долучити й фрагменти білої склянки. З речей до вжитку й окрас, крім згаданої пряжки, певне від чересу, в південній дільниці ями знайдено уламки двох чотиригранних залізних стрижнів (цяхів?). У могилі в різних місцях трапилися овечі кістки, отже, прецизувати положення їхнього неможна.

Треба нагадати так само й про знахідки, зроблені на початку розкопу, як: виявилось недалеко північно-східнього краю могильної ями череп'я сірої миски й овечі кістки, що могли також належати до цього поховону.

За цікаве досягнення розкопу могили № 2 треба вважати те, що виявлені були чіткі сліди струменту, яким оброблено стінки могильної ями; з особливою виразністю вони збереглися на південно-східній стінці. Це було вузьке кайло з трохи заокругленим і загнутим у бік до держальця гострим кінцем, завширшки 0.03. Довжину, звичайно, з'ясувати неможна. Окремі повздовжні сліди сягають 12, ба навіть 16 см. Чим копали саму яму, чи цим приладдям, чи якимсь иншим — розв'язати не пощастило.

Виявлення могили спонушало продовжити траншеї на рівному полі. Отже, закладений далі на О ще один розкіп таких самих розмірів (6 м. × 10 м.) показав, що випадкові культурні рештки далі на південь і захід рідшають, а тоді й зникають зовсім.

М о г и л а 3 (рис. 9). Після того досліди були перенесені до другої могили на землі Платона Небрата, що стоїть од першої на віддалі гоів'у напрямі NE. Круглий розпливчастий насип має незначну височину, що найбільше 0.42 — 0.45 м. Діаметр його (через вершину) щось із 19 м., коло підстави — 70 м. Могилу висипано з чорноземлі. Досліджено її розкопом 12 × 8 м., 20—23/VII, 1924.

Трохи нижче рівня поля з винятковою виразністю позначилися обриси могильної ями, орієнтованої з NNO на SSE, з сильно заокругленими кутками, що надає їй форму широкого овалу на 3.25 уподовж і 1.82 та 1.76 завширшки по сторонах NO й SE. В міру заглиблення, в контурах ями знати певні відміни від зазначеної форми й нерівність обробки її стін. На глибині 1.14 м. від поверхні поля яма меншає до 3.05 уподовж при 1.55 та 1.36 по сторонах NO і SE. По боках ями були кинуті маленькі

полочки, на кілька стм. заширшки, що на них спиралися кінці дошок, якими було перекрито яму впоперек. Далі, до самого дна ями,—на глибини 2.15—де її розміри дорівнюють 3.13 уподовж та 1.63 й 1.52 по боках NO і SE, в землі трапилися самі-но рештки дошок; найважливіші з них сягали 20 стм. уподовж, 15 стм. заширшки й з стм. завглубшки. По стінках спостерігаються сліди кайла, такої самої форми, як і в могилі 2-йї, тільки трохи вузжого (на 0.025 заширшки; довжина сліду—10—12 стм.). Лише на самому дні ями, мало не посередині північно-східної стінки, виявлено залізне кільце, а під NO-ним боком—рештки якоїсь бронзової речі, властиво, бронзовий запис, і кілька гавалочків потрухлих і незначимих кісток. Яма була порожня.

В NO стінці ями, вже з глибини 1.70, почала буда виявлятися вибрана в ній похоронна камера. На рівні дна ями, камера—з помітним відхилом у бік O—мала в плані неправильно-яйцювату форму, що вузким своїм кінцем була вписана в прямокутник дна. Її розміри тут дорівнювали 3.13 уподовж на 2.47 найбільшої широчини. Цей кінець камери, заглиблений на 0.50, утворював першу дугувату приступочку в ній, широкую посередині на 5.50, що до країв новітньо вузжата, зрештою, переходила в стінки склепу. Далі, піднішо камери, вироблена була друга менша приступочка, нижче від попередньої на 0.22, що переходила в дно, виbrane в формі ночов (їого найглибша точка сягала 3.33 від поверхні поля).

Камеру видобано в міцному материковому лесі кайлами, що їх сліди надзвичайно рельєфно позначилися на її стінках. Зриваючи стіни довгими борознами, що, здебільша, йдуть трохи наскіс із правого боку на лівий, сліди струментів дають поперечні розміри 0.025, 0.039-40 і 0.043-45 м. (Каталог Археол. Відділу Полтавського Музею, т. II, № 3609; дерев'яна коробка під склом із вирізаного грудкою землі з катакомби,

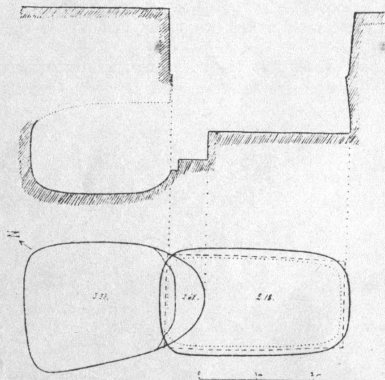


Рис. 9. Перекріт і план могилы № 3.

що на ній знати сліди кайла). Кінці кайлів були загнуті в бік держална, і це пояснює, чому всі сполучення площин (перехід стін у склепіння, сполучення бокових стін, перехід їх у дно)—заокруглені. Це-ж з'ясовує у техніку копання всіх трьох могил у цілому й тлумачить особливості їхніх форм, як ось овальність їхніх контурів на рівні поля, нерівномірне зменшення розмірів могильних ям, у міру їхнього заглиблення, нерівність обрізу стінок, що їх визначає ілюди вигнуту наоколо лінія, оте вибрання землі в формі ночов, насамкінець, підбї, виявлені в двох перших могилах, то-що. Струменти, якими добували катакомбу, пояснюють і те, що вона була ширша в боках і вузжчала до склепіння й дна, як і взагалі неправильність її плану й нерівність височини її стін (рис. 10—11).

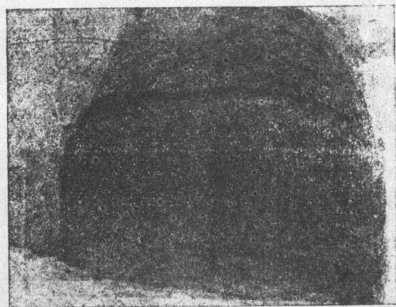


Рис. 10. Загальний вигляд катакомби з могилы № 3.

Склепіння обвалилося, й це не дало змоги встановити височину камери. В кутках, що заціліли, височиня відміняється від 0.95 до 1.15 м. В кожному разі, посередині вона була не менша, як 1.35—1.40 м. Стінки камери були вкриті білою пльовкою ціпцї. На дні її, завглубшки на 6—7 стм. осів намул. Очевидно, численними кротовинами вода почала протікати в камеру давно й у значній кількості. Це, разом із халяйнуванням гризунів, рішуче відбилося на стани збереження кістяка й цілої похоронної обстановки. Та найбільшої руйнації поховання зазнало через те, що покійшика було покладено на дерев'яному «помості» з дошок (заширшки на 17—19 стм.) і завглубшки на 3 стм. найбільш, постелему в подовжньому напрямі, що лежав був не на рівному дні, а спирався на заокруглені до дна стінки камери, і, таким чином, під ним лишалось вільне місце. Підчинивши, поміст обвалився на дно, в якому

руїниницькі процеси води й гризунні створили численні нерівності, а подекуди й глибші ями. Проте, можна гадати, що покійника, так само, як і в могилі першій, поховано навсидячки зразу-ж за входом до камери. Принаймні, головніші кістки долішніх кінцівок, обидві мискові, кілька хребців і ребер, так само, як долішню щелепу й рештки черепового скеління, виявлено в передній частині камери. Отже, постану кістяка визначити цілком не пощастило³⁾. Це тим прикріше, що зважаючи на деякі особливості в інвентарі похорону, ціла похоронна обстановка була дуже цікава. Те, що можна встановити, виявляється в такому вигляді.

На першій приступочці, саме посередині її, перед увходом до камери, лежало дві пари складених залізних удил, а по боках залізни петлі



Рис. 11. Одна з стінок катакомби з могили № 3, верста борознами від кавалі, що ними її копали.

з повбиваними в них, через дірку в нижньому вужчому кінці, залізними стрижнями (рис. 12). З правого боку удил лежала одна петля, з лівого — дві, одна біля одної (четверту таку саму петлю знайдено в той час, як розчищали камеру, близько її східного боку, у віддалі 1 м. від крайньої праворуч). На стрижнях збереглися рештки дерева, що його шари йдуть рівнобіжно до осі петлі. Це доводить, що петлі були повбивані в ягусь не дуже товсту деревину, або-ж згорі (перпендикулярно до осі), або-ж з обрубаного кінця (паралельно до осі), а тоді прибиті залізними стрижнями з боку, впротин. Призначення цих петель

³⁾ Кістяк належить особі середнього віку (до 40 років). Особливий інтерес мають кістки долішніх кінцівок. Стегна незвичайно вигнуті, що свідчить про рахітичність небіжчика. Можливо, що ця рахітичність споводувала була й перелом обох гомілкових кісток правої ноги. Вони зрослися неправильно, і, таким чином, вобічлік кулявав. Femur unox. (en position) — 472 mm.; dialo. — 414 mm.; tibia (dextra) — 389 mm.; tibia (sinistra) — 373,5 mm.; fibula — 361,5 mm. (Виміри—А. З. Носова, якому складаю мого подяку).

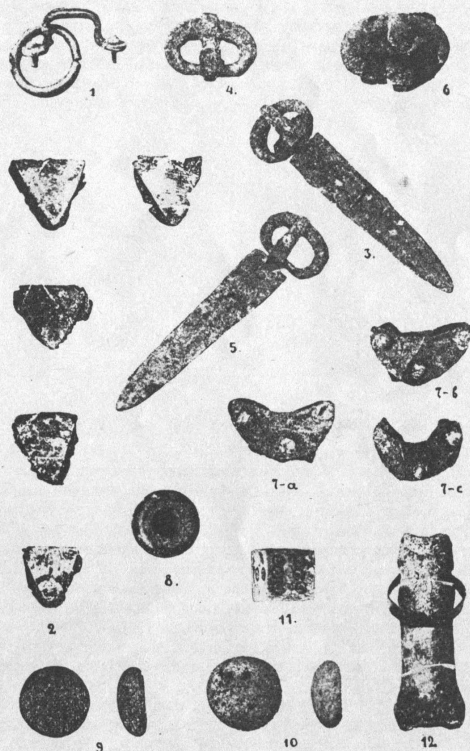


Табл. II. Дрібний інвентар з могили № 1.

розгадати важко. Та зважаючи на те, що їх є дві парі та що лежали вони в ряд з двома парами удил, їх треба залічити до якихось приладь до упряжи. Найправдоподібніше, це є петлі барків, до яких прив'язувалися посторонки. Цікаво, що лежали вони вужчими кінцями (із стрижнями) в напрямі до камери, себ-то покладено їх у тому становищі, яке мали вони підчас їзди. Так само — кільцями до камери — покладено й удила.

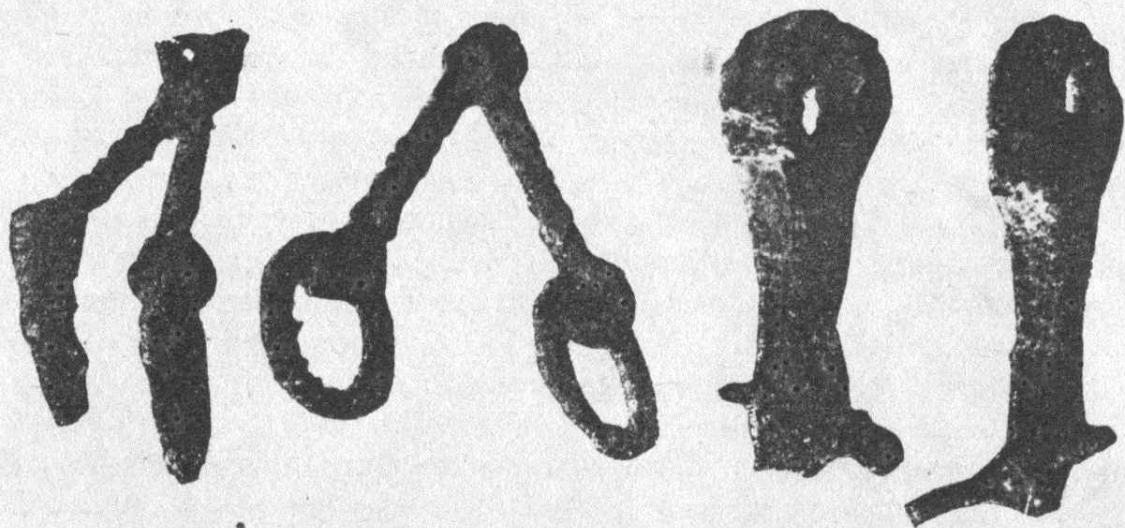


Рис. 12. Удила та петлі до барків з могили № 3.

Нечисленний посуд (що-найбільше, посудин було 4, з яких далось виклеїти дві) виявлено під північно-східньою стінкою камери. Зразу-ж за входом до склепу, у південно-східній його ділянці виявлено рештки дерев'яного бруска з позабаваними в ньому невеличкими залізними цвяшками (33, поминаючи дрібні уламки), що лежали поверх і впоперек помосту, в напрямі SO — NE, трапляючись на протязі щось до 1.0 м.

Цим ото й вичерпується реєстр знахідок, що, б. м., допомагають відновити похоронну обстанову. До нього можна долучити ще кілька овечих кісток, що лежали разом у східньому куті камери. Прецизація інших знахідок речей до обіхідки й окраси, так само, як і знахідок товарячих кісток (окрім овечих кісток у камері виявлено плесняки й копито лоша) не додає нічого.

З речей до обіхідки й оздоби знайдено: дві більші бронзові пряжки, дві бронзові пряжки малі, три бронзові окраси на ремінь у формі півмісяців, одну пряжку з білого металу, два дрібні кавалочки кістяної гребінки, уламки дерев'яної речі, збитої бронзовими й залізними цвяхами з срібними головками, залізний стрижень із залізним на ньому кільцем (діам. 0.018), куту золоту каблучку з незлютованими кінцями, золоту окрасу ромбової форми з альмандином, дрібні уламки залізного виробу (рис. 13).

За найцікавіше в похоронній обстанові могили третьої треба визнати той «поміст», на якому було поховано небіжчика. Його настилено з нешироких і неглубоких дощок у подовж плану камери. Спереду (за входом до камери) дошки лежали на деревині, що йшла впоперек скелю зразу-ж за другою приступочкою. Інших безсумнівних взаївок на поперечні деревини не виявлено, отже, можливо, що дошки спиралися

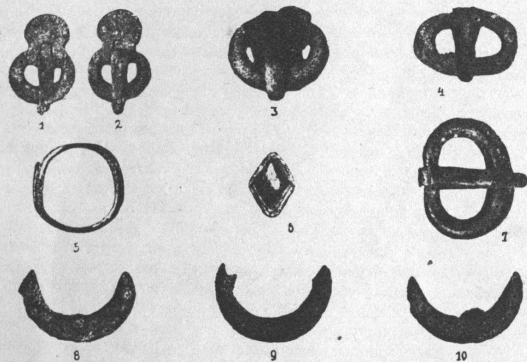


Рис. 13. Дрібний інвентар з могили № 3.

своїми кінцями просто на заокруглення задньої стінки. «Поміст» не вкривав усього дна камери. Як зазначалося вище, понад східною стінкою липалося вільне місце, де виявлено фрагменти поставленого небіжчикю посуду.

Підсумовуючи ці спостереження й рівняючи їх до даних з двох перших могил, де — ні в «підбійному» похованні з могили першої, ані в «ямному» похованні з другої — не виявлено застипання дна деревом, ми повинні бачити в нашому «помісті» рештки якоїсь особливої похоронної споруди. Вважаючи на розміри «помісту» (що-найменше 1.2 м. завширшки і 2.0 вдовж), а головне на відсутність будь-яких взаївок на перекриття його зверху, думку про «труну», як таку, доводиться відкинути. Проте, загальний характер цілого могильного спорудження (велика яма й просторий склеп) доводить, що «поміст», очевидно, був споруджений не в склепі, а внесений туди в готовому вигляді. Чи не маємо ми в «помісті» могили третьої решток «ящичку від повози», опу-

щеного в могилу та всуцього в склеп, або-ж якоїсь споруди, що його імітувала?

Поза тими взаївками, що їх дають нам уділа й «петлі» до барків, покладені в тому стані, що вони повинні були мати підчас їзди, поза виявленим решток якогось незначеного дерев'яного бруса, оббитого залізними цвяхами, що лежав упоперек помісту, найбільше підтримує поставлене запитання конструкція цілої похоронної споруди. Чим, справді, можна пояснити велику й зовсім порожню могилу, мірою в 3.13 на 1.53—1.62, викопану до глибини 2.18 м.? Аджеж, потреби підбійного поховання в могилі першої цілком задовольнив був вузький, порівняно, прохід, через який був внесений небіжчик. Та саме збудування цього просторого передпокою до похоронного склепу могили третьої цілком з'ясовує пояснення, що в камеру треба було всунути непокладну й важку споруду, якої іншим способом внести було неможливо.

Інвентар. *Посуд*. Перше місце в інвентарі кантамирівських могил посідає численний посуд, що сприяв на собі увагу як технікою виробу, так і своїми формами.

Увесь посуд, зроблений на ганчарнім кружі, треба поділити на дві групи: більшу групу артистично виробленого посуду чорного й ясно-сірого кольору, з глянсованою поверхнею й випуканими контурами, і меншу, що до неї належить кілька простих посудин типу горщиків темного кольору, гіршого складу глини, з шаршавою поверхнею. На першому місці треба поставити чорний глянсований посуд. Його вироблено, здебільша, з добре відмудленої темно-червоної глини, близької своєю фарбою до той глини, що з неї висипано плат у ногах покойника в могилі першій. Чорний колір поверхні, з боків і в середині, є результатом спеціального обмацання її глиною іншого сорту. Випалено чорний лискуватий посуд, за винятком одної миски з могили третьої, зле. Череп'я сильно вбирає воду, чорна лискуха поверхня та й глина боків легко стирається пальцями. Лише чорну миску з могили третьої випалено краще, отже в ній черепки на зломі мають рівний темний колір. Багато краще випалено сірий, здебільша, тонкостінний посуд, зроблений з доброї ясно-сірої глини. Черепки не розсипають у воді, на зломі вони дають рівний сірий колір і під ударом звенять. Та краще випалено посуд другої групи — темні горщики з шаршавою поверхнею. Дарма що тонкі, черепки цього посуду дуже міцні й мало пористі.

Характеристичною ознакою кантамирівських глиняних виробів є висока ганчарська умілість, замислування в самій техніці формування посуду, бажання надати йому різноманітності. Орнаментація посуду, як така, в розумінні прикрашування його наліпленням, витиснутим чи різаним орнаментом, поступається на другий план. Основне завдання майстра — надати посудові виразної, рельєфної, викинченої форми, вирисувати його профіль. Ганчар, видно, захоплюється можливостями, що їх подає йому круг, і його пальці не тільки формують посуд, вони разом з

тим і орнаментують його новим, незаним доти, способом. Крім досить характеристичного (хоч і необов'язкового) відзначення дна, поставленого на добре вироблену підставку, і не менш визначеного балянна відтінити перехід боків у відігнуті наokoлю вінці—увага ганчарова зосереджується саме на розробленні вичеревка посудини, на виробленні отого характерного перелому боків, що справді є одною з найтиповіших ознак підої кераміки. В розробленні нижньої частини посуду (до перелому) немає ніякої сталості: то вона має зовсім рівні стінки, що повільно зводяться від лінії дна під кутом від 15 і до 35–40°, то її стінки (особливо в мисках, що мають дно на підставці), утворюють майже бездоганно криву сферичної поверхні. Отже, найбагатніше розробляв ганчар верхню частину посуду. Профілі посудин викають різноманітністю своїх контурів, що майже не повторюються. Особливо цікавий є спосіб оздоблювати верхню частину мисок низкою формованих пальцем жолобків, що, починаючись на переломі, вкривають верхню частину посудини до пояски попід вінцем. Цей спосіб відзначено на чотирьох примірниках чорних мисок, що з них, на жаль, даюся реконструювати тільки одні (рис. 7). Другий спосіб орнаментатції, який допомагав ганчарний круг, був спосіб вироблювати рельєфні пружки, що ними ніби перев'язувалася верхня частина миски, саме посередині, між переломом боків і вінцем (рис. 6). Іноді такий поясок виробляли вгорі, відзначаючи ним горішню частину посудини (табл. 1). Іноді його накладали шикче, вже по плечах посуду (табл. 1). В таких випадках він уражає неприємно, бо самий сеп окраси відпадає, і поясок справляє таке враження, ніби шворка, що перев'язувала посудину, ослабла і зсунулася з свого місця (табл. 1).

Оздоблення посуду нісця тою, як його вироблено на крузі—орнаментатції в стислому розумінні слова—вживається з метою підкреслити, відтінити форму. Проте вона трапляється рідко. Серед посуду з кантаміривських могил такої орнаментатції вжито тільки на чотирьох примірниках: 1) на великій чорній мисці з могили першої (поясок з перехрещених рисок, поміж двох пружок горішньої частини посудини, рис. 6); 2) на сірому кух-лику з могили другої (кривулька поміж двох пружок, що відмежовують горішню частину посудини від мискуватої бази, табл. 1); 3) на чорній тинці з могили першої (облямування трикутніх граней горішньої частини посуду та її вуха простими лініями, що їх зроблено колючатком із зазубненим обідком?) (перевіткою шворочкою?) (рис. 4) й 4) на малій посудині з могили першої (табл. 1).

Серед керамічних форм найчисленнішу групу становлять миски різної міри й глибини, від величезної чорної миски на 0.415 діаметром при висоті в 0.175 і діаметрі дна на 0.128 до мініатюрної сірої мисочки з широким вінцем, що глибоко заходить у середину посудки й виступає за її боки на 1 стм., мірою в 0.133 (отвір 0.087) при висоті в 0.041 і діаметрі дна 0.048.

Серед інших форм особливу увагу привертають до себе високі гор-

щечки темного кольору з невисокою (1 стм.) шийкою, виразно вигнутим наokoлю вінцем, сильно опуклими богами й дном без підставки (табл. 1), оздоблені по плечах насками вдавнених рисочок (3 і 4). Височин їхня: 0.187 і 0.175, діаметр вінців—0.140 і 0.138. Викінченість форми й гарна робота відрізняє їх від аналогічних посудок, раніших, з Середньої Наддніпрянщини, неархаїчних, неорнаментованих¹⁾, як і від пізніших горщечків слов'янського типу, присадуватіших. Проте не можна не відзначити, що орнаментатція їх насками вдавнених рисок нагадує орнамент останніх. Насамкінець, треба звернути увагу на те, що форма тинки—з товстою й короткою шийкою, гранчастою поверхнею горішньої частини, грубеним вухом і рівним дном без підставки—відходить од давнішого типу тинок з високою шийкою, сильно здавленим вичеревком і зігнутою під прямий кут ручкою, що їх знаємо з Черняхова²⁾.

Вироби металеві. Помпнаючи узамки поодиноких залізних виробів з могили першої й другої, що їх не дається певніше визначити, треба спинитися на залізних речах із могили третьої, що дійшли до нас цілі, насамперед на залізних удилах. Пілком подібні формою, вони мають широкі кільця (перші—0.042, другі—0.048–50 діаметром), що вільно ходять на коротких, порівняно, стрижнях, сполучених вісімоку. Складені двох, удила мають (разом із кільцем) 0.110 і 0.112 м. у довжину. Чотирихвиленна будова удил, негнурбий залізний прут, з якого їх зроблено, і, в наслідок того, їх невелика вага—решче відрізняють їх від важких двучлених удил скито-сарматської доби, так само, як і від більших і довгих залізних удил пізніших часів.

«Петлі до барків» зроблено з грубого залізного прута, що його загнуто на ширшому кінці в кільце з діаметром на 0.030—0.036 і приклепано до спіднього боку; другий кінець розклепано тонше й загнуто з таким розрахунком, щоб лишився невеличкий отвір для цвяха. Довжина петель—0.068–85, довжина цвяхів—0.055–44. Залізне кільце, виявлене на дні могильної ями (що на нашу думку так само належить до вазової справи) має діаметр на 0.037. Залізний стрижень з кільцем на ньому, зважаючи на невеликі розміри кільця, міг належати до колодчик лоза чи якоїсь іншої невеликої речі.

Серед речей до вяситку й окраси найбільше число складають пряжки. Усіх пряжок знайдено десять, (у першій могилі—4, у другій—1 і в третій—5). Одна з білого ступу з сріблом, решта—бронзові. Формою своїх дужок пряжки поділяються на дві категорії: круглясті—(4) і півкруглі (6). Здебільша, пряжки прості. Пряжок з петельками знайдено тільки дві (могила 3). Бронз, з якого вилито пряжки, невисокої якості. Патина, що вкриває їх,—густої зеленої барви—не подібна до тої

¹⁾ Пор. видані в моїй статті про археологічні збірки Полтавського Музею керамічні вироби з могили біля х. Гречаники, на Переяславщині. Стр. 25, табл. V, 10–13 і 15. Металеві речі, знайдені в могилі,—табл. VIII, 19–21.

²⁾ Древности Приднепровья, IV, табл. XX, 557.

гарної блакитної патини, яка трапляється на фібулах римської провінційальної культури, а іноді й на бронзових пряжках¹⁾.

Це справляв Іраа, що помітно зіпсувала речі.

Більшість пряжок належить до категорії чересових; ними затягали або самий ремінний черес, або додаткові до череса ремінці, що на них чіпляли дрібні речі до вжитку, як ось ніж, гробінець, гаманець, то-що. Подовжні розміри пряжок відмінюються від 0.029 до 0.023, і, таким чином, через них можна було протягати ремінь від 2-х до 1½ см. завширшки. Малі пряжки з дужкою на 0.017 (мог. 1) та 0.015 (мог. 3), дають отвір що-найбільше в 0.007-8. Пряжки з могилі першої—без петельок—належали до ремінців, до стігали взуття. Цього неможна сказати про більшість до них мірою, але відмінні формою, малі пряжки з могилі третьої.

В цілому пряжки надзвичайно красномовно говорять за сучасні практичне їхнє призначення. У будові пряжки зважено кожний деталь. Дужки, круглі в перекрої, різні, без орнаменту, обов'язково грубіші на зовнішньому краї. Це робилося, очевидно, з метою налати дужці більшої міцності й забезпечити її від розтягання. Та це яскравіше виявляється на прочуд продумана форма пряжки в будові її язичка. Усі пряжки, без винятку, мають однаковий формою, грубий, витягнутий до кінця, трохи сплесканий і добре припасований до зовнішнього краю дужки язичок, що завжди переходить за неї, ніби захоплює її й міцно тримає, не даючи їй розтягатися.

З цього погляду особливо цікаві півкруглі пряжки (широкі й короткі), що виявляють, проти круглих, безперечно удосконалення форми. Вкочуючи язичка (довжина його аж ніяк не допомагає дужці опиратися ремеві) і збільшуючи отвір, пряжка вигравала в вазі. Широкий кінець язичків, завжди круто обрубаний, щоб він міг вільно повертатися на пряжковій осі. Здебільша, він був рівний, без жодних окрас. Лише в двох випадках ширший кінець язичка має кубувате підвищення орнаментального гатунку.

Ці риси найдоцільнішої будови пряжок пояснюють і відсутність петельок, що їх—з погляду практичного—аж ніяк не можна розглядати, як удосконалення виробу. Пряжки з петельками заклепувалися через ремінець. Хоча, на перший погляд, і видається, ніби такий спосіб закріплювати пряжки є кращий, і що прибиті цвяшками вона тримається міцніше від той, яку пропито через ремінець, та на практиці це не так. Розсотати, одірвати пряжку з петельками, що її тримає цвяшок, а не дужка, значно легше і, навпаки, закріпити її знову на реміні значно важче, бо треба розклатати й знову прибити цвяк.

Дві пряжки з петельками—маленькі й, до речі згадати, круглясті, а не сплюснені, півкруглясті—становлять виняток, що з більшою ще силою виявляє улюблений тип.

¹⁾ Пор. фібулу з околиць Шпанаку, на Миргородщині, й пряжки з моїх розкопів біля ст. Саяджарова. Археологічні Збірні Полтавського Музею. П. 1928, стор. 29, табл. VIII, 17, 26.

В орнаменті пряжки не відчувається потреби. Натяк на орнаментальні вимоги можна бачити хіба в кубуватому підвищенні на ширшому кінці язичків, що що згадувалося вище. Ефект справляє не окрас виробу, а матеріал. Чудова пряжка з білого ступу під срібло, що не поіржавіла й зберегла свою лиску поверхню, не має жодних прикрас ні по дужці, а ні на язичку, і з незвичайною чіткістю виявляє бездоганану, з практичного погляду, форму (рис. 13).

До асортименту пряжок треба додати й інші металеві вироби до ремнів. Найцікавіші з цього погляду—речі, виявлені в могилі першій: низькопробні законечники до ремінців, що ними стягувано взуття, й низькопробні блишки-півмісяці, на яких заціліла шкура (табл. II). Наконечники зроблені з двох тоненьких платівок листкової форми, збитих через шкуру одним цвяшком. Півмісяці мали зіспод вузеньку дужку, прикляпану двома крайніми цвяшками. Якоїсь платівки, відповідно до третього (допільного) цвяшка, не виявлено. Цвяшки—срібні. Розгадати призначення цих окрас не дається.

Аналогічні вироби знайдено й у могилі 3-ій. На жаль, попованість могилі третьої не дає змоги доповнити наші відомості що-до призначення цих окрас. Вони відрізняються від попередніх матеріалом (бронза), більшою масивністю й правильністю форми (рис. 13). Прибиті трьома цвяшками (бронзовими), вони зберегли рештки дужечки зіспод, до якої були прикляпані двома горішніми цвяшками.

Залічити ці речі до категорії пристроїв чи окрас взуття не можна. Рішучий опір цьому знаходимо в числі їх: і в першій, і в третій могилі їх виявлено по три.

Однак, зважаючи на те, що в могилі першій їх виявлено на кістках ніг, можна гадати, що вони прикрашали собою якийсь ремінь, що звисав спереду чи збоку, правдоподібно, від чересу.

Окрім пряжок та оздоб на ремінні речі, бронз узивано на цвяшки, якими збиті були кісткові гробінці, а іноді на цвяшки з срібними головками. В могилі третій знайдено тільки один бронзовий цвяшок із срібчовою головою, два інші цвяхи з срібними головками, б. м., однакові мірою, мали залівні стрижні.

Мабуть, вони прикрашали якісь дерев'яні вироби. На жаль, ці дерев'яні речі дішли до нас в такому стані, що доміслитися їх форми ніяк неможна.

Особливої варті уваги рештки дерев'яної речі з могилі першої (табл. II) оздобленої блишками з низькопробного срібла ромбової форми, зігнутими по меншій діагоналі й пробитими в горішнім куті одним цвяшком¹⁾. Мабуть, до цього виробу належать і дужка з кільцем (діам. 0,018), що її прибито до дерева двома цвяшками.

¹⁾ O. Almgren in Die ältere Eisenzeit Gotlands (Erstes Heft, Stockholm, 1914, ss. 11 23, taf. 7, № 107, 108, taf. 10, №№ 158—161) вбачає в аналогічних знахідках з Готланду оздобу вілиць дерев'яних посудин.

виявлено похорон з речами урияти, шитання про п'яту (срібну) пряжку став під знак запитання, можливо бо, що її й слід залічити саме до категорії речей чи оздобн збруї. Жетони й кубки: для гри, хоч вони й не являють собою чогось незвичайного в похованнях епохи¹⁾, неможна, звісно, розглядати, як речі, що характеризують певний побутовий тип. Отаже, різниця в інвентарі зводиться до окремих окрас.

Велика кількість керамічного посуду взагалі, і зокрема мисок, промовляє за осілий побут населення.

Здається, ми маємо деякі дані, щоб пояснити й кількість постановленого небижличкам посуду.

Пі проказував устрій поховальної споруди й відповідні ритуальні вимоги. Ми говорили вже про цікаве розташування посуду в могилі 1-й, де небижличка, похованого навеслицях під південно-західним боком ями, обставлено посудом з північно-західного й північно-східного боку, себ-то там, де лишалося вільне місце. Те саме спостерігаємо ми в могилі 2-й, де покійника поховано знов же під південно-західною стінкою ями, а посуд оточував його з східного й південного боку. Насамкінець, ту саму картину маємо ми й у могилі 3-й, в якій посуд поставлено поцід північно-східною стінкою камери, де лишалося вільне від помосту місце.

Річ зрозуміла, при теперішньому стані вивчення культур римської доби на Україні, годі говорити про гаччарство епохи, його розвиток, його виробничі осередки, поширення їх продукції на певній території і т. ин. Та яснота керамічних знахідок на місці селищ доби римських впливів і наявність великого числа посуду в похованнях свідчать, без сумніву, за широке — може за найширше, як різкіяти до інших діб—уживання гаччарних виробів. У нас немає підстав заперечувати його місцеве — в широкому розумінні — походження і, в наслідок того, його цупувальну приступність для населення. Безперечно імпортований посуд становить амфори римського типу й скляні вироби. Чи так, чи інакше, нам здається, що велике число посуду (13) при похованому з численними речами до окраси й ужитку в могилі 1-й, знов же велике число його (10) при небижличкові, що при ньому знайдено лиш одним одлу бронзовоу пряжку, в могилі 2-й і мале число посудин (4) в могилі 3-й, де знайдено кілька коштовних речей — доводить, що, в кожному разі, про статки небижличкові свідчив не посуд.

Можливо, що ритуальну вимогу — виповнити площу могильної ями, обстановити небижличка речами обхідки й дарунками найпростіше було задовольнити посудом, кожному приступним.

За найхарактеристичніші речі в інвентарі кантамирівських могил

¹⁾ Пова вказівками в моїй статті про археологічну збірку Полт. Музею (стор. 25), див. Ортег Н. А. К. за 1909 и 1910 г.г. СІВ. 1913. Стор. 127, стр. 187 (Крпч). Пор. також R. Beltz. Die vorgeschichtlichen Altertümer des Grossherzogtums Mecklenburg-Schwerin. Tafelband. Schwerin i. M. 1910. Taf. 68. N. 3.

треба визнати виробн металеві. Перше, загальне від них враження — різноманітність металів, з яких їх роблено: окрім заліза й бронзи, ми знаходимо низькопробне срібло, срібло, білий срібний спол, золоту чи електр. Ріса — властива переходовому часові, добі підупаду класичного мистецтва або, краще сказати, появи нового барбарського смаку, що його несли до нас з різних боків нові народності доби міграцій. Цю нову добу вже відчувается, хоч вона ще не виявляє себе в Кантамирівці. В кантамирівських могилах відбилися раніші часи, які не знають ще захоплення новим стилем, що його характеризує занепад форми для сучо зовнішнього ефекту виробу й оздоблення його зайвими, часом, кольоровими окрасами. Ми спиналися вже на численних пряжках — цих направду найпоказовіших для Кантамирівки виробих — що справляють приємне враження викінченістю форми й простотою. Так само прості й золоті каблучки з неалютованими кінцями. З кантамирівських могил ми маємо одну річ, прикрашену камінцем, отже аналогічні окраси не рідкі в раніших знахідках з надчорноморських колоній, хоч, правда, трапляються й значно пізніше¹⁾. Не вона, звісно, говорить за ту «барбарську» стихію, що під її впливами перебуває Кантамирівка за римських часів.

На загальному тлі знахідок, що свідчать за римську добу, ми не знаходимо в кантамирівських могилах тих речей, що найкраще римську культуру на периферії імперії характеризують. Ми маємо на увазі відсутність будь-яких вказівок на фібулу. Ще Cochet в своїй роботі про могилу Хільдеріка, спираючись на власні досліди й спостереження інших учених, довів, що пряжка приходить до Галлії з германськими племенами²⁾. І справді, в добі Латені пряжка — відсутня. Появ сягає аграф, (застібка з двох металевих частин), верхній одяг — фібула (спонка), яка доходить в Латені апогею свого розвитку. Латенські фібули були дуже поширені й відомі в нас на Україні в достатньому числі. Латенська фібула продовжує свій дальший розвиток по римських провінціях, стаючи за прототип найпоширенішої фібули «mit umgeschlagenem Fuss»³⁾ і звідти розходить по всьому околицьному світі, що тяжіє до римської культури. Різноманітність і велике число фібул римського типу, знайдених на Україні — відомі. На жаль, у нас їх не студійовано, як не студійовано й цілої доби взагалі. В кожному разі, фібула, поряд монети, найкраще датує той чи инший похорон епохи.

Не маючи цих крапчик допوماгачів для хронологічного визначення часу, ми утримуємося від прецизації часу кантамирівських могил і, вміщуючи їх у III—IV ст. лашої ери, обмежуємо лише констатуванням

¹⁾ Пор. Deutsches Archäologisches Institut, Römisch-Germanische Kommission, 15-ter Bericht, 1923—24. Römische Forschungen in Österreich 1912—1924 von E. Nowotny. Pevn z batagoto pohorou dobi pereselenia narodiv z Untere-Staebenbrunn. S. 176—7 та abb. 12 на стр. 162. N. 7 (перель, оздоблений камінцем у стилі ромбової форми з фігурками).

²⁾ M. L'abbé Cochet. Le tombeau de Childeric I, roi de France. Paris. 1859.

³⁾ M. Ebert. Zur Geschichte der Fibel „mit umgeschlagenem Fuss“. Präh. Zeitschrift, III Band. 1911. 3—4 Heft, ss. 232—237.

безперечної переваги в них барбарських елементів над елементами римської провінційальної культури.

Звичайно, це не дає ще підстави застосовувати кантамирівську культуру римської доби до германців.

В цій справі не можна забувати про різноманітність племенного складу української околиці римської держави і, насамперед, того мислового осідло населення лісо-stepу, що так голосно промовляє за себе в пам'ятках попередньої епохи, виявляючи перед нами ті різносторонні впливи, яких протягом свого культурного розвитку воно зазнало.

LES SEPULTURES DE L'ÉPOQUE ROMAINE A KANTAMYRIVKA. (anc. distr. de Poltava).

M. ROUDYNSKY.

Une des régions les moins étudiées, au point de vue archéologique, du Livobereja (les régions de la rive gauche du Dnipro moyen), jusqu'à ce dernier temps, c'est la partie SE du gouvernement de Poltava.

L'étude systématique de la région fut entreprise par l'auteur le long de la rivière Kolomak, le confluent de Vorsklo, en 1924.

Les monuments archéologiques qui se trouvent sur la rive droite de Kolomak: des nombreux groupes de tumuli pas très élevés et une enceinte préhistorique dans la forêt indiquent clairement la présence d'une population fixe de la civilisation ukrainienne de l'âge de fer de la zone de steppe boisé (ainsi l'auteur désigne la civilisation d'une population locale de l'époque de la domination des scythes).

Les vestiges d'habitations de l'époque romaine qui se trouvent près du v. Kantamyrvivka sont considérés par l'auteur comme un monument préhistorique le plus curieux, d'autant plus qu'à proximité sur le plateau se trouvaient les tumuli. Etablir la corrélation entre les tumuli et les restes d'habitations était le but des fouilles que l'auteur a pratiqué à Kantamyrvivka en été de 1924.

Les trois tombeaux furent fouillés. Deux d'entre eux (№ 1 et № 3) avaient des tumuli peu élevés (0.45—0.60) mais assez larges. Le troisième était également pourvu d'un tumulus mais il a disparu par suite de cultures.

Le mode de construction des fosses tombales n'est point semblable. On a mis à jour: une fosse ordinaire recouverte par de planches (№ 2); une fosse à niche (№ 1, fig. 3) et une fosse à catacombe (№ 3, fig. 9 et 10). La profondeur des fosses tombales est en rapport direct avec leur forme et le mobilier de leurs sépultures; la fosse la moins profonde est simple avec un mobilier pauvre tandis que les fosses plus profondes sont des tombeaux de construction plus compliquée au mobilier plus riche. Les rongeurs ont fortement endommagé les sépultures et par suite de ce fait la position de squelettes n'a pas pu être bien définie sauf dans le

cas du tombeau № 1, où le défunt avait été enterré en position assise. Les squelettes sont orientés du NO au SE.

L'inventaire se compose de nombreux vases en terre cuite, plus souvent de couleur gris-clair et noire, de boucles en bronze (9) et en argent (1), d'ornements de courroil de l'argent de bas aloi, d'anneaux en or, d'un ornement en forme de losange orné d'almandine en or, de peignes en os, de dé en os et de jetons de verre, d'objets indéfinis en bois ornés de plaques d'argent, de clous à têtes d'argent et de débris de vases en verre.

La sépulture de la fosse à catacombe (№ 3) offrait un intérêt tout spécial; le défunt était posé sur une plateforme en planches et sur une marche à l'entrée de la catacombe devant le mort se trouvaient deux mors en fer et deux paires d'anneaux (de noeuds) en fer qui servent à attacher les traits d'attelage. Il est probable que le défunt du tombeau № 3 a été enseveli dans la caisse d'une voiture ou plutôt sur une plateforme qui l'imitait.

Les détails du rite funéraire d'ensevelissement dans la tombe № 1 sont encore plus curieux. Outre une grande quantité de vases (13) on y avait mis des animaux du sacrifice: un agneau (près du pied gauche du squelette), une poule et un coq (du côté gauche du squelette). Le fond de la fosse sous les jambes du défunt (à l'espace de 0.60 × 0.60m.) a été saupoudré d'argile rouge foncée.

Les tombeaux de Kantamyrvivka se rapprochent par leur construction de ceux de la côte de la Mer Noire (Olbia, gov. de Kherson, Chersonèse etc), mais d'après le caractère général de leur mobilier ils se rapportent à la civilisation barbare, ce qui est confirmé nettement par la boucle. Il est intéressant à noter que dans l'inventaire de sépultures de Kantamyrvivka la fibule est complètement absente.

L'auteur ne précise point l'époque de tumuli de Kantamyrvivka, mais il croit pouvoir les rapporter au III—IV siècle de notre ère.

L'auteur ne trouve point des raisons suffisantes pour rapporter ces tombeaux aux gothes. Dans cette question il ne faut pas oublier la population locale de la région septentrionale de steppe qui a subi au procès du développement de sa civilisation de diverses influences d'origine occidentale et orientale ce qui peut être confirmé si bien par des documents de l'époque précédente pendant la domination des scythes et des sarmates.

EXPLICATION DES FIGURES.

(Sans №). Carte du distr. de Poltava.

Fig. 1. „Maldan“ près du hameau Hlobyné.

Fig. 2. Tessons et fusaiole en terre cuite trouvés sur l'espace occupé par les restes d'habitations de l'époque romaine à Kantamyrvivka. 2/3 gr. nat.

- Fig. 3. Coupe transversale et le plan du tombeau № 1.
 Fig. 4. Vase en argile d'une couleur noire lustrée. Tomb. № 1. Env. $\frac{1}{5}$ gr. nat.
 Fig. 5. Terrine en argile d'une couleur noire lustrée. Tomb. № 1. Env. $\frac{1}{4}$ gr. nat.
 Fig. 6. Terrine en argile d'une couleur noire lustrée. Tomb. № 1. Env. $\frac{1}{4}$ gr. nat.
 Fig. 7. Terrine en argile d'une couleur gris-foncé lustrée. Tomb. № 1. Env. $\frac{1}{4}$.
 Fig. 8. Poigne en os. Tomb. № 1. A peu près de grand. nat.
 Fig. 9. Coupe transversale et le plan du tomb. № 3.
 Fig. 10. Vue générale de la catacombe du tomb. № 3.
 Fig. 11. Un de pans de la catacombe du tomb. № 3 aux sillons tracés par des pioches de fossoyeurs préhistoriques.
 Fig. 12. Des mors et de noeuds en fer trouvés sur la marche à l'entrée de la catacombe du tomb. № 3. Env. $\frac{1}{2}$ gr. nat.
 Fig. 13. Objets divers du mobilier du tomb. № 3. A peu près de gr. nat.
 Tableau I. Vases divers trouvés dans le tombeau № 1 (1, 2, 4¹-9) et dans le tombeau № 2 (3), 1, 2- $\frac{1}{5}$; 3- $\frac{5}{10}$; 4- $\frac{1}{4}$; 5- $\frac{2}{3}$; 6- $\frac{1}{4}$; 7, 8- $\frac{2}{7}$; 9- $\frac{1}{4}$.
 Tableau II. Objets divers du mobilier du tomb. № 1. A p.p. de gr. nat.

I. Ф. ЛЕНИЦЬКИЙ

Домовина кінця неолітичної доби на побережжі середньої течії р. Случі (с. Колодяжне на Волині).

ВСТУП.

У м. червні 1924 року, під час подорожі до південно-західних районів Литомирської округи у Врубінській школі Миропільського району я одержав відомості про недавнє відкриття в с. Войцехівці (того самого району) могильної будови типу домовини. Ця будова, як це було видно з слів учителя т. Крислатого і члена його родини, повинна була містити в собі похорон кількох осіб, визначалася багатим інвентарем і добре зберігнись, могла бути дослідженою в майже не порушеному вигляді.

27/VIII під час другої подорожі до тих самих районів, зупинився я в с. Колодяжному, маючи на увазі зробити реєстрацію місцевих археологічних періоджерел та з'ясувати питання про відкриття домовини.

С. Войцехівка міститься на віддалі 1,5 км на S. W. від с. Колодяжного, на протилежному від нього лівому березі р. Случі. (Табл. D). Це — невеличкий залюднений пункт, що встав у 80 рр. минулого століття, коли тут оселився дворянин наймитський елемент навколо садби колишнього власника с. Войцехівки Адама Домарядського. Любою ділянкою маєтку Домарядського, широкою смугою простягнувшись вздовж лівого берега Случі до м. Мирополь, схоронили на своїй площі чимало археологічних періоджерел; вони лежать на узгір'ях лівого надбережжя, що досягає місцями 12—16 м височини.

На порівнювачі невеликій площі ліса (1710/1140 м) лежать: 1 городище, 17 курганных груп із загальним числом курганів — 10, а також: 8 поодиноких курганів. Крім того, на протилежному березі, на ширині площі околиці с. Колодяжного, є: 2 городища, 6 курганных груп із загальним числом курганів 57 і 3 курганів поодиноких.

Конфігурацією, розміром та способом насипки, кургани цілої розмежованої в групах системи, можна ввестися до трьох основних типів.

1. Кургани сферичні, рівно зширені, з великим діаметром основи без різняків. Розміром визначаються такі кургани:

	Загальне число
a) кургани заввишки . . . 1,24—2,13 м в обводі	53,2—70,8 м 18
б) " " " " " " " " " " " "	0,88—1,33 " " " " " " " " " " " " 35,5—46,0 " 18
в) " " " " " " " " " " " "	0,35—0,88 " " " " " " " " " " " " 28,4—35,5 " 22
г) " " " " " " " " " " " "	0,22—0,35 " " " " " " " " " " " " 17,7—28,4 " 17

містяться переважно на лівому березі р. Случі.

Загальне число груп — 13. Мінімальне число курганів у групі — 3, макс. — 16 (в одній групі), а здебільшого 5—7 курганів. У загальному