

Інститут археології
Національної Академії наук України

АРХЕОЛОГІЧНІ ДОСЛІДЖЕННЯ
В УКРАЇНІ 2003-2004 рр.



ARCHAEOLOGICAL RESEARCHES
IN UKRAINE 2003-2004

Запоріжжя
«Дике Поле»
2005

ББК 63.4 (237 Ок)с

УДК 902.001 (477)

А 87

Редакційна колегія: член-кореспондент НАН України С.Д. Крижицький
член-кореспондент НАН України О.П. Моця
д.і.н. Д.Н. Козак
д.і.н. Г.Ю. Івакія
д.і.н. Л.Л. Залізняка
д.і.н. В.В. Отрогценко
д.і.н. О.В. Сухобоков
д.і.н. Н.О. Гаврилюк, головний редактор

Укладач: д.і.н. Н.О. Гаврилюк

Рецензенти: д.і.н. А.С. Русяєва, д.і.н. М.І. Гладких

Друкується за постановою Вченої ради ІА НАН України № 5 від 21.04.2005 р.

А 87 Археологічні дослідження в Україні 2003-2004 рр.: Збірка наукових праць / За ред. Н.О. Гаврилюк. — Вип. 7. — Київ: ІА НАН України; Запоріжжя: Дике Поле, 2005. — 466 с

ISBN 966-8132-52-1

У 140 публікаціях (17 відносяться до польового сезону 2003 р.; 95 — до 2004 р.; 2 — присвячені роботі українських експедицій за рубежом; 6 — науковому фонду ІА НАНУ; 10 — методам природничих наук в археології; 4 — питанням методики польової археології; 6 — хроніці та інформації) з багатьма ілюстраціями 232 авторами представлені результати розкопок та розвідок всіх археологічних культур України.

Для археологів, істориків, антропологів.

ББК 63.4 (237 Ок)с

А87 Археологические исследования в Украине 2003-2004 гг.: Сборник научных трудов / Под ред. Н.А. Гаврилюк. — Вып. 7. — Киев: ИА НАН Украины; Запорожье: Дикое Поле, 2005. — 466 с.

ISBN 966-8132-52-1

В 140 публикациях (17 относятся к полевому сезону 2003 г.; 95 — к 2004 г.; 2 — посвящены работе украинских экспедиций за рубежом; 6 — Научному фонду ИА НАНУ; 10 — методам естественных наук; 4 — вопросам методики полевых исследований; 6 — хронике и информации с многочисленными иллюстрациями 232 авторами представлены результаты раскопок и разведок всех археологических культур Украины.

Для археологов, историков, антропологов.

ББК 63.4 (237 Ок)с

Archaeological Researches in Ukraine 2003-2004: Collection of scientific works / Editor N.A.Gavriluk. — Issue 7. — Kiev: IANAS Ukraine; Zaporozhie: Dikoe Pole, 2005. — 466 p.

ISBN 966-8132-52-1

By 232 authors in 140 publications (17 of them concern the field season of 2003; 95 — 2004; 2 — work of Ukrainian expeditions abroad; 6 — Scientific Fund of Institute of Archaeology of NASU; 10 — questions of technique of natural sciences; 4 — questions of technique of field archaeology; 6 — chronicle and data) with numerous illustrations are submitted results of excavations and reconnaissances of all spectrum of archaeological cultures all over Ukraine.

For archaeologists, historians, anthropologists.

© Інститут археології НАН України, 2005

© Автори статей, 2005

© Н.О. Гаврилюк — укладання, 2005

© Дике Поле, 2005

ISBN 966-8132-52-1

Столова кераміка (98 % комплексу) ліпилася із суміші червоної та білої глини, де кількісно переважала остання. Тільки третина посудин зроблена була з червоної глини. До гончарної маси найчастіше додавали дрібнозернистий пісок, рідше — шамот, частки каоліну, зерна кварцу, у незначній кількості дрібну товчену черепашку. Частина столової кераміки виготовлена з тонкоструктурної ("відмуленої") глиняної маси без сторонніх домішок. Посудини, як правило, тонкостінні, ретельної формовки. Їх поверхня добре заглажена, часто вкрита тонким ангобуючим шаром із чистої глини. Ангоб чи заглажена поверхня додатково фарбувалася у жовті й червоні кольори різних відтінків. Поверх фарбування (фон) наносився монохромний малюнок брунатними або чорними кольорами. Частина кераміки зберігає на поверхні сліди лискування. Випал посудин високотемпературний, рівномірний, завжди оксидативний. За формою виділяється декілька типів. Маємо зрізано-конічні та напівсферичні миски різних підтипів, кубки, біконічні та сфероконічні посудини, шоломоподібні покривки, грушоподібні посудини, кратери, горщики. Основним елементом орнаменту виступають різноманітні комбінації з широких смуг та стрічок із тонких паралельних ліній, що доповнюються зафарбованими колами, напівколами, трикутниками, рядами дрібних рисок. Миски

розписувалися кометоподібними і 8-подібними схемами, фестонами, зигзагом, S-подібними дугами, хрестоподібними композиціями (рис., 2). Кубки орнаментувалися у широкому фризі навскісними стрічками з тонких ліній, метопною і лицевою схемами, широкими горизонтальними шгавдугами, що заходять одна за одну (рис. 1,3). Біконічні та сфероконічні посудини найчастіше прикрашалися меандровою (S-подібні дуги) і фестонною схемами (рис, 4, 5). Фіксуються також елементи тангентної та волотної схем і композиція "совиний лик". Кратери, грушоподібні посудини, покривки оздоблювалися переважно меандровою схемою, фестонами, спрощеними варіантами схеми "Tangentenkreisband" (рис, 6). Столові горщики розмальовувалися групами навскісних рисок у вузькому фризі або зовсім не декорувалися.

Крім того, під час розкопок знайдено фрагменти антропоморфної і зооморфної пластики, вироби із глини (намистини, кульки, конус), знаряддя праці з рогу (долото), кременю (ніж, шкрябачка, вістря), каменю (зернотерки, розтирачі, лошила, відбійник).

Аналіз матеріалу з розкопок дозволяє віднести поселення Колодисте II до другої (пізньої) фази небелівської локально-хронологічної групи (кінець етапу ВІІ) "західної" генетичної лінії розвитку трипільської культури у Буго-Дніпровському межиріччі.

Роздобудько М.В., Юрченко О.В.

Національний історико-етнографічний заповідник "Переяслав"

Знахідки кулястих амфор на лівобережжі Середнього Дніпра

Роздобудько М.В., Юрченко О.В. Находки шаровидных амфор на левобережье Среднего Днепра. Публикуются находки фрагментов шаровидных амфор с памятника Белое Озеро 1, расположенного на боровой террасе левого берега Днепра, ниже р.Трубеж. Находки рассматриваются в связи с синхронными КША позднэнеолитическими культурами, распространенными на левобережье Среднего Поднепровья, и соответствующими им керамическими комплексами памятника. *Rozdobudko M. V, Yurchenko O. V. The finds of globular amforas on left bank of middle Dnieper.* The finds of fragments of globular amprioras from the monuments Biele Ozerq 1, the located on the first above flood lands terrace left bank of Dnieper, below than Trubizh are published. Finds are considered in connection with synchronous GAC the Late Eneolithic cultures, distributed on a left bank of middle Dnieper, and ceramic complexes of a monument corresponding to them.

В 2004 р. на пам'ятці Біле Озеро 1, розташованій вздовж берегової лінії Канівського водосховища, в зоні розмиву знайдено кілька фрагментів тонкостінної ліпної посудини із врізним орнаментом. Орнаментальні композиції та деталі оформлення посудини, що збереглися на знайдених фрагментах, були непритаманні відомим на пам'ятці різночасовим керамічним комплексам. Найближчі аналогії їм відносяться в кераміці культури кулястих амфор (далі ККА). Під час повторного обстеження місця знахідки, зібрано ще кілька десятків уламків від цієї ж посудини. Свіжий характер значної частини зламів вказували на те, що в розмив потрапило кілька її великих фрагментів, в камеральних умовах із зібраних уламків дій-

сно вдалося реставрувати два великих фрагменти, які в цілому склали понад 60 % посудини, більше половини окружності шийки, $\frac{3}{4}$ окружності тулуба та повний профіль посудини від краю вінець і до площини денця. Це давало можливість графічно реконструювати її повністю. Посудина мала близьку до яйцеподібної форму тулуба, високу циліндричну шийку та пласке денце. Висота посудини становить 26 см, діаметр вінець — 14 см, максимальний діаметр тулуба — 26 см, діаметр денця — 10 см. На одному із фрагментів повністю збереглося широке, ледь випукле вушко з наскрізним отвором. На іншому фрагменті зберігся лише самий краєчок другого вушка. Зазвичай кулясті амфори мають по два або по чотири вушка, розташовані симетрично

(Археология УССР 1985, 287 - 289). Після реставрації виявилось, що ціле вушко та краєчок другого, розмішені за чверть кола один від одного. Це вказує на те, що у посудини було чотири вушка. Зовнішній бік черепка амфори темно-сірого кольору. Із внутрішнього боку черепок сіро-коричневий, на зламі - червонистий. В керамічній масі переважає домішка дрібно- та середньозернистого кварцового піску. Неозброєним оком добре помітні вкраплення крупніших зерен молочно-білого кварцу. Поверхня посудини добре заглажена, а зовні можливо й ангобована. На внутрішній поверхні місцями помітні невиразні сліди загладження рослинністю. Від краю вінець і до плічок, посудина вкрита врізним геометричним орнаментом. Основу орнаменту складають ялинкові композиції з коротких, густо нанесених врізних діагональних ліній, розділених на чотири сегменти вертикальними. Перехід від шийки до плічок підкреслений чотирма оперізуючими врізними лініями, вище й нижче яких зигзаги з коротких ліній утворюють трикутні композиції, направлені вершинами в різні сторони. Вушка підкреслені шевронами з тих же врізних ліній вершинами вниз та діагональними рядами рисок (рис. 1). Дана

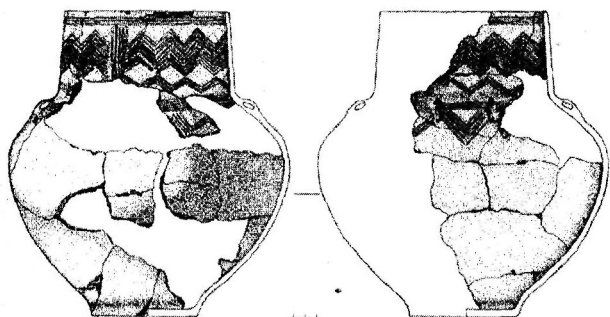


Рис. 1. Біле Озеро. Куляста амфора.

амфора має найбільше спільних рис з посудом волинського варіанту ККА (Археология УССР 1985, 287). Близьким аналогом знайденої на Білому Озері 1 посудині, в першу чергу за орнаментациєю, є амфора, що походить з околиць с. Глезне Любарського р-ну Житомирської обл., в межах якої поширені пам'ятки волинського варіанту ККА (Липко 1982, 86, рис. 7, 7).

Пам'ятка Біле Озеро 1 знаходиться на лівому березі Дніпра нижче впадіння Трубежа, на південь від с. Цибли Переяславського р-ну Київської обл. Розташована вона за 9 км від річища Дніпра, на краю вузького останцевого масиву борової тераси між заболоченими старицями, неподалік підніжжя схилу другої надзаплавної (лесової) тераси. На лівобережжі Дніпра пам'ятки ККА, або пункти їх окремих знахідок, досі були невідомі. Серед різночасових керамічних матеріалів, зібраних на тій же ділянці узбережжя, де було знайдено фрагменти кулястої амфори, виявилися ще два уламки, з характерним для посудин ККА

орнаментом. В колекції зібраній на пам'ятці за минулий період, також віднайшовся один уламок, орнаментований подібним способом — ялинкові композиції зроблені прямокутним ребристим штампом та ряди коротких вертикальних насічок

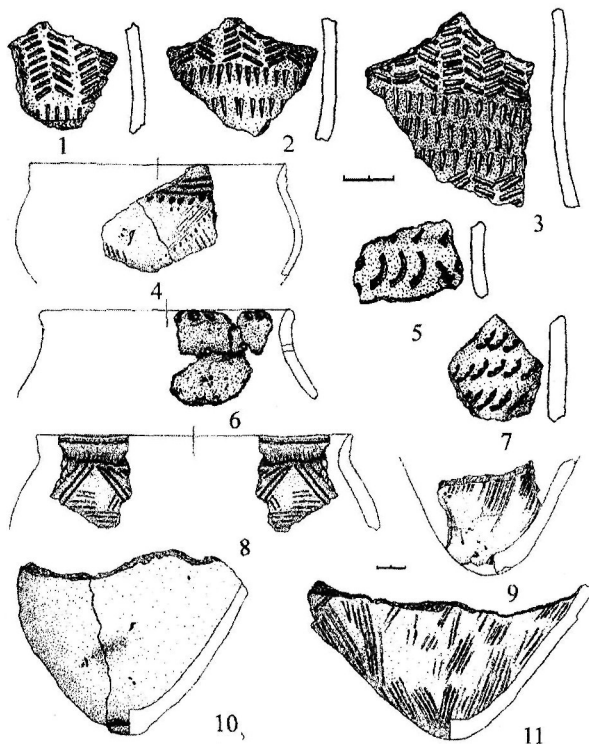


Рис. 2. Біле Озеро. 1-3 — уламки кулястих амфор; 4 — 11 — кераміка пивихинського та ямного типів

(рис. 2, 1-3). Зазначені уламки належали двом, а можливо й трьом різним амфорам. Знахідки кераміки ККА траплялися на ділянці узбережжя довжиною близько 20 м, за кілька метрів від урвища берега. Обстеження відслонень не виявило культурних нашарувань чи об'єктів, звідки могли б походити матеріали ККА. Тим не менше, наявність останніх, у вигляді фрагментів кількох посудин, ставить питання про їх походження. Два великих фрагменти кулястої амфори з врізним орнаментом, найімовірніше, походять з розвалу цілої посудини. Ретельно виготовлена амфора, що належить до категорії посудин супроводжуючих поховання, до того ж ціла, могла належати інвентарю поховання ККА. Уламки кількох інших амфор більше аналогічні кераміці, яка знайдена на поселеннях ККА (Березанська, П'ясецький 1979, 76-78). Але на даній стадії вивченості питання про походження кулястих амфор на лівобережній пам'ятці Біле Озеро 1, більш ймовірним видається приналежність їх до змішаного або інокультурного комплексу, синхронного існуванню територіально близької групи пам'яток ККА. Схема синхронізації куль-

тур мідного та бронзового віків України, наведена М.О. Чмиховим та І.Т. Черняковим, синхронізує ККА з заключною фазою пізнього Трипілля етапу С-I (лукашівський тип), пам'ятками наступного етапу С-II (софіївський тип), та пізньоямними (Чмихов, Черняков 1988, 170-171). Серія каліброваних радіовуглецевих датувань, отримана в останній час для ряду пам'яток східної групи ККА, в тому числі волинського варіанту, визначає період їх існування в межах 2930 - 2380 рр. до н.е. Він збігається з останньою фазою (С-II) трипільської культури, точніше з пам'ятками софіївського типу, середньою і пізньою фазами ямної культури, середньою і пізньою фазами середньодніпровської культури (Кадров, Малєв, Шміт 2000, 31).

Питання про взаємозв'язки та запозичення між ККА та локальними варіантами пізнього Трипілля, зокрема пам'ятками софіївського типу, вже висвітлювалося раніше в позитивному плані (Мовша 1985, 27 - 30). На зростання взаємозв'язків та посилення впливів центральноєвропейських культур на заключному етапі пізнього Трипілля, звертають увагу сучасні дослідники (Відейко 2001, Р-77). Пам'ятки лукашівського та софіївського типів добре відомі на Переяславському Лівобережжі. Зокрема за кілька кілометрів північніше Білого Озера 1 знаходиться поселення Циблі-Узвіз, віднесене до лукашівського типу (Бузян 2001, 7-8). Матеріали трипільського типу виявлено й на Білому Озері 1. На даний час до них можна зарахувати більше десятка фрагментів кухонного та столового посуду. Переважають знахідки кухонного посуду, представленого біконічними та широковідкритими

горщиками без орнаменталії або з насічками по краю вінця (рис.3, 1, 2, 5-7). Мальований посуд представлений, зокрема, фрагментом посудини з вушком, розписаної чорною фарбою, та фрагментом мініатюрної біконічної посудинки з циліндричними наліпами і також слідами розпису чорною фарбою (рис.3, 3, 4). Нечисленні підйомні знахідки трипільської кераміки на пам'ятці Біле Озеро 1, при відсутності інших категорій старожитностей та комплексів, не дають поки що достатньо підстав для віднесення її до одного з вищезазначених типів пізньотрипільських пам'яток. Більш ймовірна приналежність Білого Озера 1 до пам'яток софіївського типу, можливо могильника, що не виключає наявності в її керамічному комплексі кулястих амфор.

Інша хронологічно близька до ККА ямна культура представлена на території Переяславського Лівобережжя численними похованнями та поселеннями. Останні тяжіють переважно до заплав та борової тераси Дніпра, а під курганні поховання розташовані на плато високих терас. На Білому Озері кераміка ямного типу зустрічається як у вигляді яйцеподібних гостродонних горщиків так і посудин із заокругленими пласкими денцями. Поверхня посудин у більшості випадків вкрита різнонаправленими розчісами (рис.2, 9 - 11), Верхні частини горщиків, що мають коротку, ледь відхилену назовні шийку та підтрикутне вінце, прикрашені композиціями з відбитків гребінця і мотузки (рис. 2, 4, 7, 8). Деякі фрагменти посудин мають риси притаманні кераміці пивихинського типу. Зустрічаються уламки посуду із значною домішкою товченої мушлі в керамічній масі, або із заглибленим орнаментом зробленим стулкою мушлі (рис.2, 4 - б). З огляду на топографію пам'ятки та кількість і характер матеріалів ямного типу, там очевидно, було поселення. Відсутність стратиграфічно прив'язаних комплексів, або знахідок кераміки трипільського та ямного типів, а тим більше випадків прямої стратиграфії на Білому Озері 1, не дозволяє робити однозначні висновки стосовно їх відносної хронології. Хоча випадок прямої стратиграфії пізньотрипільського та ямного комплексів має місце на іншій пам'ятці лівого берега, розташованій за 15 км північніше. На поселенні Крутуха-Жолоб, яке відносять до лукашівської групи, поховання з посудиною пізньоямного типу "впущене" в площадку трипільського житла пізнього етапу існування поселення (Бузян, Роздобудько, Тетеря, Товкайло 2000, 75).

Що стосується кераміки середньодніпровської культури, до пам'яток якої хронологічно близькі кулясті амфори, то юна на Білому Озері 1 в рівному кількісному відношенні.

В подальшому буде досліджуватися, який саме культурно-хронологічний комплекс пам'ятки пов'язаний з фрагментами кулястих амфор.

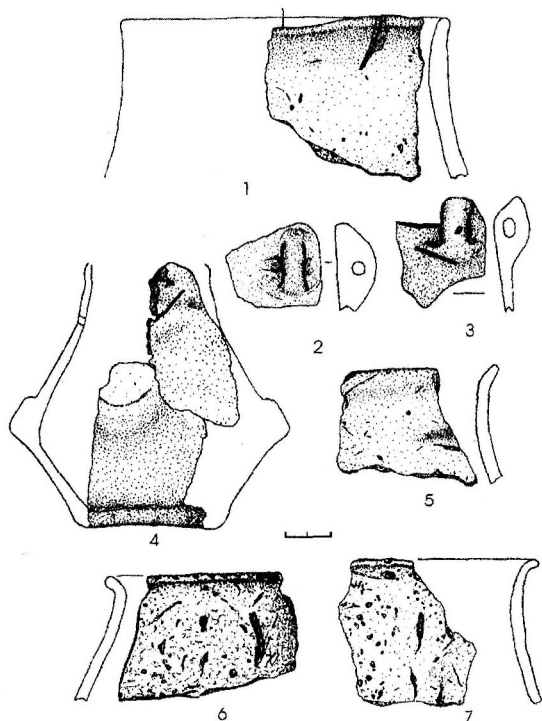


Рис.3. Біле Озеро. Кераміка Трипільського типу.

Література

Археология Украинской ССР. Киев, 1985, Т.1.
Березанська С.С., Пясецький В.К. Перше поселення культури кулястих амфор на Україні // Археологія. 1979. ВІП.30.

Бузян Г.М., Роздобудько М.В., Тетеря Д.А., Товкайло М.Т. Звіт про розкопки пізньотрипільських поселень Крутуха-Жолоб та Цибли-Узвіз поблизу Переяслава в 1996-1998 рр. // НА ІА НАНУ, ф. 2000/115.

Бузян Г.М. Група пізньотрипільських поселень на лівобережжі середнього Дніпра // Тези доп. м/н науково-практичної конференції "Трипільський світ і його сусіди". Збараж, 2001.
Відейко М.Ю. Підгрунтя процесів "полгариза-

ції" та "баденізації" Трипільських культурних комплексів // Тези доп. Міжн. науково-практичної конф. "Трипільський світ і його сусіди". Збараж, 2001.

Кадров С., Малеев Ю., Шміт М. Східна група культури кулястих амфор за даними радіовуглецевого датування // Археологія. 2000. № 1.

Литко С.А. Старожитності верхів'я р. Случі // Археологія. 1982. – Вип.41.

Мовша Т.Г. Взаємовідносини Трипілля-Кукутені з синхронними культурами Центральної Європи // Археологія. 1985. – Вип.51.

Чмихов М.О., Черняков І.Т. Хронологія археологічних пам'яток епохи міді-бронзи на території України. Київ, 1988.

Свистун Г.Є.

Харківський державний педагогічний університет ім. Г. Сковороди

Городища біля селища Кочеток на Харківщині

Свистун Г.Є. Городища вздовж посёлка Кочеток на Харьковшине. Во время разведок в окрестностях посёлка Кочеток Чугуевского р-на Харьковской обл. было обследовано два городища. Первое из них было известно ещё со времени царской России, но до настоящего времени не привлекло должного внимания исследователей. Второе было выявлено в 2004 г. в ходе проведения разведок.

Svistun G. E. Fortifications near settlement Kochetok in Kharkov area. Two fortifications have been surveyed in area of modern settlement Kochetok (Chuguevskii district, Kharkov region). One of them has known since time of imperial Russia, but till now did not involve due attention of researchers. The second one was revealed in 2004 as the result of the current investigations.

Вже досить давно в літературі відомо городище, що знаходиться поблизу с. Кочеток Чугуївського р-ну Харківської обл. Йому було приділено деяку увагу ще вченими царської Росії. Зокрема, цією пам'яткою цікавився О.С. Федоровський (Федоровский 1916, 5), який вказував на середньовічну її приналежність. Потрапляє дана фортифікаційна споруда і в археологічну карту Харківської губернії, яка була складена видатним дослідником Слобожанщини Д.І. Багалієм (Багалей 1905). В радянські часи городище поблизу Кочетка було занесене в довідник археологічних пам'яток Харківської області, де стосовно його культурної належності немає ніяких свідчень (Шрамко, Михеев, Грубник-Буйнова 1977, 133 - 134). З метою поточення відомостей про городище та перевірки його стану на сьогодні були здійснені археологічні розвідки в вищезазначеному районі.

Городище біля селища Кочеток (рис. 1) знаходиться на високому (25 - 30 м) корінному мисі правого берега Сіверського Дінця на відстані приблизно 1 км нижче за течією від місця впадіння притоки - Великої Бабки. На теперішній час даний мис дещо змінив свої контури в силу прокладеної тут асфальтованої дороги. Для її спорудження схили мису були підрізані. Зі сторони Сіверського Дінця зберігся ескарп, який на сьогодні густо заріс деревами зі значним підліском. Його висота сягає близько 2 м за приблизно такої ж ширини.

На відстані близько 100 м від сучасних країв

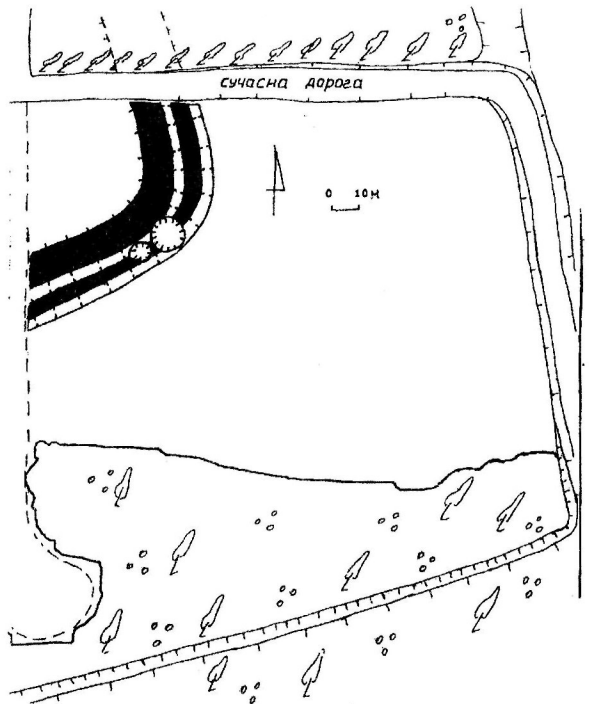


Рис. 1. Городище біля селища Кочеток

мису на практично пласкій поверхні (з невеликим ухилом в бік річки) розташовані залишки фортифікацій. На наш час збереглася невелика частина городища – це заокруглений кут фортеці з фрагментами східної та південної стін

Мовчан І.І., Климовський С.І.	
Розкопки у «граді Ярослава» та Копиревому кінці Києва	224
Мовчан І.І. Козловський А.О. Ієвлев М.М.	
Розкопки на Копиревому кінці давнього Києва	226
Мовчан І.І., Козловський А. О., Ієвлев М. М.	
Знахідки пізньосередньовічного часу на території Верхнього Києва (пров. Рильський, 4)	227
Мокроусов С.В.	
Раскопки на поселении Зеленый мыс (Крымское Приазовье) в 2004 г.	230
Моця О.П., Коваленко В.П., Ситий Ю.М.	
Дослідження в Шестовиці в 2003-2004 рр.	233
Моця О., Коваленко В., Мезенцев В., Ситий Ю.	
Археологічні дослідження Батурина в 2003-2004 рр.	234
Назаров В.В., Щаньков С.В., Назарова Т.А., Рудич Т.А., Кузьмишев А.Г.	
Раскопки на острове Березань в 2004 г.	237
Назаров О.В., Квітницький М.В., Шляховий К.В.	
Поховання кочівника золотоординського часу біля с. Покрівське	238
Новиченкова Н.Г., Новиченков В.И.	
Новые археологические данные о нижней оборонительной стене Харакса	241
Охріменко Г., Позіховський О., Златогорський О.	
Дослідження пізньотрипільської пам'ятки Голишів (попередня інформація)	242
Папанова В.А., Ляшко С.Н.	
Итоги исследования усадьбы на некрополе Ольвии	244
Петраускас О.В., Шишкін Р.Г.	
Дослідження могильника черняхівської культури Велика Бугаївка на Київщині у 2004 р. ...	247
Петрашенко В. О., Козюба В.К.	
Дослідження Канівської експедиції у 2004 р.	249
Полин С.В., Н.Т. Де Граммонд, Глеба М., Черных Л.А., Дараган М.Н.	
Украинско-американский скифский курганный проект. Первый год работы	252
Попова Е.А., Егорова Т.В.	
О работе на городище «Чайка»	257
Прищепя Б.А.	
Дослідження Пересопниці	259
Прищепя Б.А., Позіховський О.Л., Романчук О.М., Чекурков В.С.	
Розкопки на території костелу Успіння Пресвятої Богородиці Діви Марії в м. Острозі Рівненської обл.	262
Пуздровский А.Е., Медведев Г.В., Соломоненко А.Е., Труфанов А.А.	
Охранные исследования Усть-Альминского некрополя в 2004 г.	267
Рассамакин Ю.Я., Сиволап М.П.	
Експедиція «Колодисте-2004» (попереднє повідомлення)	269
Рижов С.М., Магомедов Б.В., Шумова В.О.	
Розкопки на поселенні Ріпниця-1 біля м. Ржищева у 2004 р.	272
Рижов С.М., Шумова В.О., Чорновол Д.К.,	
Дослідження трипільського поселення Колодисте II у 2004 р.	274
Роздобудько М.В., Юрченко О.В.	
Знахідки кулястих амфор на лівобережжі Середнього Дніпра	276
Свистун Г.Є.	
Городища біля селища Кочеток на Харківщині	279
Соколова О. Ю.	
Нимфейская экспедиция в 2003 - 2004 гг.	281
Сорочан С.Б., Крупа Т.Н., Зубарь В.М., Сазанов А.В., Иванов А.В.	
Об археологических исследованиях и консервационно-реставрационных работах на территории «цитадели» Херсонеса Таврического в 2004 г.	283