

НАЦІОНАЛЬНИЙ ІСТОРИКО-ЕТНОГРАФІЧНИЙ  
ЗАПОВІДНИК «ПЕРЕЯСЛАВ»

**P E R E Y A S I A V I C A**

Н а у к о в і   з а п и с к и

*Збірник наукових статей*

*Випуск 2(4)*

КИЇВ  
МІЛЕНІУМ  
2008

УДК 94 (477. 41) (08)  
ББК 72 + 63.3 (4 Укр)  
П27

**PEREYASLAVICA:** Наукові записки Національного історико-етнографічного заповідника «Переяслав» / Збірник наукових статей. — Вип. 2 (4). — 2008. — 360 с.

**Рецензенти:** д.і.н., проф. *Коцур А./7.*, [д.і.н., проф. *Сухобоков О.Ш*]

**Редакційна колегія:** М.І. Сікорський — Герой України, почесний генеральний директор (голова); Ю.В. Авраменко; Т.Г. Богуш — заслужений працівник культури України; Г.М. Бузян — заслужений працівник культури України; Л.О.Годліа — заслужений працівник культури України; С.С.Дембіцький; Г.І.Козій — заслужений працівник культури України; О.В.Колибенко — кандидат історичних наук; Ю.В.Коптюх — кандидат історичних наук; В.П.Мельник — заступник генерального директора з питань наукової роботи, заслужений працівник культури України (відповідальний редактор); Л.М.Набок; М.В.Роздобудько; В.М.Ткаченко — в.о. генерального директора НІЕЗ «Переяслав», (упорядник, відповідальний за випуск); Н.ГТкаченко (відповідальний секретар); М.Т.Товкайло -- кандидат історичних наук.

**Рекомендовано до друку Науково-методичною радою  
Національного історико-етнографічного заповідника «Переяслав»  
(протокол № 5 від 17.06.2008 р.)**

Збірник вміщує статті з різноманітних проблем за такими напрямками; археологічні, історико-краєзнавчі, етнографічні, джерелознавчі, дослідження Переяславщини та Середньої Наддніпрянщини. Окремим розділом представлено музеєзнавчі дослідження.

Розрахований на фахівців, науковців, аспірантів, студентів, та всіх кого цікавлять культурні надбання.

*Зважаючи на свободу наукової творчості, редколегія бере до публікації  
й статті тих авторів, думки яких не в усьому поділяє.*

*Відповідальність за достовірність матеріалів несуть автори публікацій.*

*Передрук та відтворення опублікованих матеріалів будь-яким способом дозволяється лише  
при посиланні на «PEREYASLAVICA»: Наукові записки НІЕЗ «Переяслав».*

**На першій сторінці обкладинки будинок Колегіуму 1753 р. Фото Набок В.В.**

## БАГАТОШАРОВА ПАМ'ЯТКА В УРОЧИЩІ ГЕРМАНІВ ЛІС ПОБЛИЗУ ПЕРЕЯСЛАВА

*Публікуються матеріали колекції, що зберігається у фондах НІЕЗ «Переяслав» з багатошарової пам'яткової колекції Переяслава. Донеї входить кераміка періоду середньої бронзи, ранньоскіфського часу та київської культури.*

У фондах НІЕЗ зберігається невелика колекція різночасових матеріалів, знайдених у 1970 р. неподалік міста в околицях музею Народної Архітектури та Побуту Середньої Наддніпрянщини, за 700 м на південний схід від головного входу. На етикетці зазначено, що вони походять з котловану земснаряда, на місці якого тепер, між об'їздною дорогою та урочищем Германів Ліс існує штучне озеро (рис. 1. Б; рис. 2). Колекція складається з 26 уламків ліпного посуду та 4 невеликих, розміром 3-4 см шматків печини. Переважна кількість уламків належить дрібнофрагментованим стінкам посудин без орнаменталізації та інших виразних культурно-хронологічних ознак. Лише поодинокі уламки належать вінцям посудин або мають орнаменталізацію чи виразну форму. Така кераміка сама по собі не дає підстав для однозначної атрибуції. Ділянка з котлованом, де була зібрана колекція, розташована на краю борової тераси Дніпра і межує з колишньою заболоченою старицею Куряче Горло, на місці якої тепер знаходиться велика меридіонально витягнута затока Канівського водосховища. Пам'ятка, з якої походить колекція, очевидно займала площу співставиму або можливо й дещо меншу за площу сучасного озера і майже повністю зруйнована останнім. В усякому разі її слідів виявити не вдалося. Але на даний час відомий цілий ряд суміжних пам'яток, також розташованих на краю борової тераси понад старицями Куряче Горло та Циблі. До пам'яток з аналогічною топографією відносяться різночасові поселення Гать 1, 2, 3, Дубки, Городок 2/3, Циблі-Церква, Сосновий бір 1, 2, Біле озеро 1 (рис. 1. А). При дослідженні цих пам'яток отримана велика кількість матеріалів, в тому числі із закритих комплексів, культурно-хронологічна атрибуція яких не викликає сумнівів. Це дозволяє більш надійно атрибутувати і невиразну та не-

численну кераміку колекції, яка знаходить аналогії в матеріалах раніше вивчених суміжних пам'яток з аналогічною топографією.

Розглянемо тепер матеріали колекції. Два фрагменти належать вінцям товстостінних горщиків з характерними ознаками, притаманними посуду пізнього етапу існування культури багатоваликів кераміки (далі КБК) (рис. 3. 1, 2). Останнім часом подібну кераміку в деяких публікаціях виділяють під назвою кераміки малополовецького типу [1]. Схожа кераміка відома на пам'ятках Гать 1, Дубки, Циблі-Церква та інші. Вона представлена біконічними та банкоподібними горщиками з ледь вигнутими назовні вінцями, що мають характерне потовщення і часто оформлені по зрізу та з внутрішнього боку кількома гранями. Зовнішня поверхня горщиків прикрашена слабо рельєфними валиками, утвореними внаслідок рустування поверхні рідкою глиною з допомогою пальців [4]. Сліди такого рустування добре помітні на одному з фрагментів. На іншому фрагменті добре помітна огранка зрізу вінця. Характерна для даного типу посуду і керамічна маса обох уламків.

Чотири уламки мають досить виразні ознаки посудин скіфської доби. Один із уламків належить петельчатій ручці кухлика із невеликим циліндричним відростком, що закінчується шляпкою (рис. 3. 4). Кухлик виготовлений з добре відмудженого тіста, черепок світло-коричневого кольору. Такий же черепок і керамічну масу має невеликий фрагмент вінця горщика, прикрашеного під зрізом розчленованим валиком та рядом наскрізних проколів із середини, розташованих трошки нижче (рис. 3. 3).

Два уламки належать мисочці, можливо, що одній і тій же посудині. Один фрагмент верхньої частини з вертикальним вінцем прикрашеним зовні ледь випуклими перлинами, ямки від яких із внутрішнього боку замазані. Інший уламок — це фрагмент нижньої частини мисочки з денцем. Денце з невеликою підставкою, стінки мисочки дуже розлогі, сформовані під кутом близько 200 до денця (рис. 3. 5). Виготовлена мисочка з гарно відмудженого тіста, що має домішку шамоту. Черепок світло-сірого

кольору, однаково заглажений, як всередині, так і зовні. Цих матеріалів далеко недостатньо для надійного датування більш вузьким проміжком, аніж скіфська доба взагалі. Але спираючись на форму ручки від кухлика та орнаментациєю горщика, можна припустити, що знахідки відносяться до ранньоскіфського часу. Вони мають численні аналогії серед ранньоскіфської кераміки пам'ятки Біле озеро 1 [2].

Найчисленніша група знахідок з колекції — два фрагменти вінець, 13 фрагментів стінок та два фрагменти денечь належать грубо ліпним товстостінним горщикам біконічної форми з невиразно оформленими вінцями, ледь відхиленими назовні. На одному із вінець є кілька недбало зроблених ямок по зрізу. Черепок горщиків брунатний, світло-коричневий, щільний, добре випалений. Поверхня горбкувата, часто з виразними слідами грубого загладження (рис. 3. 6-9). Подібна кераміка поширена на таких пам'ятках борової тераси як Гать 1, Городок 2/3, Циблі-Церква, Біле озеро 1 і відноситься до київської культури, її дочерніх етапів, що датується першою половиною III ст. н.е. [3; 5].

Три дрібні уламки не дають підстав для їх культурно-хронологічної атрибуції. Хіба що один, який за характером пористої, керамічної маси з домішкою білястих включень (мушля?), можливо відноситься до епохи енеоліту. Така кераміка трапляється на пам'ятках борової тераси Гать 3, Дубки, Біле озеро 1.

Таким чином матеріали колекції вказують, що пам'ятка Германіє Ліс мала, як мінімум, три

різномасштабні рівні із відповідними керамічними комплексами: періоду середньої бронзи (XVI-XV ст. до н. е.), з керамікою близькою до малополовецького типу КБК, ранньоскіфського часу (VI ст. до н. е.) пізньоримського часу, з керамікою раннього етапу київської культури (III ст. н. е.).

#### ДЖЕРЕЛА ТА ЛІТЕРАТУРА

1. Куштан. Д.П. Пам'ятки з керамікою малополовецького типу на Черкащині // Етнокультурні процеси у Середньому Придніпров'ї за матеріалами археологічних досліджень. - К.: Знання, 2001. - С.14-16.

2. Роздобудько М.В. Матеріали перед скіфського та ранньоскіфського часу з багатшарового поселення Біле озеро 1 на лівому березі середнього Дніпра // АБУ за 2001-2002 рр. - К., 2003. - С.33-36.

3. Роздобудько М.В. Нові пам'ятки київського типу на лівобережжі Серед. Дніпра // АБУ за 2000-2001 рр. - К., 2002 - С.233-236.

4. Роздобудько М.В. Про деякі типи вінець в посудинах культури багатшарової кераміки // АЛУ - 2001. - №2. - С.85-89.

5. Роздобудько М.В. Слов'янське поселення пізньоримського часу Гать 1 на Потрубіжжі поблизу Переяслава // АБУ за 1999-2000 рр. - К., 2001. - С.207-209.

*The materials of collection from the Funds of the National Historical and Ethnographic Complex «Pereyaslav» found on the multilayer settlement near Pereyaslav and dated by Middle Bronze Age, early Scythian time and Kyiv culture are published.*

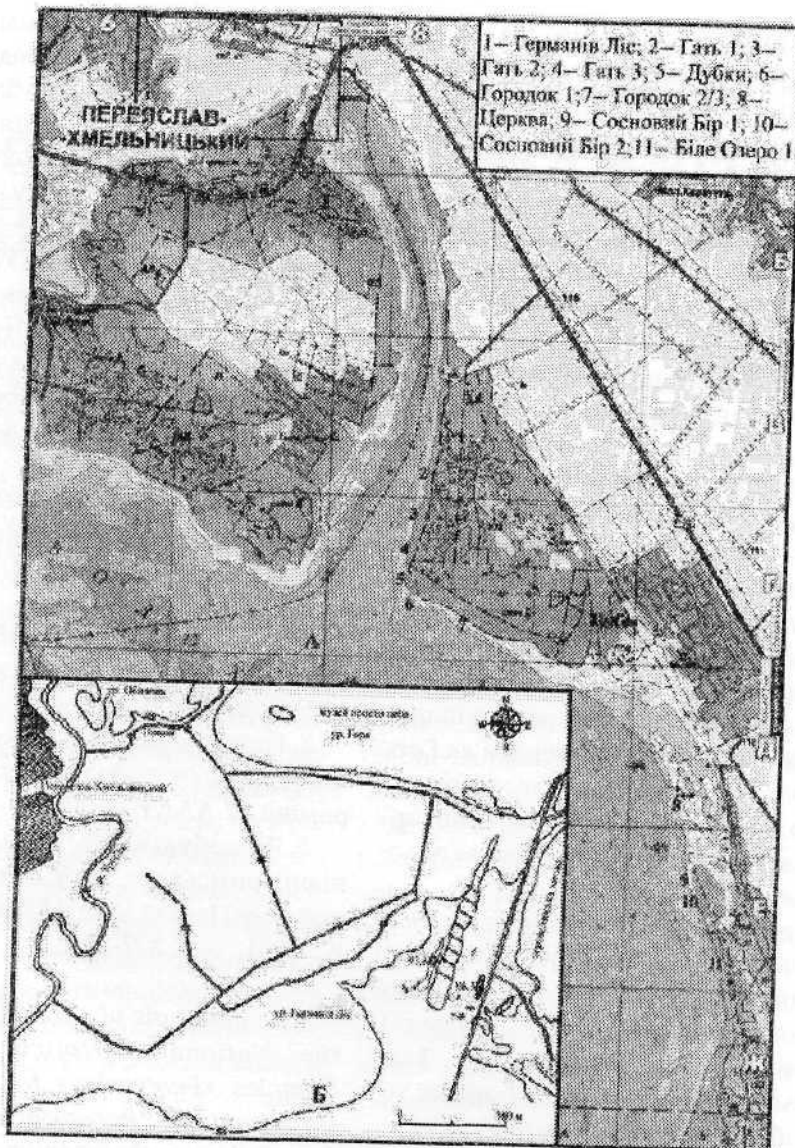


Рис. 1. А – карта розташування пам'яток лівобережжя Канівського водосховища;  
Б – ситуаційний план розміщення пам'ятки Германів Ліс

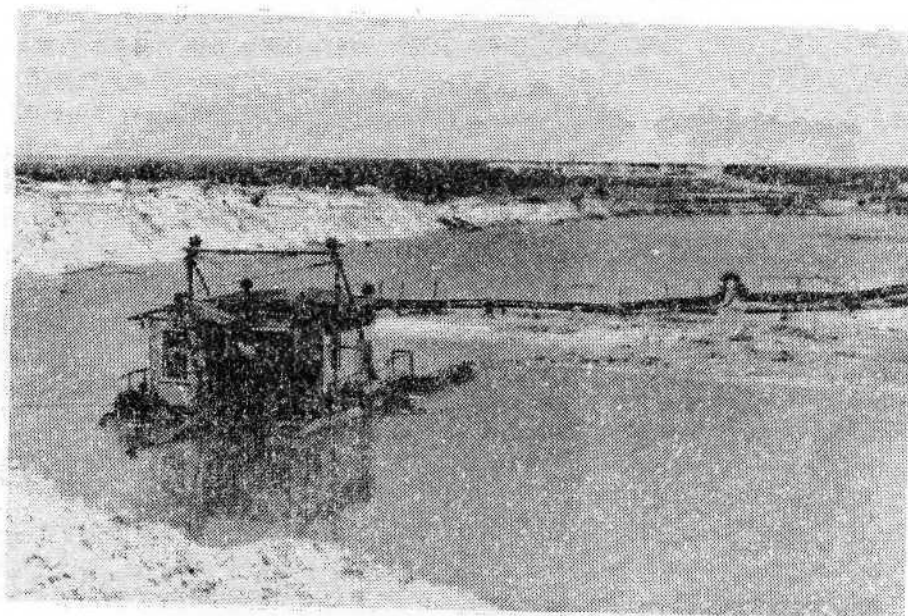


Рис. 2. Котлован земснаряда. 1970 р.

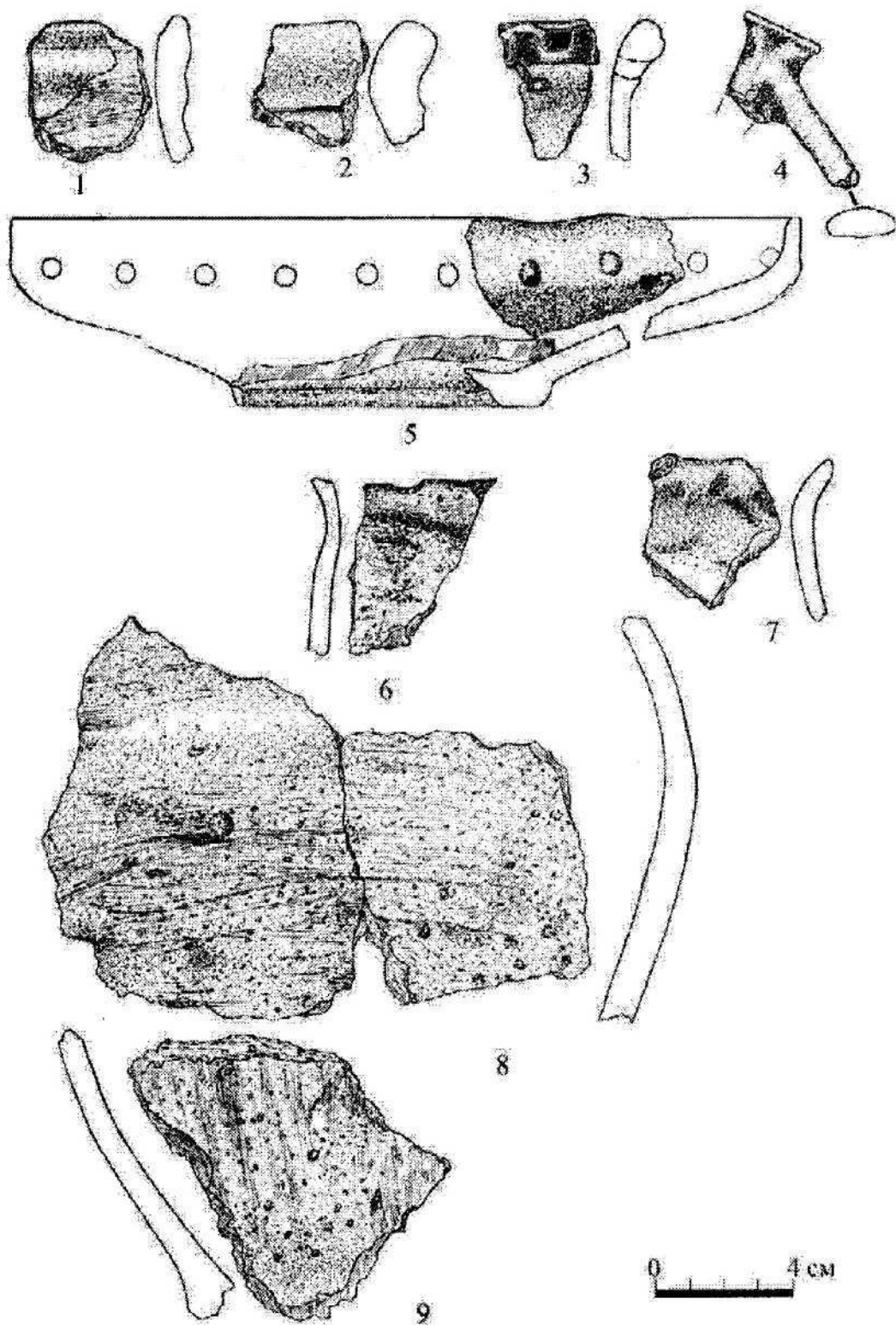


Рис. 3. Кераміка з пам'ятки Германів Ліс

## ЗМІСТ

### АРХЕОЛОГІЧНІ ДОСЛІДЖЕННЯ ПЕРЕЯСЛАВЩИНИ ТА СЕРЕДНЬОЇ НАДДНІПРЯНЩИНИ

<b>БЛОУСЬКО В.</b> ЗНАРЯДДЯ ПРАЦІ ДЛЯ ОБРОБІТКУ ГРУНТУ В МУЗЕЇ ТРИПІЛЬСЬКОЇ КУЛЬТУРИ НІЕЗ «ПЕРЕЯСЛАВ»	3
<b>ВОВКОДАВ С.</b> ОБЛІК ТА ЗБЕРЕЖЕННЯ АРХЕОЛОГІЧНИХ ПАМ'ЯТОК ЗАСОБАМИ ГЕОІНФОРМАЦІЙНИХ СИСТЕМ	9
<b>ІВАКІН В.</b> ТИПИ ПОХОВАЛЬНИХ СПОРУД НАСЕЛЕННЯ ДАВНЬОРУСЬКОГО КИЄВА XI-XIII СТ.	13
<b>КОЛИБЕНКО О., КОЛИБЕНКО О.</b> БОРИСОГЛІБСЬКА ТРАДИЦІЯ НА ІСТОРИЧНІЙ ПЕРЕЯСЛАВЩИНІ: ІСТОРИКО-АРХЕОЛОГІЧНИЙ ТА ТОПОНІМІЧНИЙ КОМЕНТАР	19
<b>РОЗДОБУДЬКО М., ЮРЧЕНКО О.</b> БАГАТОШАРОВА ПАМ'ЯТКА В УРОЧИЩІ ГЕРМАНІВ ЛІС ПОБЛИЗУ ПЕРЕЯСЛАВА	30
<b>СЕРГЄЄВА М.</b> КІСТЯНІ ДЕТАЛІ ОЗБРОЄННЯ З ВОЇНСЬКОЇ ГРЕБЛІ	34
<b>ТЕТЕРЯ Д.</b> НОВА ЗНАХІДКА ІКОНКИ-ПІДВІСКИ НА ТЕРИТОРІЇ ПЕРЕЯСЛАВЛЯ РУСЬКОГО	39
<b>ТОВКАЙЛО М., БУЗЯН Г., ТЕТЕРЯ Д., ЮРЧЕНКО О.</b> ПЕРЕЯСЛАВСЬКИЙ ДАВНЬОРУСЬКИЙ ГРУНТОВИЙ МОГИЛЬНИК. МАТЕРІАЛИ ДОСЛІДЖЕНЬ 2007 Р.	43
<b>ЧЕКАНОВСЬКИЙ А.</b> ЛІТОПИСНІ ПОВІДОМЛЕННЯ ПРО ТОПОГРАФІЮ КИЄВА IX-X СТ.	54

### ІСТОРИКО-КРАЄЗНАВЧІ ТА ДЖЕРЕЛОЗНАВЧІ ДОСЛІДЖЕННЯ ПЕРЕЯСЛАВЩИНИ ТА СЕРЕДНЬОЇ НАДДНІПРЯНЩИНИ

<b>БОЙКО Н.</b> БУКРИНСЬКА ЕПОПЕЯ АБО «НАША ПОМИЛКА»	56
<b>ГОНЧАРЕНКО О.</b> ОСВІТА В УКРАЇНІ ПЕРІОДУ НАЦИСТСЬКОЇ ОКУПАЦІЇ У КОНТЕКСТІ ДОКУМЕНТАЛЬНОЇ БАЗИ ДОСЛІДЖЕНЬ (1941-1944 рр.)	65
<b>ДЕМБІЦЬКИЙ С.</b> ПЕРЕЯСЛАВСЬКА РЕСПУБЛІКА 1917-Й РІК	76
<b>ДЕМУЗ І.</b> АНАТОЛІЙ ІВАНОВИЧ САВЕНКО - ПРЕДСТАВНИК НАЦІОНАЛІСТИЧНОЇ ТЕЧІЇ СУСПІЛЬНОГО РУХУ ПОЧАТКУ ХХ СТ.	79
<b>КАЛНОВИЧ Ю.</b> ОСОБЛИВОСТІ ПАСАЖИРСЬКИХ ПЕРЕВЕЗЕНЬ ТА ОПОРЯДЖЕННЯ ПОШТОВИХ ТРІЙОК В УКРАЇНІ У ХІХ СТОЛІТТІ	83
<b>КАПАСЬ І., НАГАЙКО Т.</b> ДЖЕРЕЛА ПО ВИВЧЕННЮ ІСТОРІЇ ПЕРЕЯСЛАВЩИНИ У РОКИ НАЦИСТСЬКОЇ ОКУПАЦІЇ	88
<b>КУКСА Н.</b> СТАРОЖИТНОСТІ ЧИГИРСЬКОГО КРАЮ В «ЗАПИСКАХ О ЮЖНОЙ РУСИ» ПАНТЕЛЕЙМОНА КУЛІША	95
<b>КУХАРЄВА Н.</b> ОКУПАЦІЙНІ НОВИНИ З «ПЕРЕЯСЛАВСЬКИХ ВІСТЕЙ»	98
<b>КУХАРЄВА Н., ВИШАРОВСЬКИЙ В.</b> ОСВІТА НА ПЕРЕЯСЛАВЩИНІ В 20 - ПОЧ. 30-Х РР. ХХ СТ.	105
<b>ЛИХОВИД Л.</b> ОСВІТА ПЕРЕЯСЛАВЩИНИ ЗА РОКИ НЕЗАЛЕЖНОЇ УКРАЇНИ (1991-2001)	111
<b>ЛУК'ЯНЕНКО Л.</b> ТРАДИЦІЙНІ ПРИРОДНІ СВЯТИНІ НА ПЕРЕЯСЛАВЩИНІ	115