

РАНЕСКИФСКОЕ ПОГРЕБЕНИЕ В КУРГАНЕ У СЕЛА КИТАЙГОРОД В ПРИОРЕЛЬЕ

© 2014 г. В.А. Ромашко*, С.А. Скорый**, Д.Г. Филимонов***

* Днепропетровский национальный университет им. Олеся Гончара

** Институт археологии НАН Украины, Киев (idanfirs@ukr.net)

*** Днепропетровский областной центр по охране историко-культурных ценностей

Ключевые слова: раннескифская культура, курган, погребение, Степь Северного Причерноморья.

Taking into consideration the small amount of early Scythian burials (7th – 6th centuries BC) in the steppe zone of the Northern Black Sea region, every new monument arouses considerable interest. The article presents the materials about destroyed burial of a Scythian warrior not far from the village Kitaigorod in Dnieper oblast (the Middle Oryel region, Dnieper Left bank Steppe). The preserved details of a funeral rites and a rare funeral kit, which contains painted table Milesian amphora and a gorytos clasp plated with gold, ornamented with the depictions of lions' heads are being analyzed thoroughly. The nearest analogue of the later find (the gorytos clasp) is famous to be found in the Melgunovsky burial. The artefacts allow dating the warrior's burial ground back to 610–600 years BC and see in it the burial place of one of the Early Scythian elitists.

Погребальные памятники эпохи скифской архайки (VII–VI вв. до н.э.) в северопричерноморской Степи относительно немногочисленны. По подсчетам В.Ю. Мурзина, в середине 80-х годов прошлого века их количество не превышало двух десятков (Мурзин, 1984. С. 12–20). Несколько позже речь шла о 24 архаических захоронениях (Бессонова, 1990. С. 28–39). За истекшие более чем 20 лет источниковая база раннего периода скифской культуры увеличилась незначительно: между Дунаем и Доном, т.е. в степном регионе Северного Причерноморья, их известно не более четырех десятков (Скорый, 2003. С. 27)¹, что в немалой степени объясняется снижением темпов полевых исследований курганов в постсоветское время. Поэтому введение в научный оборот каждого нового раннескифского захоронения продолжает иметь важное научное значение. К группе таких неординарных памятников принадлежит и публикуемое погребение, недавно выявленное в Среднем Приорелье, в Днепропетровском Степном Левобережье.

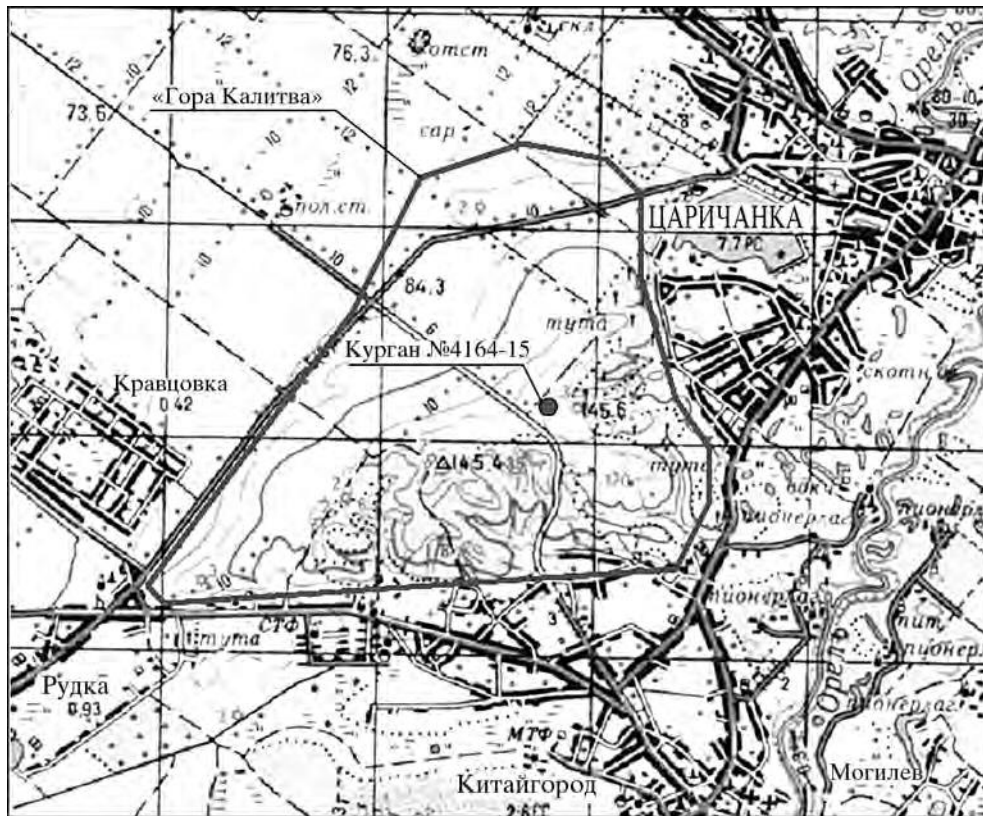
Весной 2011 г. сотрудником Днепропетровского областного центра по охране историко-культур-

ных ценностей Д.Г. Филимоновым проводились плановые работы по инвентаризации памятников археологии на горе Калитва в Царичанском р-не Днепропетровской обл. Гора расположена в пойме правого берега р. Орель между с. Китайгород и пгт. Царичанка. Она представляет собой геологическое образование, возникшее в результате складчато-чешуйчатых деформаций в периферийной части ледника, сформировавшегося во время Днепровского оледенения. Геологами Калитва рассматривается как один из грандиознейших объектов, характеризующих конечно-моренные образования самой южной части ледника. Площадь горы составляет 28 га, высота над уровнем поймы р. Орель – 81 м (Геологічні пам'ятки України, 2007). Она доминирует над окружающими ландшафтами на десятки километров. Расположенное на вершине горы плато интенсивно использовалось древним населением Приорелья в качестве места погребения соплеменников, о чем свидетельствует необычно плотная концентрация выявленных здесь курганов, формирующих несколько групп.

Среди них центральное положение занимает компактная группа из 28 насыпей (№ 4164 в Реестре памятников археологии в Днепропетровской обл.) (рис. 1), высоты которых составляют от 0.3 до 3 м. Большая часть насыпей группы распаивается.

На распаханной поверхности кургана № 4164-15, расположенного в 1.3 км к северу от северной окраины с. Китайгород, Д.Г. Филимоновым были найдены

¹ В работах некоторых авторов приводятся сведения о 54 (Поллидович, 1994. С. 189) или 60 (Алексеев, 2003. С. 115) архаических погребениях в степной зоне Северного Причерноморья. Однако это не соответствует действительности, так как в перечень раннескифских захоронений включаются памятники Нижнего Дона и Прикубанья, находящиеся за пределами собственно степного Северного Причерноморья.



Масштаб 1:50000

Рис. 1. Схема местоположения кургана № 4164–15 на горе Калитва близ Китайгорода.

плакированная золотом застежка горита, 17 бронзовых наконечников стрел, обломки гончарного сосуда и костей человека, происходившие, по всей видимости, из разрушенного погребения. Насыпь кургана компактна, ее диаметр равен 30, высота – 1.5 м.

В конце октября того же года сотрудниками Днепропетровского областного центра по охране историко-культурных ценностей и Днепропетровского национального университета место находки осмотрено повторно². На свежевспаханной поверхности насыпи вновь были обнаружены наконечники стрел, обломки керамики, костей человека и лошади, фрагменты истлевшего дерева, что свидетельствовало о том, что погребение продолжает разрушаться. В связи с этим на вершине кургана, в районе концентрации находок, был заложен раскоп площадью 3.2 × 2 м (рис. 2, 1). Грунт пахотного слоя, толщина которого составляла 0.25–0.3 м, при выборке тщательно просматривался и проверялся металлодетектором, в результате чего собраны все присутствующие в нем кости человека и лошади, обломки керамики и наконечники стрел, в том числе с сохранившимися древками.

² В работе принимали участие В.А. Ромашко, Д.Г. Филимонов, О.Н. Ярошкевич, А.В. Мишуста.

Непосредственно под пахотным слоем зафиксированы остатки деревянного погребального сооружения, составленного из брусков и досок. В положении *in situ* сохранились бедренная и берцовая кости человека (судя по ним и иному многочисленному антропологическому материалу, скелет принадлежал мужчине возмужало-зрелого возраста – *adultus-maturus*)³, часть лежавшей в анатомическом порядке конечности лошади (взрослая особь, полутонконогая)⁴, половина гончарного сосуда и остатки какого-то изделия, скрепленного бронзовыми заклепками (рис. 2, 1). Судя по отсутствию следов дерева в центральной части погребальной конструкции, погребение не только повреждено распашкой, но и ограблено в древности. Последнее подтверждается также тем, что среди собранных в пахотном слое костей человека отсутствуют кости

³ Мы признательны научному сотруднику Отдела биоархеологии Института археологии НАН Украины канд. ист. наук Л.В. Литвиновой за произведенное антропологическое изучение. Ею прослежена также искусственная обработка кости в области эпифизов на бедренной (нижний эпифиз) и большой берцовой (верхний эпифиз) кости.

⁴ Костные остатки определены палеозоологом, старшим научным сотрудником Отдела естественнонаучных методов Института археологии НАН Украины, канд. ист. наук О.П. Журавлевым, которому выражаем искреннюю благодарность.

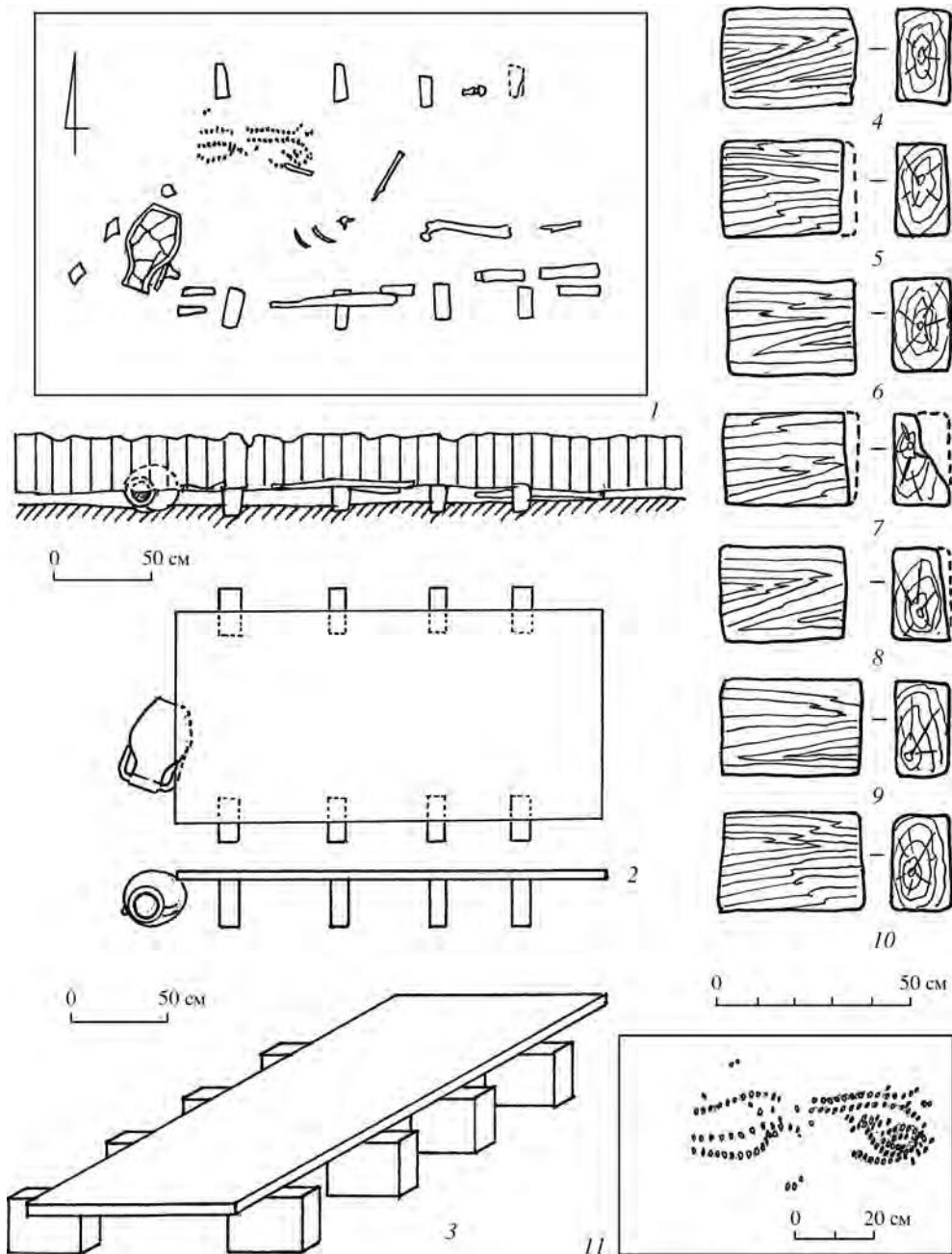


Рис. 2. Остатки впускного погребения в кургане: 1 – план-схема; 2–10 – детали погребального помоста; 11 – расположение бронзовых заклепок от горита *in situ*.

черепа, рук, позвонков и ребер, составляющих верхнюю часть скелета. Ниже остатков погребения, в северной части раскопа, зафиксирована верхняя часть материкового выброса, вероятно, связанная с основным погребением кургана.

Сохранившиеся неповрежденными при ограблении и распашке детали деревянной конструкции, кости скелета и инвентарь, позволяют в общих чертах воссоздать основные черты обрядности погребения в кургане на горе Калитва. Основу погребальной конструкции составляли восемь деревянных

брусков (сохранилось семь) размерами 0.35–0.38 × 0.25 × 0.14–0.15 м (рис. 2, 4–10), установленные на предварительно расчищенную и выровненную вершину древнего кургана. Бруски изготовлены из дуба⁵. Они образовывали два ряда, в которых бруски располагались симметрично по отношению друг

⁵ Определение пород дерева здесь и далее сделано старшим научным сотрудником, канд. ист. наук М.С. Сергеевой (Институт археологии НАН Украины), которой выражаем искреннюю признательность.

к другу. Расстояние между рядами равно 0.9–1.0 м, расстояние между брусками в ряду – 0.36–0.5 м. На бруски был положен деревянный помост, составленный из продольно расположенных досок. Особенности конструкции помоста зафиксировать не удалось. Судя по немногочисленным фрагментам досок и древесному тлену, сохранившимся по краям помоста, его размеры составляли около 2.2 × 1.1 м. Ряды брусков и помост ориентированы по оси восток–запад (рис. 2, 1–3). Погребенный лежал на помосте вытянуто на спине, черепом на запад. Слева от погребенного, на уровне черепа и груди, находилось какое-то изделие, от которого сохранилось несколько рядов бронзовых заклепок, лежавших на разной глубине в слое грунта толщиной 4–5 см. Длина изделия, устанавливаемая по расположению заклепок, примерно 65, ширина – 20–25 см (рис. 2, 11). В головах умершего, под помостом, лежал на боку, устьем на юг-юго-запад, гончарный сосуд (рис. 2, 2). Напутственная пища (часть туши лошади) также, вероятно, находилась за пределами помоста или под ним, у его северо-восточного угла. Большая часть костей, оставшихся от напутственной пищи, выпажана, на месте осталась только нижняя часть конечности лошади, лежавшая в анатомической целостности.

По завершении погребально-обрядовых действий над погребением была сооружена досыпка. Современное состояние насыпи не позволяет установить, был ли покойник просто засыпан грунтом, или над ним была возведена какая-либо надмогильная конструкция, например земляной или деревянный склеп.

Амфора столовая расписная

Половина ее сохранила свое первоначальное положение в захоронении, половина выпажана. Удалось собрать почти все обломки, в результате чего амфора полностью восстановлена⁶. Сосуд имеет приземистое, сильно расширяющееся в районе плечиков тулово, кольцевой, довольно широкий поддон, цилиндрическое горло с краем в виде раструба. Внешняя поверхность амфоры ангобирована белой глиной. Сосуд расписан красным лаком. Декор лучше всего сохранился на горле и верхней части плечиков, хуже – на корпусе, особенно в его нижней части. Орнаментальная роспись имеет следующий вид. Две довольно широкие полосы лака покрывают венчик, одна из них – частично захватывает верхнюю часть горла. Ниже, на горле, с двух сторон расположены прямоугольники, образован-

ные горизонтальными и вертикальными полосками разной ширины; посередине прямоугольники разделены горизонтальной волнистой линией. Участок верхней части тулова, между горлом и нижними прилепами ручек, декорирован лучеобразными, сильно вытянутыми треугольниками, направленными острыми углами вниз. Далее, по плечикам, находятся три горизонтальные широкие полосы. Ниже – две более узкие. Наконец, еще одна, плохо сохранившаяся полоса просматривается в нижней части тулова сосуда. Следы окраски лаком присутствуют и на поддоне. Ручки украшены орнаментом в виде лесенки – двумя длинными вертикальными полосками, пересеченными короткими горизонтальными.

Высота амфоры составляет 43.5, диаметр устья – 13.5–14, диаметр горла на уровне его соединения с корпусом – 11, диаметр корпуса – 29.5, поддона – 11 см (рис. 3, 1; 4, 1).

Горит и колчанный набор

Застежка от горита. Представляет собой круглый в сечении бронзовый стержень, обтянутый тонким золотым листом. В нижней части застежки, по стержню, отчетливо виден соединительный шов. Концы застежки оканчиваются стилизованными, но вполне узнаваемыми львиными головками. Уши животного плотно прижаты к голове, пасть открыта. Глаза переданы узкими глубокими щелями, что создает эффект прищура, нос и усы моделированы гравированными линиями. В средней части застежки расположен перехват с гладкой поверхностью для ременной петли. По обе стороны от него – по семь узких рельефных рубчиков. Поверхность застежки, особенно в районе рубчиков, покрыта бронзовым окислом, львиные головки потерты. Длина изделия равна 7.7 см, сечение стержня по краям – 1.4 × 1.1–1.2, по центру – 1.2 × 1 см. Сечение головок 2 × 1.8 см (рис. 3, 2; 4, 2).

Остатки горита. Представлены довольно многочисленными заклепками (101 экз.), изготовленными из обрезков бронзовой проволоки сечением 0.15 см. Края обрезков расклепаны. Длина заклепок разная: 0.3–0.7 см (рис. 3, 45; 4, 9–12). Ни деревянной основы предмета, ни кожаного (?) покрытия, увы, не сохранилось. Тем не менее, расположение значительной части заклепок *in situ* позволяет вполне однозначно считать их металлическими деталями горита – т.е. футляра для лука, имеющего специальное отделение для стрел. По-видимому, заклепки выполняли как крепежную, так и декоративную функцию. Их расположение фиксирует следующие размеры горита: ориентировочная длина не менее 65, ширина до 25, толщина до 5 см.

⁶ Реставрация вещевого комплекса погребения проведена сотрудником Отдела археологии Днепропетровского национального исторического музея Ю.Ю. Фаныгиным. Фотографии к публикации подготовлены А.В. Андросовым.

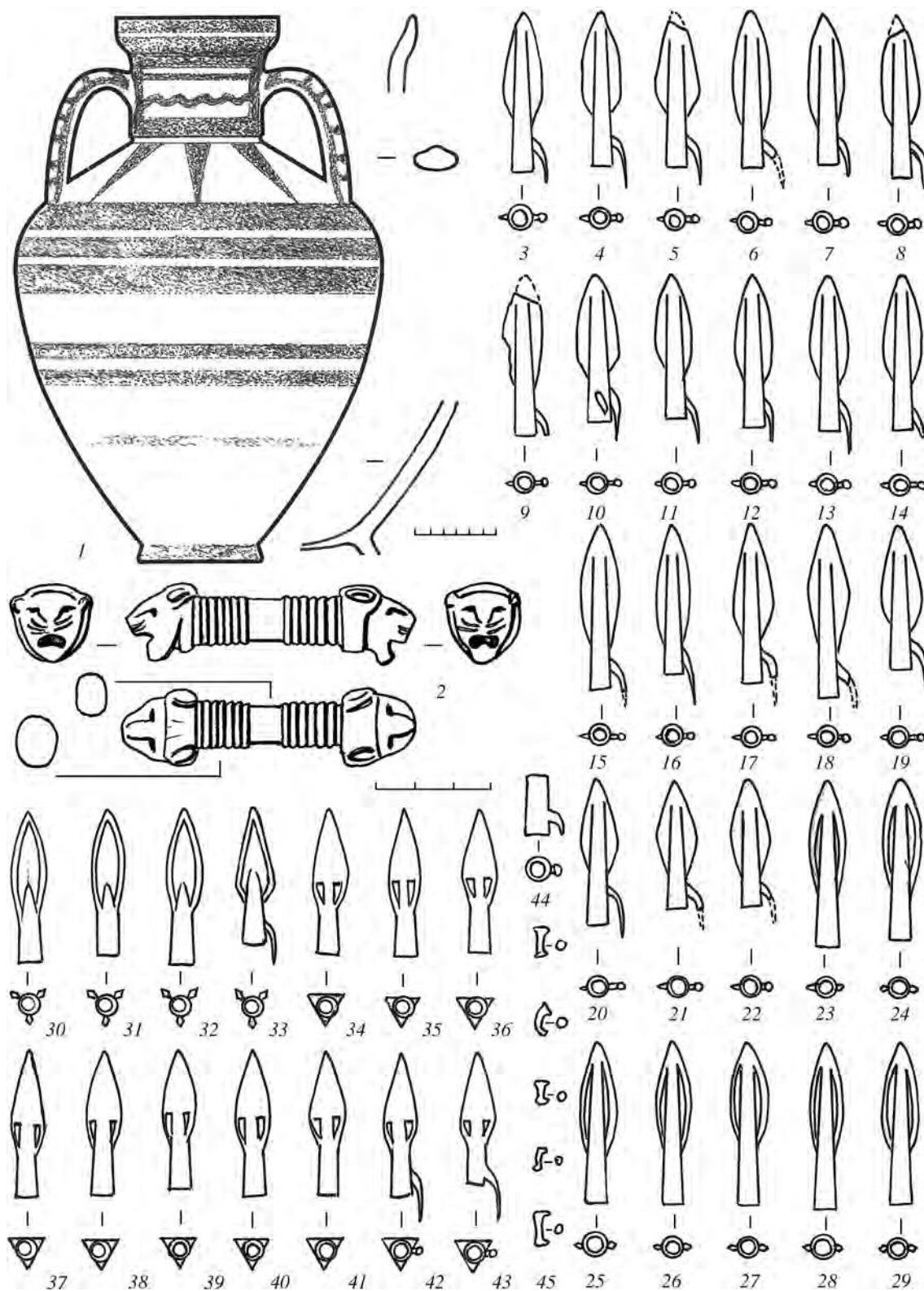


Рис. 3. Инвентарь захоронения: 1 – расписная столовая амфора; 2 – бронзовая, плакированная золотом застежка от горита; 3–44 – бронзовые наконечники стрел; 45 – бронзовые заклепки от горита.

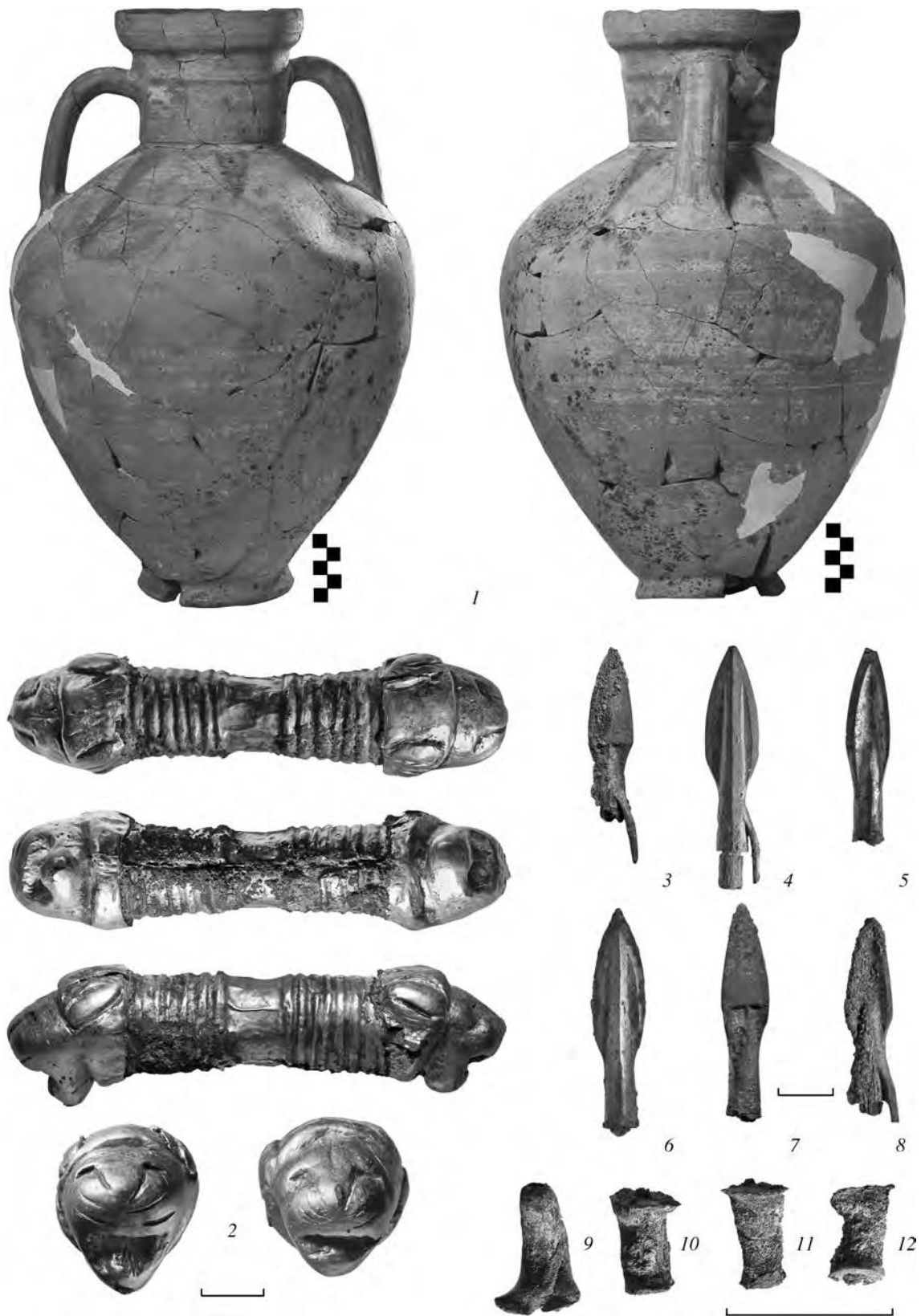


Рис. 4. Фотоиллюстрации находок: 1 – столовая расписная амфора; 2 – застежка от горита; 3–8 – наконечники стрел; 9–12 – заклепки от горита.

Колчанный набор. Сохранилось 42 (типологически определяется 41) двухлопастных, трехлопастных и трехгранных бронзовых наконечника стрел, составляющих шесть типов.

Двухлопастные наконечники (27 экз.) представлены двумя основными типами:

Тип 1. Наконечники без шипов, с лавролистной или слегка ромбической головкой и высокой втулкой (7 экз.). На одном из экземпляров – следы литейного брака в виде отверстия в нижней части втулки. Высота наконечников – 4.3–4.5 см (рис. 3, 23–29; 4, 6).

Тип 2. Наконечники с лавролистной или ромбовидной головкой, довольно высокой втулкой и шипом в ее нижней части (20 экз.). Различия контура головки объясняются, скорее всего, не типологическими особенностями наконечников, а степенью обработки или заточки ее на абразивах. Вероятно, наконечники отливались в аналогичных формах. Изменение же формы пера, а иногда и размеров наконечников, связано с их дальнейшей эксплуатацией. На некоторых экземплярах – следы литейного брака в виде отверстий на втулках. Высота наконечников варьирует от 3.3 до 4.5 см (рис. 3, 3–22; 4, 4).

Трехлопастные наконечники (4 экз.) включают 2 типа:

Тип 3. Наконечники с лавролистной головкой и довольно высокой втулкой (3 экз.). Высота 3.9–4.1 см (рис. 3, 30–32; 4, 5).

Тип 4. Наконечник с остролистной головкой, высокой втулкой и шипом в ее нижней части. Высота экземпляра 3.5 см (рис. 3, 33; 4, 8).

Трехгранные наконечники (10 экз.) также представлены двумя типами:

Тип 5. Наконечники с лавролистной головкой, украшенной в нижней части углублениями, и довольно высокой втулкой (8 экз.). Высота 3.7–3.9 см (рис. 3, 34–41; 4, 7).

Тип 6. Аналогичные по форме наконечники, но с шипом в нижней части втулки (2 экз.). Высота 3.5 и 3.8 см (рис. 3, 42, 43; 4, 3).

Все указанные наконечники имели практически одинаковый внутренний диаметр втулки – до 0.3 см. От одного из экземпляров сохранилась лишь втулка с шипом в нижней части, в связи с чем точное типологическое определение наконечника невозможно (рис. 3, 44). Практически у всех наконечников, во втулках – остатки древков. По данным ксилотомического анализа, они изготовлены из березы.

К числу интереснейших сохранившихся предметов вещевого комплекса, безусловно, принадлежит расписная столовая амфора, являющаяся южно-ионийским импортом. Подобные амфоры производил Милет. По типологии Р.М. Кука и П. Дюпона, сосуд относится к типу “g” ранних милетских столовых амфор. Сравнительно недавно время подобных сосудов определяли первой половиной VI в. до н.э. (Cook, Dupont, 1998. P. 170, 171. Fig. 23, 7 “g”). Бесспорно, ближайшей аналогией амфоре из Китайгорода в Северном Причерноморье является сосуд из кургана № 2 (погребение № 10) могильника Бушуйка близ с. Высочино на Нижнем Дону (рис. 5, 1) (Беспалый, Парусимов, 1991. С. 192, 193. Рис. 6, 20). Амфора из Бушуйки, в основном сходная по всем метрическим параметрам и декору с сосудом из Китайгорода, имеет лишь меньшую высоту – 37.3 см. Этот сосуд в свое время был отнесен к керамической продукции северо-ионийских центров и датирован серединой VI в. до н.э. (Беспалый, Парусимов, 1991. С. 194). Позже В.П. Копылов, со ссылкой на Р.М. Кука и П. Дюпона, определил ее в качестве милетского импорта первой половиной VI в. до н.э. (Копылов, 2000. С. 158).

Однако новейшие исследования в области изучения архаической греческой керамики и милетских амфор, в частности, вносят уточнения в датирование данной продукции. Морфологические особенности китайгородской и бушуйской амфор позволяют отнести их к типу Mile A Id = SiA Id милетских сосудов, время которых ныне определяется в рамках 610–580 гг. до н.э. (Seifert, 2004. Taf. 140. Kat. 102, 103)⁷. Стоит также подчеркнуть, что орнамент в виде лучей, украшавших верхнюю часть сосудов из Китайгорода и Бушуйки, хорошо известен на милетских ойнохоях стиля MWG II, найденных, например, на Березани и относящихся к концу VII (Чистов, 2006. С. 64, 104, 115. Ил. 24, 3), рубежу VII–VI вв. до н.э. (Rosamentir, Solovyov, 2006. S. 111. Abb. 9). Продолжает бытовать подобный орнамент и в более позднее время – в первой половине VI в. до н.э. (Борисфен-Березань, 2005. Кат. 21, 28).

Нужно подчеркнуть, что целый экземпляр расписной столовой милетской амфоры встречен в Северном Причерноморье впервые.

Застежка от горита из Китайгорода пополняет, в общем, небольшой перечень плакированных золотом предметов аналогичного назначения, найден-

⁷ Сердечно благодарим ведущего научного сотрудника Отдела античной археологии Института археологии НАНУ, д-ра ист. наук А.В. Буйских за любезную консультацию при изучении данного сосуда.

ных на довольно значительной территории. Всего таких изделий известно семь.

1. Застежка из кургана № 406 у с. Журовка, в южной части Днепровского Лесостепного Правобережья (рис. 5, 3), время которого определяется второй половиной VII в. до н.э. (Ковпаненко, Бессонова, Скорый, 1989. С. 163) или третьей четвертью указанного столетия (Галанина, 1997. С. 186).

2. Застежка из Мельгуновского (Литого) кургана на пограничье Правобережной Степи и Лесостепи (рис. 5, 2), который датируется рубежом VII–VI вв. до н.э. (Мурзин, 1984. С. 19, 20), концом VII в. до н.э. (Черненко, 1981. С. 25), а в последнее время – 650–600 гг. до н.э. (Алексеев, 2003. С. 295).

3. Застежка из погребения № 81 кургана на Темир-Горе, близ Керчи (Восточный Крым) (рис. 5, 4), убедительно датируемого 40–30-ми годами VII в. до н.э. (Алексеев, 2003. С. 295; Вахтина, 2004. С. 209).

4–6. Три застежки из курганов группы Келермес на Кубани – № 1 / 1903; №№ 3, 4 (?) / 1904 (раскопки Д.Г. Шульца) (рис. 5, 5–7), датируемых серединой – второй половиной VII в. до н.э. (Галанина, 1997. С. 186, 190).

7. Застежка из кургана № 6 у с. Обиточное в Приазовье (бывш. Ногайск) (рис. 5, 8), относимого ко времени келермесского кургана № / 1903 (раскопки Д.Г. Шульца) (Яценко, 1959. С. 50) или в абсолютных датах – к третьей четверти VII в. до н.э. (Галанина, 1997. С. 186).

До находки в кургане у Китайгорода было известно только четыре застежки, концы которых оформлены в зооморфном стиле. На мельгуновском экземпляре (длина застежки 7.5 см) и застежке из кургана № 6 у с. Журовка (длина 7.9 см) – это львиные головки (Придик, 1913. С. 20. Рис. 14; Бобринской, 1905. С. 31), в келермесском кургане № 3/1904 (длина застежки 8.6 см) – бараньи головки (Галанина, 1997. Табл. 4, 34; 13, 34), кургане № 4 (?) / 1904 также Келермесской группы – стилизованные копыта (Галанина, 1997. Табл. 13, 68). Впрочем, нельзя исключать, что застежка с деформированными концами из кургана на Темир-Горе (Яковенко, 1972. С. 262. Рис. 1, 2) была первоначально подобна мельгуновской, т.е. украшена стилизованными львиными головками (Галанина, 1997. С. 186). Остальные два экземпляра, происходящие из келермесского кургана № 1 / 1903 (длина застежки 6.7 см) (Галанина, 1997. Табл. 13, 7) и кургана № 6 у с. Обиточное (длина застежки 7 см) (Яценко, 1956. С. 163. Рис. 6), различаясь в некоторых деталях, подобны друг другу по наличию выступающих по краям валиков.

Несомненно, ближайшей аналогией застежке из Китайгорода, с учетом украшения концов львиными головками, а поверхности – рифлеными рубчиками, является мельгуновский экземпляр. К тому же у него близкие размеры: длина 7.5 см (длина китайгородской застежки 7.7 см). Застежка из кургана № 406 у с. Журовка, также с львиными головками, имеет, в отличие от мельгуновской и китайгородской застежек, не рубчатую поверхность палочки, а гладкую. Вместе с тем по общей пропорции застежке из Китайгорода (рис. 3, 2) бесспорно близка застежка из кургана № 4 (?) Келермесской группы, украшенная по концам бараными головками (рис. 5, 5).

Приведенные ориентировочные размеры горита из Китайгорода (длина до 65, ширина до 25 см) также вполне укладываются в представления о размерах архаических горитов. Например, достаточно точные размеры установлены для горита из погребения № 2 кургана Репяховатая Могила в бассейне р. Тясмин, в Днепровском Лесостепном Правобережье, относящегося к концу VII – началу VI в. до н.э. (Полін, 1987. С. 26, 27). Его длина составляла около 63–65, ширина – до 35 см (Клочко, 1977. С. 51).

Сохранившиеся бронзовые наконечники (типы 1–6) – двухлопастные с лавролистной или в определенной степени ромбовидной головками, с шипом или без шипа на втулке, трехлопастные с лавролистной головкой, с шипом или без шипа, трехгранные с лавролистной головкой, с шипом или без шипа на втулке – вполне свойственны колчанам наборам второй половины VII – начала VI в. до н.э. В качестве нескольких примеров можно указать наконечники из погребений в курганах Лесостепи (Репяховатая Могила; курган № 38 у с. Гуляй-Город; Старшая Могила) (Ильинская и др., 1980. С. 36. Рис. 6, 1–5, 12–14, 16–30. С. 45. Рис. 13, 2, 3, 14–17; Ильинская, 1975. Табл. II, 2–11, 15–19; Ильинская. 1968. Табл. II, 26–39) и Степи (Мельгуновский курган; курган № 3 у с. Подгородное; курган № 3, погребение № 10 могильника Бушуйка у с. Высочино) (Придик, 1911. С. 18, 19; Мурзин, 1984. С. 15. Рис. 3, 5; Беспалый, Парусимов, 1991. С. 189. Рис. 6, 14, 15).

Итак, несмотря на ограбление захоронения, мы располагаем достаточными материалами для определения его даты. Напомним, что хронологическая позиция импортной милетской столовой амфоры находится в пределах 610–580 гг. до н.э. Бронзовые наконечники стрел относятся к типам, бытовавшим со второй половины VII до начала VI в. до н.э. Вместе с тем все бронзовые застежки, плакированные золотом, в том числе украшенные по краям стилизованными головками львов (ближайшая ана-

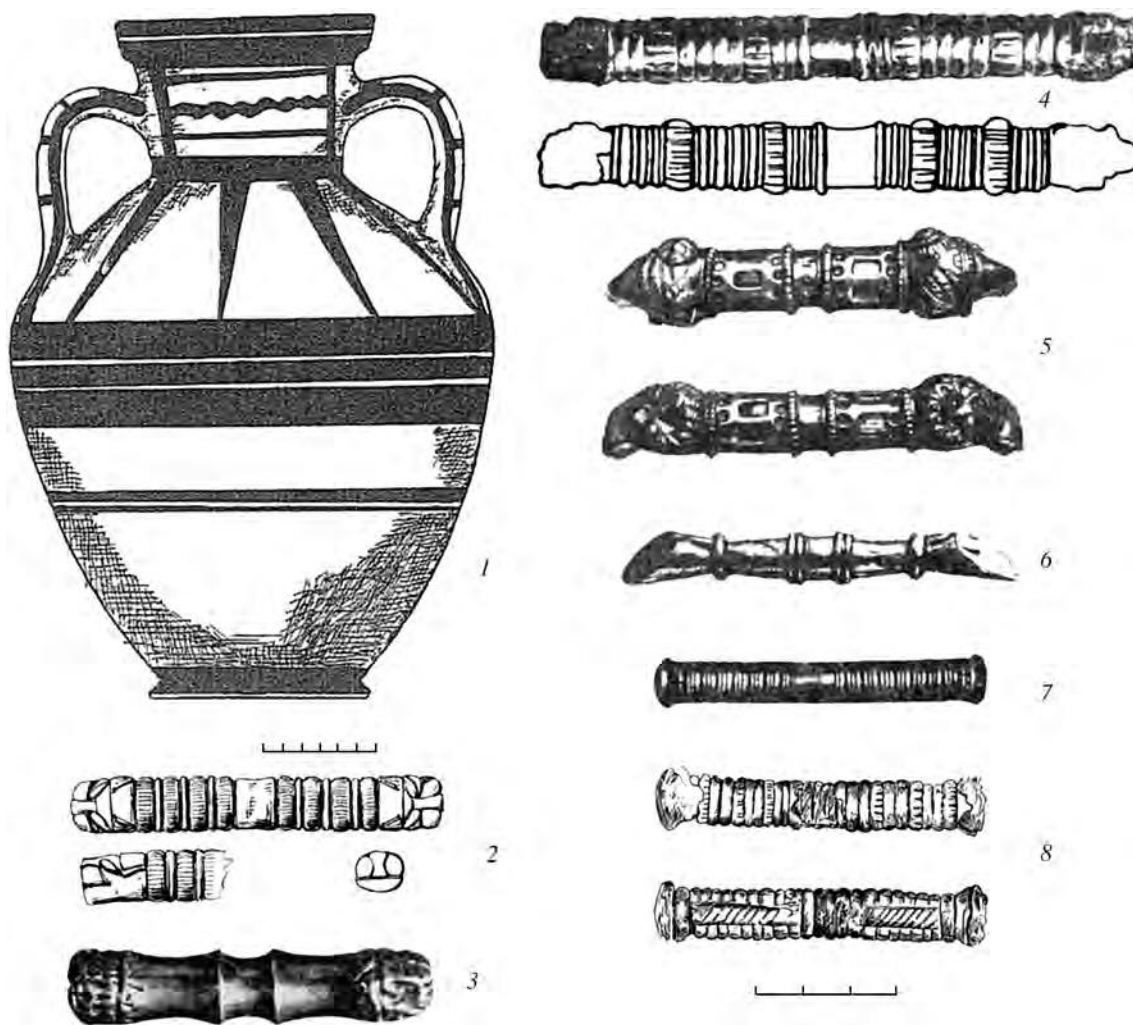


Рис. 5. Аналогии находкам из погребения в кургане близ Китайгорода: 1 – амфора из кург. № 2 могильника Бушуйки близ с. Высочино; 2–8 – застёжки от горитов из курганов: Мельгуновского (2); № 406 у с. Журовка (3), на Темир-Горе (4), группы Келермесских (5–7), № 6 у с. Обиточное (8).

логия китайгородской находке – из Мельгуновского кургана) происходят из погребальных комплексов, надежно датированных второй половиной – концом VII в. до н.э.

Учитывая это обстоятельство и нижние хронологические рамки милетской амфоры, у нас есть достаточно оснований определить дату погребения в Китайгороде 610–600 гг. до н. э.

Захоронение мужчины-воина в кургане у Китайгорода совершенно с соблюдением канонов, свойственных раннескифскому погребальному обряду северопричерноморской Степи: покойник лежал вытянуто на спине, головой на запад. Действительно, в архаических скифских захоронениях степного Северного Причерноморья покойники чаще всего располагаются вытянуто на спине, хотя и встречаются иногда положение на боку и элементы скорченности (Мурзин, 1984. С. 53, 54; Бессонова, 1990.

С. 28; Ольховский, 1991. С. 58). В равной степени характерным для скифского обряда захоронения является и доминирование западной ориентировки, иногда с определенными отклонениями к северу или югу (Мурзин, 1984. С. 54; Бессонова, 1990. С. 27; Ольховский, 1991. С. 58).

Стоит отметить, что амфора в Китайгородском погребении (половина корпуса ее сохранилась *in situ*) располагалась в головах покойника, т.е. так же, как и ее аналогия в захоронении № 10 кургана № 3 могильника Бушуйка (Беспалый, Парусимов, 1991. С. 191. Рис. 7, 4. С. 193), что также можно рассматривать как элемент обрядности.

Как уже указывалось, неизвестно, что представляло собой скифское погребальное сооружение в китайгородском кургане. Ясно лишь одно: покойник, судя по всему, размещался на деревянном

помосте, на выровненной горизонтально насыпи более древнего кургана.

Для раннескифского периода свойственно многообразие типов погребальных сооружений, в том числе в насыпи и на уровне древнего горизонта (Мурзин, 1984. С. 49; Бессонова, 1990. С. 20–22; Ольховский, 1991. С. 56). Помост, остатки которого зафиксированы в китайгородском захоронении, функционально вполне сопоставим с известными в скифской погребальной практике деревянными настилами-ложами (Ольховский, 1991. С. 58, 67, 105). Их доски нередко располагались на специальных поперечных лагах, выполняющих то же назначение, что и бруски помоста, – поддерживать и возвышать настил над горизонтальной поверхностью. Деревянные настилы, ложа (иногда их также называют “щитами” и “помостами”) свойственны для захоронений среднего и высшего слоя скифского населения (Ольховский, 1991. С. 105).

Разумеется, судить о социальном статусе мужчины, погребенного в могиле, которая подверглась ограблению и разрушению, непросто. Тем не менее, отдельные факты позволяют предположить, что воин, похороненный в кургане близ Китайгорода, принадлежал к скифской элите. Об этом свидетельствует не только и не столько обнаруженная в захоронении милетская расписная амфора, возможно, наполненная дорогим вином (вспомним, что погребение в Бушуйке, где была подобная амфора, по иному сопровождающему инвентарю в целом довольно скромное), а в первую очередь наличие застежки от горита, плакированной золотым листом.

В литературе неоднократно отмечалось, что подобные застежки, бесспорно, являются вещами престижного характера и маркируют скифские погребения весьма высокого социального ранга (Бессонова, 1990. С. 34; Галанина, 1997. С. 186). Сказанное прекрасно подтверждается материалами Келермесских и Мельгуновского курганов, в которых были обнаружены такие предметы. Да и захоронение в кургане № 406 у с. Журовка в украинской Лесостепи, несмотря на ограбление, сохранило значительное количество разнообразных вещей, свидетельствующих о знатности покойника. О принадлежности к элитарной группе скифского общества мужчины, некогда погребенного в кургане у Китайгорода, говорит и наличие специального погребального помоста для покойника.

В заключение хотелось бы отметить следующий нюанс. Новая находка южно-ионийской расписной столовой амфоры в раннескифском воинском захоронении в кургане близ Китайгорода в Приорелье вполне подтверждает справедливость недавно вы-

сказанной мысли о том, что «на сегодняшний день архаическая художественная керамическая продукция Милета, “метрополии 100 городов”, для района Северного Причерноморья наиболее выразительно представлена отнюдь не в греческом, а в варварском мире» (Вахтина, 2004. С. 208, 209).

СПИСОК ЛИТЕРАТУРЫ

- Алексеев А.Ю.* Хронография Европейской Скифии VII–IV веков до н.э. СПб.: Изд-во ГЭ, 2003. 416 с.
- Беспалый Е.И., Парусимов И.Н.* Комплексы переходного и раннескифского периодов на Нижнем Дону // СА. 1991. № 3. С. 179–195.
- Бессонова С.С.* Скифские погребальные комплексы как источник для реконструкции идеологических представлений // Обряды и верования древнего населения Украины / Ред. В.М. Зубарь Киев: Наук. думка, 1990. С. 17–39.
- Бобринской А.А.* Отчет о раскопках, произведенных в 1903 г. в Чигиринском уезде Киевской губ. // ИАК. Вып. 14. СПб.: Типография Главного управления уделов, 1905. С. 1–43.
- Борисфен-Березань. Начало античной эпохи в Северном Причерноморье. Каталог выставки / Ред. С.Л. Соловьев. СПб.: Изд-во ГЭ, 2005. 151 с.
- Вахтина М.Ю.* О начале распространения южно-италийского керамического импорта в варварском мире Северного Причерноморья // Боспорский феномен: проблемы хронологии и датировки памятников. Ч. 2. СПб.: Изд-во ГЭ, 2004. С. 204–211.
- Галанина Л.К.* Келермесские курганы. “Царские” погребения раннескифской эпохи. М.: Палеограф, 1997. 316 с.
- Геологічні пам’ятки України: в 4-х томах / Ред. В.І. Калінін, Д.С. Гурський. Т. II. Київ: Державна геологічна служба, 2007. 320 с.
- Ильинская В.А.* Скифы Днепровского Лесостепного Левобережья (курганы Посулья). Киев: Наук. думка, 1968. 203 с.
- Ильинская В.А.* Раннескифские курганы бассейна р. Тясмин. Киев: Наук. думка, 1975. 224 с.
- Ильинская В.А., Мозолевский Б.Н., Тереножкин А.И.* Курганы VI в. до н.э. у с. Матусов // Скифия и Кавказ / Ред. А.И. Тереножкин. Киев: Наук. думка, 1980. С. 31–63.
- Клочко В.И.* Новые данные о типах скифских горитов и колчаных наборах VI в. до н.э. // Новые исследования археологических памятников на Украине / Отв. ред. В.Д. Баран. Киев: Наук. думка, 1977. С. 47–54.
- Ковпаненко Г.Т., Бессонова С.С., Скорый С.А.* Памятники скифской эпохи Днепровского Лесостепного Правобережья. Киев: Наук. думка, 1989. 335 с.

- Копылов В.П.* Население дельты Дона в V–IV вв. до н.э. // Скифы и сарматы в VII–III вв. до н. э.: палеоэкология, антропология и археология / Отв. ред. В. И. Гуляев, В.С. Ольховский. М.: ИА РАН, 2000. С. 157–166.
- Мурзин В.Ю.* Скифская архаика Северного Причерноморья. Киев: Наук. думка, 1984. 134 с.
- Ольховский В.С.* Погребально-поминальная обрядность населения Степной Скифии (VII–III вв. до н.э.). М.: Наука, 1991. 256 с.
- Полидович Ю.Б.* К характеристике курганного погребального обряда Степной Скифии архаического периода // Тез. докл. междунар. конф. “Проблемы скифо-сарматской археологии Северного Причерноморья”. Запорожье, 1994.
- Полін С.В.* Хронологія ранньоскіфських пам’яток // Археологія. 1987. № 59. С. 17–36.
- Придик Евг.* Мельгуновский клад 1763 года. МАР. Вып. 31. 1911. 24 с.
- Скорый С.А.* Скифы в Днепровской Правобережной Лесостепи (проблема выделения иранского этнокультурного элемента). Киев: Институт археологии НАН Украины, 2003. 161 с.
- Черненко Е.В.* Скифские лучники. Киев: Наук. думка, 1981. 167 с.
- Чистов Д.Е.* Работы на острове Березань археологической экспедиции Государственного Эрмитажа в 2004 г. // Материалы Березанской (Нижебугской) античной археологической экспедиции. Т. 1. СПб.: Изд-во ГЭ, 2006. С. 56–112.
- Яковенко Э.В.* Курган на Темир-Горе // СА. 1972. № 3. С. 259–267.
- Яценко И.В.* Скифские погребения близ Ногайска (по материалам раскопок Н.И. Веселовского в 1887 г.) // ВДИ. 1956. № 1. С. 161–163.
- Яценко И.В.* Скифия VII–V веков до нашей эры. Тр. ГИМ. Вып. 36. 1959. 119 с.
- Cook R.M., Dupont P.* East Greek Potery. L.; N.Y., 1998.
- Posamentir R., Solovyev S.* Zur Herkunftsbestimmung archaisch-ostgriechisch Keramik: die Funde aus Berezan in der Eremitage von St.Petersburg // IM. 2006. Bd. 56. P. 103–128.
- Seifert M.* Herkunftsbestimmung archaischer Keramik am Beispiel von Amphoren aus Milet // BAR Int. Ser. 1233. L.: Archaeopress, 2004.

