

# Основні підсумки сучасного дослідження кургану Чортотлик

Мурзін В. Ю., Ролле Р.

Курган Чортотлик — одна з найяскравіших пам'яток скифської культури IV ст. до н. е., знаходився поблизу с. Чкалове Нікопольського району Дніпропетровської області. Своєю широкою, справді всесвітньої слави, він набув після розкопок, проведених видатним російським археологом і істориком І. Є. Забеліним у 1862-1863 рр. В ході цих робіт була знята центральна частина величезного курганного насипу, що досягав 20 м у висоту, і відкрита гробниця, яка являла собою досить складну споруду (рис. 1, 1).

Вона складалась з глибокої (11 м від рівня давнього горизонту) прямокутної вхідної ями, по кутах якої вгору були споруджені камери-ніші. В північно-західній камері-ніші було виявлено поховання знатної жінки, що мала численні золоті прикраси. Біля західної стінки камери трапились чотирнадцять амфор для вина і набір срібного посуду — лутерій, черпак, а також відома срібна амфора — справжній шедевр давнього ювелірного мистецтва. Тут же був виявлений скелет молодого слуги-виночерпця. В північно- і південно-східних камерах-нішах знайдені дорожочні убори «цариці», побутові предмети, залишки шкіряних сагайдаків зі стрілами та інше. В південно-західній камері-ніші були поховані двоє чоловіків з різноманітним набором наступального (списи, мечі, сагайдачні набори) та захисного (бойові пояси, поножі) озброєння. До північно-західної камери-ніші прилягало ще одне підземелля у вигляді великої (близько 7×5 м) камери (приміщення V за І. Є. Забеліним), поєднаної з північно-західною камерою-нішею вузьким, близько 1,5 м шириною, лазом. Жодних слідів іншої вхідної ями, яка могла б бути пов'язана з цією камерою, І. Є. Забеліним не виявлено. Незважаючи на її пограбування через спеціальний, пробитий в материк хід, що починався біля північного краю курганного насипу, поховання чоловіка, яке знаходилось тут, було зруйноване не повністю. Зокрема, І. Є. Забеліну вдалося виявити три ніші, де зберігався розшитий золотими бляшками одяг, мечі в розкішних золотих піхвах, бронзові набірні пояси, святковий посуд і т. д.

В західній частині кургану виявлено три кінські могили, де були поховані 11 коней, і дві могили «конюхів», одночасові з центральною гробницею<sup>1</sup>.

Хоча різні аспекти вивчення кургану Чортотлик і виявленого в ньому інвентаря висвітлюються в численних спеціальних і ряді узагальнюючих праць<sup>2</sup>, деякі важливі деталі його конструкції і влаштування поховальних споруд не достатньо ясні. Жваву дискусію викликало навіть питання про кількість гробниць — одна чи дві — були насправді відкриті І. Є. Забеліним. Підставами для такої дискусії були залишені після розкопок незайманими останці курганного насипу, висота яких досягала 8 м, які могли дійсно ховати ще одну вхідну яму, пов'язану з камерою V, що прилягала до північно-західної камери-ніші центральної гробниці. На цю думку настановувала і та обставина, що північно-західна ніша і розташована поряд з нею камера V були поєд-

<sup>1</sup> ДГС.— II.— СПб, 1872.— 118 с.

<sup>2</sup> У нас немає можливості згадати основні праці, присвячені цьому питанню. Відзначимо лише, що матеріали Чортотлика з розкопок І. Є. Забеліна останнім часом успішно вивчає А. Ю. Алексєєв та ін. (Алексєєв А. Ю. Чортотликский курган и его место среди погребений скифской знати IV—начала III вв. до н. э.: Автореф. дис. ... канд. истор. наук.— Л., 1982.— 21 с.; Алексєєв А. Ю. О месте Чортотлыкского кургана в хронологической системе погребений скифской знати IV—III вв. до н. э. // АСГЭ.— 1984.— № 25.— С. 63-75).

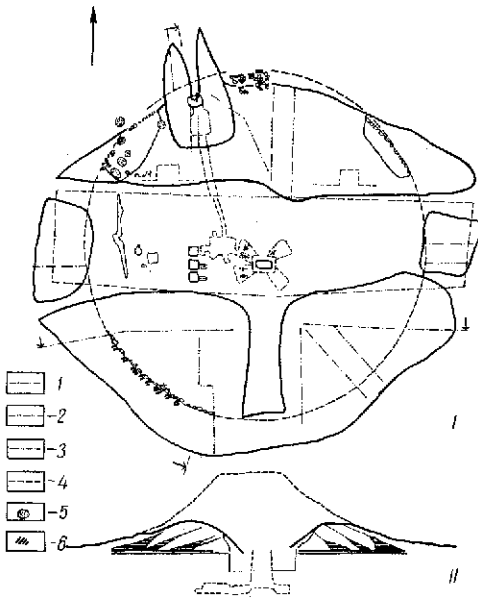


Рис. 1. Загальний план кургану Чортомлик і стратиграфія його курганного насипу: I — загальний план; II — стратиграфія курганного насипу. Умовні знаки: 1 — розкопки 1979 р.; 2 — розкопки 1981 р.; 3 — розкопки 1983 р.; 4 — розкопки 1984 р.; 5 — скупчення амфор; 6 — скупчення кісток тварин.

бітниками експедиції були антропологи С. І. Круц і М. Шульц, а також інженери В. Херц і М. М. Ієвлев.

Основні завдання експедиції були такі: вивчення стратиграфії курганного насипу Чортомлика, з'ясування взаємозв'язку відкритих І. Є. Забеліним поховальних споруд, пошук впускних поховань, можливо, розташованих під остцями Чортомлика.

Крім цього, експедицією досліджені скіфські кургани навкруги Чортомлика. Так, лише в 1983-1986 рр. розкопано близько 60 курганів V-IV ст. до н. е.

Дана публікація присвячена короткому викладу основних підсумків дослідження кургану Чортомлик.

Стратиграфія курганного насипу була простежена в 12 розрізах, прокладених через останці кургану в усіх можливих напрямках (рис. 1, I). Практично в усіх розрізах простежується досить близька картина (рис. 1, 2; 2).

Основним будівельним матеріалом, використаним для побудови насипу Чортомлика, були пластини дерну, що добре виділяються в стратиграфічних розрізах. Пластини, розмірами близько 25×15 см, покладені трав'яним покривом допизу. За нашими спостереженнями, проведеними на кількох розрізах, в 1 куб. м насипу закладалося близько 270 таких плиток. На підставі цих даних можна зробити нескладні розрахунки, які ще раз підкреслять гігантські розміри кургану. Для побудови одного куб. м насипу необхідно було зрізати дерновий шар на площі близько 10 кв. м. Якщо ж врахувати, що в насип Чортомли-

нані лазом настільки вузьким, що деяким вченим уявлялось «...невірогідним, щоб ґрунт із підземелля «ґробниці царя» при її спорудженні виносився б через камеру, в якій була похована цариця»<sup>3</sup>. При цьому поява лазу пов'язується з діяльністю грабіжників. Вирішити надзвичайно важливу для скіфології суперечку — оскільки Чортомлик в значній мірі сталонна пам'ятка для виділення групи поховань вищої скіфської аристократії — могли лише додаткові археологічні розкопки. Вони були проведені спільною експедицією Інституту археології АН УРСР і Німецького науково-дослідницького товариства в Бонні (ФРН) в 1981 (начальник експедиції Б. М. Мозолевський)<sup>4</sup> і 1983-86 рр. (начальник В. Ю. Мурзін). Групою західнонімецьких археологів керувала професор Геттінгенського університету Р. Ролле. Незмінними співро-

<sup>3</sup> Тереножкин А. И., Ильинская В. А. Скифия VII-IV вв. до н. э. — К., 1983. — С. 132.

<sup>4</sup> Потрібно відзначити, що деякі попередні роботи були проведені Б. М. Мозолевським ще в 1979 р. Зокрема, був розкопаний курган Довга Могила, що прилягав до відвалів Чортомлика, був зроблений розріз південно-західного останця кургану (Див.: Мозолевський Б. М. Звіт за 1981 р. про дослідження Чортомлика // НА ІА АН УРСР. — № 1981/6. — 42 с.). Користуючись нагодою, висловлюємо подяку Б. М. Мозолевському за дозвіл використати матеріали, отримані керованою ним експедицією.

- 1 — 1
- 2 — 2
- 3 — 3
- 4 — 4
- 5 — 5
- 6 — 6
- 7 — 7

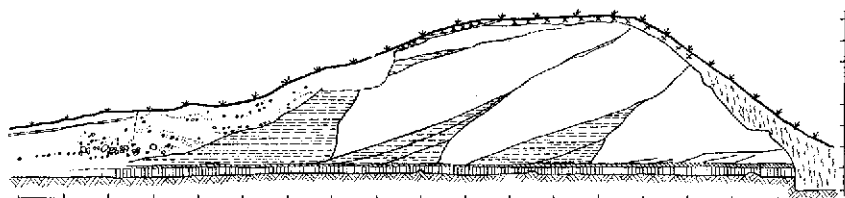


Рис. 2. Північний профіль південно-східного останця курганного насипу. Умовні знаки: 1 — поверхня насипу; 2 — робочий горизонт; 3 — поховинний чорнозем; 4 — материк; 5 — мулясті крєпиди; 6 — змігтий ґрунт; 7 — залишки кам'яної «крєпиди».

ка було укладено близько 75 тис. куб. м пластин дерну, то вийде, що для її спорудження необхідно було зняти дерн на площі не меншій, ніж 75 га. Ще раніше одним з авторів даної публікації висловлювалася думка про те, що насипи скіфських курганів були не тільки надмогильними пам'ятниками, але і являли собою, якщо так можна висловитись, частину «поховального інвентаря» у вигляді компактно складеної, сконцентрованої в одному місці ділянки пасовищ, які належали померлому<sup>4</sup>. До речі, це припущення узгоджується з деякими даними, відповідно до яких загробний світ давнім індоєвропейцям «...уявлявся у вигляді «пасовища», на якому паслись душі померлих і принесених в жертву тварин»<sup>5</sup>. В такому випадку, наявне в насипу Чортomla багатство у вигляді обширної, понад 0,7 кв. км, ділянки пасовища цілком відповідає величезним скарбам, виявленим в центральній гробниці.

Курганний насип Чортomla будувався кількома прийомами. У розрізах добре простежуються три складені із пластин дерну конструктивних насипи. Значною мірою це пояснюється тим, що кожен із насипів був оточений укладеним біля його підніжжя кільцем мулястого ґрунту, яке мало у розрізі форму неправильного трикутника. Основа внутрішнього кільця, що оточувало перший насип, досягає в ширину 5,5 м, середнього — 5 м, зовнішнього — 9 м. Висота, відповідно — 3, 4 і 5 м. Підіймаючись по схилу насипу, мулясті прошарки поступово ставали тонкішими, перетворюючись у вузьку смугу світлішого ґрунту, що окреслював межі кожного з трьох насипів. Найбільш вірогідно, це сліди глиняної обмазки, якою були покриті схили насипів. Більш складним є питання про походження і призначення описаних вище мулястих кільць, з яким пов'язана і проблема хронологічного співвідношення конструктивних насипів. Треба відзначити, що подібні «мулясті кільця» виявлені не тільки на Чортomla. Вони достатньо добре простежені в розрізах ряду інших скіфських курганів, зокрема таких відомих, як Товста Могила і Жовтокам'янка<sup>6</sup>. Тому розв'язання сформульованого вище завдання є важливим не тільки для реконструкції Чортomla, але й для з'ясування загальних принципів побудови скіфських курганів.

Іншими словами, для нас є важливим, чи споруджувався насип Чортomla та інші подібні до нього надмогильні споруди з усіма простеженими в них конструктивними елементами одночасово, чи між спорудженням конструктивних насипів був якийсь хронологічний розрив.

<sup>4</sup> Rolle R. Totenkult der Skythen.— Berlin-New-York.— 1979.— Teil 1. 1.— S. 42.

<sup>5</sup> Гамкрелідзе Т. В., Іванов В. В. Индоевропейский язык и индоевропейцы.— Тбилиси, 1984.— Т. 2.— С. 823.

<sup>6</sup> Мозолевський Б. М. Товста Могила.— К., 1979.— С. 150; Мозолевський Б. Н. Скифский «царский» курган Желтокаменка // ДСС — Киев, 1982.— Рис. 5.

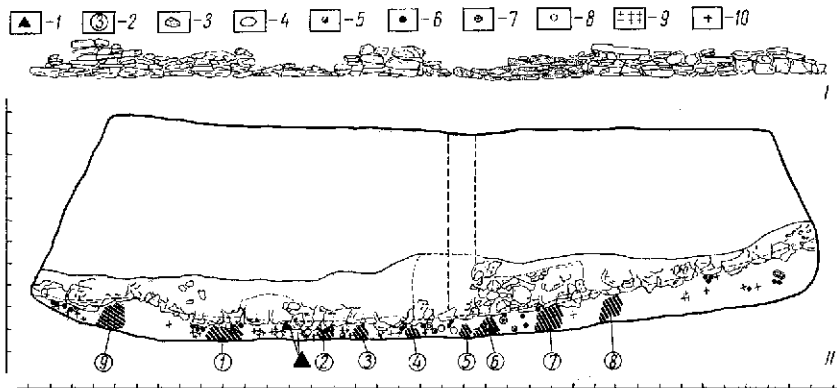


Рис. 3. Ділянка № 1/1983 р. кам'яної «крепід»: 1 — фасировка зовнішньої опорної стіни; II — план ділянки. Умовні знаки: 1 — фрагменти людського черепу; 2 — номери скупчень кісток тварин; 3 — граніт; 4 — вапняк; 5 — щелепи тварин; 6 — фрагменти амфор; 7 — амфорні ніжки; 8 — фрагменти ліпної кераміки; 9 — кілька кісток тварин; 10 — окремі кістки тварин.

Б. М. Мозолевський за матеріалами кургану Жовтокам'янка, де простежені чотири таких насипи, оточених кільцями мулястого ґрунту, схилився, наприклад, до другого варіанту, пов'язуючи спорудження кожного із насипів з будівництвом впускних могил<sup>7</sup>. Але, якщо припустити, що між спорудженням кожного із конструктивних насипів проходив якийсь проміжок часу, природньо виникає наступне питання: чи являють собою кільця мулястого ґрунту спеціально споруджені елементи насипу, що мають визначне функціональне навантаження, чи їх поява обумовлена послідовним природнім руйнуванням конструктивних насипів, в ході якого розмивалася глиняна обмазка їх схилів, а змитий ґрунт осідав біля їх підніжжя.

Відразу ж відзначимо, що останнє припущення не підтвердилось. Це показали результати горизонтальної зачистки південно-східного останця Чортомлика на висоті 1,8 м від давнього чорнозему. В зачистці простежувались зовнішнє і середнє кільця мулястого ґрунту, причому протягом всього останця ширина кілець і відстань між ними були однаковими з точністю до сантиметра. Це, без сумніву, свідчить про їх штучне походження. Крім того, відсутність помітних слідів розмиву схилів першого і другого конструктивних насипів, простежених і в горизонтальній зачистці, і в численних вертикальних розрізах, доводить, що перший і другий насипи практично не носять слідів дії атмосферних опадів і, відповідно, що насип Чортомлика був збудований практично одночасово.

Остаточнo впевнитися в цьому допомогли аналізи ґрунту, з якого склалися «мулясті» кільця. В результаті аналізів\* з'ясувалося, що останні споруджені із спеціально ущільненого в зволоженому стані майже в два рази мулу. Цим шляхом досягалась значна міцність «мулястих кілець», які були, якщо так можна висловитись, основними несучими конструкціями, каркасом курганного насипу, що дало можливість нам назвати дані конструкції мулястими крепідами. Не виключено також, що мулясті крепіди, які поступово переходили в глиняну обмазку схилів конструктивних насипів, відігравали роль і своєрідних гідроізолюючих прошарків, які перешкоджали проникненню в товщу насипу дощових і талих вод. Аналогічну роль, швидше за все, відігравав і простежений на всій підкурганній поверхні шар лінозоподібної в розрізі форми (його товщина в центрі кургану до 0,4 м, на периферії до 0,15 м), який лежав безпосередньо на давньому чорноземі і названий нами робочим горизонтом. Він мав характерну структуру і складався з багатьох тонких прошарків глини і чорнозему. Напсвно, з ущільнен-

<sup>7</sup> Мозолевський Б. Н. Скифський «парський» курган... — С. 183.

\* Аналізи були проведені в Інституті ґрунтознавства Геттінгенського університету.

ня такого майданчика, що відводив дощові води від центру кургану, де копалась вхідна яма, практично і починалась побудова курганного насипу.

Таким чином, насип Чортomlaка постає перед нами як суцільна, достатньо складна і добре продумана споруда. Цілком очевидно, що керувати її побудовою могли тільки спеціальні люди, які мали достатній досвід і навик — своєрідні архітектори курганів.

Привертає увагу і зовнішнє оформлення ними курганного насипу. З цією метою навколо неї будували кам'яну крєпиду, яка в плані мала форму правильного овалу, простягнутого з заходу на схід. Його розміри 100×90 м. На жаль, крєпida збереглась не повністю — про її розміри і побудову ми вимушені судити за чотирма ділянками, виявленими і зафіксованими нами в 1983—85 рр. Найкраще збереглась ділянка № 1/1983 р., довжина якої складає близько 40 м. На її прикладі ми й опишемо кам'яну крєпиду.

Основним її елементом є зовнішня опорна стіна, складена з великого буту і кам'яних плит, що досягли в довжину 2,5 м, висотою близько 2,5 м. Збереглися 7-8 горизонтальних рядів кладки (рис. 3, 1; 4). При цьому нижній ряд лежить на краю зовнішньої мулястої крєпиди, яка, в свою чергу, покоїться на робочому горизонті. Таким чином, нижній ряд зовнішньої опорної стіни кам'яної крєпиди піднятий над давнім чорноземом приблизно на 0,5 м.

На думку С. Д. Крижицького, відомого спеціаліста в галузі античної архітектури Північного Причорномор'я, за технікою кладки зовнішньої опорної стіни (постелиста однорядна; іррегулярна, що наближається до постелистої однорядної), наявністю перев'язки швів по вертикалі і характером будівельного матеріалу (бут, вапнякові і гранітні плити крєпиди), можна виділити ряд так званих захваток, тобто ділянок зовнішньої опорної стіни, які побудовані самостійно різними групами будівельників. Так, наприклад, на ділянці № 1/1983 р. кам'яної крєпиди ним були виділені сім таких захваток, будівництво яких велось у напрямку з заходу на схід. Доказом цього є та обставина, що західний кінець кожної захватки заходить на східний попередньої у своїй верхній частині. При цьому С. Д. Крижицький не виключає, що деякі захватки споруджувались при участі або під наглядом грецьких майстрів.

Простір між зовнішньою опорною стіною і схилом кургану було заповнено вапняковим бутом середніх розмірів. Поверх нього, приблизно на рівні верхнього ряду кладки зовнішньої опорної стіни, знаходився вирівнюючий шар з дрібного буту. В результаті вздовж всієї окружності кургану утворювався рівний майданчик шириною близько 7 м, піднятий на висоту зовнішньої опорної стіни. Таким чином, досяглося враження, ніби насип Чортomlaка споруджено на величезній кам'яній платформі, що чітко відділяла цей рукотворний пагорб від оточуючого рельєфу.

Наочне уявлення про грандіозні розміри кам'яної крєпиди дають підрахунки геолога М. О. Панченко. Відповідно до його даних, загальна вага тільки однієї, найбільш добре збереженої ділянки крєпиди —

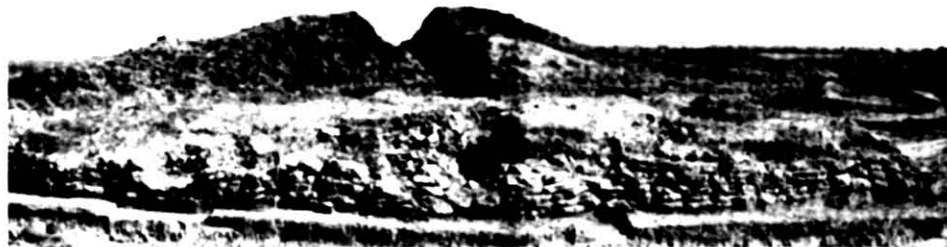


Рис. 4. Кам'яна «крєпida» Чортomlaка. Ділянка № 1/1983 р. (фото).

№ 1/1983 р., складала близько 1100 тонн. Якщо ж врахувати, що ця ділянка дорівнювала за своєю довжиною приблизно 1/7 довжини окружності кrepidи, то, відповідно, загальна вага каміння, використаного при її будівництві, досягала 8.000 тонн. При цьому, як повідомив нам М. О. Панченко, камінь для будівництва кrepidи брався у радіусі 2-8 км від Чортомлика, де є виходи аналогічного каменю на поверхню.

Біля основи зовнішньої опорної стіни нами були зафіксовані численні уламки амфор, окремі кістки людини, а також скупчення кісток тварин. Тільки вздовж ділянки № 1/1983 р. кам'яної кrepidи було розчищено 9 таких скупчень (рис. 3, 2). Серед них кістки коня (9 особин), вепра (1 особина), ймовірно, свині домашньої (1 особина) \*. Крім кісток тварин, тут же знайдені уламки черепа молодого людини у віці, приблизно, 20 років \*\*. Ряд скупчень кісток тварин, в основному коней, виявлено і поблизу зовнішньої опорної ділянки № 4/1985 р. кам'яної кrepidи. Серед цих виявлених два залізних прямих псалії. Тут також виявлені залишки людей. Від скелету А збереглися частини черепа, зуби верхньої і нижньої щелепи, уламки довгих кісток. Вони належали чоловіку 20-29 років. Скелет В представлений фрагментами черепа, нижньої щелепи, стегнових кісток і лівої гомілки. Він, можливо, належав чоловіку 40-60 років \*\*\*.

Ці знахідки нагадують відому розповідь Геродота (IV, 72), за якою через рік після спорудження царського кургану скіфи розставляли навколо нього своєрідну почесну варту із 50 спеціально вбитих для цього скіфських воїнів, посаджених на мертвих коней. Враховуючи довжину окружності Чортомлика (близько 280 м), ми можемо легко підрахувати, що на даному кургані ділянка, ввірена «під опіку» кожного такого охоронця, складала б, приблизно, 5 м. Досить цікаво, що схожу цифру ми отримуємо, якщо розділимо довжину ділянки № 1/1983 р. кам'яної кrepidи — 40 м, на кількість особин коней (9), кістки яких були тут виявлені. На нашу думку, ця маленька деталь ще раз вказує, що простежені вздовж кrepidи Чортомлика залишки кісток людей і коней є першим археологічним свідченням, яке підтверджує достовірність зафіксованого Геродотом звичаю.

Розглянемо поховальні споруди Чортомлика. В 1981 р. були зроблені спроби уточнити конструкцію центральної гробниці, вперше відкритої І. Є. Забеліним. З цією метою в центрі кургану за допомогою потужних бульдозерів була закладена широка траншея, яка повинна була відкрити доступ до нижньої частини центральної гробниці, дати можливість розчистити її по дну та простежити її контури і розміри, а також співвідношення між центральною гробницею і камерою V (за І. Є. Забеліним), що прилягала до північно-західної камери-ніші центральної гробниці. Однак на глибині близько 8 м від давнього чорнозему траншея заглибилась в шар насиченої вологою материкової глини, що безумовно вказувало на близькість ґрунтових вод. Роботи було зупинено. В присутності спеціально запрошених гідрогеологів у дні траншеї за допомогою ручного бура була пробита свердловина, яка досягла глибини близько 13 м від давнього чорнозему. Таким способом було з'ясовано, що під нашою траншеєю знаходиться потужний шар пливуну. В результаті стала абсолютно очевидно нецільність продовження подальших робіт, оскільки пливун, звичайно ж, повністю розмив стіни і дно поховальних споруд. Здавалося б, що рішення проблеми, яка нас цікавила, зайшло у безвихідь і питання про взаємозв'язок центральної вхідної ями з камерами-нішами по кутах і камери V, що прилягала до неї, так і залишиться відкритим. Однак цього не сталося.

В 1985 р., при дослідженні північно-східного останця курганного насипу Чортомлика, була зафіксована частина викиду із центральної гробниці, який, як ми вважали раніше, був повністю знищений в про-

\* Визначення О. П. Журавльова.

\*\* Визначення С. І. Круц.

\*\*\* Визначення М. Шульца.

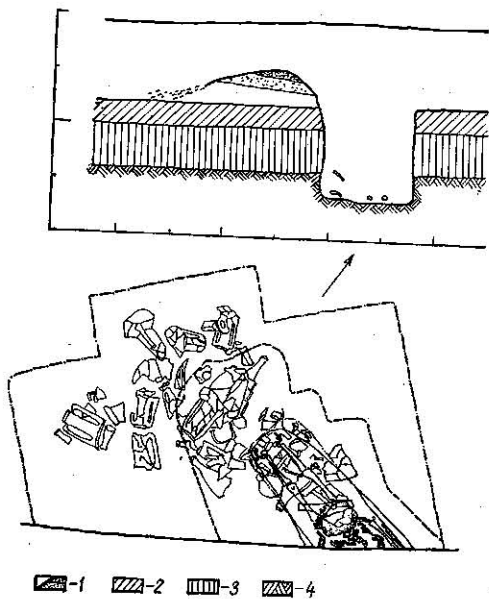


Рис. 5. План і розріз поховання № 1/1984 р.  
Умовні знаки: 1 — викид; 2 — робочий горизонт; 3 — давній чорнозем; 4 — материк.



Рис. 6. Поховання № 1/1984 р. (фото)

цесі розкопок І. Є. Забеліна. Це дало можливість уточнити розміри викиду і, відповідно, його об'єм. При цьому виявилось, що об'єм останнього (понад 400 куб. м) майже повністю співпадає з сумарним об'ємом всіх поховальних споруд, відкритих І. Є. Забеліним (440 куб. м). Безсумнівно, це серйозний доказ на користь того, що камера V була складовою частиною єдиного поховального комплексу. Якщо врахувати також, що жодних слідів вхідної ями, яку можна було б пов'язувати з камерою V, за межами траншеї І. Є. Забеліна нами виявлено не було, то питання про те, скільки ж поховань було насправді ним відкрито, можна вважати вирішеним. Тепер ми повністю впевнені, що п'ятикамерну центральну гробницю Чортотлика, складна конструкція якої не має прямих аналогій серед інших поховальних пам'яток степової Скіфії, необхідно розглядати як єдину поховальну споруду, створену для поховання скіфського царя, останки якого були виявлені І. Є. Забеліним у камері V. У такому випадку всі поховання в камерах-нішах, розташованих по кутах вхідної ями, в тому числі і поховання «цариці» в північно-західній камері-ніші, є супроводжуваними, а за багатством і розкішню поховального інвентаря, виявленого в різних приміщеннях центральної гробниці, ця справді царська могила не має рівних серед інших поховань Скіфії.

Як ми вже відзначали вище, з центральною гробницею були пов'язані розташовані на захід від вхідної ями три кінські могили, де знаходились скелети 11 коней, і дві могили «конюхів». Ще одне супроводжуюче поховання, що мало безпосереднє відношення до центрального, було виявлене нами в 1984 р. під північно-західним останцем курганного насипу. Воно розташоване на віддалі 40 м на захід-північ-захід від вхідної ями центральної гробниці (поховання № 1/1984 р.).

Могиляна яма підпрямокутної форми з заокругленими кутами була орієнтована довгою віссю по лінії захід-північ-захід — схід-південь-схід (рис. 5). Південна частина ями була зруйнована бульдозером, що вертикально підрізав внутрішній край ділянки № 2/1984 р. кам'яної крепіди. Довжина збереженої частини ями — 1,5 м, ширина в північно-західній — 0,5 м, в центрі — 0,8 м. Яма глибиною 0,9 м була впущена в материк на 0,3 м від рівня робочого горизонту, на якому простежувався слабкий материковий викид. Похований — чоловік міцної

будови тіла у віці близько 30 років \*, лежав у витягнутому стані на спині, головою на схід-південь-схід (рис. 6). Ноги витягнуті, руки зігнуті в ліктьових суглобах, кисти складені на тазі, а поверх них лежав камінь неправильної, близької до овальної форми. Зліва від похованого, біля лівого стегна, знаходився 41 бронзовий тригранний наконечник стріл із уламками древок, на яких червоною фарбою були нанесені смуги. Біля правого плеча похованого виявлено погано збережений залізний наконечник списа довжиною близько 25 см. Вток списа знаходився на віддалі 90 см від наконечника — біля правої гомілки. Загальна довжина списа — 1,3 м. Не виключено, що він був покладений в могилу зламаним. В заповненні ями і над нею, на рівні робочого горизонту, знайдено 14 розбитих амфор, стілки яких зсередини були покриті товстим шаром винного каменю.

Крім того, безпосередньо біля поховання № 1 нами було виявлено ще 6 скупчень амфорних уламків. Як було встановлено при розбиранні скупчень, кожне з них нараховувало таку кількість роздавлених землею амфор гераклейського типу:

- скупчення 1/1984 р.— 7 амфор;
- скупчення 2/1984 р.— 7 амфор;
- скупчення 3/1984 р.— 7 амфор;
- скупчення 4/1984 р.— мінімум 4 амфори;
- скупчення 5/1984 р.— мінімум 6 амфор;
- скупчення 6/1984 р.— мінімум 6 амфор.

Амфори були вертикально вкопані ніжками в робочий горизонт. Можна припустити, що спочатку в кожній групі амфор нараховувалось по 7 посудин. У такому випадку в похованні № 1/1984 р. знаходився, якщо так можна висловитися, подвійний комплект — 14 амфор. До речі, стільки ж амфор, як ми пам'ятаємо, було виявлено і безпосередньо в центральній гробниці — в її північно-західній ніші. Якщо наше припущення правильне, то у величезному «винному складі», що охоронявся чоловіком, похованим у могилі № 1/1984 р., нараховувалося близько 56 амфор \*\*, в яких зберігались сотні літрів привізного вина. Навіть якщо припустити, що центральна гробниця була б повністю пограбована в давнину, лише одна ця деталь дала б повне уявлення про засліплюючу розкіш, з якою було обставлено поховання скіфського царя.

Більш пізнім часом, порівняно з центральним похованням, датується поховання, впусене в північну яму курганного насипу Чортотлика і тому позначене на загальному плані кургана як Північна могила, що являла собою традиційну скіфську катакомбу. Її вхідна яма знаходилась на віддалі 42 м на північ-захід-північ від вхідної ями центральної гробниці.

Вхідна яма Північної могили мала прямокутну форму (рис. 7), розмірами у верхній частині — 3,8 м (захід-схід) × 2,6 м (північ-південь). Донизу яма дещо розширювалась. Глибина ями — близько 6,3 м від рівня давньої поверхні. В заповненні вхідної ями трапився бронзовий тригранний наконечник стріли, 2 бронзових панцирних пластини, бронзові деталі вуздечки, а також виявлено 6-7 іклів кабана, в яких просвердлено 1-2 отвори. В одному випадку в отворі збереглась залізна клепка. Цілком можливо, що ці ікла були частиною нагрудної прикраси коня. Крім того, в заповненні вхідної ями зустрічались численні кістки тварин, зокрема, щелепи вепрів. Всього в заповненні вхідної ями були знайдені кістки близько 12 вепрів (ше враховуючи просвердлених іклів), 5 биків, 2 кіз або овець, 1 домашньої свині (?), 4 коней, 4 оленів, 1 косулі і 1 собаки (визначення О. П. Журавльова).

Серед кісток тварин трапились також 6 фаланг пальців людини. Вони належали 3 або 4 індивідуумам, серед яких 1 чоловік, старший 25 років, і 1 підліток у віці 14-20 років (визначення М. Шульца).

\* Визначення С. І. Круц.

\*\* До цього числа, напевне, треба додати ще 7 амфор, виявлених на північ від ділянки № 3 кам'яної крестиди (скупчення А).



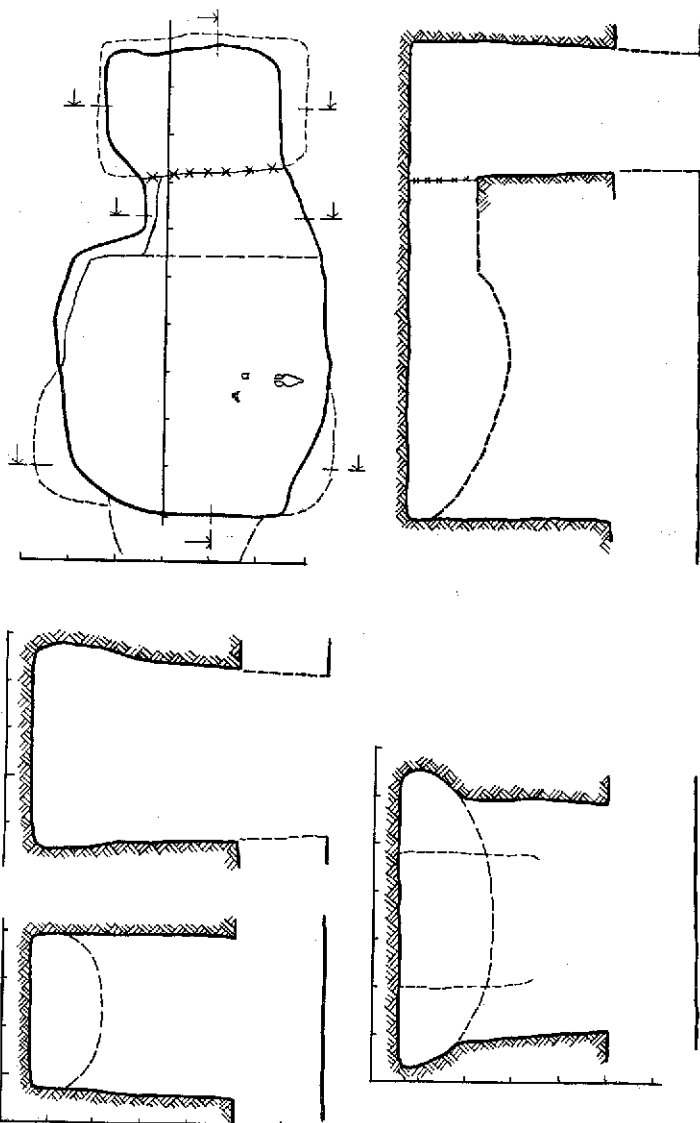


Рис. 7. План та розрізи «Північної могили» Чортomlaка.

Останні з описаних знахідок асоціюються з даними Геродота, згідно яких скіфи на ознаку траура по померлому царю: «...відрізають собі частину вуха, волосся обстригають кругом, на руках роблять надрізи, лоб і ніс роздряпають, ліву руку проколюють собі стрілами» (Геродот, IV, 71)<sup>8</sup>. Хоча в цьому уривку прямо і не вказується, що скіфи поряд з перерахованими вище ритуалами практикували і відрубання пальців руки, існування у них такого звичаю, до речі зафіксованого етнографами у деяких народів, цілком вірогідне.

Поховальна камера прилягала до південної стінки вхідної ями. Вони поєднувались між собою за допомогою короткого (1,7 м) дромоса, ширина якого складала 2,8-3,8 м. Гирло дромоса було загороджене заслоном із дошок, скріплених між собою залізними скобами, численні уламки яких були виявлені в зановпенні вхідної ями, безпосередньо біля її південної стінки. Були зафіксовані залишки голубої та червоної фарби, а також окремі крапини білої та рожевої.

<sup>8</sup> Цит. за вид.: Доватур А. И., Каллистов Д. П., Шишова И. А. Народы нашей страны в «Истории» Геродота.— М., 1982.— С. 125.

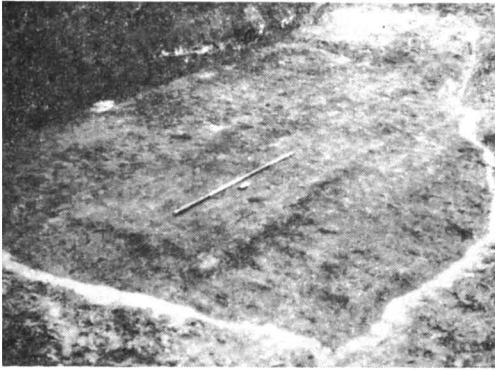


Рис. 8. Контури розкопу над камерою «Північної Могили» (фото).



Рис. 9. Бронзовий казан у камері «Північної Могили» (фото).



Рис. 10. Бронзовий казан з «Північної Могили».

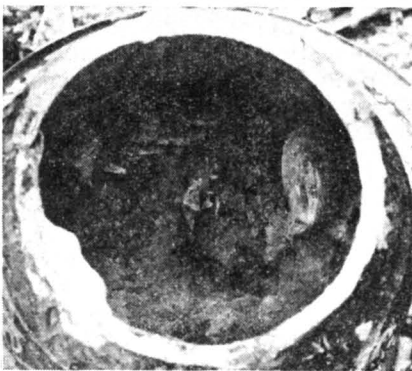


Рис. 11. Дерев'яний черпак і кістки барана в бронзовому казані з «Північної Могили» (фото).

Поховальна камера мала в плані трапецієподібну форму. Її довжина близько 5,5 м, ширина біля дромоса — 4,8 м, в торці — 6 м. Дно камери знаходилося на одному рівні з дном вхідної ями.

Склепіння камери було частково зруйноване давніми грабіжниками, що проникли до неї в районі дромоса. Після пограбування камери Північної могили вони почали вести від її торцевої стінки грабіжницький хід, через який була пограбована центральна гробниця. Як відомо, цей грабіжницький хід був повністю розчищений І. Є. Забеліним, який рухався по ньому від центральної гробниці. Коли робітники, які розчищали давній грабіжницький хід, попали в камеру Північної могили, її склепіння, напевне, вже повністю просіло, і працювати в цьому рихлому ґрунті було неможливо. Це примусило І. Є. Забеліна закласти над камерою, яка так і не була ним помічена, невеликий прямокутний розкоп, що не дійшов до дна камери близько 2 м. Контури цього розкопу, заповненого чорноземом, добре розрізнялися в матеріку (рис. 8). Інвентар, що залишався в могилі після грабіжників, досить нечисленний. Це, передусім, чудовий бронзовий казан, покритий двома рядами рельєфного орнаменту (рис. 9; 10). В казані знаходились туша барана і дерев'яний черпак (рис. 11). Судячи з усього, казан був в ужитку досить довгий час — на ньому помітні сліди ре-

монтів, його стінки покриті товстим шаром сажі. Це спостереження добре узгоджується з тим, що найближчою аналогією казану із Чортомлика є казан з кургану Розкопана Могила, що традиційно датується V ст. до н. е.<sup>9</sup>

Крім казана в камері виявлені також 2 срібні посудини — круглої келих і кілік, та гераклейська амфора.

Такі, в найкоротшому викладі, основні підсумки проведеного нами дослідження кургану Чортомлик. Більш повно ми надіємось викласти їх в спеціальній праці.

В. Ю. МУРЗИН, Р. РОЛЛЕ

## ОСНОВНЫЕ ИТОГИ СОВРЕМЕННОГО ИССЛЕДОВАНИЯ КУРГАНА ЧЕРТОМЛЫК

В публикации кратко рассматриваются основные результаты исследования кургана Чертомлык, проведенного совместной экспедицией Института археологии АН УССР и Немецкого научно-исследовательского общества (ФРГ). В ходе этих работ удалось проследить стратиграфию курганной насыпи. Последняя была построена из плиток дерна и укреплена тремя концентрическими кренидами, сооруженными из уплотненного в увлажненном состоянии илстого грунта. Вдоль внешнего края курганной насыпи зафиксированы остатки величественной каменной крениды. Кроме того, под останцами Чертомлыка открыты два погребения — № 1/1983 г., хронологически связанные с центральной гробницей, и более поздняя впускная Северная могила.

*V. Yu. Murzin, R. Rolle*

## MAIN RESULTS OF THE UP-TO-DATE STUDY OF THE BURIAL MOUND CHERTOMLYK

### Summary

Main results of studies carried out by joint expedition of the Institute of Archaeology of the Ukr. SSR Academy of Sciences and German Research Society (FRG) in the burial mound Chertomlyk are described briefly in the paper. During this research it has become possible to trace the stratigraphy of the burial mound which was built of turf bricks and strengthened by three concentric crepids constructed of silt soil compacted as being moistened. Remnants of the grand stone crepid have been fixed along the outer edge of the burial mound. Besides, two burial places (No. 1/1983) have been excavated under the Chertomlyk rock pillar: the one related chronologically to the central tomb and later inlet North grave.

*Одержано 27.10.86 р.*

<sup>9</sup> Мурзин В. Ю. Скифская архаика Северного Причерноморья.— К., 1984.— С. 25.— Рис. 10, 5.