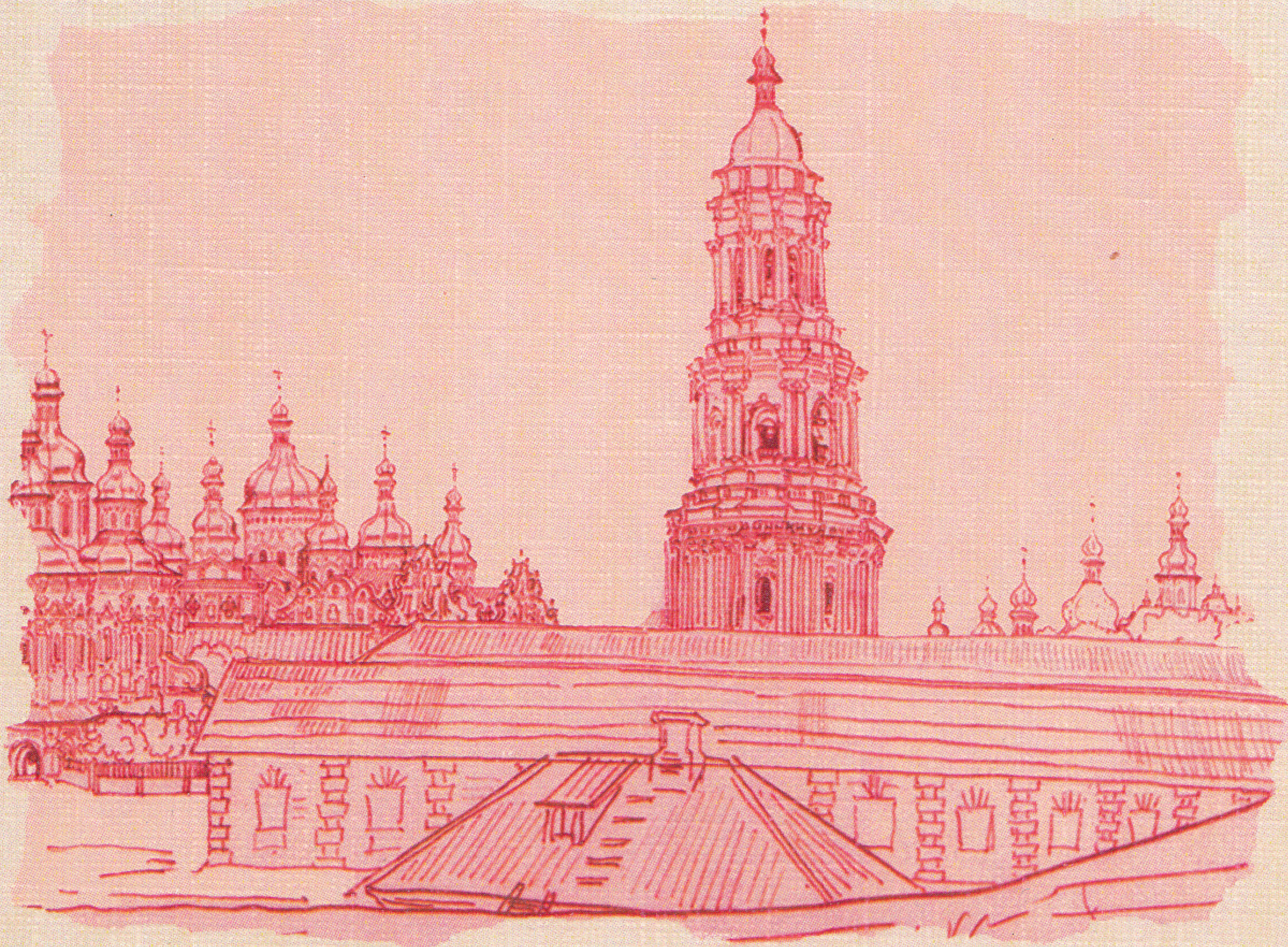




Національний Києво-Печерський  
історико-культурний заповідник



*P. Pevaga*



# МОГИЛЯНСЬКІ ЧИТАННЯ

Збірник наукових праць

2015





Національний Києво-Печерський  
історико-культурний заповідник



**МОГИЛЯНСЬКІ  
ЧИТАННЯ  
2015**

Збірник  
наукових праць

Засновано у 1998 р.  
Щорічник

*До 90-річчя  
Національного Києво-Печерського  
історико-культурного заповідника*

Київ  
2016



ББК 86.372я43+63.3(4УКР)я43  
УДК 94(477)+2-9[082]  
М74

**Могилянські читання**  
Збірник наукових праць

Засновник та видавець Національний Києво-Печерський  
історико-культурний заповідник

Зареєстровано у Державному комітеті інформаційної політики,  
телебачення та радіомовлення України

Свідоцтво про реєстрацію: серія КВ № 5160 від 28.05.2001 р.

**Редакційна колегія:**

- Л. П. Михайлина*, доктор історичних наук – *головний редактор*  
*С. В. Пивоваров*, доктор історичних наук, професор – *відповідальний редактор*  
*К. К. Крайній*, кандидат історичних наук – *відповідальний секретар*  
*В. І. Ульяновський*, доктор історичних наук, професор  
*І. В. Жиленко*, кандидат богослов'я  
*В. Г. Івакін*, кандидат історичних наук  
*А. Ю. Кондратюк*, кандидат мистецтвознавства  
*О. О. Крайня*, кандидат історичних наук  
*О. Б. Прокоп'юк*, кандидат історичних наук  
*О. Д. Романченко*  
*І. А. Черевко*, кандидат геологічних наук

Рекомендовано до друку Вченою радою  
Національного Києво-Печерського історико-культурного заповідника  
Протокол № 3 від 01.04.2016 р.

Відповідальність за достовірність інформації несуть автори

ISBN 978-966-373-809-3

© Національний Києво-Печерський  
історико-культурний заповідник, 2016  
© Видавець Олег Філюк, 2016

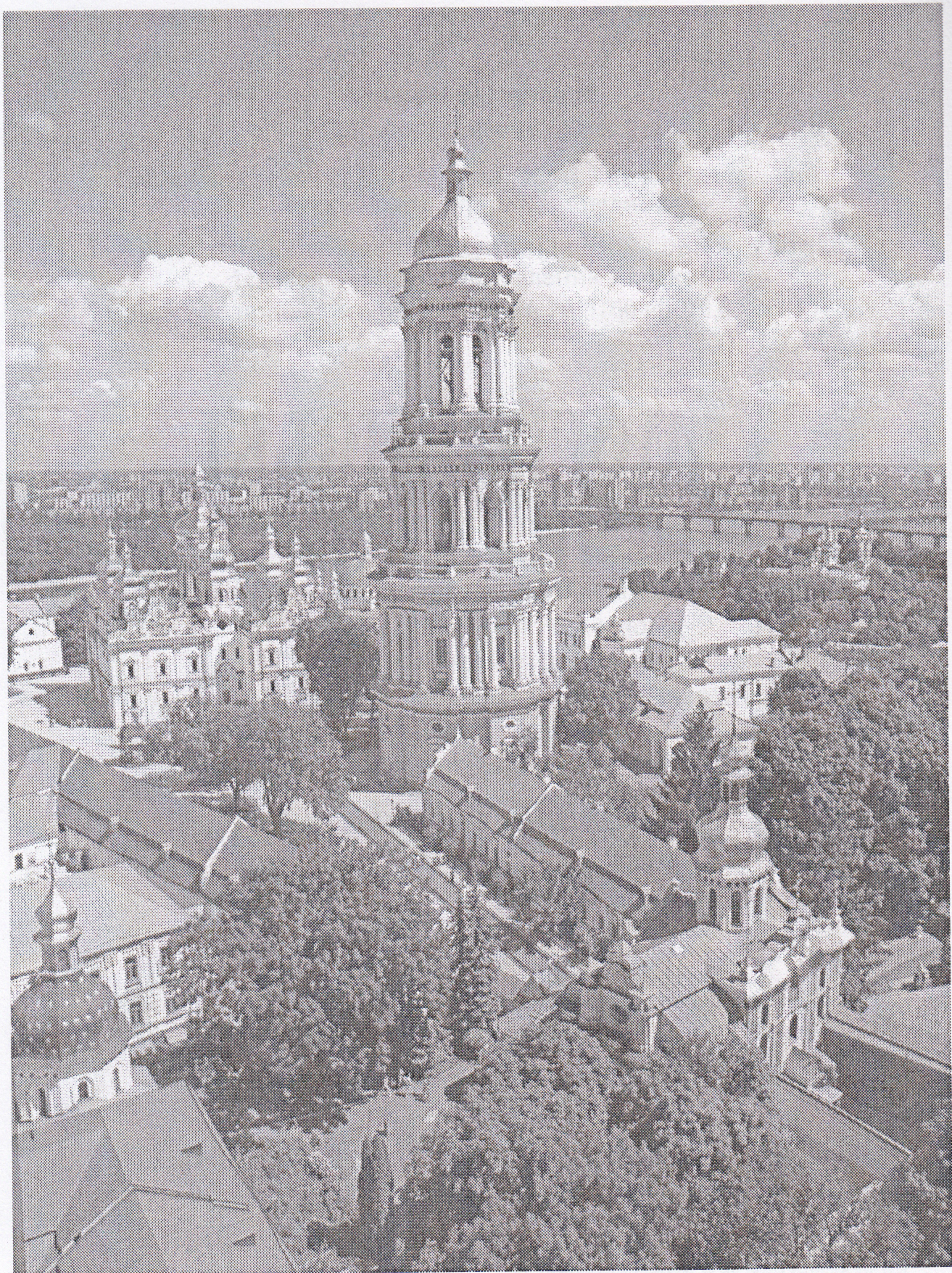


ІСТОРИЧНІ, ІСТОРИОГРАФІЧНІ  
ТА ДЖЕРЕЛОЗНАВЧІ РОЗВІДКИ

**МОГИЛЯНСЬКІ  
ЧИТАННЯ  
2015**

*Новітні дослідження  
культурної спадщини  
України*





MINNESOTA STATE CAPITOL BUILDING  
ST. PAUL, MINN.



*Абашина Н. С.*

Кандидат історичних наук  
Національний Києво-Печерський історико-культурний заповідник

*Рейда Р. М.*

Кандидат історичних наук  
Інститут археології НАН України

## ПОЧАТОК ДОСЛІДЖЕННЯ ЧЕРНЯХІВСЬКОЇ КУЛЬТУРИ НА ПОЛТАВЩИНІ

Історія досліджень пам'яток черняхівської культури на Полтавщині налічує вже близько ста років. Перші випадкові знахідки окремих старожитностей пізньоримського часу були там зроблені на початку ХХ ст. Безпосереднього стосунку до вивчення черняхівської культури вони на час виявлення не мали, проте і на сьогодні є важливим джерелом для дослідників.

Такими знахідками є амфора “інкерманського” типу (виявлена на хут. Савинському (сучасне с. Савинці) і передана до Лубенського музею) [15, 238], фрагмент глека темно-сірого кольору (знайдений у Горішніх Плавнях 1914 р.), посудина з перепаленими кістками, виявлена під час оранки 1912 р. в с. Білоцерківці, бронзова фібула та фрагменти кераміки з ур. Дернова Долина поблизу Шишак [12, 52], меч з ур. Городище в с. Клепачі біля Лубен [9, 162-163] та ін. Також слід згадати численні знахідки окремих екземплярів та скарбів монет, карбованих у Римській імперії, відомих на території сучасної Полтавської області ще з XVIII ст. [1].

Вказаний період первісного “стихійного” накопичення матеріалів, частина з яких потрапила до музейних збірок, змінився значною активізацією археологічних розвідок та досліджень пам'яток “культури полів поховань черняхівського типу” в 20-х рр. ХХ ст.

Однією з провідних установ, де зосередилися дослідження території Полтавщини став археологічний відділ Полтавського краєзнавчого музею. Саме на базі Полтавського музею в листопаді 1918 р. було створене “Українське Наукове Товариство дослідження й охорони пам'яток старовини та мистецтва на Полтавщині” [12, 58; 4, 10; 10, 112-113]. Його члени здійснювали активну науково-дослідну діяльність також у царині археології.

Значну роль у дослідженні пам'яток пізнього римського часу на Полтавщині відіграли роботи М. Я. Рудинського – завідувача відділу археології Полтавського краєзнавчого музею (1922–1924) [2, 10]. Його



дослідження курганів біля с. Кантемирівки влітку 1924 р. надали надзвичайно цікаві наукові результати, нині ще актуальні, з висвітлення проблеми контактів населення черняхівської культури з кочовим населенням степової зони. Саме розкопки М. Я. Рудинського в Кантемирівці стали першими спланованими і проведеними з дотриманням наукових вимог дослідження пам'яток, безпосередньо пов'язаних з черняхівською культурою. Крім курганів, було вивчено частину поселення черняхівської культури та проведено пошуки ґрунтового некрополя [12, 52-54]. Публікація матеріалів Кантемирівського могильника, здійснена автором на високому науковому рівні 1930 р., містить детальний опис об'єктів та аналіз речового комплексу, і зараз є цінним джерелом для вивчення проблем археології пізньоримського часу [13, 127-157]. Дослідження М. Я. Рудинського у Кантемирівці стали найбільш масштабними археологічними розкопками пам'яток римського часу в Полтавській обл. в міжвоєнний період. У результаті з'явилися численні розвідкові роботи, що мали назви "подорожей" або "екскурсій", метою яких був огляд раніше відомих та виявлення нових археологічних пам'яток. Співробітники Полтавського музею користалися також інформацією, отриманою у відвідувачів, які передавали випадково знайдені старожитності до музейної збірки, оглядаючи місця знахідок та прокладаючи маршрути розвідок.

Прикладом проведення таких екскурсій можуть бути роботи співробітника археологічного відділу тоді Центрального Пролетарського Музею Полтавщини В. Грінченка 1925 р. Серед пам'яток черняхівської культури, які він оглянув, слід передусім назвати місцезнаходження в ур. Дернова Долина поблизу Шишак, дослідження яких відбувається вже в наш час [5]. Варто зауважити, що В. Грінченко цілком вірно провів аналогії між фрагментами посуду, виявленими ним в Дерновій Долині, та посудом, отриманим М. Я. Рудинським внаслідок розкопок Кантемирівського могильника.

1925 р. співробітницею ВУАН К. М. Мельник-Антонович виявлено матеріали черняхівської культури між Дніпром та Оріллю у напрямку до Кабакових хуторів. Серед підйомного матеріалу – уламки посуду та монета імператора Антоніна Пія [8, 38].

Активною дослідницькою діяльністю в 1920-х рр. позначилися також окремі співробітники Лохвицького і Лубенського музеїв та інших краєзнавчих осередків Полтавської обл. Восени 1927 р. співробітник Лохвицького музею ім. Г. С. Сковороди М. Д. Ренський, виїхавши на місце випадково виявленого ґрунтового поховання черняхівської культури в Харченкових Хуторах Лохвицького р-ну, дослідив пошкоджене поховання, матеріали з якого були передані до фондів музею [3, 95-97].



1927 р. члени краєзнавчого гуртка при Хорольському Народно-Художньому музеї на правому березі річки поблизу с. Ковалі оглянули глинище, де місцевим селянам траплялися посуд та людські кістки [7]. Зазначимо, що ця інформація про могильник черняхівської культури в с. Ковалях Хорольського р-ну є дотепер єдиною згадкою про пам'ятку.

Того ж року провів розвідку по Удаю в межах Пирятинщини І. М. Самойловський. У звіті дослідник подав інформацію про випадкову знахідку посудини "полів похоронних урн" у с. Дейманівка, за 9 км від Пирятини, та зазначив місце зберігання знахідки (сільбуд), а також подав її схематичне зображення. Цікаво, що роботи проводилися по відкритому листу Упрнауки Наркомату освіти УСРР, проте особистим коштом І. М. Самойловського [14].

В археологічних дослідженнях Полтавщини 1920-х рр. активну участь брали як співробітники музеїв з досвідом роботи на археологічних пам'ятках, так і люди без професійної підготовки, краєзнавці, аматори. Тому дослідження та звіти про них, надіслані до ВУАН, відрізняються якістю та науковою цінністю. Проте об'єднуючою рисою дослідників було зацікавлення доісторичним минулим краю та бажання внести свій вклад у його вивчення. Здобутий під час польових досліджень матеріал передавали у фонди музейних установ. Він у подальшому широко використовувався в експозиційній та культурно-освітній роботі.

Кінець 20-х рр. ХХ ст. став скрутним часом для краєзнавства, краєзнавчих досліджень та багатьох дослідників. Контроль та регулювання діяльності музейних осередків з боку державного апарату значно посилювався, почалася нова хвиля державних репресивних заходів. За таких умов археологічна діяльність музейних осередків значно скоротилася та подекуди взагалі припинилася. У 1930-х рр. активність археологічних досліджень, порівняно з попереднім періодом, значно зменшилася [18]. Виділення коштів на польові дослідження практично припинилося, і окремі розвідки проводилися здебільшого за ініціативи певних дослідників. Проте і в таких достатньо складних умовах робота тривала.

Співробітник Полтавського краєзнавчого музею А. В. Добровольський у червні 1932 р. провів дообслідування знахідки, очевидно, поховання черняхівської культури, зруйнованого під час спорудження силосної ями. Людських решток не виявили, проте до фондів музею було передано п'ять гончарних черняхівських посудин [11, 121].

Невеликі розвідки на території с. Кунцеве Новосанжарського р-ну були проведені в 1936 р. харківськими дослідниками Т. О. Івановською та І. Н. Луцкевичем. Серед іншого, вони оглянули поселення черняхівської культури та зібрали підйомний матеріал з його території [6, 170].



Влітку 1940 р. завідувач відділу стародавньої історії Полтавського краєзнавчого музею М. А. Стан та співробітник музею М. Ф. Сич досліджували черняхівський могильник у с. Новоселівка, відкритий місцевими жителями під час господарських робіт. На пам'ятці розкопано кілька (від 3 до 5) поховань за обрядом інгумації та кремації. Стан М. А. також обстежив поселення, розташоване на відстані 200 м від могильника, запросивши до його огляду І. І. Ляпушкіна [17, 679-680].

У липні того ж 1940 р. М. А. Стан також обстежив поселення черняхівської культури, розташоване в межах с. Бухалівка Зіньківського р-ну [17, 681].

Археологічні дослідження черняхівських пам'яток на території області майже не проводилися під час німецько-фашистської окупації. Проте, незважаючи на військові дії, співробітниця Полтавського музею Г. О. Сидоренко 1942 р. обстежила місце знахідки скарбу римських монет в с. Лукіщина. У результаті було отримано близько тисячі давньоримських монет та фрагменти гончарного горщика черняхівської культури, які вочевидь належали до скарбу пізньоримської доби [2, 13; 16, 13-14].

Цим закінчується початковий етап досліджень черняхівської культури на Полтавщині. У підсумку, було виявлено та обстежено близько трьох десятків місцезнаходжень, чим закладено підвалини формування карти пам'яток на території області як складової карти поширення черняхівських пам'яток у цілому. Інформацію про них внесено у всі сучасні реєстри і зводи.

Систематичні розвідки і розкопки черняхівських пам'яток як на території Полтавщини, так і загалом, почалися після Другої світової війни. 152 Кількість відкриттів стрімко зростала. На сьогодні лише в Україні відомі близько трьох тисяч пам'яток черняхівської культури, 300 з яких розташовані на території області.

### Примітки

1. *Брайчевський М. Ю.* Римська монета на території України. — К. : Вид-во АН УРСР, 1959. — 244 с.

2. *Гавриленко М. І.* До історії археологічного відділу Полтавського республіканського історико-краєзнавчого музею // Полтавський археологічний збірник. — Полтава, 1993. — № 1. — С. 9-26.

3. *Гейко А. В., Рейда Р. М., Мілашевський О. С.* Черняхівське поховання з Лохвиччини (за матеріалами досліджень М. Д. Ренського 1927 р.) // Старожитності Лівобережного Подніпров'я. — К. ; Полтава, 2011. — С. 95-100.

4. *Граб В. І., Супруненко О. Б.* Археолог Олександр Тахтай. — Полтава : ПКМ, 1991.

5. НА ІА НАН України, ф. ВУАК, спр. 49/3.



6. Луцкевич І. Матеріали до карти поширення пам'яток культури полів поховань на території Харківської області // Археологія. — 1947. — Т. II. — С. 164-178.

7. НА ІА НАН України, ф. ВУАК, спр. 116/38а.

8. Махно Е. В. Памятники черняховской культуры на территории УССР // Материалы и исследования по археологии СССР. — 1960. — № 82. — С. 9-83.

9. Мокляк В. О. Меч із Посулля // Охорона та дослідження пам'яток археології Полтавщини: Третій обласний наук-практ. семінар: Тез. доп. — Полтава, 1990. — С. 162-163.

10. Нестуля О. Біля витоків державної системи охорони пам'яток культури в Україні (доба Центральної Ради, Гетьманщини, Директорії). — К. ; Полтава : б. в., 1994. — 240 с.

11. Рейда Р., Луговий Р. Комплекс кераміки черняхівської культури з Водяного // Український керамологічний журнал. — 2003. — № 1. — С. 121-123.

12. Рудинський М. Археологічні збірки Полтавського музею // Збірник, присвячений 35-річчю музею. — Полтава, 1928. — Т. I. — С. 29-62.

13. Його ж. Кантамирівські могили римської доби // Записки Всеукраїнського археологічного комітету. — К., 1930. — Т. I. — С. 127-157.

14. НА ІА НАН України, ф. ВУАК, спр. 116/42а.

15. Супруненко О. Б. Археологія в діяльності першого приватного музею України (Лубенський музей К. М. Скаржинської). — К. ; Полтава : Археологія, 2000. — 392 с. : іл.

16. Його ж. Галина Сидоренко та археологічна діяльність Полтавського краєзнавчого музею у середині ХХ ст. // Полтавський краєзнавчий музей: Збірник наукових статей 2001—2003 рр. Маловідомі сторінки історії, музеєзнавство, охорона пам'яток. — Полтава : Дивосвіт, 2004. — С. 10-33.

17. Його ж. Микита Стан: доля і війна (1906—1943) // Полтавський краєзнавчий музей: Збірник наукових статей 2004 р. — Полтава : Дивосвіт, 2005. — С. 673-693.

18. Яненко А. С. Музейная археология советской Украины 1920-х — первой половины 1930-х гг.: этапы развития // Археологія і давня історія України. — К., 2012. — Вип. 9: Історія археології: дослідники та наукові центри. — С. 343-350.