

УДК 728.6

Роман Радович

ЖИТЛО ЕТНОГРАФІЧНОЇ ВОЛИНИ II-ї ПОЛ. XIX – I-ї ПОЛ. XX СТ. (ЗА МАТЕРІАЛАМИ РІВНЕНЩИНИ)

Волинь – етнографічний (історико-етнографічний) район у складі Західного історико-етнографічного регіону України. Він охоплює басейн верхів'я правих приток і середнього поріччя Західного Бугу – південні райони теперішніх Волинської і Рівненської, південно-західні райони Житомирської, північну смугу Хмельницької, Тернопільської і Львівської областей [1]. В межах Рівненської області до складу етнографічної Волині входять Радивилівський, Млинівський, Дубнівський, Здолбунівський, Острозький, основна частина Рівненського, Гошанського та південь Корецького районів¹. Предметом нашого дослідження є традиційне житло цієї частини Волині. Завдання, які ставить перед собою автор – охарактеризувати житлове будівництво цієї частини Волині за основними типологічними ознаками (планування, система опалення, техніка і технологія будівництва, способи покриття і перекриття тощо), виділити його специфічні риси та порівняти будівельні реалії цієї території і сусідніх регіонів. В роботі також розглянемо комплекс повір'їв, прикмет, звичаїв та обрядів, що супроводжують спорудження хати.

Увесь процес будівництва хати від вибору місця і аж до вселення в нього сім'ї супроводжувався комплексом обрядів, звичаїв, прикмет та повір'їв, дотримання яких мало забезпечити щасливе життя у ньому майбутніх мешканців. Перш за все існували певні застереження щодо місця, де мали споруджувати нову хату. Ніколи не будували у місцях захоронень («де могили»: с. Вільгір Гош.), вбивств («де когось вбито»: с. Бугрин Гош.), на межі (с. Вільгір Гош.), на перехресті (с. Бугрин Гош.). У деяких місцевостях Волині на гаданому місці майбутнього житла, господар звечора клав хліб, а зранку перевіряв: коли він залишався цілий, то місце вважали хорошим [2]. Траплялось, що місце після того освячував священник [3].

¹ Надалі для позначення цих адміністративних одиниць будемо використовувати скорочення: Рівненська обл. – Рів., Гошанський р-н – Гош., Дубнівський р-н – Дуб., Здолбунівський р-н – Здолб., Корецький р-н – Кор., Острозький р-н – Остр., Рівненський р-н – Рів., Млинівський р-н – Млин., Радивилівський р-н – Рад.

Час початку будівництва – встановлення підвалин («закладчини», «закладчина», «заклащина») в минулому строго регламентувався. Перш за все цього не можна було робити у високосний рік (с. Угольці Гош.). Брало до уваги й фази місячного циклу – ніколи не починали на молодому місяці: «на молодика не можна починать» (с. Бугрин Гош.). Заборонялось здійснювати цю роботу в понеділок: «в понеділок не починали, бо тяжкий день» (с. Українка Остр.). У с. Бугрин (Гош.) хату, здебільшого старались закладати в суботу. Цікавий локальний звичай щодо початку будівництва фіксуємо у с. Дорогобуж (Гош.), відповідно до якого, хату починали закладати не зранку, а лише з полудня.

Для спорудження хати винаймали «майста» (паралельно побутував термін «плотнік»). Як і в інших регіонах України [4], майстрів тут наділяли надприродними можливостями, зв'язком з нечистою силою: «Казали, що майстри були зв'язані... (респонденти уникають згадувати нечистого.– Р. Р.) ... вони чародії, мали силу» (с. Бугрин Гош.). Майстер міг «закласти хату на щось погане» (с. Вільгір Гош.). Як зазначають дослідники, посилаючись на джерельний матеріал кін. XIX ст. під час будівництва майстрові старались догоджати, оскільки він «може заложити так хату, що в ній не буде щастя і будуть дуже мерти» [5]. Поганою ознакою підчас встановлення підвалин вважалась присутність жінки, бо «жінка при будові могла зробити щось погане... вилити якусь воду під підвалину чи поріг, щось ... косу (шмат волосся.– Р. Р.) кинути чи щось» (с. Вільгір Гош.). Місцями (сс. Дорогобуж, Вільгір Гош.), перед початком будови, в землю втикали дерев'яний хрестик (після завершення будівельних робіт його спалювали: с. Вільгір Гош.).

Відповідно до звичаю, підчас «закладин» у кути майбутнього житла вкладали жертвні предмети (будівельну жертву). Короткий опис процесу «закладчин хати» на Волині подав відомий український вчений Олександр Цинкаловський: «... коли були готові підвали під хату, закладали під один ріг підвалин гроші, під другий – шматку, під третій – хліб, під четвертий – сіль або мед. Посередині майбутньої хати клали стіл зі стравою й горілкою

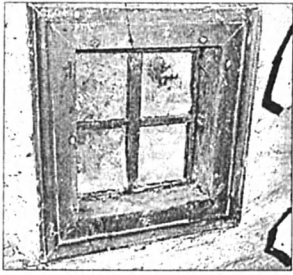


Рис. 1. Вікно; с. Вільгир
Гоцанського р-ну.

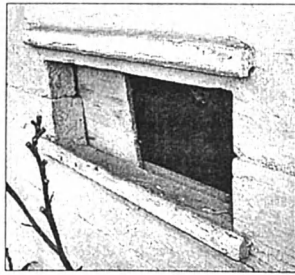


Рис. 2. Волокове вікно;
с. Стадники
Острозького р-ну.

та частували родичів, сусідів і майстрів. Коли ж ця церемонія була скінчена, майстри, бажаючи щасливого життя в хаті, починали зводити стіни...» [6]. В обстежених селах Рівненщини у вугли, як правило, клали металеві монети: «Як закладали хату, майстри рекомендували на покуті під підвалину класти гроші» (с. Бугрин Гощ.); «На закладчину під підвалу в углі на щастя лежали гроші» (с. Стівпинка Остр.). Гроші клали в усі чотири кути (сс. Вільгир Гощ., Українка Остр.) чи лише в один – «на покуті» (сс. Бугрин, Угольці Гощ., Стівпинка Остр.). Їх вкладали під підвалину («на «штандару»: сс. Бугрин, Растники Гощ., Стівпинка Остр.), між підвалини (с. Угольці, Вільгир Гощ.), чи на підвалини («як ложать другого бруса, під нього ложать копійки»: с. Дорогобуж Гощ.). У каркасних житлах «в стовпи», монету клали у яму під покутній стовп. Жертовні предмети клав хазяїн (с. Растники Гощ.) або майстер (сс. Стівпинка, Українка Остр., Бугрин Гощ.). Після вкладання жертовних предметів майстер молився і благословляв: «Майстер як клав гроші в угла, то благословив» (с. Бугрин Гощ.). Траплялось, що цей процес проходив дещо по іншому: «У всіх чотирьох вуглах підвалин майстер вирізав косий хрест, між підвали хазяїн клав гроші, кропив свяченою водою і благословляв» (с. Вільгир Гощ.). Подекуди на «закладчину» кликали священика: «Як закладчина, то був батюшка – відправляв молитви» (с. Українка Остр.). «Закладчину» хати відзначали більшою чи меншою гостиною. Інколи по чарці пили в місці покуті, просто на підвалинах: «На закладчину в покуті пили чарку» (сс. Растники, Вільгир Гощ.). Проте зазвичай, влаштовували більшу гостину: «Як заклали, робили закладчини – гостину, вносили столик (ставили його всередині хати), збирались сусіди, родичі, майстри і гостились» (с. Бугрин Гощ.). Подекуди тимчасовий стіл споруджували ще перед закладчинами: «Перед тим як починати хату, в вуглі роблять столик; там майстри обідають» (с. Дорогобуж Гощ.).

Як зазначають дослідники, місцями, на Волині існував звичай першу пару встановлених крокв (з південного чи східного боку.– Р. Р.) вінчати букетом квітів, перев'язаних червоною стрічкою [7]: «... [майстри] закінчивши свою роботу, чіпляли квітку на верхку кроквів. Це означало – що робота теслів скінчена, і господар мусить ставити могорич» [8]. Цей звичай зберігся у багатьох селах Рівненщини (сс. Растники, Вільгир, Дорогобуж Гощ., Стівпинка Остр.): «Як зробили зруба, поставили крокви – ставлять квітку з квітів, тоді – могорич» (сс. Растники Гощ.). Інколи вважали, що цей букет («квітка») має бути виготовлений з трьох квіток (с. Дорогобуж Гощ.). Часом букет прив'язували до невеликого дерев'яного хрестика: «Як зробили верха (встановили крокви.– Р. Р.) – на крокви зачіпали хрестика з квітами («квітку»); це – закінчене хати, треба робити гостину» (с. Бугрин Гощ.). «Квітку» до крокв зачіпав майстер (с. Вільгир Гощ.). У с. Українка (Остр.) уточнюють, що квітку закріплював той майстер, який завершував роботу. Букет на кроквах стояв, поки накрили хату (с. Українка Остр.). Місцями фіксуємо звичай, відповідно до якого, «як закінчували роботу, то майстер прибивав на фациятові або над вхідними дверима невеликий дерев'яний хрестик – символ, що скінчили хату» (с. Вільгир Гощ.). У деяких населених пунктах фіксуємо звичай відзначати «квіткою» й деякі інші етапи будівництва. Так, у с. Бугрин (Гощ.) «квітку» ставили два рази: перший раз, «як заклали підвалини» (на них, у місці покуті ставили букет квітів); другий раз – «на крокви». У сс. Угольці (Гощ.), Українка (Остр.) «квітку» (букет квітів) ставили три рази: «як заклали підвалини; як звели зруб (ставили на верх зрубу у покутньому вуглі) та на крокви. Кожен з етапів, який завершувався встановленням квітки відзначали могоричем («три рази пили чарку»: с. Угольці (Гощ.). У с. Дорогобуж (Гощ.) доброю ознакою вважалось, коли майстер, закінчивши будову, відходив, бажав: «Щоб вам хата зігнала».

Урочисте поселення у новобудову називали «входинами» («вхідщиною», «вхідщиною»)². Як і починати хату, так і заходити в неї не можна було у високосний рік (с. Угольці Гощ.), «на молодіку» (с. Бугрин Гощ.) та у понеділок (Українка Остр.). У волинській частині Житомирщини (колишній Новоград-Волинський повіт) звичай переходити у хату на повний місяць пояснювали тим, «щоб в хаті всього було повно» [9]. Місцями вважали,

² Місцями розрізняють: «Як входять в хату – «вхідщина», як кудись переїжджають – «новосілля» (с. Вільгир Гощ.).

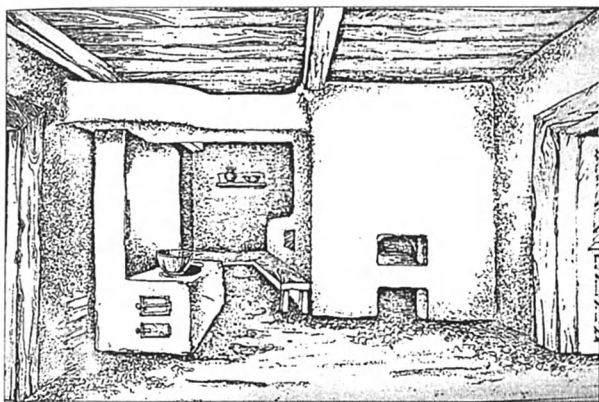


Рис. 3. Печ; с. Бочаниця Гоцанського р-ну;
мал. М. Багнюк.

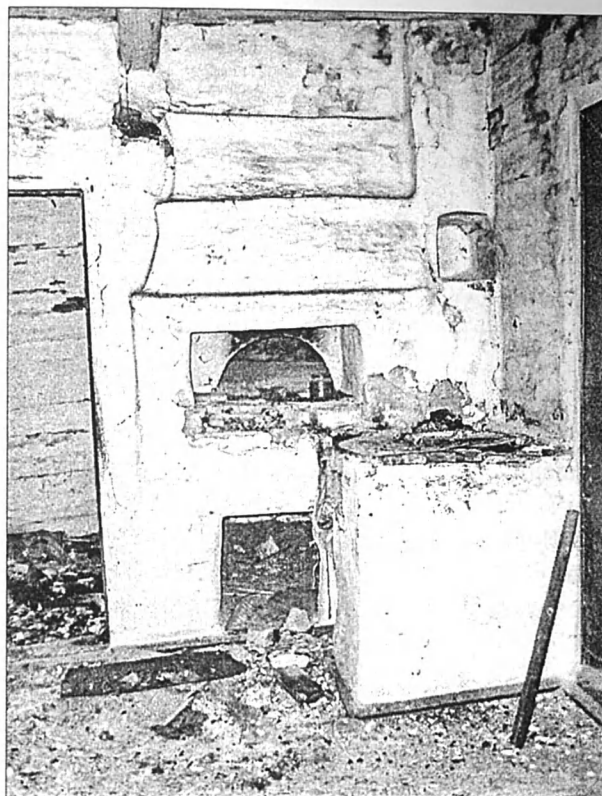


Рис. 4. Печ; с. Растники Гоцанського р-ну.

що першим у хаті мав переночувати кіт: його заносили в хату звечора перед «вхщиною», а зранку входили в хату господарі («Перед входинами на ніч впускали чорного kota»: с. Бугрин Гоц.; «Перше на ніч в хату кидають kota, потім заходять: с. Дорогобуж Гоц.). Проте у багатьох населених пунктах kota у хату вкидали поперед себе безпосередньо підчас входин: «Як входили перший раз, перед собою впускали kota, потім входили самі» (с. Растники Гоц.); «Як входять у хату, то поперед себе впускають kota чорного» (с. Українка Остр.). Описуючи вселення у новобудову О. Цинкаловський згадує й інші новосільні звичаї: «Коли... хата була викінчена, то до неї вносили перше скибку хліба й сіль, щоб постояла через ніч, і запалювали в печі. На другий день заносили річі і запрошували священника святити; після цього переходила туди жити ціла родина» [10]. Інколи й на Рівненщині одержуємо інформацію, що перед входинами, хату посвячує священник: «Перед тим як перший раз входить то теж кличуть батюшку, він робить молебень» (с. Українка Остр., Бугрин Гоц.). Ікони вже висіли на стіні (перед тим, як повісити, їх спершу освячували в церкві): с. Українка (Остр.). Першим в хату заходив господар, вносив хліб, сіль на рушнику (с. Вільгір Гоц.). Взагалі входити перший раз у нову хату з порожніми руками заборонялось: «ніколи не входять з порожніми руками: несуть хліб, сіль на рушнику (як на весілля)». Запрошені на новосілля гості, крім гостинця, обов'язково «несли хліб і сіль в хустині, бо голого хліба не несуть» (с. Українка Остр.).

У II-ї пол. XIX – на поч. XX ст. на теренах Волині Рівненщини переважали тридільні житла типу «хата» + «сіни» + «комора». Широке побутування таких будівель засвідчують як літературні джерела [11], так і обширний польовий матеріал: хати сер. XIX ст. та 1900 р. у с. Тучин, II-ї пол.

XIX ст. у с. Терентів, 1885 р. у с. Колісники, II-ї пол. XIX ст. у с. Зарічне, кін. XIX ст. у сс. Ільїн, Мощани, кін. XIX – поч. XX ст. у сс. Бугрин, Вільгір, Угольці, Растники, Дорогобуж (Гоц.); хати поч. XX ст. у с. Почапінці, Мощаниця, Стадники, кін. XIX ст. у с. Новорозчиці (Остр.); хати I-ї пол. XIX ст. у с. Мільча, кін. XIX ст. у с. Сатиїв, Жорнів, Збитин, 1905 р. у с. Жорнів, поч. XX ст. у с. Варковичі, 1900 р. у с. Крилів (Дуб.); хати сер. XIX ст. у с. Ступно, кін. XIX ст. у с. Устенське, поч. XIX ст. у с. Гільча, поч. XX ст. у с. Дерманка, Здолбиця (Здолб.); Рівненського хати: кін. XVIII – I-ї пол. XIX ст. у с. Городок, кін. XIX ст., 1900 р. та 1910 р. у с. Бегень (Рів.); хати: 70-х рр. XIX ст. у с. Вишневе (Млин.); хати поч. XX ст. у с. Сестрин, Хотин (Рад.); хата кін. XIX ст. у с. Крилів (Кор.) [12]. Місцями, у таких житлах при «затильній» та «причільній» стінах комори влаштовували «прибік»: хата 1900 р. у с. Тучин Гоц. [13]. В окремих випадках перед входом у сіни розташовували односхиле піддашся, підтримуване двома стовпцями (хата 1900 р. у с. Тучин Гоц. [14]). У деяких місцевостях Волині подібне піддашся на стовпцях («ганок») тягнулось вздовж усього переднього фасаду будівлі [15]. Зрідка до причілка комори добудовували плетені з лози «шопи» для дров (с. Тучин Гоц. [16]), а інколи в одному ряді з житлом блокували хлів («комора» +

«сіни» + «хата» + «хлів»: хати поч. ХХ ст. та II-ї пол. ХІХ ст. у с. Липа Дубн. [17]).

У бідніших верств селянства ще у кін. ХІХ – на поч. ХХ ст. спорадично зустрічаємо дводільні житла типу «хата» + «сіни» (хати кін. ХІХ ст. у с. Тучин [18], Вільгір Гош.). Такі будівлі зрідка траплялись й інших місцевостях етнографічної Волині (у Львівській, Волинській обл. [19]).

Щодо будівель з двома житловими приміщеннями, розташованими через сіни (типу: «хата» + «сіни» + «хата»), то дуже окремі зразки про них фіксуємо лише у тих випадках, коли хата призначена для двох повноцінних сімей (друге приміщення могли добудовувати пізніше для нової сім'ї): «хата» + «сіни» + «хата» (хата кін. ХІХ ст. у с. Вишневе Млин.), «комора» + «хата» + «сіни» + «хата» + «комора» + «хлів» + «дровітня» + «шпихлір» (хата 1880 р. у с. Липа Дубн.) [20]. У таких випадках кожне житлове приміщення було обладнане окремою піччю, а часто мало й окремий виведений понад дах «комин». Проте, у більшості населених пунктів на теренах Волині Рівненщини такі будівлі практично не зустрічаються: «Дві хати через сіни – у старих хатах не було» (с. Бугрин Гош.). Водночас зазначимо, що у будівлях типу «хата» + «сіни» + «комора», останню інколи замешкували: «Як зростала сім'я (одружувався син. – Р. Р.), то батько комору давав синові і він там жив» (с. Бугрин Гош.). Проте, за якийсь час для нової сім'ї завжди старались збудувати окрему хату. Власне тому у тридільних житлах інколи зустрічаємо комору з більшим вікном, а навіть і грубою, пізнішого походження (хата кін. ХІХ ст. у с. Почапці Остр.). Водночас процес замешкування комори, тут не призвів до виникнення житла типу хата + сіни + хатина (з повсякденним і парадним житловими приміщеннями), як це сталося у деяких місцевостях України (зокрема на Поділлі [21] чи Опіллі [22]).

У кін. ХІХ – на поч. ХХ ст. побутували у рівненській частині Волині й так звані житла-«двояки», у яких «грубка», розташована вздовж приміщення поділяла його на «хату» і «ванькір» (друге житлове приміщення): «хата» / «ванькір» + «сіни» + «комора» (хата 1900 р. у с. Грабів Рівн. [23]); «хата» / «ванькір» + «сіни» / «кухня» + «комора» (хата поч. ХХ ст. у с. Сестрин Рад.) та ін. У таких випадках ширина будівлі коливалась у межах 6-7 м.

Після Першої світової війни (у 20-х – 30-х рр. ХХ ст.) у селах Волині Рівненщини набувають масового поширення будівлі типу «дві хати підряд», у яких в одному ряді розташовані «кухня» і «хата» («друга хата»). Їх розділяє між собою грубка (встановлена впоперек житла) та внутрішня дерев'яна

перегородка. Зазначимо, що окремі випадки такого планування фіксуємо вже у житлових спорудах кін. ХІХ – поч. ХХ ст.: «кімната» + «кухня» + «сіни» + «комора» (хата кін. ХІХ ст. у с. Батьків Рад.). У 20-х – 30-х рр. ХХ ст. в одному блоці з хатою зрідка блокують й клуню: «засторонок» (під ним – «льох») + «тік» + «комора» + «сіни» + «кухня» + «друга хата» (хата I-ї пол. ХХ ст. у с. Почапки (Гош.) [24], «хата» + «кухня» + «сіни» / «комора» + «клуня» (хата 1932 р. у с. Бочаниця (Гош.) [25]).

У II-ї пол. ХІХ – на поч. ХХ ст. на зазначеній території хати будували у зрубній, каркасно-дильованій та комбінованій (зрубно-каркасній) техніках. Як свідчать літературні джерела [26] та наші матеріали, у цей час тут переважали житлові будівлі комбінованої конструкції: хата – зрубна, комора – каркасно-дильована («в стовпи»). За це промовляють як інформації респондентів, так і окремі збережені будівлі, зокрема хати: поч. ХХ ст. у смт. Гоша, II-ї пол. ХІХ ст. у с. Бугрин, сер. ХІХ ст., кін. ХІХ ст. та 1900 р. у с. Тучин, 1885 р. у с. Колісники, кін. ХІХ ст. у с. Ільїн, II-ї пол. ХІХ ст. у с. Зарічне (Гош.); поч. ХІХ ст. у с. Гільче, кін. ХІХ ст. у с. Здолбиця (Здолб.); кін. ХІХ ст., 1900 р. та 1910 р. у с. Бегень, 1900 р. у с. Грабів, кін. ХІХ ст. у с. Городок (Рів.); кін. ХІХ ст. у с. Сатіїв (Дуб.); поч. ХХ ст. у сс. Мощаниця, Почапці, кін. ХІХ ст. у с. Межирич (Остр.) та ін. [27]. Поряд з ними, у ХІХ – на поч. ХХ ст. тут траплялись житла у яких стіни усіх частин будівлі (хати, комори) виконували у зрубній техніці: хата кін. ХІХ ст. у с. Жорнів (Дуб.); хата кін. ХІХ ст. у с. Устенське, хата поч. ХХ ст. у с. Дерманка, хати поч. та кін. ХІХ ст. у с. Гільче, хата сер. ХІХ ст. у с. Ступно (Здолб.); хати 1900 р. у с. Крилів, 1905 р. у с. Жорнів, 1880 р. у с. Липа, кін. ХІХ ст. у с. Збитин, Варварковичі (Дуб.); хати II-ї пол. ХІХ ст. у с. Терентів, кін. ХІХ ст. у с. Мощани, кін. та II-ї пол. ХІХ ст. у с. Тучин (Гош.); хата кін. ХІХ ст. у с. Крилів (Кор.) та ін. [28].

Давню традицію на Волині мали каркасно-дильовані хати, будовані технікою «в стовпи». Не витримують критики твердження окремих дослідників про те, що каркасна техніка на Волині «значне поширення дістала» лише «на початку ХХ ст., особливо після Першої світової війни» [29]. Відповідно до наших матеріалів житла будовані «в стовпи» (різновид каркасно-дильованої техніки, при якій «стовпи» вкопували у ґрунт) були досить поширеними на Волині Рівненщини вже з I-ї пол. ХІХ ст.: хати кін. ХІХ ст. та 1870-х рр. у с. Вишневе (Млин.), хати та кін. ХІХ ст. у сс. Сестрятин, Батьків, II-ї пол. ХІХ ст. у с. Солонів [30] (Рад.), хата кін.

XIX ст. у с. Наворозичі (Остр.), хата I-ї пол. XIX ст. у с. Садове (Гощ.), хата 1900 р. у с. Липа (Дубн.). Це підтверджують й повідомлення респондентів: «В стовпи будували за Царя, а в варцаби – почали [будувати] за Польщі» [31]. До речі, такі будівлі у XIX ст. широко побутували й у інших областях Волині, зокрема на Житомирщині [32].

Хату «в стовпи» споруджували наступним чином. По кутах майбутнього житла та у місцях перехрещення стін, у землю до твердого ґрунту (цільцю), вкопували дубові «стовпи» з відземком (в окремих випадках застосовували «смолисту сосну»). В бокових площинах стовпів попередньо вибирали «пази» («бортовку на дилі»). Зверху стовпи чопували у повздожні «платви», по яких ішли поперечні «бальки» (сволоки і поперечні платви), а по останніх – ще одні поздовжні «платви», винесені поза площини стін на власну ширину. У нижній частині в пази стовпів заганяли дещо товстіші дубові бруси – «підвали». У платви і підвали закріплювали дверні та віконні стовпи з відповідною «бортовкою». Потім, приступали до «дилювання» стін («закидали стіни»). «Дилі» («бруси») по краях затісували і «заводили в бортовку стовпів». Для дилювання використовували сосну, липу, осику, «сокор» (осокор) тощо. Причому, для заповнення стін житлового приміщення вживали більш якісний матеріал, для сіней і комори – гірший (с. Бугрин, Вільгір Гощ.).

Після Першої світової війни (у 20-30-х рр. XX ст.) переважаючою стає каркасно-дильована техніка «в арцаби» («в гарцаби», «в стояни», «в стоянах»): сс. Вільгір, Бугрин, Угольці, Растники, Дорогобуж (Гощ.), Стадники, Українка (Остр.) та ін. У такому випадку дубові стовпи з «бортовкою» («арцаби») не вкопували у землю, а задовбували у підвалини, вкладені на дубовий чи кам'яний фундамент. Стіни, як і у попередньому випадку «закидали брусами».

Дуже спорадично на зазначеній території зустрічались житла й інших конструкцій, які мали переважно локальний характер. Так, відповідно до інформацій респондентів, у с. Завізів (Остр.) ще в сер. XX ст. зберігалась одна давня (ще «царська») хата «виплетена з плоту і закидана з двох боків глиною» [33]. Відомий знавець народного будівництва Архип Данилюк, відзначає, що у с. Городок (Рів.) зустрічались хати складені з брил крейди (поблизу села її видобували). Товщина таких стін сягала 60 см, а перегородок – 40 см [34]. До речі, відповідно до спогадів старожилів, тут колись була корчма, збудована у 1840 р., складена з такого ж матеріалу [35]. Місцями (с. Тучин Гощ.), використовували



Рис. 5. Скриня; с. Вільгір Гощанського р-ну.

будівельну техніку, відому під назвою «через дилі». У такій стіні дерев'яні «риглі» чергувались з шаром коротких (20 см) глиносолом'яних вальків [36]. А у с. Українка (Остр.) з сер. XX ст. поширились безкаркасні «хати з вальків» [37].

Для зведення зрубних стін здебільшого застосовували сосну, рідше – осику, осокор (с. Бугрин Гощ.), тополю, липу (с. Дорогобуж Гощ. Рів.) «Підвалини» («підвали») повсюдно виготовляли з дуба. Верби, граба та клена в будову зазвичай старались не брати («навіть на дилі»: с. Вільгір Гощ. Рів.).

Сосни вибирали з прямим та високим стовбуrom. Слідкували щоб дерево було смолистим («не доеним»): сс. Бугрин, Сінове, Вільгір (Гощ. Рів.), Стопінка (Остр. Рів.). Найкращими вважали сосни, які виростали «на піску» (с. Растники Гощ.). Сосну із хорошими будівельними властивостями впізнавали за структурою кори: «Кора гладша – сосна крепша» (с. Вільгір Гощ.). Іншим позитивним показником, що свідчив про добру якість дерева, були щільні річні кільця («літа») на сосновому стрижні (с. Вільгір Гощ.). У селі Бугрин (Гощ.) найкращою для зведення стін вважали сосну від ста років. Водночас, на деякі елементи (крокви тощо) її можна було брати уже в двадцятирічному віці (с. Вільгір Гощ.).

У більшості випадків волиняни позитивно оцінювали будівельні якості осики: «Осика як висохне – в неї цвяха не заб'єш, вона стоїть довше ніж сосна» (с. Дорогобуж Гощ.) [38]. Місцеві будівничі добре орієнтувались у властивостях деревини: вони знали, що осика погано зберігається в вогкому місці та на відкритому повітрі, натомість у сухому місці її міцність наближається до міцності дуба («В сухому – осика як дуб»: Растники Гощ.). Тому з неї старались виготовляти елементи захищені від атмосферних опадів: верхні вінці, зрубу, крокви, лати, платви, бальки тощо («Над верх давали

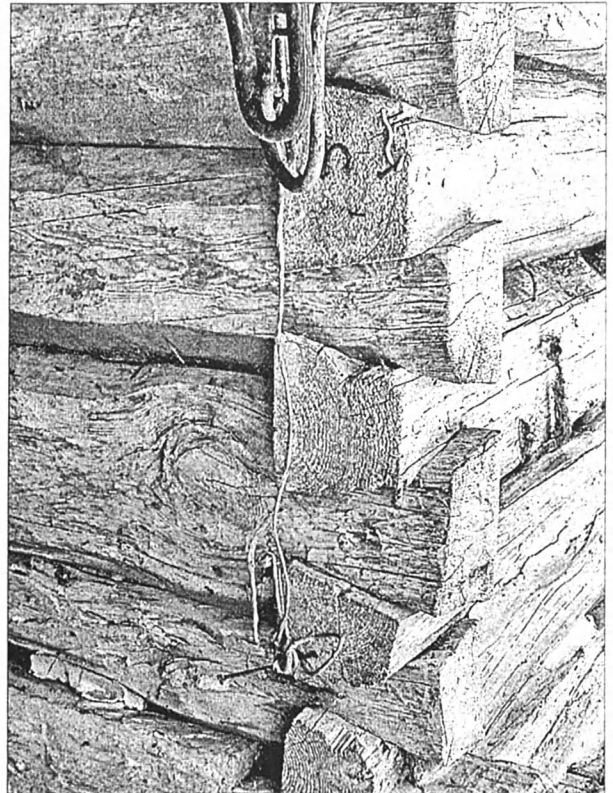
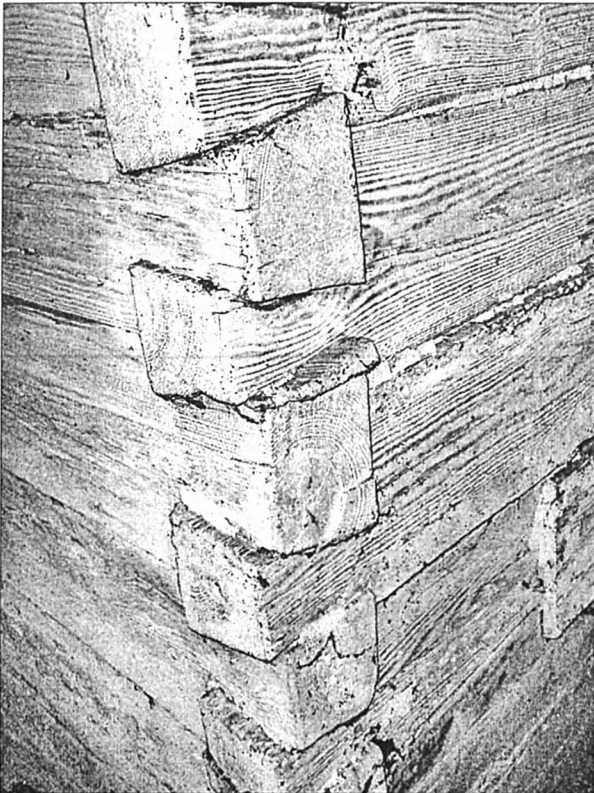


Рис. 6. Фрагмент зрубів; с. Растники Гоцанського р-ну.

Рис. 7. Фрагмент зрубів; с. Угольці Гоцанського р-ну.

осикове дерево, бо осика в сухому місці краща від сосни»: с. Дорогобуж (Гощ.) [39], «З осики робили крокви, лаги; осіку так не їсть шашіль»: Растники (Гощ.) [40]. Особливу увагу приділяли підготовці осикового дерева до будівництва: на відміну від сосни, яку зразу після рубки корували, осіку завжди сушили в корі: «Липу і осіку сушать в корі, бо коли сохне без кори то потріскає» (с. Дорогобуж Гощ.); «Осика сохла в корі, щоб дерево не лопалось» (с. Стівпинка Остр.) [41].

З дуба завжди виготовляли найбільш відповідальні елементи – підвалини, стовпи каркасу, «тиблі». На стіни його не використовували: вважали, що «дубова стіна не може бути, бо в мороз дуб тягне влагу» (с. Дорогобуж Гощ.). Інколи перед використанням, дубові колоди на певний час вимочували у воді: «Дуб чим довше в воді, тим потишій» (с. Дорогобуж Гощ.). З такого дерева часто виготовляли меблі: «Для меблів дуб жили в воду на десять–п'ятнадцять років... тоді він робиться чорний, дуже міцний» (с. Дорогобуж Гощ.) [42], «Було так, що з води діставали дуба і робили підвали» (с. Угольці Гощ.) [43]. Здебільшого усі дуби вважали хорошими. Однак у селі Вільгір (Гощ. Рів.) зазначають, що дуби є різні, а найкращий це «червоний дуб» (з великим буруватим стрижнем і малою білуватою заболонню). У цьому селі, при

виборі будівельного дуба, як і сосни, брали до уваги структуру кори.

До будівельної деревини існували окремі перестороги й чисто обрядово-ритуального характеру. Перш за все остерігались дерев «битих громом», «вивалених бурею»: «Раз викрутило його – воно не годяще» (с. Вільгір). Не доброю славою користувались також дерева з боковим відростком – «вовком» («не брали дерева в якому погнав вовк» (с. Вільгір).

Найкращим часом для заготівлі деревини вважали зимові місяці (сс. Бугрин, Вільгір Гощ.) і ранню весну: «Дерево рубали весною, бо в літі воно не годне» (с. Дорогобуж Гощ.). У с. Стадники (Остр.) дерево найчастіше старались заготовляти пізно восени, «тоді воно найміцніше». В окремих населених пунктах при рубці деревини до уваги брали й фази місяця. Зокрема, у с. Вільгір (Гощ.) вважали, що дерево можна заготовляти «тільки на новий місяць». Зрізану деревину сушили впродовж кількох (трьох: с. Вільгір Гощ.) років. Колоди тесали, колоди чи розрізали поздовжньою пилою на «козлах» (с. Угольці Гощ.) або у «траншеї» (с. Сінне Гощ.).

При спорудженні зрубних жител, під нижній вінець («підвали», «підвалини») вкопували відземки (обрізки) дубових колод («штанлари», «штанлари», «пали», «підклади», «тумби»): сс. Вільгір, Растники, Дорогобуж, Бугрин (Гощ.), Грабів (Рів.), Крилів

(Кор.), Липа (Дуб.) та ін. Їх вкопували по кутах приміщень та посередині стін («через кожних два метри» с. Дорогобуж Гощ.) на глибину 0.5-1.0 м, «щоб не просіла хата» (с. Дорогобуж Гощ.). Місцями (с. Бугрин Гощ.) траплялось, що у давніших житлах «підвалини» клали безпосередньо на землю. Зустрічався в давніх хатах і кам'яний фундамент (хата сер. XIX ст. у с. Ступно Здолб.). Кам'яний стрічковий фундамент на цементному розчині поширився тут лише в 1950-х рр. (сс. Дорогобуж Гощ., Стадники Остр. та ін.).

Стіни зрубних жител складали з колод, брусів, протесаних півкогод («лупанок») та пластин. Пластини відрізнялися від брусів значною висотою: коли брус – у перекрої квадрат чи наблизений до квадрата прямокутник (ширина якого перевищує товщину не більше, як у півтори рази), то ширина пластини була у 2-4 рази більша ніж її товщина. Брус виготовляли шляхом обтісування чи (пізніше) обпилювання колод незначного діаметра (20–25 см) з чотирьох боків. Водночас, для виготовлення пластин вживали колоди більшого діаметра (30 см і більше), розколюючи (пізніше розпилюючи) їх на дві і більше частин (заокруглений край півкогод, як правило, протісували).

На Теренах Рівненської Волині колоди («колочки», «кругляки») досить інтенсивно застосовували у житлобудівництві ще впродовж усього XIX ст., а місцями з такого матеріалу споруджували житла ще на початку XX ст. (сс. Бугрин, Угольці, Дорогобуж, Растники Гощ.; сс. Ступно, Гільче Здолб., с. Бегень Рів.; сс. Збитин, Липа Дуб. та ін.). Здебільшого респонденти твердять, що з колод перестали будувати після Першої світової війни: «З круглого дерева за Польщі вже не будували» (с. Вільгір Гощ.). Окремі зразки будівель складених з кругляків збереглися у селах: Гільче (хата поч. XIX ст. [44]), Ступно (хата сер. XIX ст.) Здолб.; Бегень (хати 1900 та 1910 рр.) Рівн.; Липа (хати II-ї пол. XIX ст. та 1880 р.), Збитин (хата кін. XIX ст.) Дуб. та ін. У будівництві переважно вживали колоди діаметром: 22-18 см (з прикореневого кінця), 18-15 см (з боку верхівки).

У XIX ст. при спорудженні стін широко також використовували «бруси» («брусся», «тесане дерево»). Їх виготовляли протісуючи з чотирьох боків колоди. Здебільшого у будівництві використовували бруси завтовшки 15-22 см. Давні житла зведені з тесаного бруса збереглися у селах: Колісники (хата 1885 р.), Терентів (хата II-ї пол. XIX ст.), Ільїн (хата кін. XIX ст.), Тучин (хата кін. XIX ст. [45]), Мощани (хата кін. XIX ст.) Гощ.; Крилів (хата кін. XIX ст.) Кор.; Межиріч (хата кін. XIX ст.) Остр. та ін.

Слід зазначити, що використання колод та брусів у житловому будівництві Рівненщини має давню традицію [46]. Зауважимо, що тесаний брус досить помітно вживали для спорудження стін житла на Поліссі Рівненщини уже в кінці XVIII – на поч. XIX ст. [47]. Матеріали з суміжних теренів Полісся Білоруси (м. Давид-Городок) свідчать про його використання у тутешньому народному будівництві з XI – XII ст. [48].

На особливу увагу заслуговує використання у житлобудівництві протесаних півкогод і пластин («лупанок»; часто їх також називають «брусами»), які на теренах Волині Рівненщини теж мають давню традицію. На користь цього свідчать повідомлення респондентів та окремі збережені житла, зведені з колених та протесаних «лупанок»: хата кін. XVIII – I-ї пол. XIX ст. у с. Городок (Рів.); хата поч. XIX ст. Гільче [49] (Здолб.); хати поч., II-ї пол. та сер. XIX ст. у с. Тучин [50] (Гощ.); хати кін. XIX ст. у с. Сатиїв, Жорнів, хата поч. XX ст. у с. Варковичі (Дуб.) та ін. В середньому ширина пластин коливалась в межах 10-13, рідше 14-15 см, а в окремих випадках – лише 8 см (хата 1900 р. у с. Грабів Рів.). Висота пластин сягала – 30-40 (рідше 50-60) см. Наприклад, у стіні хати поч. XIX ст. зі с. Гільче (Здолб.) лише шість пластин (чи протесаних півкогод) висотою приблизно 35 см [51]. А у хаті II-ї пол. XIX ст. з сусідніх теренів Волині Хмельниччини (с. Великий Скнит Славутського р-ну) в стіні лишень п'ять вінців, серед яких трапляються пластини заввишки 68 см.

Давніше вінці зрубних жител по кутах в'язали врубками з випусками торців поза площини зрубу («на угла», «в угли»). З кінця XIX ст. частіше застосовували врубки без випуску торців («на замках», «в замки»). Однак останні лексеми часто вживали й для означення врубок з випусками торців.

Кругляки з'єднували простими одно- і двосторонніми врубками. У давніших спорудах застосовували овальну зарубину, вибрану зверху вінця (місцева назва: «в чашку»: с. Растники Гощ.). Разом з тим у будівлях кін. XIX – поч. XX ст. вживали й двосторонню прямокутну (чи трапецієподібну) врубку (в таких випадках колоди у місці замка дещо протісували). Для кутових з'єднань брусів здебільшого вживали замки з двостороннім прямокутним вирізом (хати кін. XIX ст. з сс. Крилів Кор., Дорогобуж, Растники Гощ. та ін.). Натомість пластини, в'язали врубками з прихованим зубом. Причому, в останньому випадку прихований зуб міг бути як у замку з прямокутною врубкою так і в замку типу «риб'ячих хвіст» з випусками торців (про який ітиметься далі). Зазначимо, що як і



Рис. 8. Хата 1880 р.;
с. Устенске Перше Здолбунівського р-ну.



Рис. 9. Хата II-ї пол. XIX ст.;
с. Жорнів Дубнівського р-ну.

у деяких місцевостях заходу України (на Західному Поліссі, подекуди на Гуцульщині, Бойківщині, в Надсянні тощо) [52] замки з прихованим зубом на Волині Рівненщини мають давню традицію, про що свідчать окремі збережені споруди, у яких вдалося ідентифікувати наявність прихованого зуба: хата кін. XVIII – I-ї пол. XIX ст. у с. Городок (Рів.); хата поч. XIX ст. Гільче [53] (Здолб.); хата сер. XIX ст. у с. Тучин [54] (Гощ.); хата кін. XIX ст. у с. Жорнів (Дуб.) та деякі інші. Замки з прихованим зубом для в'язання пластин та брусів широко використовували в сер. XIX ст. на теренах Галицької Волині [55].

Як вже зазначалось, з кінця XIX ст. при спорудженні жител частіше починають застосовувати кутові врубки без випуску торців поза площини зрубу («чистий замок»; місцева назва – «в замки»). Це, як правило, замки типу «риб'ячий хвіст». Остання назва пов'язана із специфічним навскісним зарубуванням кінцівок вінців зрубу. Врубки такого характеру забезпечували щільне прилягання суміжних деревин поміж собою і запобігала їх розсуванню назовні. Додатково міцність зрубу забезпечували «тиблем» (кілком, загостреним із двох боків), яким з'єднували суміжні вінці у місці замка, чи на відстані 15-20 см від кута (відомі й інші конструктивні варіанти, але на обстеженій території нам їх не вдалось зафіксувати). Коли «тибля» не використовували, у замку влаштовували прихований зуб. Інколи, у давніших спорудах чистий замок міг мати незначні випуски торців (2-5 см): хата 1900 р. у с. Грабів (Рів.). Цей варіант можна розглядати як перехідний: від врубки із випусками торців до чистої.

Для запобігання перекосів зрубу суміжні вінці з колод (як і з тесаних брусів та колених пластин) вкладали верхівкою у протилежних напрямках. Додатково їх скріплювали затесаними з двох боків

дубовими кілками («тиблями», «тибликами», «чопами»), а між суміжні деревини прокладали мох (с. Вільгір Гощ.). У с. Дорогобуж (Гощ.) для цього вживали «зелений болотній мох».

При обмірах місцеві будівничі ще у I-ї пол. XX ст. поряд із метром використовували «аршин» (довжину аршина визначали 70 (с. Стовпинка Остр.)–71 (с. Растники Гощ.) см). Аршин поділявся на чотири «четверті», а кожна четверть на чотири «вершки» (сс. Вільгір, Бугрин, Растники Гощ., Стовпинка Остр.) [56]. Користувались будівничі й деякими мірами антропометричного походження, зокрема «п'яддю» та «локтем». На обстеженому терені побутували два варіанти «п'яді»: велика п'ядь («п'ядь») – відстань між максимально розставленими великим і середнім пальцями; мала п'ядь («четверть») – відстань між максимально розставленими великим і вказівним пальцями (сс. Вільгір, Бугрин, Растники Гощ.). Інколи, мірило завдовжки в аршин «майстри» виготовляли відкладаючи на гладкопротесаній рейці чотири власні малі п'яді (с. Растники Гощ.). Антропометричним «локтем» на Рівненщині здебільшого міряли полотно. Фіксуємо два варіанти виміру «локтем»: відстань від краю ліктевої кістки до кінчиків витягнутих пальців долоні (с. Растники, Дорогобуж Гощ.); відстань від краю ліктевої кістки до краю затиснутої в кулак долоні (сс. Бугрин, Дорогобуж Гощ.). В останньому селі ці два лікті використовували при виготовленні труни (перший – ширина труни в головах; другий – ширина труни в ногах). Фіксуємо тут також міру під назвою «цаль» (сс. Дорогобуж, Растники Гощ.). Тут, як і в Галичині [57], у переводі у метричну систему довжина «цяля» дорівнювала 2.5 см (сс. Дорогобуж, Растники Гощ.). В офіційній системі мір йому відповідав дюйм. В антропометричному відношенні «цаль» ототожнювали з до-



Рис. 10. Хата кін. XIX ст.; с. Жорнів Дубнівського р-ну.



Рис. 11. Хата кін. XIX ст.; с. Растники Гощанського р-ну.

вжиною верхньої фаланги великого пальця (міряли по внутрішній площині): с. Дорогобуж (Гощ.). До речі на Галицькій Волині (с. Сушно Радехівського р-ну) відома міра «півторачка» («півтори цяля»), яка дорівнює довжині верхньої фаланги великого пальця (міряли по зовнішній площині) [58]. У цій же місцевості (Бродівський р-н Львівської обл.) вважали, що «цялю» відповідає верхня фаланга середнього пальця [59]. Натомість, на Бойківщині «цяль» ототожнюють з шириною великого пальця руки [60].

Над житловим приміщенням і коморою волоняни завжди влаштовували стелю, над сіними давніших жител, як і в інших місцевостях України, її не було. «Стелю» підтримували один–три поперечні сволоки («бальки»). У дуже давніх житлах середній сволок був більш масивним від двох крайніх (с. Угольці Гощ.). Як зазначають у селі Бугрин (Гощ.), стелю на одному масивному бальку робили у дуже давніх («ще царських») хатах. Єдиний випадок коли стелю підтримує комбінація з одного поздовжнього «сволока» і трьох поперечних «бальків» зафіксовано у хаті 1880 р. у с. Липа (Дубн.) [61]. До речі, таке вкладання сволоків часто траплялось на Галицькій Волині (Радехівський, північ Бродівського, Буського, південний схід Кам'яно-Бузького р-нів Львівської обл.) [62]. Сволоки, особливо головний, орнаментували різьбою: на ньому вирізали хрест, рік побудови хати тощо. На страсний четвер, коли господиня верталась з церкви із запаленою свічкою, вона «кіптіла» нею цей хрест. Проте частіше, на сволоку кіптявою виводили три хрести, «бо як розпинали Ісуса – було три хрести» (с. Бугрин Гощ.) [63].

На обстеженій території побутували два варіанти вкладання дощок стелі: «в стик» або «в розбіжку» («на закладь», «на заклад» «в заклад»). У першому випадку стеліни вкладали впритик,

у другому – на відстані 10-15 см одна від одної, а щілини зверху перекривали накладками. Місцями два варіанти вкладання дощок вважають давніми, проте, інколи твердять, що «стеля в закладь» – новіша, ввійшла побут лише з 20-х рр. XX ст. (с. Бугрин. Гощ.). Зверху стелю «валькували» розчином глини з половою (сс. Бугрин, Угольці, Растники Гощ.). Інколи до розчину додавали ще й січеної соломи (с. Вільгір Гощ.). Товщина глиняної замазки становила приблизно 5 см. (с. Бугрин Гощ.). «Бальків» (поперечних сволоків і плптов) відповідно до звичаю мало бути непарне число: 9-11 (сс. Дорогобуж, Растники Гощ.).

Як і в інших районах Волині, житла повсюдно покривали чотирисхилим «дахом» («верхом») на «кроквах». Висота даху до видимої частини стін відносилась, як 1:1 (хата кін. XIX ст. у с. Липа Дуб.) чи 1,5:1 (хата сер. XIX ст. у с. Ступно Здолб.). Таке ж співвідношення фіксуємо і на південному заході Волині [64]. Довжина «крокви» дорівнювала 2/3 або 3/4 частинам від ширини хати (с. Ступинка Остр.). Крокви у верхній частині попарно зв'язували бантинами. Поширення двосхилих дахів («хата з фациятами», «дах з причілкою») респонденти, як правило, пов'язують із 20-30-ми рр. XX ст. («за Польщі»): с. Угольці (Гощ.). Лише у деяких північних селах «дах з капіжем» (с. Крилів Кор.), «дах з чолопком» (с. Дорогобуж Гощ.) відомий вже у спорудах XIX ст. На зазначеній території крокви дуже рідко врубували у платву розташовану на рівні стіни (хата кін. XIX ст. у с. Крилів Кор., хата 1910 р. у с. Бегень Рів.) [65]. Здебільшого вони опирались на «платву» винесену поза площини поздовжніх стін на власну ширину. Останню вкладали на виноси поперечних «бальків» (сволоків і поперечних платв). Такий варіант розташування поздовжніх платв виявлено в хатах: 1900 р. у с. Грабів та кін. XVIII – I-ї пол. XIX ст. у с. Городок (Рів.);

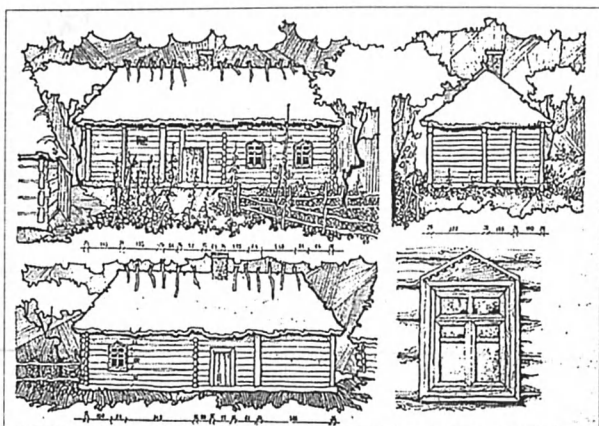


Рис. 12. Хата поч. ХХ ст.;
с. Мощаниця Острозького р-ну.

кін. ХІХ ст. у сс. Ільїн, Тучин, Бугрин, Вільгир, Угольці, Растники, Дорогобуж (Гощ.); поч. ХІХ ст. у с. Гільча, хата сер. ХІХ ст. у с. Ступно (Здолб.); поч. ХХ ст. у с. Стадники (Остр.); кін. ХІХ ст. та 1880 р. у с. Липа, Збитин (Дуб.). Це явище наскрізь типове для будівництва Західного Полісся України [66], Білорусі [67] та Підляшшя [68]. З початку ХХ ст. поширився звичай зарубувати крокви у виноси поперечних «бальків» (в такому випадку піддашшя зашивали дошками – влаштовували «коробку», «підсобойку»).

Усю поверхню даху крили солом'яними сніпками зв'язаними при корені (колоссям вниз): «снопками», «сніпками». Нижній ряд (стріху), ряд під гребенем та роги пошивали сніпками зв'язаними при колосі («китицями»): сс. Бугрин. Сніпки прив'язували «перевеслами» до «лат» – горизонтальних жердин, прибитих дубовими кілками до крокв, на відстані однієї «п'яді» (приблизно 23-24 см) одна від одної (с. Дорогобуж Гощ.). За твердженнями респондентів така стріха могла стояти 20-25 (с. Бугрин Гощ.), 30 (с. Растники Гощ.) чи 30-40 (с. Вільгир Гощ.) років. Сніпки виготовляли з відбірної житньої соломи, зжатої серпом. Її обмолочували, витрясали з буряну і покручених стебел та в'язали в «кулі». У зимові місяці робили «сніпки» для покриття (сніпки були «подвійними»: навхрест клали дві жмені соломи, зв'язували їх перевеслами, прокручували на 360° і притоптували ногами): с. Вільгир (Гощ.). Верх даху («стріп», «строп», «гребінь») вимощували мервленою соломною або «пирійом» («бо пирій не гниє»). Говорили: «мостити стропа». У с. Вільгир (Гощ.) на «стріп» горизонтально вкладали в'язки (нетовсті кулі) соломи. Зверху гребінь закріплювали перехрещеними «кізлами». У с. Стовпинка (Остр.) на верх даху («гребінь») встановлювали попарно

зв'язані сніпки (колосом вниз) і закріплювали їх поздовжніми жердинами.

Як зазначав відомий український вчений Федір Вовк для житлового приміщення українців характерними були три вікна: два на головному фасаді і одне (наближене до передньої стіни) на причілку [69]. Широке побутування таких жител фіксуємо на Волині Рівненщини (хати: кін. ХVІІІ – І-ї пол. ХІХ ст. у с. Городок Рів.; поч. ХІХ ст. у с. Розваж, 1924 р. у с. Стадники Остр. [70]; 1870-х рр. у с. Вишневе Млин.; кін. ХІХ ст. у с. Крилів Кор.; кін. ХІХ ст. у с. Угольці, сер. ХІХ ст. [71] та 1900 р. у с. Тучин Гощ.; кін. ХІХ ст. у сс. Сатиїв, Жорнів Дуб.). Два покутні «вікна» («гокна»), як правило, мали однакові розміри, передпідне в окремих випадках було дещо меншим. Зокрема, у хаті кін. ХІХ ст. зі с. Бегень (Рів.) розмір покутніх вікон – 55 x 70 см, передпідного – 45 x 45 см [72]. Інколи ще одне вікно прорубували у тильній стіні за «полом» (хати ІІ-ї пол. ХІХ ст. у сс. Терентів, Зарічне, кін. ХІХ ст. у сс. Ільїн [73], Тучин [74] Гощ., кін. ХІХ ст. у с. Устенське Здолб.) чи наближено до печі. В останньому випадку віконце мало дуже незначні розміри: 35 x 35 см (хата поч. ХІХ ст. у с. Гільче Здолб.), 35 x 15 см (хата кін. ХІХ ст. у с. Бегень Рівн.) [75]. В окремих випадках це вікно розташовувалось приблизно посередині «затильної» стіни (хата поч. ХХ ст. у с. Почапці Остр.). Пізніше, крім запільного або запічного вікна, у причілковій стіні прорубували ще одне, наближене до тильної стіни вікно (хати кін. ХІХ та поч. ХХ ст. у с. Дорогобуж, кін. ХІХ та 1913 р. у с. Растники Гощ.). У тих випадках, коли до причілка хати примикали інші камери («хлів»: хата кін. ХІХ ст. у с. Липа Дуб., «комора»: хата 1880 р. з цього ж села тощо), у житловому приміщенні влаштовували два вікна на головному фасаді і одне посередині затильної стіни. Інколи таке розташування вікон траплялось і в житлах типу «хата» + «сіни» + «комора» (хата кін. ХІХ ст. у с. Збитин Дуб., поч. ХХ ст. у сс. Почапці, Мощаниця [76] Остр.). При наявності двох рівнозначних житлових приміщень, розташованих через сіни, кожна хата мала по два вікна на головному фасаді і по одному наближеному до покуті, на причілку (хата кін. ХІХ ст. у с. Вишневе Млин.). У будівлях з виділеними по ширині ванькирами: у хаті робили два вікна на головному фасаді й одне на причілку; в ванькирі – по одному у тильній і причілковій стінах (хата 1900 р. у с. Грабово Рівн. [77]).

Як і на Поліссі [78] та у Карпатах [79], в минулому на Волині побутували волокові вікна. Зокрема, рудимент такого вікна зафіксований нами у коморі хати із с. Стадники (Остр.). Це

прямокутний витягнутий по горизонталі отвір (32 x 22 см), прорізаний до половини висоти у двох суміжних вінцях. З внутрішнього та зовнішнього боку стіни, нижче і вище цього отвору, закріплені дерев'яні планки з пазами, у яких рухаються тонко вистругані дощечки (або скло), якими засувають віконний отвір. О. Цинкаловський, посилаючись на спогади волинян-старожилів, зазначає, що «... вікна в хатах затягали колись воловими пухирями; вони заступали шкло» [80]. Інший реліктовий різновид вікна описав відомий дослідник народної архітектури українців Архип Данилюк у с. Бегень (Рів.). Тут, у хаті кін. XIX ст. запічне віконце (30 x 15 см) витягнуте по горизонталі, замазане глиною, «мало вигляд двох пляшкових донець» [81]. До речі, польський письменник Юзеф Крашевський у повісті «Уляна» (1843 р.) згадує у поліських хатах подібні «хитромудрі вікна... складені з круглого зеленого, подібного до донець пляшок скла» [82].

У зрубних житлах масивну віконну коробку (виготовлену з брусків) вставляли в отвір, залишений у стіні. Для з'єднання з стіною, у боковинах коробки вибирали «паз», а у вінцях – палець («чіп»). У новіших спорудах «коробки» виготовлені з дошки-шістдесятки, просто закріплювали у віконному отворі (без використання пазів і пальців), а щілини між ними і стіною закривали лиштвами («шалівками»: С. Вільгір Гощ.). У каркасних житлах віконні «коробки» розміщували між двома спеціальними віконними стовпами, зарубаними в платві і підвалини.

У сінях, як правило влаштовували двоє дверей: одні – у головному фасаді, другі – у тильному («затилки»). З сіней окремі двері вели відповідно в хату й комору (їх розміщували наближено до чільної стіни). У зрубних житлах побутували двері, у яких надпоріжник до верху «одвірків» закріплювали навскіс (хати кін. XIX ст. у с. Растники Гощ., Устенське Здолб.) чи нарівно (хата кін. XIX ст. у с. Жорнів Дуб.). Часом функцію одного з одвірків відігравав «стовп», що з'єднував зруб хати із стіною сіней (хата поч. XX ст. у смт. Гощ.). Траплявся й більш архаїчний спосіб влаштування дверної обв'язки: спеціального надпоріжника не було, а «одвірки» кріпили безпосередньо до наддверного вінця стіни (хата кін. XIX ст. у с. Сатиїв Дуб.). У всіх зазначених випадках одвірки до стіни кріпили через паз (відповідно в одвірках вибирали «паз», а у стінах – «чіп»). У каркасних житлах, як у випадку з вікнами, дверні «коробки» розміщували між двома спеціальними віконними стовпами, зарубаними в платві і підвалини. Двері колись були незначних розмірів: 0,8 x 1,35 м (хата кін. XVIII – I-ї

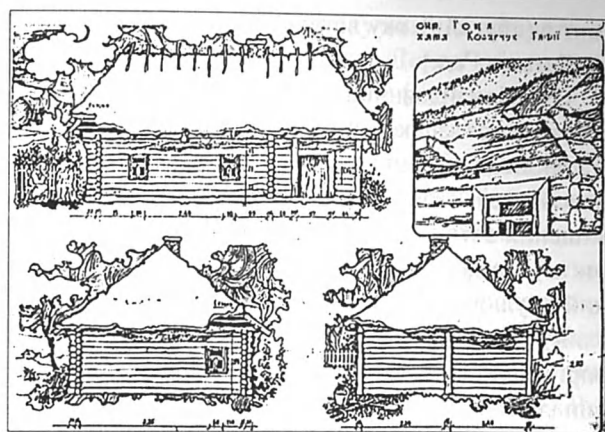


Рис. 13. Хата поч. XX ст.; смт. Гоща.

пол. XIX ст. у с. Городок (Рів.); 0,9 x 1,65 (хата кін. XIX ст. у с. Збитин Дуб. [83]).

Згадок про побутування у кін. XIX – на поч. XX ст. курних хат на Волині Рівненщини нам не вдалося зафіксувати. Не знаходимо їх також і в літературних джерелах, що торкаються традиційної культури Волині [84], а також й у архівних матеріалах наших попередників, що походять з 70-х рр. XX ст. [85]. Єдина унікальна інформація про «... курні хати без печі, в яких клали вогнище посеред хати [...] дим виходив через отвір у стелі» записана у 1974 р. науковим співробітником Львівського МНАП Юрієм Бульчаком від Левчука Я. І., 1890 р. народж. у с. Ліски Володимир-Волинського р-ну Волинської обл. [86] Як правило, у цей період дим виводили понад дах хати через «комин», розташований у сінях [87]. Наприклад, у Галицькій Волині (в колишньому Сокальському повіті) в кін. XIX ст. кожна хата мала виведений понад дах комин [88].

У будівлях з одним житловим приміщенням, піч впродовж тривалого часу була єдиним універсальним опалювальним пристроєм (за визначенням місцевого населення вона була одночасно «варивною і пікною»). З кінця XIX ст. (подекуди – з поч. XX, чи лише з 20-х рр. XX ст.) у систему опалення волинян увійшла «грубка» (огрівач). Грубку споруджували на деякій віддалі від печі, ділячи таким чином житлове приміщення на дві частини (вона, як правило відігравала функцію конструктивної частини перегородки між цими приміщеннями). Грубки споруджували з вогнетривкої цегли чи з каменя. Зокрема, у селі Угольці (Гощ.) для цього використовували спеціальні плоскі камінці (камінь-«зубко»). Дим з грубки через спеціальний дерев'яний короб («лежак») виводився в «комин» над челюстями печі. Приблизно у той період, що й грубки, у побут волинських селян входить кухонна

плита («бугай»), яку встановлюють біля припічка (с. Батьків Рад.).

Один із найдавніших способів спорудження печі нам вдалося зафіксувати у селі Вільгір (Гощ.) – тут її «вибивали з глини». Для влаштування нижньої основи печі – опріччя, у відповідному кутку приміщення встановлювали опалубку (два дерев'яні щити), на долівку у місці «підпіччя» клали великий «куль» соломи, поступово шарами засипали глину, дещо скроплювали її водою і вбивали. Коли опріччя підсохло, дерев'яні щити знімали, а солону випалювали. Аналогічним методом споруджували й саму піч: у місці «слепіні» клали «куль» соломи, встановлювали опалубку, набивали глину, солону випалювали. В даному випадку спеціальної «черіні» не влаштовували, нею слугувала поверхня опріччя. В цьому ж селі зафіксовано й інший спосіб спорудження опічка: у місці печі із глини вибивали дві товсті (0.5-0.6 м) стінки (при пороговій стіні та з боку орієнтованого на причілок хати встановлювали дерев'яну опалубку, яку заповнювали глиною, поступово вбиваючи її). Порожнина між стінками слугувала «підпіччям». Коли глина висохла, опічок зверху перекривали деревом («робили стелю з дерева»), дещо піднімали опалубку, на «стелю» насипали глину і вбивали «черінь».

Пічники із села Бугрин (Гощ.), при влаштуванні опічка, спершу споруджували склепінчасту «підпіч» (нішу в опріччі): зводили дерев'яний каркас (два півободи встелені дошками) і по цьому вкладали на ребро сиру цеглу («сирівку»). Потім з цієї ж «сирівки» вкладали дві стінки, а всередину засипали пісок. Таким же способом у цьому селі споруджували й «барабан». Для влаштування «черіні», на верх опіччя накладали битих черепків, дрібних «камінчиків», зверху «засипали» глину, скроплювали водою і вбивали «прачом». Аналогічними (з «сирівки» і піску) робили печі й у селі Угольці цього району (опічок, «склепіння» тощо). Натомість «черінь», як і у селі Вільгір тут «вибивали з глини» без домішок. «Цеглу-сирець» використовували при спорудженні печей і в інших населених пунктах (сс. Сестратин Рад., Межиріч Остр. та ін.).

У селі Стовпинка (Остр.) на опіччя робили «коробку» з випаленої цегли (дві стінки), всередину засипали землю, зволожували і вбивали (тут ще до Першої світової війни була цегольня). В новіші часи «череня» складали з «вогнетривкого кірпича», давніше – поверхню опічка встеляли («набивали») битими черепками і «заливали» рідкою глиною. Заслугує на увагу спосіб влаштування «склепіння» печі у цьому населеному пункті: споруджували дерев'яний каркас і всередину накла-

дали дров, а з випаленої цегли складали дві стінки («коробку»). Навколо, склепіння «заліплювали» глиною, вимішаною з битими черепками (завтовшки 10-15 см), а далі – порожнину засипали простою глиною і трамбували.

У деяких населених пунктах траплялись каркасні опріччя. Зокрема такою була «піч на ногах» у селі Растники (Гощ.). По кутах майбутньої печі вкопували чотири дубові «штандарі», на них вкладали дві «поперечки», по яких ішов настил з «лупанок» (коленого дерева) Простір, який залишався під піччю – «підпіччя». «Черін» і «склепіння» в цьому селі споруджували з сирої цегли.

Над пічним отвором влаштовували димозбірник («комин»), виплетений з лози і обліплений з двох боків глиною, чи мурований з цегли, вкладеної на ребро. Дим із житлового приміщення давніше відводили через стіновий димоволок – «лежак» (сс. Вишневе Млин., Солонів Рад.; Вільгір, Угольці, Бугрин, Растники Гощ.; Стовпинка, Українка Остр. та ін.), у новіших хатах (збудованих після Першої світової війни) – через отвір у стелі. У першому випадку димозбірник з отвором у стіні («каглою», «диною») з'єднував збитий з дощок короб, обліплений з двох боків глиною (с. Угольці Гощ.)³, у другому – дим із димозбірника проходив за допомогою короткого вертикального короба крізь отвір у стелі на горище («гору»), звідки ішов у горизонтальний димоволок («лежак»), а звідти – крізь вертикальний «комин», розташований над сінми, виводився понад дах. Комин здебільшого мав форму видовженої до верху зрізаної піраміди з розмірами в основі 0,6 х 0,8 м (с. Милятин Остр. [89]). Його виплітали з лози (сс. Колісники, Вільгір Гощ., Сестратин, Батьків, Солонів Рад., Межиріч, Милятин Остр. [90]), рідше з солом'яних перевесел (Ступно Здолб.) і з двох боків заліплювали глиною. Над дахом комин завершуються двоххилим дашком (Ступно Здолб.). Місцями, були поширені «комини збиті з чотирьох дощок і ліплені глиною». (с. Угольці Гощ.). На обстеженій території, як і взагалі на Волині [91] превалювали так звані підвісні комини, закріплені приблизно на рівні стелі. Їх встановлювали на двох балках, врубаних у поперечні стіни сіней (Солонів Рад.). Поряд з тим у деяких населених пунктах траплялись комини-стояки, які нижньою частиною опиралися на долівку сіней (сс. Бугрин, Вільгір, Угольці Гощ., Грабів Рів. [92]) та ін. До речі, стоячі комини спорадично зустрічались і в інших місцевостях Волині, наприклад у її галицькій частині [93].

³ Після того як піч натопили, калгу з боку сіней закривали «заткалом» з онуч (сс.. Вільгір, Растники Гощ.)

Навколо хати споруджували «присьбу» («при-садок»): на відстані 0.5 м від стіни робили опалубку з кілків і дощок, а простір між нею і стіною засипали глиною. В «затилку» хати (з тильного боку) її могло не бути (с. Бугрин Гощ.). Траплялось, що присьба була лише при фасадній стіні. Зовнішні стіни житлової частини й сіней завжди білили (стіни комори, як правило, зберігали барву дерева). Траплялось, що тильну стіну хати і сіней мастили рудою глиною (с. Терентів Гощ.). Нижню частину стін підводили жовтою чи рудою глиною (давніше червоною глиною мастили й віконні рами та двері [94]). На Рівненщині відомий звичай, відповідно до якого, овдовілі жінки міняли колір обмазки з червоного на чорний [95].

Інтер'єр житлового приміщення відповідав загальноукраїнському. В кутку, справа від входу стояла велика «піч» з «комином» (димозбірником), «пічуркою» на лучину («скіпки»)⁴, «припіком» і «запіком» – дерев'яною лавою, на яку ставали, вилазячи на «піч». Далі – при «затильній» стіні «грубка», розташована в поперек приміщення, за нею «піл» (дерев'яний настил) для спання (сс. Растники, Бугрин Гощ.). Інколи його замінювало «ліжко». Над «полом» – жердки на одяг. Часом (с. Ступно Здолб.) ще одна жердка висіла біля печі. У давніших житлах з с. Растники (Гощ.) вздовж тильної стіни високо під стелею йшли масивні гряди, врубані у причільну і порогову стіни. В куті протилежному до печі (в «покуті») стояв досить великий «стіл» (інколи – на «кізлах»). Вздовж чільної і причілкової стін – «лави». В «покуті», над столом, висіла ікона, вкрита рушником, ще декілька ікон розвішували на причілковій («східній») стіні (с. Ступно Здолб.). По другий бік від вхідних дверей при пороговій стіні – «мисник» («посудник», «судень», «судник»). Внутрішніх стін у давніших житлах тут здебільшого не білили, у житловому приміщенні їх, як і стелю та «бальки», мили. Інколи (сс. Устенське Перше, Устенське Друге Здолб. Рів.), нижню частину стін (в ріст людини) мили, а верхню, як і стелю – білили [96]. Таке оздоблення стін відоме на теренах південно-західної частини Волині [97], зустрічалось воно й в деяких районах Західного Полісся (Любомльському, Любешівському р-нах Вол.) [98].

⁴ Колись хату освітлювали спалюючи «скіпки», пізніше – каганцем («сліпаком») (Кор.).

Долівка («земля», «діл») у житлах волинян, як правило, була глинобитною. Дерев'яну підлогу зрідка могли робити у коморі (хата сер. XIX ст. у с. Ступно Здолб., хата II-ї пол. XIX ст. у с. Терентів Гощ., хата кін. XIX ст. у с. Крилів Кор.). Її вкладали на дубові лігарі («підвалки»): с. Вільгір (Гощ.). Траплялось, що в житлах із двома коморами, в одній наявна дерев'яна підлога, в другій – «земля» [99]. Однак, за даними церковно-приходських літописів дерев'яна підлога у житлах заможних селян окремих волинських сіл відома вже у кінці XIX ст. [100]. А у деяких селах (наприклад, с. Рубка Козинська колишнього Луцького повіту) уже в 1890-х рр. така підлога була звичайним явищем [101]. При влаштуванні долівки, завозили глину, вбивали її «прачами», скроплюючи водою і зверху «змазували» рідкою глиною. Навколо, у нижній частині стін, «червоною глиною» робили «карнизи» (с. Стовпинка Остр.). Кожної суботи жінки змазували долівку рідкою глиною (с. Бугрин Гощ.).

Таким чином житлобудівництво II-ї пол. XIX – поч. XX ст. рівненської частини етнографічної Волині відзначалося рядом особливостей. Тут переважали тридільні житла, до складу яких входили хата, сіни та комора, нерідко траплялись «дво-яки» – будівлі з виділеними по ширині житлового приміщення (як правило, за допомогою грубки) ванькирами. У сільській бідноті спорадично зустрічались окремі випадки дводільної хати. Житла будували у зрубно-каркасній (із заповненням стін деревом) та каркасно-дильованій (давніше на стовпах вкопаних у землю, з кінця XIX ст. – на підвалинах), рідше – у зрубній техніках. Хату перекривали дерев'яною стелею на поперечних «бальках» та вкривали чотирисхилим солом'яним дахом на кроквах. Крокви, як правило, опирались на дещо винесену поза площини стін поздовжню платву. У житловому приміщенні традиційно влаштовували три вікна: два у фасадній стіні та одне, наближене до покуті – на причілку (ще одне вікно могли прорубувати у тильній стіні). Піч займала традиційне для української хати місце. Як правило дим з житлового приміщення виводили у сіни, звідки через підвісний комин він виходив понад дах. За основними типологічними ознаками спостерігаємо досить стійку єдність тутешнього житла із відповідними явищами житлобудівельної культури інших частин етнографічної Волині (Львівської, Волинської, Тернопільської, Хмельницької та Житомирської областей), а також Холмщини.

ДЖЕРЕЛА

1. Кирчів Р. Ф. Етнографічне районування України // Етнографія України: Навч. посібник / За редакцією С. А. Макаруча. – Львів: Світ, 1994. – С. 131.
2. Климович Ю., Чубинська К. Історико-статистичні описи приходів як етнографічне джерело // Народна творчість та етнографія (далі – НТЕ). – 1969. – № 3. – С. 41.
3. Там само.
4. Р. Майстер-будівельник у звичаях та повір'ях українців / Роман Сілецький // Вісник Львівського університету. – Львів: ЛНУ ім. І Франка, 2003. – Вип. 38. – С. 524. – (Серія історична)
5. Климович Ю., Чубинська К. Історико-статистичні описи приходів як етнографічне джерело. – С. 41.
6. Цинкаловський Ол. Стара волинська хата // Життя і знання. – Львів, 1936. – № 6. – С. 187.
7. Климович Ю., Чубинська К. Історико-статистичні описи приходів як етнографічне джерело. – С. 41.
8. Цинкаловський Ол. Стара волинська хата. – С. 187.
9. Климович Ю., Чубинська К. Історико-статистичні описи приходів як етнографічне джерело. – С. 41.
10. Цинкаловський Ол. Стара волинська хата. – С. 187.
11. Данилюк А. Волинь: пам'ятки народної архітектури. – Луцьк: Надстир'я, 2000. – С. 14; Його ж. Народне житло Волині другої половини XIX – початку XX ст. // НТЕ. – 1981. – № 6. – С. 77;
12. Архів МНАП у Львові, Зв-38. – С. 2, 3, 4. Там само, Зв-67. – С. 12, 16, 17, 20, 22, 23. Данилюк А. Волинь: пам'ятки народної архітектури. – С. 37, 40, 41, 42, 43, 64, 80.
13. Архів МНАП у Львові, Зв-67. – С. 17.
14. Данилюк А. Волинь: пам'ятки народної архітектури. – С. 69.
15. Цинкаловський О. Стара волинська хата. – С. 186 (Рис.), 187.
16. Архів МНАП у Львові, Зв-67. – С. 17.
17. Там само. – С. 21.
18. Там само, Зв-38. – С. 2.
19. Данилюк А. Народне житло Волині другої половини XIX – початку XX ст. – С. 76; Радович Р. Особливості народного житла південно-західної частини Волині (друга половина XIX – початок XX ст.) // ЗНТШ. – Львів, 1992. – Т. ССХХІІІ: Праці секції етнографії і фольклористики. – С. 98.
20. Данилюк А. Волинь: пам'ятки народної архітектури. – С. 67.
21. Косміна Т. В. Сільське житло Поділля (кінець XIX – XX ст.): Історико-етнографічне дослідження. – К.: Наук. думка, 1980. – С. 52.
22. Радович Р. Традиційне сільське житло на Опіллі другої половини XIX – початку XX ст. // ЗНТШ. – Львів, 1995. – Т. ССХХХ: Праці секції етнографії і фольклористики. – С. 88-89.
23. Данилюк А. Волинь: пам'ятки народної архітектури. – С. 68; Архів МНАП у Львові, Зв-67. – С. 13.
24. Данилюк А. Волинь: пам'ятки народної архітектури. – С. 65.
25. Там само. – С. 72.
26. Данилюк А.. Народне житло Волині другої половини XIX – початку XX ст. – С. 76.
27. Архів МНАП у Львові, Зв-67. – С. 12, 13, 16, 17, 18, 20; Там само, Зв-38. – С. 2, 3; Данилюк А. Волинь: пам'ятки народної архітектури. – С. 34, 42, 43, 68, 69, 73, 76, 79.
28. Данилюк А. Волинь: пам'ятки народної архітектури. – С. 37, 40, 42, 64, 67, 70; Архів МНАП у Львові, Зв-38. – С. 2, 3, 4; Там само, Зв-67. – С. 22.
29. Данилюк А. Волинь: пам'ятки народної архітектури. – С. 13; Його ж. Народне житло Волині другої половини XIX – початку XX ст. – С. 76.
30. Архів МНАП у Львові, Зв-32. – С. 2.
31. Зап. 08. 07. 2009 р. у с. Бугрин Гошанського р-ну Рівненської обл. від Крутія Івана Олександровича, 1923 р. народж.
32. Кравченко В. Етнографічний нарис (про Волинь) // Древліани: Збірник статей і матеріалів з історії та культури Поліського краю. – Львів: Ін-тут народознавства НАН України, 1996. – Вип. 1. – С. 263.
33. Зап. 15. 07. 2009 р. у с. Стівпинка Острозького р-ну Рівненської обл. від Бурбелюка Олексія Климовича, 1929 р. народж.
34. Данилюк А.. Народне житло Волині другої половини XIX – початку XX ст. – С. 77.
35. Архів МНАП у Львові, Зв-67. – С. 16.
36. Данилюк А.. Народне житло Волині другої половини XIX – початку XX ст. – С. 76.
37. Зап. 09. 07. 2009 р. у с. Вільгір Гошанського р-ну Рівненської обл. від Мельничук Олімпіади Яківни (родом із с. Українка Острозького р-ну), 1942 р. народж.
38. Зап. 13. 07. 2009 р. у с. Дорогобуж Гошанського р-ну Рівненської обл. від Попенка Володимира, 1949 р. народж.
39. Зап. 13. 07. 2009 р. у с. Дорогобуж Гошанського р-ну Рівненської обл. від Попенка Володимира, 1949 р. народж.
40. Зап. 14. 07. 2009 р. у с. Растники Гошанського р-ну Рівненської обл. від Ковальчука Григорія Пилиповича, 1926 р. народж.
41. Зап. 15. 07. 2009 р. у с. Стівпинка Острозького р-ну Рівненської обл. від Бурбелюка Олексія Климовича, 1929 р. народж.

42. Зап. 13. 07. 2009 р. у с. Дорогобуж Гошанського р-ну Рівненської обл. від Попенка Володимира, 1949 р. народж.
43. Зап. 10. 07. 2009 р. С. Угольці Гошанського р-ну Рівненської обл. від Вороб'я В'ячеслава, 1948 р. народж.
44. Архів МНАП у Львові, Зв-38.– С. 4.
45. Там само.– С. 2.
46. Радович Р. Традиційне житло (будівельний матеріал, техніка та технологія, особливості планування) // Етнокультура Рівненського Полісся / Упор.: В. Ковальчук.– Рівне, 2009.– С. 19.
47. Там само.
48. Сергачов С. А. Деревянная архитектура Белоруссии XVI – XIX вв. / С. А. Сергачов.– Минск, Польша, 1984.– С. 6.
49. Архів МНАП у Львові, Зв-67.– С. 20.
50. Там само.– С. 2.
51. Там само.– С. 20.
52. Федака П. М. Народне житло українців Закарпаття XVIII–XX століть.– Ужгород, Гражда, 2005.– С. 140; Радович Р. Специфіка обробки стіноматеріалів та динаміка розвитку конструкції кутових врубок у житлово-господарському будівництві Полісся // Народознавчі Зошити.– 2007.– № 5-6.– С. 533-535; Могитич І. Р. Будівельна техніка // Гошко Ю. Г., Кішук Т. П., Могитич І. Р., Федака П. М. Народна архітектура Українських Карпат XV–XX ст. / АН УРСР. Ін-т мистецтвознавства, фольклору та етнографії ім. М. Т. Рильського. Львів. відділення.– К.: Наук. думка, 1987.– С. 91, 92.
53. Архів МНАП у Львові, Зв-67.– С. 20.
54. Там само, Зв-38.– С. 2.
55. Радович Р. Особливості народного житла південно-західної частини Волині (друга половина XIX – початок XX ст.).– С. 97.
56. У XIX – на поч. XX ст. основною офіційною (державною) мірою довжини на Волині Рівненщини, як і на інших українських територіях, що перебували у складі Російської імперії був «аршин». В Україні він був уведений разом з іншими одиницями російської системи мір, яку тут було впроваджено після переходу українських земель під владу Росії і яка з незначними змінами протрималася тут аж до введення метричної системи одиниць (див.: Кравців Б. Міри // Енциклопедія українознавства.– Львів, 1994.– Т. 4.– С. 1582). У російську систему мір, яка в загальних рисах склалася на початку XVII ст., ця одиниця вимірювання проникла в XVI ст. зі Сходу (див.: Рыбаков Б. Русские системы мер длины XI – XV веков (Из истории народных знаний) // Советская этнография.– Москва, 1949.– № 1.– С. 69). «Аршин» поділявся на чотири «четверті», «четверть» – на чотири «вершки». Три «аршини» утворювали «казенний» (печатний, орльоний) «сажень». У переводі в метричну систему одиниць «аршин» дорівнював 72 см, «четверть» – 18 см, «вершок» – 4,5 см, «сажень» – 216 см (після реформи 1835 р.: «аршин» – 71,12 см, «четверть» – 17,77 см, «вершок» – 4,44 см, «сажень» – 213,36 см) (див.: Каменцева Е., Устюгов Н. Русская метрология.– Москва, 1975.– С. 89, 241).
57. Сявавко Є. Традиційні народні знання // Гуцульщина: історико-етнографічне дослідження.– К.: Наук. думка, 1978.– С. 267; Кобільник В. Матеріальна культура села Жукотина Турчанського повіту.– Самбір, 1937.– С. 151; Радович Р. Народна будівельна метрологія бойків (за матеріалами Старосамбірського району) // Вісник Львівського університету. Серія історична.– Львів, 2000.– Вип. 35-36.– С. 462.
58. Радович Р. Народна будівельна метрологія бойків (за матеріалами Старосамбірського району).– С. 462.
59. Там само.
60. Там само.
61. Архів МНАП у Львові, Зв-67.– С. 22.
62. Радович Р. Особливості народного житла південно-західної частини Волині (друга половина XIX – початок XX ст.).– С. 98.
63. Зап. 8. 07. 2009 р. у с. Бугрин Гошанського р-ну Рівненської обл. від Крутія Івана Олександровича, 1923 р. народж.
64. Радович Р. Особливості народного житла південно-західної частини Волині (друга половина XIX – початок XX ст.).– С. 98.
65. Архів МНАП у Львові, Зв-67.– С. 14.
66. Данилюк А. Особливості розвитку традиційного житла Волинського Полісся // НТЕ.– 1977.– № 1 – С. 54.
67. Беларуская народная жылля / Э. Р. Сабаленко, У. С. Гуркоу, У. М. Іванову, Дз. Д. Супрун / Рэдактар член-карэспандэнт АН БССР В. К. Бандарчык / Акадэмія навук БССР. Інстытут мастацтвазнаўства, этнографіі і фальклору.– Мінск: Навука і тэхніка, 1973.– С. 48.
68. Радович Р. Народне житло // Холмщина і Підляшшя: історико-етнографічне дослідження.– Київ, Родовід, 1997.– С. 121.
69. Вовк Хв. Етнографічні особливості українського народу // Вовк Хв. Студії з української етнографії та антропології.– К.: Мистецтво, 1995. С. 108.
70. Архів МНАП у Львові, Зв-38.– С. 4.
71. Там само.– С. 2.
72. Данилюк А. Волинь: пам'ятки народної архітектури.– С. 43.
73. Архів МНАП у Львові, Зв-67.– С. 20.
74. Там само, Зв-38.– С. 2.
75. Данилюк А. Волинь: пам'ятки народної архітектури.– С. 43.
76. Там само.– С. 79.

77. Архів МНАП у Львові, Зв-67.– С. 12.
78. Верговський С., Свирида Р., Верговська М. Хатні храми Волині як втілення регіональних традицій хатнього будівництва // Історія і сучасність Волині. Жидичин.– крізь віки: наук. зб.– Луцьк, 2007.– Вип. 3.– С. 76.
79. Могитич І. Р. Житло // Гошко Ю. Г., Кіщук Т. П., Могитич І. Р., Федака П. М. Народна архітектура Українських Карпат XV–XX ст. / АН УРСР. Ін-т мистецтвознавства, фольклору та етнографії ім. М. Т. Рильського. Львів. відділення.– К.: Наук. думка, 1987.– С. 78.
80. Цинкаловський Ол. Стара волинська хата.– С. 187.
81. Данилюк А. Народне житло Волині другої половини XIX – початку XX ст.– С. 77.
82. Крашевський Ю. Уляна // Повісті.– К.: Наук. думка, 1979.– С. 204.
83. Архів МНАП у Львові, Зв-67.– – С. 15, 16, 23.
84. Данилюк А. Волинь: пам'ятки народної архітектури.– 100 с.; Його ж. Народне житло Волині другої половини XIX – початку XX ст.– С. 75-78; Кравченко В. Етнографічний нарис (про Волинь).– С. 257-287; Цинкаловський О. Стара волинська хата.– С. 186-187.
85. Архів МНАП у Львові, Зв-39.– 6 с.; Там само, Зв-67.– 25 с.; Там само, Зв-19.– 12 с.; Там само, Зв-38.– 5 с.; Там само, Зв- 32.– 24 с.
86. Там само, Зв-39.– – С. 2.
87. Данилюк А. Волинь: пам'ятки народної архітектури.– С. 13; Його ж. Народне житло Волині другої половини XIX – початку XX ст.– С. 77; Кравченко В. Етнографічний нарис (про Волинь).– С. 264.
88. Sokalski B. Powiat Sokalski pod względem geograficznym, etnograficznym, historycznym i ekonomicznym.– Lwów, 1899.– S. 75.
89. Архів МНАП у Львові, Зв-67.– – С. 19.
90. Там само.– – С. 19.
91. Данилюк А. Волинь: пам'ятки народної архітектури.– С. 13; Його ж. Народне житло Волині другої половини XIX – початку XX ст.– С. 77; Кравченко В. Етнографічний нарис (про Волинь).– С. 264.
92. Архів МНАП у Львові, Зв-67.– С. 13.
93. Радович Р. Особливості опалювальної системи житла північно-західної частини Галичини та південного заходу Волині (друга половина XIX – поч. XX ст.) / Роман Радович // Народознавчі Зошити.– 1999.– № 2.– С. 227.
94. Данилюк А. Народне житло Волині другої половини XIX – початку XX ст.– С. 76.
95. Там само.
96. Данилюк А. Народне житло Волині другої половини XIX – початку XX ст.– С. 78.
97. Sokalski B. Powiat Sokalski pod względem geograficznym, etnograficznym, historycznym i ekonomicznym.– S. 76; Радович Р. Особливості народного житла південно-західної частини Волині (друга половина XIX – початок XX ст.).– С. 102.
98. Радович Р. Особливості народного житла південно-західної частини Волині (друга половина XIX – початок XX ст.).– С. 102.
99. Данилюк А. Народне житло Волині другої половини XIX – початку XX ст.– С. 78.
100. Климович Ю., Чубинська К. Історико-статистичні описи приходів як етнографічне джерело.– С. 42.
101. Там само.

В роботі розглянуто специфічні риси традиційного житла на півдні Рівненської області (етнографічна Волинь). Виділено основні планувальні типи, конструктивні варіанти стін, стелі, опалювальних пристроїв тощо. Прослідковано основні етапи розвитку житлових будівель.

The article considers the specific features of the traditional housing in the south of the Rivne region (ethnographical Volyn). Main planning types, constructive variants of the walls, ceiling, heating devices are distinguished. The main periods of housing development are traced.