

Роман Радович

ОСОБЛИВОСТІ ЗАБУДОВИ ДВОРУ ТА СПЕЦИФІКА ГОСПОДАРСЬКИХ БУДІВЕЛЬ НА ГАЛИЦЬКІЙ ВОЛИНІ (друга половина XIX – початок XX ст.)

Галицькою Волиню у спеціальній літературі прийнято називати південно-західну частину етнографічної Волині, яка охоплює південний захід Волинської височини та північний схід Малого Полісся, що адміністративно відповідає північним районам Львівської обл. (Сокальський, Радехівський, Бродівський, можливо – частково Буський та Кам'янко-Бузький¹). Вона займає основну частину колишнього Белзького князівства, що входило до складу Волинського. Культурну спорідненість населення цієї території та основної частини Волині засвідчує мовно-діалектна єдність та спільність ряду ознак матеріальної та духовної культури. Таким чином, розглядаючи динаміку історико-географічної межі Волині з Галичиною, дослідники приходять до висновку, що впродовж XIII–XX ст. ця межа мала яскраво виражену тенденцію просування на північний схід. Внаслідок цього сучасна північно-західна Галичина включає в себе землі, які в минулому належали до Волині [17, с. 135–137]. Згадана спільність історичної долі помітно вплинула на подальше формування етнокультурних особливостей даного регіону: південно-західна частина Волині поєднала в собі елементи культури власне Волині та північного заходу Галичини. У запропонованій розвідці ми розглянемо господарські будівлі та специфіку забудови двору на основній території Галицької Волині у межах Сокальського, Радехівського та Бродівського районів².

У другій пол. XIX – на поч. XX ст. у сільських поселеннях Галицької Волині, садиба³, як правило, розташовувалася окремо від інших земельних угідь. У таких випадках двір з присадибною ділянкою знаходився у межах сельбища, а основні орні землі, пасовиська, сіножаті та інше – поза його межами. Садиби мали форму наближених до прямокутника смуг, видовжених переважно перпендикулярно до

дороги. Двори в них, розташовувалися, звичайно, наближено до вулиці. Будівлі двору ніколи безпосередньо не примикали до дороги. Простір перед двором був зайнятий садом, городом, деревонасадженнями. Безпосередньо біля дворів розташовувалися городи. Зібраний на городах урожай, використовувався, як правило, для забезпечення харчових потреб сім'ї [22, с. 446].

Наявність саду була однією з особливостей української садиби [4, с. 198]. Уже в першій пол. XIX ст. садівництво набуло товарного характеру в багатьох районах Західної України [9, с. 47]. У другій пол. XIX – на поч. XX ст. сади були невід'ємним елементом сіл Галицької Волині. Скажімо, дослідники минулого згадують їх на Сокальщині [22, с. 446]. Сади тільки частково насаджували одним масивом. Переважав звичай вирощувати фруктові дерева розсіяно, тобто в різних куточках садиби. Крім яблунь, груш, слив, звичайними деревами стають вишні, черешні, а подекуди і волоські горіхи [22, с. 446].

Дуже часто перед вікнами хати влаштовували квітники. Від подвір'я їх завжди відгороджували. Якщо в сім'ї були дівчата, то квітник був обов'язковим елементом садиби. На Сокальщині існувало повір'я, що квіти могла садити тільки дівчина, а ясени – хлопець [22, с. 456]. Інше повір'я забороняло ставити хату на тому місці, де колись росли квіти. За даними польського дослідника Броніслава Сокальського, в колишньому Сокальському повіті найчастіше садили «розмарин», «барвінок», «руту», кольорові «мальви», «астри», «бальзаміни», «м'яту», «гвоздики», «братки» [22, с. 456]. Поряд з квітниками в садибах насаджували різні декоративні дерева і кущі: бузок, кухонну розу, калину, червону горобину, і навіть тую. У різних місцях садиби (від вулиці, на межах) селяни насаджували лісові дерева.

Двір⁴ («загорода», «обійстя») був центром господарського і побутового життя селянина. При забудові двору основна увага приділялася розташуванню житла. На розглядуваній території, як і скрізь в Україні [4, с. 58], хату орієнтували головним фасадом на південь, південний схід або південний захід («на світло», «до сонця»). У другій пол. XIX – на поч. XX ст. на теренах Галицької Волині побутували двори вільної, замкнутої та зімкнутої забудови.

¹ Південна межа Галицької Волині поки що є доволі дискусійною. Скажімо відомий учений Степан Макарчук проводить її орієнтовно північніше Рави-Руської, південніше Кам'янки-Бузької – Буська – Олеська – Підкаменя [11, с. 44].

² Надалі для позначення районів будемо використовувати скорочення: Сокальський р-н – Сок.; Радехівський р-н – Рад.; Бродівський р-н – Брод.

³ Поняття «селянська садиба» включає в себе двір і прилеглу до нього присадибну ділянку, що складається з городу і саду.

⁴ Поняття «селянський двір» охоплює виділене на садибі місце, де розташовані житло і господарські будівлі.

Для першого типу характерне вільне розташування житла і господарських будівель. Замкнутий двір складався із заблокованих між собою житлових та господарських будівель і конструктивно зв'язаної з ними високої огорожі. У замкнутих дворах житлові і господарські споруди розташовувалися в один ряд, Г- чи П-подібно, примикаючи одна до одної і перекриваючись спільним дахом.

На обстеженій території виявлено декілька варіантів дворів вільної забудови, зокрема безсистемний, однорядовий, дворядний (паралельний), Г-подібний, П-подібний, периметральний та комбінований. Розміри двору і кількість будівель залежали безпосередньо від майнового стану селянина.

Безсистемний варіант двору вільного типу забудови, тобто з нерегулярно розкиданими на ньому будівлями, на думку деяких учених, є одним з найдавніших варіантів цього типу [21, с. 556]. Такі двори були характерні для господарств усіх верств українського селянства. Вони зустрічалися і на всій досліджуваній території доволі часто, здебільшого у поселеннях безсистемних форм, присілках та на відрубних ділянках. Характерною особливістю дворів сільських багатіїв була значна кількість господарських будівель двору і блокування деяких із них між собою. Типовим зразком такого господарства є двір др. пол. XIX ст. зі с. Збруїв (Брод., рис. 1). Хата, збудована в 1844 р., розташовувалася в середній частині двору і поділяла його на дві частини. На південь від хати знаходилися шпихлір і пивничка, зліва – так званий «крижевий хлів», тобто два заблоковані між собою Г-подібно за допомогою шопи і перекриті спільним дахом хліви (для коней і «товару» – корів, волів). Поруч був «хлівець» для курей і свиней. З північного боку хати на відстані 20–30 м розміщувалися дві тридільні стодоли і два відгороджені від решти двору обороги. Тут же росли липи, дуб, перед хатою – груша-дичка. На деревах висіли «довбанки» (видовбані в липових колодах вулики). Навколо двір був обгороджений [1, арк. 69].

Однорядовий варіант вільної забудови двору виник у зв'язку з земельною тісністю та подрібненням земельних угідь. Він зустрічався скрізь на Галицькій Волині і був характерним для тих садиб малоземельних селян, у котрих ширина наділу не перевищувала 10 м, а відтак житло і господарські будівлі змушені були розташовувати в один ряд та орієнтувати причілком до дороги. Житло в таких дворах знаходилося у глибині або наближено до дороги. Вузька смуга двору була проїжджою частиною з боку вулиці в город. Г-подібний варіант двору вільної забудови належав до найпоширеніших серед господарств малої та середньої заможності. Він побутував переважно там, де ширина наділу не перевищувала 15 м. У незаможних селян двір становили лише хата і невелика господарська споруда.

Двори вільної забудови з паралельним (дворядним) розташуванням будівель зустрічалися тут

дещо рідше. Цей варіант двору виступав у двох підваріантах: 1) будівлі орієнтовані торцем до дороги; 2) будівлі орієнтовані довгою стіною до дороги. У першому випадку господарські приміщення (в одному блоці чи окремо) розташовувалися навпроти житла, а простір між ними (двір) служив проїздом на город (двір у с. Оглядові Рад.). Типовим прикладом другого підваріанту був двір кін. XIX ст. зі с. Шнирова (Брод.). Хата і розташована паралельно до неї будівля, в якій під одним дахом блокувалися стайня і стодола, займали лівий бік неширокого наділу. Справа від хати – проїзд у двір. Хата стояла наближено до дороги й орієнтувалася до неї напильною стіною. Такі двори виявлено у селах Ясеніві, Заболотцях (Брод.) [2, арк. 20].

Двори з вільною П-подібною забудовою характерні для господарств заможних селян, котрі мали широку садибну ділянку і значну кількість господарських будівель. Житло у відповідних дворах знаходилося, як правило, наближено до дороги, а господарські будівлі розташовувалися під прямим кутом до нього у глибині двору. У ряді випадків при наближеному розташуванні хати до дороги один бік двору залишався не забудованим (двір поч. XX ст. у с. Ясеніві Брод.). У дворах П-подібної забудови ряд господарських будівель міг стояти впоперек двору, наближено до дороги (двір пер. пол. XX ст. у с. Збруях Брод.).

При периметральному варіанті вільної забудови будівлі розташовувалися по периметру двору. Окремі з них частково блокувалися між собою. Така забудова була характерна насамперед для заможних селян, котрі мали значну кількість господарських будівель і садибну ділянку великих розмірів. Подекуди аналогічні двори побутували і в селян середньої заможності. Так, у дворі поч. XX ст. зі с. Ясенова (Брод.) хата стояла наближено до дороги і була повернута до неї тильною стіною. З лівого і правого боків двору під прямим кутом до хати знаходилися відповідно шопи і стайня. Замикала чотирикутник стодола [2, арк. 57].

У другій пол. XIX – на поч. XX ст. на всій території Галицької Волині спорадично зустрічались замкнуті двори («загороди») [1, арк. 28, 31, 32, 58; 2, арк. 56, 63]. На початку XX ст. двори, в яких усі будівлі блокувалися між собою у вигляді прямокутника і перекривалися спільним дахом, у колишньому Бродівському окрузі фіксував відомий український учений Федір Вовк. У такі двори вели одні або двоє воріт: через одні в'їздили у двір з дороги, другі вели із стодоли в поле [5, с. 94]. У дворі кін. XIX – поч. XX ст. зі с. Карова (Сок., рис. 2) хата, орієнтована головним фасадом до півдня, а торцем у бік дороги, знаходилася у глибині двору. У східному напрямку від хати стояв шпихлір, за ним – хлівець, під прямим кутом до останніх – хліви. Між хлівами і хлівцем вів проїзд у двір. Тридільна стодола («запілья» + «тік» + «запілья») займала південний бік

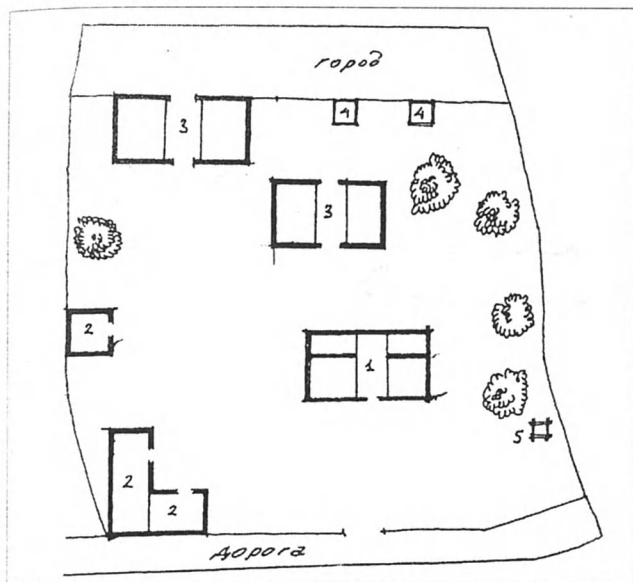


Рис. 1. Двір другій пол. XIX ст. зі с. Збруїв Бродівського району Львівської обл. 1 – хата; 2 – хліви; 3 – стодола; 4 – оборіг; 5 – криниця

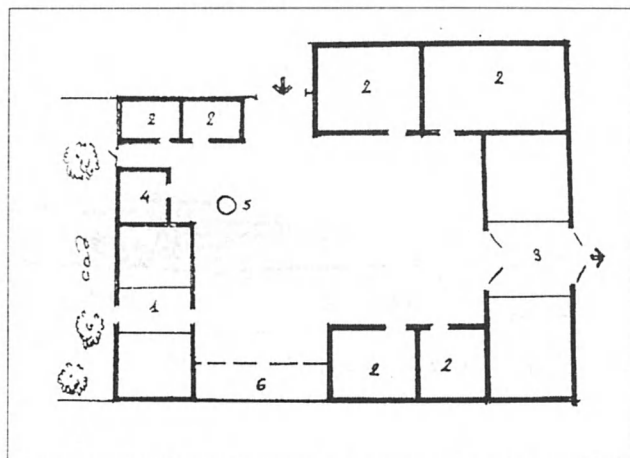


Рис. 2. Замкнутий двір («загорода») другій пол. XIX ст. зі с. Карова Сокальського району Львівської обл. 1 – хата; 2 – хліви; 3 – стодола; 4 – шпихлір; 5 – криниця

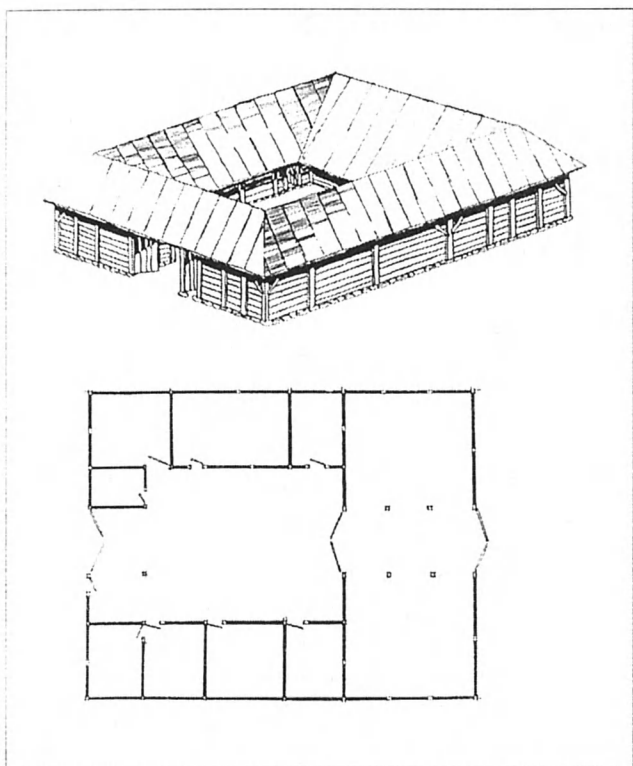


Рис. 3. Замкнутий господарський двір («підварок») поч. XX ст. зі с. Пісків (хутір Ліс) Бродівського району Львівської обл.

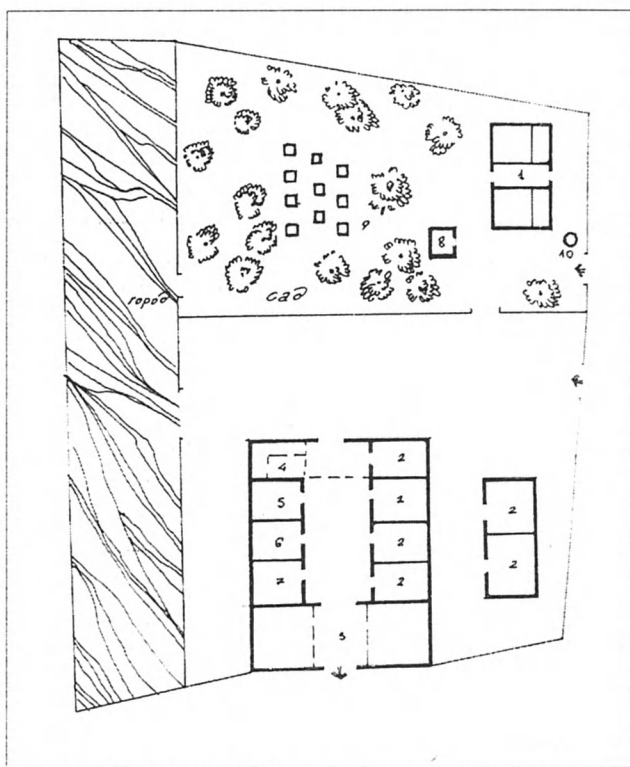


Рис. 4. Двір з «підварком» кін. XIX – поч. XX ст. зі с. Вузлогого (присілок Підгайок) Радехівського району Львівської обл. 1 – хата; 2 – хлів; 3 – стодола; 4 – піддашня-шопа; 5 – майстерня; 6 – січкарня; 7 – шопа; 8 – шпихлір; 9 – пасіка; 10 – криниця

двору. У току було двоє воріт («на виліт»), які вели в поле. Західний бік займали хліви, які блокувалися зі стодолю, а через шопу – з хатою. Між хатою і шпихлірем – криничка [2, арк. 63].

На Галицькій Волині побутував також перекладний варіант двору, що поєднував замкнутий і двір з вільною забудовою, тобто так званий «двір

з підварком». Хата і з'єднана з нею чи поставлена окремо комора («шпихлір») утворювали окремий двір, а всі інші будівлі зберігали свою замкнутість, утворюючи господарський замкнутий комплекс («підварок», «загумення») [5, с. 94]. Ф. Вовк зафіксував двори з підварками також на території Галицької Волині, в колишньому Бродівському

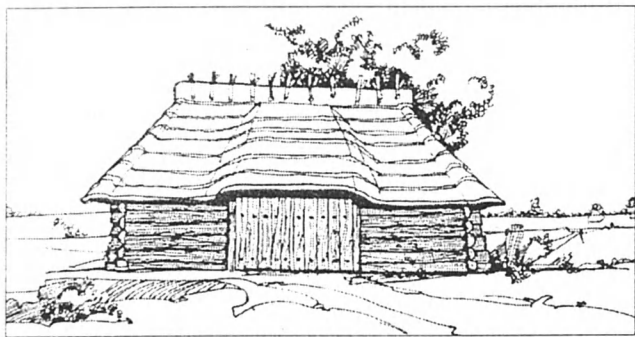


Рис. 5. Стодола кін. XIX ст. зі с. Сільця Сокальського р-ну Львівської обл.

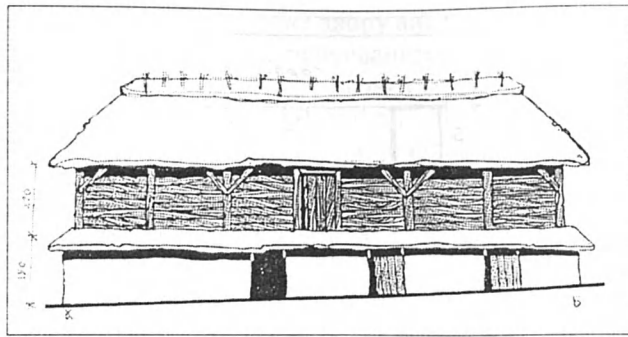


Рис. 6. Стайня-стодола кін. XIX ст. зі с. Попівців Бродівського р-ну Львівської обл.

окрузі [5, с. 94]. У другій пол. XIX – на поч. XX ст. такі двори належали, як правило, заможним селянам. Часто їх споруджували при фільварках (сс. Шнирів, Конюшків Брод.; Миколаїв Рад.) [1, арк. 13; 13, с. 42]. Жителі с. Лешнева (колишнє містечко на Бродівщині) зі санітарно-гігієнічних міркувань утримували домашніх тварин і птицю саме в таких господарських дворах за межами села (урочище «Підварки») [2, арк. 56]. Згадки про двори з підварками збереглися в селах Зубкові, Переспі, Волиці (Сок.); Вузловому (Рад.) [1, арк. 28, 31, 32, 58]. Найчастіше вони були зведені у поселеннях безсистемної форми та у присілках. У минулому двори з підварками побутували у с. Лісі (тепер хутір Лісовий села Пісків Брод., рис.3) [5, с. 94]. Один з таких дворів нам вдалося виявити і зафіксувати у процесі наукової етнографічної експедиції 1987 р. Звели його на поч. XX ст. і належав він заможному селянинові. У господаря було 20 моргів поля (11,2 га), 10 корів, 4 коней тощо. Двір становили хата (7,3 x 11,35 м), шпихлір з пивничкою (4,65 x 3,8 м) та господарський підварок. Хата, шпихлір і пивничка були відділені від господарського двору і tworили окремий, огорожений з усіх боків двір. З півночі і заходу до нього прилягав сад, у якому знаходилася пасіка. На відстані 40 м до заходу стояв господарський двір («підварок»). Усі будівлі в ньому блокувалися між собою по периметру прямокутника (20,5 x 16 м) й об'єднувалися спільним дахом. У середині комплексу знаходилась обора (9 x 7,8 м), в яку вело двоє воріт: одні (з хвірткою) виходили у сад, інші через проїзну стодолу – в поле. Крім стодоли з током і двома «запільями», підварок становили також хлів для корів, хлів для коней, окремі приміщення для свиней, гусей, курей, дровітня і ще одна невелика «стоділчина» [2, арк. 23; 13, с. 43].

Подібним до попереднього був двір кінця XIX – початку XX ст., виявлений у присілку Підгайок (с. Вузлове Рад., рис.4). Господареві належало 25 моргів поля (14 га). Він утримував 8 корів, 4 бичків, 3 коней. У південно-західній частині садиби знаходилися хата, шпихлір з пивничкою і криниця. Від решти садиби ці будівлі відділяла огорожа. За огорожею розташовувався сад, а в ньому – пасіка

(30 вуликів). Окремо стояв господарський двір («загумення»). Усі будівлі у ньому блокувалися у формі чотирикутника і перекривалися спільним дахом. Двір становили окремі хліви для корів, биків і телят, хлівці для свиней і домашньої птиці, піддашся, шопи, возівня, січкаря, «робітня» (домашня майстерня). Осторонь, на відстані 10 м від нього, знаходилася дводільна стайня для коней [1, арк., 61]. Замкнуті двори відомі й у інших районах Волині [16, с. 212; 18, с. 221], а також на Поліссі [7, с. 102–103; 6, с. 293–294], Гуцульщині, Лемківщині [8, с. 148–150; 12, с. 29–68], Поділлі [10, с. 72–74], Полтавщині, Вороніжчині та Курщині [5, с. 94].

Відповідно до наших матеріалів, зімкнутий тип забудови двору у другій пол. XIX – на поч. XX ст. зустрічався на Галицькій Волині дуже спорадично. У процесі польового етнографічного дослідження тут виявлено два варіанти забудови такого двору: однорядову та Г-подібну (П-подібної забудови, відомої в інших регіонах України, зафіксувати не вдалося). Частіше зустрічається однорядовий зімкнутий двір («хата під одним дахом»). На розглядуваній території він був характерний для бідніших верств селянства. Зімкнуті Г-подібні двори траплялись рідше. Вони були характерні насамперед для господарств із незначними розмірами наділу. У таких випадках житловий блок орієнтували фасадом на південно-східні румби, а господарські будівлі прилягали до нього під прямим кутом. Тоді такі хати означали описовими словосполученнями – «крижова хата», «хата у вінкіль». «Крижовий двір» 1914 р. із с. Шнирова (Брод.) становили два житлові приміщення, розділені сіннями з коморою. Під прямим кутом до них примикали стайня, шопи і стодола [2, арк. 41].

Необхідність певних господарських будівель двору зумовлював землеробсько-тваринницький напрям господарства досліджуваної території. Специфіка і кількість господарських будівель залежала безпосередньо від соціально-економічного стану господарства. У заможних, як вже згадувалось при характеристиці забудови двору, їх набір був досить значний («хліви» на коні і корови, «хлівці» для свиней та домашньої птиці, «стодоли», «шопи», ко-

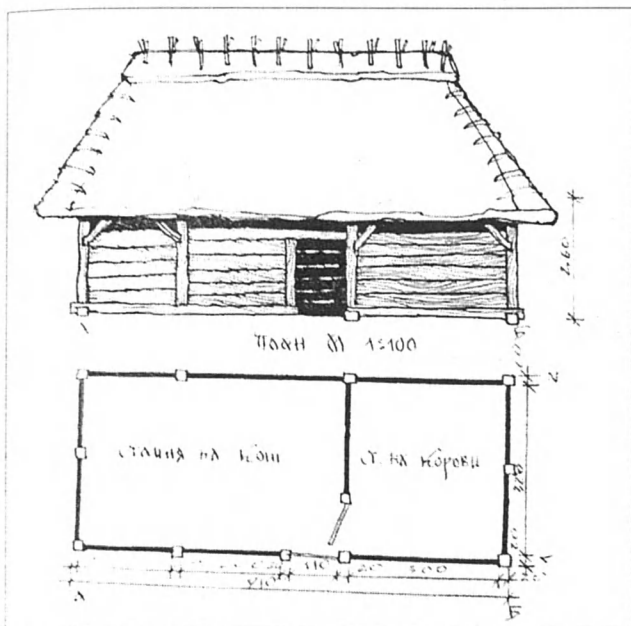


Рис. 7. Хлів поч. XX ст. зі с. Руди Бродівської Бродівського р-ну Львівської обл.

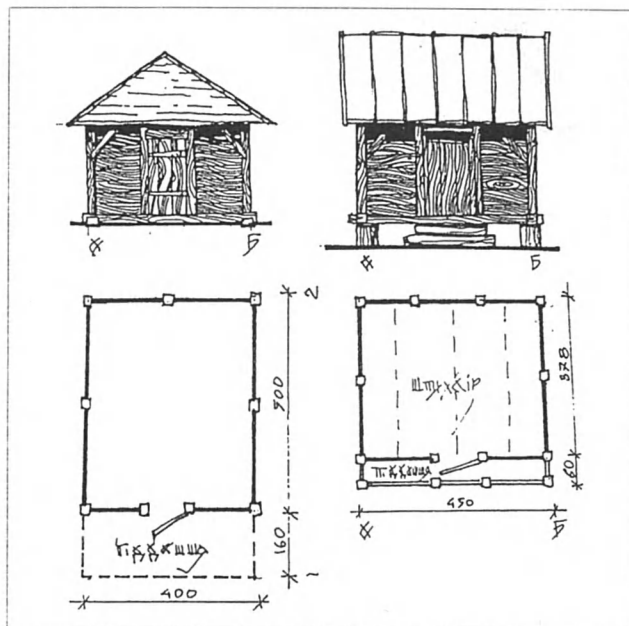


Рис. 8. 1 – Шпихлір поч. XX ст. зі с. Федорівців Сокальського р-ну Львівської обл.; 2 – Шпихлір поч. XX ст. зі с. Лучиць Сокальського р-ну Львівської обл.

мори («шпихлірі»), «обороги», «льох» та ін.). Двори сільської бідноти виглядали менш привабливо. Дуже часто це була тільки одна хата та невеличка стаєнка, які могли блокуватись під спільним дахом.

Чи не найбільш необхідною будівлею землеробського двору була клуня («стодола»). У ній зберігали збіжжя, обмолочені сніпки («приколоти», «околотити»), соломку, сіно, полову. Тут також сушили та обмолочували зерно. У господарствах заможних селян стодол могло бути декілька. Скажімо дві–три стодоли мали сільські багатії в колишньому Сокальському повіті [22, с. 78]. Садиби з двома стодами зафіксовано також у сс. Збруях (Брод.), Оглядіві (Рад.) [1, арк. 44; 2, арк., 67].

Стодоли являли собою прямокутні у плані споруди, що складалися з «току» і відгороджених по обидва боки від нього двох відділень («запілля», «заполи», «запільниці»). Спорадично при боковій чи тильній стіні клуні (або лише одного з бокових відділень) влаштовували «полівник», де зберігали полову (стодола кін. XIX ст. зі с. Корчівки Сок.). В інших випадках при вузьких стінах стодоли могли влаштовувати «шопи», «возівні» тощо. Тридільні стодоли відзначалися доволі значними розмірами у плані: 5,5 x 10,17 м (стодола поч. XX ст. зі с. Руди Бродівської Брод.), 5 x 12 м (стодола поч. XX ст. зі с. Підгірців Брод.), 5,5 x 10,81 м (стодола кін. XIX ст. зі с. Сушного Рад.), 6 x 11 м (стодола кін. XIX ст. зі с. Сільця Сок., рис.5). Відповідно до інформацій старожилів, давніше у с. Сушному (Рад.) траплялись стодоли завдовжки 14–18 м⁵.

⁵ Зап. 8. 11. 1994 р. у с. Сушно Радеківського р-ну Львівської обл. від Паремського Софіана Теодозійовича, 1911 р. народж.

У чільній стіні «току» влаштовували двостулкові ворота завширшки 2–2,5 м. Інколи вони займали всю передню стінку току. У давніших спорудах стулки воріт обертались на дубових «бігунах» (с. Андріївка Рад., Лучківці Брод., Сілець Сок.). Висота в'їздних воріт рівнялася з висотою стін стодоли, що забезпечувало можливість в'їзду навантаженого снопами воза. Дах над воротами дещо піднімали. Цього досягали кількома способами: шляхом укорочення крокв, за допомогою рухомого дашка та ін. У селах Сільці (Сок.), Сушному (Рад.) цього досягли наступним чином. Крокви уклали на повздовжні платви; поперечні платви між током і боковими відділеннями на чільному фасаді вносили на 50–60 см, їх кінці з'єднували нетовстим брусом. У середній частині крокв (перед током) закріплювали верхні кінці коротких (2–2,5 м) кроквок, нижні кінці яких зарубували у винесений брус. У такий спосіб дах над в'їздом у тік дещо піднімався. Коли стодола була проїздною (стодоли поч. XX ст. з сс. Підгірців, Збруїв Брод.; Корчівки Сок., кін. XIX ст. зі с. Сушного Рад.), при напільній стіні току влаштовували такі ж великі ворота, як і на чільній – для наскрізного проїзду. В інших випадках у тильній стіні робили ворота вужчі і нижчі або тільки двері, через які виводили коней. Іноді у тильній стіні току прорізали лише невеличку хвіртку, а дуже часто навіть і вона відсутня (стодоли кін. XIX ст. зі с. Руди Бродівської Брод., поч. XX ст. зі с. Сушного Рад.). Бокові відсіки від току відгороджували невисокими (1–1,2 м) перегородками, в яких могли влаштовувати хвіртки.

Стіни «стодол» споруджували переважно у карасній техніці («в слупки», «в стовпах», «дильова-

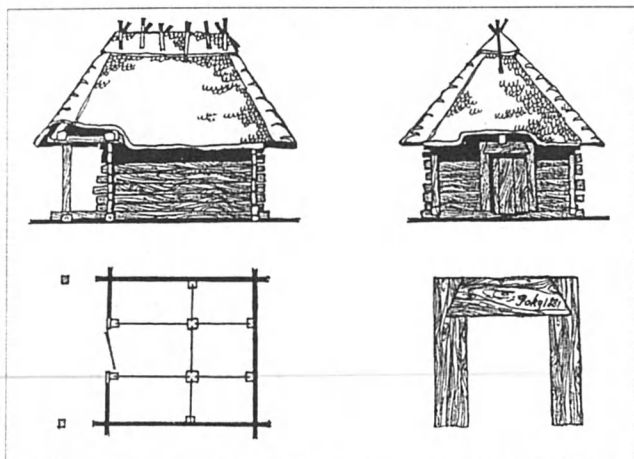


Рис. 9. Шпихір 1881 р. зі с. Дмитрова
Радехівського р-ну Львівської обл

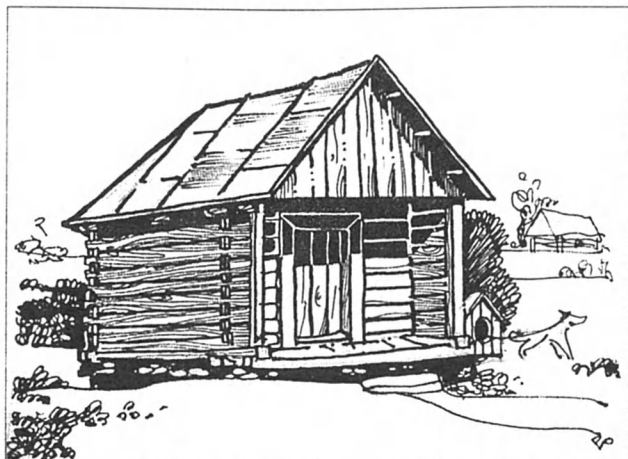


Рис. 10. Шпихір кін. XIX ст. зі с. Нивиць
Радехівського р-ну Львівської обл.

ні»). У давніших будівлях дубові стовпи («слупи», «стовпи») каркаса вкопували у землю (сс. Монастир, Збруї Брод.; Сушно, Андріївка, Корчин Рад.), в новіших – «чопували» у «підвалини». Стіни, як правило, заповнювали сосновими ділями (брусами, чи дошками: сс. Збруї, Дуб'є, Підгірці Брод.). Зчаста поряд із сосновим для цього застосовували осикове дерево (сс. Сушно Рад.; Черниця, Салашка Брод.). Як зазначають у с. Руді Бродівській (Брод.), перекрій кутових стовпів мав сягати «вісім цалів» (18–20 см), а товщина дощок заповнення – 5 см – «два цали» (у с. Пісках Брод. – 7 см, у с. Лучківцях Брод. – 2,5–3 см). У деяких місцевостях траплялись каркасні стодоли із стінами заплетеними плотом («з хворосту»): с. Сушно (Рад.). Спорадично у місцевих заможних господарів стіни стодоли зводили зрубною технікою. Скажімо така стодола кін. XIX ст., збудована з пластин та півколот, зафіксована у с. Сільці (Сок.). Вивершували стодоли чотирисхилі (спорадично двосхилі) дахи на кроквах, пошиті солом'яними сніпками. На відміну від інших теренів етнографічної Волині, де ще у другій пол. XIX – на поч. XX ст. при спорудженні даху використовували сошну конструкцію [16, с. 214], на Галицькій Волині у зазначений період така невідома. Значними розмірами та висотою даху стодола вирізнялася серед інших будівель двору. Співвідношення висоти її даху до видимої частини стіни коливалося в межах від 1,5: 1 до 2: 1.

На півдні Бродівщини стодоли з іншими будівлями двору досить часто поєднували за допомогою наскрізного критого проїзду (с. Шнирів). Тут же траплялись також розвинуті по вертикалі господарські будівлі, з використанням горбистого рельєфу. Так, у с. Попівцях (Брод., рис. 6) на «першому поверсі» такої будівлі поч. XX ст. знаходяться дві стайні і пивниця, на «другому» – тридільна стодола. У с. Черниці (Брод.) споруда зведена за планом: заплілля + тік + заплілля; під одним із засіків розміщується стайня. У таких випадках вибитий глиняний

тік для молочення снопів влаштовували або в самій будівлі, або перед нею.

Будівлі, у яких утримували корів і волів, коней означували загально «хлівами» («хлів для корів», «хлів для волів», «хлів для коней»). Водночас місцями, приміщення для коней називали «стайні», а для великої рогатої худоби – «хліви» (с. Монастир Брод., Оглядів Рад.). Розміри і кількість хлівів у господарстві були різними. Як правило, у господарів середньої заможності побутовув дводільний хлів з окремим приміщенням на коні і корови за планом: хлів на коні + хлів на корови (с. Кустин Рад.). Хлів заможнішого селянина міг мати три–п'ять окремих приміщень, причому для коней і корів іноді зводили окремі споруди (с. Вузлове Рад.).

Хліви, як і стодоли, будували зазвичай у каркасній техніці (із заповненням ділями – «дилювали в стовпи» брусами, чи дошками: сс. Збруї, Дуб'є Брод.; Дмитрів Рад.). Давніше стовпи каркаса переважно вкопували у землю, проте вже з кін. XIX ст. відомі хліви на підвалинах [22, s. 74]. У багатьох випадках як внутрішні так і зовнішні стіни не тинькували (зовні могли хіба що забілювати білою чи жовтою глиною), а на зиму їх утеплювали, обкладаючи загатою (сс. Сушно, Дмитрів Рад.). Проте інколи з обох боків (або лише зсередини) стіни оббивали ліскою і виправляли шаром глиносоломи (сс. Збруї, Дуб'є Брод.). Місцями (с. Сушно Рад.) стіни заповнювали плотом («хворостом») і з двох боків закидали глиносоломою. Господарські споруди, виплетені з «лозини» чи «хворосту» у біднішого населення та у тих місцевостях, де бракувало будівельного дерева відзначав Б. Сокальський [22, s. 78]. В окремих випадках траплялись й зрубні споруди, а на півдні Бродівщини – мурувані з місцевих порід каменя (сс. Шнирів, Попівці Черниця, Підгірці Брод.).

Домашню птицю, свиней утримували, як правило, у хлівах разом з великою рогатою худобою. Часто невеликий «свинярник» («хлів для свиней»,



Рис. 11. «Дерев'яний льох»; с. Збруї Бродівського р-ну Львівської обл.

«хлів на свіні», «хлівець») прибудовували до причілка хліва. Траплялося, для свиней у «хлівах» виділяли окреме приміщення (сс. Корчівка Сок., Дмитрів Рад.). Місцями виявлено окремі «хлівці» («хлівчики»), призначені для утримання свиней та домашньої птиці («сідало» для курей влаштовували над свинями): с. Збруї (Брод.). У деяких населених пунктах побутували окремі невеличкі спеціальні будівлі для утримання птиці. Зокрема у с. Дмитрові (Рад.) обстежено «хлівець на гуси». Це невеличка (1,9 x 1,2 м) прямокутна у плані споруда, збудована між чотирма, вкопаними у землю стовпами (13 x 13 см), які у верхній частині зв'язують платевки. Стіни заповнені дошками завтовшки 2,5 см. У хлівець ведуть неширокі (62 см) дверці, які повертаються на дерев'яних «бігунах». Перекритий «хлівець» плоскою стелею та двосхилим солом'яним дахом з відкритими причілками. На зиму стіни утеплювали загатою, а на горище накладали сіна.

Окрема, не поєднана з іншими будівлями двору комора (на досліджуваній території її означають терміном «шпихлір» («шпихлер») в Україні була ознакою багатих господарів [20, с. 393]. Відомості про окремі комори з Сокальщини та Бродівщини містять джерела кін. XIX – поч. XX ст. [22, с. 77; 5, 94]. «Шпихлір» старалися розмістити на подвір'ї якомога ближче до хати, так, щоб він був постійно в полі зору. Як правило, це була чотирикутна, наближена до квадрата чи видовжена у плані будівля, розміри якої значною мірою залежали від заможності господарства. При двох чи трьох стінах комори відгороджували невисокі (заввишки 1,2–1,5 м) «засіки» на різні сорти зерна (жито, пшеницю, овес, ячмінь тощо). Переважали шпихліри незначних розмірів: 4 x 5 м (шпихлір поч. XX ст. зі с. Федорівців Сок., рис.8–1), 4,59 x 3,78 м (шпихлір поч. XX ст. зі с. Лучиців Сок., рис.8–2), 3,74 x 3,6 м (шпихлір 1881 р. зі с. Дмитрова Рад., рис.9), 3,82 x 4,15 м (шпихлір поч. XX ст. зі с. Дмитрова Рад.) та ін. Комори – це переважно однодільні споруди, проте траплялися і дводільні: шпихлір 1891 р. зі с. Радванців (Рад.) – 5,57 x 3,96 м. Складову таких

споруд становили неширокі (1,4 м) «підсінки», розташовані при чільній стіні, та власне комора. Інколи під «шпихлірем» влаштовували кам'яний льох, переkritий дерев'яною стелею з льоком-лазом (сс. Піски Брод., Андріївка Рад.).

Вхід у комору робили з вузького, спорадично – з ширшого боку (шпихліри: поч. XX ст. зі с. Лучиць Сок., кін. XIX – поч. XX ст. зі с. Нивиць, поч. XX ст. зі с. Сушного Рад.). Перед входом дах дещо виносилася поза площину стіни, внаслідок чого утворювалось нешироке (0,6–1 м) піддашшя, яке підтримувала додаткова платва, врубана у виноси верхніх вінців поперечних стін. Зазвичай, відповідно з піддашшям виносять і підвалини. Тут настеляли підлогу, влаштовуючи відповідним способом галерейку. Винесена платва галерейки додатково опиралися на стовпці (зазвичай чотири), які нижніми кінцями «чопували» у винесену підвалину (шпихліри поч. XX ст. зі с. Оглядова, 1881 р. зі с. Дмитрова, поч. XX ст. зі с. Сушного Рад., поч. XX ст. зі с. Лучиць Сок.) [1, арк. 12, 34, 35; 3, арк. 54].

Як зауважив у свій час Ф. Вовк, комора належала до тих холодних будівель двору, вдосконалення яких стосовно будівельного матеріалу почалося в деяких випадках швидше ніж житла. Тому її старалися зробити якомога міцнішою, а також вберегти від вогню [5, с. 118]. Оскільки комора була прикметною ознакою заможності двору, то для зведення її стін намагалися вибрати найкращий лісоматеріал [10, с. 96]. Комори споруджували у зрубній (шпихліри: 1881 р. та поч. XX ст. зі с. Дмитрова, 1891 р. зі с. Радванців, кін. XIX ст. та кін. XIX – поч. XX ст. зі с. Нивиць, поч. XX ст. зі с. Сушного, поч. XX ст. зі с. Оглядова Рад.) або каркасно-дильованій (шпихліри: поч. XX ст. зі сс. Федорівців, Лучиців Сок., Пісків Брод., Сушного Рад.) техніках. Як і скрізь в Україні [5, с. 118], їх піднімали над рівнем ґрунту на вкопаних відземках дуба, що виступали над поверхнею на 30–50 см, рідше – на каменях (шпихлір початку XX ст. зі с. Пісків (Брод.)). Стіни зрубних комор клали із соснового бруса (завтовшки 15 см – с. Дмитрів, 18 см – с. Нивиці Рад.) чи (найчастіше) із вузьких і високих пластин – «дошок на три–чотири цілі» (завтовшки 8 см – сс. Оглядів, Дмитрів, Сушно Рад.; 11 см – сс. Нивиці, Радванці Рад.). Скажімо у коморі поч. XX ст. із с. Оглядова використані пластини 8 x 22 см, а у коморі 1891 р. з с. Радванців значно вищі – 11 x 48 см. Інколи для цієї мети крім сосни використовували й інші породи деревини – тополь, осику (сс. Оглядів, Сушно Рад.). Вінці зруба по кутах частіше в'язали врубкою, відомою у літературі, як канюк із прихованим зубом (місцеві назви «на кані», «в замку»): сс. Оглядів, Радванці, Нивиці (Рад.). Для запобігання скручування вінців суміжні зарубини скріплювали «тиблями». Підвалини зарубували за посередництвом простої односторонньої врубки, проте вже у спорудах кін. XIX ст. інколи використовували канюк з відкритим зубом



Рис. 12. «Льхова яма»; с. Піддубці Сокальського р-ну Львівської обл.

(«в німецький замок»): с. Нивиці (Рад.). Найбільш престижною, звичайно, вважалася зрубна комора. Проте в результаті винищення лісів та збідніння населення на території теперішніх Сокальського і Бродівського районів переважали комори каркасно-дильовані. Будівлю такої конструкції у колишньому Сокальському повіті згадує Б. Сокальський [22, s. 77]. У цих коморах каркас (підвалини, платви, стовпи, бантини) виготовляли з дуба, а простір між ними заповнювали деревиною гіршої якості.

У шпихлірах, на відміну від інших господарських будівель, обов'язково стелили дерев'яну підлогу і робили стелю. Останню укладали на поперечні (сс. Оглядів, Дмитрів, Сушно, Радванці Рад.) чи поздовжні (сс. Нивиці, Дмитрів Рад.; Лучиці Сок.) сволоки. Здебільшого їх було два–три, проте у давніших коморах (шпихлір 1881 р. зі с. Дмитрова Рад.) стелю підтримував лише один поздовжній сволок. Стосовно даху, то його завжди зводили на кроквах (чотирисхилим: сс. Нивиці, Дмитрів Рад., Федорівці Сок.; трисхилим: сс. Оглядів, Дмитрів, Сушно Рад.; двосхилим: сс. Лучиці Сок., Піски Брод.). Основним покрівельним матеріалом служили сніпки із житньої соломи. Проте вже наприкінці XIX ст. заможні селяни використовували для цієї мети черепицю (с. Федорівці Сок.), а навіть і листовий метал (сс. Сушно Рад., Лучиці Сок., Піски Брод.).

Приміщення для зберігання сіна, сільсько-господарського реманенту, возів («шопи», «дровітні», «возівні» тощо), як правило, примикали до причілків господарських будівель. Це були, фактично, навіси, в яких одна або обидві стіни були спільними із приміщеннями, з якими вони блокувалися. Передньої стін такі приміщення переважно не мали.

На Галицькій Волині для зберігання сіна, соломи, сніпків поряд з окремими приміщеннями («шопами»), використовували «обороги» («буріги»). Оборози були характерними спорудами у господарствах як заможних селян, так і бідняків. Від заможності

господаря залежала тільки їх кількість. Так, якщо у дворі заможника їх могло бути доволі значна кількість, то у бідняцьких господарствах єдиний оборіг заміняв часто стодолу або навіть стодолу і стайню. Оборози старалися ставити поблизу від стодолу. У деяких місцевостях їх будували за межами села, як, наприклад, у с. Шнирові (Брод.). Тут оборози споруджували на сіножатях для складування сіна. Восени його перевозили в стодолу (в межах самої селитьби оборогів не було).

Оборіг складався із чотирьох стояків – високих (4–5 м), вкопаних у землю, стовпів («оборожини» «борожини») та рухомого дашка («шапки»). Основу дашка становила рама наближеної до квадрата форми (3–3,5 x 3–3,5 м), складена з брусів (8 x 12 см), у яку закріплювали крокви (жердини завтовшки 5–7 см). До крокв за допомогою лика на відстані 20–30 см одна від одної прив'язували тонкі (1,2–2 см) ліщинові поперечки. Пошивали дашок соломною і вивершували досить великою солом'яною «шапкою». Дах вертикально пересувався на чотирьох «оборожинах», що встановлювалися в отвори по кутах основи. Його піднімали вручну і кріпили (при легкій конструкції даху) за допомогою скручених «вісімкою» гужв чи (при більш важкому даху), кілками, які вставляли в отвори «оборожин» (сс. Збруї, Монастир Брод.). У нижній частині оборога влаштовували настил з дерева.

Усі коренеплідні культури відносяться до категорії теплолюбних. Тому їх збереженню в зимовий період приділялася особлива увага. Якщо зернові культури відзначалися досить значною морозостійкістю і основною вимогою до умов зберігання була сухість і добра провітрюваність приміщень, то фізико-ботанічні властивості коренеплідів вимагали більш надійних моделей сховку, із забезпеченням найбільш оптимального температурно-вологового режиму. Для таких приміщень вибирали насамперед сухі, підвищені ділянки, захищені також від затікання води.

Для повсякденного користування невеликий запас картоплі тримали в хаті: під ліжком, припечком і запічком. Інколи для цієї мети викопували невеликі

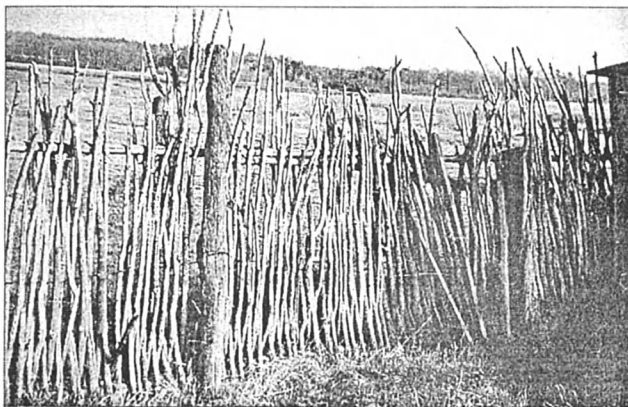


Рис. 13. «Востройіс» (стоячий пліт); с. Андріївка Радехівського р-ну Львівської обл.

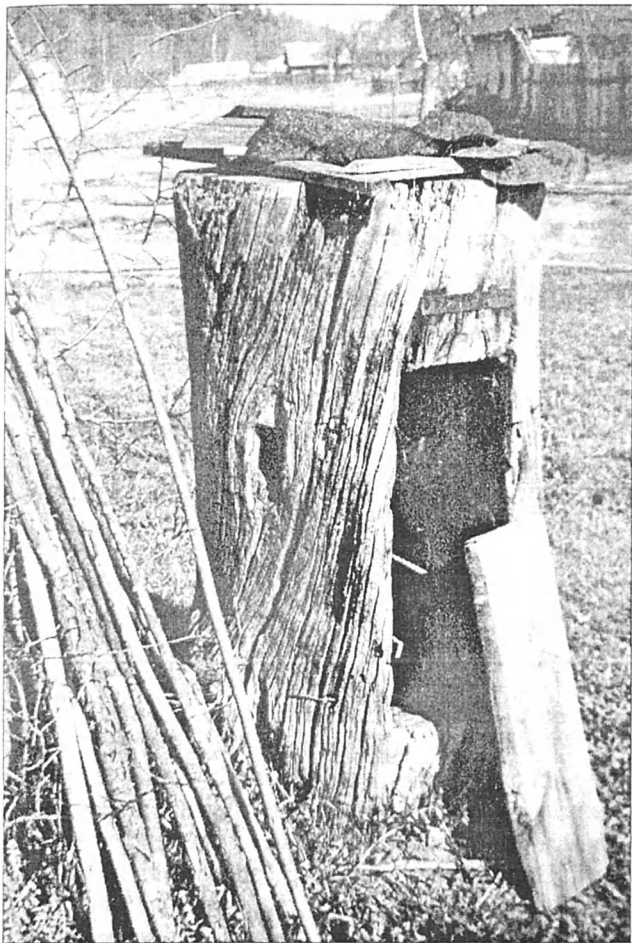


Рис. 14. Вулик-довбанка; с. Збруї Бродівського р-ну Львівської обл.

личкі ями: спорадично – в житловому приміщенні, переважно – в коморі, сінях чи у «шопі» (їх називали «півничками»: с. Сушно (Рад.). Розташовували їх, як правило, поблизу стіни, до якої примикала піч. Ф. Вовк згадував про побудування в деяких галицьких місцевостях комори на «бульби», виділеної при тильній стіні житлового приміщення [5, с. 112]. Житло, складову якого становила така комора, траплялось тут ще на початку ХХ ст. Скажімо, у хаті 1888 р. зі с. Андріївки (Рад.), крім двох холодних комор, розташованих через сіню від житлового приміщення і призначених для зберігання одягу, збіжжя, муки тощо, до тильної стіни хати прилягала ще одна комора – тепла, яку називали «прибоком» [1, арк. 30].

Насіневу картоплю зберігали у «кіпцях» («ямах»). Для їх влаштування вибирали сухе підвищене місце. На ньому розкопували круглу у плані яму, завглибшки в один–три «штики лопати» (залежно від рівня ґрунтових вод) і насипали конус картоплі. Щоб запобігти затіканню води, картоплю насипали поза береги ями безпосередньо на землю на 0,4–0,5 м. Інколи по потребі (с. Сушно Рад.) на відстані 0,5 м від краю кіпця викопували рівчак, який був на «штик» лопати глибший, ніж рівень

дна ями [1, арк. 69]. Зверху картоплю прикривали «простою» соломною і злегка присипали землею.

Картоплю призначену для повсякденного користування зберігали у більш досконалих спорудах – у «дерев'яних льохах» (с. Андріївка Рад.; Збруї Брод., рис. 11) «льохових ямах» (с. Сушно Рад.) [1, арк. 69]. Вони прямокутні в плані (2 x 2–3 м) і заглиблені у землю на 1–1,8 м («залежно від ґрунту»). Стіни ями обкладали дубовими дошками, закріплюючи їх до стінок котлована вбитими у землю колами з такої ж деревини. По периметру ями зав'язували чотири «платевки», на них настеляли дошки, соломі і присипали землею (с. Сушно Рад.), а інколи просто опалим листям (с. Андріївка Рад.). У стелі залишали отвір («люк») з кришкою («лядою»), через який засипали і вибирали картоплю (якщо картоплі залишалось мало, то в яму спускалися по драбині). Над льоховими ямами влаштовували дахи (рис. 12), що складалися із системи крокв та лат, які пошивали солом'яними сніпками. Іноді вони опиралися на невисокі (0,7–1 м) дерев'яні стінки. Під цим дахом зберігали землеробські знаряддя та сіно, яке додатково утеплювало стелю (с. Збруї Брод.). Кам'яні «льохи» були рідкістю ще на початку ХХ ст. У більшості сіл їх мали лише два–три заможні господарі (с. Сушно Рад.; Збруї, Монастир Брод.). Стіни цих споруд викладали з каменя і перекривали дубовою стелею (с. Збруї Брод.) чи кам'яним склепінням (с. Монастир Брод.).

На основній частині обстеженого терену давнішим типом «криніць» («студень») були копанки, стіни яких викладали дерев'яним (дубовим) зрубним або каркасним «цевринням». Щоб «студню» не замулювало, у ній влаштовували «дно» з дубових дошок (с. Збруї Брод.). У багатших на камінь районах «цевриння» часто робили кам'яним (с. Салашка, Титильківці, Попівці, Нем'яч Брод.). Залежно від рівня джерела воду тягнули за допомогою «журавля» («зводу») – важільного підйомного пристрою (с. Корчин, Дмитрів Рад.; Збруї Брод.; Карів, Угнів, Низи, Жужеляни Сок.) або «тичкою» (с. Збруї Брод.). Там, де водоносні пласти залягали глибше, використовували «вал» з «корбою» («студня з валом»): сс. Збруї, Монастир (Брод.). На півдні Бродівщини, де «студні» були глибшими (с. Лучківці Попівці, Шнирів), «журавлів» не було – побутовали лише криниці з «валом».

Матеріал, конструктивні та художні особливості огорож безпосередньо залежали від місця їх розташування (від вулиці, городу тощо). У другій пол. ХІХ – на поч. ХХ ст. двори найчастіше городили стоячими (вертикально заплетеними) плотами («вустроїж», «строїж» «тин», «частокіл»): сс. Радванці, Нивиці, Оглядів, Корчин, Середпільці, Андріїка (Рад., рис. 13); Перв'ятичі, Хлівчани, Федорівці (Сок.); Дуб'є, Збруї (Брод.). Рідше двір городили лежачим полотом («хворостяник», «пліт плетений з форосту»): сс. Оглядів (Рад.), Кулич-

ків (Сок.). Зверху пліт прикривали «острішком» (солом'яним дашком) [22, s. 78]. Часто траплялись огорожі з вориння («з жердок»). При влаштуванні такої огорожі, у землю вкопували чи вбивали пари «палів» (діаметром приблизно 10–12 см), які попарно у двох–трьох місцях зв'язували «вужевками» (петлями з гілля береста). Між палями на «вужевках» вкладали горизонтальні «жердки» (діаметром 8–10 см): сс. Андріївка, Радванці, Нивиці (Рад.); Дуб'є, Збруї (Брод.); Хлівчани, Карів (Сок.). Відстань між сусідніми парами палів дорівнювала приблизно 2.5–3 м.

У заможних господарствах зрідка траплялись «паркани» з горизонтально викладених дощок, загнаних у «бурти» стовпів (с. Збруї Брод.). Штахетники більшого розповсюдження набули тут після Першої світової війни (сс. Радванці, Корчин, Середпільці Рад.; Куличків, Перв'ятичі Сок., Дуб'є Брод.), хоча місцями, наприклад у колишньому Сокальському повіті, вони були поширені вже у кін. XIX ст. [22, s. 78]. Стосовно «частоколів» із вбитих у землю колених дубових плах, які широко побутували в інших місцевостях Волині [16, с. 217; 18, с. 221], згадок зафіксувати не вдалося. «Частоколом» тут називали стоячий пліт (с. Оглядів Рад.) чи різновид штахетника: круглі колики прибиті до двох горизонтальних лат (Середпільці Рад.)⁶. В'їжджали у двір через двостулкову «браму» або одностулкові «ворота». Найпростіші ворота склались лише із прямокутної рами з двома перехресними жердинами, які кріпились «вужками» до ворітного стовпа (с. Лучківці Брод.). Місцями «браму» робили з дощок. Біля воріт завжди робили невелику «фіртку». Там, де необхідно було переходити через огорожу влаштовували «перелаз».

⁶ Б. Сокальський згадує огорожі з «остроколів» [22, s. 78]. Однак автор не деталізує особливостей цієї огорожі, тому важко зрозуміти чи він має на увазі традиційний волинський частокіл, чи сторчковий пліт.

Жителі Галицькій Волині активно займалися бджільництвом, у зв'язку з чим у садибі знаходилися вулики. Давніші вулики становили суцільні, видовбані зсередини колоди [19, с. 59–60], які перекривали солом'яним дашком (с. Збруї Брод., рис. 14). Із с. Оглядова (Рад.) маємо згадки про давні вулики, які виплітали із житньої соломи. На початку XX ст. у заможних господарів української Галичини розповсюджуються рамні, чотирикутні у плані, з каркасною конструкцією стін вулики.

Отже, підіб'ємо загальні висновки. У другій половині XIX – на початку XX ст. на Галицькій Волині переважали двори вільної забудови. Різноманітні варіанти та їх локальні особливості обумовлювалися природно-географічними, соціальними та господарськими факторами. Зімкнуті двори зустрічались тут рідко і спорадично. Як і у інших місцевостях етнографічної Волині, у заможних селян траплялись замкнуті двори («загороди») чи двори з «підварком». Комплекс господарських споруд двору дослідженої території у загальних рисах був аналогічним з комплексом інших регіонів України. Його складали клуні («стодоли»), «хліви» («стайні»), «хлівці», комори («шпихліри»), «кіпці», «льохи», «шопти», «возівні» тощо. Техніки і технології, які застосовували при їх спорудженні практично були такими ж, як і у інших районах Волині. Водночас тут спостерігається ряд локальних ознак, які сформувались під впливом народного будівництва північно-західної Галичини, що передовсім відбилось у місцевих назвах споруд та їх окремих частин, наявності специфічних будівель, характерних власне лише для цієї частини Волині (наприклад «оборогів»), застосуванні певних конструкцій (скажімо тут вже у другій пол. XIX ст. не відомі клуні «на сохах», які широко побутували у волинському будівництві) тощо.

ДЖЕРЕЛА

1. Архів Музею народної архітектури та побуту у Львові (далі – Архів МНАП у Львові). – ЗВ-94, 124 арк.
2. Архів МНАП у Львові. – ЗВ-96, 72 арк.
3. Архів МНАП у Львові. – ЗВ-97, 62 арк.
4. Бломквист Е. Э. Крестьянские постройки русских, украинцев и белоруссов: (поселения, жилища и хозяйственные строения) // Восточнославянский этнографический сборник: Очерки народной материальной культуры русских, украинцев и белорусов в XIX – начале XX в. – Москва: Изд-во АН СССР, 1956. – С. 3–458.
5. Вовк Хв. Етнографічні особливості українського народу // Хв. Вовк. Студії з української етнографії та антропології. – К.: Мистецтво, 1995. – С. 39–218.
6. Гурков В. С. Поселения // Полесье. Материальная культура / АН УССР. Институт искусствоведения, фольклора и этнографии им. М. Ф. Рильского. Львов. отделение. АН БССР. Институт искусствоведения, этнографии и фольклора. – К.: Наук. думка, 1988. – С. 279–333.
7. Данилюк А. Замкнуті двори на Поліссі // Народна творчість та етнографія. – 1975. – № 4. – С. 102–103.
8. Данилюк А. Гуцульська гражда // Жовтень. – 1978. – № 10. – С. 148–150.
9. Задорожний В. Є. Товарне виробництво і торгівля на західно-українських землях. – Львів: Вид-во при ЛДУ видавничого об'єднання «Вища школа», 1989. – 151 с.

10. Косміна Т. В. Сільське житло Поділля (кінець ХІХ–ХХ ст.): історико-етнографічне дослідження. – К.: Наук. думка, 1980. – 190 с.
11. Макарчук С. Історико-етнографічні райони України: Навч. посібн. – Львів: ЛНУ ім. І. Франка, 2012. – 352 с., 3 іл. – С. 44.
12. Могитич І. Р. Типи та розвиток будівель селянського двору // Народна архітектура Українських Карпат ХV–ХХ ст. – К.: Наукова думка, 1987. – С. 29–68.
13. Радович Р. Особливості замкнених дворів на Львівщині та проблема їх збереження // Українська національна культура і проблеми її розвитку: Тези доповідей наукової конференції. – Львів, 1989. – С. 42.
14. Радович Р. Будівлі для зберігання продуктів хлібопобства на Львівщині (друга половина ХІХ – початок ХХ ст.) // Наук. зап. Музею народної архітектури та побуту у Львові. – Львів, 1998. – Вип. І. – С. 21–33.
15. Радович Р. Техніка та технологія традиційного житлово-господарського будівництва на Поліссі другої половини ХІХ – першої половини ХХ ст. // Полісся України: Матеріали історико-етнографічного дослідження. – Львів: ІН НАН України, 1997. – Вип. 1: Київське Полісся. 1994. – С. 62–82.
16. Радович Р. Господарські будівлі двору волинян ІІ-ї пол. ХІХ–першої пол. ХХ ст. (за матеріалами рівненської частини етнографічної Волині) // Архітектурна спадщина Волині: зб. наук. праць. – Рівне: ПП ДМ, 2012. – Вип. 3. – С. 212–218.
17. Ровенчак І. Динаміка історико-географічної межі Волині з Галичиною в ХІІІ–ХХ ст. // Минуле і сучасне Волині: Тези доповідей та повідомлень ІІ Волинської історико-краєзнавчої конференції 26–28 травня 1988 р.) – Луцьк, 1988. – Ч. 1. – С. 135–137.
18. Свирида Р. Особливості планування садіб на південному Поліссі та Волині в період ХІХ – початку ХХ ст. // АСВ: зб. наук. праць. – Рівне: ПП ДМ, 2012. – Вип. 3. – С. 219–222..
19. Скуратівський В. Кухоль меду. – Львів: Гердан Графіка, 2000. – 303 с.
20. Чубинский П. П. Малороссы Юго-Западного края: жилище, утварь, хозяйственные постройки и орудия. // Труды этнографическо-статистической экспедиции в Западно-Русский край, снаряженной Русским Географическим обществом Юго-Западного отдела. – СПб., 1877. – Т. 7. – Вып. 2. – С. 339–606.
21. Moszyński K. Kultura ludowa słowian. – Kraków, 1929. – Cz. 1: Kultura materjalna. – 710 s.
22. Sokalski B. Powiat Sokalski pod względem geograficznym, etnograficznym, historycznym i ekonomicznym / Bronisław Sokalski. – Lwów, 1899. – 496 s.

У запропонованій розвідці розглянуто конструктивні особливості господарських будівель та специфіку забудови двору др. пол. ХІХ – поч. ХХ ст. на основній території Галицької Волині (південно-західної частини етнографічної Волині). Дослідження проведено у межах Сокальського, Радехівського та Бродівського р-нів Львівської обл.

In the proposed exploration author discusses the design features of commercial buildings and specificity building yard warts. floor. ХІХ - beginning of ХХ century on the main Galician territory of Volyn region (South-Western part ethnographic Volhynia). Research conducted within the framework of Sokal, Radehiv and Brody R-new Lviv region.