

Світлана Анатоліївна Сорокіна

завідувач сектору “Археологія доби каменю-бронзи”
науково-дослідного відділу збереження фондів,
Національний музей історії України
(Київ, Україна)

Тетяна Миколаївна Радієвська

старший науковий співробітник сектору “Археологія доби каменю-бронзи”
науково-дослідного відділу збереження фондів,
Національний музей історії України
(Київ, Україна)

Оксана Миколаївна Завальна

старший науковий співробітник сектору документально-речових фондів
науково-дослідного відділу збереження фондів,
Національний музей історії України
(Київ, Україна)

Svitlana Sorokina

Head of the Archaeology of Paleolithic-Bronze Age sector
of the research department of preservation,
National Museum of Ukrainian History
(Kyiv, Ukraine)

Tetiana Radiievska

Senior researcher of the Archaeology of Paleolithic-Bronze Age sector
Of the research department of preservation,
National Museum of Ukrainian History
(Kyiv, Ukraine)

Oksana Zavalna

Senior researcher of the sector of the Documentary and Artifacts Collections
of the research department of preservation,
National Museum of Ukrainian History
(Kyiv, Ukraine)

**АРХЕОЛОГІЧНІ ЗІБРАННЯ КИЄВА У ПІДПОРЯДКУВАННІ ОРГАНІВ НІМЕЦЬКОГО
УПРАВЛІННЯ У ГАЛУЗІ АРХЕОЛОГІЇ (1942–1945 РР.)**

**KIYV ARCHAEOLOGICAL COLLECTIONS UNDER THE CONTROL OF GERMAN ADMIN-
ISTRATION IN THE FIELD OF ARCHAEOLOGY(1942–1945)**

Анотація

З метою взяття під контроль археологічних збірок Києва у березні 1942 р. було створене Окружне управління до- і ранньої історії при генералкомісарі на чолі з др. П. Гріммом. У листопаді 1942 р. циркуляром райхскомісара України був заснований Крайовий інститут до- і ранньої історії, очолюваний професором Р. Штампфусом. Восени Інститут 1943 р. разом з археологічними колекціями і частиною персоналу був вивезений до Німеччини, де продовжував функціонувати в замку Гьохштедт на Дунаї до травня 1945 р.

Ключові слова: Окружне управління до- і ранньої історії, Крайовий інститут до- і ранньої історії, Крайовий музей до- і ранньої історії, Пауль Грімм, Рудольф Штампфус, Інститут археології, Центральний історичний музей

Summary

In March 1942, the District Agency for Prehistory and Protohistory by General Commissar was founded with dr. P. Grimm in charge, whose assignment was to take under the control main archaeological collections of Kyiv. In November 1942, the State Institute for Prehistory and Protohistory was founded by the directive of Reichskommissar, and professor R. Stampfuss was appointed as a head of the institute. In the autumn 1943, archaeological collections and stuff of the establishment were moved into Germany, where the institution recommenced its functioning in Höchstädt an der Donau and existed till May 1945.

Keywords: State Institute for Prehistory and Protohistory in Kyiv, District Agency for Prehistory and Protohistory in Kyiv, Paul Grimm, Rudolf Stampfuss, State Museum for Prehistory and Protohistory in Kyiv, Archaeological Institute, the Central Historical Museum

Доля наукових установ під час окупації Києва (1941–1943) привертає увагу дослідників, адже в цей складний історичний період відбулося переформатування діяльності майже всіх наукових інституцій України. Серед них важливе значення надавалося закладам археологічного спрямування, адже археологія розглядалася не тільки з наукової точки зору, а і як важливий інструмент у ідеологічній боротьбі проти ворогів націонал-соціалізму. З метою встановлення контролю над археологічними колекціями і забезпечення їхнього дослідження німецьке керівництво заснувало при генералкомісарі Окружне управління до- і ранньої історії, пізніше при райхскомісарі України було створено науково-дослідну установу – Крайовий інститут до- і ранньої історії. Окремим аспектам діяльності якого приділили увагу дослідники Т. М. Себта¹, Н. І. Малолетова² і Н. Г. Кашеварова³. Зокрема, Т. М. Себта дослідила вивезення колекцій із Крайового інституту до Німеччини⁴. Історію установи після її переїзду до Гьохштедта висвітлив Р. Зайц⁵, розподіл залишеного в Києві майна Інституту розглянула Г. С. Станиціна⁶.

¹ Себта Т. М. Крайове управління архівів, бібліотек і музеїв при райхскомісарі України: історичний нарис // Архіви України. – 2009. – № 3–4 (264). – С. 111–127; Долинський О., Себта Т. Нові документи з історії втрачених у роки Другої світової війни колекцій: Воронцовський палац в Алупці // Архіви України. – 2005. – № 1–3. – С. 579–603; Києво-Печерська Лавра у часи Другої світової війни: Дослідження. Документи / Упоряд. Т. М. Себта, Р. І. Качан. / Інст. укр. археографії та джерелознавства ім. М. С. Грушевського; Нац. Києво-Печерський іст.-культ. заповідник; Канадський інст. укр. студій Альбертського унів. – К.: “Видавець Олег Філюк”, 2016. – 1200 с.

² Малолетова Н. И. Библиотеки научных учреждений Киева в 1941–1943 гг.: киевские оккупационные архивы как документальная база исследований // Библиотеки национальных академий наук: проблемы функционирования, тенденции развития: науч.-практ. и теорет. сб. / НАНУ, Нац. б-ка Украины им. В. И. Вернадского, Межд. асоц. акад. наук, Совет директоров науч. б-к и информ. центров. – К.: НБУВ, 2005. – Вып. 3. – С. 280–297.

³ Кашеварова Н. Г. Деятельность зондерштаба “Наука” Оперативного штаба рейхслайтера Розенберга по конфискации ценностей научных учреждений Украины (1941–1943 гг.) // Библиотеки национальных академий наук: проблемы функционирования, тенденции развития: науч.-практ. и теорет. сб. / НАНУ, Нац. б-ка Украины им. В. И. Вернадского, Межд. асоц. акад. наук, Совет директоров науч. б-к и информ. центров. – К.: НБУВ, 2005. – Вып. 3. – С. 298–316; Кашеварова Н. Г. Діяльність Оперативного штабу Розенберга з вивчення нацистами “східного простору” (1940–1945) / НАН України, Інститут історії України. – К.: Ін-т історії України, 2014. – Ч. 1: Джерелознавче дослідження. – 552 с.; Ч. 2: Документи. – 992 с.

⁴ Себта Т. М. Архівні джерела про українські культурні цінності, вивезені нацистами в роки II Світової війни: дис... канд. іст. наук / НАН України. Ін-т укр. археографії та джерелознав. ім. М. С. Грушевського. – К., 2000. – 224 с.

⁵ Seitz R. H. Das Fürstliche Renaissanceschloß zu Höchstädt a. d. Donau – seine Baugeschichte und seine (ost) europäischen Bezüge. – 2009.

⁶ Станиціна Г. О. З історії Наукового архіву Інституту археології НАН України // Археологія і давня історія України: зб. наук. пр. / НАНУ, Ін-т археол. – Вып. 9. Історія археології: дослідники та наукові центри. – К.,

Діяльність частини Інституту (а саме – музею) в окупованому Києві розглядалась авторами у кількох публікаціях⁷. Проте, попри згадки цієї установи у фаховій літературі, й нині не існує дослідження, яке б узагальнило розрізнені дані і поєднало б їх у одне ціле з метою відтворення загальної картини роботи Інституту. Крім того, у працях дослідників існує певна термінологічна невідповідність, зумовлена тим, що назва зазначеної установи перекладається різними науковцями неоднаково, можливі навіть кілька варіантів перекладів у межах однієї роботи⁸. Ситуацію також ускладнює плутанина в термінології ненімецькомовних джерел, де важко провести розмежування між такими визначеннями, як “археологічний інститут”, “археологічний музей” та “археологічне управління”, які переважно використовуються як синоніми⁹.

Основою для створення Крайового інституту до- і ранньої історії стали археологічні зібрання Інституту археології АН УРСР (ІА) та Центрального історичного музею ім. Т. Г. Шевченка (ЦІМ). Після початку війни в 1941 р. обидві організації були частково евакуйовані на схід¹⁰.

На базі евакуйованих гуманітарних інститутів був створений Інститут суспільних наук з відділами історії та археології, а в червні 1942 р. – Інститут історії та археології з відділами історії України та археології¹¹. Влітку 1943 р. означений Інститут у складі АН УРСР було переведено до Москви, де він перебував до весни 1944 р.¹²

Евакуація стосувалася і музейних колекцій. Найбільш цінні експонати ЦІМ також були евакуйовані на схід, де їх у серпні 1941 р. прийняв Башкирський художній музей у м. Уфа. Експонати були повернені до Києва лише в грудні 1947 р.¹³

Попри евакуацію, в Києві залишилося багато науковців і значна матеріальна база науково-дослідних інститутів. Після початку окупації відновила роботу Академія Наук, запрацювали інститути геології, зообіології, ботаніки, історії, літератури, мовознавства та ін.

2012. – С. 268–276.

⁷ Сорокіна С. А., Завальна О. М. Німецький археолог доктор Пауль Грімм і створення у Києві Музею до- і ранньої історії у 1942 р. // Наукові записки: зб. пр. молодих вчених та аспірантів / Ін-т укр археографії та джерелознавства ім. М. С. Грушевського. – Т. 28. – К., 2014. – С. 440–464; Сорокіна С. А., Радієвська Т. М., Завальна О. М. Діяльність Музею до- і ранньої історії в Києві у 1942–1943 рр. (за матеріалами НМІУ) // Археологія & фортифікація України. V Всеукраїнська науково-практична конференція, приурочена 125-й річниці заснування Кам'янець-Подільського державного історичного музею-заповідника: зб. мат-в / Кам'янець-Поділ. держ. іст. музей-заповідник, Кам'янець-Поділ. міська орг. Нац. Спілки Краєзнавців України. – Кам'янець-Подільський: Рута, 2015. – С. 288–296; *Іх же*. Музей до- і ранньої історії у Києві (1942–1943 рр.): структура і персональний склад // Науковий вісник Національного музею історії України. Матеріали щорічної науково-практичної конференції: зб. наук. праць. – Вип. 1. – Ч. 1 – К., 2017. – С. 210–229.

⁸ В літературі можна зустріти назви “прадавня та давня історія”, “прадавня та рання історія”, “первісна та давня історія”, “археологія і давня історія”, які є перекладами німецького словосполучення “Vor- und Frühgeschichte”.

⁹ Про випадки термінологічної невідповідності див.: Сорокіна С. А., Завальна О. М., Радієвська Т. М. Музей до- і ранньої історії ... – С. 212.

¹⁰ Історія Національної академії наук України (1941–1945): Частина 1. Документи і матеріали / Редкол.: Оніщенко О. С. (відп. ред.) та ін. – К., 2007. – С. 56, 59, 108–109, 131–132, 183.; Кучмаренко В. А. Деятельность учреждений Академии наук Украины в помощь фронту в период эвакуации: июль 1941 – май 1944 (по материалам архивов Украины) // Библиотеки национальных академий наук: проблемы функционирования, тенденции развития: науч.-практ. и теорет. сб. / НАНУ, Нац. б-ка Украины им. В. И. Вернадского, Межд. асоц. акад. наук, Совет директоров науч. б-к и информ. центров. – К.: НБУВ, 2005. – Вип. 3. – С. 271–279.

¹¹ Так, 29.06.1941 р. уряд України прийняв рішення про евакуацію установ АН УРСР, 3–7 липня 1941 р. був визначений перелік установ, керівників та вчених для евакуації.

¹² Абашина Н. С., Колесникова В. А. Нарис історії Інституту археології // Інститут археології Національної академії наук України. 1918–2014 / Абашина Н. С. та ін.; авт. ідеї, голов. ред. П. П. Толочко. – К.: ВД “АДЕФ-Україна”, 2015. – С. 34–35.

¹³ Ковтанюк Н., Шовкопляс Г. Скарбниця історичної пам'яті України // Київська старовина. – 1999. – № 4. – С. 77; Себта Т. В. Києво-Печерська Лавра на початку Німецько-радянської війни під час нацистської окупації (1941–1943) // Києво-Печерська Лавра у часи Другої світової війни. – К., «Видавець Олег Філюк», 2016. – С. 17–23.

Розпочав роботу й Інститут археології¹⁴. У ІА залишилися невивезеними науковий архів, бібліотека, археологічні колекції; багато науковців не виїхали з міста¹⁵. Майно й археологічні матеріали опинилися у великій небезпеці. Згідно акту про збитки № 9 від 1.09.1944 р., внаслідок розміщення окупаційної влади у приміщенні ІА (бульв. Шевченка, 14) колекції, обладнання, майно та приміщення Інституту сильно постраждали¹⁶. За свідченням співробітниць ІА, що залишилися в окупованому Києві, вони доклали значних зусиль для порятунку археологічних колекцій: *“Голодні і виснажені, винесли все на своїх плечах в безпечне місце, з четвертого поверху одного будинку на п’ятий іншого”*¹⁷. Майно ІА було перенесене до головного будинку Академії Наук (вул. Володимирська, 55)¹⁸.

У ще складнішій ситуації опинилися археологічні колекції ЦІМ. Так, переважна більшість музейних колекцій, архів та бібліотека ЦІМ залишилися на своїх місцях¹⁹. Майно музею сильно постраждало від вибуху Успенського собору та мародерства. Хоча співробітники музею, які залишилися в окупованому місті, продовжували опікуватися долею колекцій, доступ до музею їм був заборонений²⁰.

Зрозуміло, що продовження діяльності наукових і музейних установ Києва не могло тривати лише завдяки ініціативі місцевих науковців. Німецьке керівництво вважало за необхідне взяти під контроль цей процес, залишивши працювати лише ті установи, які мали для німців практичне значення²¹. З метою аналізу діяльності наукових інституцій Києва з листопада 1941 р. до середини січня 1942 р. працював підрозділ Оперативного Штабу райхсляйтера Розенберга – група “Наука”, яку очолював д-р В. фон Франке. У звітах групи надано характеристику основним науковим інституціям і зроблено висновки щодо доцільності їхнього подальшого існування. Підсумком стала передача 6.01.1942 р. у підпорядкування генеральному комісарові Києва 12-ти академічних інститутів (ботаніки, зоології, хімії, біохімії, фізики, гідрології, гідробіології, мінералогії, гірничої справи, будівельної механіки, геології та хіміко-технологічного)²². Решта інститутів, що не підпорядковувалися Генералкомісаріату, визнавалися непотрібними. Особливо наголошувалося на недоцільності існування гуманітарних інститутів (таких, як інститути історії України, мовознавства, літератури і фольклору)²³. Інститут археології – єдиний серед гуманітарних наукових установ був високо оцінений Оперативним штабом. У звіті № 7 групи “Наука” від 5.01.1942 р. В. фон Франке зазначав²⁴: *“Після зникнення Президії Академії вони самі”*²⁵ *будуть шукати можливості підготувати свій «щасливий фінал», за винятком Інституту археології, який, мабуть, буде надалі працювати як представництво професора Рай-*

¹⁴ Полонська-Василенко Н. Д. Українська Академія Наук. Нарис історії – К: Наук. думка, 1993. – С. 64.

¹⁵ Станиціна Г. О. З історії Наукового архіву ... – С. 269.

¹⁶ НА ІА НАНУ. – Ф. Діловодство. – Оп. 1. – Спр. 3. – Арк. 1.; Станиціна Г. О. Науковий архів // Інститут археології Національної академії наук України. 1918–2014 / Абашина Н. С. та ін.; авт. ідеї, голов. ред. П. П. Толочко. – К.: ВД “АДЕФ-Україна”, 2015. – С. 249–250.

¹⁷ Šilina L., Pokrows'ka E., Machno E. Ein Dokument der Museumsgeschichte // Informationen für die Museen der DDR / Institut für die Museumswesen. – 1989. – Nr. 2. – S. 62–66.; Сорокіна С. А., Завальна О. М. Вказ. праця. – С. 457.

¹⁸ Києво-Печерська Лавра ... – С. 301–302, 406; Історія Національної академії ... – С. 458.

¹⁹ Феттіх Н. Київський щоденник (3.XII.1941 – 19.I.1942). – К.: Софія-А, 2004. – С. 37.

²⁰ ДАКО. – Ф. Р-2356. – Оп. 6. – Спр. 171.; Сорокіна С. А., Завальна О. М., Радієвська Т. М. Музей до- і ранньої історії ... – С. 210.

²¹ Історія Національної академії ... – С. 487.

²² ЦДАВО України. – Ф. 3206. – Оп. 5. – Спр. 4. – Арк. 5.

²³ Малолетова Н. И. Указ. соч. – С. 280–297.

²⁴ ЦДАВО України. – Ф. 3206. – Оп. 5. – Оп. 4. – Арк. 11; Історія Національної академії ... – С. 470, 471.

²⁵ Маються на увазі інститути, що не перейшли до підпорядкування генеральному комісарові.

нерта²⁶ під наглядом професора Штампфуса”²⁷. Продовжуючи тему долі ІА, В. фон Франке в підсумковому звіті про наукові установи Києва від 3.02.1942 р.²⁸ повідомляв: “З гуманітарних інститутів Археологічний інститут справляє враження такого, що доволі добре функціонує і має кілька кваліфікованих спеціалістів. Він буде переданий до Генералкомісаріату відповідно до пропозицій професора Штампфуса²⁹, який буде також за нього відповідати”³⁰. Відмова групи “Наука” робити остаточні висновки з приводу ІА цілком зрозуміла, адже, як зазначалось у пам’ятці для працівників Зондерштабу науки, до їхньої компетенції не входили археологія, етнографія і мистецтвознавство, включно з музикою³¹. Цими науковими галузями опікувалися окремі підрозділи – археологія належала до сфери діяльності Зондерштабу до- і ранньої історії³². Займатися конкретними справами інституту мав уповноважений з питань до- і ранньої історії при райхскомісарі України і співробітник Оперативного штабу – Р. Штампфус (рис. 1). Проте компетенція Р. Штампфуса не обмежувалася лише розв’язанням проблем ІА, він мав також вирішити долю музейних збірок археологічних пам’яток, найбільшою з яких була колекція ЦІМ.

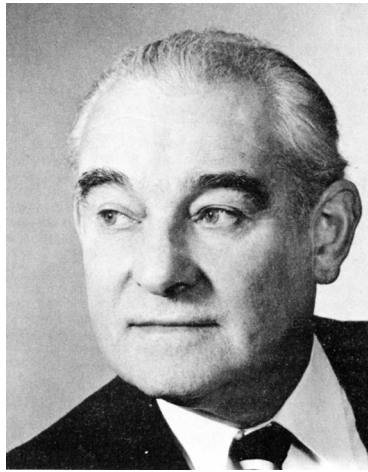


Рисунок 1. Рудольф Штампфус (1904–1978).

Відомо, що 1 січня 1942 р. кілька київських музеїв були переведені з-під відання Київської міської управи до Генералкомісаріату. Деякі дослідники вважають, що серед них був і ЦІМ³³, проте це хибна думка. Тоді в розпорядження генерального комісара перейшли лише

²⁶ Райнерт Ганс (1900–1990) – німецький археолог; із 1940 р. – керівник зондерштабу до- і ранньої історії Оперативного штабу райхслайтера Розенберга, уповноважений з питань до- і ранньої історії райхсміністра окупованих східних територій.

²⁷ Тут і далі – переклад з німецької Сорокіної С. А.: “Nach Verschwinden des Präsidiums der Akademie wird sich von selbst die Gelegenheit ergeben, ihnen ein sanftes Ende zu bereiten, ausgenommen das Archäologische Institut. Dieses wird wohl als Aussenstelle von Prof. Reinert unter Aufsicht von Prof. Stampfuss weiter zu arbeiten haben”.

²⁸ ЦДАВО України. – Ф. 3206. – Оп. 5. – Спр. 4. – Арк. 244.

²⁹ Штампфус Рудольф (1904–1978) – німецький археолог, співробітник Оперативного штабу райхслайтера Розенберга, з грудня 1941 р. – уповноважений з питань до- і ранньої історії при райхскомісарі України.

³⁰ “Von den geisteswissenschaftlichen Instituten scheint das Archäologische recht gut gearbeitet zu haben und einige gute Fachkräfte zu besitzen. Es wurde entsprechend den Vorschlägen von Prof. Stampfuss vom Generalkommissariat übernommen. Er wird darüber auch berichten”.

³¹ Історія Національної академії ... – С. 475, 477; *Кашеварова Н.* Діяльність Оперативного штабу ... – Ч. 2. – С. 103, 104.

³² *Кашеварова Н. Г.* Деятельность зондерштаба “Наука” ... – С. 298–316.; *Її ж.* Діяльність Оперативного штабу ... – Ч. 1. – С. 207–216; *Себта Т. М.* Архівні джерела ... – С. 99–102.

³³ *Ткаченко М. І.* Музеї України під час Другої світової війни (1939–1945 рр.): дис... канд. іст. наук / Київ. ун-т ім. Т. Шевченка. – К., 1996. – С. 81; *Строкова Л. В.* Музейні втрати в Україні (“Краківський слід” археологіч-

Музей західноєвропейського мистецтва, Музей російського мистецтва, Український музей, Кирилівська церква та Софійський собор³⁴. Щодо колекції ЦІМ В. фон Франке у звіті № 6 від 5.01.1942 р.³⁵ писав: “Відносно музеїв у Лаврі ніякі рішення генералкомісару не були мною запропоновані, тому що Лавра повністю закрита, і там можна проводити лише заходи, дозволені безпосередньо Оперативним штабом. До цього треба додати, що Лавра у будь-якому випадку має бути евакуйована, і партайгеносе Клаусберг, а також партайгеносе Штампфус хотіли досягти рішення щодо перебування там зібрання разом з райхсляйтером і райхсміністром³⁶ перед поверненням до Києва. Заснування Центрального українського музею, згідно намірів українського міського управління, ні в якому разі не розглядається. Залишки Історичного музею за певних обставин можуть бути включені до музеїв, що перейшли до Генералкомісаріату. <...> У археологічному музеї³⁷ працюють під керівництвом професора Штампфуса два угорця³⁸, які сподіваються закінчити опрацювання до його повернення³⁹. Єдиною складністю є те, що до цього часу не придбано необхідні пакувальні матеріали для урн та скла. Керівник Відділу III Генералкомісаріату, бригадефюрер Квіцрау заготував бавовну. Партайгеносе Кіндл доручив подбати про необхідне і бавовну доставити⁴⁰.”

Повернувшись до Києва 15.01.1942 р., Р. Штампфус виклав свої пропозиції, які полягали в об'єднанні всіх археологічних збірок Києва, а також зібрань археологічної літератури, під керівництвом єдиного управління у підпорядкуванні генерального комісара⁴¹. З цього приводу В. фон Франке у звіті № 8 від 23.01.1942 р. писав: “На підставі моїх пропозицій щодо археології, які були викладені разом з паном проф. Штампфусом виконуючому обов'язки генералкомісара бригадефюреру Квіцрау, Генералкомісаріат взяв під своє управління наукові установи Академії, Університету і Політехнічного інституту, оскільки вони певною мірою можуть бути корисними для Райху. <...>. Інститут археології, за пропозицією професора Штампфуса, об'єднується із зібраннями доісторії, що знаходяться у Лаврі, і буде розміщуватися в Музеї Леніна⁴².”

них колекцій Національного музею історії України та перспективи повернення) // Документознавство. Бібліотекознавство. Інформаційна діяльність: проблеми науки, освіти, практики: зб. матеріалів II Міжнар. наук.-практ. конф., Київ, 17–18 травня 2005 р. – К.: Нац. академія керівних кадрів культури і мистецтв, 2005. – С. 27.

³⁴ Києво-Печерська Лавра ... – С. 686 – 690.

³⁵ ЦДАВО України. – Ф. 3206. – Оп. 5. – Спр. 4. – Арк. 227, 228, 230, 231.

³⁶ Йдеться про райхсляйтера А. Розенберга – райхсміністра окупованих східних територій.

³⁷ Згадка в цьому документі двох музеїв – історичного і археологічного – вводить в оману дослідників, хоча мається на увазі єдине зібрання ЦІМ. Йдеться про те, що з археологічних колекцій утворювався Музей до-і ранньої історії, в той час як “історичну частину” зібрання (після XIII ст.) розділили між музеями, що вже перебували у віданні генералкомісара. *Себта Т. В.* Києво-Печерська Лавра на початку Німецько-радянської війни під час нацистської окупації (1941–1943) // Києво-Печерська Лавра у часи Другої світової війни. – К., «Видавець Олег Філюк», 2016. – С. 77–81.

³⁸ Угорські археологи – Нандор Феттіх і Дьюла Ласло.

³⁹ Р. Штампфус на той момент поїхав додому святкувати Різдво.

⁴⁰ “Über die Museen in den Lawra ist keine Entscheidung des Generalkommissars von mir beantragt worden, da die Lawra vollkommen geschlossen ist und dort nur die Massnahmen erfolgen können, die ausdrücklich von Einsatzstab angeordnet sind. Hinzu kommt, dass die Lawra auf alle Fälle geräumt werden muss und Parteigenosse Klausberg, sowie Parteigenosse Stampfuss beim Reichsleiter und Reichsminister vor der Rückkehr nach Kiew eine Entscheidung über den Verbleib der dortigen Sammlung herbeiführen wollten. Eine Errichtung eines ukrainischen Zentralmuseums, wie es die ukrainische Stadtverwaltung beabsichtigt, kann in keiner Weise in Frage kommen. Die Restbestände des historischen Museums können unter Umständen in die von dem Generalkommissariat übernommenen Museen eingefügt werden. [...] Im Archäologischen Museum arbeiten nach den Anweisungen von Prof. Stampfuss die beiden Ungarn, die hoffen bis zur Rückkehr von Prof. Stampfuss einen Abschluss erreicht zu haben. Die einzige Schwierigkeit ist bisher die Beschaffung des nötigen Materials zur Verpackung der Urnen und Gläser. Der Leiter der Abt. III des Generalkommissariats Brigadeführer Quitzerau hat Baumwolle zur Verpackung bereitgestellt. Parteigenosse Kindl ist beauftragt, das Nötige zu veranlassen und die Baumwolle in die Lawra zu schaffen”.

⁴¹ ЦДАВО України. – Ф. 3206. – Оп. 5. – Спр. 2. – Арк. 2; Історія Національної академії ... – С. 542–543.

⁴² Києво-Печерська Лавра ... – С. 568, 569.



Рисунок 2. Пауль Грімм (1907–1993).

Перехід археологічного зібрання у підпорядкування генерального комісара відбувся 12.03.1942 р., коли генералкомісар видав письмове розпорядження про створення Округного управління до- і ранньої історії (Bezirksamt für Vor- und Frühgeschichte)⁴³. Керівником установи призначили д-ра П. Грімма⁴⁴ (рис. 2), який мав проконтролювати перевезення археологічних колекцій ЦІМ до приміщення колишнього Музею В. І. Леніна на вул. Володимирській, 57 і розпочати побудову нової археологічної виставки. Сюди ж перевезли й колекції ІА. За свідченнями Р. Штампфуса⁴⁵, *“після переміщення фондів з Лаври в нову будівлю почалося переведення зібрань, бібліотеки, архіву і фондів фотоплатівок Археологічного інституту, які, на щастя, розмістилися у двох будинках, сусідніх з нашою ділянкою, тож транспорт зміг туди проїхати через двір”*⁴⁶. Згадані два сусідні будинки – це, ймовірно, приміщення Академії Наук (вул. Володимирська, 55), куди, як зазначалося раніше, співробітники ІА перенесли археологічні колекції, та колишнє приміщення ІА (бульв. Шевченка, 14), де могла залишатися частина майна Інституту (рис. 3). Крім згаданих збірок, до Округного управління долучилися археологічні матеріали колишніх Центрального антирелігійного музею УРСР, Кабінету антропології та етнології ім. Ф. Вовка при ВУАН, Інституту геологічних наук АН УРСР⁴⁷. Таким чином, всі археологічні колекції Києва були об’єднані в одне археологічне зібрання, що відповідало концепції Оперативного штабу. Р. Штампфус про це писав⁴⁸: *“Крайовий музей виник не тільки через прийняття наявного до- і ранньоісторичного Центрального музею під німецьке управління, але й завдяки поєднанню всіх фондів, розсіяних по різноманітних зібраннях і сховищах, в одному приміщенні під єдиним керівництвом. Завдяки цій роботі, розпочатій на початку 1942 р., в першу чергу досягнуто об’єднання всіх до- і ранньоісторичних знахідок, чим підготовлено шлях до використання і опрацювання великого матеріалу, майже не відомого європейським дослідникам. Цим самим нова установа припинила період значного розпорошення колекцій, що у минулому*

⁴³ Seitz R. H. Op. cit. – S. 258.; Історія Національної академії ... – С. 542, 543.

⁴⁴ Грімм Пауль (1907–1993) – німецький археолог, співробітник Оперативного штабу райхслайтера Розенберга, керівник Округного управління до- і ранньої історії при генеральному комісарі Києва (березень – листопад 1942 р.).

⁴⁵ Seitz R. H. Op. cit. – S. 258.

⁴⁶ “Nach der Übersiedlung der Bestände von der Lawra in das neue Gebäude begann die Überführung der Sammlungen, der Bibliothek, des Archivs und der Photoplattenbestände des Archäologischen Instituts, die glücklicherweise in zwei unserem Grundstück benachbarten Gebäuden untergebracht waren, so daß der Transport über den Hof hinweg erfolgen konnte”.

⁴⁷ Seitz R. H. Op. cit. – S. 258.; Історія Національної академії ... – С. 542, 543.; Сорокіна С. А., Завальна О. М., Радієвська Т. М. Діяльність Музею до- і ранньої історії ... – С. 289.

⁴⁸ Seitz R. H. Op. cit. – S. 241.

мало нищівні наслідки для дослідження. Незважаючи на різноманітні передумови для органічного поєднання колекцій, у цьому раніше не було досягнуто успіху через східний менталітет. Таким чином, стимули сучасності вимагають відповідати вимогам часу в межах європейського нового порядку”⁴⁹.

Після завершення перевезення колекцій у нове приміщення розпочалося упорядкування зібрання та облаштування фондів приміщень на цокольному поверсі. Крім того, розбудовувався музей, створювалася нова археологічна експозиція. Для такої масштабної роботи був необхідний значний штат працівників, серед яких мали бути спеціалісти з різних археологічних періодів та етнографи. Вже у звіті фон Франке від 3.02.1942 р. містився перелік вчених, які становили інтерес для Оперативного штабу, зокрема у ньому вказувалися ті, що згодом стали співробітниками Крайового інституту до- і ранньої історії. Так, В. А. Шугаєвський згадувався як відомий нумізмат, а П. П. Курінний і Н. В. Лінка-Геппенер – як фахівці з доісторії⁵⁰. Як зазначає Р. Штампфус, у ІА знайшлася лише невеличка група старих професіоналів на чолі з В. Є. Козловською, яка допомогла розшукати решту працівників. Серед колишніх співробітників ІА, що прийшли працювати до музею (а згодом – Крайового інституту), були Н. Л. Кордиш, І. М. Самойловський, Є. Ф. Покровська, Є. В. Махно, Л. С. Шиліна⁵¹.



Рисунок 3. Карта розташування Крайового інституту до- і ранньої історії: 1 – приміщення Крайового інституту (вул. Володимирська, 57); 2 – приміщення Інституту археології (бульв. Шевченка, 14); 3 – будівля Академії Наук (вул. Володимирська, 55).

Оскільки, як вже згадувалося, Р. Штампфусу був переданий ІА, одночасно передбачалася і розбудова інституту. Так, Р. Штампфус зазначав, що обрана будівля має розміри, достатні не тільки для розміщення археологічного музею, але й запланованого Крайового інституту⁵². За свідченням проф. фон Грюнберга, який 12–17.06.1942 р. перебував у Києві у відрадженні,

⁴⁹ “Das Landesmuseum ist nicht nur durch Übernahme einer vorhandenen vor- und frühgeschichtlichen Zentralsammlung in die deutsche Verwaltung entstanden, sondern durch die Vereinigung aller in den verschiedensten Sammlungen und Magazinen verstreuten Bestände in einem Gebäude unter einheitlicher Verwaltung. Durch diese im Frühjahr 1942 begonnene Aufbauarbeit ist erstmalig die Zusammenfassung aller vor- und frühgeschichtlichen Funde erreicht worden und damit der Weg bereitet für die Auswertung und Bearbeitung eines großen, der europäischen Forschung fast unbekanntes Materials. Der Neuaufbau hat damit eine Zeit der größten Zersplitterung beendet, die sich in der Vergangenheit für die Forschung verhängnisvoll ausgewirkt hat. Trotz mannigfacher Ansätze zu einer organischen Zusammenfassung ist diesen bei der Mentalität des Ostens nie ein Erfolg beschieden gewesen, so daß es erst der Anstöße der heutigen Zeit im Rahmen der europäischen Neuordnung bedurfte, um zum Ziele zu gelangen”.

⁵⁰ ЦДАВО України. – Ф. 3206. – Оп. 5. – Спр. 4. – Арк. 250.; Історія Національної академії ... – С. 491, 495.

⁵¹ Seitz R. H. Op. cit. – S. 257.; Сорокіна С. А., Завальна О. М., Радієвська Т. М. Музей до- і ранньої історії ... – С. 211.

⁵² Seitz R. H. Op. cit. – S. 257.

плани переформатування закладу і перетворення його на Інститут до- і ранньої історії, який би охоплював всю Україну і підпорядкувався райхскомісару, розпочали реалізовуватися вже на тому етапі. Зокрема, він писав: “Порядок і етикетаж зібрання, а також вся розбудова інституту як з наукової, так і з педагогічної точки зору є зразковими <...>. Також цей музей є не зовсім музеєм генерального комісара, як свідчить напис, а інститутом райхскомісара, який охоплює всю Україну”⁵³.

Крім того, окремі місцеві співробітники вважали цю установу Інститутом археології. В НА НМІУ зберігається лист співробітників Геологічного інституту від 4.07.1942 р., адресований П. Грімму до “Інституту археології” (“An das Institut für Archäologie”)⁵⁴. Кілька довідок (Ausweis) вказують місце роботи працівників. Одна з них, видана бібліотекарці М. Ф. Каневській⁵⁵, дійсна до 1.10.1942 р., визначає місце роботи як “Інститут археології” (рис. 4). Інша довідка, також видана М. Ф. Каневській будинковим управлінням 30.09.1942 р., теж адресована до “Інституту археології” на вул. Володимирській, 57⁵⁶ (рис. 5). У аналогічній недатованій довідці, виписаній Б. П. Безвенгліньському, яка, ймовірно, як і решта подібних документів, була видана восени 1942 р., вказано місце роботи – “Археологічний інститут”⁵⁷ (рис. 6). Незважаючи на ці згадки, можна впевнено констатувати, що протягом 1942 р. формально всі ці документи адресувалися Окружному управлінню до- і ранньої історії при генеральному комісарі, а Інститут існував лише у проекті.

AUSWEIS *Дійсно до 1/10-42*
ДОВІДКА *(. Каневська)*

Hiermit wird bestaetigt, dass Каневська
 (Name) (Beruf)
 (Прізвище) (власна)
Марія Радієвська - бібліотекар

wohnhaft in der Каневська Strasse,
 (по мешканню)
 № 14 W. 10 der/die bei Інститут Герое-
 (дом.) (та працює) соці

Angehörige unterhaelt: _____ beschaeftigt ist, folgende
 (має таких утриманців): _____

Lfd. Nr. / № за черг. год.	Name, Vorname u. Vatersname des Angehörigen / Прізвище, ім'я та по батькові утриманця	Geb. / Рік на-родження	Verwand-schafts-verhaelt-nis / Яке спорідненість	Warum muss Unterhalt ge-wahrt wer-den / Підстава для перебування на утриманні
1	<i>Козир Т. С.</i>	<i>1879</i>	<i>мама</i>	<i>Резидувала в утриманні з 1/2 42</i>
2				<i>працює до 1/10 42</i>
3				<i>власна оскільки працює на бібліотеці</i>
4				<i>Батько з 1/2 42</i>
5				

Zahl der unterhaltsberechtigten Angehörigen in Worten: одна
 (число утриманців, що мають право на утримання, словами):

Hausverwalter oder Besitzer Каневська (Уповноважений)
 (Персональний будинок або домовласник)
 Siegel 14.9.42 Familienvorsteher Каневська (Підпис)
 (Печатка) (Голова родини) (Уповноважений)

Es ist mir bekannt, dass ich mich für unrichtige Angaben nach den Bestimmungen des Kriegszeitgesetzes strafbar mache. Insbesondere habe ich darauf zu achten, dass für jede unterhaltsberechtigten Familie nur ein Ausweis ausgestellt wird.
 Мені відомо, що за неправдиві відомості я підлягаю карі за постановами закону воєнного часу. Особливо я повинен уважати на те, аби видавати тільки одну довідку для кожної родини, що має право на утримання.

Hausverwalter oder Hausbesitzer Каневська (Уповноважений)
 (Персональний будинок або домовласник)

Рисунок 4. Ausweis М. Ф. Каневської.

⁵³ ЦДАВО України. – Ф. 3206. – Оп. 5. – Спр. 4. – Арк. 445.; Сорокіна С. А., Завальна О. М. Вказ. праця. – С. 446.

⁵⁴ НА НМІУ. – Ф. Р-1260. – Оп. 1. – Спр. 54а. – Арк. 1; Сорокіна С. А., Завальна О. М. Вказ. праця. – С. 451. – Рис. 1.

⁵⁵ НА НМІУ. – Ф. Р-1260. – Оп. 1. – Спр. 54а. – Арк. 44.; Сорокіна С. А., Завальна О. М., Радієвська Т. М. Музей до- і ранньої історії... – С. 222.

⁵⁶ НА НМІУ. – Ф. Р-1260. – Оп. 1. – Спр. 54а. – Арк. 23.; Сорокіна С. А., Завальна О. М., Радієвська Т. М. Музей до- і ранньої історії... – С. 222.

⁵⁷ НА НМІУ. – Ф. Р-1260. – Оп. 1. – Спр. 54а. – Арк. 41.; Сорокіна С. А., Завальна О. М., Радієвська Т. М. Музей до- і ранньої історії... – С. 213.

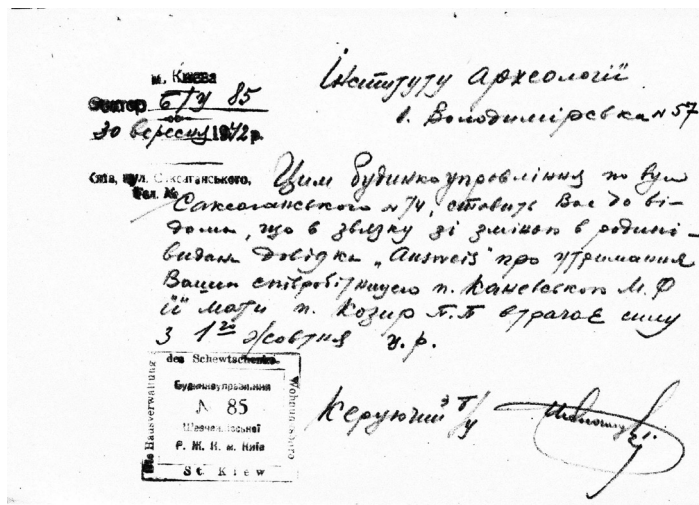


Рисунок 5. Довідка М. Ф. Каневської від будинкового управління.

AUSWEIS
 Д О В І Д К А

Hiermit wird bestaetigt, dass Безвенглінецький Борис
 Цим підтверджується, що (Name) (Beruf)
 (прізвище) (звання)

Петрович, науковий фахівець

wohnhaft in der Обсерваторній Strasse, вул.
 № 5 W. 6 der/die bei Археологічний
 н. пом. та працює Інститут. beschäftig ist, folgende
 Angehoerige unterhaelt:
 має таких утриманців:

Lfd. Nr. № за чергою	Name, Vorname u. Vatersname des Angehoerigen Прізвище, ім'я та по батькові утриманця	Geb. Рік на- родження	Verwand- schafts- verhaelt- nis Яке спо- віднення	Warum muss Unterhalt ge- waehrt wer- den Підстава для перебування на утриманні
1	<u>Безвенглінецька Лідія Вас</u>	<u>1893</u>	<u>дружина дан. госпед.</u>	
2	<u>Безвенглінецький Юрій</u>	<u>1925</u>	<u>сын</u>	<u>студент.</u>
3	<u>Борисович</u>			
4				
5				

Zahl der unterhaltsberechtigten Angehoerigen in Worten: два
 Число утриманців, що мають право на утримання, словами:

Hausverwalter oder Besitzer [підпис]
 Керівник будинку або домовласник (Unterschrift—підпис)

Siegel [підпис]
 Печатка Familienvorsteher [підпис]
 Голова родини (Unterschrift—підпис)

Es ist mir bekannt, dass ich mich für unrichtige Angaben nach den Bestimmungen des Kriegszeitgesetzes strafbar mache. Insbesondere habe ich darauf zu achten, dass für jede unterhaltsberechtigte Familie nur ein Ausweis ausgestellt wird.

Мені відомо, що за неправильні відомості я підлягаю карі за постановами закону воєнного часу. Особливо я повинен вважати на те, аби видавати тільки одну довідку для кожної родини, що має право на утримання.

Hausverwalter oder Hausbesitzer [підпис]
 Керівник будинку або домовласник (Unterschrift—підпис)

Рисунок 6. Ausweis Б. П. Безвенгліньського.

Тоді ж німецька адміністрація намагалася взяти під контроль археологічні розкопки на території Райхскомісаріату України. Для цього 25.07.1942 р. райхскомісаром був виданий циркуляр⁵⁸: “До- і ранньоісторичні розкопки. Наявна ситуація дає привід вказати на те, що до- і ранньоісторичні пам’ятки України знаходяться під державним захистом. Через велике полі-

тичне значення результатів наукових розкопок відтепер їх дозволено проводити тільки під німецьким керівництвом”⁵⁹.

Наступним кроком у впорядкуванні археологічних досліджень стало офіційне заснування 21.11.1942 р. при райхскомісарі Крайового інституту до- і ранньої історії (Landesinstitut für Vor- und Frühgeschichte). У циркулярі райхскомісара⁶⁰ зазначалося: “Заснування Крайового інституту до- і ранньої історії. Для забезпечення збереження, зберігання і дослідження всіх до- і ранньоісторичних пам’яток та матеріалів розкопок, а також задля виконання національно-політичних важливих дослідницьких завдань засновано Крайовий інститут до- і ранньої історії з попереднім місцем перебування в Києві. Підпорядкування і правові відносини Крайового інституту до- і ранньої історії випливають з мого циркуляру від 30 вересня 1942 р. – II с2483 – відносно: Підпорядкування науково-дослідних інститутів”⁶¹. У згаданому циркулярі від 30.09.1942 р. йшлося про те, що всі науково-дослідні інститути підпорядковуються райхскомісару і носять назву “Крайовий інститут”. Науково-політичне управління всіма крайовими інститутами здійснюється відділом науки і культури при райхскомісарі. Крайові інститути, чия дослідницька діяльність має вирішальне значення для розбудови певних фахових відділів, передаються цим фаховим відділам. Всі інші Крайові інститути підпорядковуються тільки керівництву відділу науки і культури. В середині різних напрямів дослідження райхскомісар на час війни призначає кураторів з кола визнаних німецьких вчених. Призначення відбувається на добровільних засадах, якщо значення дослідницької роботи у даній галузі не заважає штатній роботі. Фахові відділи пропонують роботу кураторам після погодження з відділом науки і культури. Науково-політичне управління інститутами, що підпорядковуються фаховим відділам, здійснюється дослідницькими референтами фахових відділів, які одночасно є співробітниками відділу науки і культури. Щодо підпорядкування Крайових інститутів фаховим відділам і розмежування керівництва, відділ науки і культури та фахові відділи доходять згоди, яка потребує схвалення райхскомісара⁶².

Згадуючи про заснування Крайового інституту, Р. Штампфус зазначав, що до Інституту був прикріплений Крайовий музей до- і ранньої історії (Landesmuseum für Vor- und Frühgeschichte), який підпорядковувався керівникові інституту⁶³. Водночас продовжувало функціонувати Окружне управління з питань до- і ранньої історії, яке також отримало статус Крайового (Landesamt für Vor- und Frühgeschichte) і мало здійснювати контроль майбутніх археологічних досліджень⁶⁴. Управління, як і Інститут, очолював Р. Штампфус⁶⁵.

Хоча Крайовий інститут офіційно був заснований у листопаді 1942 р., він почав діяти не відразу. На початку листопада 1942 р. очільник Окружного управління до- і ранньої історії П. Грімм повернувся на військову службу. Керівництво установою перейшло до д-ра Йозе-

⁵⁹ “Vor- und frühgeschichtliche Grabungen. Ein gegebener Fall gibt Veranlassung darauf hinzuweisen, daß die vor- und frühgeschichtlichen Denkmäler in der Ukraine unter staatlichen Schutz stehen. Wegen der großen politischen Bedeutung der wissenschaftlichen Ausgrabungsergebnisse dürfen Ausgrabungen daher nur unter deutscher wissenschaftlicher Leitung vorgenommen werden”.

⁶⁰ ЦДАВО України. – Ф. 2077. – Оп. 1. – Спр. 10. – Арк. 130.

⁶¹ “Errichtung eines Landesinstitutes für die Vor- und Frühgeschichte. Zur Sicherstellung, Erhaltung und Untersuchung aller vor- und frühgeschichtlichen Denkmäler und Bodenaltertümer und zur Durchführung nationalpolitisch wichtiger Forschungsaufgaben wird ein „Landesinstitut für Vor- und Frühgeschichte“ mit dem vorläufigen Dienstsitz in Kiew errichtet. Die Unterstellung und die Rechtsverhältnisse des Landesinstituts für die Vor- und Frühgeschichte ergeben sich aus meinem Runderlaß vom 30. September 1942 – II с 2483 – betr.: Unterstellung wissenschaftlicher Forschungsinstitute”.

⁶² ЦДАВО України. – Ф. 2077. – Оп. 1. – Спр. 10. – Арк. 102; ЦДАВО України. – Ф. 3206. – Оп. 1. – Спр. 46. – Арк. 163; Історія Національної академії ... – С. 545, 546.

⁶³ Seitz R. H. Op. cit. – S. 241.; Сорокіна С. А., Завальна О. М. Вказ. праця. – С. 447.

⁶⁴ ЦДАВО України. – Ф. 3676. – Оп. 1. – Спр. 211. – Арк. 200 зв.; Долинський О., Себта Т. Вказ. праця. – С. 585; Себта Т. М. Крайове управління архівів... – С. 116–117.; Кашеварова Н. Діяльність Оперативного штабу... – Ч. II. – С. 506–507; Сорокіна С. А., Завальна О. М. Вказ. праця. – С. 447.

⁶⁵ НА НМІУ. – Ф. Р-1260. – Оп. 1. – Спр. 54а. – Арк. 17.

фа Бенцінга, як керівника відділу науки і культури при Генералкомісаріаті, про що він повідомляв у звіті від 16.12.1942 р. За його словами, на початку січня 1943 р. на посаду керуючого передбачалося призначення з Берліну фахового керівництва⁶⁶.

Приблизний час початку фактичного функціонування Крайового інституту допомагають встановити документи з НА НМІУ. Наприклад, лист про візит до музею д-ра Грунерта від 14.01.1943 р., адресований ще на ім'я Й. Бенцінга⁶⁷. Табелі урахування робочого часу підсобних робітників за 1–15.01.1943 р. має назву “Список робітників Окружного управління до- і ранньої історії” (“Arbeiterlist des Bezirksamtes für Vor- und Frühgeschichte”)⁶⁸, у той час як таблиці за 1.02 – 15.03.1943 р. (рис. 7) вже містять заголовки “Список робітників Крайового інституту до- і ранньої історії при райхскомісаріаті України” (“Arbeiterlist des Landesinstitutes für Vor- und Frühgeschichte beim Reichskommissar für die Ukraine”)⁶⁹. У таблиці за 16–31.01.1943 р., складеному російською мовою⁷⁰ (німецький відповідник відсутній), назвою організації вказано “Археологічний музей”. При порівнянні таблиць Окружного управління і Крайового інституту привертає увагу те, що у першій установі працювали 6 підсобних робітників, у той час як у другій з них залишається лише троє. Оскільки таблиць “Археологічного музею” наводить список із трьох робітників, його можна віднести до початку діяльності Крайового інституту. Отже, ця установа почала працювати не раніше середини січня 1943 р.⁷¹.

Name und Vorname	Arbeits-tage														
	1	2	3	4	5	6	8	9	10	11	12	13	15		
Sandworow P.	8	8	8	8	8	8	8	8	-	-	-	-	-		
Werna N.	8	8	8	8	8	8	8	8	8	8	-	-	-		
Melnik W.	8	8	8	8	8	8	8	8	-	-	8	8	8		

Leiter des Landesinstituts.

Рисунок 7. Табелі підсобних робітників Крайового інституту до- і ранньої історії.

У 1943 р. інститут, управління і музей діяли під керівництвом Р. Штампфуса. Загальна характеристика роботи установи в цей період міститься у спогадах Н. В. Лінки-Геппенер⁷². Вона також яскраво описує зневажливе ставлення керівника до більшості місцевих співробітників⁷³. Проте цікавим фактом стало його намагання заохочувати цінних спеціалістів. Так, 7.06.1943 р. Р. Штампфус від Крайового інституту подав кандидатуру В. Є. Козловської на нагородження орденом за заслуги як людини, що, попри свій вік, виявила надзвичайну працездатність і відданість справі під час пакування колекцій на території Лаври⁷⁴.

Наприкінці літа 1943 р. у підпорядкуванні Крайового інституту відбулися зміни. Згідно

⁶⁶ ЦДАВО України. – Ф. 3206. – Оп. 5. – Спр. 7. – Арк. 161; Сорокіна С. А., Завальна О. М. Вказ. праця. – С. 454.

⁶⁷ НА НМІУ. – Ф. Р-1260. – Оп. 1. – Спр. 54а. – Арк. 16; Сорокіна С. А., Радієвська Т. М., Завальна О. М. Діяльність Музею... – С. 293.

⁶⁸ НА НМІУ. – Ф. Р-1260. – Оп. 1. – Спр. 54а. – Арк. 5.

⁶⁹ НА НМІУ. – Ф. Р-1260. – Оп. 1. – Спр. 54а. – Арк. 7, 11, 13.

⁷⁰ НА НМІУ. – Ф. Р-1260. – Оп. 1. – Спр. 54а. – Арк. 6.

⁷¹ Сорокіна С. А., Завальна О. М., Радієвська Т. М. Музей до- і ранньої історії... – С. 211.

⁷² Києво-Печерська Лавра... – С. 230, 236–254.

⁷³ Там само. – С. 902.

⁷⁴ Там само. – С. 684, 685.

наказу райхскомісара від 25.08.1943 р., для переорієнтації українських досліджень на господарчі питання у зв'язку з наближенням фронту був створений Крайовий дослідницький центр (Landesforschungszentrale Ukraine), який мав здійснювати науково-політичне керування крайовими інститутами. Контроль зазначеного центру здійснювався керівником відділу науки і виховання при райхскомісарі. Попередній циркуляр від 30.09.1942 р. з цього моменту втратив чинність. Серед інститутів, які були переведені у підпорядкування нового дослідницького центру, першим вказаний Крайовий інститут до- і ранньої історії⁷⁵.

З наближенням фронту археологічні колекції почали готувати до вивезення. Деяким науковим співробітникам запропонували виїхати з Києва разом з німцями, що зробили принаймні п'ятеро з них (Б. П. Безвенглінський, В. Є. Козловська, Н. Л. Кордиш, П. П. Курінний та В. А. Шугаєвський).



Рисунок 8. Замок Гьохштедт.

З 26 вересня до 19 жовтня 1943 р. археологічні колекції Крайового інституту та його музею у 6 вагонах в супроводі кількох співробітників були вивезені на Захід⁷⁶. Вивезенням керував Р. Штампфус⁷⁷. Спочатку колекції перебували у створеній у жовтні 1943 р. Краківській філії Зондерштабу до- і ранньої історії. Цей осередок Оперативного штабу приймав, розміщував, ставив на облік і готував до відправлення до Німеччини культурні цінності музеїв України⁷⁸. Керівником Краківської філії був співробітник Оперативного штабу д-р В. Гюлле. У звіті Краківського філіалу за листопад 1943 р.⁷⁹ та списках до нього згадуються вивезені з Крайового інституту музейні предмети (*“Опис ілюстративних матеріалів з виставки Крайового інституту до- і ранньої історії”* та *“Опис зібрання єгипетських старожитностей”*⁸⁰ з Музею Крайового інституту до- і ранньої історії⁸¹).

До тижневого звіту за 8–14.11.1943 р. додано інвентарний опис *“Доісторичне зібрання з Крайового інституту до- і ранньої історії в Києві і розкопки доктора Гюлле у Дніпропетровську”*⁸²,

⁷⁵ ЦДАВО України. – Ф. 3206. – Оп. 1. – Спр. 47. – Арк. 209 зв. – 210 зв.; Історія Національної академії ... – С. 570–577.

⁷⁶ Історія Національної академії ... – С. 616; Києво-Печерська Лавра... – С. 306, 307.

⁷⁷ Історія Національної академії ... – С. 625.

⁷⁸ Себта Т. М. Архівні джерела ... – С. 100.

⁷⁹ ЦДАВО України. – Ф. 3676. – Оп. 1. – Спр. 225. – Арк. 269.

⁸⁰ Єгипетські старожитності походили з колекції ЦІМ, де їм присвячувалася окрема виставка, див.: Центральний історичний музей ім. Т. Шевченка в м. Києві. Короткий довідник. – К., 1941. – С. 51–53.

⁸¹ ЦДАВО України. – Ф. 3676. – Оп. 1. – Спр. 225. – Арк. 274, 275; Себта Т. М. Архівні джерела... – С. 101–102.

⁸² ЦДАВО України. – Ф. 3676. – Оп. 1. – Спр. 225. – Арк. 284–286.

в якому зазначені не лише археологічні колекції, а й архів та зібрання скляних негативів. Крім того, у звітах згадуються прізвища співробітників Інституту, які супроводжували колекції – це Б. П. Безвенглінський, П. П. Курінний та В. Є. Козловська⁸³. Місячний звіт Краківської філії за 24–31.10.1943 р. зазначав, що всі ненімецькі її співробітники були найняті з Крайового інституту в Києві і надалі будуть ним оплачуватись⁸⁴.

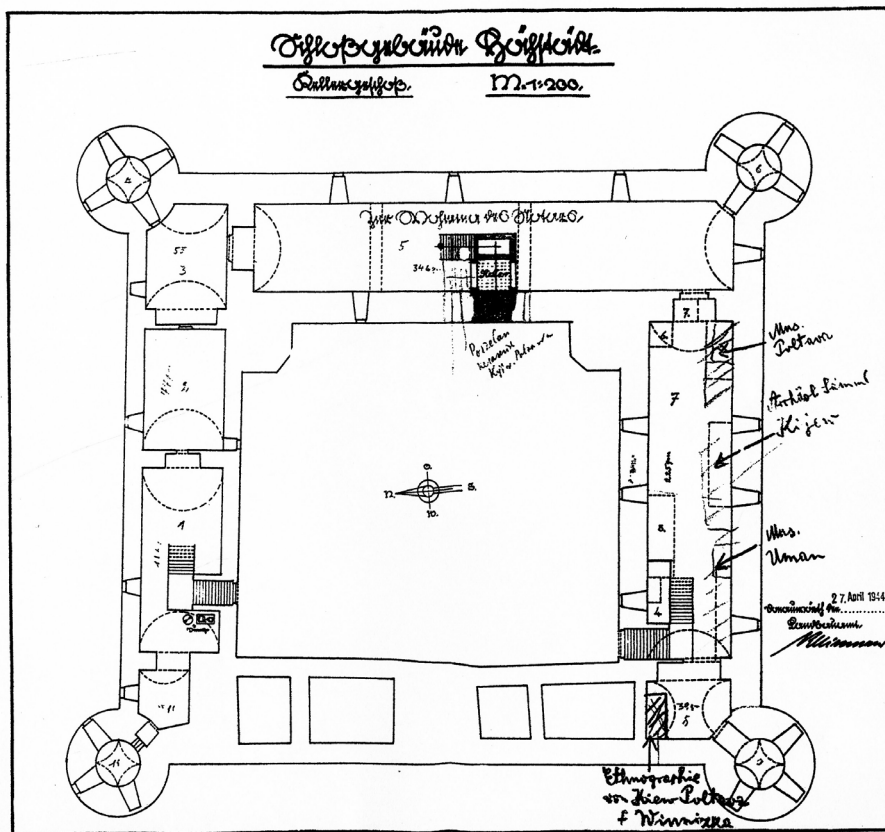


Рисунок 9. План замку Гьохштедт з позначенням місця розташування київських археологічних колекцій (за Р. Зайцем).

У другій половині лютого 1944 р. колекції були розміщені в замку Гьохштедт у Німеччині⁸⁵ (рис. 8). Як зазначає Р. Зайц, Крайовий інститут до- і ранньої історії при райхскомісарі України відновив свою роботу в Гьохштедті не пізніше травня 1944 р.⁸⁶ Серед співробітників Інституту були ті ж особи, що виїхали з Києва. Так, Б. П. Безвенглінський 4.10 – 21.12.1943 р. перебував у Кракові, до 22.05.1944 р. знаходився в Ратіборі, 23.05.1944 р. приїхав до Гьохштедту, а 3.11.1944 р. з родиною прибув до Мюнхена. Н. Л. Кордиш виїхала з Києва у вересні 1943 р., влітку 1944 р. перебувала у Гродно, 26.07.1944 р. через Берлін і Бад-Пірмонт дісталася до Гьохштедта. У вересні 1944 р. до Гьохштедта приїхав її чоловік, О. Головка, який також отримав роботу у Крайовому інституті. В. Є. Козловська супроводжувала колекції під час транспортування їх через Лемберг (Львів), Краків, і Ратібор, 23.05.1943 р. прибула до Гьохштедта. П. П. Курінний з 13.10.1943 р. до 4.06.1944 р. перебував у Кракові, до Гьохштедта приїхав 5.06.1944 р.

У Гьохштедті працювали й інші українські співробітники, які прибули туди не з Києва, а

⁸³ Там само. – Арк. 268, 283, 289.

⁸⁴ Там само. – Арк. 294.

⁸⁵ Себта Т. М. Архівні джерела... – С. 102.

⁸⁶ Seitz R. H. Op. cit. – S. 150.

інших міст України⁸⁷.

З 20.12.1944 р. в Інституті в замку Гьохштедт почав працювати демобілізований з військової служби П. Грімм, який змушений був шукати роботу для утримання своєї родини⁸⁸. Про початок його діяльності при Міністерстві окупованих східних територій у місці зберігання культурних цінностей у замку Гьохштедт свідчить підписане Г. Райнертом службове посвідчення⁸⁹. Перед наступом американських військ В. Гюлле (18 квітня) і Р. Штампфус (20 квітня) покинули замок. П. Грімм залишився охороняти колекції. 22.04.1945 р. до Гьохштедта вступили американські війська. Наступного дня П. Грімма призначили головним зберігачем замку і колекцій⁹⁰. 27 квітня він склав план замку, на якому вказав розташування українських музейних зібрань⁹¹, зокрема вивезених з Києва археологічних та етнографічних колекцій (рис. 9). Німецький вчений передав керівництво американцям 2.05.1945 р. і на початку червня відбув до рідного міста Галле. Таким чином, навесні 1945 р. Крайовий інститут до- і ранньої історії при райхскомісарі України припинив існування.

Після звільнення Києва від окупації в листопаді 1943 р. колишні співробітники Крайового інституту, які не виїхали з німцями, повернулися до приміщення на вул. Володимирська, 57, де виявили “повний хаос” і з’ясували, що більшість колекцій вивезена⁹². Як повідомляє пояснювальна записка до фінзвіту Державного республіканського історичного музею (тогочасна назва ЦІМ) за 1944 р., “Історичний Музей фактично почав існувати 10.XI.1943 р., коли після звільнення м. Києва від німецьких фашистів кілька робітників / кол. директор, 4 наукових робітника та 3 техробітника / з’явилися до приміщення по вул. Короленка № 57, де містилася частина експонатів та майна Музею, перевезені німцями з Лаври, і стали вживати заходів до збереження їх”⁹³. У Києві залишилися і архівні матеріали, які, як свідчить “Відомість про архівні матеріали Інституту Археології АН УРСР, одержані внаслідок розбору Центральним Історичним Музеєм і Інститутом Археології архівних матеріалів після «Крайового Інституту До-та Ранньої Історії»”⁹⁴ від 1–13.04.1944 р., були передані до ІА АН УРСР та Історичного музею. Зокрема, до ІА надійшли особисті архіви Хв. Вовка, В. В. Хвойки, С. С. Гамченка, Д. М. Щербаківського, А. П. Новицького, О. В. Бодяньського, матеріали ІА, археологічних та етнографічних установ ВУАН, картографічні та бібліографічні матеріали, фотографії⁹⁵.

Отже, аналіз документів дозволяє визначити основні етапи існування Крайового інституту до- і ранньої історії при райхскомісарі України, створеного окупаційною владою з метою контролю археологічних зібрань та досліджень. Певні деталі його функціонування ще потребують наукового вивчення із залученням нових історичних джерел.

Автори висловлюють щире подяку старшому науковому співробітнику Інституту української археології та джерелознавства ім. М. С. Грушевського НАН України, к. і. н. Тетяні Миколаївні Себті за надану інформацію, консультації та всебічну допомогу.

⁸⁷ Seitz R. H. Op. cit. – S. 163–165.

⁸⁸ Lebenslauf Paul Grimm [El. resource]. – Access mode: <http://www.professor-paul-grimm.de/lebenslauf.html> (last access: 9.04.2017). – Title from the screen.

⁸⁹ [Відсканований лист нім. м.] [El. resource]. – Access mode: <http://www.professor-paul-grimm.de/Dienstausweis-Hoehstaedt1945.pdf> (last access: 9.04.2017). – Title from the screen.

⁹⁰ [Відсканований лист нім. м.] [El. resource]. – Access mode: <http://www.professor-paul-grimm.de/Leiter-Hoehstaedt1945.jpg> (last access: 9.04.2017). – Title from the screen.

⁹¹ Seitz R. H. Op. cit. – S. 151. – Abb. 84.

⁹² Ткаченко М. І. Вказ. праця. – С. 100, 117.

⁹³ ДАК. – Ф. Р-1260. – Оп. 1. – Спр. 6. – Арк. 61.

⁹⁴ НА ІА НАНУ. – Ф. Діловодство. – Оп. 1. – Спр. 11. – Арк. 2.

⁹⁵ Станиціна Г. О. З історії Наукового архіву... – С. 269.; Її ж. Науковий архів... – С. 250.