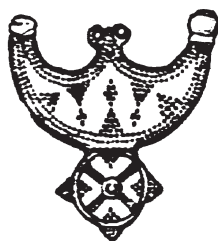


М.В. ІЛЬКІВ,
В.А. КАЛІНІЧЕНКО,
Л.П. МИХАЙЛИНА,
С.В. ПИВОВАРОВ

ЛУННИЦІ ТА СКРОНЕВІ КІЛЬЦЯ З ПОСЕЛЕННЯ VIII—X ст. В РІДКІВЦЯХ



Стаття присвячена всебічному аналізу лунниць та скроневих кілець VIII—X ст. з поселення в Рідківцях. Пам'ятка, де були знайдені прикраси, вражає своєрідністю, різноманітністю та нестандартністю культури раннього середньовіччя на теренах Пруто-Дністровського межиріччя не схожою на інші пам'ятки цього періоду в регіоні. Цей факт підтверджують як предмети озброєння, знаряддя праці, керамічний матеріал, так і прикраси, серед яких 9 лунниць та 6 скроневих кілець різних типів. Автори здійснюють їх типологію і картографування в Карпато-Дунайському регіоні. Усі вони знаходять свої аналогії в старожитностях Великої Моравії, Нітранського князівства, Візантії, Болгарії та угорців.

Ключові слова: *раннє середньовіччя, поселенська структура, ювелірні вироби, лунниці, скроневі кільця.*

Ювелірні вироби — одна із найбільш важливих і яскравих категорій знахідок епохи середньовіччя. Вона є цінним джерелом для дослідження цілої низки питань з минулого населення Центральної та Південно-Східної Європи. Їх вивчення дозволяє простежити ареал проживання окремих племен, реконструювати етапи та шляхи їх переселення, взаємозв'язки та взаємовпливи, отримати інформацію про місцеве ювелірне виробництво. До того ж прикраси є важливим хронологічним індикатором, який дає змогу датувати археологічні комплекси та порушити низку питань соціально-економічної історії регіону. Значимість подібних знахідок зростає для територій, де вони раніше були невідомі або їх знахідки були поодинокими. Показовими у цьому відношенні виступають терени Пруто-Дністровського межиріччя, де за останні роки було знайдено значну кількість різноманітних прикрас періоду середньовіччя. Особливу цінність несуть ювелірні вироби, які датуються VIII—X ст. Дослідження пам'яток цього часу за останні роки дозволяє стверджувати, що території межиріччя Верхнього Пруту та Середнього Дністра (сучасна Чернівецька обл. України) є одним із унікальних регіонів в контексті вивчення матеріальної та духовної культури населення, яке тут мешкало. Особливо важливим та, водночас, недостатньо вивченим на сьогодні періодом в історії регіону є саме епоха раннього середньовіччя, тому дослідження пам'яток зазначеного часу є актуальним та необхідним. Серед цих пам'яток на особливу увагу заслуговують ті, матеріальна культура яких була надзвичайно різноманітною та, в певній мірі, унікальною, що й зумовило їх статусність на території регіону та значення для реконструкції процесів і подій середньовічного минулого.

Археологічними дослідженнями, проведеними Б. Тимощуком (Тимощук 1982; 1990, с. 6; 1976, с. 5—7), Л. Михайлиною (Михайлина 1997, с. 8; 2007, с. 6—9; 1983, с. 205—219), М. Филипчуком (Филипчук 2000, с. 36—37; 2014; 1995, с. 219—233), В. Войнаровським (Войнаровський 2007, с. 139—141), С. Пивоваровим (Мисько, Пивоваров 2005, с. 79—84; 2006, с. 45—50; 2010, с. 309—316; Пивоваров 2009, с. 48—55; 2011, с. 22—37; 2010, с. 41—54; 2010, с. 424—427; 2006, с. 56—64; 2011, с. 30—32; Пивоваров, Вamuш 2011, с. 70—80; Пивоваров, Ільків 2014, с. 345—356; Пивоваров, Ільків, Калініченко 2014, с. 169—180), було виявлено, обстежено й у різних

мірії вивчено понад 160 пам'яток райковецької (Лука-Райковецької) культури. Проте на переважній більшості з них ювелірних виробів зафіксовано не було. Фактично до недавнього часу з пам'яток райковецької культури в регіоні були відомі лише декілька скроневих кілець (Митків, Ревне, Перебиківці, Добринівці, Корнешти), лунниць (Добринівці, Стальнівці, Корнешти, Ревне, Рідківці), фібул (Ревне, Недобоївці, Чорнівка-II), підвісок (Чорнівка-II, Рідківці) та перстень (Корнешти).

Значну колекцію предметів матеріальної культури, зокрема ювелірних виробів (всього понад 30 екземплярів), було виявлено в останні роки під час археологічних досліджень поселення поблизу с. Рідківці (ур. Стара Рогатка). Пам'ятка, яка складається із городища і поселення була виявлена С. Пивоваровим і Л. Михайлиною у 1999 р. У такій кількості на одному поселенні ювелірні вироби трапилися вперше на землях межиріччя Верхнього Пруту та Середнього Дністра. Частина з цих прикрас опублікована (Пивоваров, Ільків 2014, с. 345—356; Пивоваров, Ільків, Калініченко 2014, с. 169—180). Загалом серед загальної кількості знайдених ювелірних виробів на пам'ятці, на особливу увагу заслуговують лунниці та скроневі кільця. Їх публікації та попередньому аналізу й присвячена дана стаття.

Відзначимо, що знахідки скроневих кілець та лунниць на пам'ятках VIII—XI ст. є нечастими. Вони є досить різноманітними та унікальними для різних територій Європи. Вищезазначені категорії прикрас знайшли своє відображення, характеристику й детальний аналіз у працях окремих дослідників з різних регіонів. Серед них відзначимо дослідження В. Грігорова (Григоров 2013, с. 99—119), в яких він характеризує прикраси середньовічної Болгарії та вказує на зв'язки з Великою Моравією; К. Косми, котрий ввів у науковий обіг кілька скроневих кілець «пастирського» типу з Північно-Західної Румунії (Cosma 2003); Д. Сташшикової-Штуковської, яка проаналізувала скроневі кільця з хрестоподібним закінченням і простежила зв'язки Великої Моравії з Нітранським князівством (Stasšíková-Stukovská 2000, s. 97—111); С. Дончевої, яка в своїй роботі, присвяченій середньовічним медальйонам з території Болгарії, розглядає і лунниці (Дончева, 2007); С. Дімітрієвіча, котрий подає характе-

ристику скроневих кілець «пастирського» типу з Подунав'я і Хорватії (Dimitrijevič 1957, s. 21—45); А. Плєтерського, який детально описує, а також подає карту лунниць із змієподібними мотивами (PleTERSki 2010, s. 143—454); І. Станчу щодо характеристики скроневих кілець «пастирського» типу з Лазури (Лабу-Tar) (Stanciu 2015, p. 113—130); С. Унгермана, щодо характеристики лунниць з Великої Моравії (UngerMAN 2005, s. 707—754), а також Д. Теодора, який охарактеризував скроневі кільця та лунниці з території Румунії (Teodor 1981, fig. 19, 1—3, 6—9). Окремо відзначимо узагальнюючі праці С. Рябцевої, яка збрала та проаналізувала скроневі кільця і лунниці з Центральної та Східної Європи (Рябцева 2005; 2006, с. 143—168; Rjabceva 2014, s. 170—177, 490—531); А. Драготи, який написав узагальнюючу статтю та здійснив типологію лунниць з Центральної Європи (Dragotă 2014a; 2014b, p. 645—668); З. Вінського, котрий описав та проаналізував значну кількість скроневих кілець з території колишньої Югославії (Vinski 1952, s. 29—59).

Пам'ятка, де були знайдені прикраси, вражає своєрідністю, різноманітністю та нестандартністю культури раннього середньовіччя на теренах Пруто-Дністровського межиріччя, не схожою на інші пам'ятки цього періоду в регіоні. Цей факт підтверджують як предмети озброєння, сільськогосподарські та ремісничі знаряддя, керамічний матеріал, так і вищезгадувані прикраси, серед яких 9 лунниць та 6 скроневих кілець різних типів. Розглянемо їх детальніше.

Перша лунниця виготовлена з бронзи, дещо пошкоджена, знайдена на поселенні неподалік городища. Лунниця — трьохрога, прикрашена орнаментом у вигляді густої сітки, яка вкриває всю зовнішню поверхню виробу і крапкою внизу середнього рогу, з лініями по периметру (рис. 1, 1; фото 2, 1). Вушко виробу фігурно оформлене. Зворотна сторона прикраси гладенька. Розміри знахідки наступні: загальна ширина — 4 см, загальна висота — 3,3 см, товщина виробу — 0,15 см, висота основи до вушка — 2,5 см, параметри вушка — 0,9 × 0,5 × 0,4 см, діаметр отвору вушка — 0,2 см, діаметр крапки внизу середнього рогу — 0,2 × 0,25 см, внутрішні діаметри отворів між відрогами — 1 см. Загальна маса виробу — 5,6 г. Відзначимо, що єдина пряма аналогія даній лунниці, також виготовлена з бронзи, походить з

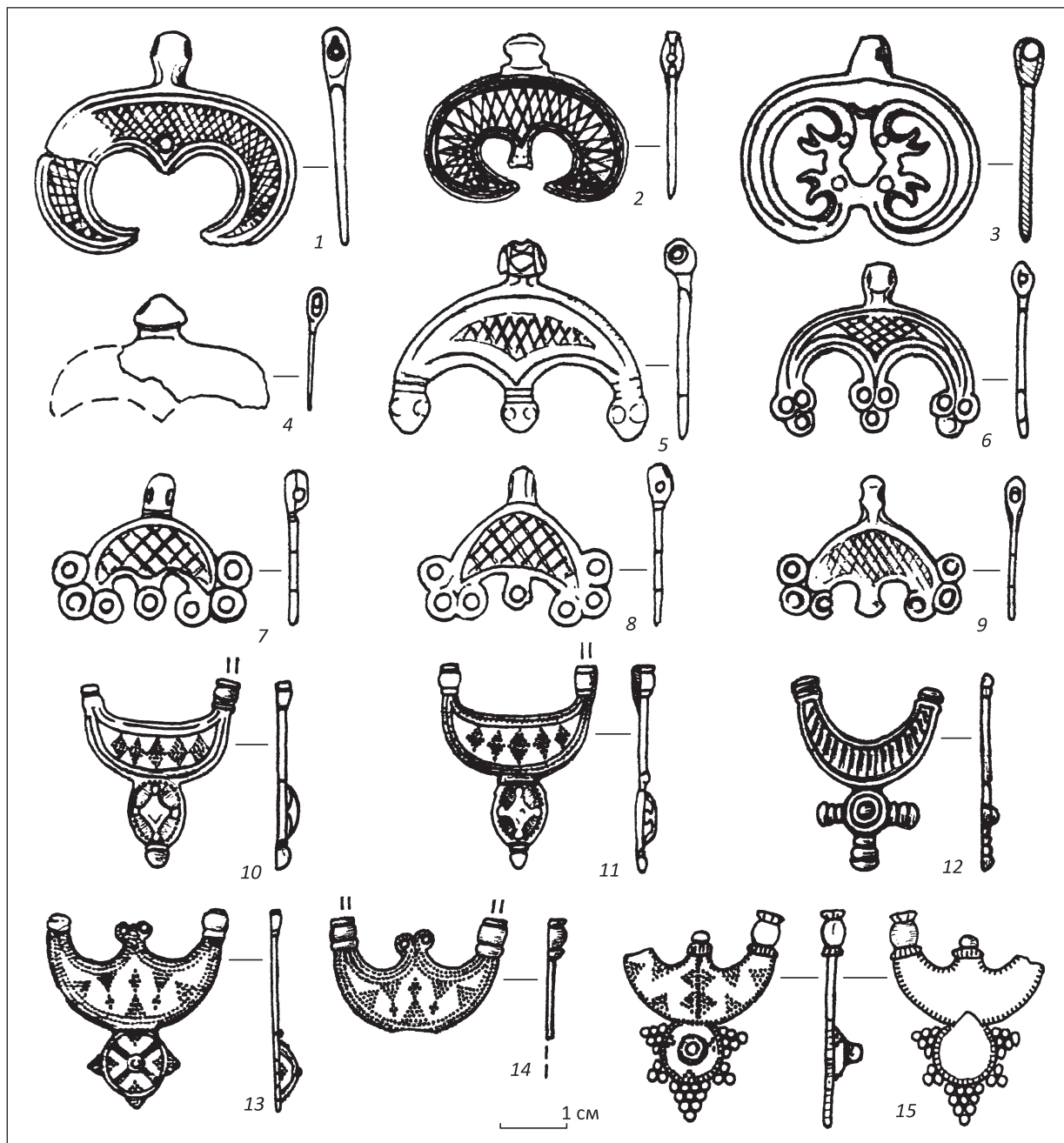


Рис. 1. Лунниці й скроневі кільця з Рідківського поселення

Велеграда і датується IX — початком X ст. (рис. 6, 1) (Dostál 1966, s. 55). Усі інші лунниці схожі між собою за формою та орнаментом, але вони переважно виготовлені зі свинцю.

Друга лунниця виготовлена зі свинцю, її ширина становить 2,9 см, висота з вушком — 2,5 см,

товщина — 0,15—0,2 см. Підвіска прикрашена орнаментом у вигляді густої сітки, яка вкриває всю зовнішню поверхню виробу (рис. 1, 2; фото 1, 3). Бокові відроги лунниці круто загнуті до середини, центральний — містить дефекти відливання. Вушко виробу фігурно оформлене, з виїмками



Фото 1. Лунниці та скроневі кільця з Рідківського поселення

по краям. Зворотна сторона прикраси гладенька. Аналогічні лунниці походять з території Болгарії, Чехії та Словаччини. Показово, що матеріал виготовлення та стилістика лунниці з Рідківців співпадає з лунницями-медальйонами з Болгарії. Так, за класифікацією С. Дончевої, вони відносяться до типу N II — лунницеподібні прикраси з 3 рогами (Дончева 2007, с. 42—44). Вони походять з с. Вехтово, Північно-Східної Болгарії, Чімбруда, Разграда, фортеці Скала і датуються IX — початком XI ст. (рис. 6, 2,—4, 6; Дончева 2007, с. 42—44). Стилістично схожі до екземпляра з Рідківців лунниці, які за класифікацією С. Дончевої відносяться до типу N I — лунницеподібні прикраси з 2 рогами (рис. 6, 8, 9; Дончева 2007, с. 41—42). Вони також датуються IX — початком XI ст. Період їх найбільш широкого побутування — X ст. Аналогічні лунниці були знайдені також у Микільчицях та Бойні, де датуються IX—X ст. (рис. 6, 5, 7; Пивоваров, Ільків, Калініченко 2014, с. 173; Pieta, Ruttkay, Ruttkay 2006, fig. 15). Ще дві лунниці відносяться до пельтоподібних. Одна з них



Фото 2. Лунниці та скроневі кільця з Рідківського поселення

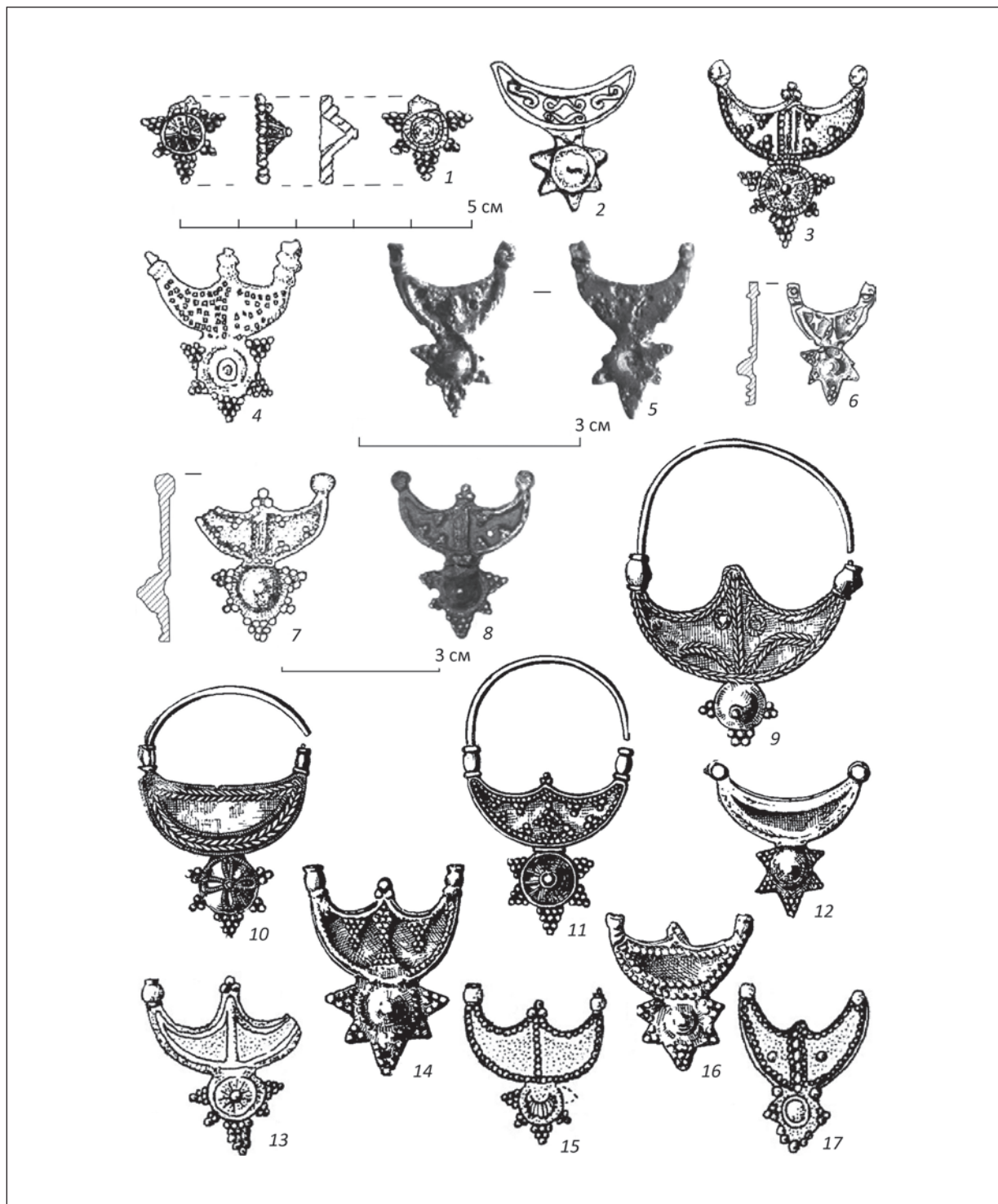


Рис. 2. Лунницеподібно-зірчасті скроневі підвіски з Карпато-Дунайського регіону: 1—4 — Мойград; 5, 6 — Лазурі-Лубітар; 7, 8 — Лазурі-Наги, Бела Пет (Stanciu 2015; Teodor 1981); 9—12, 14, 16 — Ребешовіце, Оток, Діошвельд-Естергом, Нові Бановці, Далья, Велика Градуша (Dimitrijevič 1957); 13, 15, 17 — Разделна, Стирмен, Девня-3 (Рашев 2008) (9—17 — масштаб не вказано)



Рис. 3. Скроневі кільця з хрестоподібними підвісками (1–12, 14) і ливарна форма (13) з Карпато-Дунайського регіону: 1 — Градешніца (Въжарова 1976); 2 — Бойна (Pieta, Ruttkay, Ruttkay 2006); 3 — Уніас (Гаврилюк 2010); 4 — Старе Место (На Валах) (Dostál 1966); 5 — Загреб; 6 — Прозор (Vinski 1952); 7, 9, 10, 12 — Султана (Рашев 2008); 8, 11 — Боровці (Stasšíková-Stukovská 2000); 13 — Бржецлав (Dostál 1975); 14 — Софія (Инкова 2007) (1–4, 7–12, 14 — масштаб не вказано)

була знайдена в Чакайовцях в похованні 572 (рис. 5, 13; Rejholcová 1995, tab. LXXXIX; Rjabceva 2014, s. 174). Інша була виявлена під час дослідження городища Ревне, яка за орнаментом на основі схожа до лунниці з Рідківців. Ця прикра-

са виготовлена з білого сплаву (білон?), її ширина становить 3,4 см, висота з вушком — 2,8 см (рис. 6, 10; Михайлина 2014, с. 362). Бокові відрогі лунниці з'єднуються із центральним, утворюючи всередині прикраси два кола. Зовнішня

поверхня лунниці прикрашена виступаючими рельєфними лініями по всьому периметру, простір між ними заштрихований навскісними лініями, які в центральній частині перехрещуються і створюють фігури у вигляді ромбів. Зворотна сторона гладенька, без орнаментатії. Ця знахідка має численні аналогії серед європейських слов'янських старожитностей (Каргопольцев, Бажан 1993, с. 113—120; Рябцева 2005, с. 113, рис. 34, с. 122, рис. 42).

Наступна лунниця виготовлена з білону. Вона відноситься до категорії замкнених із «рогами» у вигляді дериватів рослинних пагонів (рис. 1, 3; фото 2, 2). Її ширина — 4 см, висота разом із вушком — 3,5 см, маса — 5,85 г. Поверхня лицьового боку лунниці орнаментована рельєфними лініями, а середина — 4 крапкоподібними виступами. Найближчі аналогії цій лунниці відомі на території Словаччини (рис. 4, 1, 2), у похованні 141 у Старому Месті (На Валах) (рис. 4, 3), у похованні 226 у Чакайовцях (рис. 4, 8), у похованні 8 в Іпельському Сокольці (Словаччина) (рис. 4, 7; Hanuliak 2004, tab. XLII, 9), в Прушанках (Чехія) (рис. 4, 4), в матеріалах скарбу з Редукенень (Румунія) (рис. 4, 5), а також на Єкимауцькому городищі (Молдова) (рис. 4, 6; Rjabceva 2014, s. 177, fig. 4, 12, 13, 16, 17). Цікаво, що в Бігарі (Угорщина) була знайдена ливарна форма, виготовлена з пісковуку, ймовірно, для відливання описаних лунниць (рис. 4, 9). Датується вона серединою X ст. (Cosma 2003, p. 174, pl. 49, 1). Висхідною точкою розповсюдження моди на подібні лунниці прийнято вважати землі Великої Моравії, а також Подунав'я, де відомі численні варіанти подібних виробів, розгляд та аналіз яких потребує окремого дослідження. Загалом в історіографії подібного типу лунниці отримали назву змієподібних. На сьогодні виділяють їх два типи. Серцеподібна лунниця з Рідківців відноситься до типу «Теміце-2» (Ungerma 2005, s. 707—754). «Двоголовий змій» вважається давнім символом. У слов'янському середовищі він виконував захисну функцію. Його часто застосо-

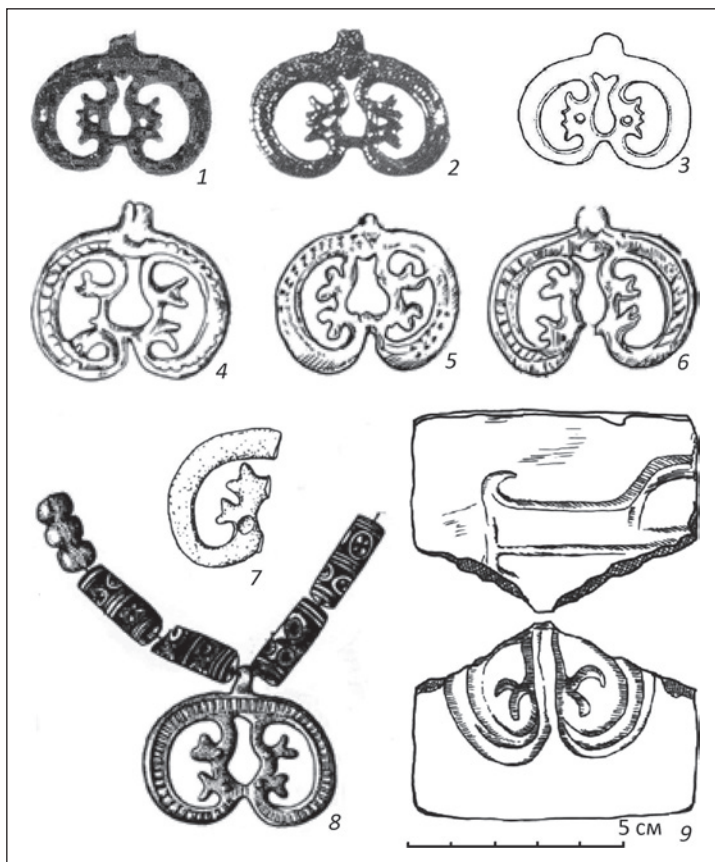


Рис. 4. Замкнуті лунниці з «відрогами» (1—8) і ливарна форма (9) з Карпато-Дунайського регіону: 1, 2 — Словаччина; 3 — Старе Место (На Валах); 4 — Прушанки; 5 — Редукенень; 6 — Єкимауци; 8 — Чакайовці (Rjabceva 2014); 7 — Іпельський Сокоlec (Hanuliak 2004); 9 — Бігар (Cosma 2003) (1—8 — масштаб не вказано)

ували як декор. Датується даний тип лунниць IX—X ст.

Інша лунниця збереглася лише фрагментарно, на відміну від попередніх вона має гладеньку, листову поверхню (рис. 1, 4; фото 1, 6). Аналогії їй відомі з території Болгарії.

П'ята лунниця виготовлена із білого сплаву (білон). Вона має ширину 3,2 см, висота з вушком — 3 см, товщина — 0,1—0,15 см. Підвіска прикрашена рельєфними лініями, простір між якими (тільки центральна частина) заштрихований (рис. 1, 5; фото 1, 7). Відроги лунниці виконані у вигляді головок плазунів із чітко змодельованими очима. Привертає увагу вушко прикраси, яке має гранчасту поверхню. Зворотна сторона гладенька. Прямих аналогій даній лунниці поки що не знайдено. Відомі екземпляри, які схожі



Рис. 5. Трьохрогі лунниці з круглими виступами (1–13) і ливарна форма (14) з Карпато-Дунайського регіону: 1, 4 — Нітра; 2 — Чакайовці; 3, 12 — Старе Место (На Валах); 5 — Новгород; 7 — Цифер Рас; 8 — Пліска; 9 — Чімбруд; 10 — Княжа Гора; 11 — Леви Градец; 13 — Чакайовці; 14 — Стара Ладога (Рjabceva 2014); 6 — Светий Юр-Нештіх (Пивоваров, Ільків, Калініченко 2014), масштаб не вказано

стилістично зображенням однієї голови плазуна на відрогів лунниці, що є критерієм виділення окремого типу подібних прикрас. Вони походять з Чімбруда (рис. 5, 9) й Княжої Гори (рис. 5, 10; Rjabceva 2014, s. 177, fig. 4, 10, 11). Датуються

подібні лунниці з вищезгаданих пам'яток останньою третинною IX — серединою X ст.

Наступна лунниця виготовлена з бронзи. Вона була знайдена неподалік городища. Підвіска прикрашена рельєфними лініями, простір між

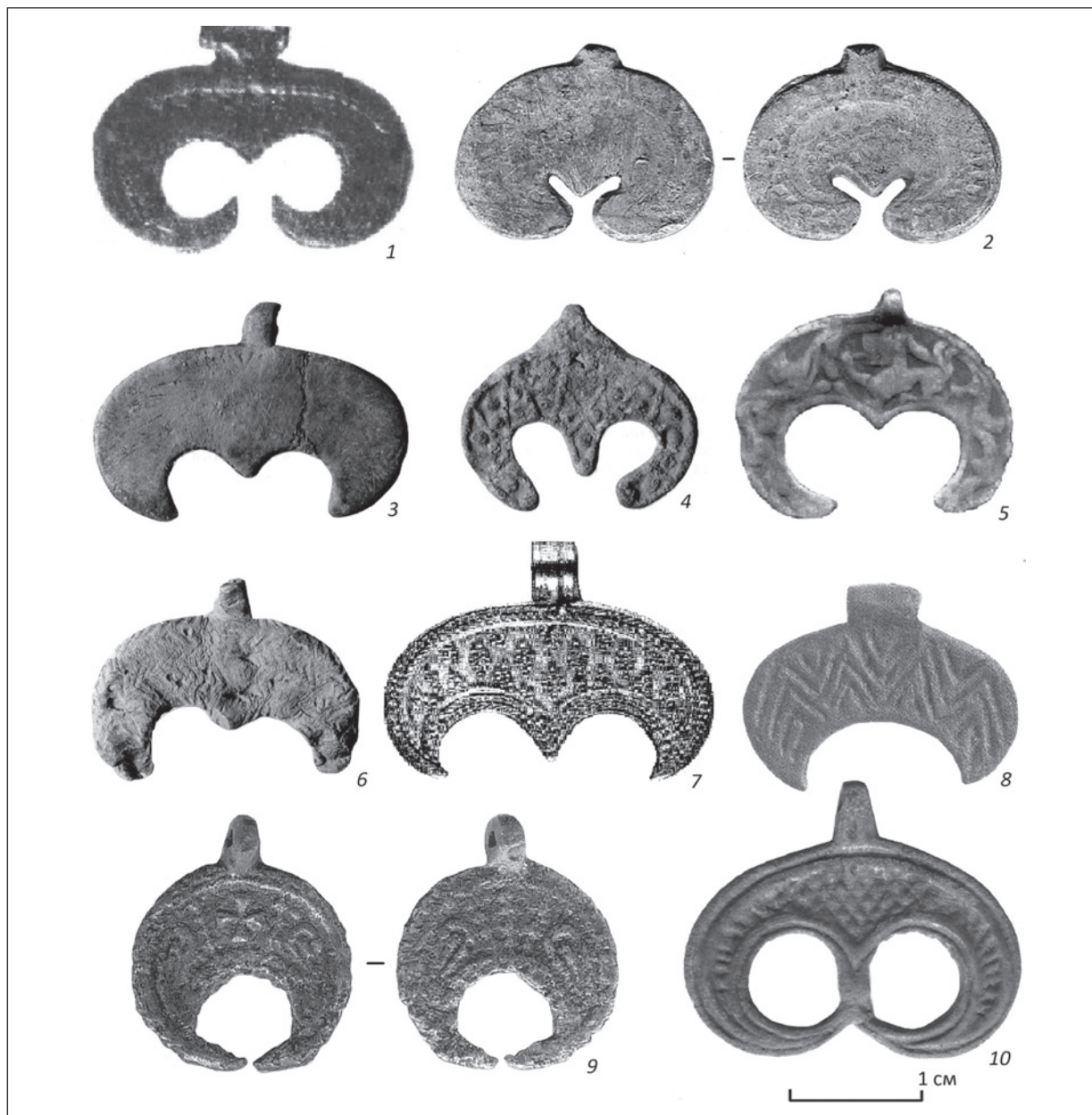


Рис. 6. Трьохрогі лунниці з Карпато-Дунайського регіону: 1 — Велеград (Dostál 1966); 2—4, 6, 8, 9 — Болгарія (Дончева 2007); 5, 7 — Бойна (Pieta, Ruttkay, Ruttkay 2006); 10 — Ревне (Михайлина 2014) (1—9 — масштаб не вказано)

якими (тільки центральна частина) заштрихований (рис. 1, 6; фото 2, 3). Відроги лунниці виконані у вигляді потрійних круглих закінчень з вписаними в них колами. Зворотна сторона гладка. Розміри знахідки наступні: загальна ширина — 3,1 см, загальна висота — 2,5 см, ширина основи — 3 см, висота основи прикраси до нижньої

частини змієподібних закінчень — 1,8 см, висота основи лунниці без вушка — 1,3 см, розміри вушка — 0,5 × 0,5 × 0,3 см, діаметр внутрішнього отвору вушка — 0,15 см. Два внутрішні півкола, які розділяють 3 відроги між собою мають діаметр по 0,85 см кожен. Діаметр кожного з 9 кіл на закінченнях потрійних відрогів — 0,6—0,7 см, ді-

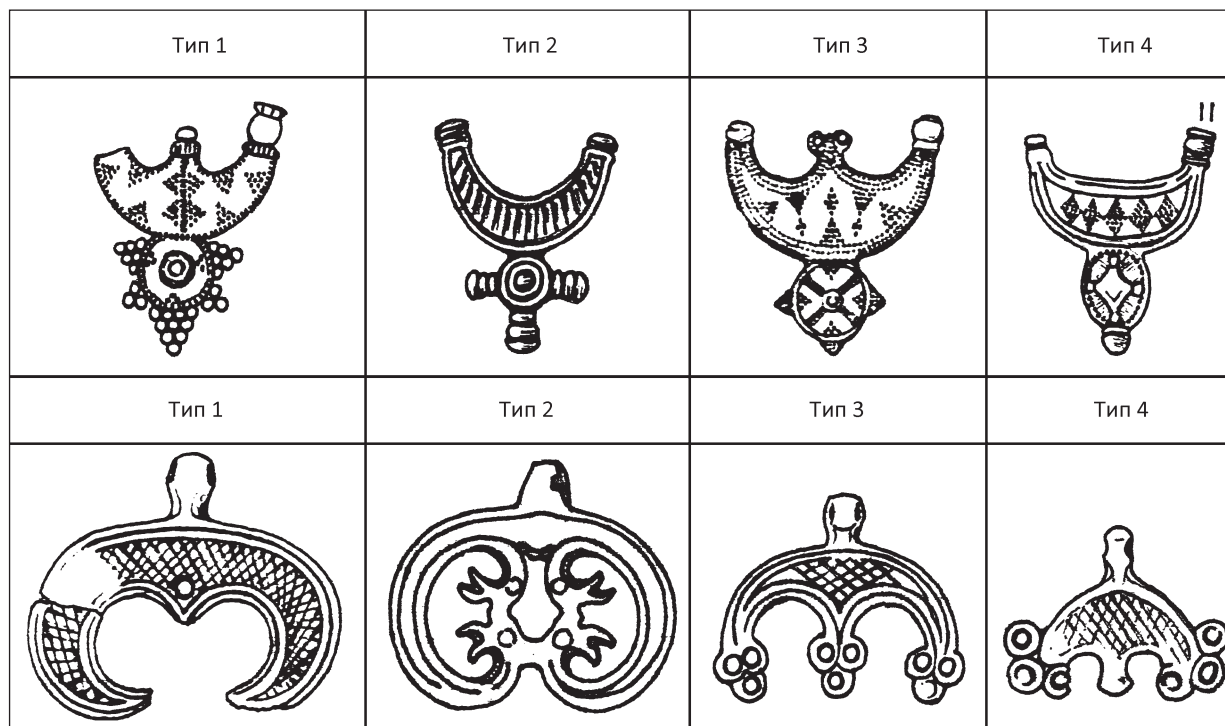


Рис. 7. Основні типи лунниць та скроневих кілець з Рідківського поселення

метри внутрішніх концентричних кіл — по 0,2 см кожен, товщина основи підвіски — 0,15 см, маса — 3,7 г. На сьогодні відомо 2 прями аналогії даній прикрасі. Перша походить з городища великоморавського часу Светий Юр-Нештіх в Словаччині і датується кінцем IX — початком X ст. (рис. 5, 6; Пивоваров, Ільків, Калініченко 2014, с. 172—173). Інша аналогія походить з Болгарії, з Плєски (рис. 5, 8; Rjabceva 2014, s. 177, fig. 4, 7). Схожа лунниця також зображена на кам'яній ливарній формі з Старої Ладоги і датується кінцем IX ст. (рис. 5, 14; Rjabceva 2014, s. 177, fig. 4, 6). Інші лунниці, які відносяться до подібного типу відрізняються більшими розмірами, випуклістю потрійних округлих закінчень на відрогах та орнаментациєю. Описані відмінності спостерігаються на лунницях з Нітри (рис. 5, 1,4), Чакайовців (рис. 5, 2), Старого Места (рис. 5, 3,12), Новгорода (рис. 5, 5), Цифер Раса (Словаччина) (рис. 5, 7), Белграда і датуються IX—X ст. (Rjabceva 2014, s. 177, fig. 4, 1—5; Бајаловић-Хаџи-Пешић 1984, т. XIX, 6).

Наступні три лунниці однотипні (рис. 1, 7,—9; фото 1, 4, 5; 2, 6), можливо, навіть виготовлені в

одній формі. Одна з них виготовлена з білону, дві інших — бронзові. Розміри двох перших лунниць (рис. 1, 7, 8; фото 1, 4, 5) наступні: загальна ширина — 3,3 см, висота із вушком — 2,4 см. Середина виробів прикрашена сітчастим орнаментом. Як і попередні, вони трьохрогі, їх особливістю є розширені бокові відроги із трьома зовнішніми виступами круглої форми. Можливо таким чином передані гіпертрофовані голови плазунів. Ще одна лунниця, аналогічна двом попереднім, виготовлена з бронзи (рис. 1, 9; фото 2, 6). Ширина її становить 2,85 см, висота максимальна — 2,2 см, висота до початку вушка — 1,6 см. Товщина виробу становить 0,1 см. Параметри вушка: висота — 0,6 см, діаметр отвору — 0,3 см. Параметри відрогів: ліві бокові: загальна довжина — 1,1 см, діаметр кругів — 0,45;0,35;0,4 см, діаметр круга всередині — 0,2 см, праві бокові — 0,4; 0,5; 0,4 см. Довжина центрального відрога — 0,5 см. Задня поверхня гладка. Маса лунниці становить 2,2 г. Даний тип лунниць є досить малочисельним та рідкісним. Єдиний відомий ідентичний екземпляр вищеописаним прикрасам знайдений у Левому Градці (Чехія) і попередньо датується

IX—X ст. (рис. 5, 11; Rjabceva 2014, s. 177, fig. 4, 9). У цьому контексті хотілося б відзначити значну концентрацію подібного типу лунниць на одній пам'ятці. Це, в свою чергу, дозволяє поставити питання про місцеве виробництво подібного типу прикрас, а також виділення їх в окремий тип.

Іншу категорію знахідок з Рідківського поселення представляють скроневі кільця. На сьогодні їх знайдено 6 екземплярів (рис. 1, 10—15; фото 1, 1, 2; 2, 4, 5, 7, 8). Ці прикраси, як вважається, виготовлялися шляхом лиття по воскової моделі. Для їх форми притаманні наступні особливості: розширення дужки прикраси у нижній частині на зразок лунниці, але рогами догори, її перехід у зірчасту підвіску та прикрашення поверхні рельєфними виступами або ж псевдозерню. Сережки із Рідківців добре вписуються в типологію «пастирських» прикрас (Айбабин 1973, с. 62—72). Розглянемо їх детальніше.

Перша з них, виготовлена, очевидно, із білону, близька за формою до «класичних» типів і може бути віднесена до I типу і 1 підтипу «пастирських» сережок за класифікацією О. Айбабина (Айбабин 1973, с. 62—72). Вона є дещо пошкодженою (відсутня ліва верхня частина кріплення) (рис. 1, 15; фото 1, 1). Відзначимо, що подібного типу скроневі кільця відрізняються між собою розмірами й орнаментациєю як лунницеподібної основи, так і зірчастого закінчення. Аналогічних скроневих кілець знайти не вдалося через відсутність у прикраси з Рідківців псевдозерні у вигляді трикутників, які відходять від центральної лінії переділу прикраси на дві частини. На сьогодні подібного типу скроневих підвісок на території Карпато-Дунайського регіону виявлено безліч, тому їх аналіз, характеристика та типологізація вимагають окремого розгляду та публікації. Загалом відзначимо, що подібні скроневі кільця з'являються у VI ст. Впродовж VII—XI ст. вони змінюються за формою, орнаментациєю й технікою виготовлення. Різні варіації подібних прикрас належать до подніпровських (пастирських), візантійських та придунайських типів і зустрічаються в різні періоди. Найбільш близькими аналогіями знахідці з Рідківців, які схожі за орнаментациєю лунницеподібної основи, деталями кріплення та зірчастою підвіскою є скроневі кільця з Мойграду (рис. 2, 1—4), Лазурі-Лабу-таг (рис. 2, 5—6),

Лазурі-Наги (Бела Пет) (рис. 2, 7—8; Stanciu 2015, p. 113—130), Ребешовіц (рис. 2, 9), Отоки (рис. 2, 10), Діошвельд-Естергома (рис. 2, 11), Нових Бановців (рис. 2, 12), Разделни (поховання № 212) (рис. 2, 13), Дальї (рис. 2, 14), Стирмена (рис. 2, 15), Великої Градуші (рис. 2, 16), Девні (поховання 55) (рис. 2, 17), Белграда, Краловського Хлмца і Софії (Бајаловић-Хаџи-Пешић 1984, t. III, 1, 2; Рашев 2008, с. 165; Dimitrijević 1957, s. 21—45; Vinski 1952, s. 29—59). Схожі прикраси знайдені й на пам'ятках VII—X ст. на території Румунії (Teodor 1981, fig. 19, 1—3, 6—9).

Складніше визначити тип другої сережки із хрестоподібним закінченням, яка виготовлена із бронзи (рис. 1, 12; фото 1, 2). Орнамент на основі виробу представлений прямими лініями, а на підвісці — концентричними колами. Найближчі аналогії їй відшукані серед матеріалів некрополя Градешніца (Болгарія) (рис. 3, 1; Въжарова 1976, с. 360, обр. 218, 8), в околицях Белграду (Сербія) (Бајаловић-Хаџи-Пешић 1984, t. III, 3, 4), з городища Бойна у Словаччині (рис. 3, 2; Pieta, Ruttkay, Ruttkay 2006, fig. 15), із Загреба (рис. 3, 5) і Прозора (Хорватія) (рис. 3, 6; Vinski 1952, s. 50). Цікаво, що схожа скронева підвіска трапилася також в заповненні житла-землянки X ст. на городищі Уніас на Тернопільщині, але з дещо іншим орнаментом лунницеподібної основи (рис. 3, 3; Гаврилюк 2010, с. 202—237; Декан 1976). Хронологічно подібні знахідки відносяться до початку IX—X ст. Надзвичайно цікавою в сережці з Рідківців є хрестоподібна нижня частина, яка може свідчити про поширення або знайомство з християнством власника виробу. Окрім того відзначимо, що на пам'ятках великоморавського часу в Словаччині, на пам'ятках Нітранського князівства подібного типу підвіски трапляються різної форми і орнаментациї як основи, так і закінчення. Це свідчить про тісні взаємозв'язки моравських і нітранських слов'ян.

Наступні два скроневих кільця є фактично ідентичними. Вони відрізняються лише наявністю в одній прикраси перемички у вигляді псевдозерні, яка з'єднує лунницеподібну основу та овалне закінчення. Перша прикраса виготовлена з бронзи (рис. 1, 10; фото 2, 5). Верхня частина, а саме дротик — відсутній. Ширина виробу становить 2,4 см, висота — 2,3 см. Ширина сережки без підвіски становить 0,9 см. Висота до початку

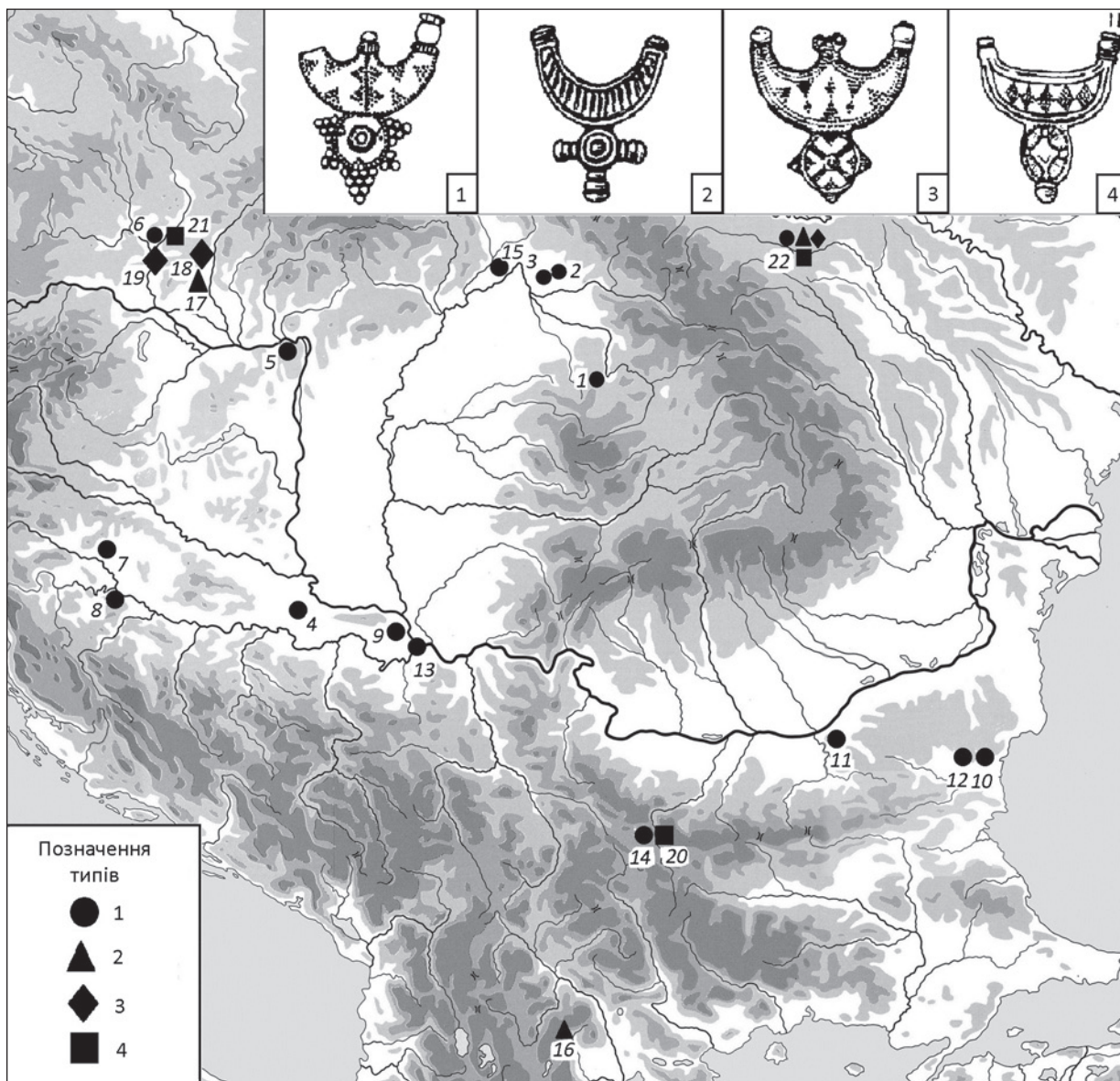


Рис. 8. Поширення скроневих кілець у Карпато-Дунайському регіоні: Рідківці (22): тип 1: 1 — Мойград; 2 — Лазурі-Лубі-таг; 3 — Лазурі-Наги, Бела Рет; 4 — Оток; 5 — Діюшвельд-Естергом; 6 — Ребешовіце; 7 — Нові Бановці; 8 — Велика Градуш-а; 9 — Лонак; 10 — Разделна; 11 — Стирмен; 12 — Девня-3; 13 — Белград; 14 — Софія; 15 — Краловський Хлмец; тип 2: 16 — Градешніца; 17 — Бойна; тип 3: 18 — Боровці; 19 — Бржецлав; тип 4: 20 — Софія; 21 — Старе Место (На Валах)

бокових країв виробу — 1,5 см, до кінця країв — 1,7 см. Товщина основи сережки — 0,1 см, овалного закінчення — 0,3 см. Кінець підвіски виробу має ширину 0,3 см, товщину — 0,3 см. Задня поверхня сережки — згладжена. На місяцеподібній основі сережки спостерігається орнаментация псевдозерню. Узор виконаний у вигляді п'яти ромбів. Значний інтерес викликає закінчення,

на якому по колу також спостерігається псевдозернь. Цікавим є те, що в центр кола вписаний хрестоподібний символ. Маса сережки становить 2,5 г. Конструктивно-морфологічні параметри інша сережки (рис. 1, 11; фото 2, 4) наступні: загальна ширина — 2,4 см, загальна висота — 3 см, висота до верхньої частини овалної підвіски — 1,6 см, висота овалної підвіски — 1,4 см, розмі-

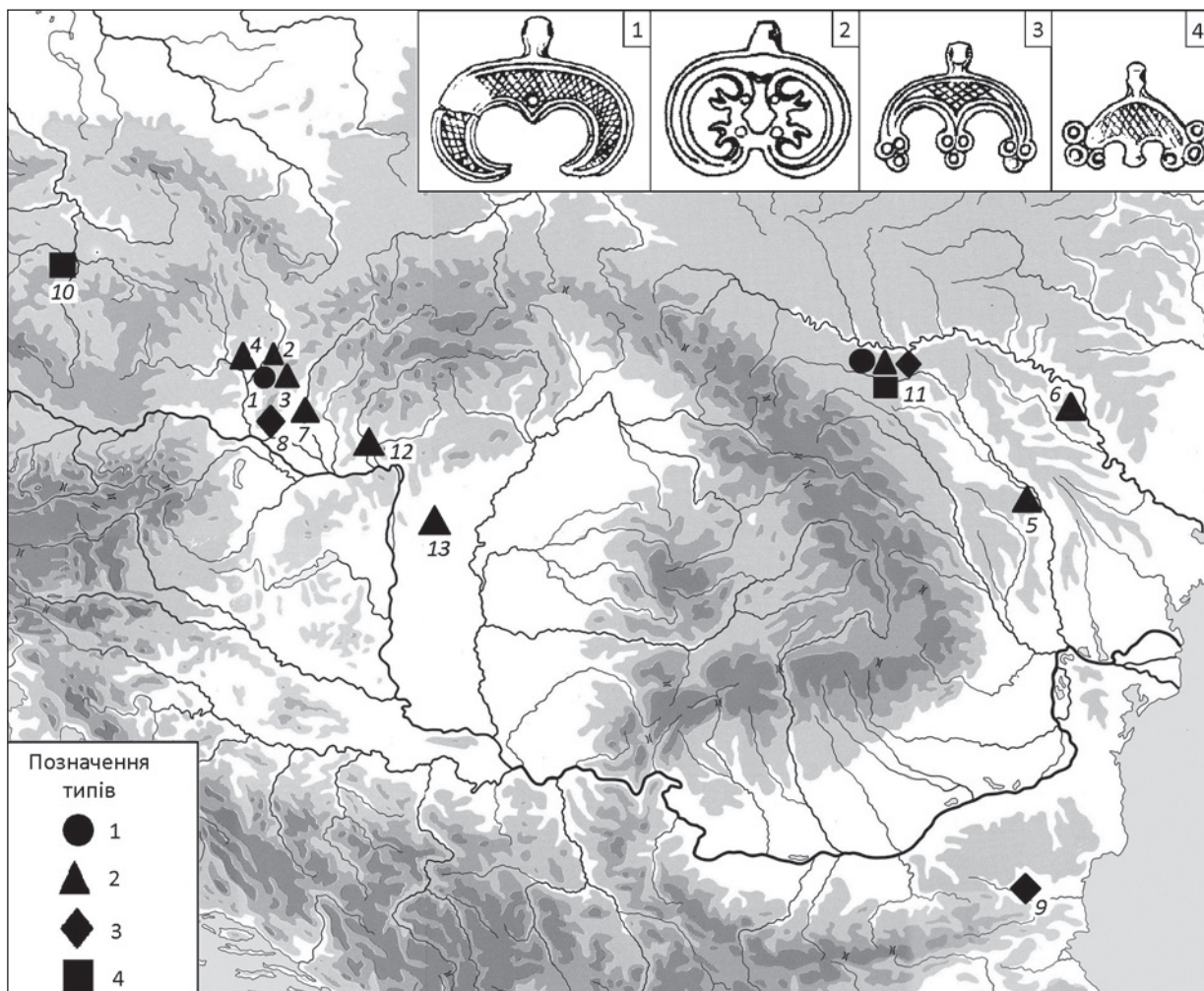


Рис. 9. Поширення лунниць в Карпато-Дунайському регіоні: Рідківці (11): тип 1: 1 — Велеград; тип 2: 2 — Старе Место (На Валах); 3 — Словаччина; 4 — Прушанки; 5 — Редуценень; 6 — Єкиммауци; 7 — Чакайовці; 12 — Іпельський Соколец; 13 — Бігар; тип 3: 8 — Светий Юр-Нештіх; 9 — Пліска; тип 4: 10 — Леви Градец

ри овального завершення — 0,2 × 0,2 × 0,3 см, середня з'єднуюча перемичка з псевдозерню має розміри — 0,5 × 0,15 см, внутрішній отвір між боковими кріпленнями — 1,6 см. Ліва бокова частина кріплення має розміри 0,5 × 0,3 × 0,2 см, права бокова частина кріплення — 0,4 × 0,3 × 0,3 см. Дротик у скроневому кільці відсутній. Всередині одного з бокових кріплень діаметр дротика становить 0,2 см. Товщина лунницеподібної основи — 0,1 см, ширина овального закінчення виробу — 0,8 см, маса виробу — 3,0 г. На тильній стороні присутня заглибина. Дана підвіска, як і попередня, орнаментована псевдозерню на лунницеподібній основи й на закінченні. За класифіка-

цією В. Грігорова, подібного типу скроневі кільця відносяться до типу VIII, підтип 2, варіант 1 і датуються VIII — першою половиною IX ст. (Инкова 2007, с. 229—230, обр. 3, 3). Б. Достал вказував, що подібні підвіски мають візантійське походження (Инкова 2007, с. 230). Фактично ідентичні сережки були виявлені на поселенській структурі великоморавського часу в Чехії, в похованні 193 у Старому Месті (На Валах) (рис. 3, 4; Hruby 1955; Dostál 1966, s. 41, obr. 10, 19), а також один ідентичний екземпляр в Софії (Болгарія) (рис. 3, 14; Инкова 2007, с. 229—230, обр. 3, 3).

Останні два скроневих кільця також є фактично ідентичними. Відрізняються вони лише

наявністю в одній прикрасі хрестоподібного закінчення. Перша з них виготовлена з білону (рис. 1, 14; фото 2, 7), має ширину — 2,65 см, висоту — 2,3 см. На лунницеподібній основі наявний орнамент з хрестоподібними символами. Виріб пошкоджений, так як відсутні дві частини, зокрема верхній дротик та нижня підвіска. Висота сережки до двох центральних кругів — 1,5 см. Висота до початку бокових країв виробу становить 1,4 см, до кінця країв — 1,6 см. Ширина центральних кругів, де сходиться центр лунницеподібної основи становить 0,5 см. Діаметр внутрішніх кругів — 0,1 см. Задня поверхня виробу також зглажена. Товщина сережки становить 0,1 см. Товщина бокових кінців — 0,5 см. Параметри бокових частин: висота нижньої, середньої та верхньої частин відповідно становлять 0,1, 0,3 та 0,1 см відповідно. Маса виробу дорівнює 2,5 г. Інша скронева підвіска (рис. 1, 13; фото 2, 8) збереглася фактично повністю. Відсутній лише верхній дротик для кріплення. Конструктивно-морфологічні параметри прикраси наступні: загальна ширина — 2,7 см, загальна висота — 2,9 см, висота до верхньої частини хрестоподібної підвіски — 1,1 см, найбільша ширина хрестоподібної підвіски — 1,3 см, товщина лунницеподібної основи — 0,1 см, найбільша товщина хрестоподібної підвіски — 0,4 см, внутрішні півкола зверху лунницеподібної основи — по 0,8 см кожне, бокові кріплення — 0,3 × 0,2 — ліве, 0,4 × 0,2 см — праве. Зверху лунницеподібної підвіски наявні два кола, які розташовані одне біля одного. Їх розміри становлять 0,5 × 0,1 см, відповідно. Діаметр внутрішнього отвору на зовнішній стороні хрестоподібної підвіски — 0,4 см, розміри з'єднуючої перемички між хрестоподібною підвіскою та лунницеподібною основою — 0,6 × 0,1 см, висота бокових верхніх частин — по 0,4 см, маса виробу — 2,1 г. Даний екземпляр відрізняється від усіх попередніх кількома суттєвими аспектами. По-перше важко визначити, чи наявна на лунницеподібній основі прикраси справжня зернь, чи то псевдозернь. По-друге, увагу привертає нижня хрестоподібна підвіска. Загалом відзначимо, що аналогії вищеописаним скронеvim підвіскам відомі з поховання 363 В в Боровцях (Словаччина) (рис. 3, 8, 11; Stasšíková-Stukovská 2000, s. 97—111, obr. 2, 1, 2), а також з поховання 158 в Султани (Болгарія) (рис. 3, 7, 9, 10, 12; Рашев 2008,

с. 534, т. LXXXI, 20, 21). Іншим цікавим аспектом є те, що в Бржецлаві (Чехія) була знайдена ливарна форма для відливання хрестоподібних підвісок з дуже схожим орнаментом, як на знахідці з Рідківців (Stasšíková-Stukovská 2000, s. 97—111, obr. 2, 5; Dostál 1975, s. 224—225). Різниця між ними полягає в більших розмірах самого виробу з Бржецлава, а також в трішки іншій орнаменталі (відсутністю в знахідки з Рідківців зерні, яка йде по колу, а також більш тоншими перехресними лініями, які з'єднуються в центрі). Д. Сташшикова-Штуковська, проаналізувавши матеріал з Боровців, Султани та Бржецлава, дійшла висновку, що подібного типу підвіски датуються VI—VIII ст. (Stasšíková-Stukovská 2000, s. 97—111, obr. 2, 5). Р. Рашев визначив їх побутування до початку IX ст., вказавши на безпосередньо візантійське походження (Рашев 2008, с. 165). Якщо розглянути окремо кожен конструктивний елемент знахідки з Рідківців, побачимо, що як лунницеподібна основа, так і хрестоподібне закінчення відрізняються від вищесказаних аналогій перш за все орнаменталією. На самій основі наявний орнамент, характерний для лунницеподібно-зірчастих скронеvих підвісок X ст., як наприклад з Діошвельд-Естергома, Нових Бановців тощо. Тому, на нашу думку, для більш скрупульозного аналізу подібного типу прикрас необхідно враховувати кожен структурний елемент, а знахідку з Рідківців попередньо віднести до періоду IX—X ст.

Різнотиповий асортимент лунниць і скронеvих кілець з Рідківського поселення на сьогодні є чи не одним з найбільш чисельних в Україні. Вищеописані прикраси з поселення доповнюють чисельні знахідки залізних знарядь праці, предметів побуту, культу, бронзова візантійська монета. На городищі було виявлено значну кількість предметів озброєння, аналогії якому відомі на пам'ятках Чехії, Словаччини, Угорщини, Румунії, Болгарії тощо. Знайдені на поселенні ювелірні вироби, численні сліди обробки металів (кольорових і чорних) свідчать про проживання на поселенні ремісників. Вдалося з'ясувати, що у населення регіону існувала не тільки чорна металургія, а й розвивалася ковальська справа. Іншою важливою проблемою є встановлення взаємозв'язків населення Рідківської поселенської структури з Великою Моравією, Візантією та іншими державними утвореннями в IX—X ст.

Надзвичайно цінним в цьому контексті виступає картографування лунниць та скроневих кілець на пам'ятках Карпато-Дунайського регіону. Для більш зручного розуміння поширення та побутування вищеописаних прикрас необхідно розглянути їх окремо по типах. Усі скроневі кільця і лунниці були розподілені на 2 групи, кожна з яких на 4 типи, з урахуванням їх стилістичних особливостей (рис. 7). До 1 групи увійшли скроневі кільця. Перший тип представлений лунницеподібно-зірчастими скроневими кільцями, картографування різних типів яких було здійснено О. Айбаїнім (Айбаїн 1973, с. 63), 2 тип представлений скроневими кільцями з хрестоподібними підвісками, 3 — з хрестоподібними закінченнями по типу ливарної форми з Бржецлава і 4 — з овальними закінченнями по типу аналогічного екземпляру з Софії. Незважаючи на те, що О. Айбаїнім була складена досить чітка карта з великою кількістю пунктів знахідок сережок «пастирського» типу, останні потребують свого доповнення, враховуючи знахідки останніх років, особливо в верхів'ях р. Тиса. Відзначимо, що на карті (рис. 8) показані лише типи лунницеподібно-зірчастих скроневих кілець з орнаментом на основі у вигляді трикутників та хрестоподібних символів, що характерно для періоду кінця IX—X ст. (група 1, тип 1), а також прямі аналогії прикрасам з Рідківського поселення (група 1, тип 2—4). Загалом, картографування скроневих кілець вищеописаних типів на території Карпато-Дунайського показує, що значна їхня кількість зосереджена в 3 регіонах: Середньому Подунав'ї (долини р. Морава, Влтава, Грон, Бар), Верхньому Потиссі і Нижньому Подунав'ї. До 2 групи відносяться лунниці, які також поділені на 4 типи (рис. 9). До 1 типу відносяться трьохрогі лунниці, до 2 типу — замкнуті з «рогами» у вигляді дериватів рослинних пагонів або головок плазунів, до 3 — лунниці з 3 відрогамі, виконаними у вигляді потрійних круглих закінчень з вписаними концентричними колами в них і до 4 типу — трьохрогі лунниці з розширеними боковими відрогамі, з трьома зовнішніми виступами круглої форми. Картографування лунниць вищеописаних типів показує, що найбільша їх концентрація переважає в Середньому Подунав'ї (долини р. Морава, Влтава, Грон, Бар). Лише одна з них (тип 4) походить з Левого Градця, на захід від загальної концентрації лунниць

в Середньому Подунав'ї. Ще дві лунниці відомі в регіоні Середнього Пруту і Середнього Дністра (Редукенень і Єкімауци відповідно). Загальне картографування як скроневих кілець, так і лунниць дозволяє говорити про тісні контакти мешканців Рідківської поселенської структури з Великою Моравією, Нітранським князівством, угорцями, Візантією і Болгарською державою. Поширення вищеописаних прикрас дозволяє простежити 3 регіони концентрації аналогічних ювелірних виробів, а саме: Середнє Подунав'я, Верхнє Потисся і Нижнє Подунав'я. Підсумовуючи вищесказане, відзначимо, що весь асортимент ювелірних виробів, предметів озброєння з пам'ятки хронологічно відноситься до періоду кінця IX — другої половини X ст. Ця обставина дозволяє поглибити уявлення про вже давно висловлену в українській церковній історіографії гіпотезу стосовно тісних контактів жителів Прикарпаття з Великоморавською державою та можливу його християнізацію на рубежі VIII—IX ст. (Любащенко 2010, с. 22—40; Сkochиляс 2010, с. 9—59).

Аналіз виявлених матеріалів дає можливість, в першу чергу, поставити питання про переселення на землі східнослов'янських хорватів білих (західних) хорватів. Окрім того важливою є проблема переселення населення з Великої Моравії та Нітранського князівства після їх контактів з угорцями, починаючи з 892 р. (Григоров 2013, с. 114—115). Ймовірно, що переселення з ядра та периферії Великоморавської та Нітранської держав на схід відбулося після розгрому Великої Моравії угорцями в 906 р. При цьому відзначимо, що великоморавська культура не зникла повністю, а продовжувала розвиватися до XI ст. Константин Багрянородний в праці «Про управління імперією» пише: «*Μετά δε την τελευτήν του αὐτοῦ Σφενδοπλόκου ενα χρόνον ἐν εἰρήνῃ διατελέσαντες, Ἰριδος καί στάσεως ἐν ἑαυτοῖς ἐμπεσοῦσης, καί προς ἀλλήλους ἐμφύλιον πόλεμον ποιήσαντες, ἐλθόντες οἱ Τούρκοι τοὺτους παντελῶς ἐξωλόθρευσαν, καί ἐκράτησαν την εαυτῶν χώραν, εἰς ἣν καί ἀρτίως οἰκοῦσιν. Καί οἱ ὑπολειφθέντες του λαοῦ διεσκορπίσθησαν, προσφυγόντες εἰς τὰ παρακείμενα ἔθνη, εἰς τε τους Βουλγάρους καί Τούρκους καί Χρωβάτους καί εἰς τὰ λοιπά ἔθνη*» (Гръцки ... 1964, с. 216; Константин Багрянородный 1989, с. 168—169). Тобто, після нападу угрів на Велику Моравію, населення останньої

переселилося не лише на периферійні райони держави, а й на сусідні Болгарію, Хорватію тощо. Автор «Життя Наума», пам'ятки X ст., повідомляв, що угри, прийшовши в Моравію: «... *поплънише землю их и опустише ю, их же бо не поплънише Оугри, то въ Блъгары бѣжаше, и оста земля их поуоста Оугром въ власть ...*» (Константин Багрянородний 1989, с. 399). Саме з початку X ст. розпочався післявеликоморавський період в історії Карпато-Дунайського регіону, який позначився війнами між державою Пржемысловичів, угорцями, Польщею, а також Київською Руссю. В археологічному контексті в зазначеному регіоні перепліталися великоморавська, угорська, візантійська, болгарська та інші культури. Рідківська поселенська структура у Верхньому Попрутті, займаючи вигідне геополітичне положення, не була виключенням у цьому плані та відіграла, на нашу думку, велике значення у соціально-політичному розвитку регіону. Охарактеризовані з пам'ятки лунниці та скроневі кільця знаходять аналогії в старожитностях Великої Моравії, Нітранського князівства, Візантії, Болгарії та угорців. Вивчення поселення в Рідківцях планується продовжити в майбутньому, що, сподіваємося, дозволить відповісти на низку питань соціально-політичного та культурного розвитку населення регіону у VIII—X ст.

ЛІТЕРАТУРА

- Айбабин А.И. К вопросу о происхождении серезек пастырского типа // СА. — 1973. — № 3. — С. 62—72.
- Баяловић-Хаџи-Пешић М. Накит VIII—XVIII века у Музеју града Београда. — Београд, 1984.
- Войнаровский В.М. Чорнівка-І. Поселення VI—IX ст. на Буковині. — Чернівці: Зелена Буковина, 2007.
- Въжарова Ж. Славяни и прабългари (по дани на некрополите от VI—XI в. На территорията на България). — София: Българска академия на науките, 1976.
- Гаврилиук О. Давньоруський археологічний комплекс X—XIII ст. поблизу с. Антонівці Шумського району Тернопільської області // Археологічні студії. — 2010. — Вип. 4. — С. 202—237.
- Григорев В. Накити в България и Великоморавия от IX-X в. (византийски културни влияния) // Българско е-Списание за Археология. — 2013. — Vol. 3, is. 1. — С. 99—119.
- Гръцки извори за българската история. — София: Българската Академия на Науките, 1964. — Т. V.
- Дончева С. Медалиони от Средновековна България. — Велике Търново: Фабер, 2007.
- Инкова М. Ранносредновековни накити от НИМ // Изследвания по Българска средновековна археология. Сборник в чест на проф. Рашо Рашев. — В. Търново: Фабер, 2007. — С. 224—239.
- Каргопольцев С.Ю., Бажан И.А. К вопросу об эволюции трёхрогих пельтовидных лунниц в Европе (III—VI вв.) // ПАВ. — 1993. — Вып. 7. — С. 113—120.
- Константин Багрянородний. Об управлении империей. — М.: Наука, 1989.
- Любащенко В. До питання про Кирило-Мефодіївську традицію у Галицько-Волинській Русі // Проблеми слов'янознавства. — Львів, 2010 — Вип. 59. — С. 22—40.
- Мисько Ю., Пивоваров С. Ніж із волютоподібним навершям із городища в с. Рідківці // ПССІАЕ. — 2005. — Т. 1 (19). — С. 79—84.
- Мисько Ю., Пивоваров С. Нові знахідки лунниць з території Верхнього Попруття та Середнього Подністров'я // На перехрестях світової науки: Матеріали III Міжнар. наук. конф. «Вікно в європейську науку», присвяч. 140-річчю від дня народж. Р.Ф. Кайндля. — Чернівці, 2006 — С. 45—50.
- Мисько Ю.В, Пивоваров С.В. Находки ножей с волютообразными навершиями в Верхнем Попрутье и Среднем Поднестровье // Stratum plus. — 2010. — № 5. — С. 309—316.
- Михайлина Л.П. Населення Верхнього Попруття VIII—X ст. — Чернівці: Рута, 1997.
- Михайлина Л.П. Слов'яни VIII—X ст. між Дніпром і Карпатами. — К.: ІА НАН України, 2007.
- Михайлина Л.П. Нові матеріали з Ревнянського Гнізда поселень Райковецької культури // Від венедів до Русі. Зб. наук. пр. на пошану докт. іст. наук, проф. Д.Н. Козака з нагоди його 70-ліття. — К., 2014. — С. 357—364.
- Михайлина Л.П., Тимоциук Б.А. Славянские памятники бассейна Верхнего Прута VIII—X вв. // Славяне на Днестре и Дунае. — К., 1983. — С. 205—219.
- Пивоваров С.В. Середньовічне населення межиріччя Верхнього Пруту та Середнього Дністра. — Чернівці: Зелена Буковина, 2006.
- Пивоваров С.В. Археологічні матеріали про етнічну ситуацію та суспільно-політичний розвиток земель Буковини в другій половині V — X ст. // Наук. вісн. ВНУ: Історичні науки. — Луцьк, 2009. — № 13. — С. 48—55.
- Пивоваров С.В. Охоронні археологічні дослідження слов'янських пам'яток на Буковині у 2009 р. // ПССІАЕ. — 2010а. — Т. 1 (29). — С. 41—54.
- Пивоваров С.В. Прикраси слов'янського населення Буковини (нові знахідки) // МДАПВ. — 2010б. — Вип. 14. — С. 424—427.
- Пивоваров С.В. Дослідження слов'янського поселення VIII—IX ст. поблизу с. Рідківці у 2010 р. // ПССІАЕ. — 2011а. — Т. 2 (32). — С. 22—37.
- Пивоваров С.В. Ювелірні вироби з поселення райковецької культури в околицях с. Рідківці // Пам'ятки Тустані в контексті освоєння Українських Карпат у доісторичну добу та в середньовіччі: Тези Міжнар. наук. конф. — Львів; Тустань, 2011б. — С. 30—32.
- Пивоваров С., Вamuш А. Скроневі кільця в середньовічних старожитностях Буковини // ПССІАЕ. — Чернівці, 2011. — Т. 1 (31). — С. 70—80.
- Пивоваров С.В., Ільків М.В. Рідківське поселення райковецької культури у Верхньому Попрутті // Від венедів

- до Русі. Зб. наук. пр. на пошану докт. іст. наук, проф. Д.Н. Козака з нагоди його 70-ліття. — К., 2014. — С. 345—356.
- Пивоваров С.В., Льків М.В., Калініченко В.А. Прикраси слов'янського населення Буковини (за матеріалами поселення VIII—X ст. в Рідківцях) // Музейні читання: Матеріали наук. конф. «Ювелірне мистецтво-погляд кризь віки» (10—12 листопада 2014 р.). — К., 2015. — С. 169—180.
- Рашев Р. Българска езическа култура. — София, 2008.
- Рябцева С. Древнерусский ювелирный убор. — СПб, 2005.
- Рябцева С. Ювелирные украшения Прото-Днестровского междуречья в контексте этнокультурных связей региона в X—XI вв. // Revista arheologica. — Chisinau, 2006. — Vol. II, n. 1—2. — С. 143—168.
- Скоцилас І. Початки християнства у Прикарпатському регіоні та заснування Галицької єпархії в середині XII ст. // Княжа доба: історія і культура. — Львів, 2010. — Вип. 3. — С. 9—59.
- Тимошук Б.О. Слов'яни Північної Буковини V—IX ст. — К.: Наук. думка, 1976.
- Тимошук Б.О. Давньоруська Буковина. — К.: Наук. думка, 1982.
- Тимошук Б.А. Восточнославянская община VI—X вв. н. э. — М.: Наука, 1990.
- Филипчук М.А. Східнослов'янське житло X — початку XI ст. в Українському Прикарпатті // МДАПВ. — Львів, 1995. — Вип. 6. — С. 219—233.
- Филипчук М.А. Проблеми хронології та періодизації слов'янських старожитностей Українського Прикарпаття другої половини I тис. н. е. // Середньовічна Європа: погляд з кінця XX ст. — Чернівці, 2000. — С. 36—37.
- Филипчук М. Слов'янські поселення VIII—X ст. в Українському Прикарпатті. — Львів: Астролябія, 2014.
- Cosma C. Vestul și Nord-Vestul României în secolele VIII—X d. h. — Cluj-Napoca: Editura Nereamia Napocae, 2003.
- Dekan I. Velka Morava. Doba a umenie. — Bratislava, 1976.
- Dimitrijevič S. Četiri groba iz novootkrivene slavenske nekropole u otoku kod Vinkovaca s posebnim osvrtom na naušnice lunulasto-zvezdolikog tipa // Opuscula archaeologica. — 1957. — N 2. — S. 21—45.
- Dostál B. Břeclav-Pohansko IV. Velkomoravský velmožský dvorec. — Brno, 1975.
- Dostál B. Slovanska pohrebiste ze sredni doby hradistni na Morave. — Praha, 1966.
- Dragotă A. Podoabe și accesorii vestimentare din Banat, Crișana și Transilvania (secolele X—XI). — Cluj-Napoca: Mega, 2014a.
- Dragotă A. Tipologia pandantivelor în formă de semilună // Apulum: series archaeologica et anthropologica. — 2014b. — II. — P. 645—668.
- Hanuliak M. Vel'komoravské pohrebiská. Pochovávanie v 9—10 storočí na územi Slovenska. — Nitra: Archeologický ústav Slovenskej académie vied, 2004.
- Hruby V. Stare mesto. Velkomoravske pohrebiste «Na valach». — Praha, 1955. — T. III.
- Pieta K., Ruttkay A., Ruttkay M. Bojná. Hospodárske a politické centrum Nitrianského kniežatstva. — Nitra, 2006.
- Pleterski A. Frühmittelalterliche identitäten und aussagemöglichkeiten der archäologischen quellen // Antaeus. — 2010. — 31—32. — S. 143—154.
- Rejholcová M. Pohrebisko v Čakajovciach (9—12 storočie). Katalóg. — Nitra: Archeologický ústav Slovenskej académie vied, 1995.
- Rjabceva S. Contacts between Eastern Europe and Great Moravia // Great Moravia and the beginnings of Christianity. — Brno, 2014. — S. 170—177, 490—531.
- Stanciu I. The wells of the early medieval settlement of Lazuri-Lubi-tag (north-western Romania, Upper Tisza Basin) // «Castellum, civitas, urbs». Zentren und eliten in frühmittelalterlichen Ostmitteleuropa. — 2015. — Vol. 6. — P. 113—130.
- Stasšíková-Stukovská D. Vybrané nálezy z Boroviec a Breclavi-Pohanska k otázke interakcii staromoravských a nitranských slovanov // Sborník prací Filozofické fakulty Brněnské university. — 2000. — M. 5. — S. 97—111.
- Teodor D. Romanitatea Carpato-Dunăreană și Bizanțul in veacurile V—XI e. n. — Iași: Editura jumenia, 1981.
- Ungerman Š. Zensky sperk starsiho velkomoravskeho horizontu // Archeologické rozhledy. — 2005. — LVII. — S. 707—754.
- Vinski Z. Nausnice zvezdolikog tipa u arheološkom muzeju u Zagrebu s posebnim obzirom na nosioce srebrnog nakita Čadavica // Starohrvatska prosvijeta. — 1952. — III, 2. — S. 29—59.

M. IL'KIV, V. KALINICHENKO,
L. MYKHAILINA, S. PYVOVAROV

LUNULAS AND TEMPLE RINGS FROM THE SETTLEMENT VIII—X century IN RIDKIVTSI

The article is devoted to the comprehensive analysis lunulas and temple rings VIII—X centuries from Ridkivtsi (Chernivtsi region, Ukraine). Settlement, where they found jewelry, amazing originality, diversity and non-standard culture of the early Middle Ages on the territory between the rivers Prut-Dniester unlike the other settlements of this period in the region. This fact is confirmed as armaments, agriculture, handicrafts, ceramic material and decorations jewelry, including 9 lunulas and 6 temple rings different types. The authors carried out their typology and mapping in the Carpathian-Danube region. They are similar in their antiquities of Great Moravia, Principality of Nitra, Byzantium, Bulgaria and hungarians.

