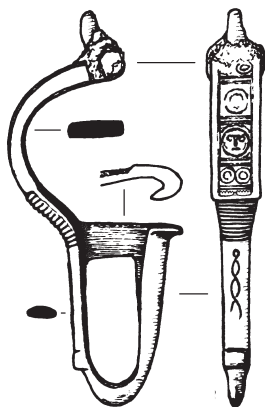


Л.П. МИХАЙЛИНА,  
С.В. ПИВОВАРОВ,  
М.В. ІЛЬКІВ

## БРОНЗОВІ ФІБУЛИ ПІЗНЬОГО ЛАТЕНУ – РАННЬОГО СЕРЕДНЬОВІЧЧЯ З ЧОРНІВСЬКОГО ГОРОДИЩА XIII ст.



З території Чорнівського городища XIII ст. походять три бронзові фібули. Перша знахідка — фрагментована померанська фібула (тип Еггерс II), яка співвідноситься зі старожитностями лукашівської культури й датується орієнтовно кінцем II — першою половиною I ст. до н. е. (рис. 1, 1; 2). Друга фібула сильно профільована, з опорною пластиною над пружиною та вкороченим суцільним приймачем (рис. 1, 2). Вона належить до типу Альмгрен 69, датується другою половиною I — початком II ст. н. е. та пов'язана, ймовірно, з пам'ятками липицької культури. Остання зі знахідок відноситься до дунайсько-іллірійської серії литих псевдопідв'язних фібул із людськими зображеннями на спинці (група E за А. Мегуряну) (рис. 1, 3; 3; 4). Вона датується в межах середини VI — початку VII ст. У давньоруський час фібули повторно використовувалися місцевими жителями. Очевидно, вони вважалися «небесного» походження й слугували реліквіями-оберегами на зразок «стріл і сокир громових».

**Ключові слова:** фібула, пізній латен, ранньоримський час, раннє середньовіччя, Чорнівське городище.

Чорнівське городище — еталонна пам'ятка давньоруської культури в межиріччі Верхнього Пруту та Середнього Дністра. Воно розташоване за 5 км на південь від с. Чорнівка в Садгірському лісі північніше м. Чернівці та займає високий мис на лівому березі р. Мошків в уроч. Спричнені. Пам'ятку відкрив відомий вітчизняний археолог Б.О. Тимощук, який досліджував її в 1977—1978 рр. та відніс городище до категорії феодальних замків (Тимощук 1982, с. 105—113). У 1982 р. розвідкові розкопки на городищі проводив М.А. Філіпчук. Протягом 1985—1986 рр. археологічна експедиція Чернівецького державного університету під керівництвом Л.П. Михайлини поновила роботи на пам'ятці. У результаті досліджень було з'ясовано планування житлово-оборонних клітей, виявлено рештки кам'яного фундаменту дерев'яної споруди та вивчено декілька поховань (Михайлина, Возний, Пивоваров 1991). Із 1989 по 1994 рр. на пам'ятці проводилися розкопки під керівництвом І.П. Возного, який стверджував, що в другій половині XII — першій половині XIII ст. на городищі функціонували 32 оборонні кліті-зруби, 18 житлово-господарських зрубів, двоповерхове житло феодала на кам'яному фундаменті, землянка і оборонна вежа (Возний 1998). Проте такі висновки виявилися поспішними, оскільки значна площа пам'ятки залишилася недослідженою, стратегічна позиція низки об'єктів — спірною, а чимало знахідок — втраченими. З огляду на це з 1999 р. археологічна експедиція Чернівецького національного університету ім. Ю. Федьковича під керівництвом С.В. Пивоварова продовжила вивчення городища (Пивоваров 2008; Пивоваров, Калініченко, Ільків 2016).

Протягом багаторічних польових досліджень пам'ятки було виявлено надзвичайно велику кількість рухомого матеріалу, в т. ч. індивідуального, який датується у переважній більшості першою половиною XIII ст. Крім нього з території укріпленого майданчика городища походять три бронзові фібули значно давніших епох, характеристиці яких присвячена дана публікація.

Перша із згаданих знахідок (2012 р.) сильно фрагментована — виявлено верхній лівий кут бронзової трикутної рамки із кнопкою-щитком, корпус відсутній (рис. 1, 1). Рамка характеризується трикутним профілем (0,3 × 0,4 см) та литим орнаментом у вигляді паралельних насічок на зовнішній площині, які, очевидно, імітують

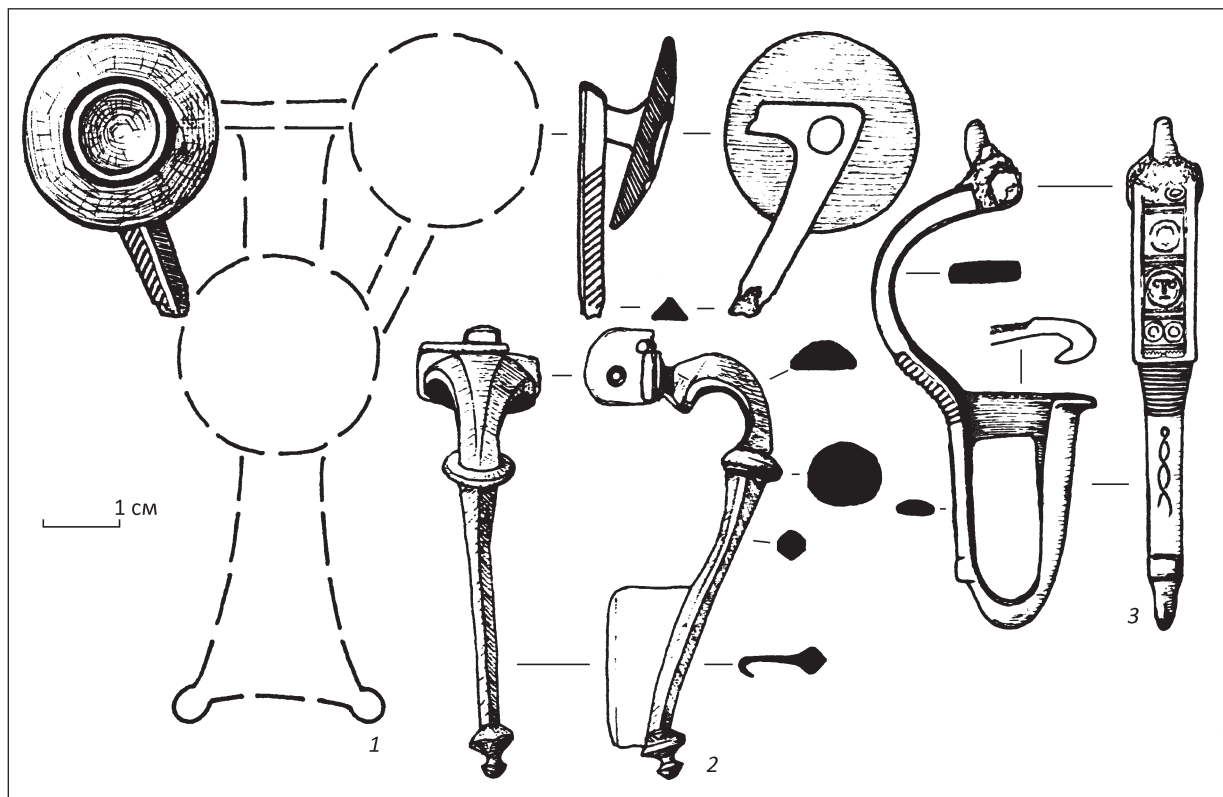


Рис. 1. Бронзові фібули з Чорнівського городища

спіраль. В отвір на вершині кута заклепана ніжка кнопки діаметром 2,5 см і товщиною 0,25 см. Посередині випуклого щитка кнопки виконане кругле заглиблення, концентрично обведене канавкою. Поверхня виробу покрилася товстим шаром патини темно-зеленого відтінку. Діаметр ніжки-заклепки — 0,4 см; маса фрагменту фібули — 13 г.

Достовірних аналогій знахідці в межах України відшукати не вдалося. Основним ареалом поширення фібул такого різновиду є Західна Померанія (Помор'я) та о. Рюген (рис. 2), у зв'язку з чим вже з кінця XIX ст. за ними закріпилася назва «фібули померанського типу», «померанські фібули». За морфологічними ознаками Г.Ю. Еггерс поділив їх на два типи (Babeş, Coman 2005, p. 142—143; Ettl 2014, s. 180, abb. 6, 2). Знахідка із Чорнівського городища, попри свою фрагментарність, може бути віднесена до типу II, основними ознаками якого є орнамент-псевдоспіраль на трикутній рамці, плоска «хвостоподібна» ніжка й три характерні кнопки. Померанські фібу-

ли датуються переважно в межах латенського періоду, зокрема тип Еггерс II — середнім Латеном і перехідним етапом до періоду Латен D (ранньою фазою пізнього передримського часу). Окремі зі знахідок датовані серединою I ст. до н. е. — серединою I ст. н. е. чи кінцем II — першою половиною I ст. до н. е. (Babeş, Coman 2005, p. 143—144).

Одиничні екземпляри фібул виявлено за межами Померанії, переважно в південно-східному напрямі. Так, територіально найближчими знахідками стосовно Чорнівського городища є екземпляри з Гелеєшти, Севені та «Угорщини» (Babeş 1993, s. 91, abb. 24, s. 95, abb. 25, taf. 24, 11; Babeş, Coman 2005). Тільки перша з них виявлена у комплексі — на поселенні лукашівської культури II фази розвитку (орієнтовно 100—50 рр. до н. е., LtD1) (Babeş 1993, s. 130, abb. 45). Дослідники, услід за М. Бабешом, з розбіжностями в деталях розглядають її як вплив ясторфської культури на формування пам'яток типу Поянешти-Лукашівка (Щукин 1994, с. 115, 73, 134, рис. 19, 41; 48;

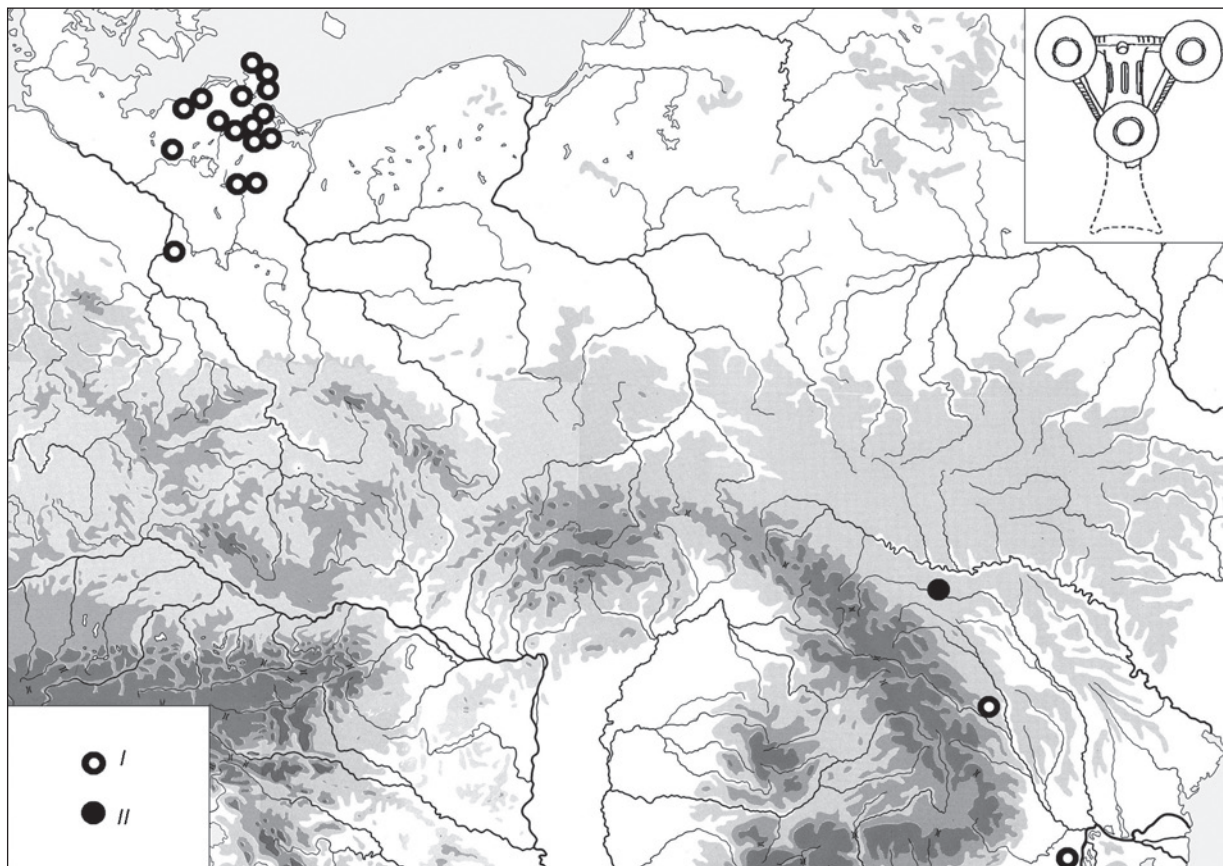


Рис. 2. Поширення померанських фібул типу Егерс II (за Babeş 1993; Babeş, Coman 2005; Ettel 2014) (I) та місцезнаходження чорнівського екземпляру (II)

Еременко 1997, с. 104—105, рис. 28, 1; Пачкова 2006, с. 322, 328, рис. 165, 10).

Початково фрагментовану померанську фібулу з Чорнівського городища теж варто пов'язувати зі старожитностями лукашівської культури, поселення якої в найближчій околиці відомі на протилежному березі р. Мошків (уроч. Пуста Чорнівка), а також у Рідківцях (уроч. Довга Долина, уроч. Магальянське) (Тимошук 1984, с. 150, 152).

Друга фібула виявлена 2016 р. у районі кліті 27. Вона являє собою сильно профільований виріб, який характеризується потовщеною масивною головкою (0,9 × 0,8 × 0,4 см) з отвором для осі та із зовнішнім гаком для тятиви пружини (рис. 1, 2). Над останньою присутня прямокутна в плані опорна пластина розмірами 1,75 × 0,60 × 0,15 см. Між пластиною та гаком прикипів фрагмент тятиви пружини. Вісь і голка з пружиною втрачені. Спинка сильно вигнута, трапецієподібна

у профілі, максимальна ширина — 1,5 см. Ніжка фібули тонка, не надто видовжена (3,9 см), шестигранно-ромбічна в перетині (0,3 × 0,3 см), злегка деформована в основі та з подвійно-біконічною кнопкою на кінці (діаметр — 0,5—0,6 см). Приймач — суцільний, короткий (2,15 × 0,95 см). Посередині корпусу на дужці, між спинкою та ніжкою присутня одна біконічна «намистина» (діаметр — 0,85—1,05 см). Загальна довжина фібули — 5,9 см; маса — 15 г.

За класифікацією О. Альмгрена, описана фібула належить до групи IV, першої основної серії з опорною пластиною, які датуються у межах латенського та римського періодів. Знахідка найбільш за своєю морфологією до форм (типів) 69 та 73. На думку дослідника, вони сформувалися на римських територіях у межах колишньої Австро-Угорщини на основі форм 67—68 (Almgren 1897, s. 35—37, taf. IV, fig. 67—73).

Аналогічної схеми фібули А. Амброз об'єднав у групу 10 — сильно профільовані фібули західних типів, підгрупу 1 — одночленні фібули з однією намистиною на дужці та з опорною пластиною над пружиною. До виявленого на Чорнівському городищі екземпляру найближчий «тип г» — фібули із вкороченим суцільним приймачем, який датується другою половиною I — початком II ст. н. е. Приблизно цим же часом, у межах періодів В1с—В2а, датує тип Альмгрен 69 і М. Щукін (Щукін 1991, с. 102, 103, рис. 7.). Центром їх ареалу теж визначено Паннонію і Норик, за межами яких виробу вважаються наслідуванням чи імпортом. У Карпато-Дністровському регіоні зафіксовані серед старожитностей липицької та пшеворської культур з Верхньої Липиці, Гринева, Галича, Вербички (Амброз 1966, с. 36—38, табл. 7, 4; 20, 3; Бидзиля, Русанова 1993, с. 100, 258, табл. XXXVIII). Фрагменти фібул підгрупи 1 відомі також з Гринева, Звенигорода, Улашківців (Амброз 1966, с. 38; Mączynska 2001, р. 173) та Лужан (Пивоваров, Ільків 2011, с. 45, 42, рис. 2, 6). Поодинокі виробу проникали й на більш східні території у середовище сарматів, пізніх скіфів та в античні поліси Північного Причорномор'я (Амброз 1966, с. 38; Симоненко 1992, с. 155; 2011, с. 20, 24, рис. 10, 13).

Неподалік Чорнівського городища відомі синхронні пам'ятки перших століть нашої ери, зокрема поселення Рідківці (уроч. Калатура), Рогізна (уроч. Біля Ставу) (Тимошук 1984, с. 112, 150, 152) й Рогізна (уроч. Мікулівка) (Пивоваров 2009, с. 12), Чорнівка-IIA (уроч. Біля Хреста) (Войнаровський 1999, с. 189—199) та ін.

Третя, найбільш пізня з описаних знахідок, виявлена в оборонній кліті 14 поряд з такими речами давньоруського часу як підвісні двоциліндричні замки, чересло, наконечники стріл і шпори, прикраси тощо (Возний 1998, с. 31, рис. 22, 8, фото 82). Фібула — цільнолита, з кнопкою-виступом на головці, півколом вигнутою спинкою з прямокутним профілем та U-подібною ніжкою (рис. 1, 3). На головці виробу накіпїла іржа від осі та пружини. На зовнішній площині спинки нанесено зображення в прямокутній рамці, під яким відлито 13 паралельних пружків для імітації підв'язки, а на зовнішній опуклій стороні ніжки — узор на зразок плетінки. Загальна довжина фібули становить 6,65 см; ширина спинки — 0,85 см; ширина ніжки — 0,5 см; маса — 15 г.

Термінологія для означення подібних знахідок доволі різна: «римсько-візантійські фібули», «візантійсько-дунайські фібули», «фібули із псевдопідв'язкою» тощо. В одній з останніх узагальнюючих публікацій І. Гавритухін об'єднав їх як фібули візантійського кола (литі дунайсько-іллїрійські), які еволюціонували в декорі від складних до схематичних та від високих до низьких за розмірами (Гавритухін 2002, с. 229—250). На думку дослідника, фібула із Чорнівського городища належить до рідкісних і ранніх варіантів литих візантійських типів, які датуються приблизно серединою VI ст. Їх проникнення на значну територію Західної України зумовлене взаєминами різного характеру між широким колом слов'ян і Візантією (Гавритухін 2003, с. 204; 2011, с. 15—18).

Псевдопідв'язні виробу А. Мегуряну назвав литими римсько-візантійськими фібулами та поділив їх на 15 груп. Знахідку із Чорнівського городища він відніс до групи E — фібули з людськими зображеннями на спинці (Măgureanu 2008, р. 104, 147, 129, pl. III, E, fig. 6, E). Це одна із найбільш чисельніших груп із значним ареалом поширення, в тому числі за межами Імперії. Литі фібули, за А. Мегуряну, датуються VI ст. і, в меншій мірі, першою половиною VII ст. Вони могли бути складовими як жіночого, так і чоловічого костюма, а різниця в розмірах пов'язана не лише з економічними факторами, а й місцем кріплення фібули в плечовому чи тазовому поясі одягу (Măgureanu 2008, р. 112—116).

Весь орнамент на чорнівській фібулі, крім псевдопідв'язки, виконаний у низькому рельєфі й на патинованій поверхні чітко не проглядається. Через це у публікаціях його ілюстрації принципово різняться (див., напр.: Возний 1998, с. 31, рис. 22, 8; Гавритухін 2003, с. 199, рис. 2, 7; Пивоваров 2006, с. 238, рис. 50, 6; Măgureanu 2008, р. 147, pl. III, E), що спонукало виконати новий рисунок із оригіналу (рис. 1, 3). На нашу думку, зображення на спинці фібули обмежене прямокутною рамкою, яка поділена на 3 або 4 метопи. Найвище, умовно в першому метопі, було горизонтально зображено два кола з подвійних ліній, ліве з яких через вплив іржі майже не проглядається. По центру другого квадратного метопа вдалося частково простежити лише коло більших розмірів з подвійних ліній. Найцікавішим виявив-



ся третій метоп із круглим зображенням людського обличчя, на якому простежено очі з бровами, ніс і рот (рис. 3). Нижче у ряд нанесено два кола на зразок верхнього метопу. Під кожним із кіл проглядається піднята вгору 5-пелюсткова пальметка.

Дунайсько-іллїрійські литі фібули зі схожим зображенням людського обличчя відомі з території Болгарії, Румунії та Сербії: Аппіарія, Давидени, Драгоєво, Прахово, Пернік (Măgureanu 2008, р. 147, pl. III, E), Градац у Горнім Левічіма, Велико Градіште у Петіні (Веселичић 2009, с. 42, 56, табл. VII, 1, 2) та ін. (рис. 4). Вивчаючи знахідку із Давиден, І. Мітря вважає, що на ній зображено Ісуса Христа. На одній із наведених аналогій кінця VI ст. обличчя в німбі оточували чотири птахи (голуби?). Тому цілком можливо, як припускає дослідник, що чотири концентричні кола, розташовані навколо лица з ореолом, символізують

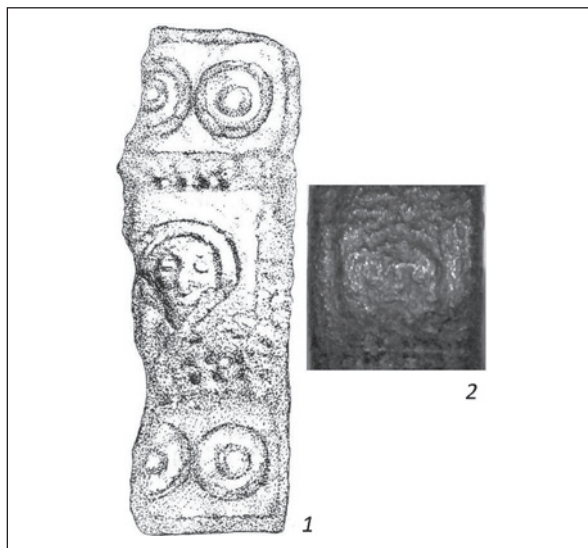


Рис. 3. Зображення на спинках дунайсько-іллїрійських фібул із Давиден (1) та Чорнівського городища (2)



Рис. 4. Дунайсько-іллїрійські фібули: 1—4 — Пернік; 5 — Прахово; 6 — Мунтенія; 7 — Болгарія; 8 — Давидени; 9 — Аппіарія; 10 — Драгоєво (за Măgureanu 2008); 11 — Градаци; 12 — Велико Градіште (за Веселичић 2009)

чотирьох птахів-голубів (Mitrea 2001, p. 139—142, 327—328, fig. 67, 3, 5; 67a). У будь-якому випадку зображення людського обличчя на фібулах чітко вказує на спосіб їх носіння, принаймні виробів цього різновиду, — орієнтовно вертикально ніжною донизу.

Проникнення ранніх християнських символів у слов'янське середовище носіїв праязської культури, з пам'ятками якої синхронізується виготовлення фібули, не викликає особливого здивування. Так, у регіоні старожитності з християнською символікою виявлено на поселеннях VI—VII ст. Чорнівка II, Гореча I та Рашків, у скарбах з Хотина та Великого Кучурова (Пивоваров 2001, с. 17—18, рис. 1, 2—6). Через півтисячоліття русичі могли віднайти фібулу саме на праязких селищах у найближчій окрузі: Чорнівка, Рогізна, Стара Жучка, Ленківці та ін. (Тимошук 1984, с. 110, 112, 152).

Оскільки на території Чорнівського городища, розкопаного фактично на всій площі, присутні культурні нашарування виключно середньовічного часу, то наявність у його межах більш ранніх комплексів можна виключити. По друге, на площі пам'ятки в межах закритих комплексів XIII ст. вже було виділено низку старожитностей повторного використання: у кліті 20 знайдено кам'яну сокиру з отвором епохи бронзи, а із кліті 29 походить бронзовий наконечник стріли скіфського часу з додатковим отвором для підвішування на втулці (Рувонагов 2008, p. 108). Дунайсько-іллїрійська фібула, про що йшлося вище, теж походить із давньоруського комплексу кліті 14. Через це є підстави вважати, що інші дві фібули, виявлені у перевідкладених культурних нашаруваннях (відвалах) давньоруського часу, теж повторно використовувалися у XIII ст.

Схожі випадки використання артефактів більш давніх епох, засвідчені археологічно, часто пов'язують із зафіксованими писемними джерелами й етнографічним матеріалом віруваннями в «стріли та сокири громові». Зокрема вони виділені на пам'ятках епохи античності й слов'яно-руського періоду (Даркевич 1961, с. 290; Тимошук 1974, с. 13—14; Моця 1993, с. 31; Молева 2002; Пивоваров 2004; Івакін, Пуцко 2005, с. 94—96; Мусин 2005, с. 192—196; Ільків 2013; Пивоваров, Ільків 2014 та ін.). Вони представлені передусім виробами з каменю, особливо кременю. Проте зафіксовані факти, щоправда у значно

меншій кількості, повторного використання металевих старожитностей. Наприклад, із античної Керчі походять три бронзові сокири (Молева 2002, с. 200), із жертвовної споруди (№ 16) на городищі-святилищі XII—XIII ст. біля с. Крутилів, уроч. Звенигород відома лита провушна сокира епохи бронзи (Бандрівський. Ягодинська 2009). Аналогічний випадок зафіксований для бронзової пальчастої фібули VII ст. із Києва (вул. Стрітенська, 9). Зламана прикраса в X ст. була перетворена на оберіг (Боровський 1992, с. 129). Деякі з кам'яних старожитностей у давньоруський час навмисно оздоблювалися кольоровим металом, як, приміром, амулети із зрубу XIV ст. у Новгороді (Седова 1957) та з в'ятицького поховання (Недошивина 1976, рис. 50, б). Серед цінних дарунків візантійського імператора Олексія Комніна імператору Священної Римської імперії Генріху IV згадується «ἀστροπέλεκτος» — кам'яна сокира в золотій оздобі «небесного», «зоряного» походження (Комніна Анна, с. 138). Тобто також мала місце якщо не ідентична, то принаймні схожа практика повторного використання давніх мідних / бронзових реліквій «небесного», «божественного» походження. Блискавка у народній уяві асоціювалася, скажімо, із «мідною стрілою» (Афанасьєв 1865, с. 245), а грецькі назви металів були образно пов'язані з небом, зокрема поширений епітет «мідне небо». Разом із назвою металу в протослов'янську мовну групу могли проникнути й уявлення про його небесне походження (Тупчієнко 2010, с. 52, 55).

Із давньоруських літописних зводів відомі згадки про речі й про живих істот, які під час грози падали з неба. Під 1114 р. в Іпатіївському літописі йдеться про різного розміру скляне намисто, молоду білку, малих оленят, срібні крихти, три камені тощо, які падали з «хмар великих» (ПСРЛ, т. II, стб. 277—278). Автор Псковського III літопису повідомив, що в 1421 р. з хмари під час грози з градом і блискавкою падало каміння (ПСРЛ, т. III, с. 48).

Таким чином, із території укріпленого майданчика Чорнівського городища походять три рідкісні для Карпато-Дністровського регіону бронзові фібули, які датуються, відповідно, пізнім Латеном, ранньоримським часом і раннім середньовіччям. У давньоруський час вони використовувалися місцевими жителями як реліквії-обереги на зразок «стріл і сокир громових». Знахідки

фібул на городищі першої половини XIII ст., яке не має раніших культурних нашарувань, дозволяє також поставити питання про віднесення подібних знахідок відомих на багатьох пам'ятках доби Давньої Русі до культових об'єктів, а не вважати просто випадковими, як це зазвичай інтерпретується.

## ЛІТЕРАТУРА

- Амброс А.К. Фибулы юга европейской части СССР (II в. до н. э. — IV в. н.э.). — М.: Наука, 1966 (САИ. — Вып. Д1-30).
- Афанасьев А.Н. Поэтические воззрения славян на природу. — М.: Изд-во К. Солдатенкова, 1865. — Т. I.
- Бандрівський М., Ягодинська М. Металева сокира з Крутилова біля Гусятина на Тернопільщині і проблема її інтерпретації // Взаємозв'язки культур епохи бронзи і раннього заліза на території Центральної та Східної Європи (зб. наук. пр. на пошану Л.І. Крушельницької). — Київ; Львів, 2009. — С. 198—201.
- Бидзіля В.И., Русанова И.П. Липицкая культура // Археология СССР. Славяне и их соседи в конце I тысячелетия до н. э. — первой половине I тысячелетия н. э. — М., 1993. — С. 96—104.
- Боровський Я.Є. Світогляд давніх киян. — К.: Наук. думка, 1992.
- Веселичий М. Jedna фибула са локалитета Соколица у Остри код Чачка (у оквиру прилога проучавања фибула са посувраћеном стопом и псеудонавојима на локалитетима у Србији) // Зборник радова народног музеја. — Чачак, 2009. — Т. XXXIX. — С. 33—56.
- Возній І.П. Чорнівська феодальна укріплена садиба XII—XIII ст. — Чернівці: Рута, 1998.
- Возній І.П. Историко-культурний розвиток населення межиріччя Верхнього Сірету та Середнього Дністра в X—XIV ст. — Чернівці: Золоті Литаври, 2009. — Ч. 2.
- Войнаровський В.М. Нові пам'ятки ранньоримського часу в Буковинському Прикарпатті (до підґрунтя черняхівської культури в регіоні) // MiSROA. — 1999. — Т. XX. — С. 189—216.
- Гавритухін І.О. Фибулы византийского круга в Восточной Европе (литые дунайско-иллирийские) // МАИ-ЭТ. — 2002. — Вып. IX. — С. 229—250.
- Гавритухін І.О. Фибула из Луки-Каветчинской в контексте славяно-византийских связей // Słowianie i ich sąsiedzi we wczesnym średniowieczu — Warszawa-Lublin, 2003. — С. 197—206.
- Гавритухін І.О. Византийские влияния на восточноевропейские народы славянского и тюркского круга в VI—VII вв. // Тр. III (XIX) Всероссийского АС. — Великий Новгород; Старая Русса, 2011. — Т. II. — С. 15—18.
- Даркевич В.Г. Топор как символ Перуна в древнерусском язычестве // СА. — 1961. — № 4. — С. 91—102.
- Еременко В.Е. «Кельтская вуаль» и зарубинецкая культура. Опыт реконструкции этнополитических процессов III—I вв. до н. э. в Центральной и Восточной Европе. — СПб: Изд-во СПбУ, 1997.
- Івакін Г.Ю., Пуцко В.Г. Пам'ятки пластичного мистецтва з розкопок Верхнього Києва 1998—2001 рр. // Археологія. — 2005. — № 4. — С. 94—107.
- Ільків М. Археологічні старожитності в народній пам'яті населення Буковини // Історія і сьогодення музею: головні аспекти діяльності, завдання, проблеми, рішення. — Чернівці, 2013. — С. 468—474.
- Комнина А. Алексиада. — СПб: Алетейя, 1996.
- Михайлина Л.П., Возній І.П., Пивоваров С.В. Дослідження археологічних пам'яток Північної Буковини експедицією Чернівецького держуніверситету // АДУ 1991 р. — Луцьк, 1991. — С. 66—67.
- Молева Н.В. Древности эпох камня и бронзы на античных памятниках Боспора // АМА. — 2002. — Вып. 11. — С. 200—205.
- Моця О.П. Населення південно-руських земель IX—XIII ст.(за матеріалами некрополів). — К., 1993.
- Мусин А.Е. Milites Christi Древней Руси. — СПб: Петербургское Востоковедение, 2005.
- Недошивина Н.Г. О религиозных представлениях вятичей XI—XIII вв. // Средневековая Русь. — М., 1976. — С. 49—52.
- Пачкова С.П. Зарубинецкая культура и латенизированные культуры Европы. — К.: ИА НАН Украины, 2006.
- Пивоваров С. Християнські старожитності в межиріччі Верхнього Пруту та Середнього Дністра. — Чернівці: Зелена Буковина, 2001.
- Пивоваров С.В. «Громові» стріли в археологічних старожитностях Буковини // Матеріали XI Подільської історико-краєзнавчої конференції. — Кам'янець-Подільський, 2004. — С. 124—129.
- Пивоваров С. Середньовічне населення межиріччя Верхнього Пруту та Середнього Дністра (XI — перша половина XIII ст.). — Чернівці: Зелена Буковина, 2006.
- Пивоваров С. Археологічні дані про мислече Чернівців та його околиць // Чернівці: Історія і сучасність. — Чернівці, 2009. — С. 9—22.
- Пивоваров С. Дослідження Чорнівського городища першої половини XIII ст. // Археологічні студії. — 2008. — Вип. 3. — С. 180—199.
- Пивоваров С., Ільків М. Нові матеріали до археологічної карти Буковини рубежу ер та перших століть нової ери // ПССІАЕ. — 2011. — Т. 2 (32). — С. 38—46.
- Пивоваров С.В., Ільків М.В. «Громові стріли» у системі язичницьких і християнських вірувань середньовічного населення Буковини // Церква — наука — суспільство: питання взаємодії. На пошану київського митрополита Євгенія (Болховітінова): Матеріали XII Міжнар. наук. конф. (28—30 травня 2014 р.). — К., 2014. — С. 7—8.
- Пивоваров С.В., Калініченко В.А., Ільків М.В. Візантійські та угорські монети з Чорнівського городища // Вісник Інституту археології. Львів. ун-т. — 2016. — Вип. 11. — С. 198—213.
- Полное собрание русских летописей. — СПб: Тип. М.А. Александрова, 1908. — Т. II: Ипатьевская летопись.
- Полное собрание русских летописей. — СПб: Тип. Имп. Акад. Наук, 1879. — Т. III: Новгородская летопись.
- Седова М.В. Амулет из древнего Новгорода // СА. — 1957. — № 4. — С. 166—167.

- Симоненко А.В. Фарзой и Инисмей — аорсы или ала-ны? // ВДИ. — 1992. — № 3. — С. 148—162.
- Симоненко А.В. Римский импорт у сарматов Северного Причерноморья. — СПб: Филолог. факультет СПбГУ, Нестор-История, 2011.
- Тимощук Б.О. Зустріч з легендою. — Ужгород: Карпати, 1974.
- Тимощук Б.О. Давньоруська Буковина (X — перша половина XIV ст.). — К.: Наук. думка, 1982.
- Тимощук Б.О. Чернівецька область // Довідник з археології України: Хмельницька, Чернівецька, Закарпатська області. — К., 1984. — С. 109—171.
- Тупчієнко М. Структурно-організуюча символічна функція заліза в космогонічних міфах // Народна творчість та етнографія. — 2010. — № 4. — С. 48—57.
- Филипчук М.А. Попередні результати дослідження культового місця слов'янського часу на території Пліснеського археологічного комплексу в 2009 р. // Вісник Інституту археології. Львів. ун-т. — 2010. — Вип. 5. — С. 135—169.
- Щукин М.Б. Некоторые проблемы хронологии раннеримского времени (к методике историко-археологических сопоставлений) // АСГЭ. — 1991. — Вып. 31. — С. 90—106.
- Щукин М.Б. На рубеже эр. — СПб: Фарн, 1994.
- Almgren O. Studien über nordeuropäische Fibelformen der ersten nachchristlichen Jahrhunderte mit Berücksichtigung der provincialrömischen und südrussischen Formen. — Stockholm, 1897.
- Babeş M. Die Poinesti-Lukasevka-Kultur: ein Beitrag zur Kulturgeschichte im Raum östlich der Karpaten in den Jahrhunderten vor Christi Geburt. — Bonn: Dr. Rudolf Habelt GmbH, 1993.
- Babeş M., Coman R. O nouă «fibulă pomeraniană» in România // Arheologia Moldovei. — 2005. — Vol. XXVIII. — P. 139—148.
- Ettel P. Das Gräberfeld von Mühlen Eichsen, Mecklenburg-Vorpommern. Zum Stand der Ausgrabung, Aufarbeitung und Auswertung // Das Jastorf-Konzept und die vorrömische Eisenzeit im nördlichen Mitteleuropa. — Hamburg, 2014. — S. 169—204.
- Măgureanu A. Fibulele turnate romano-bizantine // Materiale și cercetări archaeologice, S. N. — 2008. — Vol. IV. — P. 99—155.
- Maczynska M. Das verbreitungsbild der Fibeln A. 67/68 UND A. 68 im Barbaricum // Slovenska archeologia. — 2001. — Vol. XLIX. — P. 166—179.
- Mitrea I. Comunitati satesti la est de Carpati in epoca migratiilor. Asezarea de la Davideni din secolele V—VIII. — Piatra-Neamz: Editura Constantin Matasa, 2001.
- Pyvovarov S.V. Use of the archeological artefacts in the magical practice of the ancient population of Bucovina // Memoria ethnologica. — 2008. — An. VIII, nr. 28—29. — P. 104—108.

L. MYKHAYLYNA, S. PYVOVAROV, M. IL'KIV

### BRONZE FIBULAS OF THE LATE LATEN — EARLY MIDDLE AGES FROM CHORNIVKA HILLFORT OF XIII century

Three bronze fibulas came from Chornivka hillfort of XIII century. The first find — fragmented Pomeranian fibula (type Eggers II) refers to the Poinesti-Lukishivka antiquities and dates back to approximately the end of the II — the first half of the I century BC (fig. 1, 1; 2). The second fibula strongly profiled with supporting plate over the spring and shortened solid receiver (fig. 1, 2). It belongs to the type Almgren 69, dates from the second half of the I — the beginning of the II century AD and associated probably with the monuments of Lypytska culture. The latest find belongs to the Danube-Illyrian series of cast pseudo-coils fibulas with human images on the back (group E by A. Măgureanu) (fig. 1, 3; 4). It dates back within to the middle of the VI — the beginning of the VII century. Fibulas re-used by locals in ancient Rus time. Apparently, its were considered «heavenly» origin and served as reliquiae-amulets like «arrows and axes of thunder».

