

ДАВНЯ І СЕРЕДНЬОВІЧНА ІСТОРІЯ УКРАЇНИ

УДК 902.2 (477.85)“2000-2003”

С.В.Пивоваров

АРХЕОЛОГІЧНІ ДОСЛІДЖЕННЯ НА ХОТИНЩИНІ В 2000-2003 рр.

У статті здійснюється аналіз археологічних досліджень, що проводилися в Хотинському районі Чернівецької області протягом 2000-2003 рр. Зокрема, аналізуються матеріали, що були виявлені на території Хотинської фортеці.

Територія Хотинщини – один із найбільш насичених археологічними старожитностями регіонів Буковини. Тут виявлено понад 200 пам’яток (стоянок, поселень, городищ, могильників, скарбів, поодиноких знахідок) від доби палеоліту до пізнього середньовіччя¹. На багатьох із них проведені археологічні дослідження, які дозволили отримати важливі матеріали з давньої історії Середнього Подністров’я. Зокрема, тут вивчено одну із найдавніших ранньопалеолітичних стоянок Дарабани–Кетроси², розкопано поселення та кургани скіфського часу поблизу сіл Перебиківці та Долиняни³, могильник і поселення рубежу ер в Круглику⁴, слов’янські селища в Рашкові⁵, обстежено та визначено етапи спорудження Хотинської фортеці⁶ тощо.

Нові матеріали з давньої історії Хотинщини отримані в 2000–2003 рр. під час досліджень пам’яток регіону Буковинським центром археологічних досліджень при Чернівецькому національному університеті імені Юрія Федьковича (БЦАД). Основні роботи співробітників центру зосереджувалися на археологічних розвідках різночасових пам’яток у с. Недобойвці, розкопках середньовічних городищ в селах Недобойвці та Зелена Липа і обстеженні Хотинської фортеці. Слід відзначити, що значну допомогу в цих дослідженнях надали жителі Хотинщини, які люб’язно передали співробітникам БЦАД ряд археологічних матеріалів, виявлених ними за випадкових обставин під час землевпорядкувальних і сільськогосподарських робіт. Більшість із цих знахідок унікальні для регіону і дають можливість отримати якісно нову інформацію з його минулого.

З-поміж випадкових знахідок, переданих до БЦАД, на виключну увагу заслуговують матеріали з с.Недобоївці, які відносяться до доби енеоліту, пізньоримського часу та середньовіччя. Користуючись нагодою, висловлюємо ширю подяку краєзнавцю С.Л.Тодосійчуку і випускнику історичного факультету ЧНУ О.С.Тодосійчуку за сприяння в зборі матеріалів і популяризацію археологічних знань серед жителів села.

До періоду енеоліту (трипільська культура) належить невеликий мідний ніж, який виявив житель села І.Г.Старчук. Знайдений виріб представляє



Рис. 1. Мідний ніж із трипільського поселення в с.Недобоївці.

собою ніж-кинджал довжиною 10,5 см (первісна довжина становила, очевидно, 13,5–14 см), його найбільша ширина – 2 см (рис. 1). Він виготовлений із міді, вірогідно самородної, шляхом холодного кування, має невеликий черешок (4 см) і двобічне загостре лезо. Ніж-кинджал такого типу вперше знайдено на землях Буковини. Аналогічні знаряддя зафіксовані на деяких пам'ятках трипільської культури в Середньому Подністров'ї, де схожий ніж трапився в складі скарбу з села Городниця на Івано-Франківщині. Побутували ножі-кинджали у межах середнього етапу трипільської культури (кінець IV – поч. III тис. до н.е.).

Виготовлялися такого типу мідні вироби з привізного металу, який добувався в Карпато-Балканському регіоні і за посередництва сусідніх племен потрапляв на землі Буковини. Зараз важко встановити, чи доставлялися до місцевих мешканців вироби у готовому вигляді, чи вони продукувалися на місці. У будь-якому разі знахідка мідного ножа-кинджала в Недобоївцях є досить показовою. Вона засвідчує, що місцеве населення у добу енеоліту користувалося, крім кам'яних, більш прогресивними металевими знаряддями, що сприяло якісним змінам у господарстві. Окрім того, отримують нове підтвердження торгово-економічні зв'язки жителів краю з населенням Карпатського регіону.

Наступну знахідку з с.Недобоївці репрезентує наконечник залізного списа зі слідами посріблення та срібною інкрустацією на втулці.

Цю рідкісну для регіону знахідку виявив мешканець цього ж села Р.Д.Мусорівський під час

господарських робіт на своєму обійсті. Переконавшись в неординарності знайденого предмету він передав його науковцям, а пізніше показав конкретне місце, де він трапився.

Наконечник списа має лавролисту форму, його загальна довжина 20,3 см, найбільша ширина леза 3,8 см, діаметр втулки 2 см. По центру наконечника проходить гребневидне ребро. Особливістю наконечника є те, що його поверхня в давнину була посріблена, а втулка інкрустована трьома подвійними паралельними лініями між якими розміщувалися по чотири однакових тамгоподібних знаки (рис. 2).

Схожий за формою наконечник списа, але більших розмірів, вже був виявлений на Буковині під час вивчення могильника поблизу с.Оселівка. Він знаходився у тілопальному урновому похованні №70 разом із ритуально пошкодженим мечем римського зразка та фрагментами щита⁷.

Залізні наконечники списів інкрустовані сріблом датуються II–IV ст. н.е. і відносяться до західноєвропейського типу озброєння. Вони відомі в германських старожитностях, на них часто знаходяться рунічні написи та різні символічні зображення, в тому числі і тамгоподібні. Найбільш близькі аналогічні наконечники трапилися в Мюнхенберзі, Медові, Камениці, Розвадові на Сані, а на Україні їх знахідки відомі в Ковелі та Сушичній на Волині⁸. Вважається, що інкрустовані наконечники слід пов'язувати з носіями пшеворської та вельбарської археологічних культур. Останніх на теренах Східної Європи ототожнюють із готами. Разом із тим тамгоподібні знаки, на втулці списа із Недобойців, знаходять відповідники в сарматських старожитностях. На думку дослідників ці знаки є стилізацією голови великої рогатої худоби⁹.

Наконечники списів із інкрустацією, як і звичайні вістря, насаджувалися на древка, що мали, судячи із діаметру втулок, довжину до 2-х метрів. Вони використовувалися для ближнього бою, а також, як металеві зброя¹⁰. Разом із тим зображен-

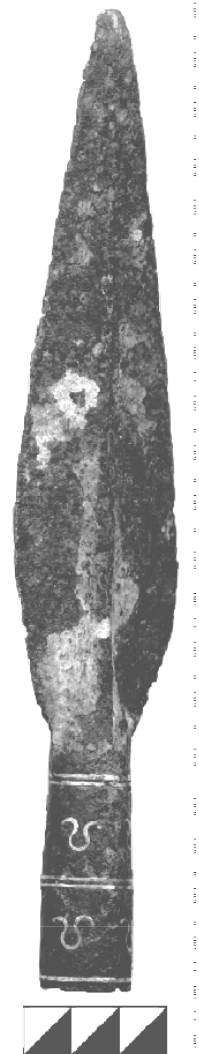


Рис. 2. Наконечник списа із срібною інкрустацією з Недобойців.

ня та надписи на лезах свідчать, що такі списи були одночасно символами влади і належали представникам соціальної верхівки: військовим, або племінним вождям. Яким чином наконечник списа потрапив до Недобовців? Щоб відповісти на це питання слід оглянути події, які відбувалися на східноєвропейських просторах у II–IV ст. н.е.

У кінці II ст. н.е. слов'янське населення Східної Європи зазнало інвазії з північного заходу від германських племен, ядро яких становили найбільш войовничі та організовані племена готів. Останні, як переселенці із Скандинавії, вже в II ст. зайняли Східне Помор'я, Куявію, пройшли через територію Мазовії та Підляшшя та захопили Полісся і Волинь. З території останніх регіонів була витіснена давньослов'янська (венедська) людність і тут виникло ряд готських довготривалих поселень. Очевидно, саме на Волині відбувся розподіл готів, які прийшли з королем Філімером, на дві групи: остроготів (основу складало плем'я грейтунгів, очолюване Амалами) і везеготів (їх ядро становило плем'я тервінгів, очолюване Балтами), які самостійно розпочали рух до кордонів Римської імперії. Одна група (остроготи), за повідомленнями готського історика Йордана, рушила до Приазов'я, а потім через Північне Причорномор'я проникла на Балкани¹¹.

Шлях іншої групи (везеготів) визначений відомим українським археологом Д.Н.Козаком. Проаналізувавши знахідки старожитностей вельбарської культури дослідник дійшов висновку, що до Причорномор'я та Дунаю везеготи прямували через Подністров'я. Але потрапили вони сюди через Південне Побужжя, позаяк у Верхньому та Середньому Подністров'ї існувало потужне слов'янське угруповання, яке не пустило через свою територію готів. Тому зробивши чималий гак через Побужжя вони вийшли до Дністра в районі Кам'янця-Подільського і Хотина. Вище по течії ріки вельбарських пам'яток не виявлено. Подальший шлях везеготів пролягав через Молдову у Попруття на територію Дакії. Про перебування готів на берегах Дністра, свідчить твір Олімпіадора (425 р. н.е.), в якому говориться, що вандалі називали везеготів “трулами”. Відомо, що “Трул”, ймовірно від грецького Тірас, германська назва Дністра¹².

У III ст. писемні джерела зафіксували готів в Приазов'ї та Дунаї. Вважають, що готи встановили політичне панування над слов'янськими і іншими племенами, які населяли Україну і тут склалося державне об'єднання, яке отримало в науці назву “держава Германаріха” (археологічним виразником останньої слід вважати пам'ятки черняхівської культури). Зауважимо, що на Буковині виявлено близько 200 черняхівських поселень. В основі “готської” держави лежало підпорядкування місцевого землеробського населення організованому військовому суспільству германців із метою встановлення данницьких відносин. Очевидно, між слов'янами та

готами існували певні договірні відносини за яких перші знаходилися у васально-данницькій залежності від других при гарантії, з боку германців, безпеки життя і вільної торгівлі з пізньоантичними центрами¹³.

Проте у відносинах між готами та слов'янами постійно зберігалася відчуженість, швидше всього ворожість з частими сутичками. Ця напруженість у IV ст. виплеснулася у відкриту війну з готами, ослабленими військовими поразками від гунів. Готські війська під проводом Вінитарія були розбиті слов'янськими племенами антів. Щоправда, пізніше готи зуміли організувати каральну експедицію проти бунтівників, які були розгромлені, а слов'янський вождь Бож разом із 70 старійшинами розіп'ятий. Посилення готів не влаштувало гунів. У наступних сутичках готи зазнали ряд поразок від гунів і змушені були відійти спочатку на Балкани, а далі у Західну Європу. В IV ст. на землях України зникають пам'ятки вельбарської культури, разом із ними в занепад приходить черняхівська культура. Тут продовжують розвиватися лише самотні ранньосередньовічні слов'янські археологічні культури¹⁴.

Очевидно, про один із епізодів слов'яно-готської боротьби і свідчить наконечник списа із Недобоївців. Безсумнівно, що він спершу належав комусь із знатних готських воєначальників. Розміщення тамгоподібних знаків на ньому говорить, що час його виготовлення припадає на III–IV ст., тобто на період, коли готи вже побували у Північному Причорномор'ї і познайомилися із знаковою системою сарматів. До речі, на більшості наконечників списів із інкрустацією присутні тамгоподібні символи сарматів. Це пояснюють запозиченням готами сарматських знаків і їх використанням поряд із рунічним письмом. Наприклад, ідентичні знаки як на наконечнику із Недобоївців знаходяться на вістрі списа із Розвадова на Сані.

За яких обставин наконечник списа потрапив на пагорб, домінуючий над Недобоївцями, і опинився в землі на глибині близько 1 м сказати важко. Можливо, він став трофеєм місцевого населення, яке обороняло свою землю від ворога, чи був покладений до могили знатного гота, загиблого в сутичках із слов'янами, або ж був втрачений під час запеклої битви, що вирішувала долю людності краю. Всі ці припущення вимагають конкретних підтверджень і вони, надіємося, будуть відшукані під час майбутніх археологічних розкопок місця знахідки.

Третя знахідка із вказаного населеного пункту представлена стулкою хреста-енколпіона XII – першої половини XIII ст. Вона була виявлена жителем села В.П.Щербатим на своєму городі в ур.Галич. Енколпіон трапився на глибині близько 1 м, в ямі від викорчуваного дерева.

Урочище Галич займає значну площу в північно-східній частині села. До нього входить частина лісового масиву, в якому знаходиться городище

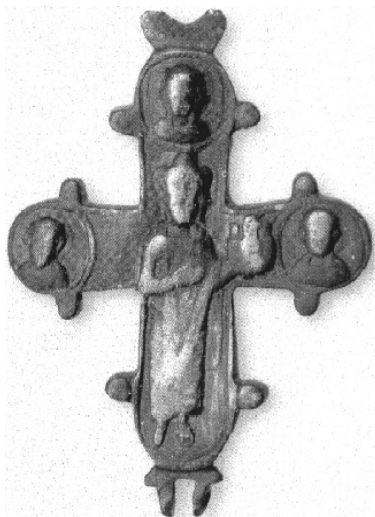


Рис. 3. Енколпiон iз зображенням Св.Глiба з Недобоiвцiв.

в князiвськiй шапцi i нiмбом навколо голови. Князь одягнутий у довгi шати, на пояси у нього висить меч. У його лiвiй простертiй руцi знаходиться мученицький вiнець з трьома кiотцями (в iсторiографiї iснує також думка, що це може бути модель храму). На правому раменi хреста неподалiк фiгури мученика прокреслена буква “Т”, що свiдчить про зображення на енколпiонi саме постатi князя Глiба. По боках хреста у трьох медальйонах знаходяться зображення святих. У верхньому медальйонi – Богоматерi. У лiвому медальйонi, судячи з прокресленої букв “И”, – зображення святого Йоанна. У правому медальйонi чiтко читається буква “N”, що вказує на розмiщення тут зображення святого Миколи. На другiй стулцi, яка не збереглася, мало знаходиться зображення святого Бориса. За аналогiями вiн мав тримати мученицький вiнець з одним кiотцем у правiй руцi, зверху i з боки у медальйонах, як правило, розмiщувалися фiгури євангелiстiв.

Даний тип енколпiонiв за технiкою виготовлення вiдноситься до виробiв, зроблених у високому рельєфi. Стулка енколпiона виготовлена шляхом вiдливки у форму. Вивчення iконографiчних особливостей виробу показує, що риси обличчя князя i святих досить знiвельованi. Це може свiдчити, що хрест був вiдлитий або в дуже спрацьованiй формi, чи зроблений шляхом вiдливки у глиняну матрицю, а потiм доопрацьований рiзцем. Остання обставина не виключає його мiсцевого продукування.

XII – першiй половинi XIII ст. та схили пагорба з будiвлями мiсцевих жителiв i присадибними дiлянками. Огляд мiсця знахiдки показав, що тут розташовувалося велике давньоруське поселення. На городах зiбрано колекцiю керамiки i фрагмент скляного браслету, зафiксовано знахiдки керамiчних та залiзних шлакiв, перепалене камiння, твариннi кiстки тощо.

Знайдений бронзовий енколпiон належить до групи виробiв iз рельєфними зображеннями. Вiн має загальнi розмiри 7,2x5,1 см (6x5,1 см – хрест без петель крiплення) (рис. 3). Рамена хреста-енколпiона мають заокруглену форму, з iх бокив розташовуються виступи, так званi “слiзки”. Все центральне поле енколпiона займає рельєфне зображення святого-мученика

Пошкоджена верхня частина енколпіону, де відсутнє вушко кріплення, втрачене ще в давнину, може свідчити про практику носіння лише однієї стулки. Трикутноподібний виступ у верхній частині хреста цілком придатний для фіксації шнура чи тонкого шкіряного ремінця.

Аналіз зображень на стулці енколпіону та порівняння її з аналогічними виробами засвідчує, що час виготовлення знайденого в с.Недобойцях хреста відноситься до другої чверті – середини XII ст.¹⁵. Не суперечить цьому і манера написання букв, яка є характерною для домонгольського часу¹⁶. Разом із тим слід відзначити, що період функціонування енколпіону, як культового предмету-оберегу був значно ширшим. Очевидно, що він слугував своїм власникам і в наступні десятиліття, можливо навіть всю першу половину XIII ст.

Такого типу вироби дрібної пластики з'явилися ще в XI ст. Їх продукування розпочалося після канонізації в 1072 р. давньоруською церквою молодших синів князя Володимира Святославича Бориса та Гліба. Вони трагічно загинули 1015 року від рук старшого брата Святополка під час міжусобної боротьби за великокнязівський престол. Князі Борис і Гліб стали першими святими, канонізованими давньоруською церквою. Вони були визнані як чудотворці й молитвеники перед Богом “за землю Руську”, “за нові люде християнські”. Їх шанували також як помічників у ратній справі та цілителів, покровителів і захисників руської землі та особистих патронів багатьох давньоруських князів. Культ князів Бориса та Гліба виник безпосередньо у Києві і здобув широкого поширення. На честь святих Бориса та Гліба був закладений храм у Вишгороді, освячений 1115 року, а пізніше збудовані собори в Чернігові, Рязані, Смоленську та багатьох інших давньоруських містах. З часом культ шанування святих-мучеників проник і за межі Русі. Відомо, що ікони з їх зображеннями знаходилися в Константинополі, зображення князів бачили паломники на території Грузії, Чехії та Сербії. На Русі з 1072 р. святих – мучеників Бориса і Гліба ушановують загальноцерковно. День смерті князів: Бориса – 24 липня та Гліба – 5 вересня, а також 2 травня – канонізація святих – відносять до церковних свят¹⁷.

Вироби дрібної пластики з зображеннями князів Бориса та Гліба отримали велике поширення на Русі. Вони зустрічаються при дослідженні літописних міст, городищ, поселень, могильників, відомі в складі скарбів і по випадковим знахідкам¹⁸. Все це говорить про популярність борисоглібського культу і його особливе вшанування.

Знахідка бронзового енколпіона із зображенням святих князів Бориса та Гліба на території Буковини надзвичайно важлива. Вона засвідчує, що мешканці регіону, так само, як і населення інших давньоруських земель, знали й вшановували культ святих князів. А поява тут культових предметів



*Рис. 4. Енколпiон iз
городища в с.Недобойвцi.*

iз зображенням Бориса та Глиба може пов'язуватися iз вiдвiдинами жителями краю мiсця поховання святих чи храму їм присвяченого.

Не менш важлива iнформацiя про минуле Хотинщини була отримана в ходi археологiчних розкопок на середньовiчних городищах рeгiону. Так, в останнiй час невеликi розкопки проводилися автором на Недобойвському городищi, яке розташовується на пагорбi в ур.Галич. У давньоруський перiод по периметру городища, яке мало кильцеву укрiплену лiнiю, стояли обороннi пустотилi клiтi-зруби шириною близько 3 м. Останнi використовувалися як житла для дружинникiв та в господарських цiлях, а їх плоский дах, засипаний землею та вимощений камiнням, слугував бойовим ходом для оборонцiв¹⁹. Дослiдженнями з'ясовано, що на самому майданчику городища стояли наземнi будинки з пiдвалами, де очевидно проживала феодална знать.

На городищi розкопано декiлька клiтей та виявлено цiнний у науковому вiдношеннi археологiчний матерiал. Основними знахiдками на городищi є керамiка, знаряддя працi (залiзний серп, тесло, рибальськi гачки, кiстянi юрки, що використовувалися при ткацтвi), предмети озброєння (залiзнi наконечники стрiл), побуту (уламки бронзових казанiв, залiзний ланцюг, ножик), прикраси (склянi браслети та бусини) тощо (рис. 5).

Серед цих знахiдок на незаперечну увагу заслуговує знахiдка бронзового хреста-енколпiона (рис. 4). Повнiстю збереглися двi стулки хреста. Особливiстю енколпiона є його форма, кiнцiвки хреста закинчуються кульками. На однiй стулцi в центрi прокреслено фiгуру Розп'яття, на зворотнiй – шестикiнцевий хрест iз сiявом, а в бокових медальйонах – монограми Iсуса Христа. Такої форми енколпiон вперше знайдений на Буковинi. Бiльше того, в ньому збереглися рештки дерева, очевидно, “животворящого хреста”, привезенi з святих мiсць. За аналогiями енколпiон добре датується кiнцем XII – першою половиною XIII ст.²⁰

Дослiдження городища в ур.Галич дозволили також встановити, що воно iз пiвденного заходу прикривало пiдступи до Хотина i, очевидно, кон-

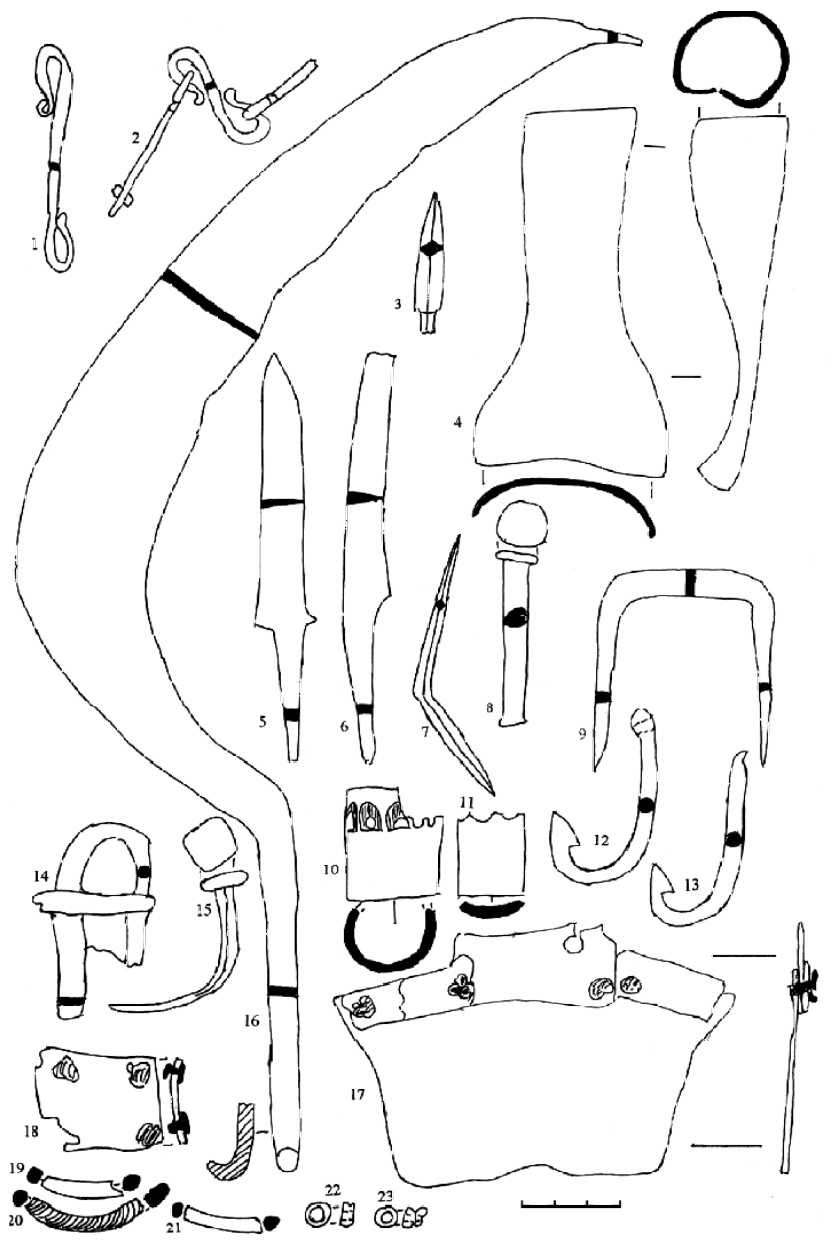


Рис. 5. Археологічні матеріали з городища в ур.Галич (с.Недобоївці).

тролювало дорогу, яка йшла на південь. Про важливість цього пункту в системі оборони свідчить також мікротопонім “Галич” (зустрічається він і в інших пунктах регіону), однойменний з столицею Галицько-Волинського князівства. Це не є випадковим, а вказує на те, що тут була князівська фортеця, яка підпорядковувалася безпосередньо галицькому князю. Поряд з городищем розташовувалося велике давньоруське поселення, на якому трапляються знахідки залізних та керамічних шлаків. Як і більшість давньоруських пам’яток регіону, князівська фортеця в ур.Галич була знищена під час монголо-татарської навали.

Надзвичайно цінні археологічні матеріали були також отримані під час вивчення середньовічного городища в с.Зелена Липа.

Городище, від якого збереглася система масивних валів та глибоких ровів, розміщено в ур.Городище (Щовб). Важливість і унікальність пам’ятки полягає в тому, що тут добре зберігся культурний шар, який переважно датується XIV ст. На інших пам’ятках регіону шари цього періоду знищені пізнішими перебудовами і недоступні для вивчення.

Городище, яке увійшло в історіографію як Перебиківське, було виявлено відомим буковинським археологом Б.О.Тимошуком і досліджувалося ним у 1969–1970 рр. Знайдені на городищі матеріали дозволили досліднику визначити час його існування в межах другої половини XIII – середини XIV ст.²¹

Під час нових досліджень на городищі було зафіксовано рештки споруди на кам’яному фундаменті, складеному без зв’язуючого розчину. Споруда представляла собою прямокутну будівлю з розмірами 10,8х4–4,2 м. Від неї зберігся кам’яний розвал фундаменту шириною 0,8 (північна стіна), 1,2–1,5 (південна стіна), 0,4 (західна стіна, 1–1,2 м (східна стіна). Площадка, де знаходилася споруда, має певний нахил в південну та східну сторони, тому фундаменти з цих сторін значно масивніші ніж з інших двох. Найвірогідніше, що знайдена споруда була місцем проживання частини гарнізону фортеці, тобто казармою.

На протилежній стороні центральної площадки було розкопано рештки ще двох невеликих споруд на кам’яних фундаментах. Виявлені в них матеріали переконують, що вони використовувалися як конюшні для стійлового утримання коней та господарські будівлі.

Під час розкопок решток будівель виявлено значну кількість предметів побуту, озброєння, кераміки, нумізматичні матеріали. Серед знахідок переважають матеріали пов’язані із військовою справою (наконечники арбалетних стріл і стріл від лука, уламки бойових ножів, пластини захисного панцира, фрагменти кольчуги, залізні деталі арбалетів, шпори, вудила, підкови, підпружні пряжки, деталі амуніції тощо). На городищі також зафіксо-

вано знахідки знарядь праці, зокрема, уламків серпів і кіс, кам'яних жорен, предметів побуту, кераміки, виробів із кістки та рогу тощо (рис. 6–8).

Важливу категорію знахідок із городища представляють нумізматичні матеріали. Тут знайдені монети: три обрізаних празьких гроша чеських королів Яна Люксембургського (1310–1346 рр.), Карла I (1346–1378 рр.), два мідних наслідування золотоординським пулам, два срібних наслідування золотоординським дирхемам, які датуються 60–70 рр. XIV ст., срібний денарій угорського короля Людовіка I (1342–1382 рр.) та уламок срібної італійської монети м.Еквілеї (?). Монетні знахідки добре датують археологічні комплекси 70 – початком 80-х рр. XIV ст. Це перетворює знайдені археологічні матеріали в еталонні і дозволяє визначати період функціонування городища та час його загибелі.

Виявлені на городищі матеріали дозволяють внести певну ясність у деякі питання щодо населених пунктів Буковини у XIV–XV ст. Першовідкривач пам'ятки Б.О.Тимошук відносив городище до другої половини XIII – середини XIV ст.²² і ототожнював його з літописним Плавом.

В останні роки з'явилося ряд “нових” трактувань пам'ятки і спроби співставлення її з середньовічним “городом” Хмелевом, який згадується в молдавських актових документах у 1395–1444 рр. Вперше, наскільки нам відомо, цю гіпотезу висунув Б.П.Томенчук, який обґрунтував свою позицію, щодо локалізації Хмелева на місці городища в Зеленій Липі, а не поблизу с.Карапчів на Черемоші, як це вважалося раніше. Вдруге “відкрили” Хмелів у Зеленій Липі О.М.Масан та І.П.Возний, як завжди “забувши” згадати про попереднього дослідника²³. На основі простого співпадіння мікротопонімів (Хмелева, Хмелів Вал), які зафіксовані поблизу с.Зелена Липа та невірною і безпідставною “передатування” археологічного матеріалу з пам'ятки другою половиною XIII–XV ст. вони ототожнюють рештки укріплень із “городом” Хмелевом.

Нумізматичні матеріали та аналогії знайденим предметам матеріальної культури з городища Зелена Липа показують, що укріплення припинили своє існування в кінці 70-х рр. (можливо, на самому початку 80-х рр.) XIV ст. і більше життя на ньому не відроджувалося. Таким чином, між загибеллю городища і першою згадкою про місто Хмелів у молдавських документах (1395 р.) знаходиться проміжок у 15–20 років. Вже тільки це унеможливило локалізацію на місці городища в Зеленій Липі “города” Хмелева, а відсутність на пам'ятці матеріалів XV ст., періоду найчастіших писемних згадок про місто, заперечує висловлену гіпотезу. Не міг там розташовуватися Хмелів і з тієї причини, що кордон по Дністру ніколи не слугував предметом суперечок між Молдавським князівством та Польським королівством, а названий “город” серед територіальних претензій

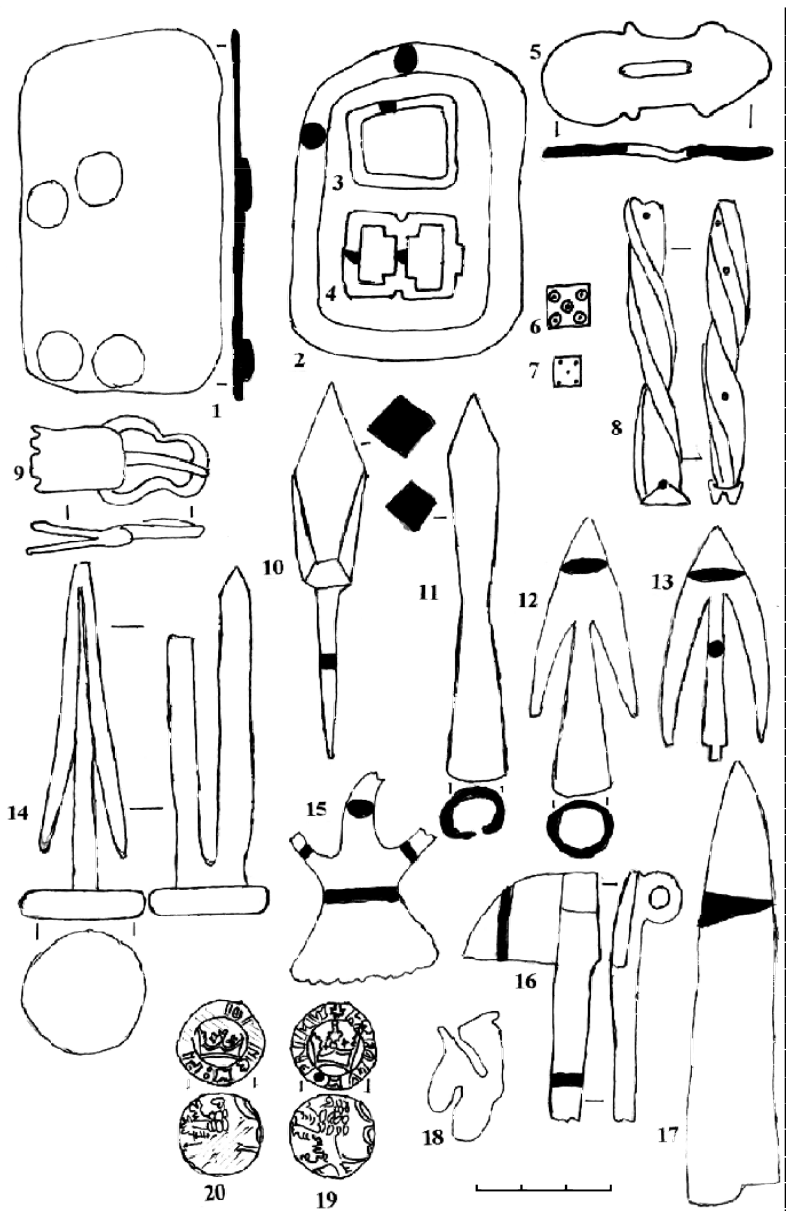


Рис. 6. Знахідки із споруди на кам'яному фундаменті на городищі в с. Зелена Ліпа.

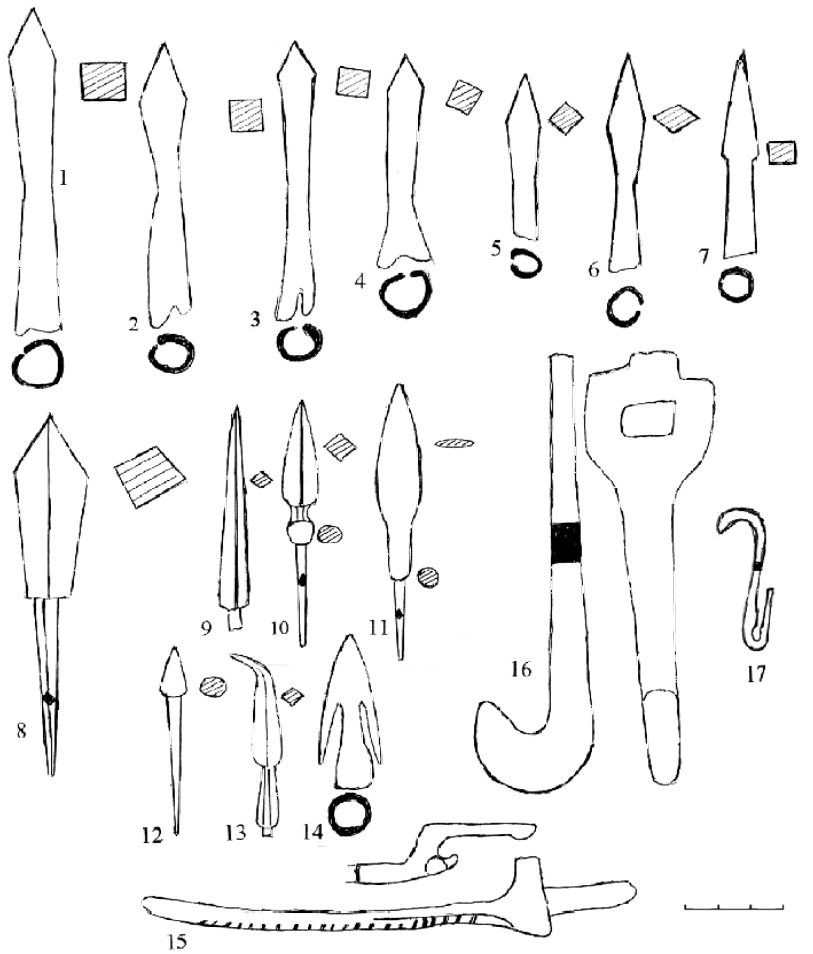


Рис. 7. Наконечники стріл від арбалету та лука і деталі арбалету з городища в с. Зелена Липа.

постійно фігурує. На території, що прилягає до городища не знайдено матеріалів синхронного поселення – це говорить про чисто військове призначення городища. Аналіз матеріалу з городища показує, що там перебували воїни-професіонали, озброєнні передовими по тим часам захисними обладунками, арбалетами, предметами спорядження вершника та коня. Про державну приналежність укріплення (Галицька Русь, Угорщина, Польща, Литовське чи Молдовське князівства) та його оборонців, до більш повного

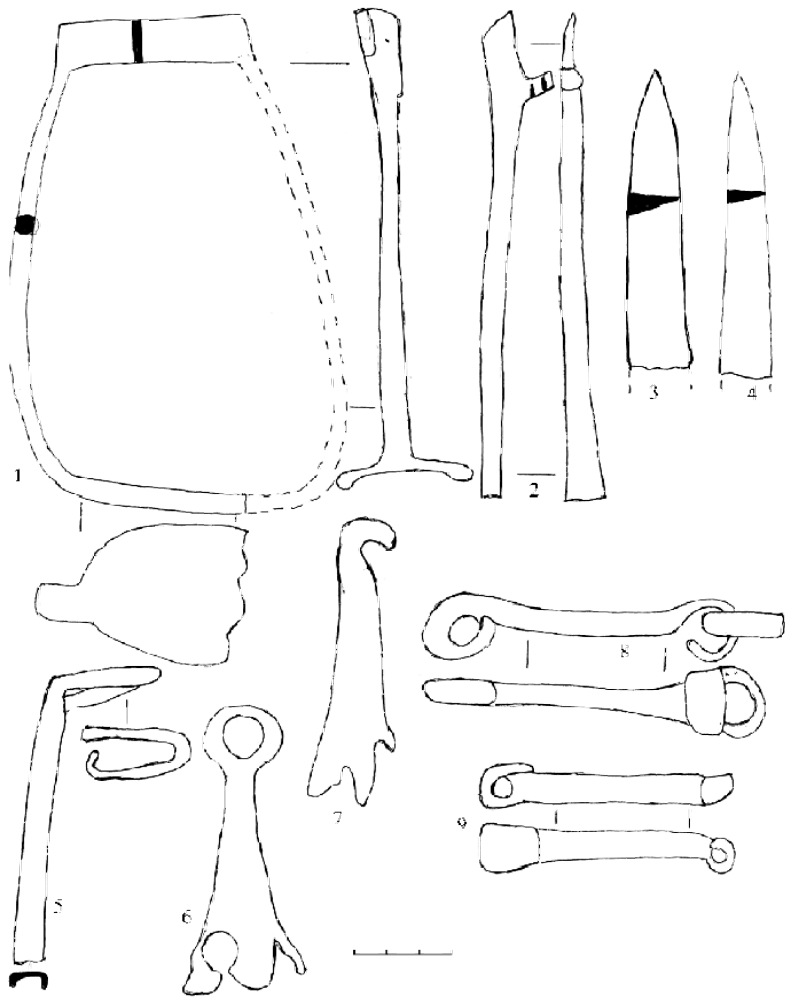


Рис. 8. Предмети озброєння з городища в Зеленій Липі.

дослідження пам'ятки, судити передчасно²⁴. Знайдені на території укріплень в Зеленій Липі археологічні матеріали переконливо показують, що перипетії боротьби за території Галицької Русі, в тому числі і за Середнє Подністров'я, були набагато складнішими, ніж це вважалося раніше. Зокрема, можемо говорити, що в 70–80-х рр. XIV ст. ці землі ще не були в складі Молдавського князівства.

Цінні археологічні матеріали були також отримані під час обстеження Хотинської фортеці. Тут з 9 по 19 вересня 2002 р. працювала експедиція БЦАД ЧНУ, яка за домовленістю з Державним історико-архітектурним заповідником “Хотинська фортеця” займалася впорядкуванням території цитаделі, розчисткою порушених культурних нашарувань, проведенням розвідкових досліджень на периферії укріплень в рамках робіт по відзначенню “Тисячоліття Хотина”.

Дослідження проводилися у внутрішньому подвір’ї фортеці, між палацом коменданта (старости) і північною баштою, біля західної фортечної стіни в межах розкопу попередніх років і на березі Дністра, нижче за течією ріки, де перевідкладені культурні нашарування розмиваються водою.

Основні роботи проводилися на внутрішньому подвір’ї фортеці поблизу від північної башти. Тут попередніми землевпорядкувальними роботами були оголені культурні нашарування. Під час їх вивчення знайдено рештки фундаментів споруд та зафіксовано знахідки фрагментів кераміки, глиняних люльок, свинцеві кулі діаметром 2 см, кам’яні ядра діаметром 10,8–9,2 см, уламки чавунних гранат, кістки тварин. Виявлені матеріали відносяться до XVII–XVIII ст.

Дослідження також проводилися на території між палацом старости та північно-західною стіною фортечного подвір’я, де були розкриті кам’яні фундаменти товщиною 60–35 см, які належали решткам будівлі довжиною 5,2 та шириною 3,85 м. Споруда складалася з двох приміщень, розділених фундаментом із кам’яних блоків та цегли. В більшому приміщенні підлога була викладена із трьох плоских кам’яних плит розмірами 1,32x0,78–1,08x75 м, нахилених до центру, де знаходився кам’яний жолоб з поздовжніми отворами. Під ними на глибині 0,5–0,6 м трапилися поздовжні та поперечні канали розмірами 53x60,5 см викладені з каменю на вапняному розчині, які йшли вздовж фортечної стіни та під плитами приміщення. Очевидно, ці канали слід пов’язати із каналізацією, яка виводила нечистоти за межі фортеці. А виявлене приміщення можливо є рештками “турецької” лазні XVIII ст. Про ймовірність цього припущення свідчить також значна кількість фрагментів глиняних гончарних глеків для підігріву води. Варто відзначити, що серед кам’яних плит, які лежали в приміщенні, трапилася одна із слідами прокресленого орнаменту у вигляді кіл, овалів кривих ліній тощо.

Поряд із приміщенням розчищалися смуга землі вздовж фортечної стіни в напрямі до північної башти, де культурний шар був порушений перекопами та залізними конструкціями громовідводу західної башти. В цьому місці, у перевідкладеному ґрунті, знайдено значну кількість уламків чавунних та скляних гранат діаметром 6–8 см, в багатьох із них залиши-

лися сліди чорної речовини, очевидно, пороху. Разом із однією з гранат трапився обгорілий запал, у вигляді пустотілого дерев'яного стержня заповненого порохом (?). З інших знахідок увагу привертають свинцеві кулі діаметром 2,5 см, фрагменти гончарного посуду, вкритого темно-коричневою поливою, залізний наконечник стріли, вироби із скла та бронзи, фрагменти штукатурки з червоним і чорним розписом, кістки тварин. Ці знахідки добре датуються XVII–XVIII ст.

Розчистка старого розкопу перед палацом старости, який свого часу був закладений реставраторами, показала, що це нижня частини підвалу, очевидно XVII ст. Про це свідчать знайдені тут кераміка, вкрита жовтою і темно-жовтою поливою, залізні цвяхи тощо. Поряд із підвалом виявлена викладена із підквадратної цегли площадка з рештками печі (?). Знайдений на поверхні матеріал дозволяє датувати цей комплекс XVIII – початком XIX ст. Можливо, що це була споруда для приготування їжі гарнізону фортеці.

Найбільшу кількість знахідок було виявлено в розмивах культурного шару нижче фортеці, на березі Дністра. На цю ділянку берега звернув нашу увагу архітектор фортеці В.О.Сандуляк. Він також передав для вивчення знайдений ним тут наконечник втульчастої ромбовидної арбалетної стріли (загальна довжина 6,5 см, ширина ребра 1 см), який за аналогіями датується XIV ст. Проте обстеження берега ріки не дало більше матеріалів XIV ст., а дозволило виявити значну кількість знахідок XVII – початку XIX ст.

Це велика кількість фрагментів гончарної кераміки, частина якої вкрита жовтою та зеленою поливами; уламки і цілі екземпляри орнаментованих різноколірною поливою та рельєфним наліпами пічних кахлів; глиняні люльки різних типів; свинцеві кулі від вогнепальної зброї діаметром 1,4–1 см, окремі з яких зберегли так звані літики (“ливарні хвости”), що залишилися після відливання в спеціальних кулелійках; срібний гудзик; деталі зброї, порохівниць; ювелірні прикраси; предмети побуту; вироби із скла; численні залізні цвяхи та будівельні деталі тощо.

Серед виявлених матеріалів у різних частинах фортеці та поблизу неї на незаперечну увагу та більш детальний опис заслуговують знахідки глиняних люльок та монет, які дозволяють отримати важливу інформацію з хронології досліджуваних культурних шарів Хотина.

Під час дослідження фортеці та її периферії знайдено понад два десятки фрагментів та декілька відносно цілих екземплярів глиняних люльок. Вони різні за кольором глини, орнаментациєю та деталями форми (рис. 9). Спостереження за їх знахідками в культурних шарах дозволили визначити час побутування люльок певних варіантів, тим більше що значна їх кількість трапилася із нумізматичними матеріалами.



Рис. 9. Керамічні люльки з Хотинської фортеці.

Найдавніші люльки знайдені у фортеці відносяться до XVII ст. Вони трапилися біля східної стіни внутрішнього подвір'я цитаделі. Люльки цього часу мають загальну довжину 4,5–5 см, діаметр чашечки – 2,5–3 см, діаметр чубука – 1,7–2,2 см, загальна їх висота не перевищує 2 см. Всі люльки червоного кольору, окремі із них носять сліди лощення. Їх орнаментация представлена вертикальними реберцями, секторами-пелюстками, скісними нарізами, горизонтальними лініями, повздовжніми канелюрами, штампуванням із вдавлених ромбів трикутників, крапок тощо. Такі люльки по праву можна називати “козацькими”²⁵, позаяк вони використовувалися в період, коли в Хотинській фортеці неодноразово перебували козацькі загони. Хоча зрозуміло, що ця назва носить чисто умовний характер.

Дещо відрізняються від них люльки XVIII – початку XIX ст. Більшість із них знайдено на березі Дністра разом із монетами в розмивах культурного шару. Для них характерним є збільшення розмірів, так, загальна довжина люльок зростає до 6–7 см, діаметр чашечки – до 3 см, діаметр чубука до 2,6 см, а загальна висота до 4 см. На багатьох люльках збереглися круглі та овальні клейма з арабськими літерами, а на одній – у вигляді птаха. Значно багатшим стає орнамент люльок. З'являються різноманітні композиції із рослинних та геометричних орнаментів, покращується якість ло-

щення, випалу, а окремі екземпляри навіть носять сліди позолоти. Змінюється колір люльок, вони набирають темно-коричневих та темно-червоних відтінків. Присутність на багатьох із них клейм, розшифровка яких ще попереду, дозволяє пов'язувати ці люльки з “турецькими” виробами. Не виключено, що виробництво таких люльок здійснювалося в самому Хотині, де знаходився турецький гарнізон та були відповідні фахівці. Датувати такого типу люльки, очевидно, слід XVIII–XIX ст.²⁶.

Дослідження люльок показує, що вони виготовлялися майстрами-гончарами з добре відмуленої глини у формочках, переважно дерев'яних, із двох половинок. На останніх було вирізане негативне зображення орнаменту. Таким чином формувалася об'ємний виріб. Потім спеціальними інструментами видалялася зайва глина і робилися внутрішні порожнини. Орнаментування люльок доповнювалося штампуванням, нанесенням візерунків при допомозі зубчатого коліщатка тощо. Люльки також покривалися різними ангобами чи поливами. Після випалу до готового виробу припаковувався довгий дерев'яний чубук із загостреним кінцем.

Інший тип знахідок репрезентують нумізматичні матеріали, які трапилися під час вивчення перевідкладених культурних шарів на березі Дністра (5 монет) та території фортеці (1 монета). Це коризована мідна монета з цитаделі, фрагмент (половинка) левендальдера республіки Нідерландів, мідний солід (боратинка) Речі Посполитої 1665 р., бронзова монета з Садогурської монетарні (1772 р.), 2 російські копійки (1811 р.), рахунковий пфенніг (жетон) із зображенням корабля та небесних світил, які були виявлені при обстеженні берегу ріки нижче фортеці.

Із території фортеці (розчистка старого розкопу) походить мідний сильно пошкоджений окислами грошовий знак, який погано піддається ідентифікації. Монета має діаметр 1,8 см. Зображення ледве проглядаються на одній із її сторін, де видно нижню частину гербового орла з специфічно закрученими пір'їнами хвоста та лапами. Такого типу геральдичне зображення орла – герба Польського королівства було притаманне литовським напівгрошам, які випускалися за правління королів: Сигізмунда I Старого (1506–1545 рр.) та Сигізмунда II Августа (1545–1572 рр.).

На відміну від знайденої монети, литовські напівгроші виготовлялися із срібла. Тому виявлений грошовий знак є тогочасним фальшуванням. В той період напівгроші литовського (переважна більшість) і польського карбування були основною обіговою монетою на землях краю. Про це красномовно свідчать, як скарби, так і поодинокі знахідки таких монет.

Литовські напівгроші були бажаною монетою на території Молдавського князівства, про що говорять, не тільки тезаврації з великою кількістю монет, а й спроби виготовлення фальшивих напівгрошів. Наприклад,

відомо, що за молдавського господаря Штефана IV Молодого (1517–1527 рр.) в князівстві було налагоджено випуск підроблених (фальшивих) напівгрошів Сигізмунда I. Це привело до конфлікту між державами і спонукало уряд Польщі до закриття на деякий час кордонів із князівством.

Особливий інтерес, з-поміж знайдених під час обстеження берегів Дністра монет, викликає половинка (монета зламана навпіл) левендальдера (левка, лівового талера – українських писемних джерел) республіки Нідерландів (рис. 10). Такі монети талерного типу з'явилися в період визвольної боротьби Нідерландів із Іспанією, їх карбування розпочинається з 1575 р.

Левендальдери були досить розповсюдженою монетою на європейських землях, а також на Близькому Сході (Левант). Наприклад, на Україні вони зустрічаються у великих кількостях серед скарбового матеріалу. Ці монети отримали назву “лев”, “левок” і з часом стали синонімом великої срібної монети. Так само, вони стали позначенням різних талерів та великих срібних монет “leu, leuazi” на території Молдови та Волощини. За своєю вартістю левендальдери поступалися повноцінним талерним монетам і оцінювалися в 81 польський гріш, тоді як талери мали вартість у 90 грошей, згодом 105–112 грошей²⁷.

На уламку левендальдера, знайденого в Хотині чітко простежуються наступні зображення та написи. Так, на аверсі збереглося зображення частини постаті рицаря в шоломі, навколо напис : MO ARG FRO...RIDTE. На реверсі грошового знаку вціліло зображення передньої частини крокуючого вліво лева та напис: ... DNONONMOVETUR...Вага уламку 16,22 г, початковий діаметр монети становив 4 см. Збережені написи мають деякі відмінності від відомих на левендальдерах, зокрема на аверсі, замість букви “P” (у скороченні “PRO” – слова провінція) знаходиться “F”, слова монетної легенди не розділені крапками. За своєю вагою уламок монети значно перевищує допустиму вагу половини левендальдера, яка мала б бути близько 13–13,8 г. Має монета й інші відмінності від оригінальних левків. Огляд монети показав, що її серцевина (ядро) виготовлена із міді, а з обох сторін та гурта вона вкрита шаром срібла, нанесеним шляхом плакірування. Все це вказує на те, що перед нами тогочасна фальшива монета. Але хто, коли і де її підробляв?



Рис. 10. Половинка фальшивого левендальдера.

Ознайомлення із нумізматичною літературою дозволило встановити, що у графстві Рітберг на території Вестфалії активно діяв монетний двір, який випускав фальшиві левендальдери. Випускалися там монети з датою 1660 р. в період правління Іоанна IV (1640–1660 рр.). Виготовлялися левендальдери з міді, а зверху вкривалися шаром срібла. Така монета була законним платіжним засобом у графстві. На думку фахівців, на цих монетах, які повністю наслідували оригіналам, спеціально перекручувалися монетні легенди лицевої сторони. Фактично це була суміш із початкових букв легенди стандартних левків. Враховуючи рівень майстерності монетників у передачі (копіюванні) зображень аверсу, реверсу та вірне відтворення легенди останнього, така “помилковість” напису здається загадковою. У історіографії вважається, що це було зроблено спеціально. Помилки дозволили внести в оформлення монетних легенд відмінності і застрахувати їх емітентів від прямого звинувачення у звичайній підробці (фальшуванні) обігової монети іншої держави.

До Хотина левендальдер графства Рітберг, очевидно, потрапив разом із масою однотипних монет у другій половині XVII ст. чи на початку XVIII ст. Але тут був розпізнаний як неповноцінний грошовий знак та вилучений з обігу. Рахуємо, це сталося не випадково, з огляду на значення міста в міжнародній торгівлі.

Про важливість Хотина в європейській торгівлі свідчить ще одна знайдена там же нумізматична пам’ятка. Це латунний монетовидний знак із розмірами 1,7x1,9 см, вагою 0,75 г. На його аверсі, в центрі знаходиться зображення трьохмачтового вітрильника, який пливе вліво. Зверху по колу затертий напис: FLUS ...IK(?)A, внизу під обрізом букви: I E. На реверсі в центральному колі розміщуються зображення сонця з променями, нижче п’яти зірок, ще нижче – місяця, відрогами донизу. Навколо напис, від якого збереглися букви легенди: ...PFEN U K : PR : FABRIO ...Поле монети відділяється від країв обідком із з’єднаних крапок.

Аналіз зображень та технології виготовлення знахідки дозволив пов’язати її з колом так званих рахункових пфеннігів чи рахункових жетонів. Такі монетовидні жетони (нім. – Rechenpfennig, Raitpfennig; франц. gectoir, jeton; англ. counter; ісп. contador; голанд. legpenning) широко використовувалися в період середньовіччя для підрахунків сум грошей при допомозі абаки. Виготовленням рахункових пфеннігів займалися майстри-спеціалісти у західноєвропейських державах. На цих виробках часто знаходилися різноманітні зображення, пов’язані з політичними, історичними та релігійними подіями, символи щастя, торгівлі, персоніфікації тощо. Найбільшого поширення в XVI–XIX ст. отримали рахункові пфенніги, які випускалися з латуні та міді у м. Нюрнбергу.

Рахункові пфенніги використовувалися для самих різних підрахунків (товарів, грошових сум, мір) при допомозі абаки (рахункового пристосування). Вона мала вигляд дошки з нанесеними паралельними лініями, які відповідали одиницям, десяткам, сотням, тисячам, десяткам тисяч і т.д. Рахункові пфенніги розкладалися на лініях чи між ними (у проміжках ліній пфенніг означав половину числа, якому прирівнювалася лінія, що проходила над ним).

Знайдений в Хотині рахунковий пфенніг, який трапився з матеріалами XVII–XVIII ст., ще раз засвідчує присутність великого торгового капіталу в місті та використання для обрахунків передових, як на той час, рахункових пристроїв.

Інша із знайдених монет виявилася, після очистки, польським солідом (боратинкою), відкарбованою у 1665 р. (рис. 11). Аналогічні знахідки не рідкість для земель краю. Зокрема, під час археологічних обстежень пам'яток регіону ці монети трапилися на поселеннях у Романківцях та Онуті. Їх присутність також зафіксована в скарбовому матеріалі²⁸.

На аверсі монети в центрі зображено увінчану лавровим вінком голову короля, навколо напис: IOAN. – CAS. REX. (Ян Казимир король), внизу монети, під обрізом портрету – букви T.L.V. – ініціали управляючого монетними дворами Тіта Лівія Боратіні (1617–1681 рр.). На реверсі грошового знаку в центрі зображено герб Польського королівства – одноголовий орел, із “снопом” – символом династії Вазів – на грудях. Навколо напис: SOLID. REG POLO 1665. Під гербом зображення пташки з кільцем в клюві. Це так званий “Сліповрон” – герб коронного підскарбія Яна-Казимира Красинського (1659–1668 рр.). Монета має діаметр 1,5 см, важить 1,25 г.

Стиль оформлення монет, характерний для боратинок, дослідники називають пізньоренесансним: на аверсі – портрет короля в перуці, оточений написом, на реверсі – герб королівства Польського чи Великого князівства Литовського.

Знайдена в Хотині монета, судячи з типології зображень та написів, належать до випусків монетного двору в Уяздові під Варшавою. Поява цих монет на Буковині може пов'язуватися не тільки з торгово-економічною діяльністю місцевого населення, а й з військово-політичними подіями. В 1673 р. на територію регіону вступило польське військо, яке захопило Хотин. Землі краю фактично перебували під польською владою до 1675 р. Пізніше польські загони з'являлися на Буковині в 1683, 1685, 1686 рр. У 1687 р. польський король Ян Собеський навіть створив Чернівецьке ста-

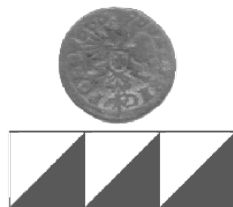


Рис. 11. Мідна боратинка.



Рис. 12. Садогурська монета виявлена в Хотині.

роство. Останнє, в складі Речі Посполитої, проіснувало до 1699 р. В зв'язку з цим польські грошові знаки були офіційними номіналами в регіоні.

Наступну нумізматичну знахідку з пам'ятки представляє садогурська монета пара=3 деньги (рис. 12). На її аверсі: під князівською короною знаходяться овальні щити з гербами Молдови та Волощини, над ними напис: "МОН. МОЛД. И ВАЛАК", внизу під обрізом – дата 1772. На реверсі монети у прямокутній рамці з витого шнура проставлений номінал ПАРА /3/ ДЕНГИ. Діаметр монети становить 2,8 г, її вага – 11,78 г. Гурт монети прикрашений орнаментом із дубових листків.

Це перша добре задокументована знахідка садогурської монети на території Буковини. Аналогічні монети відомі лише з малодостовірного скарбу в Садгорі та випадкової знахідки в с.Тарасівці²⁹. Монети цього типу добре знані вітчизняними нумізматами. Вже давно встановлено, що вони карбувалися з металу турецьких гармат на Садогурській монетарні під Чернівцями в роки російсько-турецької війни 1768–1774 рр. і використовувалися в грошовому обігу Молдови та Волощини, на території яких перебували російські війська³⁰. Знахідка садогурського парника саме у Хотині є досить показовою. Справа в тому, що більшість цих монет була відкарбована саме з бронзових і мідних гармат захоплених російськими військами у Хотинській фортеці.

Остання із монет, яка непогано збереглася, мідні російські 2 копійки. На аверсі монети зображений увінчаний царською короною двоголовий орел – герб Російської імперії, під ним букви Н.М. (Николай Мундт) ініціали мінцмайстера, нижче дата – 1811. На реверсі у вінку із лаврових та дубових листків, під короною в три ряди розміщений номінал монети "2 /копѣй/ки. Нижче обріз і знаходиться аббревіатура Е.М. (Екатеринбургская монета). Це означає що монета була виготовлена із уральської міді в сучасному м.Свердловську. Діаметр монети – 2,9 см, вага – 11,8 г. Гурт монети гладкий. Грошові знаки такого типу карбували в царській Росії по монетній стопі 24 рублі з пуда міді в 1810–1830 рр. Знайдена монета – типова для грошового обігу Російської імперії, де курсувала в роки правління Олександра I (1801–1825 рр.) та на початках царювання Миколи I (1825–1855 рр.). Час її появи в Хотині, очевидно, слід відносити до періоду після 1812 р., коли за Бухарестським мирним договором землі колишньої Хотинської райї відійшли до Російської держави.

Археологічні роботи проведені на Хотинщині співробітниками БЦАД в 2000–2003 рр. засвідчили, що територія регіону багата різночасовими археологічними пам'ятками, тут трапляються унікальні знахідки, які в значній мірі міняють та уточнюють наші уявлення про минуле Середнього Подністров'я та дозволяють розробити комплексні програми по вивченню його старожитностей.

Примітки

1. *Винокур І. С., Гуцал А.Ф., Пеняк С.І. та ін.* Довідник з археології України. Хмельницька, Чернівецька, Закарпатські області. – К., 1984. – С.161-168; Каталог пам'яток археології Чернівецької області, взятих під державну охорону. – Чернівці, 1992. – С.53-62.
2. Археология Прикарпатья, Волыни и Закарпатья (каменный век). – К., 1987. – С.14.
3. *Смирнова Г.И.* Новое в изучении археологических памятников северо-западной Скифии (Западноподольская группа памятников) // Культура Востока. Древность и раннее средневековье. – Л., 1978. – С.115-130.
4. *Тимощук Б.А., Винокур И.С.* Памятники эпохи полей погребений на Буковине // Краткие сообщения Института археологии. – 1962. – Вып. 90. – С.73-76; *Пачкова С.П.* Поселения поблизу с.Круглик на Буковині // Археологія. – 1977. – Вып. 23. – С.24-35.
5. *Баран В.Д.* Пражская культура Поднестровья (по материалам поселений у с.Рашков). – К., 1988.
6. *Тимощук Б.О.* З минулого Хотинської фортеці // Український історичний журнал. – 1963. – №3. – С.103-105; Його ж. Буковина – земля слов'янська. – Ужгород, 1969. – С.126-132; Його ж. Середньовічний Хотин // Археологія. – 1977. – Вып. 22. – С.29-39.
7. *Никитина Г.Ф.* Могильник у с.Оселивка Кельменецкого района Черновицкой обл. // Могильники черняховской культуры. – М., 1988. – С.65-67; Її ж. Анализ археологических источников могильника черняховской культуры у села Оселивка. – М., 1985. – С.66. – Ч.62-63.
8. *Драчук В.С.* Системы знаков Северного Причерноморья. – К., 1978. – С.149, Табл.ХІХ; *Козак Д.Н.* Готські скарби Волині початку раннього середньовіччя // Етнокультурні процеси в Південно-Східній Європі в I тисячолітті. н.е. – К.; Львів, 1999. – С.85. – Рис.3; *Соломоник Э.И.* Сарматские знаки Северного Причерноморья. – К., 1959. – С.44; *Die Germanen. Geschichte und Kultur der germanischen Stammen in Mitteleuropa.* – Berlin, 1983. – Bd. II. – S.322, 368; *Schlette F.* Germani mezi Thorsbergem a Ravennou. – Praha, 1977. – S.151, 224.
9. *Соломоник Э.И.* Указ. соч. – С.22.
10. *Никитина Г.Ф.* Анализ археологических источников ... – С.66.
11. *Буданова В.П.* Готы в эпоху великого переселения народов. – М., 1990. – С.72-

74, 76-77; *Винокур І.* Черняхівська культура: витоки і доля. – Кам'янець-Подільський, 2000. – С.270-274; *Козак Д.Н.* Готські скарби Волині ... – С.80-93; *Козак Д.Н.* Взаємовідносини слов'ян і германців на території України в першій половині I тис. н.е. // *Археологія.* – 1993. – Вип. 2. – С.24-35.

12. *Козак Д.Н.* Взаємовідносини слов'ян і германців ... – С.28-29.

13. Там же. – С.29-30.

14. Там же. – С.31-32.

15. *Алешковський М.Х.* Русские глеборисовские энколпионы 1072–1160 гг. // *Древнерусское искусство. Художественная культура домонгольской Руси.* – М., 1972. – С.125; *Лесючевский В.И.* Вышгородский культ Бориса и Глеба в памятниках искусства // *Советская археология.* – 1946. – Вип. 8. – С.231-233; *Пачкова С.П., Орлов Р.С.* Борисоглебский энколпион из раскопок древнерусского городища у с.Гринчук // *Советская археология.* – 1980. – №3. – С.300-301; *Пекарська Л.В., Пуцко В.Г.* Давньоруські энколпіони в збірці Музею історії м.Києва // *Археологія.* – 1989. – №3. – С.85; *Пуцко В.Г.* Киевская сюжетная пластика малых форм (XI–XIII вв.) // *Зборник пошветен на Бошко Бабиќ.* – Прилеп, 1986. – С.177; *Седова М.В.* Ювелирные изделия Древнего Новгорода (X–XV вв.). – М., 1981. – С.58.

16. *Рыбаков Б.А.* Русские датированные надписи XI–XIV вв. – М., 1964. – Табл.IX-X.

17. *Горський В.С.* Святі Київської Русі. – К., 1994. – С.95-98.

18. *Алексеев Л.В.* Мелкое художественное литье из некоторых западнорусских земель: Кресты и иконки Белоруссии // *Советская археология.* – 1974. – №3. – С.204-219; *Лесючевский В.И.* Указ. соч.; *Николаева Т.В.* Древнерусская мелкая пластика из камня. XI–XV вв. – М., 1983. – С.300-301; *Пачкова С.П., Орлов Р.С.* Указ. соч.; *Пуцко В.Г.* Художественное ремесло Киева начала XIII века (по данным археологических находок) // *Труды VI Международного Конгресса славянской археологии. Проблемы славянской археологии.* – М., 1997. – Т.1. – С.315-326; *Станчак Я.* Збірка энколпіонів з фондів Львівського історичного музею // *Наукові записки Львівського історичного музею.* – Львів, 1993. – Вип. 1. – С.87-95.

19. *Тимощук Б.О.* Давньоруська Буковина. – К., 1982. – С.114-116.

20. *Седова М.В.* Указ. соч. – С.58.

21. *Тимощук Б.А.* Военная крепость XIII–XIV вв. на Среднем Днестре // *Археологические открытия в 1969 г.* – М., 1970. – С.291-292; Його ж. Славянские памятники Перебыковской излучины Днестра // *Археологические открытия в 1970 г.* – М., 1971. – С.292-293.

22. *Тимощук Б.О.* Давньоруська Буковина. – С.34, 92.

23. *Масан О.М., Возний І.П.* Де лежав середньовічний город Хмельів? // *Археологічні студії.* – К.; Чернівці, 2000. – Вип. 1. – С.99-112.

24. *Пивоваров С., Федорук А.* Археологічні дані про арбалетне озброєння на Буковині (за матеріалами розкопок городища в с.Зелена Липа) // *Музейний щорічник.* – Чернівці, 2003. – Вип. 2 (24). – С.91-92.

25. *Свешніков І.К.* Битва під Берестечком. – Львів, 1993. – С.195-187.
26. Археологія доби українського козацтва XVI–XVIII ст. / Телегін Д.Я., Винокур І.С., Титова О.М., Свешніков І.К. та ін. – К., 1997. – С.78-81. – Рис.42-44.
27. *Пивоваров С.* Нумізматичні пам'ятки Буковини. – Чернівці, 2002. – С.130-132.
28. Там же. – С.142-146.
29. Там же. – С.212-213.
30. Там же. – С.154-184.

Резюме

В статті проаналізовані матеріали археологічних досліджень, котрі виробилися в 2000–2003 гг. Буковинським центром археологічних досліджень на території Хотинського району Черновицької області. В частности, говориться о материалах, обнаруженных в Хотинской крепости.

УДК 94(477.43/44)“11-12”

В.І.Якубовський

СЕРЕДНЬОВІЧНИЙ ЛІТОПИСНИЙ ГУБИН В ІСТОРІЇ УКРАЇНИ XII–XIII ст.

У статті здійснюється аналіз археологічного матеріалу, зібраного під час розкопок літописного міста Губина, що проводилися протягом 1997–2004 рр. археологічною експедицією Кам'янець-Подільського державного університету. Подано власну версію обставин загибелі городища.

У межах сучасного с.Губин в Старокостянтинівському районі Хмельниччини розташовуються рештки середньовічного одноіменного міста, існування якого припинилося у середині XIII ст. Високі вали та глибокі рови над правим берегом р.Случ, нагадують всім, що тут колись стояла фортеця, зафіксована у пам'яті місцевого населення під назвою Замок.

Наприкінці XIX ст. укріпленим центром м.Губин вперше зацікавився київський професор М.П.Дашкевич, який ввів його у науковий обіг разом з іншими поселеннями Болохівської землі¹. Пізніші дослідження, пов'язані з археологічними розвідками на території цього міста, дали конкретний матеріал про історичну топографію літописного Губина. Йдеться, зокрема, про розвідкові роботи російського дослідника П.А.Раппопорта² і волин-