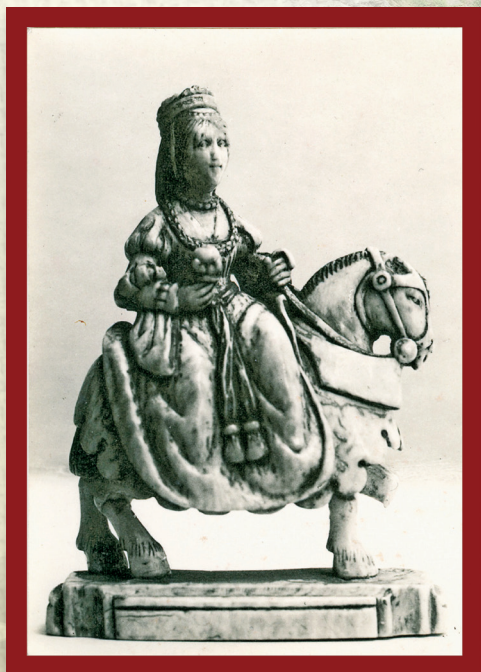


Студії і матеріали з історії Волині



2018

Міністерство культури України
Кременецько-Почаївський
державний історико-архітектурний заповідник

Національна академія наук України
Інститут історії України

Студії і матеріали з історії Волині

Редакційна колегія

Володимир Собчук, к. іст. н., доц., Кременецько-Почаївський державний історико-архітектурний заповідник (головний редактор)

Володимир Александрович, д. іст. н., Інститут українознавства НАН України ім. Івана Крип'якевича

Геннадій Боряк, д. іст. н., проф., член-кореспондент НАН України, Інститут історії України НАН України

Леонтій Войтович, д. іст. н., проф., Львівський національний університет ім. Івана Франка

Віктор Горобець, д. іст. н., Інститут історії України НАН України

Петро Кулаковський, д. іст. н., проф., Національний університет «Острозька академія»

Петро Сас, д. іст. н., Інститут історії України НАН України

Редакційна рада

Микола Гетьманчук, д. іст. н., проф., Львівський державний університет внутрішніх справ

Оксана Карліна, к. іст. н., доц., Східноєвропейський національний університет ім. Лесі Українки

Томаш Кемпа, др габ. гуман. н., проф., Університет Миколая Коперніка в Торуні

Микола Крикун, д. іст. н., проф., Львівський національний університет ім. Івана Франка

Іван Куций, д. іст. н., доц., Тернопільський національний педагогічний університет ім. Володимира Гнатюка

Вадим Микулич, Кременецько-Почаївський державний історико-архітектурний заповідник

Петро Ричков, д. архіт., проф., Національний університет водного господарства та природокористування, Люблінська політехніка

Анатолій Силук, Волинський краєзнавчий музей

Міністерство культури України
Кременецько-Почаївський
державний історико-архітектурний заповідник
Національна академія наук України
Інститут історії України

Студії і матеріали з історії Волині

2018

Кременець
2018

УДК 94(477.82)(082)

С 88

С 88 **Студії і матеріали з історії Волині. 2018** / Міністерство культури України, Кремен.-Почаїв. держ. іст.-архітектур. заповідник; Ін-т історії України НАН України; редколегія: В. Собчук (головний редактор) [та ін.]. – Кременець : Кременецько-Почаївський державний історико-архітектурний заповідник, 2018. – 368 с. : іл.

ISBN 978-617-515-294-2

У статтях збірника, написаних здебільшого на основі доповідей, прочитаних на Кременецьких читаннях з історії Волині (Кременець, 28–29 вересня 2017 р.), висвітлюються різноманітні аспекти регіональної і локальної історії краю.

Для науковців, викладачів, студентів і шанувальників історії Волині.

УДК 94(477.82)(082)

Рекомендовано до друку вченими радами
Інституту історії України НАН України (протокол № 11 від 11. 12. 2018 р.)
та Кременецько-Почаївського державного історико-архітектурного
заповідника (протокол № 4 від 12. 11. 2018 р.)

На обкладинці – шахова фігура королеви із слонової кості,
знайдена в ХІХ ст. на Замковій горі в Кременці. *Фото кінця 1930-х років*

ISBN 978-617-515-294-2

© Кременецько-Почаївський державний
історико-архітектурний заповідник, 2018 р.

© Інституту історії України НАН України, 2018 р.

© Автори, 2018 р.

ЗМІСТ

<i>Леонтій Войтович.</i> Проблеми ранньофеодального розвитку Волині: етапи дружинної та ранньофеодальної держав	9
<i>Святослав Терський.</i> Нове в археології княжих столиць Волині: критичний огляд досліджень за 15 років	25
<i>Іван Куций.</i> Рецепція Галицько-Волинського князівства в українській історичній думці Галичини ХІХ ст.	35
<i>Олег Однороженко.</i> Геральдика Кирдійовичів	46
<i>Богдан Прищеп.</i> Замки в басейні ріки Горині в другій половині ХІV – ХVІ ст.	63
<i>Володимир Собчук.</i> Маловідомі документальні джерела ХV ст. з історії еліти пізньосередньовічної Волині	89
<i>Ігор Тесленко.</i> Невідомі документи ХV – ХVІ ст. з родового архіву князів Вишневецьких	110
<i>Інна Волянюк.</i> Історико-лінгвістичний аналіз ойконімії Південної Волині ХV ст. (у межах сучасної Тернопільської області)	130
<i>Петро Ричков.</i> Від Львова до Києва: архітектурно-урбаністичні нотатки Мартина Ґруневеґа	139
<i>Андрій Заяць.</i> Роль поспільства в міському самоврядуванні Волині в ХVІ – першій половині ХVІІ ст.	152
<i>Оксана Штанько.</i> «Злого ложа син»: луцький міщанин-illegitimus Андрій Федорович	165
<i>Тарас Вихованець.</i> Чернетки привілеїв містам Острогу та Козлину на магдебурзьке право	178

<i>Петро Кулаковський</i> . Генеалогія дому володимирського і берестейського владыки Йосифа Баковецького авторства Василя Рудомича: джерела і достовірність	197
<i>Микола Крикун</i> . Доля кременецьких гродських і земських книг у 1648–1649 роках	213
<i>Юрій Пшеничний</i> . Володіння Дубенського парафіяльного костелу в XVII – першій половині XIX ст.	228
<i>Володимир Александрович</i> . Малярі та скульптори Кременця середини XVIII ст.	259
<i>Олександр Булига</i> . Фундатор і монастир: волинська сторінка в діяльності Миколая-Василя Потоцького	271
<i>Оксана Карліна</i> . Контрабанда в прикордонних повітах Волинської губернії та боротьба з нею (перша половина XIX ст.)	278
<i>Олена Прищеп</i> . Народні читання як засіб розширення читацького середовища у містах і містечках Правобережної України (кін. XIX – поч. XX ст.)	292
<i>Лариса Шваб</i> . Формування в дворянства Волині на початку XX ст. української ідентичності (за спогадами Ірини Левчанівської) . . .	299
<i>Олег Власюк</i> . Волинь у добу Центральної Ради: від автономістських прагнень до проголошення Української Народної Республіки (березень – листопад 1917 року)	314
<i>Юрій Крамар</i> . Протестантська церква в політиці польської влади на Волині у міжвоєнний період	323
<i>Володимир Борщевич</i> . Формування в 1934–1935 рр. персонального складу Волинської духовної консисторії	333
<i>Андрій Смирнов</i> . Інституалізація Автономної Православної Церкви в Україні (за матеріалами Почаївського собору 1941 року)	341
<i>Галішевський Віталій</i> . Проблеми збереження архітектурної спадщини Волині і Поділля в діяльності Михайла Брайчевського . . .	353
Abstracts	359
Автори	366

УДК 94(477.81)«17/18»

Юрій Пшеничний

ВОЛОДІННЯ ДУБЕНСЬКОГО ПАРАФІЯЛЬНОГО КОСТЕЛУ в XVII – першій половині XIX ст. *

На основі візитаційних описів та інших документів висвітлено історію римо-католицької парафії м. Дубна в XVII – першій половині XIX ст. Розглянуто адміністративно-господарську структуру та розташування володінь; відтворено територію парафіяльної юрисдикції костелу; обчислено розміри землеволодінь; охарактеризовано планувальні й архітектурні особливості належної костелу нерухомості; розглянуто приклади юридичної взаємодії костелу зі своїми підданими й власниками міста. У додатках опубліковані розділи візитаційних описів кінця XVIII – початку XIX ст.

Ключові слова: костел, парафія, візитація, плебанія, юридика, Дубно.

Функціонування в українських містах у модерний час релігійних осередків зумовлює широкий спектр питань. Важливим серед них є адміністративно-господарська організація парафій. Пов'язано це з тим, що здійснення релігійною інституцією своїх душпастирських і соціальних функцій перебувало в прямій залежності від рівня матеріального забезпечення. Прибутки, які надходили завдяки привілеям, пожертвам, повинностям залежного населення, поряд із релігійними функціями дозволяли проводити також благодійну, медичну й освітню діяльність.

Як складова соціокультурного простору міст і містечок парафіяльний костел унаочнений для мешканців, передусім, храмом. Саме до храму як вузлового об'єкта парафії найчастіше звернута увага дослідників. При цьому не меншої уваги заслуговує також адміністративно-господарська структура, на якій базується функціонування всього осередку. У статті проаналізовано писемні джерела, які дозволяють виразно уявити, що становив

* Складаю подяку Андрію Фелюноку за допомогу в підготовці статті до друку.

собою такий парафіяльний комплекс в історії міста Дубна від початку XVII до XIX ст. Актуальність розробки питання зумовлена незадовільним станом вивчення історії Дубенської римо-католицької парафії та певним чином потребою відображення на регіональному рівні змін у матеріальному становищі римо-католицької церкви на Волині.

Володіння парафіяльного костелу включали житлові, господарські й душпастирські об'єкти, ділянки з дворами підданих, поля й угіддя. Ці складові парафії розвивалися в умовах адаптації до простору міста і його округи, тому на них відбивалися планувальні й соціально-господарські риси останніх. Міські й приміські володіння дубенського костелу до цього часу вимагали в багатьох випадках встановлення або уточнення розташування, планування й забудови. Існувала потреба з'ясування динаміки розвитку ролі цього осередку в господарському освоєнні земель, його впливу на міське планування. Відповіді на ці питання так чи інакше пов'язані з відтворенням топографії та характеристикою володінь парафії. З огляду на доступні джерела, на сьогодні є можливість комплексно виконати ці завдання, уточнити низку деталей.

Джерелами реконструкції структури володінь парафіяльного осередку Дубна слугують парафіяльні описи кінця XVIII – початку XIX ст. До них належать генеральна візитація 1799 р., деканальні візитації 1810 й 1814 років та опис костелу 1816 року. Дані їх доповнюють відомості маніфеста ксьондза Леона Шумковського після пожежі 1811 р. Уперше загальну характеристику візитацій дала Тамара Дмитренко¹. Головна мета складення описів полягала в обґрунтуванні прав костелу на земельні володіння, нерухомість і підданих через детальну фіксацію їх із зазначенням усіх важливих обставин та юридичних підстав. Для цього укладачі проводили великий об'єм роботи по упорядкуванню історичних, правових та описово-статистичних відомостей. Зважаючи на сумнівність при підготовці цих документів, важко переоцінити значення їх для вивчення не лише топографії та забудови костельних володінь, а й просторово-планувальних особливостей міста Дубна.

КОСТЕЛ

Час появи в Дубно парафіяльного костелу невідомий. У візитації 1814 р. зазначено, що в костельних книгах не вказано, ким і коли він заснований².

¹ Дмитренко Т. Історія Дубенського римо-католицького костелу Яна Непомуцена // «Там, де Ікви срібні хвилі плінуть...»: матеріали міжнародної наук.-теорет. конф., присвяч. українсько-польським взаєминам на Дубенщині, 17–18. 09. 2005 р. – Дубно, 2005. – С. 33–34; *її ж.* Історія міста Дубна і краю у візитаційних та храмових книгах костелу Яна Непомука XVIII – XIX ст. // Наукові записки Рівненського обласного краєзнавчого музею. – Рівне, 2011. – Вип. 9, ч. 2. – С. 59–62.

² Державний історико-культурний заповідник м. Дубна. Фонди (далі: ДІКЗД). –

Найдавніше із згаданих у візитаціях надань – князя Владислава-Домініка Заславського про забезпечення плебана на час посту рибою, – датоване в них 1612 р.³ Та оскільки цей князь народився в 1616 р.⁴, дата явно помилкова.

У деяких роботах роль фундатора костелу відводиться князю Янушу Острозькому, який заклав його начебто в 1612 р. з посвятою на честь святого Яна (Іоанна)⁵. На перший погляд, це твердження видається можливим, оскільки небесними патронами князя були Іоанн Предтеча та Іоанн Богослов⁶. Та при детальнішому розгляді воно викликає сумнів, зумовлений тим, що 1614 р. Януш фундував у місті монастир бернардинів і порушив перед Луцькою консисторією питання про обмін для нього території парафіяльного костелу святого Андрія⁷. Крім того, якби Януш Острозький був засновником костелу, це навряд чи лишилось невідображеним у документах парафії.

Отже, після фундації монастиря бернардинів під нього було обрано ділянку, на якій із давнішого часу знаходився парафіяльний костел на честь святого Андрія. В одному із записів у луцьку гродську книгу, датованому 22 липня 1596 р., згадане кладовище, яке розташоване поряд із старим костелом. Зазначено, зокрема, що оскільки не вдалося ідентифікувати особу виявленого в місті загиблого, урядник розпорядився *«тое тело на цвинтару у костела римского в месте Дубенском поховать»*⁸. Це повідомлення засвідчує існування костелу вже наприкінці XVI ст.

Із маніфеста дубенського пробоща довідуємося, що угода про обмін ксьондзом-пробощем і бернардинами ділянок землі була укладена 3 жовтня 1625 р. й підтверджена далі князем Олександром Заславським. Згідно з нею *«розташована між валами міста Дубна ділянка дубенського парафіяльного костелу з усім до неї належним, де на даний час бернардини утримують ксьондза*, унаслідок заміни з дубенським пробощем відійшла бернардинам»*⁹.

Од. зб. 7732/ДІІ – 4459. – С. 104.

³ Там само. – Од. зб. 7732/ДІІ – 4459. – С. 24, 97.

⁴ Яковенко Н. Українська шляхта з кінця XIV до середини XVII ст. Волинь і Центральна Україна. – К., 2008. – 2 вид. – С. 310.

⁵ Волинь. Исторические судьбы Юго-Западного края / [сост. Н. И. Петров]. – СПб., 1888. – С. 123.

⁶ Ульяновський В. Князь Василь-Костянтин Острозький: історичний портрет у галереї предків та нащадків. – К., 2012. – С. 1216–1218.

⁷ Гуцало В. Д. Середньовічний цвинтар при костелі св. Андрія у Дубні // Матеріали і дослідження з археології Прикарпаття і Волині. – Львів, 2006. – Вип. 10. – С. 181–182.

⁸ Іванишев Н. О древних сельских общинах в Юго-Западной России. – К., 1863. – С. 56–61.

* Після пожежі 1811 р., яка знищила тимчасовий костел, ксьондз і вікарії служили mesi й проживали в монастирі бернардинів.

⁹ ДІКЗД. – Од. зб. 7729/ДІІ – 4456. – С. 14, 39.

Після обміну ділянок костел був розташований у північній частині середмістя, де він стоїть до наших днів. Час його перенесу можна встановити лише приблизно. В. Гупало припускає, що новий храм католицької парафії був збудований після освячення 1658 р. монастиря бернардинів. На підтвердження своєї думки вона наводить складений 1656 р. заповіт Барбари Зайковської, в якому шляхтянка відписала пожертву на будівництво у Дубні парафіяльного костелу¹⁰. Але тут ідеться, скоріше за все, про відбудову. Це підтверджується тестаментом Мартина Багинського, який в 1652 р. заповів 200 злотих саме на *ремонт* фарного костелу¹¹. Вірогідно, ту саму мету мали донації Варвари Гроховської (1655) та Войтеха Батоговського (1657)¹². З огляду на сказане є підстави вважати, що костел постраждав під час подій 1648–1651 рр. і потребував відновлювальних робіт. Про наявність у Дубні відбудованого костелу згадує мандрівник Ульріх фон Вердум, який відвідав місто в 1671 р.¹³

Свідченнями існування костелу в другій чверті XVII ст. слугують записи маніфеста про те, що в 1631 р. парафія мала в місті 15 будинків, у 1635 р. отримала земельну ділянку за Луцькою брамою, а в 1649 р. мала там 10 підданих. При цьому в джерелі зауважено, що до обміну з бернардинами в неї не було землі за Луцькою брамою¹⁴. Збільшення володінь було спричинене, очевидно, підтримкою парафії князем Домініком Заславським, яка відчутно проявилася в період закріплення костелу на новій ділянці та певною мірою компенсувала завданні клопоти. Тому новий храм парафія могла отримати вже на початку 30-х років XVII ст. Спираючись, ймовірно, на повідомлення в інвентарі 1631 р. про 15 належних плебанії димів, укладач маніфесту записав, що «*запровадження в Дубні латинського костелу відбулося близько 1631 р.*»¹⁵.

Інвентар міста 1723 р. в розділі власників нерухомості відмічає розташування костелу на вулиці, що йде від отців бернардинів до замку. Аналогічно ця вулиця фігурує в описі 1816 р. Мається на увазі сучасна вул. князя Острозького разом із частиною вул. Тараса Бульби. Вартою уваги деталлю в інвентарі 1723 р. постає номінація костелу на честь святого Андрія, збережена і після переміщення на нове місце¹⁶. Це дає підставити остаточно відкинути припущення про заснування Янушем Острозьким парафіяльного костелу на честь святого Яна.

¹⁰ Гупало В. Д. Середньовічний цвинтар... – С. 182–183.

¹¹ Довбищенко М. В. Волинська шляхта у релігійних рухах кінця XVI – першої половини XVII ст. – К., 2008. – С. 766.

¹² Там само.

¹³ Вердум У. фон. Щоденник подорожі / пер. з нім. І. Сварник // Жовтень. – 1983. – № 10. – С. 98–99.

¹⁴ ДІКЗД. – Од. зб. 7729/ДІП – 4456. – Арк. 22–22 зв., 24 зв., 45.

¹⁵ Там само. – Арк. 24 зв.

¹⁶ Archiwum Państwowe w Lublinie. – Zesp. 79 (Archiwum Lubomirskich w Dubnie; далі: APL ALD). – Sygn. 40 (Inwentarz miasta Dubna, 1723 rok). – S. 13, 14.

Із невідомих причин костел пережив руйнацію, внаслідок якої постала потреба нового будівництва. Фундаторами робіт виступило подружжя князів Сангушків, власників Дубна, при яких у 1725 р. костел було відбудовано¹⁷. Того самого року другої неділі після Великодня луцький і берестейський єпископ Богуслав Рупневський освятив новозбудований дерев'яний храм¹⁸.

Зведений із допомогою Сангушків костел простояв до завалу 1790 р. «*через свою надмірну висоту й сильний вітер*»¹⁹. Далі тодішній пробощ Ян-Хризостом Качковський збудував тимчасовий дерев'яний костел, присвячений, як зазначено в генеральній візитації 1799 р., Вознесінню Пресвятої Богородиці (див. *додаток І*). Паралельно настоятель узявся будувати надійніший мурований храм, та через політичні зміни, які охопили Волинь і в тому числі й Дубно, 1794 р. будівництво зупинилося. Тривалий час новий костел стояв недобудованим, що спричинило часткову руйнацію його стін. В описі 1816 р. зазначено, що «*стіни, змуровані в деяких місцях на висоту до шести ліктів... через те, що не накриті, почали обсипатися. Дзвіницю проте муровану на чотирьох колонах, так само, як і частину стіни біля в'їзної брами на подвір'я, збудував до кута цвинтаря. Подібно й стіну біля колодязя, що відділяє подвір'я від костельного цвинтаря, а також змурував декілька стовпів із дерев'яними штагетами між ними на огороження костельної землі від публічної вулиці*»²⁰. 24 лютого 1816 р. пробощ Качковський помер, не дочекавшись завершення робіт, та наступного року будівництво продовжилося.

Як зауважено у візитації 1799 р., тимчасовий дерев'яний костел був присвячений Вознесінню Богородиці. Як називався храм, що існував протягом 1725–1790 рр., невідомо. Присвята його Яну Непомуцькому сумнівна, оскільки канонізація останнього була завершена лише в 1729 р. Примітно також, що в тимчасовому костелі один із вівтарів 1799 р. був присвячений Богородиці, інший – святому Петру, а під час візитації 1810 р. поряд із вівтарем з образом Вознесіння Богородиці був вівтар, присвячений Яну Непомуцькому²¹. У 1799 р. в костелі було тільки одне зображення Яна Непомуцького, а богородичних аж шість²².

Отож між 1799 і 1810 рр. відбулася зміна присвяти малого вівтаря Яну Непомуцькому, а сам костел залишався присвяченим Вознесінню Богородиці. Відповідно, можна стверджувати, що номінація костелу на честь Яна Непомуцького відносно пізня і з'явилася внаслідок побудови мурованого костелу та його освячення в 1830 р.²³

¹⁷ ДІКЗД. – Од. зб. 7729/ДІІ – 4456. – Арк. 3 зв.

¹⁸ Там само. – Од. зб. 7732/ДІІ – 4459. – С. 21.

¹⁹ Там само.

²⁰ Там само. – С. 110.

²¹ Там само. – С. 81.

²² Там само. – С. 46.

²³ Там само. – Од. зб. 2625/ДV – 3016. – Арк. 1–1 зв.

Простоявши 21 рік, тимчасовий костел згорів під час великої пожежі, що трапилася в Дубні 11 вересня 1811 р. В описі 1816 р. зазначено: «11 вересня 1811 р. раптова пожежа, яка почалася від ринку, гнана сильним вітром, знищуючи будинки з обох сторін Замкової вулиці, перетворила пробоство і юридику пробоства на попіл»²⁴. Під час пожежі згоріла велика кількість костельних предметів. Серед тих, які вдалося врятувати, був вівтарний образ Богородиці. Після цього пробощ Ян Качковський переселився разом із слугами та вікаріями Юзефом Годлевським і Теодором Осташевським до монастиря бернардинів. У монастирському костелі вони продовжували служити меси.

ПЛЕБАНИЯ

Господарчий комплекс парафіяльного костелу займав у межах міста кілька ділянок. Головною з них була розміщена навколо костелу територія плебанії, що виконувала роль релігійного й адміністративного центру парафії. За описами, у XVII – XVIII ст. плебанія займала цілий квартал між сучасними вулицями кн. Острозького (в описі 1816 р. *Замкова*), Михайла Драгоманова (в описі 1816 р. вулиця *до пань кармеліток*) й Скарбовою (в описі 1816 р. *Чорна* або *Сіра*). Тут знаходилися житлові будинки пробоща, вікаріїв та органіста, кухня, стайні, хліви, льохи й інші будівлі господарського призначення та цвинтар. До сучасної вул. Миколи Лисенка (давня назва невідома) територія плебанії, мабуть, не сягала, оскільки кадастровий план 1809 р. фіксує в цій частині міста чотири земельні ділянки (*рис. 1*). Проте якісь із них у різний час могли належати до парафії. Відомо, зокрема, що в 1804 р. в західній частині плебанії було виділено ділянку під садибу якогось пана Гастла, який платив до парафіяльної скарбниці 22 злоті щорічного чиншу (див. *додатки II і III*). Зразу за нею на початку XIX ст. розпочиналася територія плебанії.

Про розташування на території плебанії цвинтаря в описі 1816р. сказано: «*За брамою з лівого боку на подвір'ї пробоства стоїть стіна, що відділяє це подвір'я від костельного цвинтаря й тягнеться біля колодязя*»²⁵. Напроти рогу цвинтаря на протилежній стороні вулиці знаходилася статуя святого Роха на мурованій колоні. Про те, що костел володів ґрунтом через дорогу навпроти рогу цвинтаря, свідчить угода 1783 р. між ксьондзом і князем Міхалом Любомирським. Згідно з нею, «*здавна належний до костелу ґрунт, на якому розташований шпиталь по вулиці до костелу, напроти рогу цвинтаря, відходив на вічність до Міхала Любомирського*»²⁶. Отже,

²⁴ ДІКЗД. – Од. зб. 7732/ДІП – 4459. – S. 110.

²⁵ Там само. – С. 128.

²⁶ Там само. – Од. зб. 7729/ДІП – 4456. – Арк. 2–2 зв.



Рис. 1. Парафіяльні володіння костелу на території Дубна (план 1809 р.)

цвинтар займав південно-східний кут плебанії, за мурованою дзвіницею, а на другому боці вулиці був розташований шпиталь. Це пояснює розміщення тут статуї святого Роха, що був, як відомо, помічником хворих на чуму й холеру та покровителем лікарів. Через якийсь час після зазначеної заміни цю статую встановили на цвинтарі, де вона згадується в 1839 р.²⁷

Піддані костелу проживали на території двох юридик – міської і за-брамської.

МІСЬКА ЮРИДИКА

Про цю юридику в маніфесті 1811 р. зазначено, що вона здавна безперервно містилася при костелі²⁸. Якщо взяти до уваги, що в 1631 р. костел володів на території міста 15-ма будинками, то цілком вірогідно, що вони знаходилися на тій ділянці, на якій у час складання описів локалізується міська юридика. Юридика знаходилася напроти плебанії по вулиці Чорній або ін-акше Сірій. Крім вулиці Чорної проживання мешканців юридики фіксується на вулиці Пекарській, що й дозволяє визначити її просторове розташування. Юридика локалізувалась поміж сучасними вулицями Скарбовою, Пекарською та ім. Шевченка (рис. 1).

В описі 1816 р. зазначено: «На тій вулиці, що називається Чорною чи Сірою, напроти описаної ділянки пробоства відразу за парканом, що оточує палац графа Олександра Ходкевича, починається юридика пробоства»²⁹. Відомо, що наприкінці XVIII ст. власником згаданого палацу був дідич Мізоча Криштоф Дунін-Карвіцький, який проживав тут під час проведення в місті контрактів. Після смерті останнього (1813 р.) вдова продала будинок власнику Млинова Ходкевичу³⁰. Раніше, у 1780 р., князь Міхал Любомирський виміняв у ксьондза Качковського ділянку в тилу костелу, що сягала вулиці Парканської, яка вела до монастиря кармеліток, для будівництва палацику для своєї матері Гонорати Потій (померла 1786 р.). Найвні свідчення дають підстави вважати, що йдеться про одну й ту саму ділянку.

У маніфесті згадано низку випадків передачі костелові ґрунтів міськими мешканцями. Цікавим серед них є повторення запису в магістратських книгах від 16 січня 1713 р. про передачу у власність храму розташованого поряд із ним ґрунту. Замковий пахолок Василь Цибульський віддав цю садибу за борги якомусь Петру Гілявському, а той відписав її костелу. У 1748 р.

²⁷ ДІКЗД. – Од. зб. 2625/ДV – 3016. – Арк. 2 зв.

²⁸ Там само. – Од. зб. 7729/ДІІІ – 4456. – Арк. 29 зв.

²⁹ Там само. – Од. зб. 7732/ДІІІ – 4459. – С. 127–128.

³⁰ *Aftanazy R. Dzieje rezydencji na dawnych kresach Rzeczypospolitej. Województwo Wołyńskie. Ziemie ruskie Korony.* – Wrocław; Warszawa; Kraków, 1994. – Т. 5, cz. 2. – S. 111.

Петрів син Михайло підтвердив цю передачу³¹. Встановити точне розташування цього ґрунту складно. Однак відомо, що він лежав по-сусідству з плебанією; зокрема, в 1723 р. на вул. від отців бернардинів до замку значиться двір якогось пана Гілявського³². Можливо, тут ідеться саме про цю ділянку.

Загалом ґрунти костелу були розташовані в місті компактно, але через періодичні обміни з власником міста й міщанами межі їх мінялися. Наприклад, у 1747 р. подібна операція відбулася між Михайлом і Єленою Якубовськими, з одного боку, та ксьондзом Горчинським, з іншого. У 1779 р. між пробощем Качковським та князем Михайлом Любомирським відбулася заміна ґрунту, який знаходився в місті в межах юридик костелу. У 1782 р. ті самі особи помінялися будинком костельного підданого Дмитра Федоровича та домогосподарством єврея Манашка³³. Варто згадати також вилучення з-під юрисдикції костелу в 1783 р. ділянки через дорогу навпроти кута костельного цвинтаря, що відійшла Міхалу Любомирському. Пробощ отримав тоді компенсацію іншим міським ґрунтом. Отже, у процесі взаємодії із власником міста костел час від часу втрачав одні ділянки й набував інші.

ЮРИДИКА ЗА ЛУЦЬКОЮ БРАМОЮ

У генеральній візитації 1799 р. зазначено, що ґрунти цієї юридикі лежать «від забрамського валу аж до мурованого стовпа»³⁴. Можна лише здогадуватися, що являв собою «мурований стовп», який і давніше (1690 р.) згадується як орієнтир для прив'язки земельних ділянок костелу. Схоже, йдеться про знак, що позначав початок передмістя. Розташування юридикі ілюструє план міста 1809 р., на якому дільниця, означена як «Юрьдыка костьола фарского», показана між оборонним ровом зі сходу, єврейським кладовищем із заходу та вулицею (нині Данила Галицького) з півдня³⁵. Відносно сучасного планування забрамська юридика не доходила до території нинішнього автовокзалу, зайнятої тоді єврейським кладовищем. Відображена на плані 1809 р. ділянка охоплює тільки територію проживання забрамських підданих костелу. Натомість за візитаціями, ґрунти костелу на захід від міста займали значно більшу площу.

Записи в костельному маніфесті свідчать, що під час обміну 1625 р. з бернардинами парафіяльний костел святого Андрія не мав за Луцькою

³¹ ДІКЗД. – Од. зб. 7732/ДІП – 4459. – С. 25.

³² APL ALD. – Sygn. 40. – S. 14.

³³ ДІКЗД. – Од. зб. 7729/ДІП – 4456. – Арк. 25.

³⁴ Там само. – Арк. 52.

³⁵ Ричков П. Розпланування міста Дубно за картографічними джерелами // Архітектурна спадщина Волині : зб. наук. праць. – Рівне, 2012. – Вип. 3. – С. 139, рис. 12.

брамою жодного володіння. В 1631 р. йому теж не було виділено за брамою «жодної скиби землі»³⁶. У 1635 р. костел, названий убогим, отримав право володіти шматком поля, який за розміром не перевищував звичайного лану. Підкреслюючи незначущість цього надання, укладач маніфесту зазначає, що то не були села Тростянець чи Іваниничі, частина села Сади, чи сім волок поля на дубенських землях, якими костел володів у XVIII ст.³⁷ Наведені дані приблизно фіксують час набуття костелом на Забрамі перших ділянок та підданих, початок якого припадає десь на середину 30-х років XVII ст. 1649 р. тут згадані вже фільварок плебана і 10 підданих, число яких, за поширеною в той час практикою переписів, мало означати кількість господарств. Іноді спадаючи, поступово число підданих зростало: 1698 р. було 19, 1708 р. – 18, а 1763 р. – 50 осіб³⁸.

За Луцькою брамою костел володів також корчмою з правом пропінації. В 1759 р. Януш Сангушко видав грамоту, за якою дубенські орендарі мали сплатити за неї костелу 600 злотих³⁹.

Маніфест фіксує також низку належних костелу ділянок разом з описом розташування їх. Під 1749 р. згадані «грунт на Луцькому передмісті на Кривій вулиці... і волока поля під Хорупанициною», що знаходилися, мабуть, поблизу колишнього села Кривуха.

У 1771 р. згадано про костельний грунт *Падуновщина (Padunowszczyzna)*, який лежав «йдуци до Знесення праворуч над калюжею за Луцькою брамою»⁴⁰. Ця частина костельних володінь на Забрамі згадується також як город Падуновський, що здавна належить до парафіяльної юрисдики. У маніфесті костелу 1811 р. зазначено, що «минуло 25 після того, як Луцьке передмістя згоріло, і той город протягом близько 10-ти років лежав пустою. Перед тим він використовувався Рокитою, підданим пробоства, одруженням із Падунянкою, давньою підданою дубенського пробоща». Локалізація ґрунту можлива завдяки вказівці, що після запустіння він відійшов князю Міхалу Любомирському і на одній частині його з'явилася мурована аустерія, друга пішла під гостинець, а третя залишилася пустою⁴¹. На планах Дубна кінця XVIII – XIX ст. при переході Луцького тракту в гостинець передмістя (нині це підвищення на вул. Млинівській, де розташований базар) позначена корчма, що відповідає, очевидно, згаданій вище аустерії.

Міські інвентарі 1688, 1708, 1712 й 1749 років, які фіксують кількість підданих костелу, та ревізії передміських волок 1755 й 1765 років свідчать,

³⁶ ДІКЗД. – Од. зб. 7729/ДІП – 4456. – Арк. 24 зв.

³⁷ Там само. – Арк. 21 зв.

³⁸ Там само. – Арк. 24 зв., 45.

³⁹ Там само. – Од. зб. 7732/ДІП – 4459. – С. 23.

⁴⁰ Там само. – Од. зб. 7729/ДІП – 4456. – Арк. 7 зв.

⁴¹ Там само. – Арк. 12.

що крім костельних ґрунтів деякі піддані за Луцькою брамою посідають також замкові й платять власнику міста чинш. Так, наприклад, піддана костелу вдова Воробіцька тримала пів волоки міської землі й платила до замку 1 злотий 9 грошів чиншу. В інвентарі 1649 р. зазначено, що без погодження з князем міщани не могли продавати чи заставляти костелові й церкві ні будинки, ні поля. Міський уряд мав стежити, аби цей припис виконувався, а в разі виявлення порушень на користь власника міста стягувався штраф розміром 100 кіп литовських грошів⁴². Крім того, костельні піддані були зобов'язані відбувати на користь власника міста 12 днів оранки, виконувати шарварки по утриманню та ремонту міських гребель (Сурмицької та Іванської), мостів, валів і парканів, де за кожним із них була закріплена своя дільниця⁴³.

Піддані, що «сиділи» на землях костелу, могли продати свою нерухомість іншим особам. Костельна адміністрація фіксувала операції по продажу ґрунтів, що належали до власності костелу, тим самим контролюючи зміну господарів. Зокрема, 7 травня 1690 р. піддана костелу вдова Регіна Кубинська продала свій ґрунт із садом і сіножаттю над Горбачином, напроти мурованого стовпа⁴⁴; 29 травня 1691 р. замкові млинарі Яків і Марія Федоровичі продали міщанину Самсонюкові свій город «за Луцькою брамою, за фігурою, на горі, розташований між ґрунтами Смордовця, з одного боку, та Андрія Загорчємного, з іншого»⁴⁵. Цілком імовірно, що город знаходився на Шибеній горі. Принаймні за описом 1839 р. костел мав на Луцькому тракті на в'їзді до Дубна ланок під назвою *Шибена*⁴⁶.

Належні костелу за Луцькою брамою поля й сіножаті поділялися на три частини або «руки». У генеральній візитації 1799 р. вони згадані так:

- 1) рука на в'їзді до міста на Луцькому гостинці напроти болота. Поряд сіножать на болоті;
- 2) рука за півмилі від Дубна, що називається Кривуха, за Луцькою брамою;
- 3) рука за милю від Дубна, що називається Пішача⁴⁷.

У маніфесті 1811 р. прив'язки та назви парафіяльних полів подано інакше. Перша частина знаходилася в урочищі *Мандзині гори (Mandzine hory)*, від межі с. Головчиці заросла лісом. Друга – в урочищі *Кривуха недалеко від пасіки князя Любомирського*, межувала із селом Тараканів і була безлісна. Третя – в урочищі *Луки недалеко від дубенського передмістя*, так само незаросла⁴⁸.

⁴² ДІКЗД. – Од. зб. 7729/ДІІ – 4456. – Арк. 22–22 зв.

⁴³ Там само. – Арк. 14, 23, 22–22 зв.

⁴⁴ Там само. – Арк. 9 зв.

⁴⁵ Там само. – Арк. 7 зв.

⁴⁶ Там само. – Од. зб. 2625/ДV – 3016. – С. 24.

⁴⁷ Там само. – Од. зб. 7732/ДІІ – 4459. – С. 54–55.

⁴⁸ Там само. – Од. зб. 7729/ДІІ – 4456. – Арк. 38.

Мандзині гори – це угіддя на Повчанській височині західніше Дубна, між селами Кривуха й Сади. Під такою самою назвою знаходимо це урочище й на карті 1915 р. Вірогідно, що 1799 р. Мандзині гори названі Пішяча, тому з усіх трьох частин полів це урочище найвіддаленіше – на милю від Дубна.

Таким чином, володіння парафіяльного костелу на Забрамі не обмежувалися територією передмістя. Належні йому поля були розташовані значно далі – поблизу сучасного села Кривуха і тягнулися до сіл Головчиці, Сади й Тараканів.

Костел мав також право на частину села Сади, в якому проживали його піддані. Разом із підданими забрамської юрідики вони становили одну пов'язану повинностями групу населення. Більше того, дані маніфесту дозволяють стверджувати, що село Сади розвивалося завдяки наявності в ньому земельних ділянок костельних підданих. Піддані на Забрамі часто згадуються як власники тутешніх садів. У 1778 р. натрапляємо на кріпака Юшка Білоуса, передміщанина Луцької Забрами, який володів у Дубенських Садах садом і заліссям. Поруч із його садом знаходились сади підданих костелу Петра Ярмольчука, Феська Падуна, Тимоша Демішука й Тимоша Хом'яка. Цікавий приклад Степана Черняка, родина якого здавна проживала за Луцькою брамою і вважалася костельними підданими. Двір його предка Охріма зафіксований на забрамській юрідичі в 1723 р.⁴⁹ Сам він мав у Садах три сади, які розділив між своїми синами. А підданий князя Любомирського Миколай Дзинба переселився зі Страклівської Волиці на костельну юрідичу й одружився на вдові Хведора Рачки, костельній підданій, яка мала в Садах свою хату. Після знищення передмістя Забрама 1786 р. вогнем «*костельні піддані, які мали в Садах хутори, переселилися туди й назавжди осіли там*»⁵⁰. Серед них був і Процько Харжунець, із предків своїх підданий князя Любомирського, уродженець села Головчичі, який служив у дяка в селі М'ятин, потім сам дякував у Хорупані і врешті осів на забрамській юрідичі костелу. Тут він одружився з підданою костелу, а після того, як його хата згоріла, переселився в Сади, залишившись парафіяльним підданим⁵¹.

До Садів у костельне підданство переїжджали жити не лише з Дубна. Згадуються три брати, два Івани й Ігнат Стрельчукові, батько яких перебрався сюди з Радивилова⁵². Усі ці випадки демонструють господарський стан костелу, усталений на час складення 1811 р. маніфесту костельних володінь У документі засвідчене освоєння села Сади, яке активно проходило в другій половині XVIII ст. 1799 р. в Садах Дубенських зафіксовано 18 парафіян костелу.

⁴⁹ APL ALD. – Sygn. 40. – S. 23.

⁵⁰ ДІКЗД. – Од. зб. 7729/ДІП – 4456. – Арк. 38.

⁵¹ Там само. – Арк. 10 зв.

⁵² Там само. – Арк. 10–12.

Ще одним важливим володінням костелу за Луцькою брамою був цвинтар площею близько 4 га, який знаходився за містом неподалік Луцького тракту, на узвишші між сучасними вулицями Вигнанка й М'ятинська (див. *додаток IV*).

ВОЛОДІННЯ КОСТЕЛУ В ОКРУЗІ

Крім міста Дубна, парафія костелу охоплювала чимало сіл, у яких проживали мешканці римо-католицького віросповідання. За генеральною візитацією 1799 р., на сході вона межувала з Варковицькою, на півдні й південному заході – із Птицькою, на півдні й південному сході – із Кременецькою, а на півночі – з Коблинською парафіями. Всього в парафії зафіксовано 31 село. У цих поселеннях проживало від 1 (Переросля, Буца) до 44-х (Молодава) вірян костелу. У список внесене й село Злинець, в якому на той час не було жодного дубенського парафіянина. Через втрату, очевидно, вірян-католиків в описі 1839 р. 10 сіл уже відсутні. Натомість до парафії долучені містечко Варковичі й 17 сіл скасованої в 1836 р. Варковицької парафії⁵³. 1839 р. крім Дубна тутешня римо-католицька парафія охоплювала ще 39 населених пунктів⁵⁴. Серед них виділяються села Тростянець, Іваниничі й Сади (частина), на землі яких костел мав підтверджену давніми привілеями юридичну власність (*рис. 2*). Володіння частиною Садів засвідчене в маніфесті 1811 р.⁵⁵, хоча в переліку 1799 р. поселення значиться як належне князю Любомирському, тож, можливо, йдеться лише про колонізацію костельними підданими ґрунтів, які прилягали до цього села.

Головний осередок господарства костелу в окрузі складався з Тростянецького фільварку й присілка Іваниничі. 1676 р. право володіння Тростянцем та Іваниничами зафіксоване в наданні князя Дмитра Вишневецького, першого чоловіка Теофілії Заславської, у 1700 р. підтверджене Теофілією, заміжною вже за Юзефом Любомирським, а в 1725 р. – Павлом Сангушком⁵⁶.

Опис Тростянецького фільварку дає можливість уточнити деякі особливості його планування (див. *додаток V*). Напрямок опису забудови двору розпочинається з будівель ліворуч від брами, звернутих фасадом на схід, далі йдуть будівлі фасадом на південь, а насамкінець ті, що стоять фасадом на захід. Як бачимо, забудова була здійснена по периметру, довкола розташованого в центрі подвір'я. На жаль, візитації не подають точних відомостей про місцезнаходження фільварку.

⁵³ *Теодорович М. И.* Историко-статистическое описание церквей и приходов Волынской епархии. – Почаев, 1889. – Т. 2: Уезды Ровенский, Острожский и Дубенский. – С. 909.

⁵⁴ ДІКЗД. – Од. зб. 2625/ДV – 3016. – Арк. 11 зв. – 12 зв.

⁵⁵ *Там само.* – Од. зб. 7729/ДШ – 4456. – Арк. 21 зв.

⁵⁶ *Там само.* – Од. зб. 7732/ДШ – 4459. – С. 23–24.

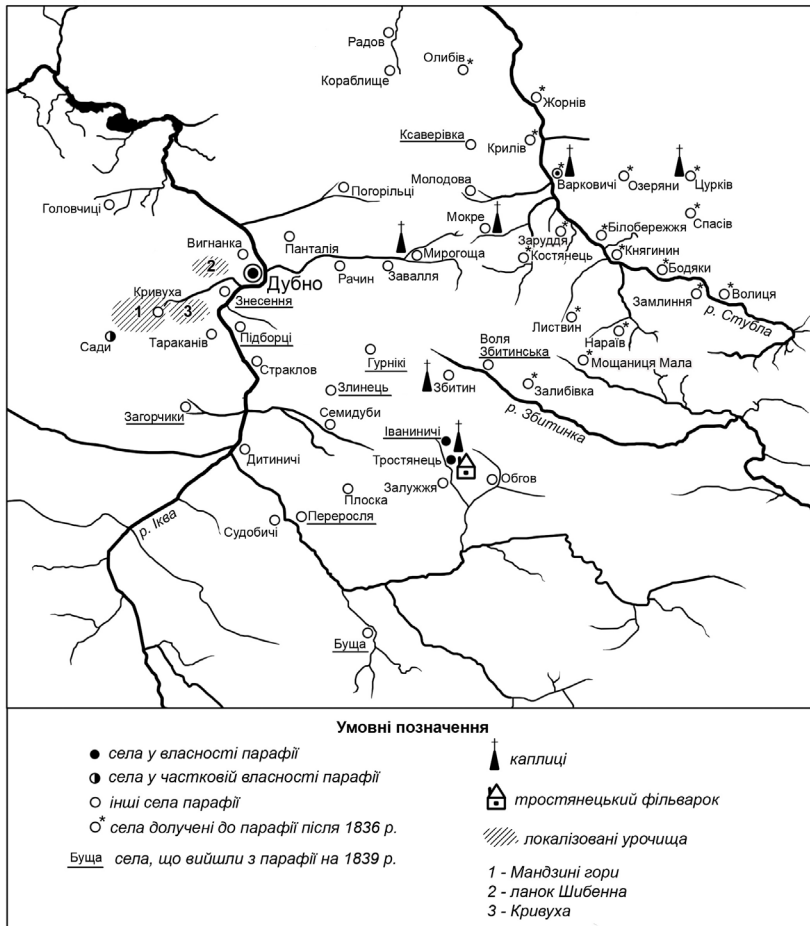


Рис. 2. Парафіяльна округа Дубенського костелу в кін. XVIII – першій полов. XIX ст.

Стосовно будівельних особливостей варто зауважити, що за технічними якостями та оформленням найкращі характеристики мав дерев'яний будинок, в якому мешкали представники парафії. В оформленні його чотирьох житлових кімнат зустрічаємо схожі риси з оформленням інтер'єру будинку пробоща біля костелу в Дубні. На підлозі, за винятком однієї кімнати, так само лежало плетене покриття з візерунками різного кольору. В одній кімнаті був камінь, у двох – кахельні печі, а одна не мала опалення. Невеличку кімнату займав гардероб, де стояла дерев'яна шафа. Друга шафа була вмурована у нішу в стіні в кімнаті з каміном. Усі вікна мали ставні. У кухні господарського будинку фільварку комин стояв на дерев'яних стовпах. Подібну конструкцію мав комин у кухні біля костелу в Дубні.

Цікавий опис збудованої в 1786 р. корчми біля гостинця з Дубна до Обгова. Вона складалася з двох кімнат, флігеля, комори й стайні. Розміри корчми

становили 36 ліктів довжини й 16 ліктів ширини. У ній були дерев'яна підлога, чотири вікна зі ставнями, кахельна піч, великий стіл, два крісла й дві лави. У 1815 р. ця споруда згоріла і від неї залишився тільки обгорілий зруб. У 1823 р. згадане будівництво в присілку Іваниничі нової корчми⁵⁷.

Поблизу Тростянецька й Іванинич костел володів чималими земельними угіддями, частина з яких перебувала в оренді (див. *додаток VI*). Серед іншого згадуються сади Сайова Гора й на Городищі. Остання назва вказує на те, що сад знаходився на місці городища X – початку XI ст. в селі Іваниничі. З опису 1836 р. довідуємося, що в садку Сайова Гора була пасіка⁵⁸. Неподалік Тростянецька костелу належав також млин.

На тростянецьких підданих, як і на мешканцях згаданих вище юридик, лежали певні повинності на користь костелу. Тростянецька й іваниницька громади платили чинш, давали десятину, мотки ниток, яйця й дрова, здавали вимолочені й вимочені льон і коноплі, садили й доглядали капусту, стерегли фільварок, чергували в корчмі, відбували щомісячні одноденні шарварки, літом відробляли по чотири толоки. Сусіднім із ними залузьким та обговським селянам належало також відбувати зажинки і обжинки⁵⁹.

КАПЛИЦІ

За описом 1810 р., до католицької парафії належали каплиці в селах Мокре й Цурків. У 1811 р. була збудована ще каплиця в селі Тростянець поблизу будинку, у якому проживали представники парафії. Заслугують на увагу конструктивні особливості останньої із цих споруд. Каркас її утворювали з'єднані між собою в'язанням дерев'яні стовпи, стіни були ліплені вальками із соломи й глини, а дах – гонтовий. На каплиці був дерев'яний купол, оббитий білою бляхою. На ньому містилися залізний хрест і галка. У куполі знаходилася сигнатурка з бронзовим дзвоном. Каплиця мала загальні розміри 21 лікоть довжини та 8,5 ліктя ширини. Зі сходу з лівого боку в ній було два вікна, а з правого – одне. Кожне з вікон мало по 8 шибок із білого скла.

Всередині каплиці були дерев'яна підлога і стіл. Перед вівтарем знаходилася дерев'яна менса^{*}. Антепедіум^{**}, який її покривав, був виготовлений із кольорового полотна з вирізаним із паперу й наклеєним зображенням Ісуса на блакитній колоні. На менсі знаходився циборіум^{***} зроблений із

⁵⁷ ДІКЗД. – Од. зб. 7732/ДІП – 4459. – С. 140.

⁵⁸ Там само. – С. 69.

⁵⁹ Там само. – С. 65–66.

* *Mensa* (лат. *стіл, таблиця*) – частина вівтаря костелу у вигляді опертої на основу кам'яної або дерев'яної плити.

** *Antepedium* – багато оздоблене покриття вівтарної менси.

*** *Ciborium* – дарохранительниця.

дерева і розмальований усередині блакитною, а ззовні зеленою фарбою. По боках від нього стояли ліхтарі⁶⁰. Згодом вітвар і начиння каплиці перенесли в мурований костел у Дубні⁶¹.

Біля каплиці був вхід у мурований в 1790 р. льох, де на спеціальних гаках підвішували м'ясо. Від льоха йшла дорога до току й обори, огорожена хмизом та обсаджена липами й вербами. 1839 р. каплиці були вже в інших населених пунктах – Варковичах (публічна) та Мирогощі й Збитині (приватні)⁶².

РОЗМІРИ ЗЕМЕЛЬНИХ ВОЛОДІНЬ

У 1635 р. костел отримав за Луцькою брамою перший шматок поля, що розміром не перевищував звичайного лану⁶³. У 1649 р. костельної землі, включно з тією, на якій проживали піддані, було 4 волоки, у 1671 р. згадано вже 5 волок поля, а в 1702 р. костел мав від княгині Теофілії Любомирської право на 7 волок землі в трьох частинах⁶⁴.

Примножені землі костелу поділялися на скарбові, куплені й фундушеві. Розміри цих володінь включно з житловою і господарською забудовою проживаючих на них підданих на 1768 р. складали: скарбові – 7 моргів ** 8 прутів *** 50 прутиків ****; куплені – 21 волока 17 моргів 294 пруги 95 прутиків; фундушеві – 23 волоки 3 морги 100 прутів 60 прутиків. Всього – 44 холмські волоки 28 моргів 104 пруги 5 прутиків. У Дубні ділянки, на яких проживали піддані костелу, займали 9328,5 кв. сажнів ****, а сіножаті – 3780 кв. сажнів. За Луцькою брамою під забудову підданих було відведено 24498,75 кв. сажнів, 370 кв. сажнів були порожніми, а сіножаті займали 6072 кв. сажнів. Разом у місті й на передмісті під забудовою підданих, пустками й сіножатями костел мав 44049,5 кв. сажнів землі⁶⁵. У метричній системі, загальна площа земель костелу в господарському використанні становила близько 961 га. З них лише близько 9,4 га розташовувались на території Дубна і його передмість. Основний масив лежав далеко в околиці Дубна від передмістя Забрами, сягаючи сіл Сади, Тараканів і Головчиці, а також навколо Тростянецького фільварку.

⁶⁰ ДІКЗД. – Од. зб. 7732/ДІП – 4459. – С. 137.

⁶¹ Там само. – Од. зб. 2625/Д V – 3016. – Арк. 18.

⁶² Там само. – Арк. 12 зв.

* 1 лан = 1 волока \approx 21,36 га (на Волині).

⁶³ Там само, кн. 7729/ДІП – 4456. – Арк. 21 зв.

⁶⁴ Там само. – Арк. 22–23 зв.

** Морг – міра площі, що становила бл. 0,56–0,57 га.

*** Прут – міра площі, у ХІХ ст. становила бл. 18,66 м².

**** Прутик – міра площі, що становила близько 47,7 см.

***** Сажень – міра довжини і площі. У ХVІІІ ст. становила бл. 213,36 м.

⁶⁵ Там само. – Арк. 23, 24 зв.

Дубенський парафіяльний костел не був обділений увагою донаторів. Щедрі земельні внески, які він отримував протягом XVII – XVIII ст. дозволили набути просторий господарський комплекс і підданих та стати однією з найзаможніших релігійних інституцій міста. Він неодноразово виступає в угодах із князем Любомирським та міщанами про право володіння земельними ділянками на території міста як окрема юридична особа. Розширення володінь костелу зумовлювалося, у першу чергу, релігійними почуттями власників Дубна, внески яких були найщедрішими. Збереглися відомості про фондуші, які надали Владислав-Домінік Заславський, Дмитро Корибут-Вишневецький, Теофілія із Заславських Любомирська, Павло й Марія-Анна Сангушки. Будучи спадкоємцями Острозької ординації, ці особи належали до найбагатших землевласників Речі Посполитій. Саме їхня опіка й підтримка створила матеріальну опору для добробуту костелу. Жертводавцями його виступали також дрібні шляхтичі й міщани Дубна.

У XVII ст. костел отримав основний комплекс своїх господарських володінь, права на які зберігав протягом наступних століть. Вони складались із двох юридик у Дубні, двох фільварків – на території міста і в Тростянці, по сусідству з яким йому належав також присілок Іваниничі. Значні земельні угіддя простягались на південь і на захід від міста. Крім того, власність костелу становили дві корчми – на забрамській юридикції й поблизу Іванинич, а також млин неподалік Тростянця. Соціальні функції костелу, зокрема навчання дітей та догляд за людьми похилого віку, здійснювались завдяки наявним на території плебанії школі і шпиталю. До функцій костелу належала також підтримка в належному стані двох кладовищ – на території плебанії і за Луцькою брамою. На останньому з них знаходилась окрема каплиця для поховальних і поминальних обрядів. Дві старі каплиці відомі в селах Мокрому й Цуркові, а третя збудована згодом у Тростянці.

Візитації засвідчують, що на першу половину 80-х років XVIII ст. припадає житлове й господарське будівництво на території міської плебанії, а в другій половині 80-х і в 90-х роках будуються нові господарські об'єкти Тростянецького фільварку. Ці роботи відображають багатство парафії в останніх десятиліттях XVIII ст., що добре співвідноситься з торговельно-економічним піднесенням Дубна як місця проведення контрактних ярмарків. Про це свідчить також будівництво мурованого костелу невдовзі після руйнації дерев'яного. Поки воно тривало, духовні потреби парафіян мали задовольнятися в тимчасовому костелі. Захоплення Волині внаслідок третього поділу Речі Посполитої Російською імперією погіршили становище парафії, що відобразилось у тривалому відкладанні будівництва мурованого костелу. Про архітектурно-конструктивні особливості належних парафії споруд можна скласти уявлення на основі доданих описів.

Після переносу костелу в другій чверті XVII ст. в північну частину середмістя навколо нього була розбудована плебанія. Виділившись в окремий квартал, вона впливала на регуляцію забудови по периметру оточуючих її вулиць. Важливий планувальний вплив костелу виразився у випрямленні нинішньої вулиці Кирила і Мефодія, північний кінець якої костел замикав на собі.

Католицька парафія впливала на зростання в Дубенському ключі сільськогосподарського виробництва. За ініціативи її настоятелів було розбудовано комплекси споруд, необхідних для заготівлі й переробки зернових культур, розведення риби і свійських тварин, виробництва м'ясо-молочної продукції. Плодоовочева продукція надходила з групи садів і городів. Яскравий прикладом господарського освоєння округи Дубна підданими парафії є село Сади, де забрамські юридичани мали свої сади, а після пожежі на передмісті значна кількість їх переселися туди назавжди. Надлишок отримуваної продукції, очевидно, потрапляв на ринок і повертався у вигляді грошового прибутку. Грошові надходження поступали також від зданих в оренду городів і сіножатей, податкового чиншу за посідання парафіяльних ділянок, із корчемної оренди. Рушійною силою цього великого господарства були залежні селяни та міщани. Усе це дозволяє розглядати парафіяльний костел як автономний адміністративно-господарський комплекс, який відігравав в історії Дубна вельми вагомую роль.

Додатки

I. Budowa kościoła (r. 1799)⁶⁶

Kościół drewniany, mający w sobie długości sążni dziewięć, łokieć ieden, szerokości sążni cztery, łokieć ieden. Okien pięć, ołtarzów dwa, ieden Nayswiętszey Panny, drugi ś[więteg]o Piotra. Ambona snycerską robotą, okrągła, biało malowana. Chrzcielnica piąty rok iak sprawiona, cała malowana, nad nią ś[więt]y Jan Chrzciel woda polewająca Pana JEZUSA, zamykająca w sobie wodę święconą do chrztu potrzebną, dwa razy na rok święcie się zwykłą. Ławki są po iedney i drugiey stronie, konfessyonał ieden, a w potrzebie w krzesłach xięża słuchają spowiedzi, gdyż szczupłość miejsca nie może obiać więcej konfessyonałów. Szafa wielka przy drzwiach kościelnych na skład ornatów bogatszy, bióro długie przy ołtarzu wielkiem po prawey ręce, mające w sobie

⁶⁶ ДІКЗД. – Од. зб. 7732/ДІІІ – 4459 (Wizyty kościoła parafialnego Dubieńskiego w roku 1799 – 1810 – 1814 – tudzież opis kościoła parafialnego Dubieńskiego 1816). – С. 31.

szufflady na chowanie ornatów i bielizny kościelney, tudzież swic i różnych sprzętów kościelnych, zakrestya mała w proporcyi kościoła, przy wielkim ołtarzu po lewey stronie na chóрку pozytew niewielki. Dzwonnica murowana w parkanie murowanym w około kościoła będącym, a przy kościele sygnaturka mała*.

II. Opisanie placu, na którym stały rezydencye proboszczewska i wikaryuszowska z zabudowaniami, i koscelek drewniany, pódług mappy po zgrzeniu odrysowanej znajdujący się u wiel[możnego] Ignacego Gawronskiego, rządcy dworu i dobr sp jw. szufragana Kaczkowskiego, duktem przez niego okazany (r. 1816)⁶⁷

Idąc od jme xięzy bernardynow ulicą do zamku prowadzącą, zaraz za dworkiem i bramą wiezną jmc pana Gastla wdłoz od ulicy publiczney do ulicy Czarne czyli Szara zwaney, ciągnącego się, iest placu kościelnego wzdłuż sążni pięćdziesiąt trzy, a wszerz sążni trzy, w ogole zaś długości z szerokością sążni kwadratowych geometrycznych sto pięćdziesiąt dziewięć w sobie zawierającego, za prawem nadanym od sp. jw biskupa szufrygana Kaczkowskiego pod dniem 10 miesiąca maia roku 1804 posiadanego, z ktorego to placu czyli grontu pódług tegoż prawa obowiązany iest jmc pan Gastel i sukcesorowi iego, poki pod ich posiadaniem tenze gront zestawac będzie, opłacać na kazdy rok do probostwa dubienskiego po złotych srebrnych dwadzieścia dwa n[ume]ro f[lorenów] p[olskich] 22. Tuż zaraz zaczyna się gront proboszczowski, płotem od ulicy Publiczney wciąż do ulicy Czarney czyli Szara zwaney popod dworek jmc pana Gastla odgrodzony, a zaś ponad ulicę Publiczną idąc ku założonym fundamentom murowanym nowego kościoła, po fortkę stojącą, która ma drzwi na zawiasach i hakach zelaznych, z zamkiem i kluczem francuskim, iak był dworek wikaryuszowski, ciągnie się parkan koło ogrodka drzewami fruktowemi zasadzonego, z drzewa tartego między słupami stawiony; koło furtki iest izdebka murowana pod połdaszkiem dla stroza placowego sporządzona, z trąbą zelazną od komina dym prowadzącą. Daley w prostoci tey linii mimo kościoła z fundamentow murowanych wyprowadzonego, w dwóch ścianach pobocznych na pięć łokci wyniesionego, między słupami murowanymi iest płot grodzony ku dzwownicy i poza dzwonicę, która iest o 4rech filarach, filarach murowanych bez dzwonow (bo tę są złożoną u bernardynow w kruchcie), do rogu ciągnący się; na przeciw rogu cmentarzowego poza drogę stoi figura, czyli kolumna murowana, na ktorey

* При публікації документів, написання слів залишається без змін. Для кращого розуміння змісту, згідно правил сучасного правопису, уніфікується вживання великої, малої літери та ком, здійснюється поділ тексту на речення. Скорочення слів розкриваються в лаганих дужках.

⁶⁷ ДІКЗД. – Од. зб. 7732/ДІІІ – 4459. – С. 127–128.

s[wiąteg]o Rocha statua. Od tegoz rogu ponad ulicę ku pannom karmelitankom idącą, ciągnie się mur do dworku starzonnego Beniamina Nosymowicza Zyda: przed którym dworkiem w murze wypukły okrąg załamany brama do wiazdu na dziedziniec proboszczowski w dwóch filarach murowanych, które i wrota podwoyne s tarcic starych, u gory na kunach zelaznych, a u dołu na biegonach drewnianych z klamką i s koblem zelaznym do zamykania na kłodkę z dziedzinca; za bramą z lewey strony na dziedzinu proboszczowkim stoi mur, dzieloney tenze dziedziniec od cmentarza kościelnego ciągnący się koło studni. Ta studnia przez ogien, ze się w niey cembrzyny wypaliły, iest zdezolowana. Na tymze dziedzinu, na tey stronie, iak była kuchnia z piekarnią, i za drewnią ciągnęły się wozownie i staynie, iest loch z szyią murowaną bez pokrycia, stojący frontem na wschod słońca; w którym wszedłszy po schodach wgłębź, są trzy lochy osobne, ieden na warzywo, drugi na piwo, trzeci na wino, z drzwiami i zamknięciami na kłodkę murowane, potrzebuią reparacyi. Procz tego iest wszrod placu, gdzie w ogrodku był dworek dla x[iądz]a komendarza, loch także murowany po zdezolowaniu przez ogien za terazniejszego prezentowanego proboszcza wjx Aloyz[y] Osinskiego, jegoz kosztem oporzadzony. Obszedłszy poza dworek rzeczzonego starozakonnego Beniamina Nosymowicza (ktoren zaymuie w kwadracie niemałym cały rog odcięty z kwadratu dziedzinca proboszczowskiego) i wszedłszy na ulicę Czarną czyli Szarą zwaną, znowu płot ogradzaiący plac proboszczowski wciąż az do grontu jmc pana Gastla ciągnie się. Na teyze ulicy Czarna czyli Szara zwaney na przeciw opisanego placu proboszczowskiego, zaraz za parkanem opasuiącym pałac jw hrabi Alexandra Chodkiewicza, zaczyna się przytykaiąca jurydyka proboszczowska....

III. Budowla probostwa i innych budynków (r. 1799)⁶⁸

Wjazd na wschód. **Brama** w dwóch filarach murowanych, drwi z tarcic nowych podwoyne na hakach sześciu i zawiasach sześciu zelaznych do zamykania na kłodkę, przy teyze bramie w prawey ręce **fórtka** w dwóch filarach murowanych, drzwi z tarcic, na hakach, zawiasach zelaznych z zaszczepką, idąc od bramy w lewey ręce dziedzinca **studnia** dobyta w roku 1783, głębokości łokci dwadzieścia dwa n[umero] 22^a cębrowana drzewem, na dwóch słupach koło do ciągnienia wody, przy tymże linwa i łańcucha zelaznego łokci trzy n[ume]^{to} 3. Wiader okutych dwoie, przy iednym wiedzrze łańcucha łokci ieden, przy teyze studni koryto na czterech soszkach osadzone do poienia koni, w teyze ręce dziedzinca, przy murze sadzonych wierzb sztuk pięć n[ume]^{no} 5.

Dwór proboszcza drewniany na podmurowaniu pod trynkiem z kominem murowanym, pod gątami, frontem stojący na wschód, maiący długości łokci trzydzieści

⁶⁸ ДІКЗД. – Од. зб. 7732/ДІІІ – 4459. – С. 47–52.

n[ume]^{ro} 30, szerokości dwadzieścia n[ume]^{ro} 20, wystawiony r[ok]^u 1780. Wchód do sieni, gdzie drzwi stolarskiej roboty podwójne, na hakach, zawiasach żelaznych, zamkiem francuskim, klamką żelazną, w tej sieni podłoga z tarcic i okienko nad drzwiami z tafel ośmiu; po lewej ręce wchodu w sieniach drzwi stolarskiej roboty pojedyncze do pokoju na hakach, zawiasach żelaznych, zamkiem francuskim, klamką żelazną, w tymże pokoju podłoga z tarcic, obicie płócienne malowane żółto, szlakami kafowemi, piec biały kafłowy, przy którym blacha żelazna okuciem żelaznym na hakach, zawiasach, zaszczepece żelazney, okien dwie na wschód słońca, na hakach, zawiasach, sufrygach żelaznych. Kazde okno mające w sobie tafli 10 półarkuszowych szkła białego, na lut osadzonych, okiennic do nich dwie na hakach, zawiasach, zaszczepekach żelaznych i przechodniach przez ściane, do zamykania ze srodka na zaszczepekki, przy tym pokoju drzwi stolarskiej roboty, podwójne na hakach, zawiasach żelaznych, zamkiem francuskim do garderoby, w której podłoga takąż sama, okno na wschód z takimże okuciem, skła białego tafli 10^c na kicie osadzonych, okiennica na hakach, zawiasach, zaszczepekach żelaznych z prętem żelaznym i przechodniami dwoma do zamykania ze srodka. Z tegoż pokoju drzwi stolarskiej roboty na hakach, zawiasach żelaznych, zamkiem francuskim podwójne do drugiego pokoju, w tymże pokoju piec biały kafłowy, pół tegoż samego, co w pierwszym pokoju, kominek murowany, blacha w nim żelazna. Przy tymże kominku drzwi podwójne stolarskiej roboty na hakach, zawiasach żelaznych, zamkiem francuskim, wychodzące do siunek, w tymże pokoju podłoga z tarcic, obicie płócienne malowane zielono, z szlakami kafowemi, sufit płócenny. Okien dwie, jedno na zachód słońca, drugie na południe, mające w sobie po tafli sześć szkła białego czystego, na kicie osadzone, na hakach, zawiasach, szuffrygach żelaznych z okiennicami i okuciem takimże samym i przechodniami ze srodka do zamykania na zaszczepekki, z tegoż pokoju drzwi stolarskiej roboty na hakach, zawiasach żelaznych, zamkiem francuskim do pokoju, w tymże podłoga z takichże tarcic, kominek murowany z blachą żelazną, wyprowadzony w górę. Okno jedne szkła białego na zachód, w nim tafli sześć na kicie osadzonych, na hakach, zawiasach żelaznych, zaszczepekach przechodniem do zamykania na zaszczepekki, obicie ciemne ceratowe, sufit płócienny, po prawej ręce wschodu w sieniach drzwi stolarskiej roboty do pokoju podwójne, na hakach, zawiasach, suffrygach żelaznych, zamkiem francuskim, w tymże pokoju kominek murowany, pięć kafłowy biały, okien szkła białego czystego trzy, mające w sobie każde po tafli dziesięć, okute na hakach, zawiasach, suffrygach żelaznych, zaszczepekach. Okiennic trzy, na hakach, zawiasach, zaszczepekach żelaznych i przechodniami do zamykania na zaszczepekki ze srodka, też okna są na wschód słońca, podłoga z tarcic, obicie płócienne malowane niebiesko, koszyki z kwiatami, sufit płócienny, z tegoż pokoju drzwi stolarskiej roboty na hakach, zawiasach, suffrygach żelaznych, zamkiem francuskim do drugiego pokoju, w tymże piec tegoż pół co w pierwszym pokoju, podłoga z takichże samych tarcic, obicie płócienne malowane niebiesko ze szlakami ruzowemi, sufit płócienny, okien dwie, jedno na zachód słońca, drugie na północ, szkła białego, mające w sobie każde po tafel dziesięć,

okute na hakach, zawiasach, szuffrygach, zaszczykach żelaznych, okiennic dwie na hakach, zawiasach, zaszczykach żelaznych i przechodniami do zamykania na zaszczykach, ze sroda z tegoż pokoju drzwi stolarskiey roboty do garderoby na hakach, zawiasach żelaznych, zamkiem francuskim, w którey to podłoga z tarcic, okno iedne szkło białego na zachód słońca, maiące tafli dziesięć, okiennica iedna na hakach, zawiasach żelaznych, przechodniami do zamykania ze srodka, z tegoż pokoju drzwi drugie wychodzące do sionek na hakach, zawiasach, szuffrygach żelaznych, zamkiem francuskim, w tychże sionkach podłoga z tarcic, drzwi troie. Pierwsze wychodzące z sionek do sieni pojedyncze na hakach, zawiasach i zamknięciem do zamykania na kłódkę, drugie na górę na hakach, zawiasach żelaznych, zamkiem francuskim, idąc na górę, gdzie są schody drewniane, na teyże górze w dachu okien cztery z drzwiczkami drewnianymi na hakach, zawiasach, zaszczykami żelaznymi, na teyże górze iest garderoba nad sieniami, do teyże drzwi pojedyncze na hakach, zawiasach żelaznych, zamkiem francuskim, okno iedne szkła białego czystego, maiące tafli dziesięć okute na hakach, zawiasach, szuffrygach żelaznych, też okno na wschód słońca, szafek na szkło kredensowe w ścianie dwie, do nich zamki francuskie. Trzecie drzwi z sionek wychodzące na ogród podwójne, na hakach, zawiasach żelaznych. Klamka żelazna, zamek francuski, drzwi stolarskiey roboty. Idąc w prawą rękę kończą się pokoje, gdzie iest zrobiona furtka z tarcic na hakach, zawiasach żelaznych, zaszczyka żelazna, wychodząc z ogrodu w dziedziniec, przy tey furtce parkan z drzewa tartego.

Idąc daley od tego parkanu **kuchnia z spiżarnią, piekarnią, alkierzem** frontem stoiąca na południe z drzewa tartego pod gontami, maiąca długości łokci 16½, szerokości łokci pietnaście, wystawiona w roku 1783. Wchód do sieni kuchennych, drzwi z tarcic prostey roboty na hakach, zawiasach żelaznych, zamknięciem do kłódky, wszedłszy do sieni pódłoga z tarcic, idąc w sieniach w lewey ręce drzwi do kuchni takieyże roboty i okucie takiez same żelazne, w teyze kuchni okna, iedne szklanne na południe, na hakach, zawiasach i przechodniem do zamykania ze srodka, okiennica iedna, komin na szterech filarach murowany ieden, pódłogi niema, przy tey kuchni spiżarnia, do którey drzwi prostey roboty na hakach, zawiasach żelaznych, zamkiem francuskim, w tey spiżarni okno iedne szklanne na południe, okiennica iedna, na hakach, zawiasach żelaznych z przechodniem, pódłoga w tey spiżarni, schody na górę, na teyże górze w dachu okno iedne z drzwiczkami na hakach, zawiasach żelaznych, zaszczyką takąż samą; wszedłszy do sieni kuchennych, gdzie są drzwi do piekarni na hakach, zawiasach żelaznych z klamką i zaszczyką na hakach, zawiasach żelaznych z klamką i zaszczyką żelazną, w teyże pódłoga, okien dwie szklannych na północ, piec piekarski murowany z blaską żelazną, komin do kuchennego wyprowadzony komina, przy tey piekarni alkierz, drzwi do niego prostey roboty na hakach, zawiasach, zaszczykach żelaznych i klamce żelazney, w tymże alkierzu pódłoga. Piec kaflowy kafowy, okno iedne na północ, okiennica do niego ze srodka, zażywa się do tego budynku na słupie drabina na dach do wycierania komina.

Idąc dalej do kuchni, a przychodząc ku stajni **loch** stojący frontem na wschód słońca, drzwi pierwsze stolarskiej roboty, wchodząc do szyi lochowey na hakach, zawiasach trzech, przez całe drzwi okute i zamknięcie do kłudki, nad tąż szyią, dach gątami pobity, i przed drzwiami założona ściana drzewem zasłaniającem od deszczu i słoty, taż szyia murowana, schody w niej drewniane, wychodząc z szyi, a wchodząc do lochu pierwszego, gdzie są drzwi prostey roboty, z tarcic na hakach, zawiasach żelaznych, zamknięciem na kłudki. Ten iest loch murowany użyty na jarzynę, włoszczyznę, z tegoż lochu pierwszego wprost drzwi do lochu drugiego na hakach, zawiasach żelaznych i zamknięciem na kłudkę, ten iest loch także murowany, użyty na piwo i te obydwia lochy są murowane w roku 1794^m. Z tegoż pierwszego lochu drzwi na hakach, zawiasach żelaznych i zamknięciem na kłudkę do lochu winnego dawno murowanego, w tymże lochu przy końcu iest loch rznięty. Drzwi do niego niema. Także winny.

Od kuchni do stajni nad lochami wystawiony **budynek** na złożenie drew pod gontami z drzewa tartego, frontem stojący na południe, mający długości łokci dwadzieścia sześć n[ume]^o 26^{śc}, szerokości ośm i pół n[ume]^o 8½, postawiony w roku 1792, do tychże drzwi dwoie, pierwsze drzwi prostey roboty na hakach, zawiasach żelaznych i zamknięciem do kłudki, do drugiej komórki drzwi na hakach, zawiasach żelaznych i zamknięciem na kłudkę, w tey okienek szklannych dwie małych.

Przy tym budynku **stajnia, wozownia, druga stajnia**, stojące frontem na południe z drzewa tartego pod gontami, mające długości łokci siedmdziesiąt i pół n[umero] 70½, szerokości łokci trzynastie i pół n[umero] 13½, wystawione w roku 1784^m, do stajni pierwszej drzwi podwójne z tarcic na biegunach i ma zamknięcie na kłudkę, w teyże stajni klatek sześć do rospinania koni, przy teyże ścienie, gdzie są klatki żłobów dwa, i drabin dwie, podłoga z mosnic, przy drugiej ścienie żłob ieden i drabina iedna, podłoga także iest z mosnic w całe stajni, idąc do wozowni w teyże stajni komórka na rekwiżyta stajenne, do niej drzwi z tarcic na biegunach z zamknięciem na kłudkę, w niej podłoga z takichże mosnic. Okienko małe, z teyże drzwiczki wchodząc do wozowni na biegunach z zamknięciem na kłudkę, w tey wozowni podłogi niema. Drzwi dwoie podwójne na biegunach i do zamykania ze srodka, u iednych z nadworu zamknięcie na kłudkę, do drugiej stajni wrota, u góry na kunach żelaznych u dołu na biegunach do zamknięcia na kłudkę, w tey stajni żłoby, drabiny bez podłogi, na górze w dachu okien trzy, drzwiczek do nich trzy, na hakach, zawiasach, zaszczykach żelaznych.

Przy stajni w dziedzińcu przybudowany **chlew** na bydło nierogate z drzewa pod gontami, długości mający łokci dziewięć n[umero] 9, szerokości łokci trzy n[umero] 3. Idąc od tego chlewa w tym dziedzińcu iest **szpichlerz**, wystawiony frontem na zachód słońca, na palach w ziemię bitych z drzewa tartego pod gontami, mający długości łokci siedmnastie n[ume]^o 17, szerokości łokci piętnastie n[umero] 15^{cie}, budowany w roku 1785. Wchodząc do niego, schody drewniane, drzwi do szpichlerza na hakach, zawiasach żelaznych, przez całe drzwi zawiasy, zamków dwa francuskich z kluczami dwoma, w tymże szpichlerzu zasieków na

zboże sześć, okien z kraty żelazney dwie i przy tych oknach zasuwek drewnianych dwie do zamknięcia ze srodka, na górny szpiklerz schody drewniany i drzwi u góry na hakach, zawiasach żelaznych i zamknięcie na kłódkę. Drzwi do niego na hakach, zawiasach przez całe drzwi i zamknięciem na kłódkę. Okien dwie szklanych z kratami żelaznymi. Naprzeciwko szpieklirza, iest dom, w którym mieszka organista, dyrektor szkołę utrzymujący, dziadów dwóch kościołowi służących i babek dwie, w całym tym zabudowaniu iest cztery izby i cztery komurki.

Dworek kommandarski ma dwa pokoje, które ieden piec ogrzewa, kominek i dwie garderóbki. Okien pięć w całym zabudowaniu, drzwi czworo, i przy każdych zamek żelazny do kluczów, komin murowany na wierzch wyprowadzony, xięża wikaryusze teraz mieszkają w iednym dworku pod iednym dachem i każdy ma z alkierzem izbę, a w całym dworku dwie izby i dwa alkierze. W srodku sieni kuchenka, po trzy okna w każdej połowie, przy drzwiach zamki żelazne do klucza, w każdej połowie przy drzwiach zamki, piec ieden i kominek, a w iedney połowie piec piekarski, komin ieden murowany na wierzch. Inne dwa dworki przez swoją dawność tak są zruynowane, iż nie warte opisanja tylko zrzucenia.

Folwark dubieński na ulicy, która się nazywa Pańska pod klasztorem p[anien] karmelitanek, wrota z furtką do tego folwarku na północ, przy nich po prawey ręce zaraz chałupka dla gospodarza, a przy tey ogród gospodarski, daley szopka, w tyle szopa, stodół dwie na skład zboża, z pół dubiem, trzecia mała na zgoniny, plewę i skład gospodarskich rzeczy, w tyle tych stodół fruktowe drzewa dawne, i niedawno szczepione, tudzież dwa chlewki. Po lewey ręce od wrót dworek zasłużonego dworskiego, kosztem jego postawiony, mającego nad jurydykami dozór, przy którym iest sadek niewielki, różnemi drzewami fruktowemi przez tegoż zasadzony i ogródek gospodarski, daley idąc szpieklirz, stajenka, komurka, a pod niemi loszek niewielki na łokci cztery szerokości i długości, także kosztem tegoż postawione.

Szkółki* przy tym kościele parafialnym żadney niema, ani bakałarza, czyli de-rektóra i na niego żadnego funduszu, lesz organista w domu swoim dzieci uczy czytać, pisać, nauki chreścianskiej i obyczajności.

Szpital. Funduszu oddzielnego na szpital niema, lecz jw Kaczkowski, biskup karyopolitanski, dziekan łucki katedralny a proboczsz dubieński, z litości chreścianskiej dworek wyznaczył, gdzie z iedney strony uboczy, a z drugiey strony organista mieszkają. Zas utrzymuje trzech dziadów i trzy baby y one opatrzuje.

IV. Opisańie cmentarza publicznego za miastem (r. 1816)⁶⁹

Przed przyściem do cmentarza, w odległości na mierne staie, stoi chałupa nowo pobudowana na groncie proboszczowskim, dla kopacza cmentarzowego, z

* Шпиталь і школа подані згідно опису 1810 р. (ДКЗД. – Од зб. 7732/ДШ – 4459. – С. 107).

⁶⁹ Там само. – С. 132–133.

drewna czyli z cywek okrągłakowych, słomą poszyta, z kominem murowanym, z sieni nad dach wyprowadzonym, w ktorej izb dwie, iedna o dwoch oknach w drzewo oprawnych, druga o iednym, o iednym piecu ogrzywalnym kaflowym. W obydwóch izbach piecy piekarne osobnę z kominkami i bowdurami murowanemi, z blachami w nich zelaznemi na rożenkach, z ktorych do duzego komina dym wychodzi; drzwi do obydwóch izb stolarskiey roboty na zawiasach i hakach zelaznych z klamkami, haczykami i wrzeciążami do zamykania na kłodkę, ściel w obudwóch izbach z tarcic na trzech belkach ułożona, w sieniach na przelot drzwi z oboch stron na zawiasach podwoynych z klamkami zelaznemi do zamykania, w tychże sieniach komorek dwie, ścianą drewnianą przedzielonych, bez ścieli i bez drzwi. W tey iedney izbie są dwie okien, mieszka kopacz, cmentarza pilnujący, Wincenty Migdalski z żoną Motrą i z dwoma coreczkami, płatny za kontraktem od xiędza proboszcza; u ktorego w izbie są dwa zydle skarbowe, i bijek dwie zelaznych skarbowych; zgodzony na rok za zł[otych] pol[skich] sześćdziesiąt n[ume]^{ro} zł[otych] 60 i na ordynaryą bierze od xiędza proboszcza zyta kory sześć n[ume]^{ro} 6, jęczmienia korcy dwa n[ume]^{ro} 2, hreczki korcy dwa n[ume]^{ro} 2. Jest iego obowiązkiem bezpłatnie za znaczkami od jmc xiędza komendarza wydawanemi, kopać doły, czyli groby na cmentarzu na chowanie ciał umarłych, w drugiey izbie o iednym oknie mieszka pracowity Anton Romaniuk, kaleka, w komornym z swą żoną i coreczką, z miłosierdzia bezpłatnie.

Cmentarz obszerny, między słupami murowanemi dachowką pokrytemi ma ściany z drewna tartego, w krzesłach na dwa sążni długości w mur osadzonego, takich krzesel czyli odstępów między słupami murowanemi, ma w pozdłuż z oboch stron po 28^m; w poprzek, gdzie brama stoi, krzesel 12^{cie}, a za kaplicą krzesel 14^{ście}. Do tego cmentarza brama wiezdana murowana, pokryta dachowką, z krzyżem zelaznym nad nią osadzonym, w bramie wrota podwoyne sztachetowe na kłodkę zamykaiące się. Zaras za bramą dzwonniczka na czterech słupach, pod daszkiem gontami pobitym, w niey dzwonek, czyli sygnaturka spizowa spora, za dzwonniczką figura wysoka z korpusem drewnianym malowana. Od bramy do samey kaplicy ulica prosta pod sznur drzewami wysadzana, i popod ściany parkanu podobnez drzewka iako to jasionina, topole i wierzby wysadzane.

Kaplica z drewna tartego budowana w kwadrat, gontami pobita, nad facyatą krokwiastą, krzyż spory zelazny w slybrze blachą białą obitym, umocnienia potrzebujący, drzwi pierwsze do przysiąku podwoynę na zawiasach i hakach zelaznych, w miejscu wrzeciąża zasowką zelazną na kłodkę zamykaiące się, w przysiąku powała z tarcic, tamże po prawey stronie komorka z drzwiami poiedynczemi o iedney zawiasię zelazney, bo druga oderwana, z wrzeciążem do zamykania na kłodkę, do samey kaplicy z przysiąka drzwi poiedyncze szerokie na zawiasach dwoch i hakach zelaznych z antabą do klamki, na zamek francuski z kluczem takimże zamykaiące się. Drugie drzwi poboczne z lewey strony w kaplicy o iedney zawiasię zelazney, bo druga także oddarta, zabite ze srodka gwozdziami bez zamku, w kaplicy okien trzy, w kazdym kwaterna iedna do

odmykania na zawiasach z haczykami, przy kazdym oknie krata zelazna ze srodka przybijana, po dwi sztab podloznych zelaznych, a po trzy wpoprzek z kolcami w osy zakrzywianemi maiące, ściel i podłoga z tarcic, ołtarzyk na przepierzeniu pod suffit z tarcic wyniesionym malowany w kolumny wielki Pana Jezusa Nazaranskiego po bust bez ram, mensa czyli stoł ordynaryiny stolarskiey roboty z antepedium na płotnie kleiową malowanym; lichtarzow drewnianych toczonych większych i mnijszych 14^{ście}, po prawey stronie ołtarzyka przepierzenie nizsze s tarcic niby na zakrystyikę przypieraiące do ściany.

V. Opisanie folwarku trościanickiego z wselkim zabudowaniem i wiazdem do niego (r. 1799)⁷⁰

Wiazd z południa, **brama** na trzech słupach z poddaszkiem, drzwi z tarcic nowych w spodzie na biegunach drzewnianych i u góry na kunach żelaznych z zaszczepeką żelazną. Przy tey bramie **furtka** z tarcic na zawiasach i hakach żelaznych, i z klamką do zamykania. Po lewey ręce od wiazdu **folwark** z drzewa tartego pod gontami postawiony w r[ok]^u 1792. Wchodząc do sieni, drzwi iedne na zawiasach z klamką, nad drzewami okno szklanne, wszedłszy do sieni po prawey ręce schody na góre, do nich drzwi na zawiasach, hakach z zamknięciem żelaznym, po tey ręce do izby dyspozytora, drzwi stolarskie na zawiasach, hakach z klamką, zaszczepeką i zamknięciem do kłudki. W teyże izbie okien trzy, do nich okiennic trzy na zawiasach, hakach żelaznych, piec kaflowy biały. Kominek rogowy, w teyże izbie podłoga z tarcic. Idąc do alkierza drzwi podwójne na zawiasach z zamkiem francuskim, w którym to alkierzu takąż podłoga, okien dwie z okiennicami na zawiasach i hakach żelaznych, kominek szafiasty, z alkierza do kuchni drzwi stolarskie na zawiasach, hakach z zaszczepeką i klamką żelazną, w tey kuchni okno iedne, komin na słupach drzewnianych, framug dwie z pułkami. Przy tey kuchni szpiżarnia, do której drzwi na zawiasach, hakach z zamknięciem do kłudki żelaznym, w tey spiżarni podłoga, okno szklanne z kratą drewnianą. Wychodząc z kuchni do sieni drzwi stolarskiey roboty na zawiasach, hakach, z klamką żelazną. Z tey sieni od wchodu, po lewey ręce, piekarnia czyli izba dla ludzi folwarcznych, do której drzwi stolarskiey roboty na zawiasach, hakach z klamką i zaszczepeką żelazną. W teyże izbie okien trzy, nie maiące okiennic i podłogi, piec kaflowy z kaflow ordynaryinych, piec piekarski do pieczenia chleba, przed tym piecem komin na sztybrze żelaznym. Z tey izby komórka, do której drzwi stolarskiey roboty na zawiasach, hakach z zamknięciem żelaznym do kłudki. Ten folwark stoi frontem na wschód słońca, ma długości łokci trzydzieści ieden n[ume]^{ro} 31, szerokości szesnaście n[ume]^{ro} 16.

Przy tym folwarku **kurników** z chrusty cztery z drzwiczkami na biegunach drewnianych, długości łokci dwadzieścia dwa n[ume]^{ro} 22, szerokości sześć

⁷⁰ ДІКЗД. – Од. зб. 7732/ДІІІ – 4459. – С. 56–62.

n[ume]^{ro} 6. W tej linii od folwarku *stajnie, wozownia* z drzewa zabudowane. Do tych stajen i wozowni drzwi troje prostych, podwuynych na biegunach i kunach drewnianych. W pierwszej stajni od folwarku po obydwóch stronach żłoby i drabiny. W drugiej stajni podłoga, żłób przez całą stajnię i drabina, klatek sześć z kołkami żelaznymi do rozpinania koni, w tej stajni komórka na sprzęty stajenne, do której drzwi stolarskiej roboty na zawiasach, hakach z zamknięciem żelaznym do kłudki. Z tej stajni wychodząc na ogród, drzwi stolarskiej roboty na zawiasach, hakach i zamknięciem żelaznym do kłudki. Te stajnie frontem ku wschodowi mające długości łokci pięćdziesiąt sześć n[ume]^{ro} 56, szerokości trzystaście n[ume]^{ro} 13, pokryte słomą. Idąc od stajni popod płotem lipki wysadzone aż do pokoju.

Dwór drewniany na podmurowaniu pod trynkim z kominem murowanym pod gontami frontem na południe, długości łokci dwadzieścia jeden n[ume]^{ro} 21, szerokości tyleż, wystawiony w roku 1785. Wchód do sieni, gdzie drzwi stolarskiej roboty na zawiasach, hakach z zamkiem francuskim, w tej sieni podłoga i okno nade drzwiami z tafel czterech szkła białego. Po lewej ręce wchodu w sieniach drzwi do pokoju stolarskiej roboty na zawiasach, hakach, zamkiem francuskim i zaszczepką ze środka. W tym pokoju podłoga, obicie płócienne żółto malowane. Okien dwie na południe, po tafel ośm mające, na zawiasach z zaszczepkami żelaznymi. Piec kaflowy biały, w którym blacha żelazna na zawiasach. Kominiek szafiasty, w którym blacha żelazna. Z tego pokoju do drugiego drzwi podwójne stolarskiej roboty na zawiasach, hakach i zamkiem francuskim. W tym pokoju podłoga, obicie płócienne, suffitem białe malowane. Okien dwie, w każdy oknie po tafel ośm szkła białego z zawiaskami, zaszczepkami żelaznymi, do których okiennice na zawiasach, hakach z przechodniami żelaznymi. Z tego drugiego pokoju do trzeciego drzwi podwójne stolarskiej roboty na zawiasach, hakach, zamkiem francuskim. W tym trzecim pokoju podłoga, obicia i suffit płócienne białe z szlakami niebieskimi, kominiek szafiasty z blachą żelazną, z hablaturą stolarskiej roboty, szafa w ścianie murowana z drzwiczkami szklannymi, a z drugimi drewnianymi stolarskiej roboty na zawiasach i z dwoma zamkami francuskimi. Okno jedno na północ, szkła białego, tafel ośm mające, z zawiaskami, zaszczepkami żelaznymi. Do tegoż okna okiennica na zawiasach, hakach i przechodnia żelazna. Z tego pokoju drzwi do garderoby podwójne stolarskiej roboty na zawiasach, hakach, zamkiem francuskim. W tej garderobie podłoga, okno jedno na północ, z tafel ośmiu szkła białego, z zawiasami, zaszczepkami żelaznymi, z okiennicą na zawiasach, hakach z przechodniem. W tej szafa drewniana przez całą garderobę z półkami do składania rzeczy. Z tej garderoby drzwi do sionek podwójne stolarskiej roboty na zawiasach, hakach, zamkiem francuskim. Po prawej ręce, wchodząc z sieni do pokoju, drzwi pojedyncze stolarskiej roboty na zawiasach, hakach i zamkiem francuskim, i ze środka z zaszczepką żelazną. W tym pokoju podłoga, okien dwie na południe z tafel ośmiu szkła białego z

zawiaskami, zaszczyrkami żelaznemi. Do tych okien okiennice na zawiasach, hakach, z przychodniami żelaznemi. W tym pokoju piec z kafli biały, kominek szafiasty z blachą żelazną. Z tego pokoju drzwi do sionek pojedyncze stolarskiej roboty na zawiasach, hakach, z zaszczyrką żelazną. Z sieni drzwi do sionek na zawiasach, hakach żelaznych z klamką drewnianą. Te sionki bez podłogi, w tych sionkach drzwi na gurę z drwiczkami na zawiasach, hakach, zamknięciem żelaznym do kłudki. Z tych sionek drzwi na ogród pojedyncze stolarskiej roboty, na zawiasach, hakach żelaznych z zasowką drewnianą. Nad temi drzwiami okno, z tafel czterech szkła białego. Od tych pokoiów popod płotem lipki sadzone aż do lochu, gdzie *loch* murowany, szyją na wierzch wyprowadzony, mający drzwi dwoie na zawiasach, hakach, zamknięciem żelaznym do kłudki, w sklepieniu haków wmurowanych dwa do wieszania mięsa, wymurowany roku 1798°. Od tego lochu aż do szpiklerza płot, ponad którym lipki sadzone, gdzie stoi *szpiklerz* frontem na południe, mający długości łokci dziewiętnaście n[ume]^{ro} 19, szerokości czternaście i poł n[ume]^{ro} 14½, wystawiony roku 1790. Do którego drzwi stolarskiej roboty na trzech zawiasach, też całe drzwi i hakach żelaznych, zamkiem francuskim, z dwoma kluczami i zamknięciem do kłudki. W którym to szpiklerzu zasieków wielkich cztery, piąty mały. Przy którym szpiklerzu po lewey ręce *komórka*, do której drzwi stolarskiej roboty na zawiasach, hakach z zasowką i zaszczyrką do kłudki. Po prawey ręce druga komórka, do której drzwi prostey roboty z zasowką drewnianą i zaszczyrką żelazną do kłudki, a od tego szpichlerza idąc ku stodołóm w fórtkę, po lewey ręce *owczarnia* z wrotami z tarcic, na biegunach i zamkiem drewnianym. Przy teyże *plewnik** z podłogą i drzwiami z tarcic na zawiasach, hakach, zamknięciem żelaznym do kłudki, i tego zabudowania długości łokcie dwadzieścia pięć n[ume]^{ro} 25, szerokości dziesięć n[ume]^{ro} 10, wystawiony w roku 1787. Od tego plewnika aż do stodoły *szopa* na słupach, az od pola ściany drewniane, posrodku tey szopy na pole wrota podwoyne, z tarcic na biegunach drewnianych z zaszczyrką żelazną, długości łokcie czterdzieści siedm n[ume]^{ro} 47, szerokości dziesięć n[ume]^{ro} 10, wystawiona w roku 1788^m. Od tey szopy *stodola* na podwalinach, słupach, opułkami zabudowana, mająca toków dwa, wrót czworo podwoynych starych na czopach i panewkach u spodu żelaznych, a u góry na kunach drewnianych. Przy wrotach od pola zaszczyrki ze srodka do zamykania żelazne, drzwi od frontu z zamkami francuskimi. Tey stodoły długości łokci sześćdziesiąt jeden n[umero] 61, szerokości dziewiętnaście n[ume]^{ro} 19, wystawiona w roku 1787^m. Frontem na zachód słońca od tey stodoły *szopy* czyli *obory* na słupach w kwadrat wyгородzone chrustem. Przeciwno tych szop *obora* czyli *doynik* z drzewa zabudowany, mający wrót podwoynych z tarcic dwoie, drzwi mniejszych dwoie na biegunach drewnianych. Od tego doynika ciągnie się płot aż do *chlewów*, ponad tym płotem lipki sadzone, gdzie

* *Plewnik* – споруда для зберігання полови.

chlewów cztery z podłogą i rysztokami, czworgiem drzwi na biegunach drewnianych, długości łokci dwadzieścia siedm n[ume]^{ro} 27, szerokości jedenaście n[ume]^{ro} 11, wystawiony w roku 1795^m. Przy tych chlewach *karmnik* drewniany na palach na wieprzy ośm wystawiony w roku 1795^m, długości łokci n[ume]^{ro} ośm, szerokości pięć n[ume]^{ro} 5.

Idąc od dworu na wieś ulicą, w końcu tej ulicy znajduje się *studnia*, a przy niej *oleynica*, dalej przystąpiwszy, po prawej ręce ulicy *dom dworski* dla leśniczego, wystawiony w roku 1794^m, ma długości łokci piętnaście n[ume]^{ro} 15, szerokości sześć n[ume]^{ro} 6, frontem na południe. Idąc do sieni, drzwi prostey roboty na biegunach drewnianych. Wszedłszy do sieni, po lewej ręce drzwi do izby stolarskiej roboty na zawiasach, hakach, klamką, zaszczipką żelazną. W tej izbie okien dwie na południe, piec kaflowy zielony, komin z piecami piekarskimi. Przez sieni naprzeciwko izba mająca piec zległy, komin z piecem piekarskim, ścieli, drzwi i okien niema skończonych. Do tego domu ogród w tyle ciągnie się aż ku płotu do pola. Przy tym że domie drugi dom dla pastucha skarbowego, wystawiony w r[ok]^u 1798^m, ma długości łokci trzynaście n[ume]^{ro} 13, szerokości sześć n[ume]^{ro} 6. Frontem na południe, wchodząc do sieni, drzwi z tarcic na biegunach. Wszedłszy do sieni, po lewej ręce izba, do której drzwi z tarcic na zawiasach, krukach i zaszczipką żelazną. W tej izbie okien na południe dwie, piec kaflowy biały z kaflów prostych, komin z piecem piekarskim. Z sieni drzwi na ogród, z tarcic na biegunach żelaznych. Do tego domu ogród ciągnie się aż do płotu, stojącego od pola.

Idąc dalej przez wieś ku gościńcowi, który idzie z Dubna do Obhowa, stoi *karczma* zaiezdna, z staynią i z dwoma izbami, frontem stojąca na wschód. Wchodząc do karczmy, drzwi stolarskiej roboty na zawiasach, hakach i klamką żelazną. W tej izbie podłoga, okien cztery z tafel małych, do tych okiennic cztery na zawiasach, hakach żelaznych. W tej izbie piec kaflowy z kaflów prostych, kominek szafiasty, stół wielki, zydlów dwa, ławek na około ścian dwie. Idąc do alkierza, drzwi stolarskiej roboty na zawiasach, hakach, klamką i zaszczipką żelazną. W tym alkierzu okno iedne wielkie z tafel małych, drugie nad drzwiami małe, w tym alkierzu drzwi na dwór stolarskiej roboty na zawiasach, hakach, klamką i zaszczipką żelazną. Z tego alkierza do komory drzwi z tarcic na biegunach drewnianych z zamknięciem do kłudki żelaznym, w tej komorze okienko małe szklanne. W tymże alkierzu piec do pieczenia chleba. Z tego alkierza do kuchni drzwi stolarskiej roboty na zawiasach, hakach, klamką i zaszczipką żelazną. *Staynia* z wrót dwoygiim, pierwsze od wschodu pojedyncze z tarcic na biegunach drewnianych, z zaszczipką żelazną. W tej stayni złoby po obydwóch stronach i drabiny, wrota na tył podwójne z tarcic na biegunach drewnianych, tej karczmy długości łokci 36, szerokości 16, postawiona w r[ok]^u 1786^m.

Od tej karczmy idąc ku winnicy *szpiklerz* drewniany, do którego drzwi z tarcic na zawiasach, krukach z zasówką i zamknięciem żelaznym do kłudki. W tym szpiklerzu podłoga i zasieków dwa, okno krągłe, w którym krata żelazna, tamże

schody na górę. Od tego szpiklerza idąc *ślodownia* do sprawiania słodów, do której drzwi pierwsze do sieni z tarcic na biegunach drewnianych z klamką i zaszczepką żelazną. Od tej ślodowni *winnica*, do której drzwi od wchodu stolarskiej roboty, na zawiasach, hakach z zamknięciem żelaznym do kłudki. W tej winnicy okien trzy szklanych na zawiasach z zaszczepkami żelaznymi, w tej to winnicy piecków trzy, kominek na prętach dwóch żelaznych, koryto wielkie do wody. *Komórka* z tarcic zabudowana na wódkę, do której drzwi na zawiasach, hakach z zamknięciem żelaznym do kłudki. Z tej winnicy do sieni drzwi stolarskiej roboty na zawiasach, hakach żelaznych. Przez sieni do drugiej izby drzwi stolarskiej roboty na zawiasach, hakach z zamknięciem żelaznym do kłudki. W tej izbie okno iedne z tafel, w sieniach drzwi podwójne z tarcic na biegunach drewnianych. Ta winnica ma długości łokci trzydzieści n[ume]^{ro} 30, szerokości trzystaście n[ume]^{ro} 13, pobita dranicami, z kominem na wierzch, wyprowadzone w roku 1790^m.

Jadąc do młyna, mimo cerkiew przez pole i las Załuski, stoi *młyn* wystawiony w r[ok]ⁿ 1798^m, ma długości łokci piętnaście n[umero] 15, szerokości dwanaście n[ume]^{ro} 12, frontem na północ. Na wodzie zwany Batiuwka wchodząc *mostek*, od którego w koło młyna poręczce w kratę robione. Z tego mostku drzwi do młyna stolarskiej roboty na zawiasach, krukach, zamkiem żelaznym. W tym młynie koł kamiennych dwie z wrzecionami, panewkami, purplicami, z ryfami, z czopami żelaznymi. Koło trzecie do stemp i foluszu na żelazie potrzebne do niego. W tymże młynie schody na pud, z tego pudu drzwi na groblę z tarcic, na zawiasach, hakach i zasówką żelazną do klucza żelaznego, od tych drzwi na groblę mostek, koło którego poręczce.

Ta cała budowla z całemi swemi opisaniami iest stawiana i budowana kosztem terazniejszego proboszcza, gdyż i drzewo z sąsiedzkich lasów kupowane.

Naprzeciw dworu, przy pastewniku, sadzawek dwie od lat czterech rznięte, w których znajdują się liny, karasie, okóńki, płotki, wszystko to niedawno zarybione.

VI. Opisanie pól dworskich i nazwiska onych na trzy ręce⁷¹

- Ręka od Obhowa, na której wysiano na ozimę zyto korcy dwadzieścia cztery i garcy szesnaście, n[umero] korcy 24 i gar[cy] 16, pszenicy korcy cztery n[umero] 4 korcy.
- Ręka pod stodołami i dworem, na której wysiewa się na zimę korcy dwadzieścia dwa n[ume]^{ro} 22.
- Ręka od Dubna i na Górnikach, na której wysiewa się na zimę korcy trzydzieści dwa n[ume]^{ro} 32.

⁷¹ ДІКЗД. – Од. зб. 7732/ДІІІ – 4459. – С. 66.

Opisanie łąk czyli sianożęci i nazwiska onych

- Sianożęć za groblą pod Iwanniczami
 - Na Hołosowie pod Smorekiem
 - Na werbowicy za ługiem
 - W łozach za wsią
 - Na Doktorowiey od Zbytyna
 - Na dembie pod Górnkami
 - Na Chmielowiey pod Wolicą
 - Na bereszku
 - Na dąbrowie od granicy zbytnskiej
 - Na sosniku pod Górnkami
- } Dworskie
- } Do arędy należa

Sady dworskie

- Sad dworski, w którym się trawa kosi
- Sad w Horodyszczu w którym się frukta zbieraia
- Sad pod górą Sajową

Opisanie ogrodów

- Po prawey ręce bramy aż do leśniczego
- Koło folwarku aż ku stayni
- Koło pokoju aż do pasieki
- Za lochem
- Przy oborze
- Od obory aż do chlewów
- Po lewey ręce bramy
- Pastewnik przy sadzawkach
- Przy karczmic do arędy należy

Opisanie lasu długości, szerokości i gatunki drzewa

Ten las ma długości pół mile, szerokości ćwierć mile, w którym to lasie znajduje się drzewa, sosnina młoda, dembina, brzezina, gabina, lipina, osiczyna, leszyna i chrusty. To wszystko drzewo nie jest zdatne na budowlę, tylko na opał i do winnicy.