

АРХІТЕКТУРНА СПАДЩИНА ВОЛИНІ

ЗБІРНИК НАУКОВИХ ПРАЦЬ ВИПУСК 7



РІВНЕ 2020

МІНІСТЕРСТВО ОСВІТИ І НАУКИ УКРАЇНИ
НАЦІОНАЛЬНИЙ УНІВЕРСИТЕТ ВОДНОГО ГОСПОДАРСТВА
ТА ПРИРОДОКОРИСТУВАННЯ
КАФЕДРА АРХІТЕКТУРИ ТА СЕРЕДОВИЩНОГО ДИЗАЙНУ

УДК 72.03 (477.8)

АРХІТЕКТУРНА СПАДЩИНА ВОЛИНІ

ЗБІРНИК
НАУКОВИХ ПРАЦЬ

Випуск 7

За науковою редакцією
доктора архітектури П. А. Ричкова

УДК 72.03 (477.8)

© Національний університет
водного господарства
та природокористування, 2020

Рівне
2020

ISBN 978-617-512-324-3

ЗМІСТ

Передмова наукового редактора	7
-------------------------------------	---

СТАТТІ

Лушнікова Н. Деніс Мак-Клер як майстер садово-паркового мистецтва: етап становлення	11
Михайлишин О. Архітектурно-просторовий розвиток міста Любомля у міжвоєнний період	21
Михайлишин О., Магей А. Вплив західноєвропейського романтизму на розвиток неоготичної садибної архітектури Поділля та Волині	29
Прищепа Б. Історична топографія Острога XVI – початку XVII ст.	37
Пшеничний Ю. Розвиток планування та забудови Дубенського замку протягом XV–XVIII ст.	51
Рибчинський О. Резиденція Януша Острозького в Межирічі Острозькому (спроба архітектурної візуалізації згідно інвентарів 1621 та 1640 років)	65
Ричков П. Архітектурно-просторова локалізація Старокостянтинова на мапі 1794 року	73
Ричков П. Урбаністична картографія міста Ізяслава: друга пол. XVIII – поч. XIX ст.	90

ПОВІДОМЛЕННЯ

Ісупова М. Архітектурний образ шкіл другої половини 1940-1950-х рр. у Рівному та Луцьку	110
Остапюк О., Лончук С. Дерев'яні храми Любомльського району Волинської області	116
Назарук М. Архітектура залізничного вокзального комплексу станції Маневичі	129
Ричков П. Острозький замок: до історії одного архітектурного сюжету	132
Сергіюк І. Типові проекти військових храмів Волині початку XX століття	138
Ягодка Ю. Будинок у провулку Стрімкому в Кременці як зразок житлової забудови на початку XX ст.	145
Михайлишин О. До іконографічної історії резиденції Ело-Малинських- Сосновських-Довгяллів у Новомалині Рівненської області	151
Луц В., Михайлишин О. «План міста Рівного. Яким він буде...»	159
Пасічник М. Костел святого Антонія в Рівному: невідома ідея советизації образу	167
Михайлишин О., Ягодка Ю. Архітектурна концепція формування інтер'єру Тронної зали в замку Острозьких-Любомирських в Дубно	169

ПОКАЖЧИК

Морозова О., Луц В. Бібліографічний покажчик наукового збірника «Архітектурна спадщина Волині» за 2008–2020 рр.	173
Список скорочень	183
Коротко про авторів	185

УДК [725.182:902.2](477.81) «654»

Юрій ПШЕНИЧНИЙ

РОЗВИТОК ПЛАНУВАННЯ ТА ЗАБУДОВИ ДУБЕНСЬКОГО ЗАМКУ ПРОТЯГОМ XV–XVIII СТ.

Yurii PSHENYCHNYI

PLANNING AND BUILDING DEVELOPMENT OF DUBNO CASTLE IN 15TH – 18TH CENTURIES

Анотація. Дубенський замок князів Острозьких належить до числа найбільш відомих до сьогодні збережених замкових комплексів в Україні. Поряд з тим питання його планувально-архітектурного розвитку ще далеко від свого вичерпного висвітлення. По мірі накопичення різних видів джерел виникає потреба їх поточного огляду, аналізу та співставлення. Це дозволяє відтворити вірогідні епізоди розбудови замку та показати конструктивні особливості цієї унікальної пам'ятки. У запропонованій статті розглянуто характерні риси планувальної системи замку та його забудови, які були відкриті в ході археологічних досліджень в 1995, 1997, 2012 та 2015 роках. Допоміжні відомості почерпнуто із писемних, картографічних і зображальних джерел.

Ключові слова: замок, Дубно, фортифікації, рів, бастион, археологічні знахідки.

Вступ. Дубенський замок князів Острозьких становить науковий інтерес як одна з головних резиденцій родини, чиї представники два століття визначали політичну і культурну долю Волині. В контексті розвитку архітектурно-фортифікаційного будівництва на українських землях він виступає своєрідним комплексом, аналогів якому немає. З точки зору пам'яткознавства шляхетських резиденцій Волині, замок у Дубні репрезентує своєрідно втілену оборонну систему по відношенню до інших, які створювались у регіоні в ранньомодерний час. Тому опрацювання нових джерел сприятиме кращій репрезентації пам'ятки в науково-дослідницькій площині, а також її висвітленню у культурній, освітній і туристичній роботі. Поряд із унікальністю пам'ятки в її історії присутня велика кількість білих плям і дискусійних епізодів, які часто не дозволяють у достатній мірі вирішити такі, здавалося би елементарні, питання, як то, наприклад, призначення помешкань, принцип використання оборонних споруд і комунікацій, час зведення і перебудови замкових будівель, застосування будівельних матеріалів тощо. Деякі аспекти цих питань розглядаються у запропонованій статті. По великому рахунку відсутність на сьогодні ґрунтовних досліджень з історії Дубенського замку спричинена як малою кількістю писемних джерел, зокрема поки що невідомих описів, так і суттєвими перебудовами, які зазнала пам'ятка в другій половині XIX — першій половині XX ст. В руслі історично-архітектурних досліджень археологія дозволяє значною мірою компенсувати нестачу документів, хоча для цієї історичної доби свою більшу інформативність вона здатна показати саме у поєднанні з іншими типами джерел.

Короткий огляд джерел та історіографії. В історіографії давно закріпилась думка, що побудова замку у Дубні належить до XV ст. і пов'язана з іменем Василя Красного або його сина Івана Острозьких¹. Однак вона є наслідком виключно тривалого повторення цього припущення, яке поступово почало сприйматися як не потребуючий доказів факт. Натомість перші писемні відомості про існування замку в Дубні відносяться до 1492 р.², коли поселенням володів, тоді ще як селом,

¹ Lewicki K. Ks. Ostrogscy w służbie Rzeczypospolitej // Rocznik Wołyński. Rowne, 1938. T. VII. S. 7; Kardaszewicz S. Dzieje dawniejsze miasta Ostroga. Materiały do historyi Wołynia. Warszawa; Kraków, 1913. S. 17; Кемпа Т. Костянтин Василь Острозький (бл. 1524/1525–1608) воевода Київський і маршалок землі Волинської: [монографія]; пер. з пол. І. Ярмошик. Хмельницький, 2009. С. 21; Памятники, изданные Временною комиссией для разбора древних актов. К., 1859. Т. 4. Отд. 2. С. 118; Prusiewicz A. Zamki i fortece na Wołyniu. Łuck, 1922. S. 6.

² Ульяновський В. Князь Василь-Костянтин Острозький: історичний портрет у галереї предків та нащадків. К., 2012. С. 248.

князь Костянтин Іванович. При цьому наявність тут дерев'яних укріплень князів Острозьких в попередні часи цілком вірогідна. І все ж перша згадка про замок добре узгоджується з періодом бурхливої містопланувальної роботи та виклопотанням для Дубна міського права в 1498 р. Костянтином Івановичем, який, як відомо, виступив ініціатором будівництва та перебудов низки замків у своїх володіннях³.

В королівському привілеї Зигмунта I від 1507 р. князю К. І. Острозькому про підтвердження міського статусу Дубна, монарх вживає такі слова: «зважаючи на те, що при цьому ж місті Дубно, замок для затримання найбільш лютих ворогів, татарів і інших вибудував і устаткував»⁴. Даний фрагмент привілею важливий по тій причині, що тут стосовно побудови замку вжито минулий доконаний час. До цього потрібно згадати про існування традиції, згідно якої саме князь Костянтин Іванович «замок стародавній підняв, а швидше наново відбудував»⁵. Деякі дослідники вважали, що процес будівництва охопив тривалий проміжок часу з 1489 по 1506 рр.⁶. Така думка потребує зауваження, оскільки за відсутності князя Костянтина Івановича, який в період з 1500 до 1507 р. перебував у московському полоні, будівництво навряд чи могло відбуватися. Тим більше, що в 1501 р. помер його співправитель — рідний брат, князь Михайло. Оскільки у королівському привілеї 1507 р. йдеться про вже існуючий замок та, беручи до уваги вказані обставини, слід вважати, що роботи з будівництва замку мали б проходити в останньому десятилітті XV ст., ймовірно, до отримання Дубном міського права.

Щодо першого замку князів Острозьких, то важливі відомості залишив Ульріх фон Вердум, який, описуючи в 1671 р. бастионний замок, відзначав, що від нього «по праву руку видно мур з ровом, яким можна пройти до старого замку, де все збудоване з дерева й захищене частково мурами, вежами і земляними валами, але все зруйноване»⁷. Це повідомлення дозволяє поміщати старий замок



Рис. 1. Замок князів Острозьких в Дубні на плані 1760-х рр. Стрілками показано рештки укріплень на острові (за П. А. Ричковим)



Рис. 2. Дубенський замок на плані 1907 р.

³ Кулаковський П. Костянтин Іванович Острозький і оборона українських земель від татарської агресії (кінець XV — перша третина XVI ст.) // Наукові записки НУ «ОА». Серія «Історичні науки». Острого, 2011. Вип. 18. С. 72.

⁴ Archiwum książąt Sanguszków w Sławucie / wyd. przez Bronisława Gorczaka, konserwatora tegoż archiwum. Lwów, 1890. — Т. III. — С. 52–53; Miasta Wołyńskie / tł. z łac. L. Kupściówny // Ziemia Wołyńska. Łuck, 1939. № 2. С. 24–25.

⁵ Zamek w Dubnie // Tygodnik illustrowany. — Warszawa, 1876. Serya trzecia. Т. I. С. 9; Helecki O., Ostatnie lata Świdrygiełły i sprawa Wołyńska za Kazimierza Jagiellończyka / O. Helecki. Kraków: nakł. Akademii Umiejętności, 1915. С. 247.

⁶ Aftanazy R. Dzieje rezydencji na dawnych kresach Rzeczypospolitej. Wrocław i. i., 1994. Т. 5. Część II: Województwo Wołyńskie. Ziemia ruska Korony. С. 107; Zamek w Dubnie // Tygodnik illustrowany. Warszawa, 1876. Serya trzecia. Т. I. С. 9.

⁷ Liske K. Cudzoziemcy w Polsce. L. Naker, U. Werdum, J. Bernoulli, J. E. Biester, J. J. Kausch. Lwów, 1876. С. 167.

на місці давньоруського дитинця, який в топографічному відношенні дійсно був найкращим місцем для спорудження укріпленого осередку. Подібне наслідування простежене на прикладі розташування укріплених осередків князів Острозьких в Острозі, Степані, Старокостянтинові, Дорогобужі.

Лаконічне повідомлення У. фон Вердума дуже узагальнено дає можливість уявити архітектурні особливості старого замку. Увага до місця його розташування зафіксована також в картографічних джерелах XVIII — початку XX ст. Однак пов'язати зображені елементи з існуючим тут колись замком дозволяють лише декілька планів. Серед них план, складення якого дослідники відносять до

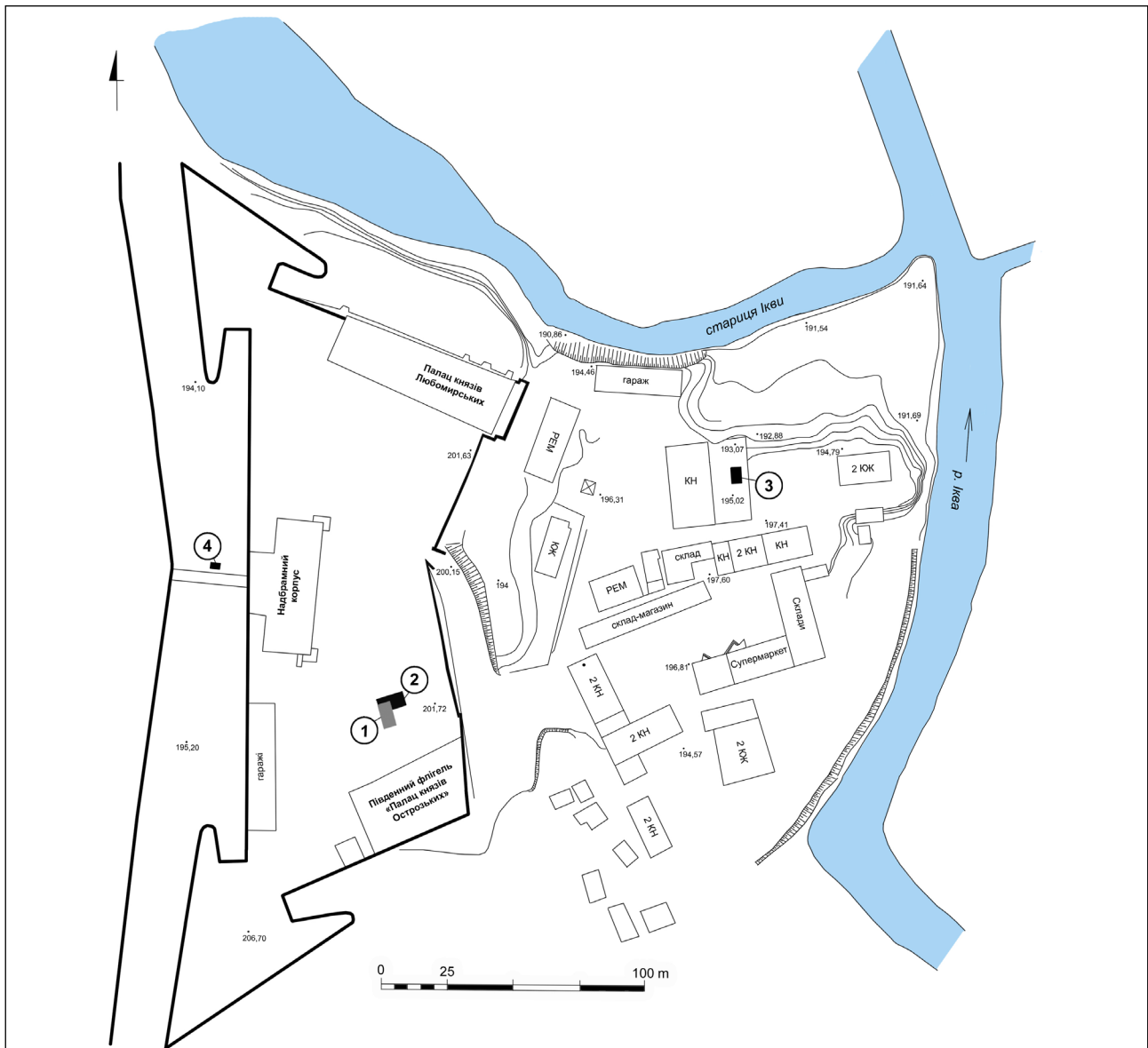


Рис. 3. Сучасне розпланування території бастионного замку і дитинця старого замку з позначенням ділянок, на яких проводилися дослідження: 1 — розкоп 1 (1995 р.), розкоп 2 (1997 р.), розкоп 3 (2015 р.), шурф 1 (2012 р.)

1760-х рр., де на місці старого замчища зафіксовані рештки укріплень (рис. 1). На плані кінця XVIII — початку XIX ст. тут вже значиться «Театральний дом дерев'яний»⁸. Цікавим з-поміж інших є план 1907 р. із фондів ДІКЗ м. Дубна (рис. 2). На ньому у центральній частині острова диспоновано квадрат, сторони якого мають довжину масштабовану в межах 60–70 м. В квадрат поміщено прямокутник, який можливо є позначенням решток будівлі. З середини квадрата по кутах позначено чотири малих квадрата, які дуже нагадують місця розташування веж⁹. Відзначимо, що на час укладення цього плану на острові зберігалися лише фундаменти замку, про

що згадувалось в військово-статистичних оглядах Волинської губернії 1850 і 1890 рр.¹⁰. О. А. Фотинський, відвідавши Дубно в кінці XIX ст., зауважив, що про розташування цього давнього замку ледь можна було щось допитатись у місцевих мешканців, адже на той час від нього, «окрім слідів фундаменту, не збереглося нічого»¹¹. Тож правдоподобно, що картограф наніс контури неіснуючих на той час споруд, або лише узагальнено натякнув на колишнє укріплення.

⁸ Ричков П. Розпланування міста Дубно за картографічними джерелами // АСВ. Вип. 3. Рівне, 2012. С. 130.

⁹ Фонди ДІКЗ м. Дубно. Кн. 3991 / ІІІ-Д 3410. План города Дубно 1907 г., 1 арк.

¹⁰ Военно-статистическое обозрение Российской империи. Спб., 1850. Том X. Часть 3: Волинская губерния / [сост. Штабс-капитан Фритче]. С. 140; Краткое обозрение истории и исторических достопримечательностей средней части Волыни. Спб., 1890. С. 13.

¹¹ Фотинский О. Исследования и раскопки // Киевская старина. К., 1900. № 12. С. 199.

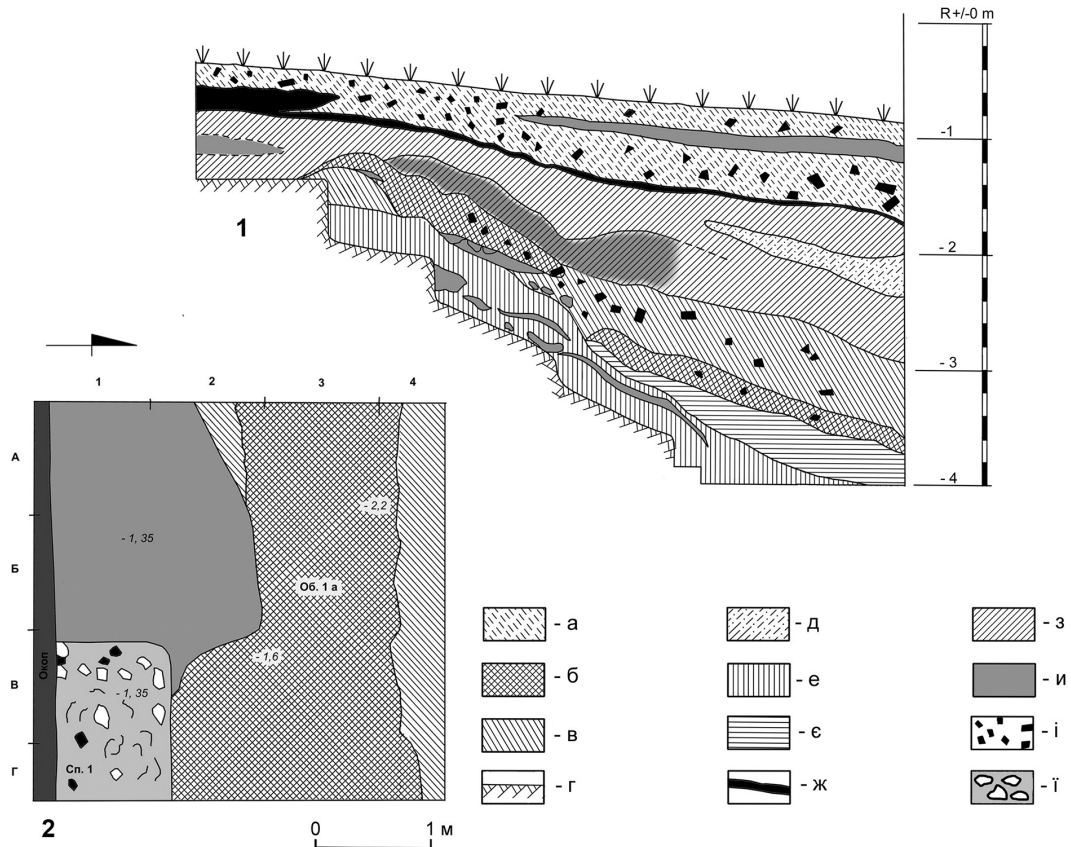


Рис. 4. Дубно, старий замок. 1– Стратиграфія західної стінки розкопу 3 (2015 р.). 2 — споруда 1 і об'єкт 1а. Умовні позначення: а — насипний ґрунт, б — пухкий світло-сірий прошиарок, в-світло-бурий шар, г — материковий рівень, д — рештки будинку 20–30-х рр. XX ст., е — чорний гумусований шар, є — темно-каштановий органічний шар, ж — дроблений торфобрикет, з — світло-сірий перевідкладений шар, и — лесоподібний суглинок, і — цегла, ї — каміння у вапняному розчині

Припинення функціонування старого замку в першій половині XVII ст. пов'язане з будівництвом в цей час більш надійного мурованого замку за бастионною системою. Новий замок був необхідним як відповідь на зростання з середини XVI ст. сили наступального озброєння, особливо потужної артилерії, здатної знищити прямокутні муровані укріплення. Крім того, потреба як в більшому за розмірами, так і ефективнішому оборонному осередку була зумовлена підвищенням значення Дубна як «другої столиці» для князів Острозьких та перетворення міста на адміністративний центр острозької ординації. Роботи по побудові нового замку були ініційовані старшим сином князя Василя Острозького, Янушем, можливо уже після розподілу володінь з братом в 1603 р. Простежити окремі хронологічні етапи елементів фортифікацій бастионного замку складно, що проте, може бути пояснене комплексним втіленням конкретного проекту, ім'я автора якого досі залишається невідомим.

Ю. Дуткевич стверджував, що бастионний замок у Дубні був збудований в кінці XVI ст.¹². Підставою для цього послуговував ужитий під час перебудови

стиль властивий для нової італійської оборонної архітектури, яка поширилася на українських землях у другій половині XVI ст. Т. Кемпа вважав, що замок перебудовано на початку XVII ст.¹³. П. А. Ричков звернув увагу, що в основі проектування зовнішнього вигляду в'їзної брами замку лежить взірць проекту Себастьяно Серліо (1475–1554 рр.), взятий майже без змін з сьомої книги трактату цього архітектора. Відзначалося також, що спільні ренесансні риси оформлення в'їзної брами замку має брама південного корпусу францисканського монастиря у Межирічі Острозькому, побудована з ініціативи того ж Януша Острозького між 1606 і 1610 рр.¹⁴. Отже різні дослідники сходилися у тому, що архітектура бастионного замку не заходить давніше другої половини XVI ст. та пізніше за початок XVII ст.

Археологічні дослідження. В ході археологічних робіт в північній частині на краю старого дитинця було закладено розкоп (рис. 3). Встановлено, що на підвищенні культурний шар знищений до материка. Натомість нижче по схилу культурний шар пізньо-

¹² Dutkiewicz J. Zamki warowne na Wołyniu // Kalendarz Ziemi Wschodnich na r. 1935. Warszawa, 1934. S. 233.

¹³ Кемпа Т. Костянтин Василь Острозький (бл. 1524/1525–1608) воєвода Київський і маршалок землі Волинської: [монографія] / пер. з пол. І. Ярмошик. Хмельницький, 2009. С. 102.

¹⁴ Ричков П. Розпланування міста Дубно... С. 126.

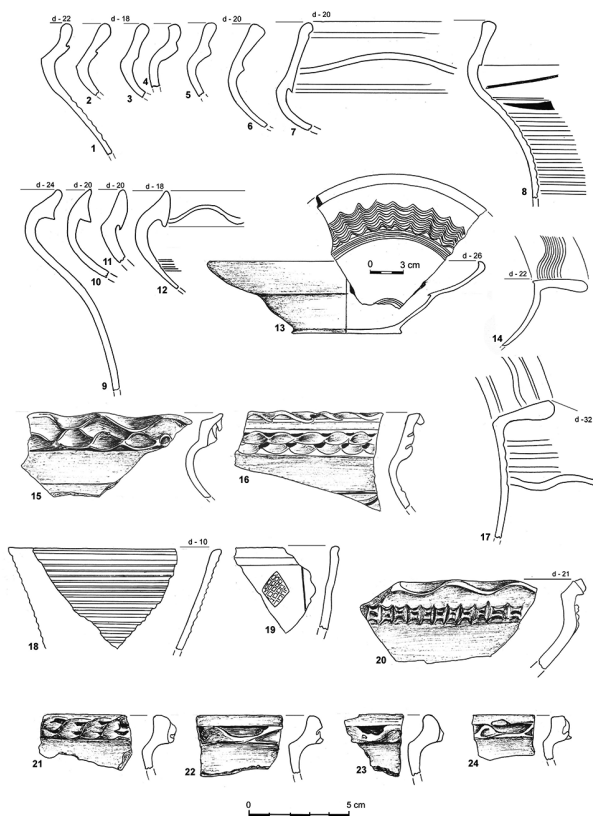


Рис. 5. Дубно, старий замок, розкоп 3. Вибірка фрагментів посуду кінця XV – першої половини XVII ст.

го середньовіччя зберігся у вигляді світло-бурого ґрунту, потужністю до 0,7 м. Він містив значну кількість фрагментів цегли «пальчатки», каміння, кістки тварин, посуд (рис. 5), кахлі (рис. 6), залізні вироби, уламки керамічних полив'яних плиток на підлогу, фрагменти віконного скла і свинцевих віконних оправ, кулі (рис. 7), двохденарій Сигізмунда II Августа 1570 р. карбування. У верхній ділянці його заміщав виразний прошарок світло-сірого пухкого ґрунту, товщиною до 0,4 м, який окрім великої кількості таких самих знахідок був насичений лускою риби, кістками птахів та ссавців (об'єкт 1 а). Ідентичний за наповненням прошарок відзначено у нижній ділянці розкопу. Речовий матеріал, як зі світло-бурого шару, так і світло-сірого прошарку належав до кінця XV — першої половини XVII ст. Ці шари сміттевого походження і утворились в ході будівельних робіт в замку та внаслідок систематичного, досить тривалого викидання на схил сміття, у тому числі залишків від переробки, приготування та споживання їжі, що дає можливість припускати існування поруч з північним схилом кухні. Ширина виявленої цегли «пальчатки» складає 11,5–13 см, товщина 7,5–9 см. Окремий камінь вапняк мав тесані сторони з розмірами 34×33×20 см.

На краю підвищення було зафіксовано залишки фундаменту мурованої споруди, розміри кута якої виносили 1,2×1,4 м. Споруда була збудована

на вапняному розчині з каменю вапняку та фрагментів цегли «пальчатки». Від збереженого рівня материка вона була заглиблена на 0,3 м. Споруда стояла понад північним схилом і є рештками вежі чи муру замку, про існування яких згадує У. фон Вердум. У сміттевому шарі на схилі острова було виявлено також більше 200 цвяхів «вухналів» різних розмірів і скоб, що може розглядатись як свідчення наявності в замку дерев'яних будівель. Про поєднання дерев'яних і мурованих будівель в конструкції замків відомо, зокрема, в Острозі та Старокостянтиніві, де в останньому випадку дерев'яним був двохповерховий житловий будинок¹⁵. Ймовірно, що у старому дубенському замку мурованими були лише зовнішні укріплення — мур і вежі, а внутрішня забудова — дерев'яною.

Чисельний археологічний комплекс, який пов'язаний з архітектурно-будівельними конструкціями та побутом старого замку датується щонайпізніше першою половиною XVII ст. В смітнику та перевідкладеному шарі не виявлено матеріалів другої половини XVII–XVIII ст., що вказує на те, що у цей період старий замок не функціонував як основний житлово-господарський осередок родини Острозьких і поступово приходив в занепад. В рештках він доживає до другої половини XVII ст., ймовірно, виконуючи деякий час допоміжне оборонне призначення. Проте про нього перестають дбати і У. фон Вердум застає старий замок у зруйнованому стані. Пришвидшити його руйнування могли козацько-селянські загонами влітку 1648 р.

Археологічні роботи проведені в південно-східній частині подвір'я бастионного замку засвідчують сліди активної будівельної діяльності на цій ділянці починаючи з другої половини XVI ст. В розкопі 1995 р. на глибині 2,3–2,4 м було виявлено залишки печі у вигляді скупчення каміння, шматків печини та уламків череня. Знайдені серед решток печі фрагменти кераміки представлені насамперед горщиками, що мають характерні спільні ознаки: оформлення вінець у вигляді потовщеного та заокругленого верхнього краю, ззовні прикрашеного пальцевими защипами, скісними вдавленнями, зрідка штамповим орнаментом. Всім посудинам притаманна широка ввігнутість на внутрішній поверхні вінця (рис. 8, 1–10). Крім того, під завалом печини та в її скупченні знайдено фрагменти кахлів без поливи з широким і високим бортиком, а також один екземпляр полив'яної кахлі, рельєфно стилізованої під черепицю (рис. 9). На основі речового

¹⁵ Ульяновський В. Князь Василь-Костянтин Острозький: історичний портрет у галереї предків та нащадків. К., 2012. С. 744, 1171.

матеріалу, автори розкопок датували комплекс печі кінцем XV ст.¹⁶

Однак, потрібно відмітити, що коробчасті кахлі з високим бортиком, зокрема ті, які мають напівсферичну випуклість по середині широко вживались у другій половині XVI ст. Так само як і полив'яні кахлі з рельєфом у стилі «риб'ячою луски» мають аналогії у Польщі у другій половині XVI — початку XVII ст.¹⁷ Щодо горщиків з потовщеними валикоподібними вінцями, окремі з яких мають ззовні опуклу грань та увігнутість з внутрішньої сторони, а вінце інших розчленоване і орнаментоване пластичними зачіпами, то подібні вироби відомі у спорудах другої половини — кінця XVI ст. з Дубна та Острога¹⁸. Втім, значну її присутність у комплексі печі, більш вірогідно, слід пояснювати потраплянням ранішого матеріалу із підсипки. Адже, зафіксована у 1995 р. стратиграфія показує, що характер ґрунту підсипки та печі — ідентичні. Це гумус, перемішаний із глиною, що в останньому випадку включав вуглики, печину, уламки череня. Датування печі виключно на основі часу широкого розповсюдження виявлених типів горщиків не узгоджується із датуванням кахель. За стратиграфічними відомостями нижче печі на глибині 2,8–3,2 м залягав підсипний ґрунт, який становив собою чорнозем перемішаний з суглинком та містив знахідки кераміки XVI–XVII ст. (рис. 8, 11–25)¹⁹. Крім того, такому давньому датуванню печі суперечить виявлення поряд в розкопі 1997 р. на тій же самій глибині шару бруківки, поява якої датована монетними знахідками між 1579/1586–1624 рр.²⁰

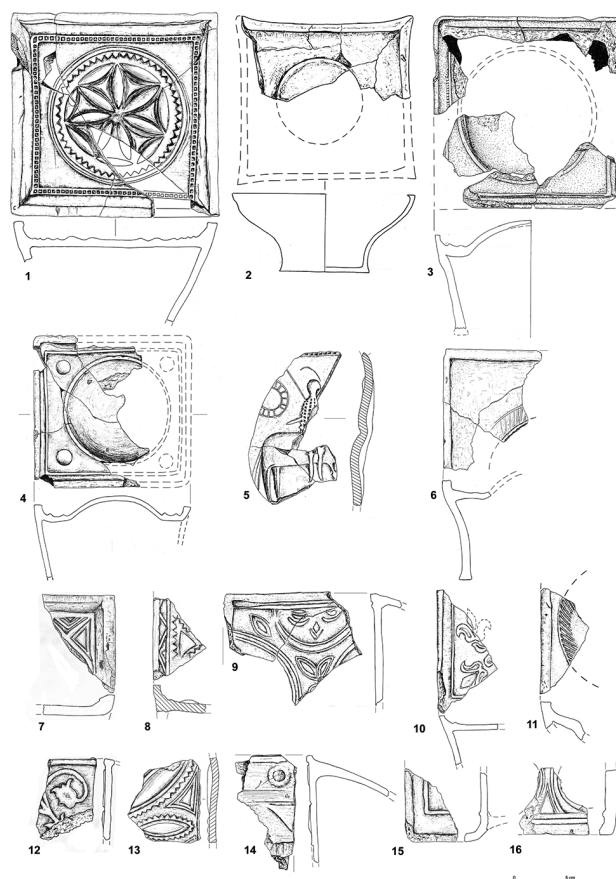


Рис. 6. Дубно, старий замок, розкоп 3. Вибірка кахель XVI – першої половини XVII ст.

Все це, на нашу думку, дає підстави переглянути попереднє датування печі і визначити час її функціонування в межах другої половини XVI — початку XVII ст. Цей опалювальний пристрій мав належати наземній споруді, яка з'явилась вже після того, як з допомогою підсипного ґрунту наростили і вирівняли територію під подвір'я. Принаймні поблизу споруди його поверхню було забруковано.

Стосовно цієї бруківки, то вона складалася з суцільного шару подрібненого вапняку, товщиною до 0,2 м, вистеленого по шарі глини, потужністю 0,1–0,2 м. В підсипному ґрунті під бруківкою знайдено фрагменти трьох срібних монет, одна з яких була визначена, як шеляг Стефана Баторія 1579/1586 року карбування, що й дозволяє встановити нижню хронологічну межу її появи. Верхня хронологічна межа встановлена на основі знайденої в насипному шарі поверх бруківки монети Сигізмунда III, карбованої в 1624 р. Крім цього в шарі глини під бруківкою знаходився розтрощений людський череп, який потрапив до неї під час створення підсипки для брукування²¹. Нижче шару глини до глибини 3,24–3,40 м залягав потужний шар чорнозему змішаний із суглинком, товщиною 0,76–0,82 м. Це той самий шар, що за-

²¹ Гупало В. Д. Звіт про результати роботи... С. 21, 22.

¹⁶ Свешніков І., Гупало В. Звіт про результати роботи Дубнівської археологічної експедиції Державного історико-культурного заповідника у м. Дубно Рівненської області за 1995 р. // Фонди ДІКЗ м. Дубно. НД-4852. С. 14.

¹⁷ Dąbrowska M. Kafle i piece kaflowe w Polsce do końca XVIII wieku // Studia i materiały z historii kultury materialnej. T. LVIII. Wrocław; Warszawa i.i., 1987. S. 92–93.

¹⁸ Прищепя Б., Чекурков В., Пшеничний Ю. Звіт про археологічні розкопки у м. Дубно на вул. Замковій, № 10 у 2009 році. Рівне, 2010 // Фонди ДІКЗ м. Дубно. НД-4859. С. 18–20; Прищепя Б., Ткач В., Чекурков В. Звіт про археологічні розкопки у м. Дубно на Майдані Незалежності у 2005–2006 роках. Рівне, 2007 // Науковий архів Інституту археології НАН України 2005–2006 / 104. С. 17, 21; Прищепя Б., Бондарчук О. Археологічні дослідження міської забудови доби князів Острозьких на проспекті Незалежності, № 3 в Острозі // Історія музейництва, пам'яткоохоронної справи, краєзнавства та туризму в Острозі та на Волині. Вип. 3. Острог, 2011. С. 105–106.

¹⁹ Свешніков І., Гупало В. Звіт про результати роботи Дубнівської археологічної експедиції ДІКЗ у м. Дубно Рівненської області за 1995 р. Дубно, 1995 // Фонди ДІКЗ м. Дубно. НД-4852. С. 21.

²⁰ Гупало В. Звіт про результати роботи Дубенської археологічної експедиції Державного історико-культурного заповідника у м. Дубно Рівненської області за 1997 рік. Дубно, 1997 // Фонди ДІКЗ м. Дубно. НД-4853. С. 22; Гупало В., Лосик М., Кіндій О. Давні кахлі з Дубна і Львова (за археологічними матеріалами) // Український керамологічний журнал. Опішне, 2002. № 2. С. 11.

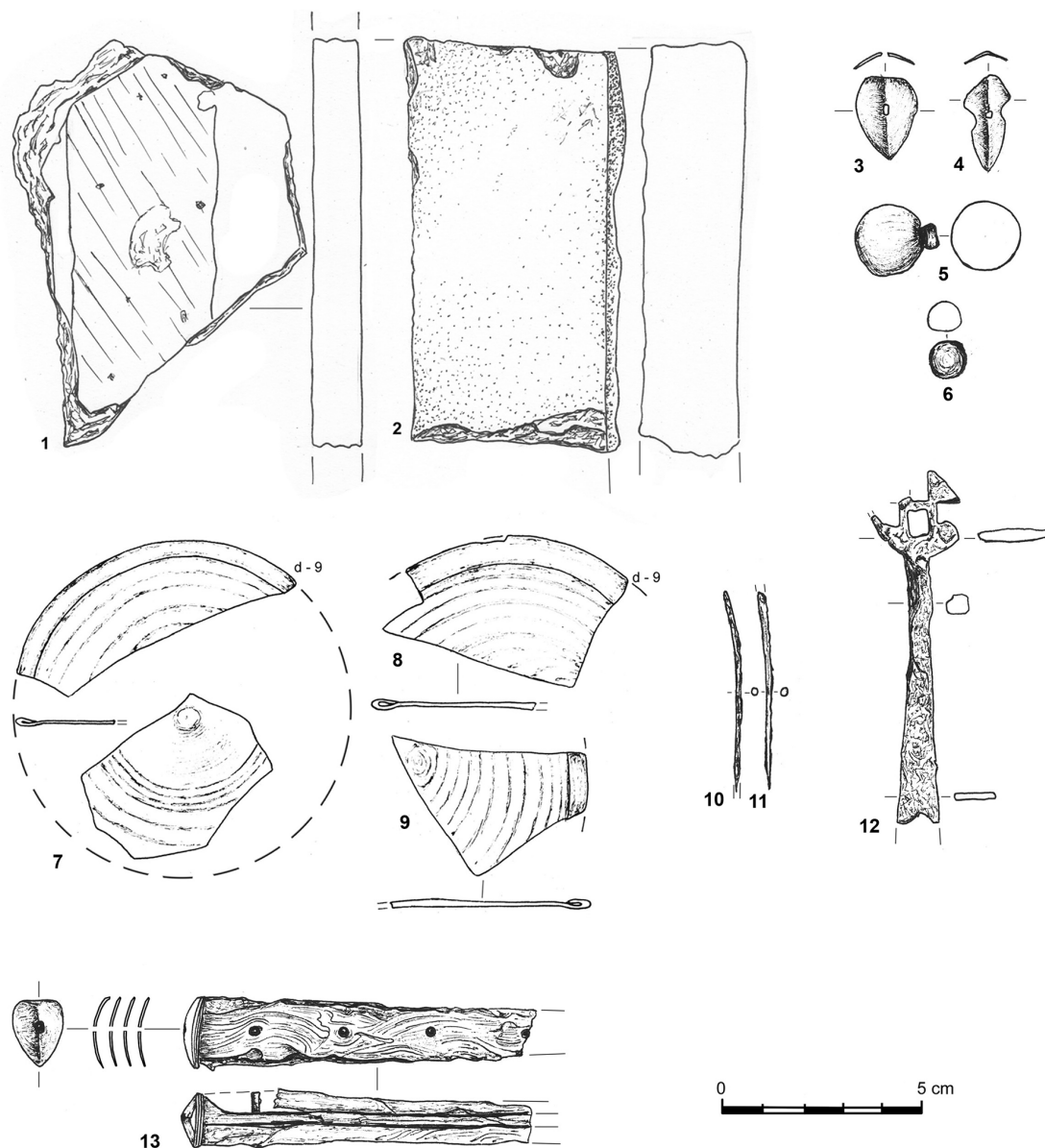


Рис. 7. Дубно, старий замок, розкоп 3. Вибірка індивідуальних знахідок: 1, 2 — полив'яні плитки на підлогу, 3, 4 — торцеві накладки на руків'я ножів, 5, 6 — кулі, 7–9 — уламки віконних шибок, 10, 11 — голки, 12 — ключ, 13 — руків'я ножа

лягав нижче печі 1 і утворився в ході робіт по піднятті та вирівнюванні території подвір'я²². У ньому відзначено масову присутність якісних горщиків з потовщеним краєм вінця, оздоблених пластичним декором та штампом, характерних для XV–XVI ст., кахель з опуклою чи увігнутою півкулею посередині щитка, чисельні фрагменти віконного скла та декілька фрагментів порцелянового посуду²³. Цей матеріал — свідчення активної обжитості і престижного побуту в XVI ст. на ділянці, де розпочалося зведення нового замку, адже ґрунт для підсіпки подвір'я походив з рову та котлованів під будівлі. Таким чином археологічні матеріали засвідчують, що подвір'я бастионного

замку було нарощене і забруковане між 1586 і 1624 рр. Таке датування узгоджується з відомостями про перебудову замку князем Янушем Острозьким в кінці XVI — на початку XVII ст.

Відомий реєстр скарбів Дубенського замку складений у 1616 р. перераховує велику кількість дорогоцінних предметів озброєння, меблів та побуту, які були перевезені сюди з Острога князем Янушем після смерті батька²⁴. Зважаючи на перебування цих скарбів в 1616 р. у сховищах замку, обґрунтованим видається припущення, що основні роботи по його перебудові на рік складання реєстру вже були проведені.

²² Там само. С. 2, 3.

²³ Там само. С. 23, 24.

²⁴ Ульяновський В. Князь Василь-Костянтин...С. 1173.

Поряд з тим потрібно відзначити, що в ході досліджень в південно-східній частині подвір'я було виявлено шар хронологічно пізнішої бруківки, яка залягала на глибині 1,7–1,9 м. В насипному шарі під нею було знайдено срібний солід Сигізмунда III, карбований 1624 р., а в культурному шарі поверху бруківки — монету Яна Казимира 1660-х рр.²⁵ На підставі цього можна стверджувати, що певні будівельні роботи в замку велися і після смерті Я. Острозького (†1620 р.) при його спадкоємцях — князях Заславських.

Роботи зі спорудження бастионного замку проводилися комплексно: ґрунт добутий від копання рову та котлованів будівель йшов на підсилення подвір'я і нарощування укріплень, що доводять зроблені розрахунки. Обраховано, що об'єм вибраного з рову ґрунту, навіть при теперішніх його розмірах складає 67067 м³. Тоді як об'єм насипного ґрунту, який було затрачено для насипання північного і південного бастионів обчислено відповідно у 13766 м³ та 19288 м³. У сумі об'єм насипного ґрунту обох бастионів виявився в 2,03 рази менший за об'єм ґрунту винятого при копанні рову. Насправді різниця в об'ємах ще більша, оскільки при обчисленнях не було враховано простору казематів та об'єми котлованів під замкові будівлі. Таким чином більша частина ґрунту, яка залишалась пішла на вирівнювання подвір'я замку, сліди чого зафіксовані у вигляді підсилюючого шару, який у його східній частині досягав потужності 1,2 м.²⁶

Стратиграфічні спостереження проведенні поблизу південного бастиону свідчать, що насипний шар біля нього з боку греблі доходить до 4 м. На глибині 2–3 м в ньому було виявлено фрагменти зрушених потужних брусів, які входили, вірогідно, до конструкції мосту, що сполучав місто із передмістям Сурмичі²⁷. Подібні бруси, за свідченнями робітників, було спостережено при будівельних роботах під фундаментами палацу князів Острозьких.

Оборонний рів — один із головних елементів фортифікації замку, відзначається своїми розмірами і охоплює площу 9581 м². По лінії контрескарпу він вигнутий краями від бастионів в сторону міста та має протяжність 360 м. Ширина рову біля веж бастионів складає 20 м біля південної і 25,5 м біля північної, ширина в районі мосту — 27 м. Максимальна ширина припадає на відрізки біля орильйонів бастионів, на яких становить 37 м, глибина в ра-

йоні мосту — 8 м. По ескарпові та контрескарпові рів обкладений брилами тесаного каменю вапняку. Згідно переказів, в будівництві рову брали участь полонені татари, а проїзд через нього до замку був можливий завдяки перекидному мосту²⁸. Втім, якщо залучення власником міста до роботи дубенських татар знаходить підтвердження в писемних дже-релах, то про підйомний сегмент мосту свідчень поки що знайти не вдалося. Опис замку 1836 р. зауважує, що міст укріплений на шести кам'яних колонах і дубових стовпах²⁹.

Для з'ясування конструктивних особливостей рову в його центральній частині було проведено шурфування. В результаті встановлено, що стратиграфія рову представлена двома шарами: темно-сірим ґрунтом на глибині від 0,2 до 1,45 м та чорним органічним ґрунтом, що залягав до самого дна. Дно було зафіксоване у вигляді непорушеного шару глини блакитного кольору на глибині 2,45 м від денної поверхні рову (рис. 10).

Час формування темно-сірого ґрунту визначено на підставі знахідок кінцем XIX — першою половиною XX ст. Він утворився значною мірою в результаті будівельних робіт у другій половині XIX ст. та реконструкції в 1934–1937 рр. На літографії Наполеона Орди, створеної у 1872–1874 рр. можна бачити, що у той час замковим ровом проходила дорога³⁰.

Нижній шар рову містив фрагменти цегли «пальчатки» та кераміку XVIII–XIX ст., монети Станіслава Августа, карбовані в 1767 та 1768 рр. Зважаючи на виявлення у верхньому та середньому рівнях чорного шару черепашок суходільних молюсків, можна стверджувати, що протягом XVIII ст. рів в районі мосту перетворювався на болото і пересихав. Останнє підтверджується свідченням про те, що польський король Станіслав Август, гостюючи у князя Михайла Любомирського в 1781 р., розважався, стріляючи в замковій фосі вовків³¹. Пересихання рову, ймовірно, спричинила відсутність догляду та як наслідок заболочуваність. В нижньому рівні чорного шару виявлено близько десятка чере-

²⁸ Aftanazy R. Dzieje rezydencji... S. 107.

²⁹ ЦДДА м. Київ. Ф. 442. Оп. 1. Спр. 26. Опись строениям в Дубне принадлежащим владельцу Тайному Советнику и Кавалеру князю Любомирскому. Арк. 33.

³⁰ Україна в літографіях з акварелей Наполеона Орди: альбом-каталог / уклад. Л. Гутник. К., 2011. С. 58.

³¹ Księga klasztoru dubieńskiego-dubowieckiego W[ielebnych] Panien Bazyliank ZŚBW, praw ich funduszowych i różnych innych z różnych stron czerpanych wiadomości za przełożenia J. Panny Ludwiki Abramowiczowej, sporządzona roku 1810 przez Onufrego Leśniewskiego, burgrabiego grodzkiego sieradzkiego, Bogu na chwałę. In folio stron 169. // Archiwum Narodowe w Krakowie. Archiwum Sanguszków. Rkp. 1090. P. 51.

²⁵ Свешніков І., Гупало В. Звіт про результати роботи... С. 4, 21.

²⁶ Там само. С. 4.

²⁷ Харковець Ю., Ткач В., Пшеничний Ю. Звіт про результати археологічних розвідок, шурфувань та наглядів на території м. Дубно, Дубенського та Млинівського районів Рівненської області 2013 року. Рівне, 2013 // Фонди ДІКЗ м. Дубно. НД-5457. С. 30.

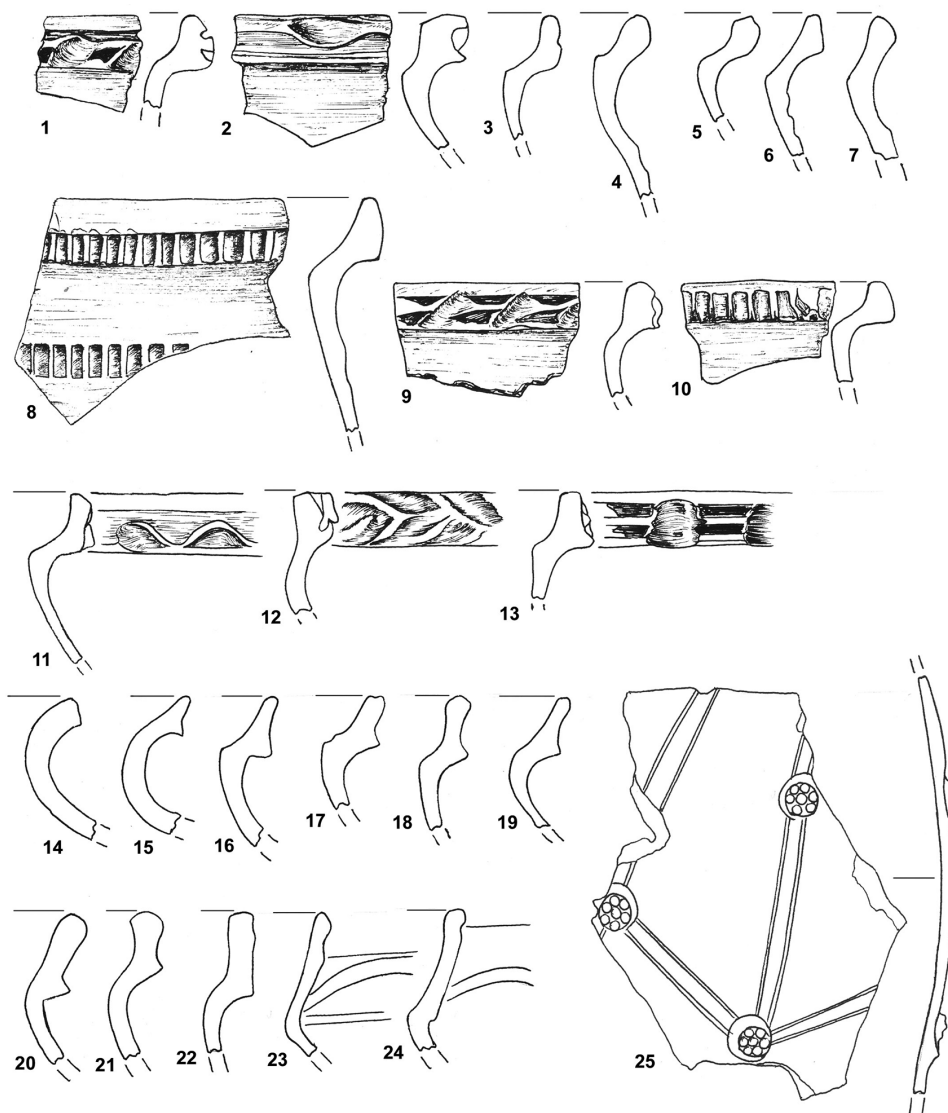


Рис. 8. Бастіонний замок, розкопи 1, 2. Вибірка посуду: 1–10 – скупчення печі 1 (гл. 2,3–2,4 м), 11–25 – підсипний ґрунт (гл. 2,8–3,2 м)

пашок річкових молюсків (*Planorbium corneus*)³², що свідчить про наповненість рову водою в районі мосту після його будівництва. Таким чином чорний шар, насичений органікою формувалася природно, шляхом довготривалого стояння води в рові, життєдіяльністю в ній рослин та тварин.

Рівень глибини дна рову в шурфі був неоднаковий: –2,0 м біля південної стінки та –2,45 м біля північної. Таким чином було стверджене пониження рівня дна у північному напрямку. У Військово-статистичному огляді 1850 р. наведено відомості про те, що рів перед замком нині сухий, близько 50 років назад заповнявся текучою водою до 2 ½ аршин (понад 1,5 м) глибиною, а дно його було

вистелене каменем³³. Підтвердженень щодо такої глибини води в районі мосту не виявлено, проте, біля північного бастіону він, очевидно, був глибший. Слідів кам'яного мощення по дну не зафіксовано. Знайдено хіба що дрібні шматки вапняку.

Висловлювалися припущення про те, що в рові, як ніде інакше, мали б залишитися сліди облоги замку. Влітку 1648 р.,— пише У. фон Вердум, козаки облягали цей замок, бомбардували його, але не здобули. Руйнації завданні при цьому були, вочевидь, значними, оскільки ще на 1671 р., замок за свідченнями цього ж мандрівника, не був відбудований³⁴. Натан Ганновер оповідає, що євреї шукали за замковими стінами захисту, але командував обороною не

³² Пшеничний Ю. Л. Звіт про археологічні дослідження у м. Дубно в 2012 році. Дубно, 2013 // Фонди ДІКЗ м. Дубно. НД-4866. С. 18–22, 24.

³³ Военно-статистическое обозрение Российской империи. Спб., 1850. Т. X. Ч. 3: Волынская губерния / [сост. Штабс-капитан Фритче]. С. 140.

³⁴ Liske K. Cudzoziemcy w Polsce...S. 167.

впустив жодного з них, тому 1100 євреїв були вбиті під замком³⁵. Однак матеріалів, пов'язаних з військовими баталіями середини XVII ст. в шурфі не виявлено. Можливо, це слід розглядати, як свідчення прочищення рову від тил для усунення смороду та зменшення небезпеки появи хвороб. Разом з тим слід відмітити випадкові знахідки в 1937 р. в рові двох шпор, які за конструкцією датуються XVI–XVII ст.³⁶

Крім шурфу в районі мосту, другий шурф у рові закладався біля південного бастиону, де його дна зафіксувати не вдалося через підтоплення ґрунтовими водами на глибині 4,2 м, а виявлені фрагменти посуду відносились до XVII–XVIII ст.³⁷. Таким чином замковий рів на час будівництва мав значно більшу глибину, що в районі мосту становила 10,45 м, а рівень його дна понижувався від мосту в напрямку до північного та південного бастионів, біля яких сягав свого максимуму.

Архітектурні особливості бастионного замку. В результаті бастионної перебудови замок отримав найдосконаліші за всю свою історію фортифікаційні споруди. Площа його подвір'я разом з будівлями складала 15400 м², площа північного бастиону — 1810 м², площа південного бастиону — 2536 м². Від самих бастионів відходили напівкуртини, які звужувалися у східному напрямку під кутом близько 45° відносно лінії фронтальної куртини, що було зумовлено звуженістю самого мису. Довжина цих напівкуртин складає 80 м південної та 110 м північної, а довжина фронтальної куртини має 190 м. До напівкуртин з півдня і півночі дворища примикали дві бокові будівлі.

Брама, що переходить в портал надбрамного корпусу, була єдиним в'їздом до замку. Для будівництва під нею мурованих погребів використано тесані брили вапняку, а наземний рівень збудовано з цегли «пальчатки» розмірами 26–28×12,5–14,5×5–6,5 см. В розриві фронтона над брамою вміщено чотирьодільний гербовий щит з гербами князів Острозьких. Він витесаний з вапняку та має розміри 128×196 см (рис. 11, а). По колу нанесено аббревіатури урядів князя Януша Острозького — засновника Острозької ординації, яку князь вперше подав до затвердження у 1609 р. Замок з того часу мав служити головним військово-адміністративним осередком та резиденцією князя-ординачи. Участь Януша в будівництві замку засвідчена також у вигляді герба Острозьких

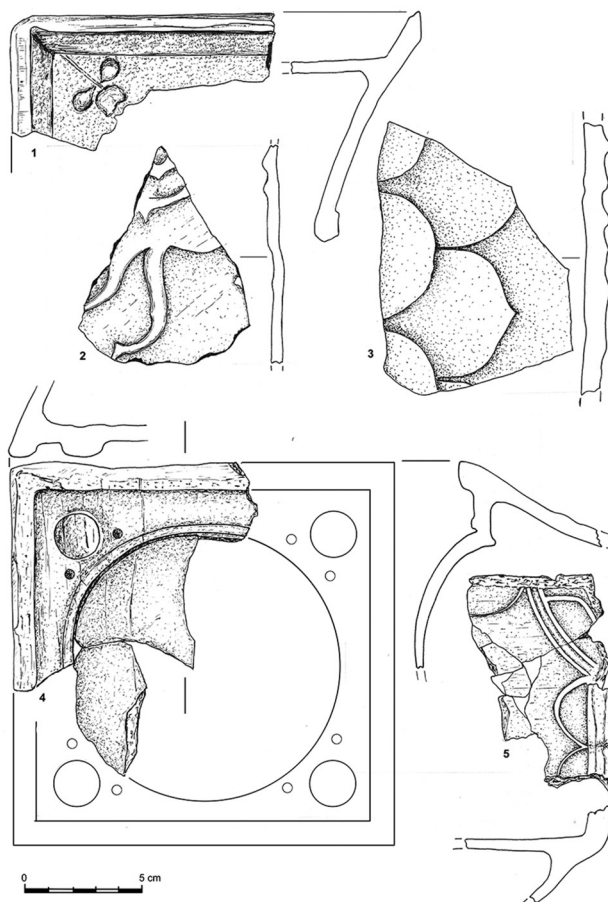


Рис. 9. Дубно, бастионний замок, розкоп 1.
Вибірка кахель із скупчення печі 1

викладеного з цегли під кавальєром південного бастиону з аббревіатурою «І О С К», що розшифровується як Януш (Іоан) Острозький каштелян краківський (рис. 11, в).

Другий геральдичний елемент знаходиться над брамою зі сторони подвір'я. Це таблиця із гербом шренява власників замку, князів Любомирських (рис. 11, б). Автори журналу Ziemia Wołyńska за квітень 1938 р. зауважують, що таблиця, яку вони називають мармуровою, лежить на подвір'ї замку. Поряд з тим, згадується, що іде проектування її розміщення над брамою зі сторони подвір'я і що це допоможе дещо прикрасити неприглядну свіжість останньої реставрації³⁸. Щодо походження таблиці, то і у той час воно було загадкове. Якщо зображення родинного герба цілком логічно пов'язувати із Любомирськими, то вирізьблені довкола нього цифри 1623 поки що залишають простір для гіпотез.

Окремі елементи, властиві надбрамному корпусу, пізніше були втрачені. Так, відомо, що над ним була годинникова вежиця, для якої в 1727 р. подружжям князів Сангушків було відлито дзвін, вагою 185 кг. У пізніший час він потрапив на дзвіницю Георгіїв-

³⁵ Еврейские хроники XVII столетия («Эпоха Хмельничины») / исслед., пер. и коммент. С. Борового. Иерусалим: Гешарим, 1997. С. 114.

³⁶ Фонди ДІКЗ м. Дубно. Кн. 2851 / IV-Р 761; Кн. 2852 / IV-Р 762.

³⁷ Прищепя Б., Чекурков В., Позіховський О. та ін. Звіт про археологічні експертизи та розвідки на території Рівненської області у 2007 році. Рівне, 2008 // Науковий архів РОКМ. НД-22940. С. 14.

³⁸ Ziemia Wołyńska. Łuck. Kwiecień, 1938. № 4. S. 59.

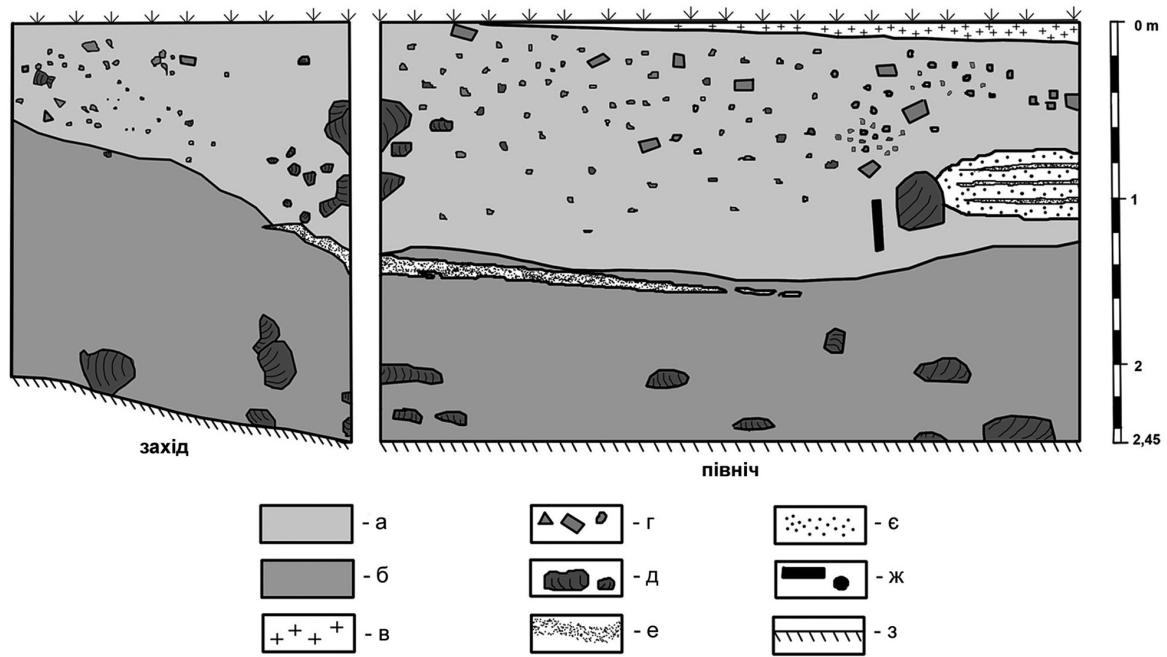


Рис. 10. Дубно, бастионний замок, шурф 1. Стратиграфія рову:
а – темно-сірий ґрунт, *б* – чорний ґрунт, *в* – шлак, *г* – цегла, *д* – вапняк, *е* – заплив сірого суглинку,
є – зеленкуватий органічний ґрунт, *ж* – дерево, *з* – блакитна глина (материк)

ської церкви³⁹. Є відомості, що ця вежиця була побудована на надбрамному корпусі в пізніший час, можливо це сталося незадовго до відлиття згаданого дзвону⁴⁰. Цей об'єкт зображений на фронтальному кресленні замку архітектора Григоренка, виконаного в середині XIX ст. (рис. 12). Згідно висновків Ю. Дуткевича, надбрамний корпус був накритий прихованим дахом, сліди якого виявлено в мурах, закритих кам'яним аттиком, прикрашеним сграфіто з мотивом плетінки⁴¹. Тесані камені із таким різьбленням були виявлені на території замку пізніше (рис. 13, а, б).

Південна двохповерхова будівля, традиційно ідентифікована палацом Острозьких, мала спочатку один мурований поверх з склепінчастими стелями та підземеллям. Для її будівництва використано камінь вапняк та цеглу «пальчатку» з середніми розмірами 27,5×13,5×6 см. Чотири опорні колони в підземеллі змуровані з цегли, ширина якої складає близько 2/3 довжини, а інколи і наближається до квадратних розмірів з середніми параметрами 35×26,2×8,5 см. Зважаючи на виявлення цієї цегли лише в опорних стовпах, її параметри, очевидно, обумовлені цільовим конструктивним призначенням. Другий мурований поверх в цій будівлі

з'явився в ході перебудови замку на палацовий комплекс в другій половині XVIII ст.

Зведення північної будівлі палацу Любомирських відбулося в другій половині XVIII ст. на фундаментах старішої споруди, яка можливо до цього також мала житлове призначення⁴². Зокрема, Р. Афтаназі пише, що будівля, яка передувала палацу Любомирських слугувала помешканням у раніший час князем Острозьким. Проте для нових власників вона виявилася малокомфортною, що й стало приводом до її ґрунтовної перебудови. З посиланням на джерела дослідник стверджує, що засадничі перебудови замку розпочалися з 1755 р.⁴³ Дійсно при шурфуванні в кам'яних фундаментах палацу Любомирських були виявлені ніші, збудовані з цегли «пальчатки» розмірами 29×16×5,5 см, подібні до тих, які знаходяться у підземеллях давнього флігеля з південної сторони подвір'я. Вірогідно, що саме будівлю-попередницю палацу Любомирських згадує У. фон Вердум, який описує її розташування таким чином: «Зліва, якщо йти під гору, височить також італійська будівля, на зразок галереї, у якій є житлові кімнати»⁴⁴. На думку О. Годованюк, вираз «на зразок галереї» дозволяє припустити, що будівля первісно була оздоблена ренесансною аркадою⁴⁵.

³⁹ Фонди ДІКЗ м. Дубно. Кн. 10560 / III-Д 5153. Картотека І. Лозов'юка, к. 851. Опись имущества Дубенской Св.-Георгиевской, предместья Сурмич, церкви 7. X. 1923, 1 арк.

⁴⁰ Pohorecki F. Kilka uwag o dyplomach i aktach wołyńskich / F. Pohorecki // RW. 1938. T. VII. S. 80.

⁴¹ Михайлишин О. Невідомі проекти відбудови замку Острозьких-Любомирських в Дубно // АСВ. Вип. 3. Рівне, 2012. С. 185.

⁴² Kraszewski J. I. Wieczory Wołyńskie. Lwów, 1859. S. 22–25.

⁴³ Aftanazy R. Dzieje rezydencji... S. 108.

⁴⁴ Liske K. Cudzoziemcy w Polsce... S. 167.

⁴⁵ Годованюк О. Ренесанс в архітектурній спадщині Волині XVI — першій половині XVII ст. // АСВ. Вип. 2. Рівне, 2012. С. 58.

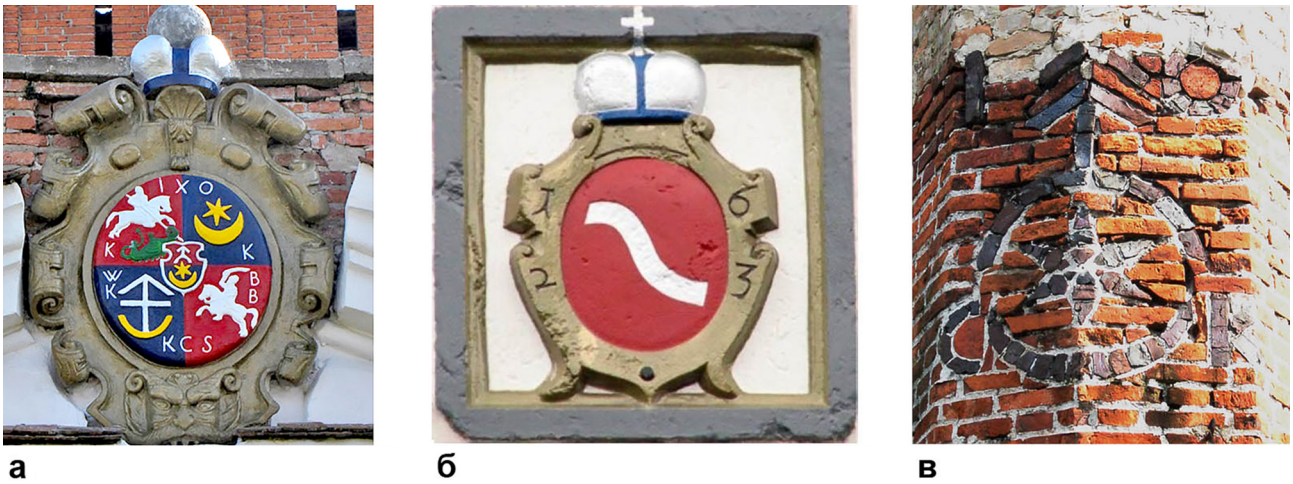


Рис. 11. Геральдичні елементи замку:
а – гербовий щит над в'їзною брамою, б – таблиця над брамою зі сторони подвір'я, в – герб під кавальєром південного бастиону

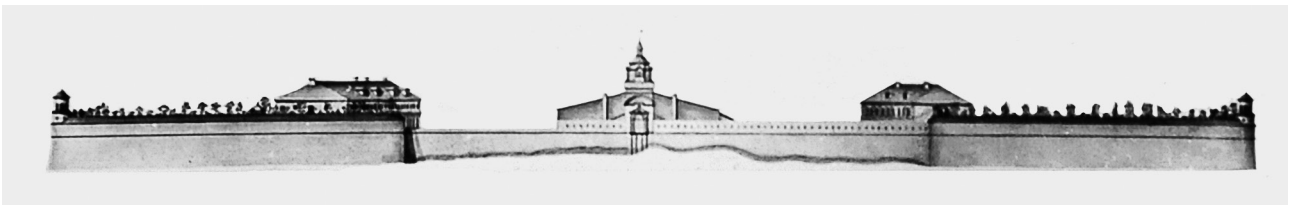


Рис. 12. Креслення фронтального вигляду бастионного замку. Архітектор Григоренко, середина XIX ст.

Виходячи з цього, слід визнати недоказовість на сьогодні твердження про ідентифікацію флігеля в південній частині замкового дворища як палацу князів Острозьких. Відомо, що її другий поверх було збудовано уже при князях Любомирських, коли будівлю використовували як офіцину та архівне сховище. Безсумнівно при цьому те, що підземелля та перший поверх постали вже на кінець XVI — початок XVII ст., що й дало формальний поштовх до визначення її, як палацу Острозьких. До цього часу, ймовірно, слід віднести фрагмент збереженого декору вгорі першого поверху. Це плетінка, виконана у техніці сграфіто, що містить ритмічні рослинні завитки, виростаючі один із одного (рис. 13, в). Плетінка належить до поширеного ренесансного сюжету. Відома також на Острозькому замку і Свято-Троїцькому монастирі у Межиріччі. Спорудження нового монастиря із системою оборонних укріплень у Межиріччі проведено за Януша Острозького. Близький час цих робіт і реконструкції Дубенського замку поруч із подібними стилем декорування елементів обох пам'яток дозволяє висувати припущення про їх проведення за участі тих самих майстрів.

Ще один декоративний елемент присутній на «вусі» північного бастиону. Це триярусна ромбічна плетінка, виконана із перепаленої до темно-коричневого кольору цегли (рис. 13, г). Декор ужитий на мурах замку один раз. Ймовірно, що це було

спонтанне рішення майстра, оскільки перепалена цегла не була виготовлена спеціально для орнаменту, а періодично накопичувалась із партій випаленої цегли. Про це свідчить її спорадична наявність у мурах замку. Зібравши збірку такої цегли, майстер ужив її з декорувальною метою, виклавши плетінку і герб під південною вежею.

Може здаватись, що побудова бастионних укріплень передбачала наявність окрім двох, також і третього — східного бастиону, який би охоплював територію острова з старим замком. Виходячи з такої схеми, створювався би периметр концентричної оборони. Однак, суттєвими причинами, по яких побудову третього бастиону було відкинута, був природній захист зі сходу руслом Ікви з прилеглою заплавою та наявність у горжевій частині оборонного рову, яким протікав рукав річки. Від подвір'я він був обкладений каменем і в давніший час виконував функцію захисту дитинця та старого замку. Бастионний замок східною стороною подвір'я був припасований до цього рову, внаслідок чого вона отримала лукоподібну форму. На цьому рові навпроти північного флігеля стояв водяний млин, збудований на краю острова поруч з старим замком. Згадка про замковий млин відома під 1492 р.⁴⁶ Крім того оборонну функцію на цій ділянці тривалий час зберігав старий замок. Виходячи з характеристик

⁴⁶ Ульяновський В. Князь Василь-Костянтин... С. 248.



Рис. 13. Декоративні елементи на стінах замку:
а, б – фрагменти карнизів, первісне розташування яких невідоме, в – плетінка на південному флігелі замку, г – плетінка на орильйоні північного бастиону

високої обороноздатності замку, не дивно, що на середину XVII ст. Натан Ганновер пафосно називає його «найсильнішим в усьому королівстві»⁴⁷.

У XVII–XVIII ст. на подвір'ї замку були збудовані інші споруди, сліди яких виявлено в ході археологічних розкопок у його південно-східній частині. Від одної з них (об'єкт 1) залишилися потужні фундаменти висотою 1,4 м, складені з великих і малих каменів вапняку з включенням фрагментів цегли «пальчатки». Виходячи з того, що під спорудою залягав ґрунт з матеріалом XVII ст., її будівництво було визначене цим часом. Сама ж вона пізніше зазнала вторинного використання у XIX–XX ст.⁴⁸.

На цій же ділянці зафіксовано сліди споруди легкого типу (об'єкт 3) у вигляді потужного дерев'яного стовпа, який перерізав верхній шар бруківки і був заглиблений у нижчі за неї нашарування на 1 м. По верху кам'яної бруківки лежала дерев'яна балка, яка разом із стовпом складала колись південний кут будівлі⁴⁹. Дерев'яні споруди на дворіщі замку, як то ламус та комора згадуються при описі скарбів замку 1616 р., як такі, що використовувались під сховища майна⁵⁰. Було також досліджено рештки невеликої споруди (об'єкт 4), яка вочевидь мала господарський характер. Вона являла собою округлу яму розмірами 0,74×0,82 м та глибиною 0,64 м, час функціонування якої визначено першою половиною XVII ст.⁵¹.

Три головні кам'яні споруди замку: надбрамний корпус, південний флігель та палац князів Любо-

мирських зберігають великі підземелля. Стратегічні комунікації були прокладені також в середині обох бастионів у вигляді просторих казематів. Загальна довжина північного каземату становить 53,2 м, при висоті 3,8–3,9 м та ширині 4,8 м. Загальна довжина південного каземату — 57,4 м, при висоті 4–5,1 та ширині 4,8 м. Для їх будівництва ужито масивний камінь вапняк та цеглу «пальчатку» з середніми розмірами 27×12,5×5,5 см у південному та 27×13,5×6,0 см — північному бастионі. Каземати брали початок з подвір'я та виводили до фланкуючих бійниць півкапонірів, розташованих між куртиною і вухами бастионів, пристосованих для прострілу фронтального рову та фланків уздовж півкуртин. Зберігся тільки один такий півкапонір біля південного бастиону.

У стінах півкапонірів містилися і невеликі проходи у рів, які знайшли своє відображення на плані замку 1875 р.⁵². Зокрема такі ж проходи мали стіни між півкуртинами і вухами бастионів, що були спрямовані на схід. Вірогідно, що в цьому напрямку вони допомагали підтримувати сполучення із дерев'яним замком. На це зокрема вказує і повідомлення У. фон Вердума про те, що по праву руку дворища за будівлею палацу Острозьких, яку він називає «муром з житловими кімнатами», йде рів, яким можна пройти до старого замку⁵³. Біля півкапонірів в орильйонах бастионів містилися невеликі приміщення розмірами близько 5,8×3,7 м, в яких виявлено складські ніші та сліди опалювальних пристроїв. Таким чином вони були пристосовані до тривалого перебування в них людей, можливо, з метою несення варті. Лише східний орильйон північного бастиону не мав подібного приміщення. Ще один хід з бастионних казематів виводив до галерей по верху куртини, які містили в собі бійниці.

В різні роки поблизу замку були знайдені рештки його арсеналу. Це гаківниця XVI–XVII ст. з восьмигранною нижньою частиною та гармата з восьмигранним стволом і двома ручками, уламок ствола пищалі з рельєфним зображенням герба князів Острозьких⁵⁴. Типовими елементами озброєння виступають знахідки крем'яних вкладнів до рушничних замків, а також наконечника стріли XVII ст.⁵⁵. В культурному шарі з розкопок на подвір'ї замку виявлено численні уламки тигликів, поруч з якими виявлено шматки шлаків і виплески бронзи. Ці вироби свідчать про існування у замку ливарної майстерні. Знайдено також залізний, мініатюрний навісний замочок, покритий міддю, ключі, пряжки.

⁴⁷ Еврейские хроники... С. 114.

⁴⁸ Свешніков І., Гупало В. Звіт про результати роботи... С. 5, 11.

⁴⁹ Там само... С. 7.

⁵⁰ Regestra skarbcia książąt Ostrogskich w Dubnie, spisane w roku 1616 / wyd. i przedmową poprzedził książę J. T. Lubomirski // Sprawozdania Komisji do badania historii sztuki w Polsce. Kraków, 1900. Т. 6. С. 215, 219.

⁵¹ Свешніков І., Гупало В. Звіт про результати роботи... С. 7, 12, 13.

⁵² Ричков П. Розпланування міста Дубно... С. 138.

⁵³ Liske K. Cudzoziemcy w Polsce... С. 167.

⁵⁴ Фонди ДІКЗ м. Дубно. Кн. 2564 / IV-Р 587; Кн. 2576 / IV-Р 591; Кн. 2729 / IV-Р 639.

⁵⁵ Свешніков І., Гупало В. Звіт про результати роботи... С. 18.

Ковальські знаряддя (молоточок, долітце), а також численні залізні вироби (підківки, ланцюги, вудила, ключі, замки) вказують на роботу замкової кузні⁵⁶. Те, що до замку були прикріплені майстри ливарники доводять згадки по гармати, відлиті у Дубні⁵⁷.

Відносно території міста бастионний замок постав ідеально вписаним у східній звуженій частині мису, яка не дозволяла розгорнути квадрат плану з чотирма наріжними бастионами, через що подвір'я здобуло трапецієвидну форму. Найкраще укріпленою була його фронтальна сторона, звернута в сторону міста, з якого фактично і можна було зосередити масивний обстріл замку. Зведення замку вплинуло на планування прилегло до нього середмістя. Перед ним виникла еспланада, яка виходила на ринкову площу і нинішню вул. Замкову. Контроль за цим стратегічним простором стримував розширення рядової забудови в бік замкових мурів. Так на протилежній стороні рову, що навпроти в'їзної брами і північного бастиону окремі міські будівлі з'являються лише в XIX ст. Але навпроти південного бастиону щільно забудована ділянка над ровом позначена вже на плані середини XVIII ст. Її появу слід пояснювати збільшенням заселеності середмістя через торгове і ремісниче освоєнням периметру ринкової площі, що, очевидно, розпочалося в раніший час. Зокрема відомо, що вже в середині XVII ст. під замком знаходився єврейський заїзд⁵⁸.

Висновки. Розпланування просторової структури Дубенського замку князів Острозьких було пов'язане зі східним краєм мису, на якому розташована міська територія. Як найбільш природно захищена ділянка, вона мала значні переваги для розгортання будівництва оборонного осередку. Це зумовило те, що дерев'яно-мурований замок князів Острозьких будується на місці дитинця літописного міста Дубен, а бастионний в кінці XVI — на початку XVII ст. розгортає потужніший комплекс укріплень вище за рельєфом у межах давнього окольного города. Як значно досконаліша споруда, він перебирає на себе головні оборонні і регулюючі функції старого замку, пристосовавши його як додаткове укріплення. Для характеристики оборонної системи старого замку джерел на сьогоднішній час відомо недостатньо. Проте розміри підвищеної частини замчища дозволяють стверджувати, що його захищена площа навряд чи перевищувала 0,5 га. Свідчення Ульріха фон Вердума надають підґрунтя для припущення про його баштово-стінний тип, ймовірно, з регулярним плануванням. В порівнянні із бастионним замком він був значно менший, але навіть

дідичний замок князів Острозьких в Острозі мав площу 0,7 га. Відтворити вірогідну планувальну структуру старого замку можна на основі аналогій. Так реконструйоване за описами 1603, 1620 та 1621 рр. планування замку князів Острозьких в Острозі відображає наявність двох укріплених частин: дитинця та пригородка. Описи 1620 р. старих замків у Рівному, Дорогобужі, Берездові, Любартові також характеризують їхнє двочастинне планування⁵⁹. На думку Б. Прищепи, така структура, що була властива для багатьох волинських замків є успадкованою від домонгольського часу і відображає поділ давньоруських городищ на дитинець та окольний город⁶⁰. Ця схема зберігається у ряді вищезазначених прикладів протягом XV–XVI ст., але уже із застосуванням мурованого будівництва та складнішого комплексу оборонних споруд. Тому, вірогідно, що в період повноцінного використання старого замку, територія, прилегла до нього із заходу, була розпланована під пригородок. Тут містилися будівлі наближених до княжого двору мешканців та слуг, знаходилась окрема лінія оборонних укріплень. Таким чином, результати роботи на сьогоднішній час суттєво доповнюють і уточнюють важливі аспекти історії розвитку замку. Поряд з тим вони показують існування проблем, вирішення яких є завданням майбутніх досліджень.

Abstract. *Dubno Castle of the Princes of Ostrog is one of the most famous preserved castle complexes in Ukraine. At the same time, the issue of its planning and architectural development is still far from its comprehensive coverage. As different types of sources accumulate, there is a need for their current review, analysis and comparison. This allows researchers to recreate the probable episodes of the castle development and to show the design features of this unique monument. The proposed article considers the characteristics of the planning system of the castle and its construction, which were discovered during archaeological research in 1995, 1997, 2012 and 2015. Supporting information is obtained from written, cartographic and pictorial sources.*

Key words: *Dubno, castle, fortifications, moat, bastions, archaeological finds.*

⁵⁶ Там само. С. 20, 22

⁵⁷ Regestra skarbcza ksiąg Ostrogskich... S. 217.

⁵⁸ Грушевський М. Історія України-Руси. Нью-Йорк, 1957. Т. IX. Кн. II. С. 1342.

⁵⁹ Biblioteteka Zakładu Narodowego im. Ossolińskich Polskiej akademii nauk. Dział rękopisów, Rkps. № 3669/II. Inwentarz części dobr ks. Ostrogskich 1620. К. 184, 284, 285, 424, 425.

⁶⁰ Прищепя Б. Дослідження планування укріплених споруд Острозького замку XVI–XVII ст. // Актуальні проблеми вітчизняної та всесвітньої історії. Рівне, 2016. Вип. 28. С. 375.