

ІНСТИТУТ АРХЕОЛОГІЇ
НАЦІОНАЛЬНОЇ АКАДЕМІЇ НАУК УКРАЇНИ

**АРХЕОЛОГІЧНІ
ДОСЛІДЖЕННЯ
В УКРАЇНІ
2017**

Головний редактор
БОЛТРИК Юрій Вікторович, канд. іст. наук

Редакційна колегія
БУЙСЬКИХ Алла Валеріївна, д-р іст. наук
ГОРБАНЕНКО Сергій Анатолійович, канд. іст. наук
ЗАЛІЗНЯК Леонід Львович, д-р іст. наук, проф.
ІВАКІН Гліб Юрійович (†), член-кореспондент НАН України, проф.
КУЛАКОВСЬКА Лариса Віталіївна, канд. іст. наук
ЛИТВІНЕНКО Роман Олександрович, д-р іст. наук, проф.
МОЦЯ Олександр Петрович, член-кореспондент НАН України, проф.
ОТРОЩЕНКО Віталій Васильович, д-р іст. наук, проф.
ПОТЄХІНА Інна Дмитрівна, канд. іст. наук
САПОЖНИКОВ Ігор Вікторович, д-р іст. наук
СКОРИЙ Сергій Анатолійович, д-р іст. наук, проф.
ТЕРПИЛОВСЬКИЙ Ростислав Всеволодович, д-р іст. наук, проф.
ЧАБАЙ Віктор Петрович, член-кореспондент НАН України, проф.

Затверджено до друку Вченою радою
Інституту археології НАН України

Прийм матеріалів:
Польовий комітет ІА НАН України
просп. Героїв Сталінграда, 12
м. Київ 04210
e-mail: adu.iananu@gmail.com
факс (044) 418-33-06



Виходить за підтримки
ВГО «Співка археологів України»

А-87 Археологічні дослідження в Україні 2017 р. — Київ: ІА НАН України, 2019. — 390 с.
ISBN 978-617-7810-01-7

Видання є щорічником, який готується до друку Польовим комітетом Інституту археології НАН України. Містить інформаційні повідомлення про роботу археологічних експедицій поточного польового сезону.

Стане в нагоді науковцям, студентам і всім, хто стежить за розвитком сучасної української археологічної науки.

УДК 904(477)

В оформленні обкладинки використано фото курганів на правому березі р. Сіверський Донець нижче схилом від Бахмутської траси (Бахмутка) поблизу с. Довге Слов'яносербського р-ну Луганщини (з відео Є. Ланга для публікації: S. Telizhko, S. Hardy «In the Line of Fire: the Situation with Archaeological Objects in Eastern Ukraine») та фото фрагменту аттичного чорнофигурного кратеру кола Лідосу (див.: В. Крутілов, Д. Чистов «Роботи Березанської експедиції у 2016 р. (ділянка «О-Західний»)), с. 166, рис. 3).

ISBN 978-617-7810-01-7

© Інститут археології НАН України, 2019
© Автори статей, 2019

Редактор: О. О. Білинський; оформлення обкладинки: А. В. Панікарський; верстка: С. А. Горбаненко

Підписано до друку 7.05.2019 р. Формат 60 × 84 1/8. Папір офсетний.

Друк офсетний. Гарнітура Antiqua. Обл.-вид. арк. 47,7.

Ум. друк. арк. 45,4. Тираж 300 прим. Зам.

Інститут археології Національної академії наук України; 04210, м. Київ, проспект Героїв Сталінграда, 12; www.iananu.org.ua

Свідоцтво про внесення суб'єкта видавничої справи до Державного реєстру видавців, виготовлювачів і розповсюджувачів видавничої продукції ДК № 6290 від 09.07.2018 р.

Тираж видруковано: ПП «Видавництво «Стародавній Світ»; тел.: (044) 599-34-43; e-mail: books@ancientry.org; www.ancientry.org

Свідоцтво про внесення до Державного реєстру видавців, виготівників і розповсюджувачів видавничої продукції ДК № 3991 від 24.02.2011 р.

ВІННИЦЬКА ОБЛАСТЬ	
ПЕТРАУСКАС О., АВРАМЕНКО М. Розкопки пам'ятки черняхівської культури Попівка І на Вінничині	7
ВОЛИНСЬКА ОБЛАСТЬ	
БАЮК В. Роботи в Луцькому Історико-культурному заповіднику в 2016 р.	8
БАЮК В. Продовження дослідження давньої переправи Луцька	9
БАЮК В. Роботи в державному історико-культурному заповіднику м. Луцька в 2017 р.	10
ВЕРБА Т. Розвідки в Середньому Надстир'ї	13
СІЛАСВ О. Археологічний нагляд на об'єктах Локачинського газового родовища	14
ДНІПРОПЕТРОВСЬКА ОБЛАСТЬ	
МЕЛЬНИК О., ОТРОЩЕНКО В., СТЕБЛИНА І. Дослідження Криворізької експедиції	18
ПОЛІН С., ДАРАГАН М. ЧЕРНИХ Л. Розкопки скіфських курганів біля м. Покров	20
ДОНЕЦЬКА ОБЛАСТЬ	
БРОВЕНДЕР Ю., ПОЛІДОВИЧ Ю. Розкопки курганів на півночі Донеччини	23
ШЕВЧЕНКО І. Поховання кола Бабіне, відкрите в зоні бойових дій на Донеччині	25
ЖИТОМИРСЬКА ОБЛАСТЬ	
ГНЕРА В., ОЛЕНИЧ М. Розвідка в Брусилівському районі Житомирщини	27
ІЄВЛЄВ М, ПЕТРАУСКАС А., ТАРАБУКІН О., ХАДАДОВА М. Розкопки на Замковій горі в Житомирі	28
ПЕТРАУСКАС А. Археологічні дослідження в м. Малин	30
ПЕТРАУСКАС А. ПЕТРАУСКЕНЕ А. Проведення розвідок в Коростенському районі Житомирщини	31
ПЕТРАУСКАС А., ХАДАДОВА М. Виготовлення репліки маневицького монооксида в Олевську ...	32
ПЕТРАУСКАС А., ХАДАДОВА М. Дослідження древлянського колодязя в Олевську	34
ПЕТРАУСКАС А., ХАДАДОВА М. Дослідження на Північному городищі літописного Воззягля ..	35
ЗАКАРПАТСЬКА ОБЛАСТЬ	
МОЙЖЕС В. Дослідження середньовічних церков Закарпаття	38
ПРОХНЕНКО І. Дослідження північного валу Малокопанського городища	41
ПРОХНЕНКО І., ЖИЛЕНКО М. Дослідження Середнянського замку	44
ПРОХНЕНКО І., ЖИЛЕНКО М. Розкопки Королівського замку Нялаб	47
ЗАПОРІЗЬКА ОБЛАСТЬ	
АНДРУХ С., ТОЩЕВ Г. Розкопки на Мамай-Горі у 2017 р.	51
АНТОНОВ А. Охоронні розкопки заgonу Запорізького обласного краєзнавчого музею	51
ДЖОС В. Археологічні розвідки в охоронній зоні Національного історико-культурного заповідника «Кам'яна Могила»	52
ДРОВОСЕКОВА О. Дослідження «Палацу» на території Історико-архітектурного музею-заповідника «Садиба Попова»	53
ЄЛЬНИКОВ М. Дослідження поселення Мечеть-Могила у 2017 р.	56
КОТОВА Н., КЮСАК Д., СПИЦИНА Л. (†), ТУБОЛЬЦЕВ О., ДЖОС В., МАХОРТИХ С. Розкопки поселення Кам'яна Могила І	57
ТОЩЕВ А. Дослідження Сорочинської балки біля с. Велика Знам'янка	57
ТОЩЕВ Г., ТУБОЛЬЦЕВ О., АНДРУХ С. Розкопки периферії могильника «Солоха»	58
КИЇВ	
ІВАКІН Г. (†), БАРАНОВ В., ІВАКІН В., ЗОЦЕНКО І., БІБКОВ Д., ОЛЕНИЧ А., ПЕРЕВЕРЗЄВ С. Науково-рятивні дослідження Архітектурно-археологічної експедиції ІА НАНУ на території м. Києва	59
ІВАКІН Г. (†), БАРАНОВ В., ЗОЦЕНКО І., ІВАКІН В. Дослідження у Феоданії	62
КОЗЛОВСЬКИЙ А., КРИЖАНОВСЬКИЙ В. Залишки давньоруського поселення в Копиревому кінці	65
КОЗЛОВСЬКИЙ А., КРИЖАНОВСЬКИЙ В. Дослідження давньоруського кладовища по вул. Кудрявській, 24-А	69
КОЗЛОВСЬКИЙ А., КРИЖАНОВСЬКИЙ В. Дослідження по вул. Михайлівській, 10 в	70
КОЗЮБА В. Розвідки на території Києва	74
ТАРАНЕНКО С., МИСЬКО Ю., БАЛАКІН С., ПАБАТ О. Археологічний сезон 2017 р. у Національному Києво-Печерському історико-культурному заповіднику	76
КИЇВСЬКА ОБЛАСТЬ	
ВІДЕЙКО М. М., ВІДЕЙКО М. Ю., СЛЕСАРЄВ Є. Розвідки в Обухівському районі Київської області	79
ГОТУН І., КАЗИМІР О., ШАХРАЙ Д., ГУНЬ М., ТАЙКОВА С. Осередок давньоруського язичництва у передмісті Києва	81
ГОТУН І., ПЕТРАУСКАС А., КАЗИМІР О., ШАХРАЙ Д., БАБЕНКО Р., СУХОНОС А., ГУНЬ М. Шляхами Вікентія Хвойки	84
ГОТУН І., СУХОНОС А., КАЗИМІР О., СИНІЦЯ Є., ГУНЬ М. Вивчення північної периферії селища Ходосівка-Рославське	86
ІВАКІН В., ІВАКІН Г. (†), БАРАНОВ В., БІБКОВ Д., ПЕРЕВЕРЗЄВ С., МИЛАШЕВСЬКИЙ О. Дослідження балтського могильника XI–XII ст. на Пороссі	89
КАДУН А. Обстеження підземного об'єкта в Гребенях	91
КАЗИМІР О., ГОТУН І., ШАХРАЙ Д., ОСИПЕНКО М., НЕПОМ'ЯЩИХ В., ГУНЬ М., ЛОЗНИЦЯ Т. Дослідження північно-східної частини Софійсько-Борщагівського селища	92

КАЗИМІР О., ГОТУНІ, ШАХРАЙ Д., СИНІЦЯ Є., БАБЕНКО Р., ГУНЬ М., ЛОЗНИЦЯ Т. Продовження розкопок південної частини поселення Софіївська Борщагівка	95	СЛАЄВ О., НАЗАР І., КІСЛЕВИЧ Ю., КОВАЛЬСЬКИЙ-БЛОКРИЛИЙ Я. Розвідкові дослідження на Львівщині	143
МОЦЯ О., ГОТУН І., ПЕТРАУСКАС А., ШАХРАЙ Д., БАБЕНКО Р., ЧЕРНОВОЛ Д. Давньоруське городище в Гребенях за результатами нових робіт	98	ФИЛИПЧУК А. Роботи на території Пліснеського археологічного комплексу	144
ОСАДЧИЙ Р., ПОНОМАРЕНКО В., СОРОКУН А., ТОЛКАЧОВ Ю., ШИДЛОВСЬКИЙ П. Погреби – Старуха – пам'ятка первісної археології в Нижньому Подесенні	101	ФИЛИПЧУК А., ЗАВІТІЙ Б., ЛЯСКА В. Підсумки робіт у Золочівському районі Львівщини	144
ПЕТРАУСКАС А., ГОТУН І. Розвідкові роботи у Ржищеві	103	ШНИЦАР М. Дослідження в історичній частині міста Львова	145
ПЕТРАУСКАС А., ГОТУН І., КАЗИМІР О. Обстеження пам'яток Київщини	105	МИКОЛАЇВСЬКА ОБЛАСТЬ	
ПЕТРАУСКАС О., АВРАМЕНКО М. Охоронні дослідження на правобережній Київщині	107	БОНДАРЕНКО Д., СМІРНОВ О. Античне святилище Вікторівка І	148
ПЕТРАУСКАС О., ОСАУЛЬЧУК О., СЛАЄВ О. Результати археологічних розвідок в Київській області	108	БУЙСЬКИХ А., ТВАРДЕЦЬКИЙ А., НОВІЧЕНКОВА М. Дослідження південно-східної частини римської цитаделі в Ольвії	149
ТЕТЕРЯ Д., ПРЯДКО О. Розвідки на нижній та середній течії р. Трубівж	109	БУЙСЬКИХ А., ФОРНАСЬЄ Й., КУЗЬМЩЕВ О. Дослідження ольвійського передмістя	152
ТОЛКАЧОВ Ю., КОЛОСОВ Ю. (†), ОСАДЧИЙ Р., ПОНОМАРЕНКО В. Розвідки в с. Лісники на Київщині	110	БУЙСЬКИХ А., ШЕЙКО І., ДІДЕНКО С., КОЗЛЕНКО Р. Дослідження в Ольвії (ділянка Р-25) ..	155
ЧМІЛЬ Л., КОЗЮБА В., ОЛЕНИЧ А. Розвідки в Іванківському районі Київської області	113	ГОРБЕНКО К. Розкопки укріпленого поселення доби фінальної бронзи Дикий Сад	157
КИРОВОГРАДСЬКА ОБЛАСТЬ		ІВЧЕНКО А. Дослідження на некрополі Ольвії ..	161
БЕЛЕНКО М., ГРИЦИК Ю., КОЛИБЕНКО В., ОСИПЕНКО М. Розвідки Національного музею історії України	114	КРУТІЛОВ В., СМІРНОВ О. Розкопки сакрального комплексу на Березані	164
ЗАЛІЗНЯК Л., ВЕТРОВ Д., ХОПТИНЕЦЬ І., БЕЛЕНКО М., НЕЗДОЛІЙ О. Підсумки дослідження палеолітичних стоянок долини річки Велика Вись у 2006–2017 рр.	116	КРУТІЛОВ В., ЧИСТОВ Д. Роботи Березанської експедиції у 2016 р. (ділянка «О-Західний»).	165
КЮСАК Д. Розкопки багатощарової пам'ятки Мельнична круча	119	КРУТІЛОВ В., ЧИСТОВ Д. Дослідження на острові Березань (ділянка «О-Західний»)	167
КЮСАК Д., ДЕНИСЮК В., КОЛЕСНИЧЕНКО А. Розвідки пам'яток неоліту – енеоліту в Гайворонському та Благовіщенському районах Кіровоградщини	120	ПІСТРУЛІ, ГЛАВЕНЧУК А. Дослідження пізньопалеолітичного поселення Анетівка ІІ	169
КОЗИР І., БОРОВИК Т., ПАНЧЕНКО К., СИЧОВ М., ЧОРНИЙ О. Роботи експедиції Центральноукраїнського державного педагогічного університету ім. Володимира Винниченка	121	СМІРНОВ О., БОНДАРЕНКО Д., ЗАПОРОЖЕЦЬ О. Розвідки в Бондарівському урочищі ...	172
НЕЗДОЛІЙ О. Розвідкові дослідження поблизу села Коробчине	125	ФОМЕНКО В., ТОВКАЙЛО М., М. ДЯЧЕНКО М. Розкопки багатощарових пам'яток Гард та Лідина Балка на Південному Бузі	173
ОРЛИК О., ТУПЧІЄНКО М. Розвідки на Кіровоградщині	128	ОДЕСЬКА ОБЛАСТЬ	
СКОРИЙ С., ОРЛИК О., ЗИМОВЕЦЬ Р. Дослідження кургану на півдні Кіровоградщини	130	КЮСАК Д. Розвідки пам'яток неоліту – енеоліту в Савранському та Балтському районах Одеської області	175
ЛУГАНСЬКА ОБЛАСТЬ		САВЕЛЬЄВ О., КОВАЛЬСЬКИЙ Л. Розвідка на правому березі озера Сасик (Кундук)	175
ТЕЛІЖЕНКО С. Дослідження в урочищі Гапчин Ліс (смт Сватове, Луганська область)	132	САПОЖНИКОВ І., ІВАНОВА С., БОГУСЛАВСЬКИЙ Г., МАСЮТА Д., САВЕЛЬЄВ О., САВЕЛЬЄВА К., КОВАЛЬСЬКИЙ Л. Дослідження в Одеській області	177
ТЕЛІЖЕНКО С., ВЕСЕЛЬСЬКИЙ А., ІВАНИЦЬКИЙ В. Розвідки на території Луганської області	133	ТЕСЛЕНКО І., БОГУСЛАВСЬКИЙ Г., КРАСНОЖОН А., ТЕЛІЖЕНКО С. Дослідження на території Білгород-Дністровської фортеці	179
ЛЬВІВСЬКА ОБЛАСТЬ		ПОЛТАВСЬКА ОБЛАСТЬ	
КОРЧИНСЬКИЙ О., ПАВЛІВ Д., ПЕТЕГИРИЧ В. Розвідки на території заповідника «Стільське городище»	137	БАШКАТОВ Ю., БІТКОВСЬКА Т., ПЕФТІЦЬ Д. Дослідження поселення доби пізньої бронзи – раннього залізного часу Єриствівка ІІ	183
ОНИЩУК Я., БЛАС Н., СТЕБЛІЙ Н., ПОГОРАЛЬСЬКИЙ Я. Дослідження могильника ранньоримського часу Карів І у Західному Побужжі ..	138	ГРЕЧКО Д., КРЮТЧЕНКО О., РЖЕВУСЬКА С. Дослідження Більського археологічного комплексу	185
		КОВАЛЕНКО О., ЛУГОВИЙ Р. Розкопки на теренах сотенного містечка Балаклія	189
		ПУГОЛОВОК Ю. Дослідження Глинського археологічного комплексу	190
		ПУГОЛОВОК Ю. Розкопки Опішнянського городища	192
		РЕЙДА Р., ГЕЙКО А., САПЕГІН С. Дослідження Шишацького могильника	193

СУПРУНЕНКО О., КУЛАТОВА І. Стела з околиць Бутенок	194	ЛЮБИЧЕВ М., МИЗГІН К., ШУЛЬТЦ Е., ВАРАЧОВА К., ФЛАТОВ Д. Дослідження пам'яток пізньоримського часу на Харківщині	252
СУПРУНЕНКО О., МЕЛЬНИКОВА І., ТКАЧЕНКО О., ЯРЕМЧЕНКО В. Наглядні роботи на передгородді Полтавської фортеці	196	ОКАТЕНКО В. Нові поселенські структури скіфського часу на Харківщині	253
СУПРУНЕНКО О., ОСАУЛЬЧУК О., ШЕРСТЮК В. Обстеження траси автообходу навколо смт Чутове	198	ОКАТЕНКО В., СКОРИЙ С., ЗИМОВЕЦЬ Р. Дослідження Дуншівської курганної групи Люботинського могильника скіфської доби	257
СУПРУНЕНКО О., ШЕРСТЮК В. Курган з неолітичним похованням поблизу с. Мильці	200	ОКАТЕНКО В., СКОРИЙ С., СВИСТУН Г. Дослідження кургану доби бронзи біля с. Настеньківка	263
СУПРУНЕНКО О., ШЕРСТЮК В. Роботи на селищі козацької доби Настасівка II	203	ПЕЛЯШЕНКО К. Розкопки Циркунівського городища	265
СУПРУНЕНКО О., ШЕРСТЮК В. Розкопки курганного могильника скіфського часу біля с. Покровська Багачка	206	СКИРДА В. Нова пам'ятка пеньківської культури на Харківщині	266
ШАПОРДА О. Дослідження Історико-культурного заповідника «Більськ»	208	СЛЕДЮК Д., ОКАТЕНКО В., ГОЛУБЄВА І., СВИСТУН Г. Дослідження української лінії укріплення на Харківщині	267
ШРАМКО І. Роботи на Західному укріпленні Більського городища	212	СНІЖКО І., БАБЕНКО Л. Дослідження пізньопалеолітичної стоянки біля с. Кам'янка	272
ШРАМКО І., ЗАДНІКОВ С. Дослідження округи Більського городища	213	ЮРЧЕНКО А. Роботи в Чугуївському районі ...	274
ШРАМКО І., ЗАДНІКОВ С. Дослідження могильника Скоробір	213		
РІВНЕНСЬКА ОБЛАСТЬ		ХЕРСОНСЬКА ОБЛАСТЬ	
БАРДЕЦЬКИЙ А., ВЕРТЕЛЕЦЬКИЙ Д. Розкопки укріпленого поселення трипільської культури етапу СII Мирогоща-15 на Рівненщині	215	БЛЯЄВА С., ГУЛЕНКО К., ФІАЛКО О. Дослідження Південної середньовічної експедиції ІА НАНУ	276
ВОЙТЮК О. Дослідження пізньосередньовічного Острога	218	ВОЛКОВ А. Розвідка на Кам'янській Січі та поблизу села Республіканець	277
ВОЙТЮК О. Розкопки в Рівненському замку ...	221	ГЕРАСИМОВ В., РЕЙДА Р. Дослідження Чорноморської міжнародної підводної археологічної експедиції	280
ПШЕНИЧНИЙ Ю. До історії острова Кемпа у Дубні	222	ДЗНЕЛАДЗЕ О., СІКОЗА Д. Розвідки на пізньоскіфських пам'ятках Низового Дніпра ...	281
САМОЛЮК В., ВОЙТЮК О., МАРЧУК А. Дослідження крипти костелу Благовіщення Пресвятої Діви Марії у смт Клевань	226	НИКОНЕНКО Д., МАТЕРА М. Дослідження Консуловського городища	281
		СИМОНЕНКО О., СІКОЗА Д., ДЗНЕЛАДЗЕ О. Дослідження могильника Червоний Маяк	283
СУМСЬКА ОБЛАСТЬ		ХМЕЛЬНИЦЬКА ОБЛАСТЬ	
БЛИНСЬКА Л., БЛИНСЬКИЙ О., ДЕМІНА А. Розвідки на території Сумської області.	228	ГЕРШКОВИЧ Я., КУШТАН Д., ПОЗІХОВСЬКИЙ О. Розкопки кургану та зольників фіналу доби бронзи – раннього залізного віку на теренах м. Нетішин	285
ГРЕЧКО Д., БЕРЕСТ Ю., КОРОТЯ О., КРЮТЧЕНКО О., ОСАДЧИЙ Є., ПУГОЛОВК Ю., ШАПОРДА О. Розвідки на Сумщині	229	СТАРЕНЬКИЙ І., ЛЕВІНЗОН Є. Розвідка в околицях сіл Баговиця та Бакота	286
КАРАВАЙКО Д., ПЛАКСІНА О. Дослідження городища Ширяєве на Сеймі	232	ЯКУБОВСЬКИЙ В., ТИМКІВ С. Дослідження в Національному заповіднику «Кам'янець»	288
ТЕРПИЛОВСЬКИЙ Р., НІКІТІН Ю., ЖАРОВ Г., ШУЛЬГА О. Дослідження Лівобережної археологічної експедиції в 2016 р.	236		
ТЕРПИЛОВСЬКИЙ Р., НІКІТІН Ю., ЖАРОВ Г., ШУЛЬГА О. Роботи Лівобережної комплексної археологічної експедиції	237	ЧЕРКАСЬКА ОБЛАСТЬ	
ШУПІК (ФЕДОСОВА) Г. Розвідки у Шосткинському районі Сумщини	238	БАШКАТОВ Ю., БІТКОВСЬКА Т. Дослідження на поселенні біля с. Івківці на Чигиринщині ...	291
		БОЛТРИК Ю., ДІДЕНКО С., КАРМАЗІНА Л., ПРОБИЙГОЛОВА О., ЧЕРНИШ С. Хроноіндикатори городища на горі Лисуха (гончарні артефакти)	292
ХАРКІВСЬКА ОБЛАСТЬ		БОЛТРИК Ю., КАРМАЗІНА Л., ПРОБИЙГОЛОВА О. Металообробний комплекс пізньоримського часу городища Лисуха	294
АКСЬОНОВ В., ПЕЛЯШЕНКО К., ХОРУЖА М. Дослідження Нетайлівського могильника	239	БОЛТРИК Ю., КАРМАЗІНА Л., ПРОБИЙГОЛОВА О., ОЧЕРЕТНИЙ С. Житлово-господарські комплекси городища Лисуха	297
АКСЬОНОВ В., СКИРДА В. Дослідження Верхньосалтівського катакомбного могильника	240	БОЛТРИК Ю., КАРМАЗІНА Л., ПРОБИЙГОЛОВА О., ОЧЕРЕТНИЙ С. Оборонні споруди городища на горі Лисуха	302
ГОЛУБЄВА І., В. ОКАТЕНКО В., ГОЛУБЄВ А., СВИСТУН Г. Охоронні дослідження на території м. Харків та Харківської обл.	242	МОГИЛОВ О., РУДЕНКО С., ПАНЧЕНКО К., ЛЯШКО Ю. Розкопки Мотронинського городища	306
КВІТКОВСКИЙ В., СВИСТУН Г. Розвідки в зміївському та печенізькому в. Колода.	247		
КОЛОДА В. Дослідження городища в с. Мохнач та його околиць	250		

ПОЛТАВЕЦЬ В., МОГИЛОВ О., КОЗАК О., РУДЕНКО С. Розкопки на Замковій Горі в Чигирині	307	СКОРОХОД В., МАНІГДА О., ЗОЦЕНКО І., СТЕПАНЕНКО С. Топографічна зйомка городища, посаду та подолу в ур. Коровель біля с. Шестовиця (обстеження, обміри та аналіз стану пам'ятки) ..	339
ПРОБИЙГОЛОВА О., БОЛТРИК Ю., ОЧЕРЕТНИЙ С., КУШТАН Д., КАРМАЗІНА Л., ЧЕРНИШ С. Поселення енеоліту – доби бронзи на «висоті 175,1» біля с. Бучак на Канівщині	310	СКОРОХОД В., МАНІГДА О., ЗОЦЕНКО І., СТЕПАНЕНКО С. Топографічна зйомка курганних груп Шестовицького некрополя (обстеження, обміри та аналіз стану пам'ятки)	343
ПРЯДКО О. Розвідки на території Лівобережної Черкащини	314	СКОРОХОД В., МОЦЯ О., СИТА Л., ЖИГОЛА В. Дослідження городища та посаду Виповзівського археологічного комплексу	345
СКИБА А., БАРАНОВ В. Нові дослідження на Пастирському городищі	317	СКОРОХОД В., СИТА Л., СОРОКІН С. Дослідження Седнівського археологічного комплексу	347
ЧЕРНИШ С., КУЗЬМИЧ Д. Комплекс кухонного посуду скіфського часу з с. Студенець на Канівщині	320	ЧЕРНЕНКО О., КЕДУН І. Дослідження у Новгород-Сіверському	349
ШИДЛОВСЬКИЙ П., ЕЗАРТС П., ЦВІРКУН О., ЧИМИРИС М. Стратиграфічні дослідження Межирізької стоянки	321	ЧЕРНЕНКО О., ЛУЦЕНКО Р., КРАВЧЕНКО Р. Дослідження на території Мезинського Національного природного парку	350
ЧЕРНІВЕЦЬКА ОБЛАСТЬ		ЧЕРНЕНКО О., НОВИК Т. Дослідження на території стародавнього Чернігова	352
ПЕТРАУСКАС О., АВРАМЕНКО М. Роботи на могильнику черняхівської культури Комарів 1 ..	325	МЕТОДИ ПРИРОДНИЧИХ НАУК В АРХЕОЛОГІЇ	
ПЕТРАУСКАС О., ДЕРЕВ'ЯНКО О., ШИШКІН Р. Дослідження ремісничої факторії черняхівської культури в Комарові на Подністров'ї	325	КУШНІР А. Палеогрунтознавчі дослідження 2017 р.	355
ПЕТРАУСКАС О., МИЛЯН Т., КАРЛСЕН Х.-Й., ХЕГЕВИШ М. Підсумки досліджень біля с. Комарів ..	327	НЕСТЕРОВСЬКИЙ В., АНДРЕЄВ О. Аналітичні дослідження артефактів у 2017 р.	357
ЧЕРНІГІВСЬКА ОБЛАСТЬ		ГОШКО Т., АНІСТРАТЕНКО В., ГОТУН І. Дослідження перламутрового хрестика з Ходосівки ...	361
ВЕРЕМЕЙЧИК О., БОНДАР О. Дослідження Любецької експедиції	329	ГОРБАНЕНКО С. Палеоетноботанічні визначення 2017 р.	362
КЕДУН І., ПАРХОМЕНКО О. Дослідження в м. Ніжин та його околицях	330	ГОРОБЕЦЬ Л. Орнітологічні визначення 2017 р. ..	371
КРАВЧЕНКО Р. Дослідження городища в ур. Ведмедки біля с. Шабалинів	332	БІТКОВСЬКА Т. Визначення ссавців	373
МОЦЯ О., КАЗАКОВ А. Роботи лівобережної експедиції	333	КОЗАК О. Антропологічні та палеопатологічні експертизи 2017 р.	375
НОГІН Є. Дослідження неолітичних поселень Чернігівщини	334	КОЗАК О., НАЗАРОВА Т., РУДИЧ Т. Дослідження антропологічного матеріалу з розкопок могильника у с. Червоний Маяк у 2016 р.	377
ПОЧИНОК Е. Розвідка на території Козелецького району Чернігівщини	335	ПОТЄХІНА І. Перші результати вивчення МтДНК і повного геному трипільців.	383
СИТИЙ Ю., МЕЗЕНЦЕВ В. Дослідження у Батурині	336	ПОТЄХІНА І., ДОЛЖЕНКО Ю. Антропологічні матеріали з розкопок у старому місті, Вінниця. ...	384
СКОРОХОД В., КАПУСТІН К. Дослідження подолу Виповзівського городища	338	СЛОБОДЯН Т. Дослідження тілопальних поховань у 2017 році	387

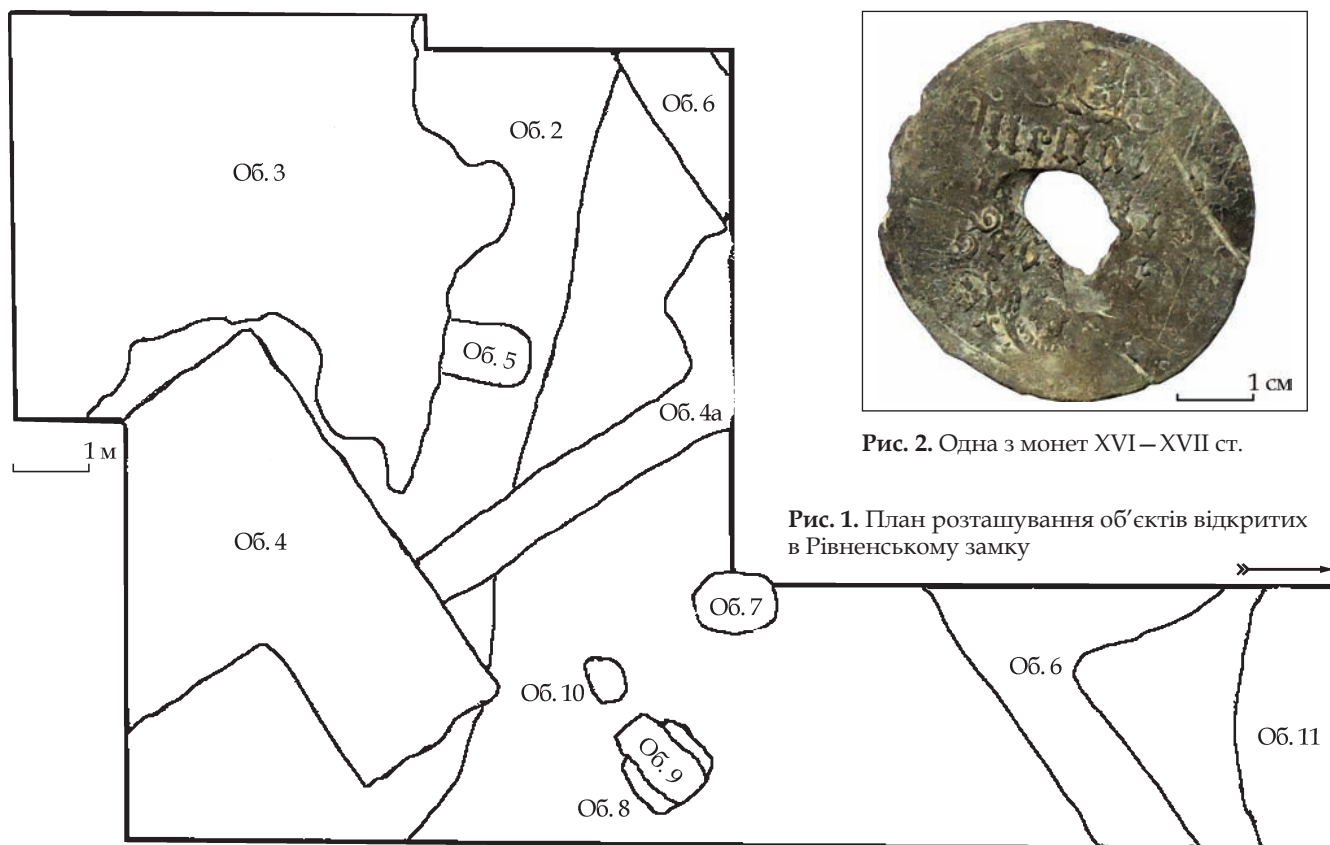


Рис. 2. Одна з монет XVI–XVII ст.

Рис. 1. План розташування об'єктів відкритих в Рівненському замку

Крім того, у культурному шарі зафіксовано значну кількість кераміки датованої XII–XIII ст.

Серед знахідок зібрано досить виразну колекцію глиняного посуду XV–XVII ст., вироби із металів, монети XVI–XVII ст. Відмітимо також артефакти первісної доби – уламки ліпних посудин і вироби із кременю мідного віку IV тис. до н. е.

Проведені археологічні роботи дозволили дослідити нашарування оборонного рову

та частини пригородку Рівненського замку, зібрано різноманітні вироби із глини, металів, скла, які свідчать, що рів було прокопано в XV ст., він використовувався як оборонний об'єкт до XVII ст. включно. У першій половині XVIII ст., очевидно, в зв'язку з початком будівництва палацу князів Любомирських, рів було цілеспрямовано засипано, для цього використано не лише ґрунт, але і решітки із жердин і дерев'яні деталі старих споруд.

Ю. Пшеничний

ДО ІСТОРІЇ ОСТРОВА КЕМПА У ДУБНІ

Археологічні дослідження у м. Дубно на території острова Кемпа, де був розташований Спасо-Преображенський монастир, розпочалися з розвідки в 1997 р. В. Д. Гупало і відтоді продовжені В. В. Ткачем та автором. Шурфування і розкопки на пам'ятці відбулися в 2012–2014 рр., наслідком чого стало відкриття фундаментів монастирських келій. У 2016 р. на південному схилі острова

за 8 м від південної стіни церкви було закладено розкоп (Р. 2), площею 30 м², в ході якого було досліджено 18 поховань монастирського кладовища XVII–XVIII ст. У 2017 р. невеликий розкоп площею 18 м² доєднали до східної сторони розкопу 2014 р. (Р. 1) для того, щоб повністю відкрити південну стіну фундаментів келій. Розкоп розділено на сектор 1 (західний) і сектор 2 (східний) з метою

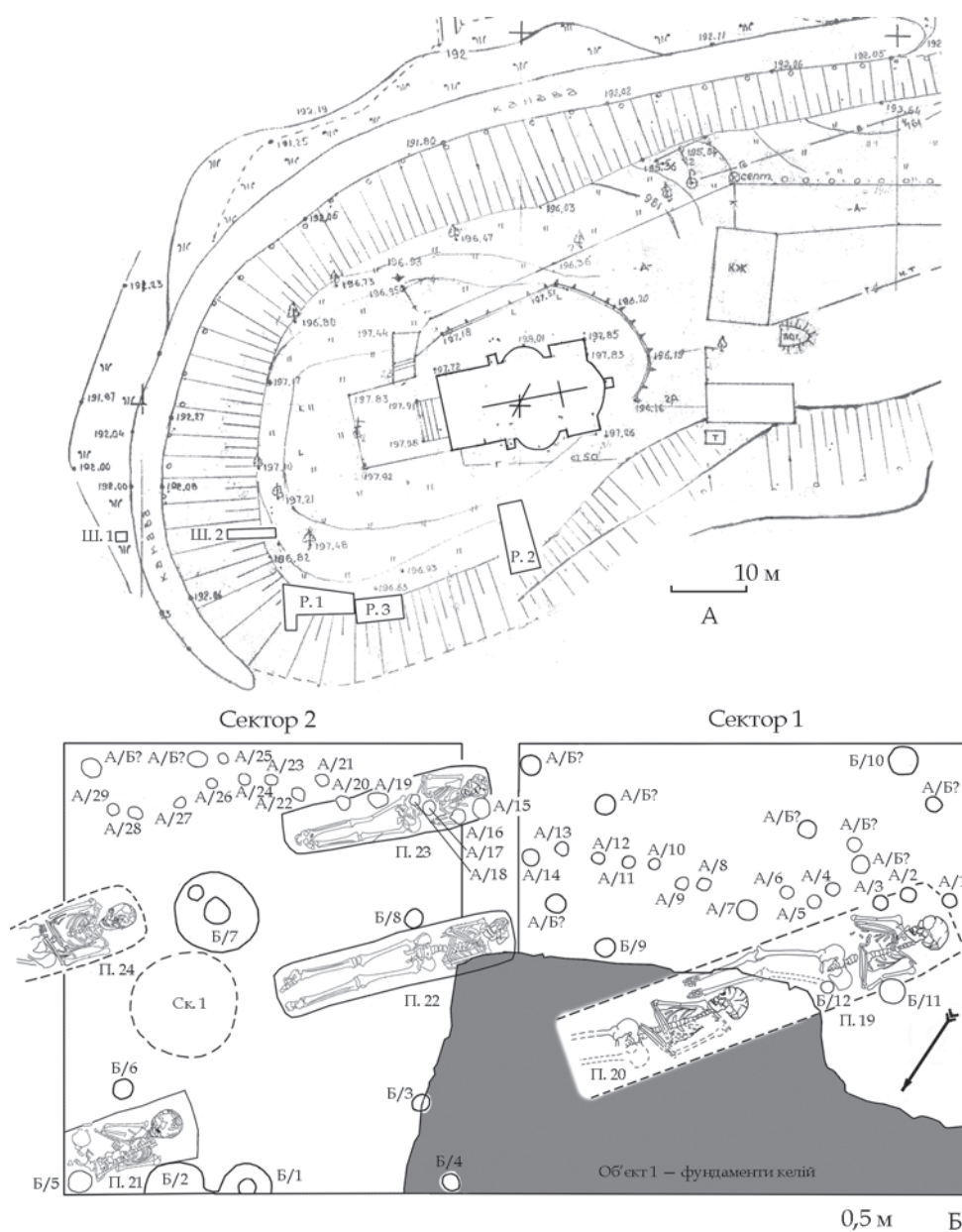


Рис. 1. Дубно: А – план острова Кемпа з позначенням досліджених ділянок (Р. 3 – розкоп 2017 р.); Б – загальний план розкопу 2017 р.

послідовного відкриття та залишення між ними бровки (рис. 1).

Поверхня кам'яного вимосту фундаменту келій була відкрита на глибині 2,7–2,93 м від рівня репера (основа південно-західного кута церкви). Вимост має довжину у межах розкопу – 3,75 м. У південно-східному куті на довжину 2,4 м він утворює бічний виступ від лінії келій на 0,6–0,65 м. Подібний виступ було також виявлено у південно-західному куті фундаменту. Розташування обох виступів по краях прирічкової південної сторони фундаментів дозволяє визначати їх як основи контрфорсів, якими зокрема оснащена і збережена монастирська церква. Загальна довжина південної стіни фундаменту келій становить – 12,2 м.

Східна частина вимосту фундаменту була пошкодженою укріпленням часів Першої сві-

тової війни. Зруйнованою виявилася також прибудова у вигляді стінки, що, ймовірно, примикала до південно-східного кута фундаменту і під кутом відходила у бік подвір'я. Поблизу південної стіни було відкрито на шарування, які формувались до та після будівництва мурованих келій, а також після їх демонтажу у першій половині XIX ст. Під насипним шаром від рівня 2,6–2,95 м уздовж південної сторони розкопу залягав смітник у вигляді темно-сірого ґрунту, насиченого вугликами, риб'ячими кістками і лускою, кістками птахів, зрідка ссавців. Смітник позначено як об'єкт 3. Його потужність становила від 0,15 до 0,55 м. Матеріал з нього представлений значною кількістю посуду, металевими виробами, монетами польських королів Яна Казимира та Августа III. Типологічні особ-

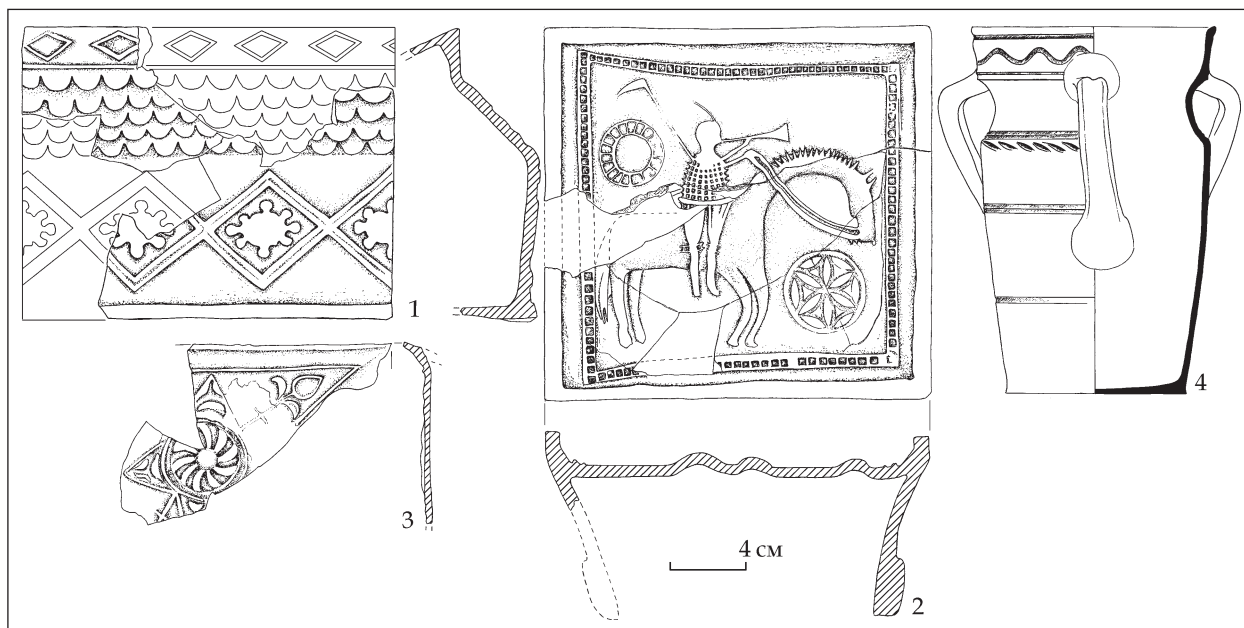


Рис. 2. Дубно, Кемпа, вибірка знахідок XVI–XVII ст.

ливості посуду і монети дозволяють відносити смітник до першої половини – середини XVIII ст. Нижче смітника у західній частині розкопу йшла суглинкова підсіпка, потужністю до 0,65 м, яка прилягала до кам'яного вимосту. Під нею залягав пухкий каштановий ґрунт, органічного походження, товщиною до 0,3 м. Нижче йшла підсіпка, на якій були виставлені келії. Вона являє собою сірий ґрунт з домішкою вугликів, потужністю до 0,7 м, у нижньому рівні якого містилися значні включення битої цегли, рідше каміння. Тривале омивання цього ґрунту спричинило відкладення добре вираженого прошарку окатаної цегли. Підсіпка містила уламки посуду, кахель, металеві вироби XVI – початку XVII ст. На переході до рівня битої цегли знайдено кватрино Вінченцо I Гонзага герцогства Мантуя, карбованої у 1587–1612 рр. Підсіпка залягала на двох прошарках піску, а також між ними. У секторі 2 вони були розділені тонкою смугою гумусованого ґрунту і мали потужністю до 0,25 м, тоді як секторі 1 – до 0,05 м. Підсіпний ґрунт на рівні між двох прошарків піску, а також нижній прошарок містили більше десятка розвалів мископодібних та коробчастих кахель (рис. 2: 1–3), фрагменти і розвали посуду XV – початку XVII ст. (рис. 2: 4), уламок глиняного грузила до сітки, монети Сигізмунда II Августа. Крім того, на цій самій глибині (3,8 м) було виявлено фрагменти перегорілих колод діаметром до 0,15 м. Ці спостереження дозволяють сказати, що будівництво келій розгорнулось на ділянці, що сильно підтоплювалась у попередній час. Основа підсіпки формувалася із відходів від мурованого будівництва, яке пройшло на острові раніше (побудова церкви), демонто-

ваних і спалених решток дерев'яних споруд, а також чорнозему із суглинком.

Під нижнім прошарком піску від глибини – 4,1 м залягав рідкий гумусований ґрунт острова. На цьому рівні уздовж південної стіни розкопу ланцюжком простежувалися плями ямок від палей, заповнених бурим ґрунтом (група ям А). Повну картину вдалося відкрити по зачистці на глибині – 4,2 м. Лінія ямок проходила від фундаменту на відстані 0,5–0,8 м. Всього у межах розкопу до цієї структури віднесено 29 ямок, діаметром 0,07–0,15 м і глибиною від рівня виявлення – 0,2–0,8 м. Відстань між ними становила 0,05–0,25 м. У бровці між секторами простежено, що одна з ямок перерізала прошарки піску, підсіпку з прошарками чистого суглинку та прошарок окатаної цегли. Найпізніший матеріал з цих шарів датовано початком XVII ст. Самі шари остаточно сформувалися перед початком будівництва, що дає можливість пов'язати палі із раннім періодом існування мурованих келій. Це підтверджується тим, що їхні сліди не відмічені у каштановому шарі та підсіпці суглинку, що прилягали до фундаментів вище. Палі слугували каркасом для конструкції типу тину, який оточував південну стіну фундаментів. Ця огорожа, вірогідно, мала послабити течію річки і завадити підмиву будівлі. Через якийсь час, зважаючи, ймовірно, на слабку ефективність такої конструкції в умовах сильних паводків і течії, фундаменти стали захищати ґрунтовими терасуючими підсіпками.

Окрім структури ямок від палей, на тій самій глибині зафіксовано групу стовпових ям, які за стратиграфічними спостереженнями були опущені у гумусований ґрунт і у залягаючий

нижче нього супісок, але перекриті поверху нижнім прошарком піску і підсіпкою, що свідчить про припинення їх використання перед будівництвом мурованих келій. Деякі з цих ям могли належати до групи А. За виключенням сумнівних, в окрему групу Б виділено 12 таких ям. У восьми з них була наявна прокопана частина, діаметром від 0,28 до 0,6 м, а глибиною від рівня виявлення — 0,2—1,25 м. Приблизно по середині кожної з цих ям (за винятком ями 2) простежено сліди самих стовпів, які були вбиті значно глибше прокопаної частини і мали діаметр 0,12—0,17 м. У ямі 7 таких стовпів виявилось два. У багатьох ямах вище рівня дна, а також нижче нього структура цих стовпів була збережена. За визначенням завідуючого реставраційною майстернею ДІКЗ м. Дубна Р. П. Чернишевського порода дерева, з якого було виготовлено стовпи, належить до дуба. Стовпи слугували опорами винесеної над водою споруди, яка існувала тут в XVI — на початку XVII ст.

У результаті робіт виявлено значну кількість матеріалів, які належать до XII—XIII ст. Окрім фрагментів посуду з типовим для цього часу валикоподібним профілем вінця, знайдено уламки залізних ножів, ключ, білоглиняне пряслице, фрагмент полив'яної кераміки, невеликий уламок виробу з олов'янисто-свинцевого сплаву, декорованого у техніці зерні.

На глибині 4,15—4,68 м досліджено шість поховань, здійснених способом тілопокладення. Поховання опущені у гумусований ґрунт острова на глибину до 0,3 м. У декількох випадках прослідковано контури могильних ям, відзначено слабкі залишки дерев'яних домовин. Положення — головою на південний захід. Руки складені на животі чи на грудях, зігнуті у ліктьові до ключиці або до плеча. Інвентарю не виявлено, ґрунт із заповнення могильних ям містив переважно кераміку XII—XIII ст., рідше трипільської культури. Два поховання (№ 19, 20) належало дорослим особам, решта (№ 21—24) — дітям і підліткам віком від 6 до 14 років. Становить інтерес положення поховань 19 і 20. У поховання 19 кістки ніг були в колінах дещо зігнуті, а череп поховання 20 знаходився на відстані 1 см від великої гомілкової кістки поховання 19. Стан збереженості кістяків задовільний, але частини деяких з них у різній ступені були знищені пізнішими стовповими ямами, а всі черепи — сильно розтріскані під тиском ґрунту. Рівень залягання поховань співвідноситься із рівнем виявленого поруч у 2014 р. поховання 2, у зв'язку з яким було знайдено два срібних скроневих кільця «київського типу». Зважаючи на це, а також на те, що у заповненні могильних ям відсутня кераміка литовсько-польської доби, появу цих поховань віднесено до XII—XIII ст.

Поміж похованнями 21, 22, 24 на глибині — 4,5—4,6 м у гумусі зафіксовано пляму (Ск. 1) діаметром до 0,8 м, насичену дрібними вугликами, перепаленими кістками тварин і фрагментами кераміки, серед якої вирізняється денце горщика із клеймом у вигляді прямокутника. Появу цього скупчення, вірогідно, слід пов'язувати із певними (тризна, поминки) ритуальними діями стосовно похованих у цьому місці людей.

Гумусований шар навколо поховань включав матеріали XII—XIII ст., що свідчить про формування культурного шару та обжитість острова людьми раніше, ніж тут з'явилося невелике кладовище. У свою чергу це може вказувати на те, що воно належало мешканцям острова, адже за спостереженнями, поховання не поширюються на всю його площу. Невеликі кладовища, які нараховували від одного до кількох десятків осіб, відомі за результатами досліджень, наприклад, Басівкутського городища XI — першої половини XII ст., де на укріпленій площі 0,4 га, окрім слідів наземних будівель, розкопано невеликий могильник на площі 12 × 6 м, що складався із дев'яти ґрунтових поховань. У Пересопниці в урочищі Пастівник давньоруський могильник XII—першої половини XIII ст., на якому відкрито 18 поховань розташовувався на ділянці, де раніше існувало поселення, неподалік невеликої церкви. За матеріалами могильника XII ст., влаштованого поблизу відділеної частини поселення Ліскове (Чернігівщина) на площі близько 0,03 га досліджено 22 поховання. Поховання були розташовані трьома групами, кожна із яких, вірогідно, пов'язана у минулому з житловими комплексами окремих сімей. Інколи, висловлюються припущення, що поблизу подібних кладовищ існували невеликі церкви чи каплиці.

У Дубні на Кемпі постійне слов'янське поселення виникло у XII ст. Це було обумовлено зручністю острова для розбудови тут приміської садиби та, очевидно, оборонними перевагами. Потужні підсіпки XVI—XIX ст. та збережений до цього часу мурований храм не дозволяють провести дослідження центральної частини, де могли б зберегтися залишки споруд близьких за часом до могильника. Натомість міркувати про характер поселення і соціальну приналежність його мешканців можна поки що, лише на основі знахідок із культурних шарів, а також із поховання 2 (2014 р.). Добірка імпорту свідчить про те, що група проживаючих тут осіб не була бідною. Припущення про те, що заселити таке своєрідне, зокрема незручне для зайняття сільським господарством, урочище поблизу міста, могли рядові мешканці — маловірогідне.