

Рівненська обласна рада  
Управління культури і туризму Рівненської облдержадміністрації  
Історико-соціологічний факультет  
Рівненського державного гуманітарного університету  
КЗ «Культурно-археологічний центр «Пересопниця» РОР

# АРХЕОЛОГІЧНІ ЗОШИТИ З ПЕРЕСОПНИЦІ



ВИПУСК 6

ПЕРЕСОПНИЦЯ ● 2018

ЗБІРНИК НАУКОВИХ СТАТЕЙ

УДК 902 (477. 81)

А - 874

*Рекомендовано до друку науково-методичною радою  
КЗ «Культурно-археологічний центр «Пересопниця» РОР*

**Редакційна колегія**

Прищепя Б. А.,	к.і.н.	–	голова редколегії
Войтюк О. П.		–	відповідальний секретар
Панишко С. Д.	к.і.н.	–	член редколегії
Пшеничний Ю. Л.	к.і.н.	–	член редколегії
Луц В. Д.		–	член редколегії
Морозова О. В.		–	член редколегії

**Археологічні зошити з Пересопниці.**

А - 874 Зб. наук. праць. Вип. 6. Матеріали науково-практичної конференції «Нові дослідження пам'яток археології на Волині» / За ред. Б. А. Прищепи. – Пересопниця : Дятлик М., 2018. – 201 с.  
ISBN 978-617-515-281-2

У збірнику вміщено матеріали науково-практичної конференції «Нові дослідження пам'яток археології на Волині», яка відбулася 15-16 листопада 2018 р.

Статті присвячені проблемам археології давньоруського міста Пересопниці, зокрема, та Волині в цілому. Опубліковано нові матеріали та результати археологічних досліджень на території краю.

Для археологів, істориків, краєзнавців та всіх шанувальників давньої історії Волині.

УДК 902 (477. 81)

**Відповідальний за випуск**

*Іван Солодуха*

**Комп'ютерна верстка та дизайн**

*Віктор Луц, Ольга Морозова*

**Художнє оформлення обкладинки, обробка ілюстрацій**

*Віктор Луц*

На обкладинці - металева печатка княжої доби.

Зберігається у фондах Культурно-археологічного центру «Пересопниця»

ISBN 978-617-515-281-2

© КЗ «Культурно-археологічний центр  
«Пересопниця» РОР

Юрій  
Пшеничний  
*Дубно*

ДЛЯНКИ  
ПРОСТОРОВОЇ СТРУКТУРИ  
ЛІТОПИСНОГО ДУБЕНА  
У ДОСЛІДЖЕННЯХ  
2014–2017 рр.

Місто Дубно за часів Київської Русі було адміністративним центром, округа якого охоплювала басейн середньої течії річки Ікви. Про його місце на політичній арені подій частково дають уявлення літописні згадки під 1100, 1149 та 1288 рр. У той самий час вони не прояснюють питання просторової структури міста, залишаючи її існувати в межах теоретичної моделі та ретроспективного погляду. Лише із поглибленням археологічних досліджень Дубна вдається краще вивчити його складові частини, в цілому підтвердити на його прикладі науково обґрунтовані твердження про планувальну структуру міст часів Київської Русі. Поряд з тим систематичні дослідження дозволяють виявити притаманні місту особливості, які характеризують його на тлі літописних міст Волині.

Пам'ятки археології доби середньовіччя на території Дубна почали досліджуватися у 30-х рр. ХХ ст. Сигналом до цього стала відбудова Дубенського замку в 1934–1937 рр. Під час неї О. М. Цинкаловський провів нагляд за земляними роботами і виявив на території бастионного замку культурний шар Х–ХІІІ ст. [10, 176, 177]. В 1945–1947 рр. М. І. Островський та М. Ю. Смішко провели збір матеріалів та шурфування на території дитинця, розташованого на схід від замку [9, 91–94]. В 1984 р. дитинець обстежив Б. А. Прищепя [6, с. 22]. Перші археологічні розкопки відбулися на території бастионного замку в 1995 та 1997 рр. під керівництвом І. К. Свешнікова та В. Д. Гупало.

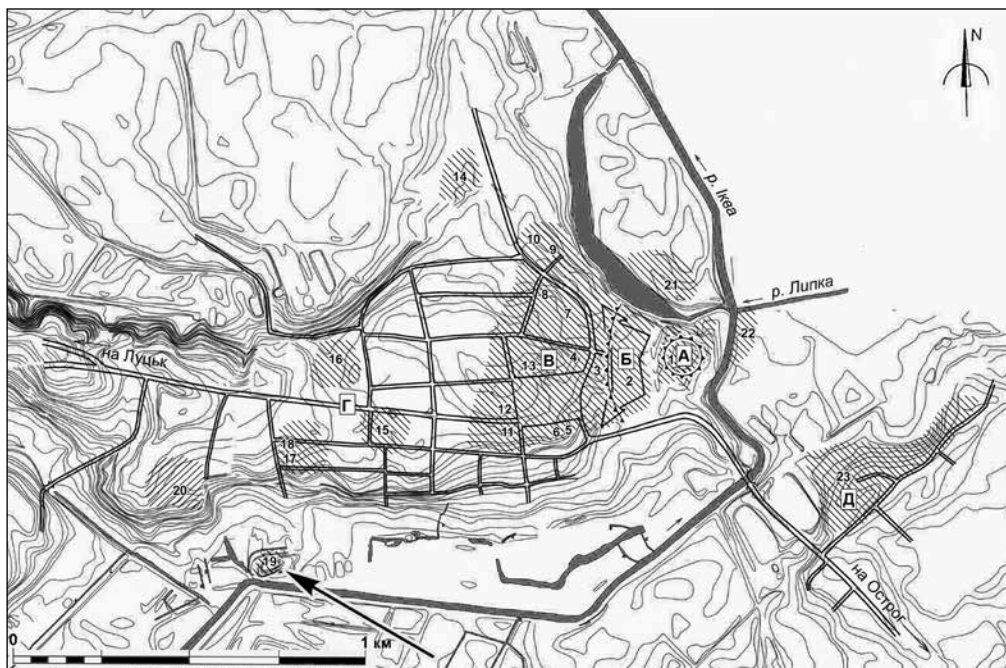


Рис. 1. Дубно. Просторовий розвиток міста в XII – першій половині XIII ст. Стрілка показує місцезнаходження о. Кемпа. Частини міста: А – дитинець; Б – окольне місто; В – посад; Г – західне передмістя; Д – східне передмістя.

Ділянки археологічних досліджень: 1 – районні електромережі; 2 – бастионний замок; 3 – вул. Замкова, 17; 4 – вул. Острозького, 1; 5 – вул. Замкова, 10; 6 – Майдан Незалежності, 3; 7 – вул. Замкова, 6; 8 – вул. Драгоманова, 12а; 9 – пров. Купальний; 10 – вул. Шевченка, 10; 11 – ріг вул. Д. Галицького та Кирила і Мефодія; 12 – вул. Кирила і Мефодія, 18а; 13 – вул. Свободи; 14 – вул. Шевченка, 23; 15 – вул. Д. Галицького, 11; 16 – вул. Тараса Бульби; 17 – ріг вул. Стара і Лесі Українки; 18 – вул. Стара, 67; 19 – острів Кемпа; 20 – вул. Городня; 21 – Острівок; 22 – Сурмичі п. 2; 23 – Сурмичі п. 1

Вони остаточно підтвердили наявність тут поселення слов'яно-руського часу, зокрема дозволили виявити будівлі першої половини X–XII ст. [8; 1].

Важливі результати по вивченню розвитку Дубна в часи Київської Русі були отримані у ході археологічних розвідок В. В. Ткача в 1996–2003 рр. та рятівних досліджень Охоронної археологічної служби ІА НАН України під керівництвом Б. А. Прищепи у 2004–2009 рр. У цей період було відкрито 20 об'єктів житлового та господарського призначення X – першої половини XIII ст. [5, с. 14–17]. З'явилася можливість вичленити основні компоненти поселенської структури літописного міста, такі як дитинець, окольний город, посад, передгороддя (рис. 1). Зробити узагальнення про сукупні розміри міської території, які у XII–XIII ст. становили 12–14 га. Картина

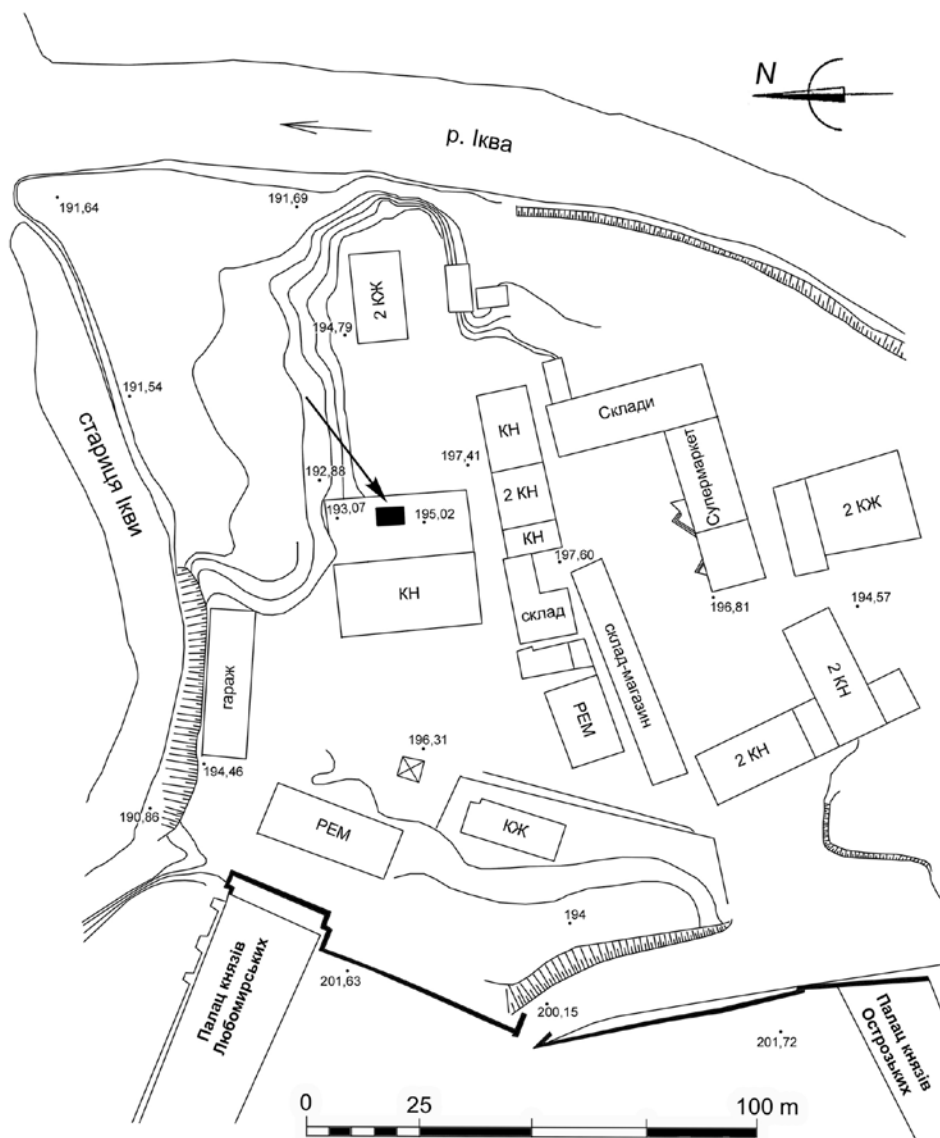


Рис. 2. Дубно. Ситуаційний план сучасної забудови дитинця.  
Стрілкою позначено місце розкопу 2015 р.

просторового розвитку середньовічного Дубна до цього часу залишається незавершеною та продовжує доповнюватися новими подробицями.

Протягом 2014–2017 рр. археологічні експедиції Державного історико-культурного заповідника м. Дубна спільно з Волинською та Рівненською філією ДП НДЦ «Охорона археологічна служба України» ІА НАНУ були проведені на ділянці дитинця літописного міста та на острові Кемпа. Ви-

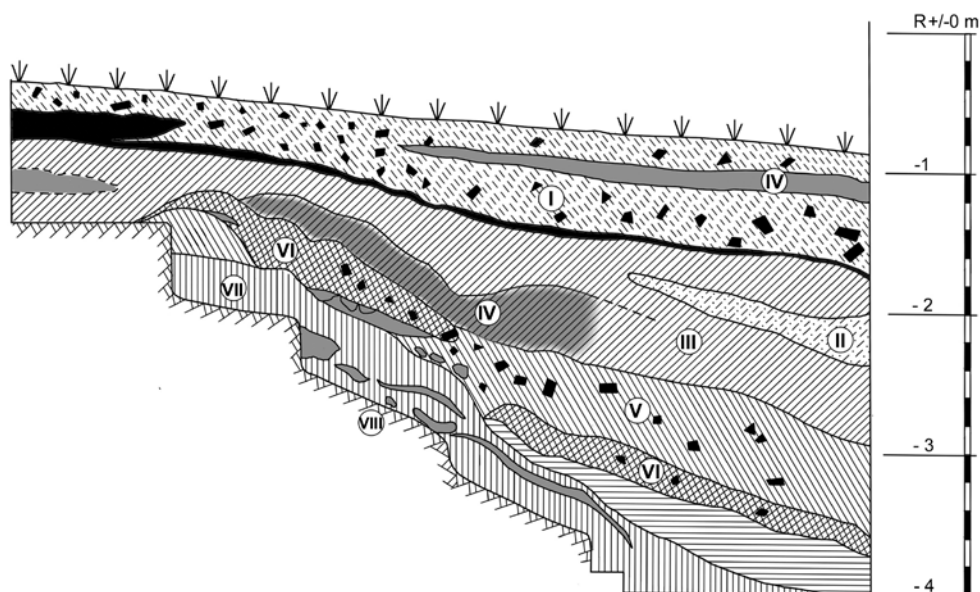


Рис. 3. Дубно, дитинець. Стратиграфія західної стінки розкопу 2015 р.  
I – насипний ґрунт XX ст.; II – рештки будинку 20–30-х рр. XX ст.; III – світло-сірий перевідкладений ґрунт; IV – лесоподібний суглинок; V – світло-бурий ґрунт; VI – пухкий світло-сірий ґрунт; VII – чорний гумусований ґрунт; VIII – материковий рівень (стерильний лесоподібний суглинок)

світленню основних результатів даних робіт в контексті літописної історії Дубна і присвячена запропонована стаття.

**Дитинець.** Дитинець літописного міста Дубен сильно постраждав в ході промислової забудови його території, починаючи від 40-х рр. минулого століття. На сьогоднішній час добре вираженим залишається лише підвищений над низиною Ікви край корінного лівобережного мису, який він обіймав. Ця ділянка, площею близько 1 га, в наш час все ще продовжує нагадувати про своє оборонне призначення завдяки сильно знівельованому рову, який відділяє її із заходу від території бастионного замку князів Острозьких. В часи Великого князівства Литовського зручне розташування дитинця, а також збереженні на той час земляні укріплення були використані для побудови тут старого замку князів Острозьких.

Для з'ясування стратиграфії культурних нашарувань дитинця у його північній частині, яка становить пологий знівельований схил у бік стариці Ікви, закладено розкоп розміром 3,5Ч6 м (рис. 2). Вдалося встановити, що структура нашарувань пам'ятки на цій ділянці значною мірою сформова-

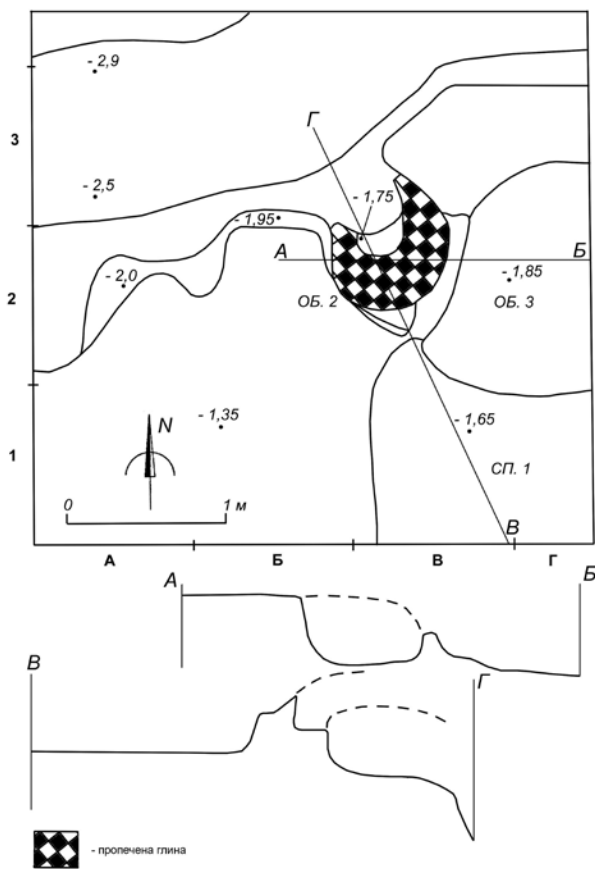


Рис. 4. Дубно, дитинець.  
Об'єкти № 2 та № 3 на плані  
розкопу 2015 р.

на земляними роботами по розширенню її площі на схили і долину річки. Зроблено це було, як шляхом розгортання природного підвищення краю мису, так і з допомогою штучних підсіпок. Зважаючи на це, стратиграфічна картина виглядала тут наступним чином (рис. 3). Від денної поверхні до відміток  $-0,9$  м (верхня межа розкопу) та  $-1,7$  м (нижня межа розкопу) залягав насипний ґрунт другої половини ХХ ст. Під ним до відміток  $-1,35$  та  $-2,9$  м залягав перевідкладений світло-сірий ґрунт, утворений в ході розрівнювань підвищення дитинця. Оскільки цей ґрунт становив зруйнований культурний шар пам'ятки, то у ньому відзначалася значна кількість матеріалів давньоруського і литовсько-польського часів. У верхній частині розкопу до відмітки  $-1,35$  м цей ґрунт залягав безпосередньо на жовтуватому лесоподібному суглинку. Таким чином збереження культурного шару на підвищенні не зафіксовано.

Під світло-сірим перевідкладеним ґрунтом до глибини –1,6 м та –3,6 м залягали шари поява яких пов'язана із життєдіяльністю мешканців старого замку Острозьких XV – початку XVII ст. Нижче них виділявся чорний гумусований ґрунт, потужністю до 0,55 м, який містив знахідки виключно давньоруського часу. Під ним на схилі зафіксовано материковий лесоподібний суглинок. Окремі лінзоподібні і грудкуваті прошарки суглинку читались у структурі гумусованого ґрунту, куди в давнину вони потрапили через періодичні обвали схилу, внаслідок чого з північної сторони він здобув уступчастий контур. В нижній частині розкопу, доведеної до глибини –4 м, материкового рівня досягти не вдалося через стрімке падіння природного схилу вниз до долини річки.

На рівні лесоподібного суглинку вдалося зафіксувати заглиблені у нього об'єкти (рис. 4). Один з них (об'єкт 2), це залишки вирізаної у суглинку печі, яка мала частково збережені стінки і устя, розмірами 0,7×0,8 м. Оскільки купол печі не зберігся, важко відтворити повністю її конструкцію. Ймовірно, вона належить до нішоподібного типу. Устям піч була направлена в сторону схилу, що можливо вказує на існування у зв'язку із нею споруди, яка осунулась в обрив. Рештками споруди можуть виступати залишки двох стінок, які розходились від устя печі в протилежні сторони на довжину 0,5–0,6 м. Заповнення печі складав твердий чорний ґрунт, насичений вугликами, фрагментами глиняної обмазки з відбитками дерев'яних конструкцій. Керамічний матеріал, зібраний в заповненні представлений вінцями горщиків XI – першої половини XIII ст.

Поруч із піччю частково досліджено залишки заглибленої у материк будівлі (об'єкт 3), розмірами 1×1,4 м і був розташований біля самого обриву горизонтальної поверхні підвищення. Заповнення об'єкту складалось з твердого гумусованого ґрунту, насиченого вугликами, глиняною обмазкою з відбитками дерев'яних конструкцій, фрагментами посуду, кістками тварин. Кераміка із заповнення представлена фрагментами вінець горщиків, край яких сформований у вигляді плавного округленого манжета (рис. 6, 2, 3), що характерно для X – першої половини XI ст. Присутні також вінця з карнизоподібним горизонтальним краєм, які з'являються в кінці X і існують протягом XI ст. (рис. 6, 5) На цих підставах споруду датовано кінцем X – першою половиною XI ст. Одне денце горщика мало на денці рельєфне клеймом у вигляді хреста (рис. 6, 6) Виявлено також фрагмент амфори з циліндричним вінцем та вертикально видовженим вушком на шийці (рис. 6, 1).



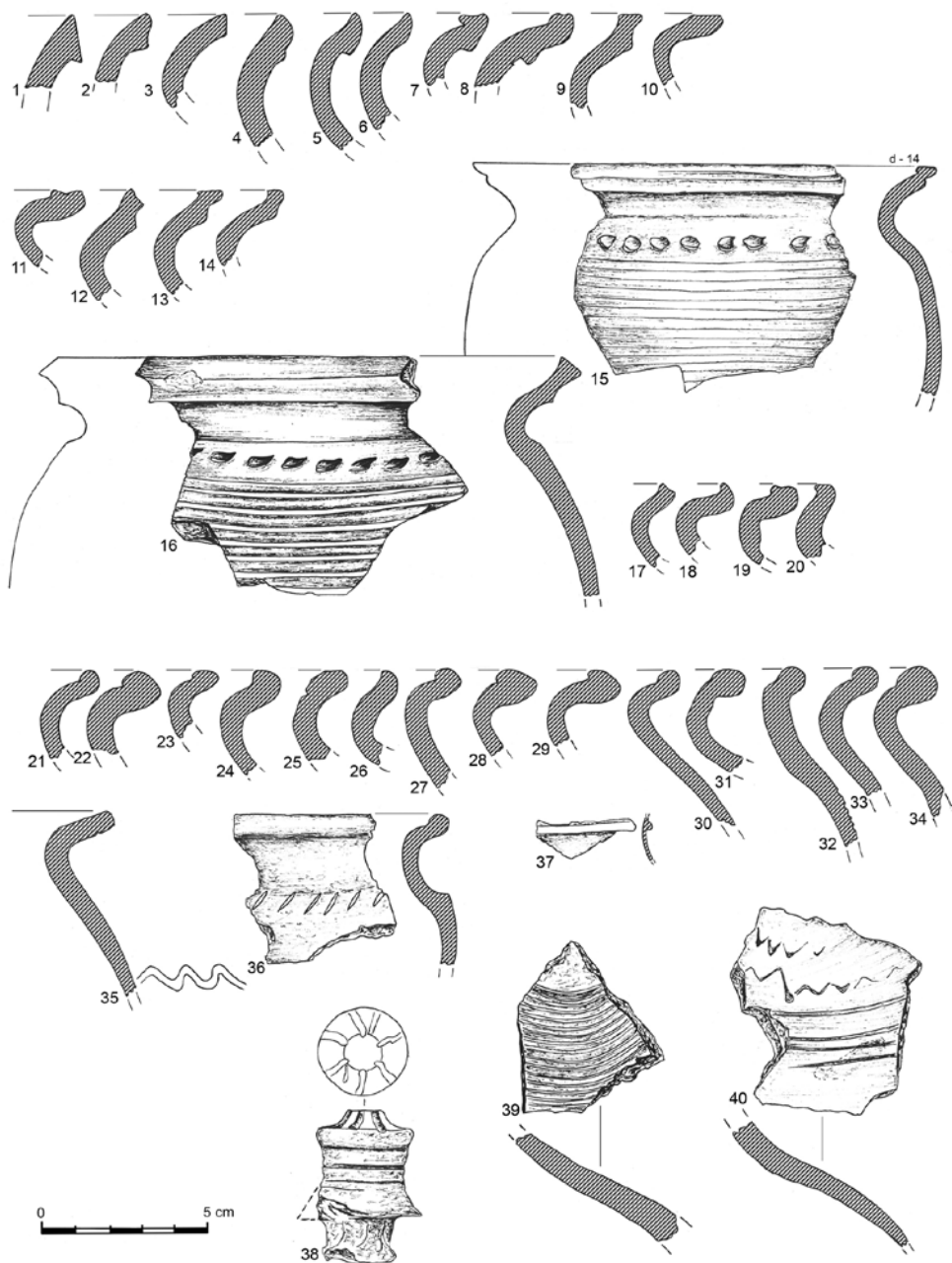


Рис. 5. Дубно, дитинець. Матеріали з розкопу 2015 р.  
 1-3, 5-34, 36-40 – чорний гумусований ґрунт; 4, 35 – світло-сірий перевідкладений ґрунт. 37 – скло, решта – кераміка

Кераміка часів Київської Русі регулярно трапляється у верхньому перевідкладеному шарі ґрунту. Однак найбільша її кількість походить із гумусованого ґрунту. Всього знайдено понад 120 одиниць вінець горщиків. Усі вони виготовлені на гончарному крузі, мають добрий випал, найчастіше двох чи трьохшарові на зламі. Колір – світло-сірий, темно-сірий, коричневий, цеглистий. Глиняне тісто добре відмулене, містить домішки піску. За хронологічно-типологічною ознакою найбільша кількість з них припадає на вінця сформовані у вигляді валика, загорнутого всередину – 69 од. (57%), які датуються XII – першою половиною XIII ст. (рис. 5, 21–34, 36). За ними йдуть вінця, які мають несформований валик, що часто зберігає верхню горизонтальну грань – 27 од. (22,5%). Вони відносяться до кінця XI–XII ст. (рис. 5, 17–20). Далі йдуть складно профільовані вінця часто з горизонтальною чи косо зрізаною верхньою гранню та несформованим валиком – 16 од. (13,5%), які датуються XI ст. (рис. 5, 7–16). Найменше трапилося вінець з манжетоподібним краєм чи косозрізаною гранню – 7 од. (5,8%), які датуються X – початком XI ст. (рис. 5, 1–6). Орнаментовані зразки траплялися рідко. Основними орнаментами є рядки округлих чи каплеподібних вдавлень на плічках горщиків, насічок, а також багатолінійних горизонтальних рифлень чи хвилястих заглиблень по тулубі. Знайдено стінки та держачок покришок, які мали лінійну і нерегулярну ламану орнаментацию (рис. 5, 38–40). Керамічний диск, виготовлений зі стінки посудини має обточені краї і отвір по центру (рис. 6, 16). Подібні до нього за розмірами і формою кістяні вироби в літературі визначаються як гудзики [7, с. 10–11].

З гумусованого шару походять знахідки уламків п'яти скляних кольорових браслетів (рис. 6, 11–15), та скляної посудинки з реберцем (рис. 5, 37).

Металеві вироби представлені виготовленим з мідновмісного сплаву кулястим гудзиком з плоским округлим вушком (рис. 6, 8). З верхнього перевідкладеного шару походять такі залізні вироби, як черешковий ніж (рис. 6, 10), наконечник стріли (рис. 6, 7) та уламок дужки шпори (рис. 6, 9). Наконечник стріли черешковий ромбоподібний з найбільшим розширенням у верхній половині довжини пера за порівняльними розробками датується VIII–XIII ст. [4, с. 69]. Фрагмент дужки шпори з дископодібною однопрорізною петлею належить до типу IV за А. Н. Кіріпніковим. Поширення шпор із такою формою петлі припадає на другу половину XII – першу половину XIII ст. [2, с. 66, 67].

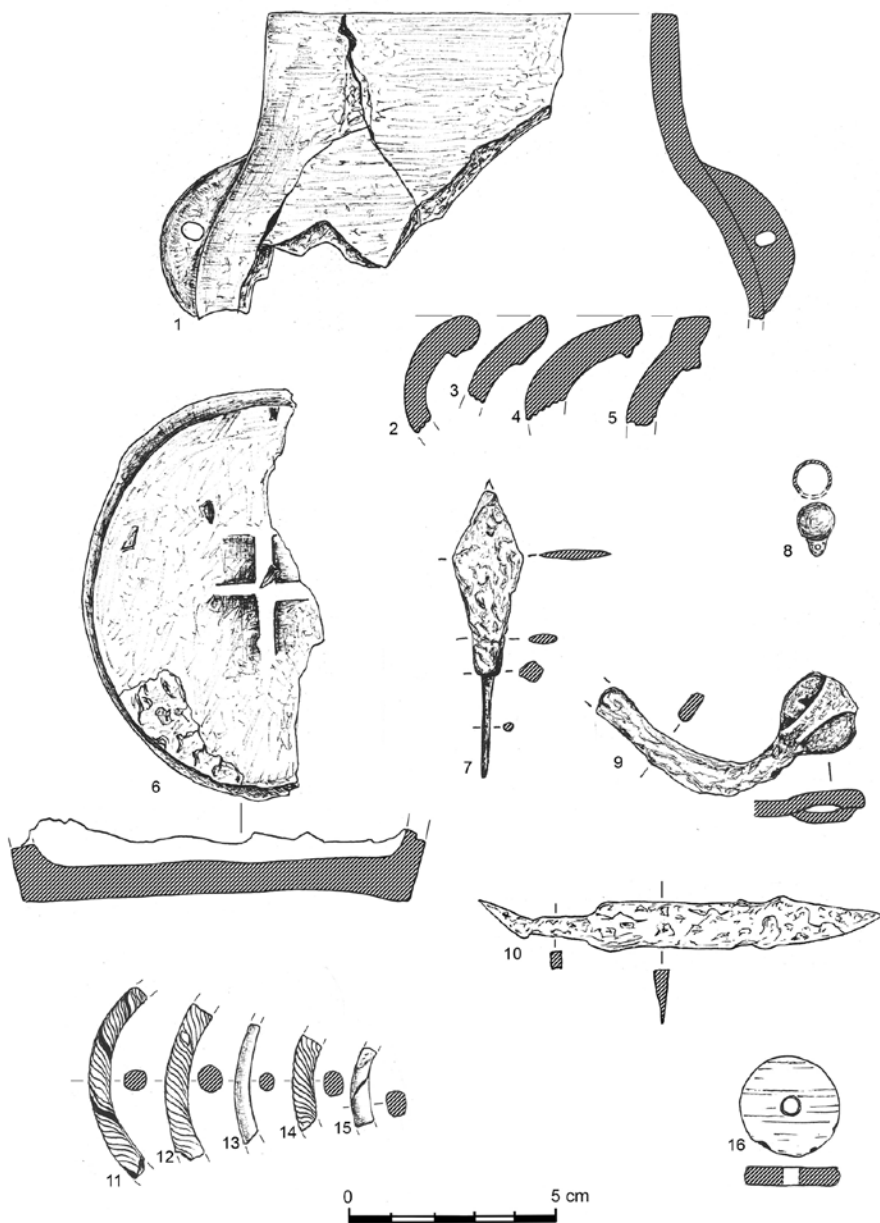


Рис. 6. Дубно, дитинець. Матеріали з розкопу 2015 р.  
1-6 – об'єкт № 3; 7, 9, 10, 16 – світло-сірий перевідкладений ґрунт; 8, 11-15 – чорний гумусований ґрунт. 1-6, 16 – кераміка, 7, 9, 10 – залізо, 8 – бронза, 11-15 – скло



*Рис. 7. Дубно. Спасо-Преображенська церква на острові Кемпа. Вигляд з півночі. Поштівка початку ХХ ст.*

Свідчення перебування тут осіб знайомих із військовою справою, зокрема професійних вершників узгоджуються із баченням дитинців давньоруських міст, як оборонних осередків, де поруч із князем чи його представником перебували люди ратні. Добре побутове забезпечення мешканців дитинця простежується на основі великої кількості посуду, зокрема рідкісного у той час скляного. Заможній особі вочевидь належав і металевий кулястий гудзик.

**Острів Кемпа.** Розташований у південно-західній околиці Дубна, острів Кемпа<sup>1</sup> на перший погляд справляє враження віддаленої ділянки від основної території літописного міста. Проте залишається неповністю встановленою сама протяжність меж посаду у західному напрямку та сукупна площа яку вона охоплювала. Шурфування та нагляд за земляними роботами на ділянках по вул. Тараса Бульби, Данила Галицького, 11, матеріали з розкопок та поверхневих зборів по вул. Старій показують наявність культурного шару ХІІ–ХІІІ ст. Тому острів Кемпа, що розташований поблизу зазначених ділянок, становив периферію просторової структури міста.

<sup>1</sup> Кемпа (від старопол. *кепа*) – невелике підвищення або насип на болоті, озері чи річці, часто порослий рослинністю.

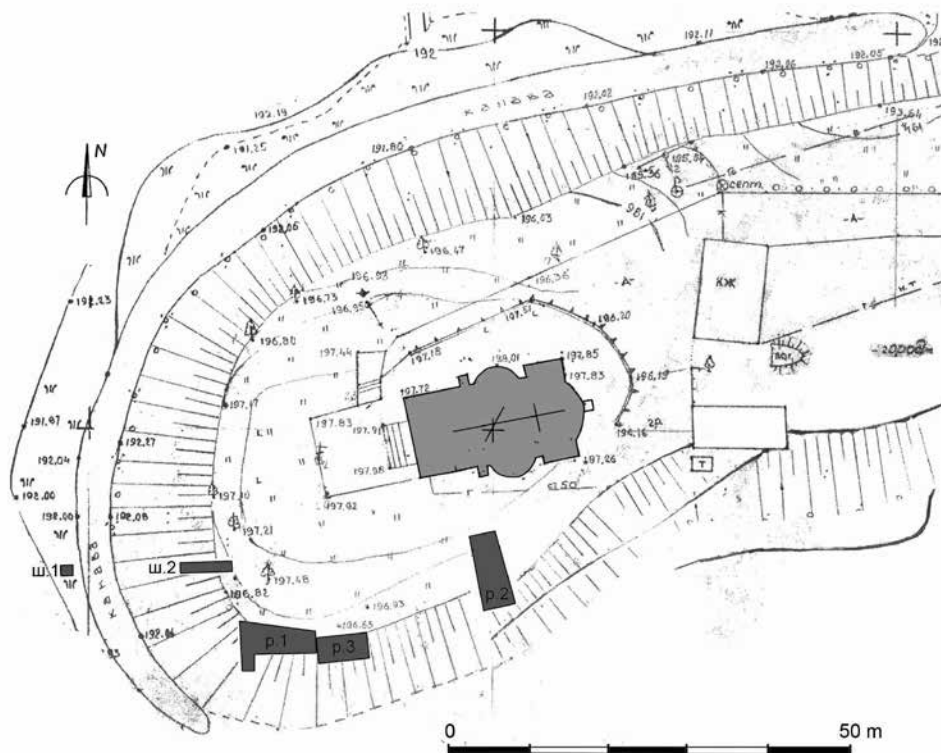


Рис. 8. Дубно. План острова Кемпа з позначенням досліджених ділянок в 2012–2017 рр.

Острів виник при повороті русла Ікви поблизу впадіння її лівобережної притоки – стр. Знесенна, що зумовило відкладення на цьому місці алювіального матеріалу, передусім піску. Внаслідок розбудови на острові Спасо-Преображенського монастиря, його поверхня піднялася ще більше. Це зумовило те, що сьогодні Кемпа являє собою невеликий пагорб серед осушеної долини річки, висотою 5 м. Його площа становить близько 0,8 га. Найвищу, середню, частину займає мурована монастирська церква (рис. 7).

В 2014 р. на південно-західній ділянці з метою дослідження мурованих келій, закладено розкоп № 1 (пл. 24 мІ). В 2016 р. на південній стороні закладено розкоп № 2 (пл. 30 мІ). В 2017 р. розкоп № 3 (пл. 18 мІ) доєднали до східної сторони розкопу 1 (рис. 8).

Як було встановлено, структура острова, значною мірою сформована насипними шарами XVI–XVIII ст., потужність яких доходить до 2,5 м (рис. 9). Починаючи з глибини –3,25–4,1 м від нульового рівня (основа південно-західного кута церкви) залягає рідний гумусований ґрунт, потужністю від 0,3 до 0,55 м. Гумус перекритий нижнім прошарком піску, який проникає

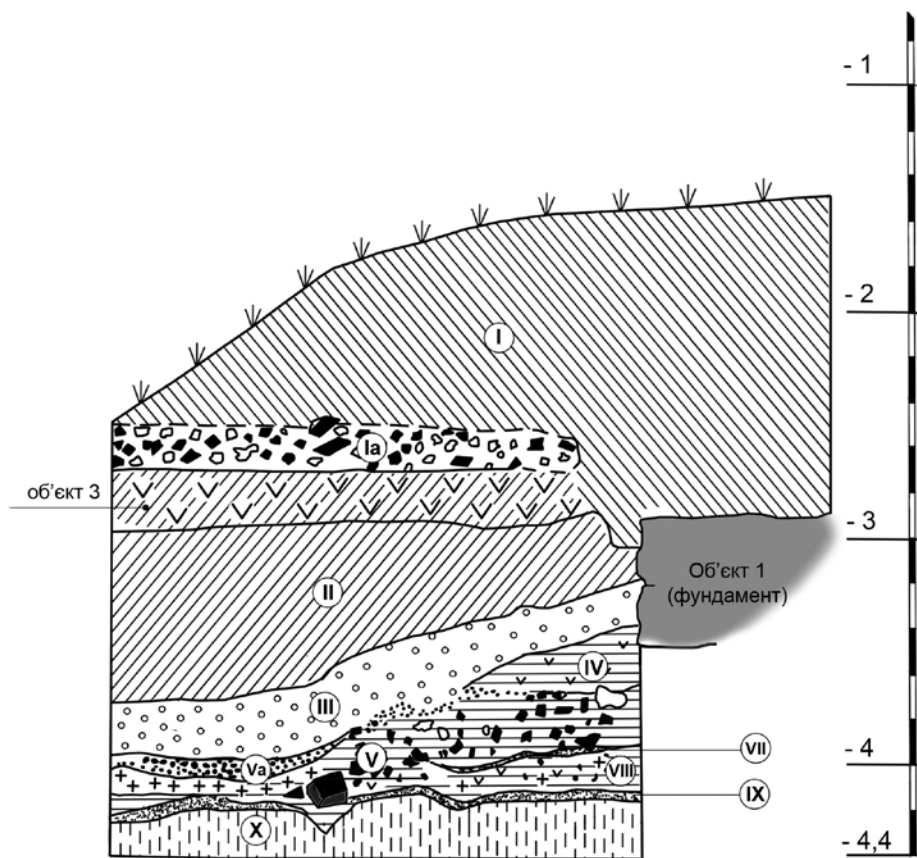


Рис. 9. Дубно, острів Кемпа. Стратиграфія південно-західної стінки розкопу № 3. I – насипний ґрунт XIX–XX ст.; Ia – демонтажний прошарок XIX ст.; II – підсіпка XVII ст.; III – органічний шар; IV – нижча підсіпка; V – шар битої цегли із камінням; VI – вуглистий шар (відсутній у цій стратиграфії); VII – верхній прошарок піску; VIII – підсіпка між пісками; IX – нижній прошарок піску; X – гумусований ґрунт

у берег острова зі сторони долини річки більше ніж на 5 м, засвідчуючи сильні підтоплення які мали місце тут у давнину.

Матеріальні рештки часів Київської Русі трапляються на поверхні схилів острова, які в наш частково використовуються під городництво. Відносно стратиграфії культурних шарів знахідки відзначаються також у насипних шарах. Однак найбільше їх виявлено у нижньому прошарку піску та гумусованому ґрунті.

Кераміка представлена переважно уламками стінок, вінець та донець горщиків. Вони виготовлені на гончарному крузі, мають міцний випал. Глиняне тісто, як правило, добре відмулене, містить домішки піску. Черепки

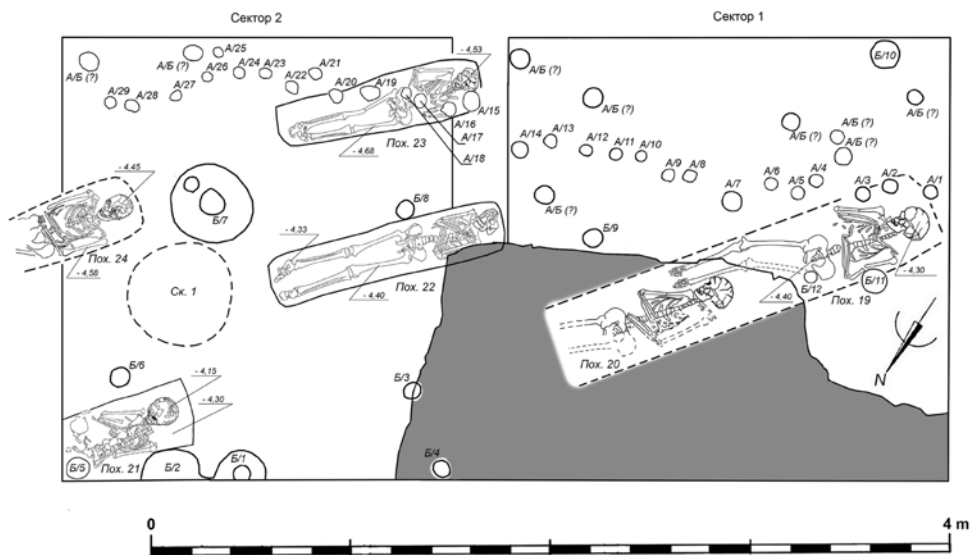


Рис. 10. Дубно, острів Кемпа. План розкопу № 3

двошарові чи одношарові на зламі, колір поверхні сірий, в окремих випадках з переходом до цеглистого, трапилося декілька білоглиняних фрагментів. Орнаментация відзначається рідко, її вияви обмежені хвилястими та кількарядними прямими лініями. Вінця сформовані у вигляді потовщеного валика, часто злегка загнутого всередину (рис. 11, 1, 4–16, 19–21). Потрібно відмітити присутність окремих зразків, у яких вінця ще остаточно не сформувались у загорнутий валик, а один фрагмент має горизонтальний верхній край розділений поздовж канелюрою (рис. 11, 3), що дозволяє характеризувати його, як перехідний тип вінця від XI до XII ст. Як відомо, формування вінця давньоруських горщиків у вигляді валика починається з кінця XI ст. і широко застосовується протягом XII – першої половини XIII ст. Наявність у культурних шарах острова Кемпа зразків, які відображають перехід та початки уніфікації типів вінця горщиків до форми валика, свідчить, що виникнення поселення періоду Київської Русі на острові припадає на час, коли цей процес ще не був повністю завершений. Виходячи з цього, постійне заселення острова, ймовірно, розпочалося в кінці XI – першій половині XII ст.

Один фрагмент стінки належить великій посудині для зберігання припасів. Він виготовлений із світлої глини та декорований валиком, розсіченим косими порізами (рис. 11, 18). Знайдено фрагмент покритишки, виготовленої із червоної глини, покритої білим ангобом і прикрашеної концентричними

заглибленими колами (рис. 11, 17). Потрібно також відзначити невеликий уламок білоглиняної посудини, покритої поливою зеленою кольору, а також виготовлене з білої глини пряслице біконічної форми (рис. 11, 22).

Металеві вироби із шарів острова представлені цілими та фрагментованими залізними ножами (рис. 11, 23). Знайдено ключ до навісного пружинного замка, який має контактний край Н-подібної форми (рис. 11, 24). Становить інтерес невеликий уламок прикраси, виготовленої із свинцево-олов'янистого сплаву, на поверхні якої збереглося оздоблення виконане у техніці зерні (рис. 11, 28).

Виявлено три фрагменти кольорових браслетів, псевдовитої форми, округлих в перетині, фіолетово-червоного, блідо-зеленого та зеленого кольору, що перевитий жовтою ниткою (рис. 11, 25, 26). До часу Київської Русі, швидше за все, належить і скляна намистина, округлої дещо приплюснutoї форми, бірюзового кольору зі слідами білої патини на поверхні (рис. 11, 27). Скляні браслети, як свідчать дослідження, входять у широкий ужиток городян у другій половині XII ст.

Південно-західну ділянку поблизу схилу острова займав могильник (рис. 10). Його розміри в майбутньому потребують уточнень. Належні до нього поховання не були виявлені у розкопі № 2, що дає певне уявлення про його східну межу. На сьогоднішній день на могильнику відкрито 7 поховань (поховання № 2 в розкопі № 1, поховання № 19–24 в розкопі № 2). Глибина їхнього залягання від нульового рівня складає 4,3–4,68 м (2,2–2,4 м від денної поверхні схилу). Могильні ями опущені у гумусований ґрунт на глибину 0,1–0,3 м. Навколо кістяків спостережено залишки домовин у вигляді невеликих часточок зітлілого дерева, цвяхів не виявлено. Частини скелету деяких кістяків порушені пізнішими стовповими ямами, які досить щільно вбили у цій частині острова в ході діяльності по спорудженню будівель монастиря в XV–XVII ст. Очевидно, в цей час про давній могильник на цьому місті уже не пам'ятали. Загалом стан кісток скелетів усіх поховань відзначається значними тріщинами, відсутністю цілісності черепів через тиск на них великої маси ґрунту.

Усі поховання мають ознаки християнського обряду. Вони орієнтовані головою на південний захід, випростані на спинах. Положення верхніх кінцівок відрізняється. У похованнях № 20 і № 24 вони складені права вище лівої в області живота. Ймовірно, подібне положення мали верхні кінцівки гірше збереженого поховання № 23. У поховання № 22 права кінцівка зігнута



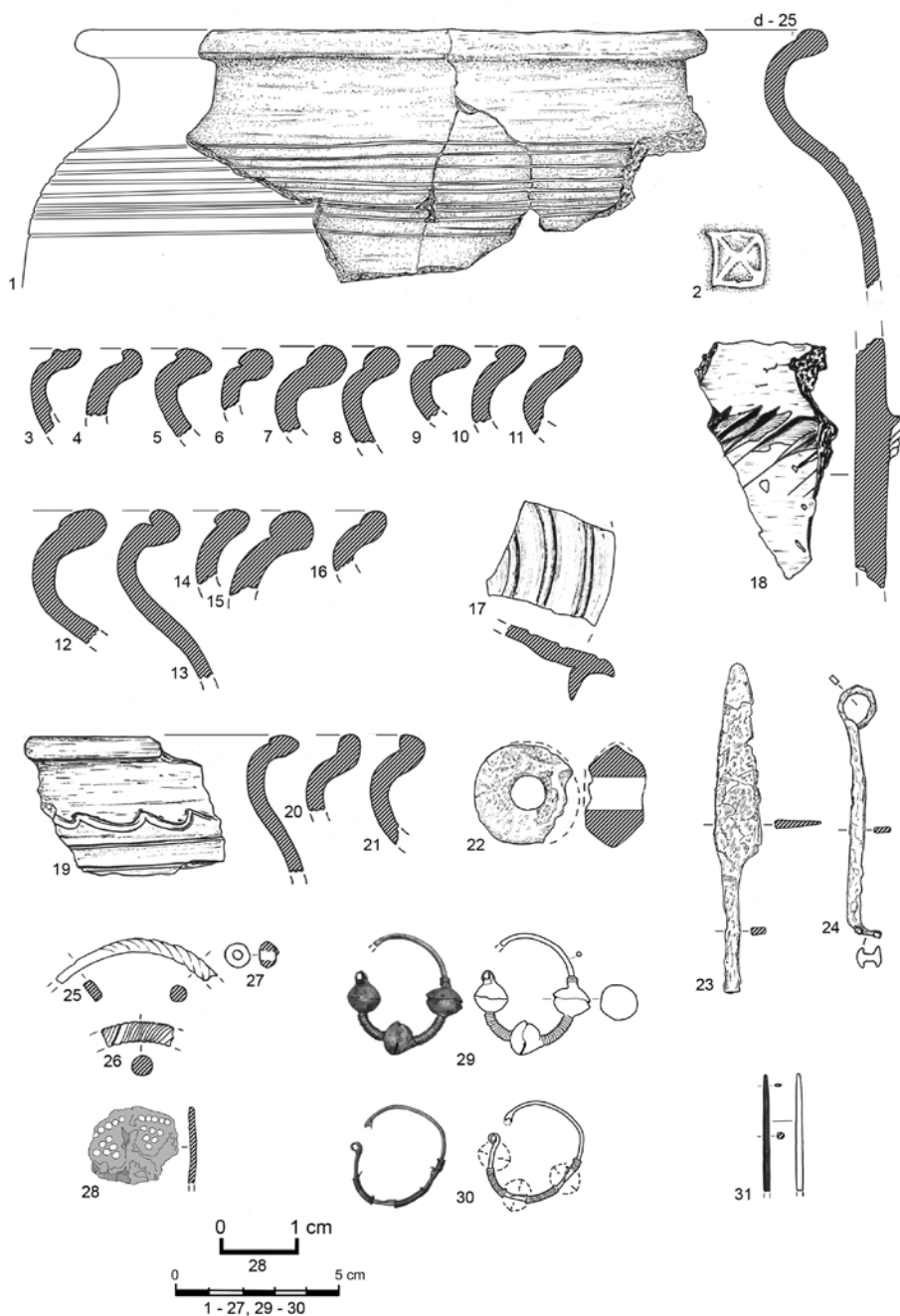


Рис. 11. Дубно, острів Кемпа. Знахідки XII–XIII ст.  
 1–22 – кераміка; 23, 24 – залізо; 25–27 – скло; 28 – свинцево-олов'янистий сплав;  
 29, 30 – срібло; 31 – мідь

у лікті і покладена долонею на лівому плечі, ліва зігнута у лікті і покладена долонею на правий бік, перекрита ліктем правої кінцівки. В поховання № 21 права кінцівка зігнута у лікті та покладена в області грудної клітини, ліва плечовою кісткою опущена уздовж тіла до області живота, ліктева і променева кістки порушені, вірогідно первинно лежали на животі. В поховання № 19 ліва верхня кінцівка була злегка зігнута у лікті та покладена в області живота, права повністю зігнута у лікті із зігнутим зап'ястям покладена до ключиці. В зафіксованих випадках нижні кінцівки усіх поховань випростані. За винятком поховання № 19, у якого вони злегка зігнуті в колінах.

Найбільш цікавим є взаємоположення поховань № 19 та № 20, перше з яких належало дорослому чоловіку, друге – жінці (?)<sup>2</sup>. Череп поховання № 20 лобною частиною знаходився на відстані 1–2 см від великої гомілкової кістки поховання № 19. Беручи до уваги підігнуті коліна кістяка поховання № 19, це можливо вказує на те, що захоронення обох осіб відбулося в одній могильній ямі одночасно. Втім, не виключене також пізніше дохоронення чи просідання поховання № 20. Статевікова характеристика решти поховань показує, що всі вони належали підліткам чи молодим особам жіночої та чоловічої статті, віком 20–28 років.

Найгірший стан збереженості відзначено для кісток поховання № 2. Розташоване найближче з усіх до краю берега, воно було підмите паводками, внаслідок чого його верхня частина порушилась та опустилась вниз по схилу, а від черепа збереглася лише нижня щелепа і частково мозковий відділ. При цьому простежено орієнтацію всього кістяка головою на південний захід. Між кістками у значній кількості знаходився намитий пісок. Могильну яму поверху також перекривав прошарок річкового піску в якому містилася кераміка періоду Київської Русі, вона ж була присутня і у збереженому чорному заповненні могильної ями. Крім того у прошарку піску над похованням виявлено скупчення людських кісток черепа, ключиці, фаланги пальців, зуби, а також два скроневі кільця і відламаний гострий бронзовий стержень, який нагадує елемент фібули чи булавки (рис. 11, 31). Цей матеріал потрапив до прошарку внаслідок розмиву могили, що дозволяє пов'язати його із похованням.

---

<sup>2</sup> Статевікову приналежність виявлених поховань на основі фотознімків прокоментовано Ю. Долженком – молодшим науковим співробітником відділу біоархеології ІА НАН України.

За винятком поховання № 2, поховального інвентарю в інших похованнях не стверджено. Знайдені при ньому скроневі кільця належать до відомого в літературі «київського типу». Вони виготовлені у вигляді дужки, на яку спірально навито дрiт та напаяно по три намистини, кожна з яких складається з двох напівсферичних гладеньких стулок (рис. 11, 29, 30). Найкраще збережене кільце лише з відламаним краєм дужки має вагу 3,96 г. Спектральний аналіз показав, що воно виготовлене на 97,76% зі срібла 925 проби, містить 2,06% міді та незначні частки кадмію і рутенію<sup>3\*</sup>. Такі прикраси побутували на Русі з XI до XIII ст. й належать до виробів міських майстрів, а в даному випадку розглядаються як предмети, що належали представникам порівняно забезпеченого прошарку населення. Подібні скроневі кільця були знайдені у скарбі в Києві на Княжій горі в 1898 р. [3, с. 130, № 123]. У заповненні могильних ям усіх поховань знайдено фрагменти посуду часів Київської Русі і трипільської культури. У них начисто відсутня кераміка періоду пізнього середньовіччя. Зважаючи на це, могильник датовано XII–XIII ст.

Між похованнями № 21, № 22, № 24 на глибині –4,5–4,6 м у гумусі зафіксовано округле скупчення, діаметром близько 0,8 м (рис. 10, ск. 1). У його верхньому рівні знайдено невеликий підпрямокутної форми камінь вапняк (фрагмент жорен?). Скупчення включало дрібні вуглики, фрагменти перепалених кісток тварин і кераміки, серед якої вирізняється розвал горщика (рис. 11, 1). На його денці знаходилося клеймо у формі квадрата, у якому слабо виділяються перехрещені діагональні лінії (рис. 11, 2). Появу цього скупчення, вірогідно, слід пов'язувати із певними ритуальними діями (тризна, поминки) стосовно похованих у цьому місці осіб. Наявність у ньому клеймованої посудини може слугувати аргументом на користь використання клеймованого посуду у поминальних практиках.

Гумусований ґрунт навколо поховань та нижче них містив культурний шар XII–XIII ст., що свідчить про обжитість острова людьми раніше ніж тут з'явилося невелике кладовище. Це вказує на те, що воно належало мешканцям острова. Археологічними дослідженнями не вдалося охопити найбільш підвищену частину острова, у зв'язку із розташуванням у цьому місці церкви та існуючим благоустроєм прилеглої до неї території. Саме тут можна було очікувати виявлення решток будівель. Матеріали із куль-

---

<sup>3</sup> Апробацію виконано Поліщук Л. М. – головним експертом з пробірного контролю експертно-пробірного відділу Центрального казенного підприємства пробірного контролю Міністерства фінансів України.

турного шару свідчать про існування тут в XII–XIII ст. житлового осередку. Ймовірно, його мешканці були споріднені родовими зв'язками.

Мешканці острова не були бідними людьми, скоріше навпаки, оскільки могли собі дозволити високоякісні предмети побуту та срібні прикраси. Через деякий час на південно-західній ділянці острова з'являється їхній могильник. Впадає в очі достатньо молодий вік похованих тут осіб, четверо із яких не досягли 30-ти річного віку. Зафіксовані свідчення поминального обряду вказують на те, що поселення і могильник якийсь час могли співіснувати, або ж поховання і поминки було зроблено уже мешканцями з території міста. Той факт, що померлих не перенесли на кладовище ближче до території міста, можна розглядати як підставу для припущення про існування на острові у цей час невеликої домової церкви.

**Висновки.** Отримані нові археологічні джерела надають важливі свідчення для характеристики життя населення дитинця літописного Дубена. Передусім вони частково вказують на початок піднесення його розвитку починаючи з XI ст. та досягнення кульмінації в XII–XIII ст., коли місто потрапляє в поле зору літописців. Подальші археологічні дослідження безперечно дозволили б значно розширити серію предметів, які відображають престижний характер матеріальної культури мешканців дитинця, як найдавнішого військово-адміністративного осередку Дубна.

Могильник на острові Кемпа є першою зафіксованою на території Дубна поховальною пам'яткою часів Київської Русі. Потрібні подальші дослідження аби краще зрозуміти характер існуючого тут в XII–XIII ст. поселення і соціальний статус його мешканців. Однак, вже ті джерела, які зібрані на даний час вказують на їхню приналежність до міських верств населення. Невеликих розмірів острів добре підходив для побудови тут укріпленої садиби, однак переконливих доказів для такої характеристики поселення (предмети озброєння, рештки укріплень) віднайти поки не вдалося. З XV ст. на Кемпі починає діяти Спасо-Преображенський монастир, який цілком міг постати на основі збереження пам'яті про існуючу тут раніше християнську культову споруду.

#### Джерела та література

1. Гупало В. Д. Звіт про результати роботи Дубенської археологічної експедиції Державного історико-культурного заповідника у м. Дубно Рівненської області за 1997 рік. – Дубно, 1997. – 38 с.: іл. // Фонди ДІКЗ м. Дубно, нд-4853.

2. Кирпичников А. Н. Снаряжение всадника и верхового коня на Руси IX–XIII вв. // Свод археологических источников. – Ленинград, 1973. – Вып. Е1–36. – 140 с.: ил.
3. Корзухина Г. Ф. Русские клады. – М. – Л., 1954. – 156 с.
4. Медведев А. Ф. Ручное метательное оружие: Лук и стрелы, самострел VIII – XIV вв. // Свод археологических источников. – М., 1966. – Вып. Е1–36. – 184 с.: ил.
5. Прищепя Б. Основні результати археологічних досліджень волинських міст // Студії і матеріали з історії Волині. – Кременець, 2012. – С. 9–30.
6. Прищепя Б. А. Отчет о работе археологической экспедиции Ровенского краеведческого музея в 1984 году. – Ровно, 1985. – 37 с.: ил. // Науковий архів Інституту археології НАН України, 1984 / 171.
7. Пуговицы XI–XVIII веков из археологических коллекций Государственного Владимиро-Суздальского музея-заповедника. Каталог / [сост. Н. А. Кокорина, А. Н. Денисова, Н. А. Князева]. – Владимир, 2015. – 88 с.
8. Свешніков І. К. Звіт про результати роботи Дубнівської археологічної експедиції Державного історико-культурного заповідника у м. Дубно Рівненської області за 1995 р. – Дубно, 1995. – 28 с.: іл. // Фонди ДІКЗ м. Дубно, нд-4855.
9. Смішко М. Ю. Звіт за роботу Дубенської археологічної розвідкової експедиції 1947 р. – Львів, 1947. – 92 с.: іл. // Науковий архів Інституту археології НАН України, 1947 / 6а.
10. Сынкаиowski А. Materiaiy do pradziejyw Woynia i Polesia Woicyckiego / А. Сынкаиowski. – Warszawa, 1961. – 265 s.: il.

**Пшеничний Ю. Л. Ділянки просторової структури літописного Дубена у дослідженнях 2014–2017 рр.**

Стаття висвітлює основні результати археологічних досліджень на ділянках просторової структури Дубна XII–XIII ст., таких як дитинець та острів Кемпа. У ній характеризуються культурні нашарування пам'яток та досліджені на них об'єкти. Розглядаються виявлені в ході робіт речові комплекси та особливості поховань з могильника на острові Кемпа. Оpubліковані в статті матеріали звертають увагу на прикметні риси міських ділянок літописного Дубена та доповнюють відомості про життя його мешканців.

**Ключові слова:** Дубно, дитинець, Кемпа, стратиграфія, археологічні матеріали, поховання

**Pshenychnyi Yu. L. Sections of the spatial structure of the chronicle Duben in the research of 2014–2017.**

The article highlights the main results of the archaeological research on the spatial structure of Duben of the 12th–13th centuries, such as the citadel and Kempa Island. The article describes cultural layers of monuments and objects explored there. It considers the objects complexes and peculiarities of burials from the burial ground on the island of Kempa. The materials published in the article draw attention to the notable features of urban parts of the chronicle Duben and supplement the information about the life of its inhabitants.

**Key words:** Dubno, citadel, Kempa, stratigraphy, archaeological materials, burial

## ВІДОМОСТІ ПРО АВТОРІВ

**Александрович Володимир** (Львів) – доктор історичних наук, заввідділу історії Середніх віків Інституту українознавства ім. І. Крип'якевича НАН України,

**Антонюк Оксана** (Рівне) – вихователь-методист КЗ «Рівненський обласний науковий ліцей-інтернат II–III ст.» Рівненської обласної ради

**Бандрівський Микола** (Львів) – д.і.н., старший науковий співробітник відділу археології Інституту українознавства ім. Івана Крип'якевича НАН України, професор кафедри археології Львівського національного університету ім. Івана Франка

**Бардецький Андрій** (Дубно) – голова Ради «Міжрегіональна громадська наукова організація «Дубенський археологічний осередок».

**Баюк Віктор** (Луцьк) – заступник директора з наукової роботи Адміністрації Державного історико-культурного заповідника у м. Луцьку

**Білик Михайло** (Львів) – член Археологічної комісії НТШ, мистецтвознавець

**Вашета Михайло** (Луцьк) – заввідділом відділу давньої історії Волинського краєзнавчого музею,

**Верба Тарас** (Луцьк) – науковий співробітник відділу давньої історії Волинського краєзнавчого музею,

**Войтюк Олексій** (Рівне) – заввідділом реставрації КЗ «Рівненський обласний краєзнавчий музей» РОР

**Долженко Юрій** (Київ) – молодший науковий співробітник відділу біоархеології ІА НАН України, магістрант Чернігівського Національного Університету «Чернігівський колегіум» ім. Т. Г. Шевченка

**Домбровський Даріуш** (Бидгощ, Польща) – доктор історичних наук, Університет Казимира Великого в Бидгощі

**Жарська Оксана** (с. Пересопниця) – науковий співробітник КЗ «Культурно-археологічний центр «Пересопниця» РОР

**Коцюбайло Віта** (Рівне) – студентка 3-го курсу історико-соціологічного факультету Рівненського державного гуманітарного університету, молодший науковий співробітник КЗ «Культурно-археологічний центр «Пересопниця» РОР

**Локайчук Світлана** (Луцьк) – доцент кафедри історії та культури української мови Східноєвропейського національного університету ім. Лесі Українки

**Матейчук Олександр** (Луцьк) – науковий співробітник Волинського краєзнавчого музею

**Охріменко Григорій** (Луцьк), провідний науковий співробітник Волинського краєзнавчого музею, доцент Східноєвропейського національного університету ім. Лесі Українки

**Панишко Сергій** (Луцьк) – кандидат історичних наук, доцент кафедри археології, давньої та середньовічної історії України Східноєвропейського національного університету ім. Лесі Українки

**Парфенюк Лариса** (с. Пересопниця) – науковий співробітник КЗ «Культурно-археологічний центр «Пересопниця» РОР

**Прищепя Богдан** (Рівне) – к.і.н., доцент кафедри історії України Рівненського державного гуманітарного університету

**Пшеничний Юрій** (Дубно) – кандидат історичних наук, заввідділу історії ДІКЗ м. Дубна

**Терський Святослав** (Львів) – доктор історичних наук, професор кафедри історії, музеєзнавства і культурної спадщини Національного університету «Львівська політехніка»

**Ткач Віталій** (Дубно) – заступник голови ради «Міжрегіональна громадська наукова організація «Дубенський археологічний осередок».

**Чекурков Василь** (Рівне) – керівник клубу «Юний археолог» ПДМ

**Шаркова Руслана** (Рівне) – керівник структурного підрозділу ПДМ

## ЗМІСТ

Вступне слово .....	3
<b>Пам'яті Володимира Саватійовича Шелом'янцева-Терського</b>	
Терський С. Володимир Шелом'янцев-Терський – дослідник міст Галицько-волинської держави .....	5
Парфенюк Л. Шукаючи сліди Пересопниці: до 100-річчя з дня народження В. С. Шелом'янцева-Терського .....	17
Коцюбайло В. Внесок Володимира Терського в дослідження середньовічної Пересопниці .....	24
<b>Дослідження Пересопниці</b>	
Бардецький А., Войтюк О. Житло милоградської культури з поселення Пересопниця-Баранівка-2 Рівненського району .....	29
Панишко С. До питання про розміри дитинця літописної Пересопниці .....	49
Прищепа Б. Пересопниця в XV – на початку XVII ст. за археологічними та писемними джерелами.....	57
Чекурков В., ШарковаР., Антонюк О. Клуб «Юний археолог» ПДМ м. Рівного та його дослідження в Пересопниці .....	76
Жарська О. Давньоруські кресала з фондів Культурно-археологічного центру «Пересопниця».....	85
<b>Історія Волині</b>	
Александрович В. Як галицький князь Володимирко Володаревич, повертаючись з-під Києва, срібло збирав .....	91
Dąbrowski D. Badania archeologiczne Piotra Pokryszkina na Wysokiej Górcie w Chełmie z lat 1910–1912 czyli o wpływie polityki i ideologii na naukę.....	98
<b>Дослідження АРХЕОЛОГІЧНИХ ПАМ'ЯТОК ВОЛИНИ</b>	
Бандрівський М., Білик М. Два нових комплекси латенського періоду зі сходу Волинської височини .....	114
Ткач В. Матеріали доби ранньої бронзи з поселення Буща-Тартак-2 на малому Поліссі .....	125
Вашета М., Охріменко Г., Локайчук С., Матейчук О. Палеометалеві вироби басейну річки Стубли.....	136
Пшеничний Ю. Ділянки просторової структури літописного Дубена у дослідженнях 2014–2017 рр. ....	144
Долженко Ю., Верба Т. Археологічно-антропологічні дослідження некрополя XVI–XVII ст. у с. Буяни на Волині .....	163
Войтюк О., Вашета М. Результати археологічних досліджень на городищі с. Грушвиця 2018 року .....	179
Баюк В. Православні святині давнього Луцька у світлі археології .....	185
<b>Відомості про авторів.....</b>	<b>198</b>



Науково-краєзнавче видання

**АРХЕОЛОГІЧНІ ЗОШИТИ  
З ПЕРЕСОПНИЦІ**

**Збірник наукових праць**

**Випуск 6**

Матеріали науково-практичної конференції  
«Нові дослідження  
пам'яток археології на Волині»  
(15-16 листопада 2018 р.)

Комп'ютерна верстка та дизайн  
*Віктор Луц, Ольга Морозова*

Обробка ілюстрацій  
*Віктор Луц*

Видруковано ПП Дятлик М. С.  
35304, Рівненська область, Рівненський район,  
с. Корнин, вул. Центральна, 58.  
Свідоцтво суб'єкта видавничої справи  
РВ № 11 від 12.06.2002 р.