

≈ АРХЕОЛОГІЯ ДУБНА ТА УКРАЇНИ ≈

Богдан Прищеп

АРХЕОЛОГІЧНІ ДЖЕРЕЛА ДО ВИВЧЕННЯ ДУБНА

КІНЦЯ XV—XVI СТ.

Дубно — одне з давніх волинських міст, про яке неодноразово повідомляють літописи. Першу згадку про нього знаходимо у Повісті минулих літ під 1100 р. [12, с. 55]. У 1149 р. біля Дубна стояли з військами Андрій Боголюбський та його брат Ростислав, які були учасниками походу на Волинь Юрія Довгорукого [12, с. 227]. На відміну від багатьох інших волинських поселень, Дубно зберегло своє значення і після монгольських погромів середини XIII ст., воно назване у числі володінь Мстислава Даниловича, сина Данила Галицького, у зв'язку з подіями, які дослідники датують 1288 р. [12, с. 439].

У наступні два століття, від початку XIV до кінця XV ст. писемні джерела для вивчення Дубна відсутні. Зазначимо лише, що воно згадується в грамоті князя Любарта Гедеміновича Луцькій соборній церкві, датованому 1322 р. [7, с. 20—22], але частина істориків оцінює цей документ як фальсифікат [6, с. 531; 43].

Лише з кінця XV ст. розвиток Дубна можна простежити за писемними джерелами. В 1498 р. Олександр, великий князь Литовський, дозволяє князеві К.І. Острозькому заложити в селі Дубно місто, надає йому привілеї і міські права, дозволяє торги і ярмарки [45, с. 114—115]. Однак, роботи по розбудові міста тривали недовго, після поразки в битві на Ведроші в 1500 р. князь К.І. Острозький попав у полон і повернувся з Московії через сім років [42, с. 28—29]. У 1507 р. Сигизмунд I підтверджує князеві К.І. Острозькому привілей на осадження міста Дубна [46 с. 50—52]. З 1541 р., після поділу маєтків князів Острозьких між князем Василем-Костянтином Острозьким і Беатою Костелецькою, вдовою князя Іллі Острозького, Дубно стало центром земельних володінь князя Василя-Костянтина і, очевидно, місто швидко зростало. Однак,

лаконічні повідомлення писемних джерел не дозволяють простежити ці зміни. Не збереглося і детальних описів міста, подібних до описів Острога першої половини XVII ст. [13, 2004]. Тому для вивчення середньовічного Дубна важливим завданням є пошуки та дослідження археологічних джерел.

Перші археологічні розвідки на території Дубна були проведені на ділянці, що підвищується над заплавою ріки на 5—6 м на схід від Нового замку, на лівому березі р. Ікви у 1920—1930-х рр. (рис. 1, 1). Тут було зібрано уламки глиняного посуду XII—XIII ст. [48, с. 237]. Це давнє мисове поселення в 1946—1947 рр. обстежили М.І. Островський та М.Ю. Смішко і визначили його як залишки городища [38, с., 352].

Автором під час розвідки у 1984 р. на городищі (дитинці) на присадибних городах зібрано підйомний матеріал — уламки глиняних гончарних горщиків XI—XIII ст. [14, с. 22]. Встановлено, що мисове укріплення частково зруйноване земляними роботами, зайняте житловими та господарськими будівлями, але вивчення планів міста кінця XVIII — початку XX ст. дозволяє визначити його первісні розміри — близько 120×60—100 м. У 2007 р. на південному краю збереженої частини мису, що має розміри 50×40 м було прокопано археологічний шурф, він доведений до глибини 1,8 м. Стратиграфія на шарувань наступна: 1) до глибини 0,8 м залягає підсипка будівельного сміття XX ст.; 2) від 0,8 м до 1,5 м виявлено порушений культурний шар (темно-сірий ґрунт з включеннями піску, глини, битої цегли), насичений знахідками X—XIII ст. та XV—XVI ст.; 3) з глибини 1,5 м простежено добре збережений культурний шар із знахідками домонгольського часу [24, с. 20—21]. Період Великого князівства

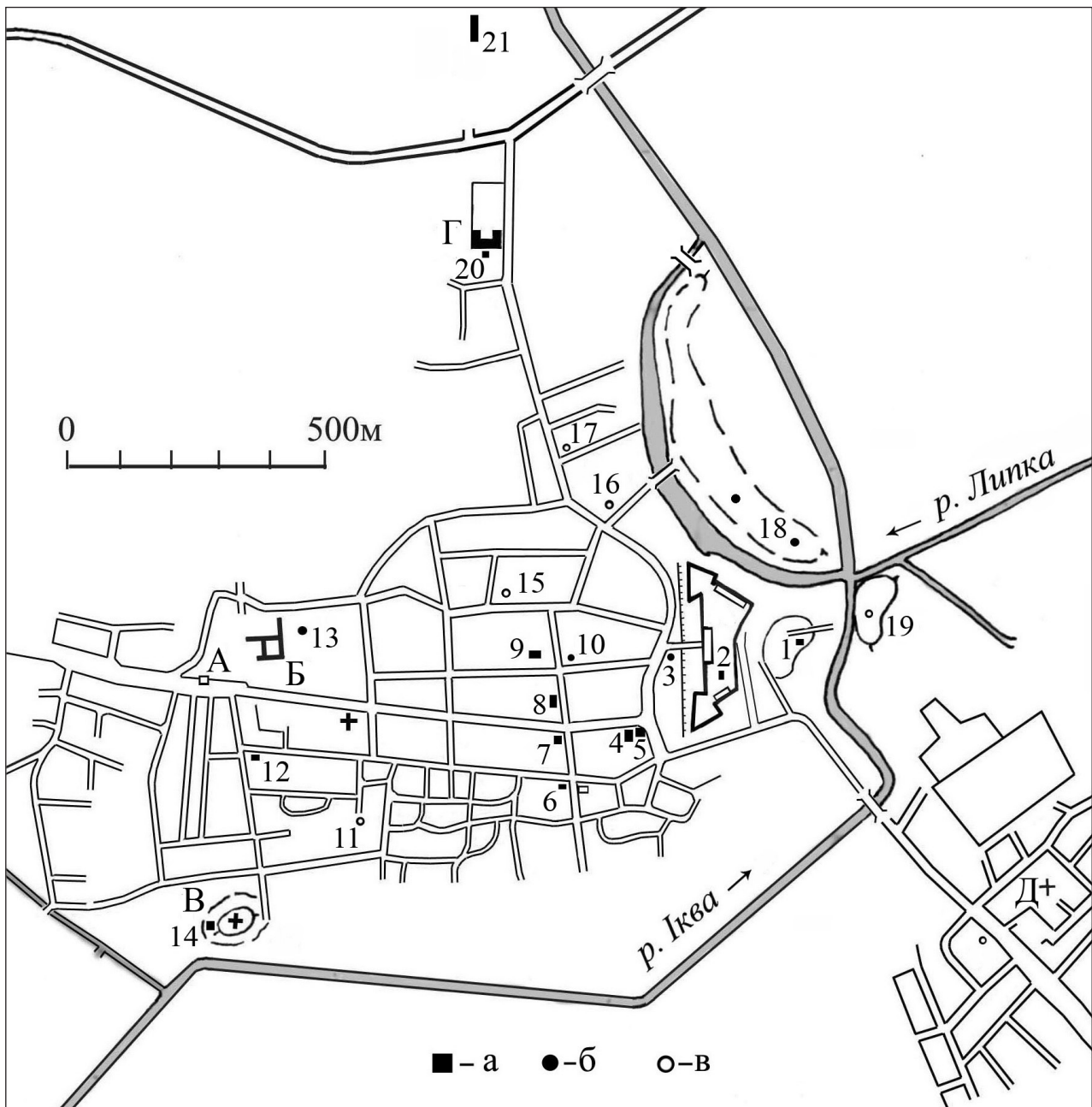


Рис. 1. План центральної частини міста Дубна з позначеними ділянками, на яких проводились археологічні дослідження: 1 — городище (дитинець); 2 — Новий замок; 3 — вул. Замкова, 17; 4 — Майдан Незалежності, 3; 5 — вул. Замкова, 10; 6 — вул. Кирила і Мефодія, 26; 7 — на розі вулиць Данила Галицького та Кирила і Мефодія; 8 — вул. Кирила і Мефодія, 18-а; 9 — вул. Кирила і Мефодія, 10; 10 — вул. Свободи, 26; 11 — вул. Лесі Українки; 12 — вул. Стара, 67; 13 — вул. Тараса Бульби; 14 — вул. Спасівська, ур. Кемпа; 15 — вул. Князя Острозького, 22; 16 — пр. Купальний; 17 — вул. Т. Шевченка, 14; 18 — ур. Острівок; 19 — Сурмичі, п. 3; 20 — вул. Т. Шевченка, 57; 21 — вул. Комунальна. Буквами позначені: А — Луцька брама; Б — монастир бернардинів; В — Спасо-Преображенська церква; Г — монастир кармеліток; Д — Георгіївська церква. Умовні позначення: а — розкоп; б — шурф; в — збір підйомного матеріалу.

Литовського представлений гончарним сіроглиняним тонкостінним високоякісним посудом XV—XVI ст. (рис. 2, 8—11), уламком глиняної решітки, якою прикривали отвір кахлі та фрагментом віконного скла. Такий же сіроглиняний посуд зібрано в шурфі на ділянці

по вул. Замковій, 17 (рис. 2, 12) [23, с. 9—11].

Збори археологічних матеріалів на території міста систематично проводив В.В.Ткач починаючи з середини 90-х років ХХ ст. Зазначимо, що йому вдалося зібрати значну колекцію керамічних виробів під час

розчистки котловану давньої споруди на ділянці по вул. Князя Острозького, 22 (рис. 1, 15). Дослідник датував ці знахідки першою половиною XIV ст. [40, с. 233—234]. Підставою для такого датування стала присутність горщиків низької якості, сформованих на повільно-обертovому гончарному крузі. Разом з ними трапились уламки високоякісного тонкостінного гончарного посуду. Ю.Л. Пшеничний висловив сумнів з приводу такої ранньої дати знахідок [31, с. 82—83]. В 90-х роках XX ст. для території між ріками Горинню і Стиром не було надійних археологічних джерел для вивчення розвитку керамічного виробництва в період пізнього середньовіччя. Тому за основу бралась схема, розроблена для Середнього Подніпров'я і, зокрема, Житомирщини, тут посуд низької якості з'явився після монгольських погромів середини XIII ст. [11; 9]. Однак, за останні десятиліття ситуація в регіоні змінилася, були досліджені житла, надійно датовані нумізматичним матеріалом та іншими речовими знахідками. Виявилось, що посуд другої половини XIII — першої половини XIV ст. зберігає традиції, які розвинулись у XII — першій половині XIII ст. [3]. Горщики низької якості з'являються в об'єктах кінця XIV — початку XV ст. (керамічний комплекс із житла 11 на поселенні в урочищі Високий Берег поблизу с. Хрінники Демидівського району [10; 4]) і були поширені в XV—XVI ст. (житло 1 кінця XV — першої третини XVI ст. з Пересопниці [17, с. 62–64]; житло 12 середини — другої половини XVI ст. із Дубна, його характеристика подана нижче). Особливості профілювання вінець частини посудин зі споруди по вул. Князя Острозького, 22 [40, рис. , 5, 11—13] дозволяють датувати її XVI ст.

У 1995 р. І.К. Свешніков провів розкопки на майданчику Нового (бастіонного) замку. Це були перші розкопки широкою площею в Дубно. На ділянці розкопу материк досягнуто на глибині близько 4 м. Відкрито потужні нашарування литовсько-польської доби та два слов'яно-руські житла, датовані другою половиною X — початком XI ст. (споруда 7) і XII ст. (споруда 6) [49, 1996]. Дослідження продовжила В.Д. Гупало у 1997 р. Загальна розкопана площа становить 81,5 кв. м. Простежено два стратиграфічні шари замку, вони порушені, розділені бруківкою, яка залягає на глибині 1,8—2,0 м [37, с. 3, 21]. Під бруківкою

знайдено монету Сигизмунда III карбовану в 1624 р., а значить замкове подвір'я було заможне у другій чверті XVII ст. Порушений шар нижче бруківки містить матеріали кінця XV — першої половини XVII ст. [37, с. 26]. Непорушений культурний шар залягав на глибині від 3,36—3,6 м до 4,0—4,2 м [8, с. 21—22]. В цей шар була опущена господарська яма 2 датована дослідниками за керамічним матеріалом другою половиною XIII — першою половиною XIV ст. [37, с. 8, рис. 10]. Зазначимо, що уламки вінець гончарних горщиків з ями 2 нечисленні, дрібні, різночасові (рис. 2, 1—7) і, вірогідно, не становлять закритого археологічного комплексу, а потрапили до ями з культурного шару, коли її засипали. Об'єктів XV—XVI ст. на дослідженій ділянці не виявлено.

Нові археологічні джерела для вивчення середньовічного Дубна були отримані в ході розкопок на Майдані Незалежності, 3 (2005—2006 рр.) [20, 2006], на вул. Замковій, 10 (2009 р.) [27, 2010] та на інших ділянках в історичній частині міста (рис. 1). Загальна розкопана в 2005—2009 рр. площа становить 1200 кв. м. Вперше досліджено житло доби князів Острозьких, що являє собою закритий археологічний комплекс (будівля 12 на вул. Замковій, 10). Такі закриті археологічні комплекси особливо важливі, адже вони дозволяють уточнити хронологію заселення окремих ділянок Дубна. Узагальнення здобутих археологічних джерел дозволило виділити основні ділянки в територіальній структурі середньовічного міста [19; 21; 16].

У 2014—2017 рр. Ю.Л. Пшеничний вивчав культурні нашарування на городищі (дитинці) та на острові Кемпа. На городищі розкоп площею 21 кв. м знаходився на північному схилі підвищення [36; 32, с. 146—153]. Встановлено, що верхні нашарування товщиною від 0,6 до 1,2 м перевідкладені, очевидно, це зруйнований культурний шар. Серед знахідок трапились матеріали кінця X—XIII ст., кінця XV—XVII ст. У нижній частині розкопу виявлено два збережені культурні шари: домонгольський і пізнього середньовіччя та раннього модерного часу, останній має товщину від 0,4 до 0,7 м, датований дослідником XVI—XVII ст.

На острові Кемпа знаходився монастир Преображення Господнього. До 70-х років XVI ст. з писемних

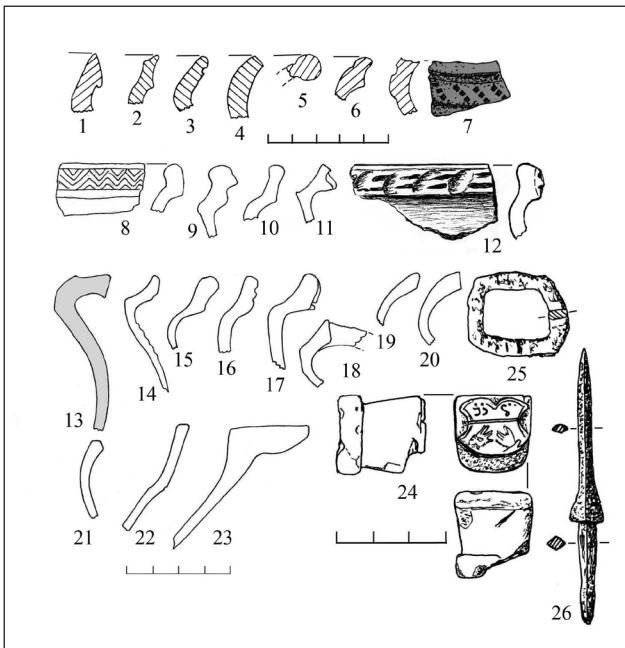


Рис. 2. Археологічні знахідки з Дубна: 1—7 — розкоп 1 І.К. Свешнікова в Новому замку, яма 2; 8—11 — городище (дитинець); 12 — вул. Замкова, 17; 13—26 — розкоп на розі вулиць Данила Галицького та Кирила і Мефодія, яма 5. 1—23 — глина; 24 — мергель; 25, 26 — залізо.

джерел про монастир практично нічого не відомо. Однак, побіжні повідомлення дозволили історикам підтримати думку, що обитель існувала вже в середині XV ст. [5, с. 139].

Археологічні розкопи на острові Кемпа знаходились на південно-західному і південному схилах пагорба. Загальна площа трьох розкопів 72 кв. м. Встановлено, що потужність культурних нашарувань на підвищенні досягає 2,5 м [29; 32, с. 153—154; 34]. Зібрано речові знахідки та виявлено ранньохристиянські поховання XII—XIII ст. [32, с. 155—161; 33], а також досліджено потужні нашарування литовсько-польської доби. Їх аналіз дозволив Ю.Л. Пшеничному зробити висновок, що монастирський осередок активно діяв вже в XV — на початку XVI ст. [35, с. 164]. Слід, однак, зауважити, що археологічних знахідок для характеристики монастиря XV ст. небагато. До них із групи високоякісних горщиків можна віднести лише вироби типу 1 (всього дослідник виділив 9 типів) [35, с. 137—141]. Знайдено 4 монети, карбовані в XV ст., але вони в поганому стані, затерті, денарії значно пошкоджені, що свідчить про їх перебування в обігу тривалий час [35, с. 155—156, рис. 23, 2, 4, 5]. Ці спостереження дозволяють зробити уточнення, що монастирський осередок

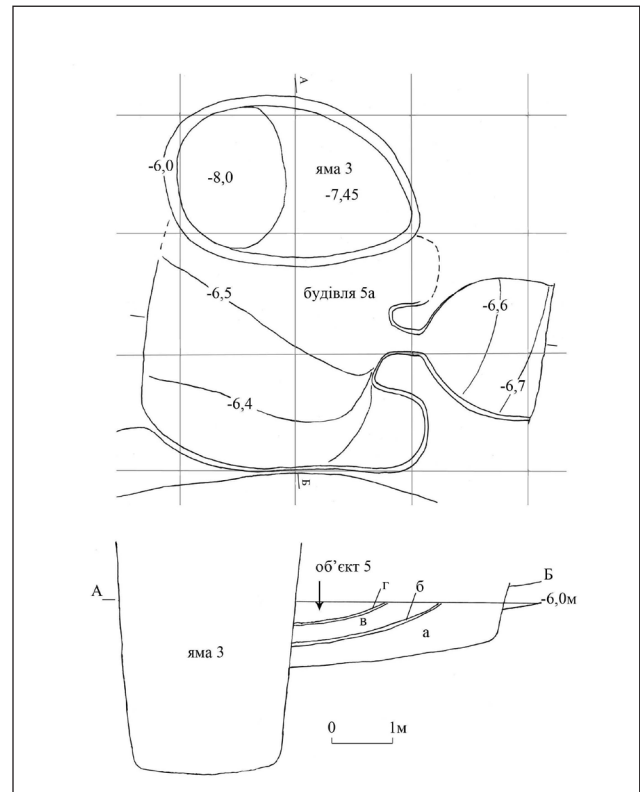


Рис. 3. Дубно, розкоп на розі вулиць Данила Галицького та Кирила і Мефодія: план і розріз будівлі 5а, ям 3, 5.

почав активно діяти з рубежу XV і XVI ст.

У 2007 р. проведені розкопки на ділянці, що знаходиться на розі вулиць Данила Галицького та Кирила і Мефодія [26, 2009]. Виявлені добре збережені культурні шари і об'єкти слов'яно-руські та литовсько-польські. Досліджено кілька закритих комплексів доби князів Острозьких, в тому числі яма 5 містила матеріали, які відклалися на початковому етапі формування міста.

Яма 5 — це западина на місці будівлі 5а, датованої XI ст., вона утворилася внаслідок просідання первісної засипки котловану давньоруської будівлі (рис. 3). Яма 5 овальна в плані, розмірами близько 3,5×3,0 м, лінзоподібна в розрізі, завглибшки до 0,4 м від рівня виявлення. Від більш ранніх нашарувань яму відділяв тонкий прошарок вугілля та попелу (рис. 3, г). Яма 5 була заповнена темно-сірим ґрунтом з включеннями дрібних фракцій суглинку, камінців, уламків глиняного посуду, трапилися також індивідуальні знахідки (печатка з мергелю, залізні пряжка і наконечник стріли).

Глиняний посуд з ями № 5 відноситься до двох технологічних груп: 1) уламки горщика, виготовленого на повільнообертovому гончарному крузі, низької якості, з великою

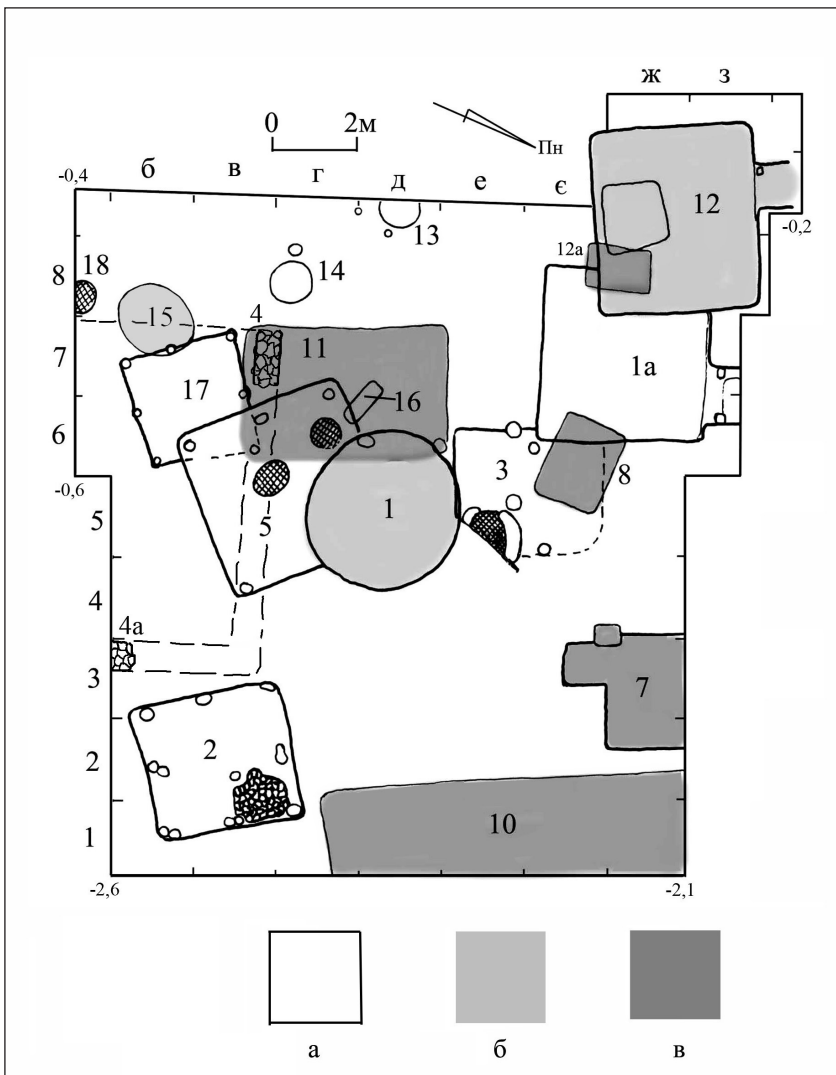


Рис. 4. План розкопу на ділянці по вул. Замковій, 10 з позначеними об'єктами: а — слов'яно-руські; б — литовсько-польської доби; в — XIX—XX ст.

кількістю піску в глиняному тісті (рис. 2, 13); 2) фрагменти тонкостінних посудин високої якості, виготовлені на швидкообертovому гончарному крузі, в глиняному тісті домішки малопомітні, це дрібний кварцовий пісок (рис. 2, 14—23), майже всі вироби сіроглиняні, лише одне вінце належить білоглиняному горщику. Більшість горщиків мають відігнуті назвні вінця із відтягнутим вертикально уверх краєм (рис. 2, 14—17), частина з них із зовнішньої сторони прикрашені горизонтальними заглибленими лініями, інколи доповненими вертикальними чи косими вдавленнями (рис. 2, 16, 17). В колекції є також фрагменти сіроглиняних глеків із вертикальними вінцями (рис. 2, 21, 22) і миски із горизонтально відтягнутими назвні масивними вінцями (рис. 2, 23).

Охарактеризовані керамічні вироби відносяться до типів, що широко

побутували на території між ріками Горинню і Стиром у кінці XV—XVI ст. Їх порівняння з іншими керамічними комплексами періоду Великого князівства Литовського дозволяє датувати яму 5 першою половиною XVI ст.

Печатка виготовлена із мергелю (рис. 2, 24). Вона має призматичну форму із округленими боковими ребрами і чітко виділену основу. Загальна висота виробу 2,4 см, висота основи 0,6 см, розміри 2,3×2,2 см. Основа пошкоджена, мала прямокутне заглиблення в центрі. На лицевій стороні розмірами 2,1×1,6 см вирізьблено геральдичний щит, пересічений горизонтальною лінією. На щиті вгорі — чотири букви, внизу — долоні двох рук. Символіка зображення свідчить, що печатка належала представнику єврейської громади Дубна [26, с. 284; 28]. Подібне зображення двох рук бачимо на печатці 1879 р. духовного равина містечка Мир у Білорусі [43, с. 74]. Очевидно, що єврейська громада почала формуватися в Дубно після

того, як поселення отримало міський статус, а значить, печатка потрапила в яму 5 одночасно з керамікою в першій половині XVI ст.

Залізна пряжка виготовлена з чотирикутної в перетині заготовки, має рамку близьку до чотирикутної, лише передня сторона дугоподібна (рис. 2, 25). Вироби такої форми мають широкий часовий проміжок побутування.

Залізний наконечник стріли черешковий, з вузьким шилоподібним вістря ромбічним у перетині, пірамідально розширеним при основі, що забезпечувало гарний упор для древка (рис. 24, 26). Його довжина 7,5 см, вістря завдовжки 4,8 см, ширина в середній частині 0,4 см, при основі — 1 см. Аналогія йому відома серед знахідок із замку Дубровна в північно-східній Білорусі, при впадінні річки Дубровни в Дніпро [1, рис. 172, 13]. Вперше Дубровна згадується в писемних джерелах

на початку XVI ст. [2, с. 242]. Вірогідно, наконечники із Дубна і Дубровни датуються першою половиною XVI ст.

Враховуючи, що в ямі 5 не знайдено керамічних виробів, які з'являються у комплексах другої половини XVI ст., датуємо її першою половиною XVI ст.

В ході археологічних розкопок на ділянці по вул. Замковій, 10 досліджено рештки житла 12 із великою заглибленою в ґрунт підвальною частиною (рис. 4) [25, с. 17—23; 27]. Котлован прямокутний, опущений в нижні культурні шари і заглиблений на 0,6—0,7 м в материк. Його чіткі контури простежено на глибині -1,8

м, -2,0 м від нульового репера (рівень сучасної денної поверхні біля північно-західного кута розкопу). На цьому рівні розміри котловану 4,4×4,25 м, дно рівне, горизонтальне, міцно втопане, знаходилось на глибині -2,85 м, -2,9 м від репера (рис. 5, 1). Вздовж трьох стін (за виключенням південної) виявлено рештки обвуглених горизонтально покладених деревин від обшивки стінок котловану. Це були колоди чи бруси, в перетині до 0,3 м.

Біля південної стіни в дні котловану було викопано чотирикутну яму 12/1 розмірами 1,6×1,8 м і завглибшки 1,4 м від рівня дна котловану. Стінки ями міцно випалені до оранжевого кольору, але на

дні ями слідів дії вогню не простежено. Верхня частина західної стінки цієї ями обвалилась, тому що в давнину з цієї сторони у придонній частині ями було влаштовано нішу, напівкруглу в плані, розмірами 1,4×0,45 м. Частково зруйнованою у верхній частині виявилась і південна стінка.

Поблизу південно-східного кута котловану знаходилась стовпова яма 12/2, вона округла в плані, діаметром 0,3 м, завглибшки 0,2 м, у розрізі мала форму зрізаного конуса, стінки звужувалися до рівного горизонтального дна.

Вхід до котловану простежено біля північної стінки у вигляді заглибленого коридору завширшки 1,8 м, довжина відкритої ділянки в межах розкопу 1,4 м. Дно коридору понижувалось на південь, від відмітки -2,3 м до -2,55 м. Вздовж стінок коридору теж

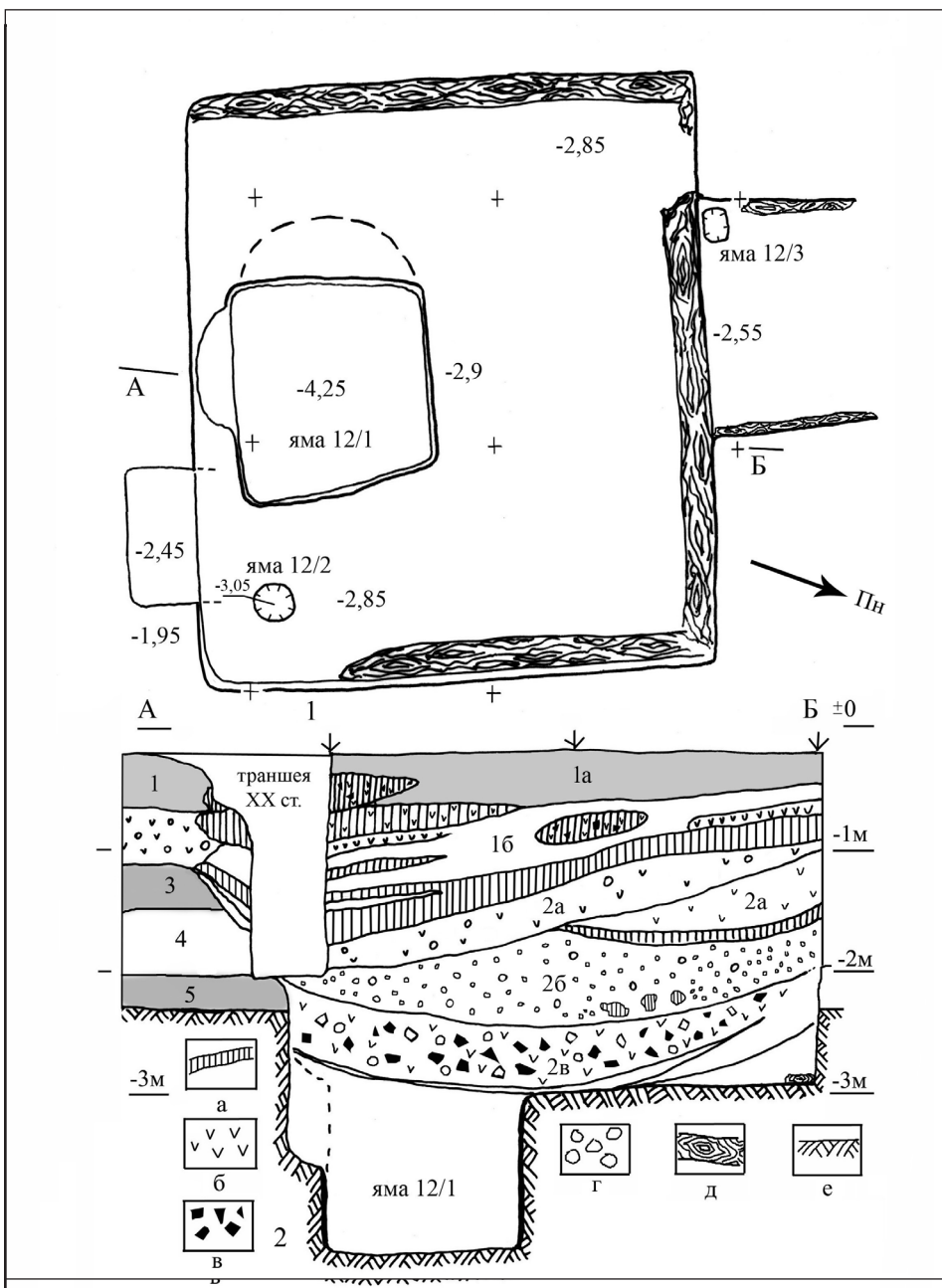


Рис. 5. Житло 12: план і стратиграфічний профіль бровки. Умовні позначення: а — шар суглинку; б — вугілля і попіл; в — бита цегла; г — шматки печини; д — обвуглене дерево; е — материк.

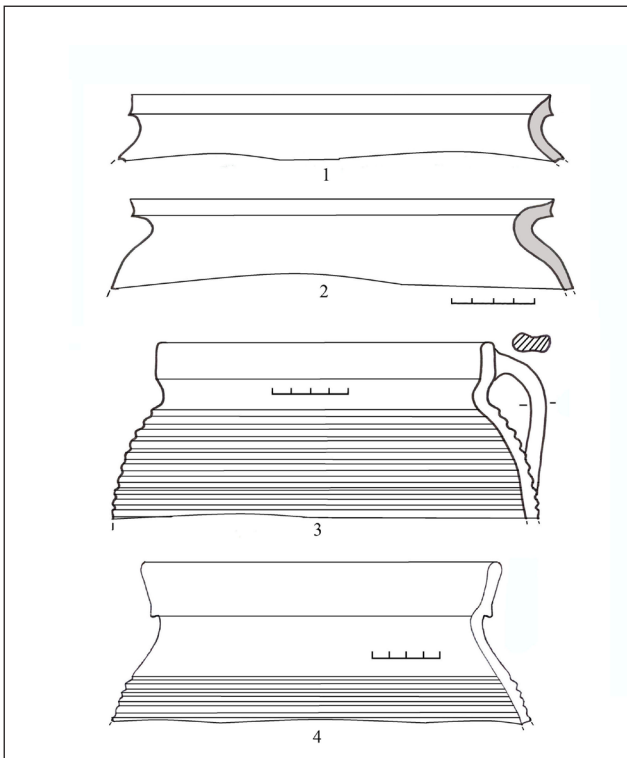


Рис. 6. Глиняні горцики з житла 12: 1, 2 — низької якості; 3, 4 — високоякісні сіроглиняні першого типу.

виявлено рештки обгорілої дерев'яної обшивки. Біля західної стінки коридору, за 5 см від краю котловану будівлі знаходилась яма від чотирикутного у плані стовпа розмірами 0,28×0,25 м, завглибшки 0,25 м. Його обвуглені рештки збереглися.

Стратиграфія культурних нашарувань за профілем бровки, яка перерізала котлован будівлі № 12 із півночі на південь (рис. 5, 2): 1а) від денної поверхні до глибини 0,3—0,5 м залягає темно-сірий ґрунт, насичений будівельним сміттям та речами XIX—XX ст.; 1б) темно-сірий ґрунт із включенням прошарків суглинку, насичений керамікою, битою цеглою, камінням, він залягає похило, із пониженням з півночі на південь, нижня межа знаходиться на відмітках від -0,7 м до -1,35 м від репера; нижче простежено шар суглинку завтовшки 0,2—0,45 м; 2а) шар темно-сірого ґрунту завтовшки 0,1—0,4 м, нижня його межа простежена на відмітках від -1,0 м до -1,9 м, насичений глиняною обмазкою, вугіллям, речовими знахідками, зокрема уламками керамічних виробів литовсько-польської доби; 2б) шар залягав до глибини -2,0 м біля стінок котловану житла 12, а в центрі — до глибини -2,4 м, це ґрунт бурого кольору, насичений дрібними фракціями суглинку, речових

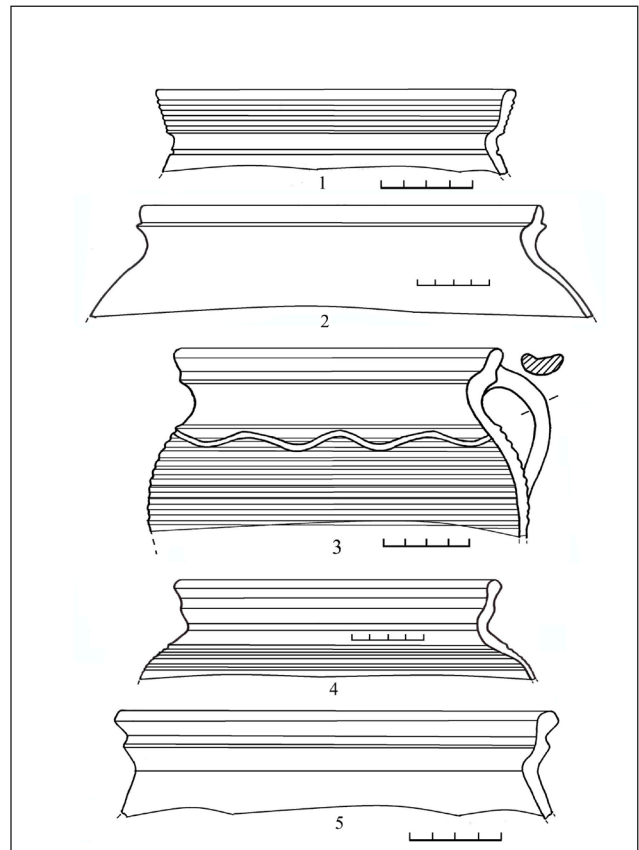


Рис. 7. Високоякісні сіроглиняні горцики першого (1), другого (2) і третього (3—5) типів із житла 12.

знахідок тут зібрано небагато; 2в) шар завтовшки 0,5—0,6 м, містив рештки зруйнованої печі (печина, шматки череня, кахлі), велику кількість уламків глиняного посуду, обвуглені фрагменти дерев'яних конструкцій будівлі; цей шар в центрі опускається до дна котловану, а біля стінок піднімається на 0,3—0,5 м над долівкою; біля стінок на долівці відклався темно-сірий однорідний гумусний ґрунт. Яма 12/1 була заповнена чорним гумусним ґрунтом, він містив такі ж знахідки, як і шар 2в.

У процесі дослідження котловану житла 12 встановлено, що будівля загинула від пожежі. Шар, який сформувався на дні котловану (2в) містив речовий матеріал із наземної частини житла, під час його руйнації ці речі разом з рештками печі та перекриттям між підвалом і наземною жилою частиною впали на дно підвалу. Це було житло на підкліті, подібні будівлі раніше досліджені в Дорогобужі, Острозі [15; 18, с. 104—106]. Пізніші шари 1б, 2а, 2б — це засипки котловану після руйнації будівлі. Стратиграфічні спостереження дозволяють зробити висновок, що рівень давньої денної поверхні, з якої викопали

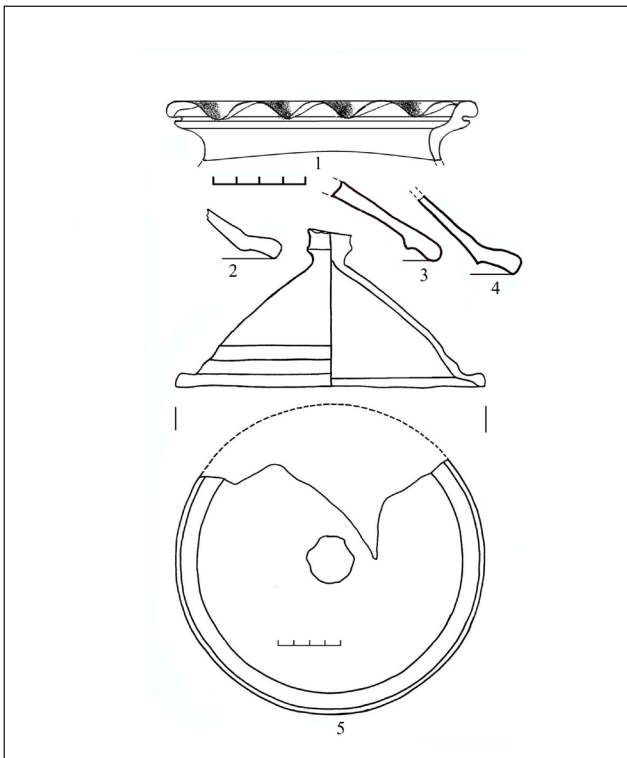


Рис. 8. Високоякісний сіроглиняний посуд із житла 12: 1 — горщик третього типу; 2—5 — кришки.

котлован, знаходився на відмітці -1,1 м, а його первісна глибина була близько 1,8—1,9 м.

Керамічні вироби із будівлі 12 (з шару 2 в) представлені посудом, кахлями і цеглою. Посуд за складом глиняного тіста і технологією виробництва віднесений до трьох груп. Перша група включає горщики низької якості, виготовлені на повільнообертovому (ручному) гончарному крузі, у глиняному тісті велика кількість домішок (пісок, жорства), колір черепка чорний чи бурий. Вона нечисленна, в колекції лише 5 вінець (рис. 6, 1, 2). Їх профілювання просте, перехід від плічок до шийки і від шийки до відігнутого назовні вінця плавний, край вінця слабо увігнутий. Профілювання вінець нагадує форми горщиків періоду Київської Русі.

До другої групи віднесені вироби високої якості, виготовлені на швидкообертovому (ножному) гончарному крузі, сіроглиняні (морені, димлені). Ця група включає горщики, кришки, макітри.

За профілюванням вінець горщики відносимо до трьох типів. Перший тип має значно відтягнутий вертикально вгору край вінця (рис. 6, 3, 4; 7, 1). У горщиків другого типу край вінець простий, але має зовні слабо виражену закраїну (рис. 7, 2). До третього

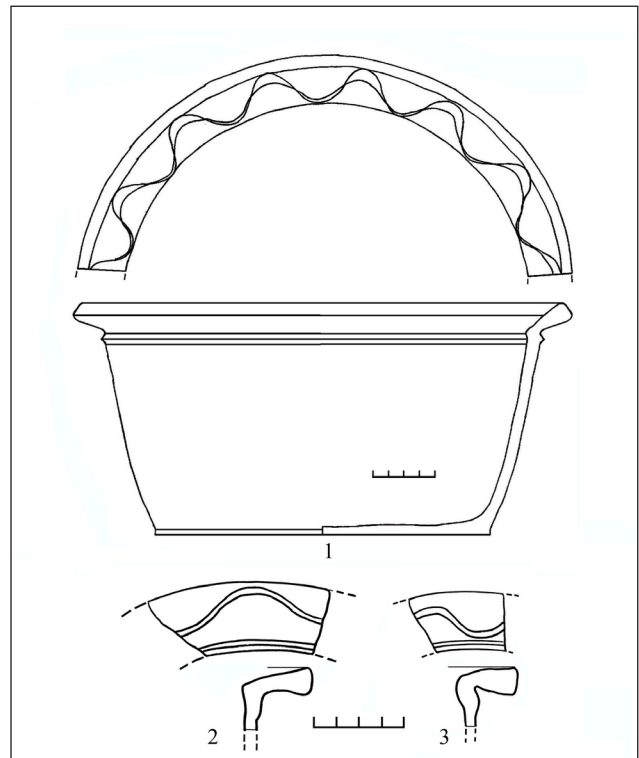


Рис. 9. Високоякісні сіроглиняні макітри з житла 12.

типу відносимо горщики з розхиленими вінцями, зовні вони мають горизонтальну канелюру (рис. 7, 3—5). Горщики другої групи орнаментовані горизонтальними прокресленими багаторядними лініями (рис. 6, 3, 4; 7, 4), іноді у поєднанні з хвилястою лінією (рис. 7, 3). Зрідка такий орнамент наносився зовні на вінця (рис. 7, 1). Зустрічається також орнамент у вигляді вдавлень по зовнішньому краю вінця (рис. 8, 1). Один з горщиків третього типу мав петельчасту ручку (рис. 7, 3).

Кришки конічні, із відігнутою назовні основою і чітко вираженим ребром із середини (рис. 8, 2—5). Повністю реставрована кришка має діаметр 20 см і висоту 10 см, вона завершуються невисокою циліндричною ручкою (рис. 8, 5).

Макітри мають слабо розширений догори тулуб і відігнуті назовні вінця (рис. 9, 1—3). Внутрішня площина вінця орнаментована заглибленими концентричними та хвилястими лініями. Повністю реставрована макітра має діаметр вінця 30 см, діаметр дна 21,7 см, висоту 15 см.

Посуд третьої групи високої якості, виготовлений на швидкообертovому (ножному) гончарному крузі, світлоглиняний (глина біла, світло-коричнева, жовта). В колекції посуду з житла 12 ця група найбільш численна.

Вона включає горщики, кришки, сковорідки, глеки, приставки, малі посудини, баклагу.

Виділено чотири типи горщиків. Перші три з них тотожні типам сіроглиняних якісних горщиків: перший тип (рис. 10, 1—4), другий тип (рис. 10, 5, 6), третій тип (рис. 11). Для цих трьох типів характерною є орнаментация горизонтальними заглибленими лініями на вінцях (рис. 10, 1, 2) і плічках (рис. 10, 3—5; 11, 1, 4, 5). Серед горщиків першого і третього типів є вироби, прикрашені вдавленнями по зовнішньому краю вінця (рис. 10, 4; 11, 3, 4, 5), а також з'являється новий вид орнаментации — описка, тобто розпис червоно-брунатною фарбою (рис. 10, 3, 4; 11, 2, 4).

У горщиків четвертого типу край вінця оформлений у вигляді манжета (рис. 12), як у горщиків X ст. Один горщик вдалося реставрувати повністю (рис. 13, 1). Він має конічний тулуб, опуклі плічка, плавний перехід до вінця. На переході від плічок до шийки нанесено дві заглиблені горизонтальні лінії. Висота виробу 27,5 см, діаметри: вінця — 22 см, максимальний — 30 см; дна — 15 см. Горщики четвертого типу прикрашались лише однією чи кількома заглибленими горизонтальними лініями зовні по вінцях (рис. 12, 3) і плічках (рис. 12, 1, 4; 13, 1).

Білоглиняних кришок знайдено лише кілька уламків, за формою вони не відрізняються від сіроглиняних якісних кришок.

Одну сковорідку вдалося повністю реставрувати (рис. 14, 1). У неї напівсферичний тулуб, три ніжки і трубчаста втулка для закріплення дерев'яної ручки. Із середини поверхня виробу вкрита поливою. Діаметр вінця — 24 см, висота — 12 см, висота без ніжок — 8 см, довжина втулки — 8 см.

Глечики мають широке циліндричне горло просте (рис. 13, 2) чи із складнішим профілюванням, зовні край вінця прикрашений вдавленнями (рис. 13, 3). На одному фрагменті ручки від глечика виявлено клеймо у вигляді квітки (рис. 14, 3).

Приставки — це невеликі, різні за формою та розмірами посудинки, які служили для всякого роду соусів, приправ, спецій тощо. Для приставок характерна збільшена кількість ручок: від двох до шести [39, с. 7—38]. У колекції з житла 12 краще збереглися дві приставки: одна реставрована повністю (рис. 15, 1), у другій втрачені вінця

і ручки (рис. 15, 2). Обидві посудини мали по три ручки, із середини вкриті поливою. Розміри першої приставки: висота 13 см, діаметр вінця 16 см, діаметр дна 13 см.

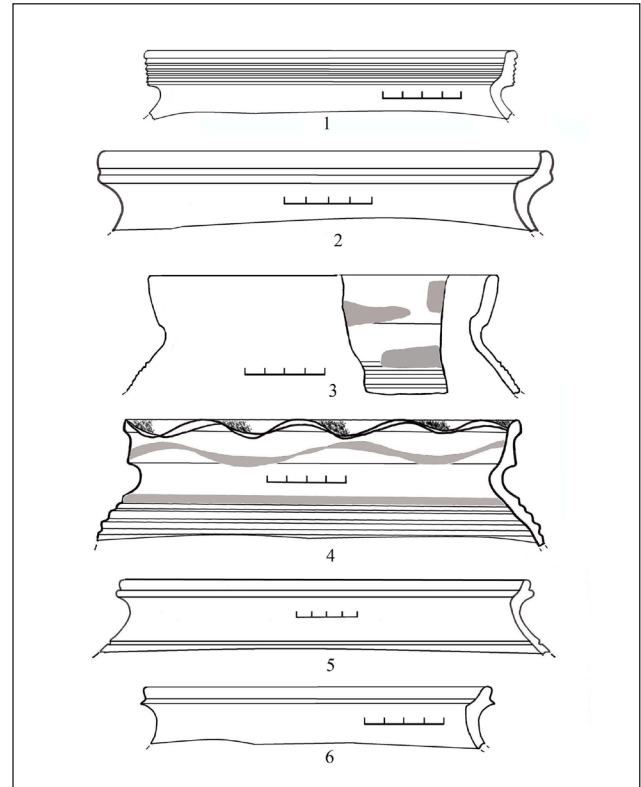


Рис. 10. Високоякісні світлоглиняні горщики першого (1—4) і другого (5, 6) типів із житла 12.

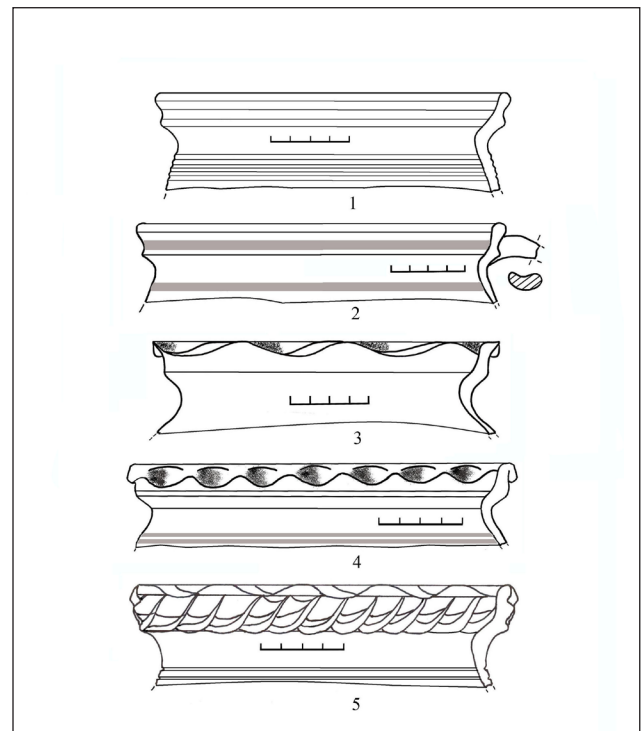


Рис. 11. Високоякісні світлоглиняні горщики третього типу з житла 12.

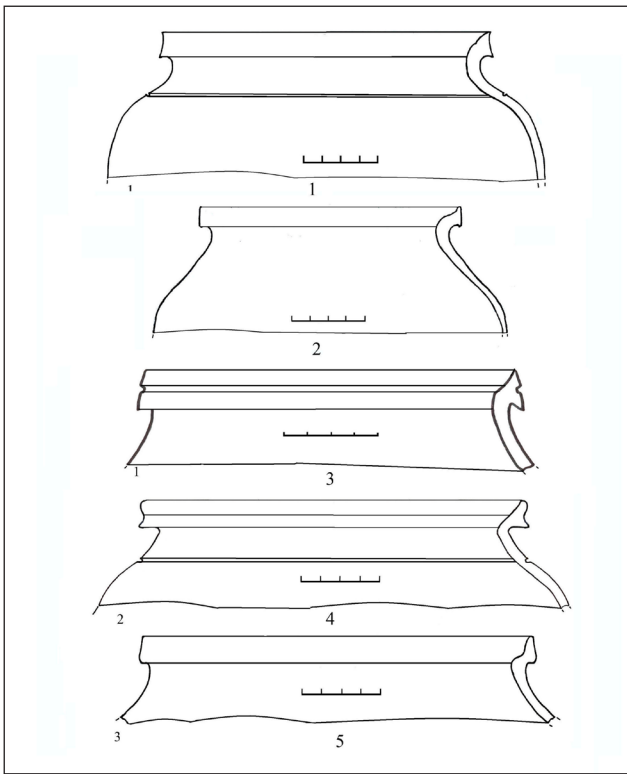


Рис. 12. Високоякісні світлоглиняні горщики четвертого типу з житла 12.

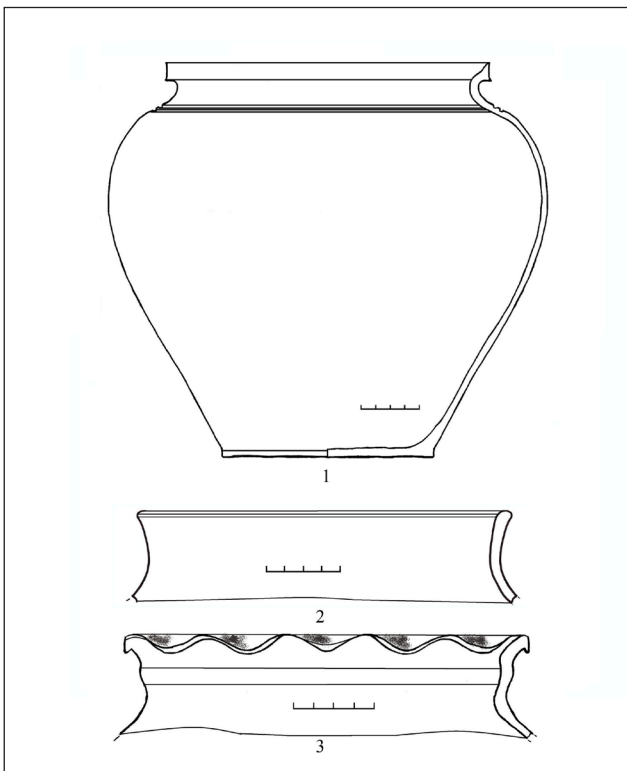


Рис. 13. Високоякісний світлоглиняний посуд із житла 12: горщик (1), глечики (2, 3).

Невелика посудина за профілюванням близька до горщика третього типу, мала петельчасту ручку, із середини вкрита поливою (рис. 15, 3). Її висота 12,5 см,

діаметр вінець 16 см, діаметр денця 10 см.

Баклага (фляга) збереглася добре, втрачена лише частина горловини (рис. 14, 2). Вона має округлий тулуб завширшки 12,4 см, висота виробу — 17,5 см, товщина — 7,4 см.

У колекції речових знахідок з житла 12 є уламки мископодібних і коробчастих кахлів. Переважають мископодібні, зібрано близько 40 фрагментів таких виробів. Форму однієї кахлі вдалося реконструювати (рис. 16, 1). У неї квадратне устя 16×16 см, кругле дно діаметром 14 см, висота 9 см. Кахля сформована на гончарному крузі, з круга знята за допомогою струни, глина цеглиста, якісна. За формою вона подібна до кахлі XVI ст. із Кревського замку [41, с. 23]. У Польщі подібні кахлі датуються другою половиною XVI ст. [47, s. 87, il. 13, 6].

Коробчасті кахлі мають високий бортик, високу румпу (8,5 см), лицева пластина прикрашена рельєфним орнаментом і покрита поливою (16, 2) або без поливи (16, 3). На кахлі із добре збереженою пластиною розмірами 16,5×16,0 зображено солярний знак оточений по периметру пояском (16, 3). У Польщі подібні кахлі датуються XVI ст. [47, s. 90—93].

Знайдено облицювальну плитку вкрити зеленою поливою, довжина збереженої сторони в неї 8 см (рис. 34, 2) та два уламки цегли «пальчатки», їх висота близько 9 см.

У заповнені житла 12 зібрано вироби із металу і каменю. Із заліза виготовлені ніж (рис. 17, 1), пробій (рис. 17, 2), цвях (рис. 17, 3), шило (рис. 17, 4). Серед виробів із кольорових металів є свинцева куля (рис. 17, 7), бронзова пряжка (рис. 17, 8), фрагмент окуття (рис. 17, 9), а також монета — срібний півгріш Сигізмунда II Августа (1529—1572). Знайдено також вироби із каменю: фрагмент точильного каменя (17, 10) і кресальний камінь (рис. 17, 11).

Зібрані в заповнені котловану уламки глиняного посуду та речові знахідки дозволяють датувати будівлю № 12 другою половиною XVI ст. Це датування підтверджує знахідка півгроша Сигізмунда II Августа.

Систематичні археологічні дослідження Дубна проводяться протягом трьох останніх десятиліть після здобуття Україною незалежності. Ними охоплено всю історичну частину міста — від замку князів Острозьких до Луцької брами на заході і монастиря кармеліток на півночі. Складність таких досліджень зумовлена щільною сучасною забудовою в

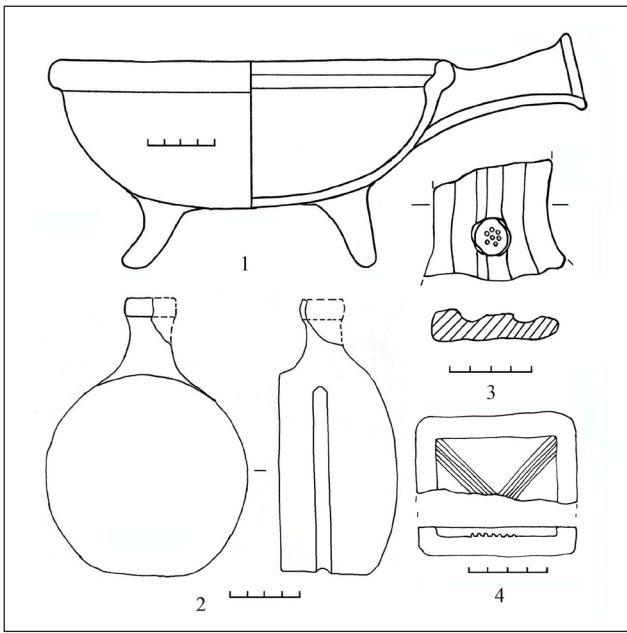


Рис. 14. Керамічні вироби з житла 12: 1 — баклага; 2 — сковорідка; 3 — ручка посудини; 4 — облицювальна плитка.

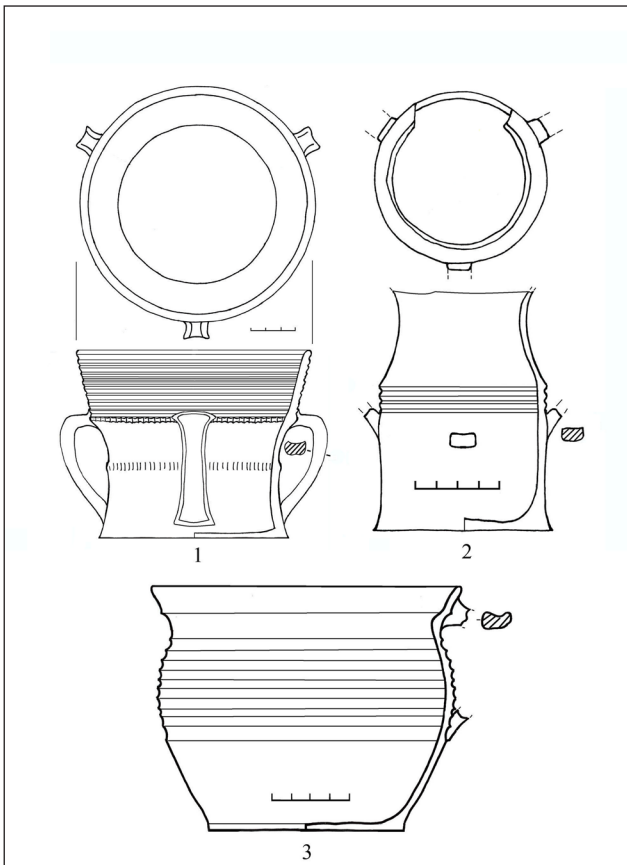


Рис. 15. Приставки (1, 2) і мала посудина (3) з житла 12.

центральної частині міста, значною потужністю культурних нашарувань (до 4–5 м), та їх незадовільною збереженістю на окремих ділянках. Аналіз здобутих археологічних джерел засвідчив, що на сьогодні на цій території не виявлено жодного комплексу,

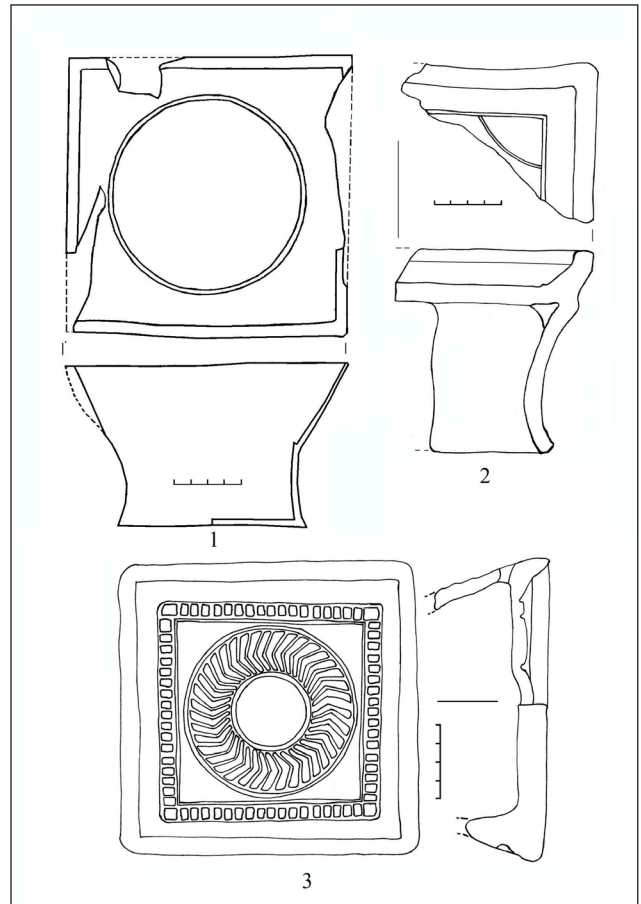


Рис. 16. Пічні кахлі з житла 12.

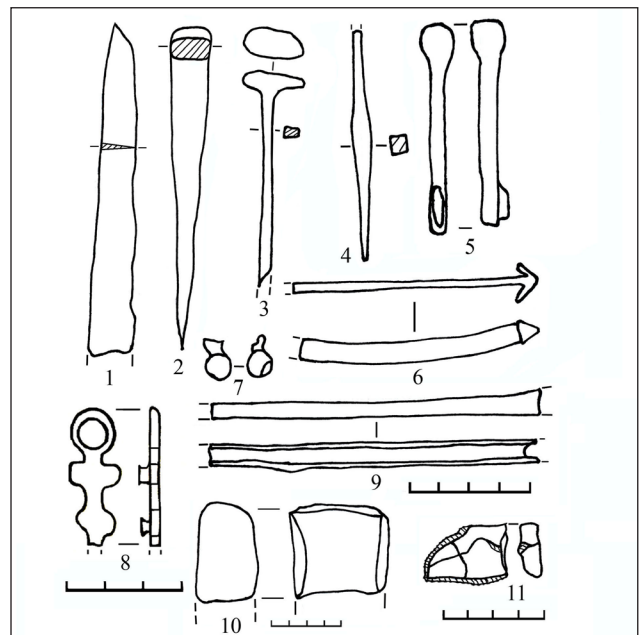


Рис. 17. Знахідки з житла 12: 1 — ніж; 2 — пробій; 3 — цвях; 4 — шило; 5, 6 — вироби; 7 — куля; 8 — пряжка; 9 — окуття; 10 — точильний камінь; 11 — кресальний кремій. 1–6 — залізо; 7–9 — кольорові метали; 10 — пісковик; 11 — кремій.

надійно датованого XIV–XV ст. Зазначимо, що ці два століття історії Дубна не висвітлені і в писемних джерелах. Тому намітити

територіальний розвиток поселення за цей період можна лише на рівні припущень [30].

Археологічні матеріали XVI ст. виявлені в культурних нашаруваннях на території замку (на дитинці і Новому замку) і на багатьох ділянках в межах старого міста. Вдалося дослідити окремі закриті комплекси: яма 5 в розкопі на розі вулиць Данила Галицького та Кирила

і Мефодія (перша половина XVI ст.), житло 12 в розкопі по вул. Замковій, 10 (друга половина XVI ст.). Вперше отримано археологічні джерела, які дозволяють провести порівняльний аналіз матеріальної культури міста на різних етапах розвитку в межах XVI — першої половини XVII ст., здійснити реконструкцію будинку жителя Дубна доби князів Острозьких.

Джерела та література

1. Археологія Беларусі. У 4 т. Т. 4. Помнікі XIV—XVIII стст. В.М. Ляўко, М.Ф. Гурын, Ю.А. Заяц і інш.; Пад рэд. В.М. Ляўко і інш. Мінск: «Беларуская навука», 2001. 597 с.
2. Археологія і нумізматыка Беларусі. Мінск: Беларуская энцыклапедыя, 1993. 702 с.
3. Бардецький А.Б., Прищеп Б.А. Особливості волинських керамічних комплексів другої половини XIII – першої половини XIV ст. за матеріалами досліджень поселення в ур. Гнідавська Гірка поблизу Луцька // Археологія і давня історія України. Київ, 2018. Вип. 4 (29). С. 98—109.
4. Войтюк О. Житло литовсько-польської доби у мікрорайоні Стиру та Горині. Археологічні зошити з Пересопниці. Збірник статей учасників V наукового археологічного семінару «Літописні міста давньоруської держави» 5—6 липня 2017 р. Рівне–Пересопниця: О. Зень, 2017. Вип. V. С. 117—129.
5. Горін С. Монастирі Луцько-Острозької єпархії кінця XV — середини XVII ст.: функціонування і місце у волинському соціумі. Київ: Видавничий дім «Кієво-Могилянська академія», 2012. 560 с.
6. Грушевський М. Історія України-Руси. Київ: Наукова думка, 1993. Том III. 588 с.
7. Грамоти XIV ст. Упорядник М.М. Пещак. Київ: Наукова думка, 1974. 256 с.
8. Гупало В.Д. Звіт про результати роботи Дубенської археологічної експедиції Державного історико-культурного заповідника у м. Дубно Рівненської області за 1997 рік. Фонди Державного історико-культурного заповідника м. Дубно. НД-4853. 38 с.: іл.
9. Звиздецький Б.А. О времени существования летописного Городеска. Советская археология. 1990. № 1. С. 42—56.
10. Козак Д.Н., Войтюк О.П. Пам'ятки литовсько-польської доби в с. Хрінники на Рівненщині // Археологічні дослідження в Україні 2013. Київ, 2014. С. 228—230.
11. Кучера М.П. Про одну групу середньовічної кераміки на території УРСР. Слов'яно-руські старожитності. Київ: Наукова думка, 1969. С. 174—181.
12. Літопис Руський. Переклад з давньоруської Л.Є. Махновця. Київ: Дніпро, 1989. 591 с.
13. Описи Острожчини другої половини XVI – першої половини XVII століття. Упорядник В. Атаманенко. Київ–Острог–Нью Йорк, 2004. 384 с.
14. Прищеп Б.А. Отчет о работе археологической экспедиции Ровенского краеведческого музея в 1984 году. Научный архив ИА НАНУ. 1984/171. Ровно, 1985. 37 с.
15. Прищеп Б.А. Матеріальна культура волинського замку XIV–XV ст. (за результатами досліджень Дорогобужа). Острогіана в Україні і Європі. Матеріали міжнародного наукового симпозиуму. Старокостянтинів, 2001. С. 223—232.
16. Прищеп Б.А. Історична топографія Дубна доби середньовіччя в світлі археологічних джерел. Архітектурна спадщина Волині. Збірник наукових праць. Рівне: ППДМ, 2010. Випуск 2. С. 149—153.
17. Прищеп Б. Пересопниця в XV – на початку XVII ст. за археологічними та писемними джерелами // Археологічні зошити з Пересопниці. Збірник наукових статей. Пересопниця, 2018. Вип. 6. С. 57—75.
18. Прищеп Б., Бондарчук О. Археологічні дослідження міської забудови доби князів Острозьких на проспекті Незалежності,

- № 3 в Острозі. Історія музейництва і пам'яткоохоронної справи в Острозі та на Волині. Науковий збірник. Острог, 2011. Вип. 3. С. 104—113.
19. Прищепя Б.А., Ткач В.В. Археологічне обстеження околиць Дубна. Археологічні відкриття в Україні 1997—1998 рр. Київ, 1998. С. 134—135.
 20. Прищепя Б.А., Ткач В.В., Чекурков В.С. Охоронні розкопки в центральній частині м. Дубна Рівненської області. Археологічні дослідження в Україні 2004—2005 рр. Київ-Запоріжжя: Дике Поле, 2006. С. 315—318.
 21. Прищепя Б.А., Ткач В.В., Чекурков В.С. Нові археологічні джерела для вивчення історичної топографії міста Дубна. Археологічні дослідження в Україні 2005—2007 рр. Збірка наукових праць. Київ-Запоріжжя: ІА НАН України, «Дике Поле», 2007. Вип. 9. С. 314—317.
 22. Прищепя Б.А., Ткач В.В., Чекурков В.С. Продовження досліджень середньовічного м. Дубна. Археологічні дослідження в Україні. 2006—2007. Київ: ВД «Академперіодика», 2009. С. 282—284.
 23. Прищепя Б.А., Чекурков В.С. Звіт про археологічні дослідження Рівненської філії ДП НДЦ «Охоронна археологічна служба України — Рівне» ІА НАНУ на території Рівненської області у 2004 р. Фонди Рівненського обласного краєзнавчого музею. НД 21628. Рівне, 2005. 69 с.
 24. Прищепя Б.А., Чекурков В.С., Позіховський О.А., Самолюк В.О., Ткач В.В. Звіт про археологічні експертизи та розвідки на території Рівненської області у 2007 році. Фонди Рівненського обласного краєзнавчого музею. НД 22940. Рівне, 2008. 220 с.
 25. Прищепя Б.А., Чекурков В.С., Пшеничний Ю.Л. Звіт про археологічні розкопки у місті Дубно на вул. Замковій, № 10 у 2009 році. Фонди Державного історико-культурного заповідника м. Дубно. НД-4859. 127 с.
 26. Прищепя Б.А., Чекурков В.С., Ткач В.В. Продовження досліджень середньовічного м. Дубна. Археологічні дослідження в Україні. 2006—2007. Київ: ВД «Академперіодика», 2009. С. 282—284.
 27. Прищепя Б.А., Чекурков В.С., Ткач В.В. Дослідження в Дубно по вул. Замкова, 10. Археологічні дослідження в Україні. 2009. Київ—Луцьк, 2010. С. 338—340.
 28. Пшеничний Ю. Виріб, що пов'язаний з єврейською общиною Дубна. Сакральна спадщина Дубна. Матеріали Міжнародної наукової історико-краєзнавчої конференції, присвяченої 1025-річчю хрещення Київської Русі. Дубно, 2013. С. 268—269.
 29. Пшеничний Ю. Дослідження у Дубні поблизу Спасо-Преображенської церкви на острові Кемпа // Археологічні дослідження в Україні 2014. Київ: «Стародавній світ», 2015. С. 210—212.
 30. Пшеничний Ю. Історична топографія Дубна у другій половині XIII—XV ст. (за матеріалами археологічних досліджень). Наукові записки Національного університету «Острозька Академія». Серія «Історичні науки». Острог: Вид-во Нац. ун-ту «Острозька Академія», 2015. Вип. 24. С. 19—26.
 31. Пшеничний Ю.Л. Історична топографія Дубна і його округи в X—XVIII ст.: Дисертація на здобуття наукового ступеня кандидата історичних наук. Луцьк, 2016. 261 с.
 32. Пшеничний Ю. Ділянки просторової структури літописного Дубна у дослідженнях 2014—2017 рр. Археологічні зошити з Пересопниці. Збірник наукових праць. Пересопниця, 2018. Вип. 6. С. 144—162.
 33. Пшеничний Ю. Поселення та могильник XII—XIII ст. в Дубні на острові Кемпа. Матеріали і дослідження з археології Прикарпаття і Волині. Львів, 2018А. Вип. 22. С. 304—314.
 34. Пшеничний Ю. Продовження досліджень місцезнаходження Спасо-Преображенського монастиря в Дубні. Археологічні дослідження в Україні 2016. Київ: ІА НАН України, 2018Б. С. 229—232.
 35. Пшеничний Ю. Матеріальна культура Дубенського Спасо-Преображенського монастиря XV — початку XIX ст. Археологічні зошити з Пересопниці. Збірник наукових праць. Пересопниця, 2020. Вип. 7. С. 129—165.
 36. Пшеничний Ю., Харковець Ю. Дослідження городища-замчища в Дубні. Археологічні дослідження в Україні 2015. Київ, 2016. С. 168—170.
 37. Свешніков І.К., Гупало В.Д. Звіт про

- результати роботи Дубнівської археологічної експедиції Державного історико-культурного заповідника у м. Дубно Рівненської області за 1995 рік. Фонди Державного історико-культурного заповідника м. Дубно. НД-4852. 28 с.: іл.
38. Смішко М.Ю. Дослідження пам'яток культури полів поховань в західних областях УРСР у 1947 р. Археологічні пам'ятки УРСР. Київ, 1952. Т. 3. С. 337—378.
39. Тищенко О.Р. Історія декоративно-прикладного мистецтва України (XIII—XVIII ст.). Київ: «Либідь», 1992. 192 с.
40. Ткач В. Археологічні дані про місто Дубно та його околиці в XIV—XVI ст. Острогіана в Україні і Європі. Матеріали міжнародного наукового симпозиуму. Старокостянтинів, 2001. С. 233—238.
41. Трусаў А.А. Беларускае кахлярства. Мінск, 1993. 49 с.
42. Ульяновський В. «Славний для всіх часів чоловік»: князь Костянтин Іванович Острозький. Острог: Вид-во Національного університету «Острозька академія», 2009. Вип. 2. 168 с.
43. Цітоў А. Геральдика Беларусі. Мінск: МФЦП, 2007. 128 с.
44. Яковенко Н.М. Про критерії автентичності поземельних актів XV — першої половини XVII ст. (текстологічний аспект). Проблеми історичної географії України. Київ: Наукова думка, 1991. С. 3—9.
45. Archiwum książąt Lubartowiczów Sanguszków w Sławucie. Pod kierownictwem Z.L. Radziwińskiego. Tom I. 1366—1506. We Lwowie, 1887. 237 s.
46. Archiwum książąt Lubartowiczów Sanguszków w Sławucie. Przez B. Gorczaka. Tom III. 1432—1534. We Lwowie, 1890. 604 s.
47. Dąbrowska M. Kafle i piece kaflowe w Polsce do końca XVIII wieku. Wrocław; Warszawa; Kraków; Gdańsk; Łódź, 1987. 367 s.
48. Rauhut L. Wczesnośredniowieczne materiały archeologiczne z terenów Ukrainy w Państwowym Muzeum Archeologicznym w Warszawie. Materiały wczesnosredniowieczne. 1960. T. V. S. 231—260.
49. Swieszniow I., Hupalo W. Wstępne wyniki badań archeologicznych na zamku w Dubnie. Materiały I Sprawozdania Rzeszowskiego Ośrodka Archeologicznego. Rzeszów, 1996. T. XVII. S. 297—303.