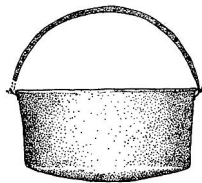


Прынь А.В.

## ПОГРЕБЕНИЕ ЗНАТНОГО ПОЛОВЕЦКОГО ВОИНА ИЗ КУРГАННОГО МОГИЛЬНИКА АЛЕКСАНДРОВКА II В ДОНБАССЕ

*Публикуются и анализируются материалы средневекового кочевнического кургана Александровка II. Признаки погребального обряда и инвентаря имеют множество аналогий на территориях Поднепровья, Подонья, Подонечья и позволяют с уверенностью утверждать, что рассматриваемое погребение является захоронением половецкого воина конца XII- начала XIII века, представителя верхушки военной аристократии кочевого общества степей Восточной Европы.*



Целью данной работы является введение в научный оборот новых археологических материалов, определение их исторического значения и культурная интерпретация погребального комплекса у с. Александровка II в Донбассе.

В 1985 году новостроечной археологической экспедицией Донецкого государственного университета проведены исследования курганных могильников в бассейне реки Северский Донец в зоне строительства Славянской межхозяйственной оросительной системы в Донецкой области.

Группа из трех курганов располагалась на землях совхоза им. Н.К.Крупской Краматорского горисполкома Донецкой области в 4,5 км на север от села Александровка II на широком плато, ограниченном с востока балкой Семеновской. Курганы размещены треугольником. В данной работе публикуются результаты исследования кургана № 2, который был раскопан под руководством С.Н. Санжарова [Санжаров, Посредников, 1985]<sup>15</sup>.

### Курган 2

Курган в плане округлой формы, распахивался. Высота насыпи кургана от современной поверхности 0,25 м, диаметр около 10 м.

В стратиграфическом разрезе, составленном по восточному профилю центральной бровки, прослеживались: материк с глубины 0,8 м, погребенная почва светло-серого цвета с распахиваемой линией древнего горизонта. Центральная часть профиля прорезана могильной ямой основного погребения на длину 0,8 м. Мощность пахотного слоя около 0,25 - 0,3 м (рис. 1).

В кургане исследовано одно погребение.

<sup>15</sup> Выражаю благодарность Санжарову С.Н., начальнику археологической экспедиции, руководителю Археологического научно-исследовательского центра «Спадщина», за предоставленную возможность опубликовать данный материал.

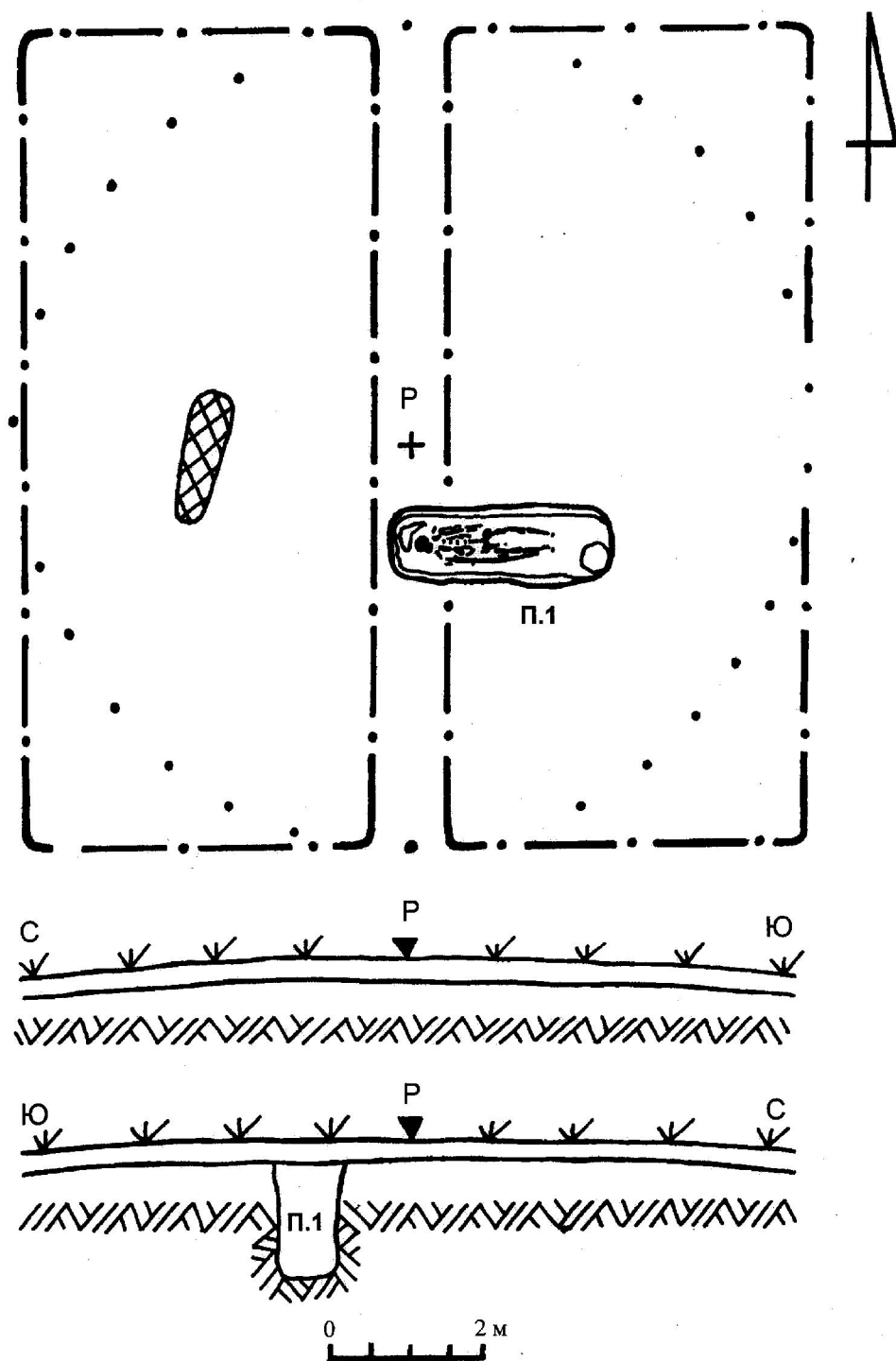
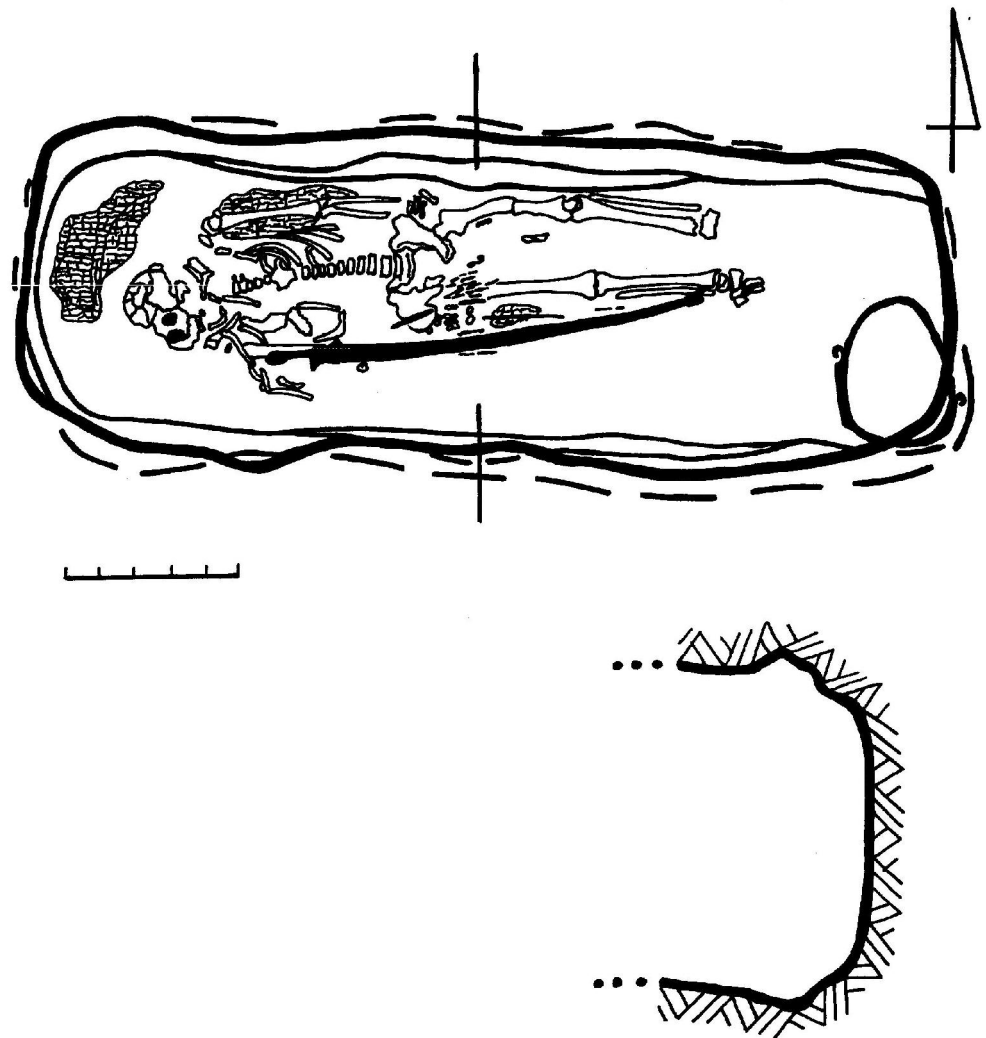


Рис. 1 Александровка II, К.2, П.1. Общий план и профили центральной бровки кургана

**Погребение 1 (основное, позднекочевническое)** выявлено в центральной части кургана с глубины 0,3 м (рис. 2) Могильная яма в плане вытянутой прямоугольной формы (2,67 х 0,92 м), ориентирована по линии восток-запад. Ко дну слегка расширялась. Заполнение состояло из смешанного грунта, в котором встречались куски дерева. В восточной части могилы в заполнении на глубине 1,4 - 1,5 м найден лоскутик золотой фольги, серебряный колокольчик и бронзовая бусина-застежка в виде шарика с петелькой. В западной части могилы в заполнении выявлена бронзовая пряжка и еще один лоскутик золотой фольги. Дно могилы устроено на глубине 1,77 - 1,72 м. Под южной и северной стенкой на высоте 0,1 - 0,15 м от дна сделаны уступы шириной 0,1 - 0,15 м.



**Рис. 2** Александровка II, К.2, П.1. План погребения: 1 – фрагменты золотой фольги, 2 – железное навершие сабли, 3 – сабля, 4 – костяные накладки, 5 – железный нож, 6 – железные наконечники стрел, 7 – колчаные железные крюки, 8 – серебряная гривна, 9 – береста, 10 – костяная накладка, 11 – медный котел, 12 – железная пряжка

На дне размещался костяк взрослого человека в вытянутом положении на спине, ориентирован на запад. Кости рук вытянуты к тазу, череп развернут вправо. Теменная и затылочная части черепа, грудная клетка погребенного разрушены в результате ограбления. На левой бедренной кости четко фиксировались следы открытого перелома – кость срослась в накладку. Под костяком и за черепом сохранились остатки гробовища (колоды).

Около черепа обнаружены еще два кусочка золотой фольги. Справа перед костяком положена сабля. Ниже кисти правой руки лежала витая серебряная гривна (выпрямленная), завернутая в ткань и бересту. У правого крыла таза найден железный черешковый нож, а на правом бедре - 13 черешковых железных наконечников стрел различной формы. Перед правым коленом выявлены костяные накладки с отверстиями. Накладки найдены и перед бедром за саблей. Между бедрами имелись два железных кольца с крючками. Железная прямоугольная пряжка с язычком обнаружена около сабли. В ногах умершего в юго-восточной части могилы стоял широкий медный котел (казан) с железным держаклом (рис. 2).

1. Железная сабля с массивным широким (до 4 см.) клинком, кривизна которого 28-30 мм. Толщина "спинки" - 1,5 см. Клинок находился в деревянных ножнах, от которых сохранились фрагменты дерева, два кольца с железными перехватами и металлический наконечник в виде обоймы прямоугольной формы размером 4,5 x 3,5 см. Перекрестие у сабли прямое, суживающееся к своим концам. Рукоятка сабли, более узкая, чем клинок, заканчивается железным съемным навершием в виде колпачка с колечком, предназначенным, по-видимому, для крепления кистевого ремешка. Длина навершия - 4,3 см, ширина - 3,3 см. На рукоятке сохранились два металлических штифта для крепления деревянных обкладок. Общая длина сабли - 1,19 м (рис. 3, 15).

2. Бронзовая пряжка с железным подвижным язычком лировидной формы с овальной рамкой, заостренной на конце, треугольной в сечении, с прямоугольным приемником для ремня. Размеры пряжки - длина 2,7 см, ширина 1,7 см. Железный язычок пряжки, круглый в сечении, к одному из своих концов суживается. Его длина 2,8 см (рис. 4, 5).

3. Бубенчик бронзовый цельнолитой в виде шаровидной подвески с одной прорезью внизу и петлей сверху (рис. 4, 2).

4. Железная портупейная пряжка подпрямоугольной формы предназначена для крепления ножен сабли. Размеры пряжки 3 x 2,7 см. Пряжка изготовлена из стержня в сечении прямоугольной формы. Длина язычка - 3,3 см (рис. 4, 4).

5. Фрагментированные костяные обкладки (колчана) в виде узких пластин длиной от 0,6 см до 5 см, шириной от 0,5 см до 1 см. В сечении пластины выпуклой формы. В одной из пластин имеется отверстие для крепления диаметром 0,3 см (рис. 4, 10).

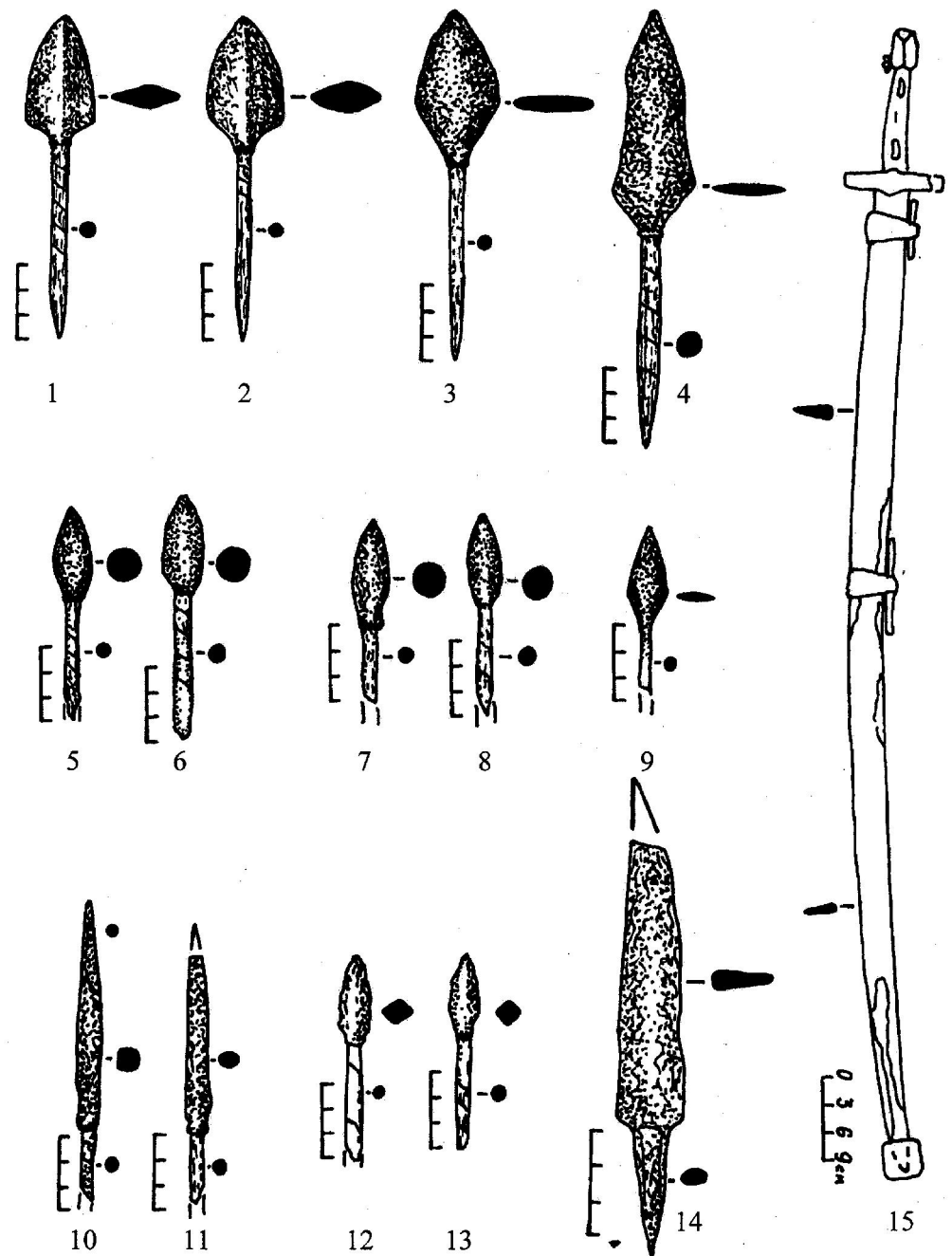
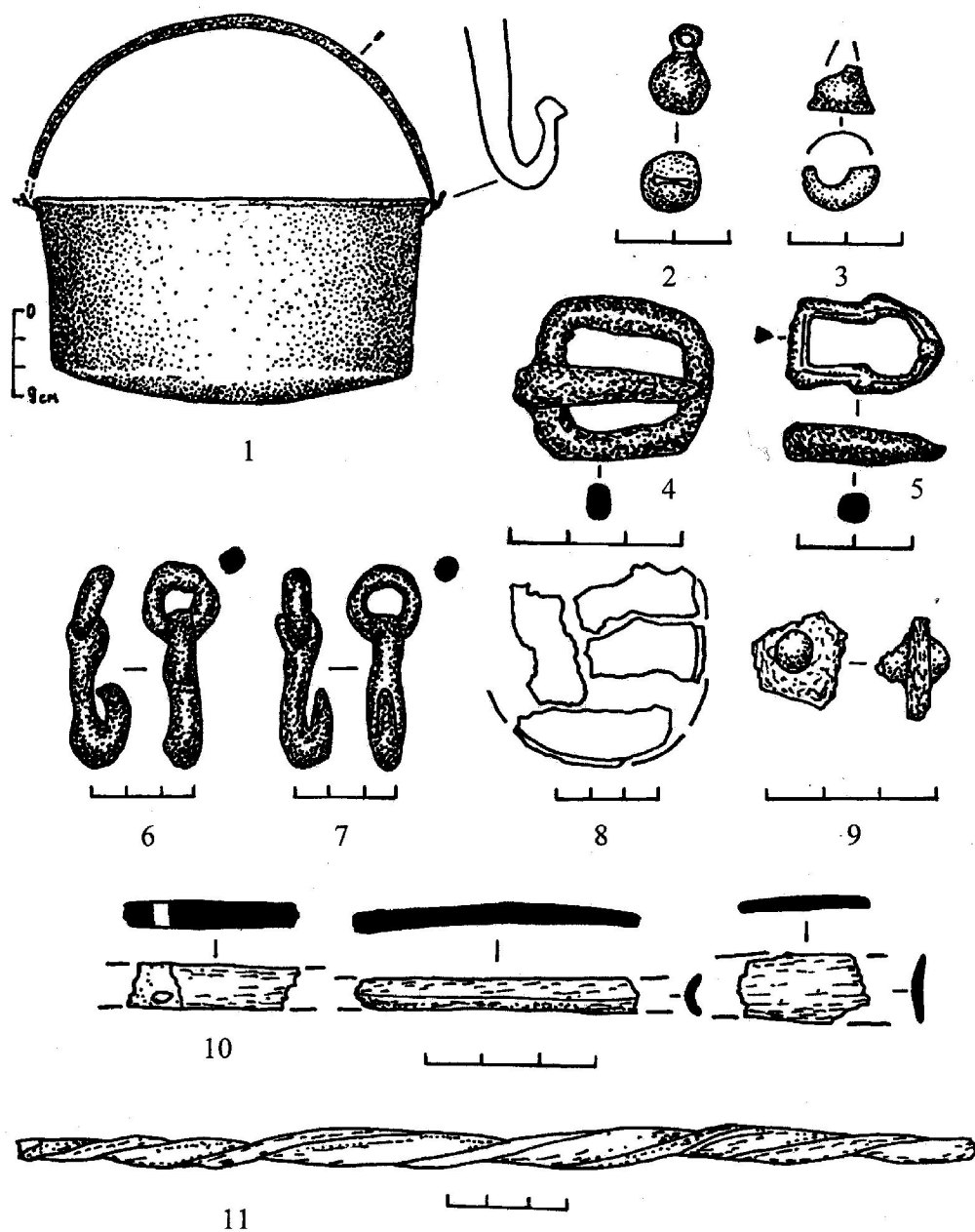


Рис. 3 Александровка II, К.2, П.1. Инвентарь погребения: железные наконечники стрел (1-13), железный нож (14), сабля (15)



**Рис. 4** Александровка II, К.2, П.1. Инвентарь погребения. 1 – медный котел; 2 – бронзовый бубенчик; 3 – серебряный фрагментированный колокольчик; 4 – железная пряжка; 5 – бронзовая пряжка; 6-7 – железные колчаные крючки, 8 – фрагменты золотой фольги, 10 – фрагментированные костяные обкладки колчана (лука), 11 – серебряная гривна

6. Два крючка для подвешивания колчана, выполненные из железного стержня подквадратной формы. Один конец стержня загнут в виде крючка, к другому прикреплено железное кольцо, диаметр которого по внешнему краю 2 см. Общая длина крючков 5,8 см и 6 см (рис. 4, 6, 7).

7. Железный черенковый нож с прямой спинкой. Кончик лезвия обломан. На лезвии сохранились остатки деревянных ножен, а на черенке - деревянной ручки. Общая длина ножа – 12 см, длина черенка - 4 см. Лезвие в сечении треугольной формы, у черенка его ширина – 2 см, к острию - 0,6 см. Толщина спинки ножа 0,4 см (рис. 3, 14).

8. Разогнутая серебряная гривна (стержень) изготовлена из прямоугольного в сечении витого прута с прямыми обрубленными концами. Общая длина гривны 23,7 см. Сечение прута 0,4 x 0,3 см по краям. К середине сечение прута увеличивается (рис. 4, 11).

9. Четыре фрагмента золотой фольги округлой формы (по-видимому, обивка какого-то деревянного предмета). Размеры фрагментов в среднем равняются 3,5 x 1,5 x 3 x 1,5 см (рис. 4, 8).

10. Железный наконечник стрелы ромбической формы. Черенковый, плоский в сечении. Общая длина наконечника 14,5 см. Длина пера - 6,5 см, ширина - 3,5 см (рис. 3, 3).

11. Железный наконечник стрелы с вогнутыми нижними и несколько выпуклыми верхними ударными гранями. Черенковый, ромбовидный в сечении с выпуклыми сторонами. Общая длина - 13,5 см. Длина пера 5,4 см, ширина 3 см. На круглом сечении черенка сохранились остатки древка стрелы (рис. 3, 1).

12. Железный наконечник стрелы с вогнутыми нижними и несколько выпуклыми верхними ударными гранями. Наконечник черенковый. На черенке сохранились остатки древка стрелы. Ромбовидный в сечении с выпуклыми сторонами. Общая длина 13,5 см, ширина 3,2 см. Наибольшее расширение наблюдается в нижней части пера (рис. 3, 2).

13. Железный наконечник стрелы ромбовидной, вытянутой в верхней части, формы с прямыми нижними и несколько вогнутыми верхними ударными гранями. Наконечник плоский в сечении, черенковый. Черенок в своей верхней части имеет хорошо выраженный упор. Общая длина наконечника 18,3 см. Длина пера - 9,5 см (рис. 3, 4).

14. Железный наконечник стрелы шиловидной формы квадратного сечения с небольшим перехватом у черенка. Общая длина наконечника 12,5 см. Длина пера - 9,5 см (рис. 3, 10).

15. Железный наконечник стрелы шиловидной формы, квадратный в сечении с небольшим перехватом у черенка. Острие пера обломано. Общая длина наконечника - 10,5 см. Длина пера - 7,5 см (рис. 3, 11).

16. Черенковый железный наконечник стрелы ромбовидной формы, плоский в сечении с немного выпуклыми сторонами, наибольшее расширение имеет

в нижней части пера - 1,7 см, Общая длина наконечника - 6,8 см. Длина пера - 4,5 см (рис. 3, 9).

17. Железный черенковый наконечник стрелы бронебойного типа с короткой массивной боевой головкой ромбического сечения и круглой шейкой. Общая длина наконечника - 8 см. Длина пера - 3,5 см (рис. 3, 12).

18. Железный черенковый наконечник стрелы бронебойного типа с короткой массивной боевой головкой, ромбического сечения с круглой шейкой. Общая длина наконечника 8 см. Длина пера - 3,5 см (рис. 3, 13).

19. Железный черенковый наконечник стрелы бронебойного типа с пером пламевидной формы. В сечении наконечник стрелы квадратный с немного округленными гранями; шейка наконечника круглая. Общая длина - 7,5 см. Длина пера - 4,5 см (рис. 3, 7).

20. Железный черенковый наконечник стрелы бронебойного типа с массивной боевой головкой квадратной в сечении. Общая длина - 8,3 см. Длина пера - 3,8 см (рис. 3, 8).

21. Железный черенковый наконечник стрелы бронебойного типа с массивной боевой головкой, квадратной в сечении. Общая длина - 8,8 см. Длина пера - 3,7 см (рис. 3, 5).

22. Железный черенковый наконечник стрелы бронебойного типа с массивной боевой головкой и круглой в сечении. Общая длина наконечника - 10 см. Длина пера - 4 см (рис. 3, 6).

23. Котел медный с прямыми стенками, слегка округлым дном и отогнутым прямым венчиком. Изготовлен из двух листов металла, соединенных между собой простым прокованным швом. К стенкам котла, ниже венчика, приклепаны две петли, к которым крепились коромыслообразная железная ручка с загнутыми окончаниями. В сечении ручка прямоугольной формы. Высота котла - 20 см, диаметр - 35-38 см (рис. 4, 1).

24. Три фрагмента ткани коричневого цвета. Размеры: 7 x 3 см, 5 x 1,5 см, 14 x 4 см.

25. Серебряный колокольчик (фрагментирован), сохранившиеся размеры (0,8 x 0,7 см) (рис. 4, 3).

Средневековые кочевнические древности на территории Донбасса всегда являются предметом пристального изучения специалистов. Каждый новый опубликованный памятник раскрывает новые грани кочевого общества, дополняет устоявшиеся точки зрения, вносит свои коррективы в ранее построенные схемы. Материалы, исследованные в Донбассе, легли краеугольным камнем в фундаментальные, хрестоматийные работы видных специалистов С.А. Плетневой [Плетнева, 1958], Г.А. Федорова-Давыдова [Федоров-Давыдов, 1966] и использованы в отдельных работах М.Л. Швецова [Швецов, 1974, 1980, 1984], В.Н. Шалобудова [Шалобудов, 1984, 1990], А.В. Евглевского [Евглевский, 1992, 1994, 1996, 1997] и др. Многие исследованные памятники являются эта-



лонными при культурно-хронологическом определении для исследователей сопредельных территорий и регионов.

Публикуемый комплекс занимает видное место и расширяет круг уже широко известных памятников позднего средневековья, ранее введенных в научный оборот.

Предметы вооружения из погребения представлены прежде всего саблей (рис. 3, 15), костяными обкладками колчана (рис. 4, 10), крючками для подвешивания колчана (рис. 4, 6,7), черенковыми наконечниками стрел (рис.3, 1-13), портупейной пряжкой (рис. 4, 4). Они имеют широкие аналогии в древностях Восточно-Европейских степей.

Бытовые вещи и украшения состоят из ножа (рис. 3, 14), бронзовой пряжкой с железным подвижным язычком, лировидной формы и прямоугольным приемником для ремня (рис. 4, 5), бронзового цельнолитого бубенчика с одной прорезью внизу и петлей сверху (рис. 4, 2), серебряного колокольчика (рис. 4, 3).

К социально значимым предметам, подчеркивающим высокий статус погребенного, мы относим серебряную витую гривну-жезл, саблю, а также медный котел (казан).

Рассматриваемая разогнутая серебряная витая гривна (стержень) с обрубленными концами (рис. 4, 11) относится к тому типу, который был распространен в кочевнических погребениях XI – XII веках [Плетнева, 1958, с. 170]. Этот период бытования гривен подтверждают и исследования Шалобудова В.Н. – «гривны происходят из погребений, датируемых XI – началом XIII в.» [Шалобудов, 1984, с. 128].

Аналогии прослеживаются в известных погребальных комплексах, маркируемых присутствием гривны-жезла. Это, прежде всего, погребение богатой половчанки из Донецкой области у с. Новоивановка, датируемое концом XII – началом XIII ст. [Швецов, 1974, с. 95-96, рис. 2, 4], половецкий погребальный комплекс кургана «Чингул» у с. Заможное Запорожской области, датируемый второй третью XIII ст. [Отрощенко, 1986, с. 14-35]. Из исследований на территории Днепропетровской области отметим кочевнические захоронения у с. Петропавловка, с. Сухая Калина, с. Дубовки. В целом обычай класть распрямленную гривну-жезл в погребения и время его бытования укладываются в рамки XI – начала XIII вв. [Шалобудов, 1984, с.128-135, 1990, с.107-119]. Исходя из анализа известных в погребениях распрямленных гривен, исследователи относят их к символам социальной знатности, а сами погребения с гривнами-жезлами соотносят с представителями половецкой аристократии [Шалобудов, 1990, с. 118].

При раскопках погребения у с. Александровка II найден комплекс из 13 наконечников стрел, 8 из которых довольно редки и соотносятся с бронебойным типом наконечников стрел. Рассматриваемый тип является специализированной формой и предназначен для раздвигания колец кольчуги [Худяков, 1980, с. 100]. На территории Восточной Европы данный тип встречается редко и датируется XII в. [Белинский, 2000, с. 139]. На сопредельных территориях данный тип на-

конечников происходит из погребений Нижнего Подонья (курганый могильник Дружба) [Парусимов, 1998, с.36, рис. 45, 12]. В целом рассматриваемые наконечники стрел известны в погребениях кочевников XII – начала XIII века.

Погребения кочевников с медными котлами (казанами) датируются XII – первой половиной XIII вв. При похоронах богатого и влиятельного воина в погребение ставился казан как признак кормильца и главы рода, племени. Захоронения с казанами исследователи соотносят с представителями родовой и племенной аристократии кочевого общества, а казаны считались атрибутами, подчеркивающими высокое социальное положение умершего [Швецов, 1974, с. 200-201].

Основываясь на ранее проведенных комплексных исследованиях [Федоров-Давыдов, 1966; Плетнева 1958; Швецов, 1980; Шалобудов, 1990], можно с уверенностью утверждать, что погребенный, имеющий в своем заупокойном наборе медный казан, серебряную гривну, саблю, набор наконечников стрел, колчан, относился к верхушке представителей родовой кочевой аристократии, имел высокий социальный статус. Исходя из обряда погребения, инвентаря данный комплекс можно соотнести со сходными комплексами половецкой составляющей «поздних кочевников» XII - начала XIII веков.

Совокупность рассмотренных признаков погребального обряда, набора погребального инвентаря воинского погребения, в общем, стандартен среди погребений кочевников конца XII- начала XIII веков, имеет множество аналогий на территории Поднепровья, Подонья, Подонечья и позволяет видеть в целом в захоронении половецкого воина представителя верхушки военной аристократии кочевого общества степей Восточной Европы.

#### Список использованных источников

1. *Белинский И.В., Масловский А.Н.* Позднекочевнический могильник XIII-XIV вв. Козинка-1 на Маныче // Историко-археологические исследования в Азове и на Нижнем Дону в 1998 г.- Вып. 16. – Азов, 2000. – С.135-156.
2. *Евглевский А.В.* Погребения золотоордынского времени из раскопок новостроечной экспедиции Донецкого университета // Донецкий археологический сборник.- Вып. 1.- Донецк, 1992. – С.107-116.
3. *Евглевский А.В., Потемкина Т.М.* Позднекочевнические погребения с керамикой древнерусского облика из Северо-Восточного Причерноморья // Донецкий археологический сборник.- Вып. 5.- Донецк, 1994. – С.78-96.
4. *Евглевский А.В., Потемкина Т.М.* Кресала в позднекочевнических погребениях Северного Причерноморья // Донецкий археологический сборник. Вып. 6. – Донецк, 1996. – С.20-62.
5. *Евглевский А.В., Потемкина Т.М.* О некоторых видах гончарной керамики у Восточноевропейских кочевников развитого средневековья // Донецкий археологический сборник.- Вып. 7. – Донецк, 1997. – С.47-76.
6. *Посредников В.А., Кравец Д.П. Ткачев Н.И.* Из дневников раскопок курганов у с. Великое Орехово (Донецкий край, срубное и позднеполовецкое время) // Донецкий археологический сборник.- Вып. 5.- Донецк, 1994. – С.141-168.
7. *Парусимов И.Н.* Раскопки курганов в Зимовниковском районе // Труды Новочеркасской археологической экспедиции.- Вып. 3. – Новочеркасск, 1998. – С.3-43, 54-110.

8. *Константинеску Л.Ф., Санжаров С.Н. Литвиненко Р.А., Евглевский А.В.* Культурно-хронологическая характеристика погребений Октябрьского могильника на Северском Донце. // Древности Северского Донца (каталог археологических коллекций).- Вып. № 2.- Луганск, 1992. – С.8-17.
9. *Косиков В.А., Гриб В.К.* Парное кочевническое погребение из кургана у села Каменка в Донецкой области // СА. – 1985.-№2 – С.257-262.
10. *Орлов Р.С., Погорілий В.І.* Поховання кочівника поблизу с. Поділля на Київщині // Археологія. – 1977. - № 24. – С.87-88.
11. *Отрощенко В.В., Рассамкін Ю.Я.* Половецкий комплекс Чингульського кургану // Археологія. – 1986. - № 53. С. 14-36.
12. *Плетнева С.А.* Печенеги, торки и половцы в южнорусских степях // Тр. Волго-Донской археологической экспедиции.–Т.1 – М.; Л., 1958. С.151-226.
13. *Санжаров С.Н., Посредников В.А.* Отчет о работах Северскодонецкой экспедиции Донецкого госуниверситета в 1985 году // НА ИА НАН Украины, ф.э 1985/85.
14. *Санжаров С.Н., Бровендер Ю.М., Евглевский А.В.* Курганный Могильник у с. Октябрьское и результаты исследования кургана 1 // Древности Северского Донца (каталог археологических коллекций).– Вып. № 2. – Луганск, 1992. – С.20-32.
15. *Санжаров С.Н., Подобед В.А.* Исследование кургана 3 у с. Октябрьское // Древности Северского Донца (каталог археологических коллекций). Вып. № 2. Луганск. – 1992. – С. 33-43.
16. *Санжаров С.Н., Бровендер Ю.М., Прокопенко Е.А.* Исследование курганов 4 и 5 у с. Октябрьское // Древности Северского Донца (каталог археологических коллекций).- Вып. № 2.- Луганск, 1992. – С. 44-57.
17. *Санжаров С.Н., Литвиненко Р.А., Евглевский А.В., Прокопенко Е.А.* Исследование кургана 8 у с. Октябрьское // Древности Северского Донца (каталог археологических коллекций).- Вып. № 2.- Луганск, 1992. – С.70-83.
18. *Санжаров С.Н., Литвиненко Р.А., Черных Е.А., Прынь А.В.* Неординарные курганы и погребения Шахтерского могильника и их место в системе древностей юга Восточной Европы // Материалы и исследования по археологии Восточной Украины. – Вып. № 1. Луганск; Изд-во ВНУ, 2003. – С.122-161.
19. *Федоров-Давыдов Г.А.* Кочевники Восточной Европы под властью золотоордынских ханов. – М.: Изд-во МГУ, 1966. – 272 с.
20. *Шалобудов В.Н., Яремака В.Н.* Гривны в погребениях средневековых кочевников // Памятники бронзового и раннего железного веков Поднепровья. - Днепропетровск: Изд-во ДГУ, 1984. – С.128-135.
21. *Шалобудов В.Н.* Кочевнические курганы Правобережья Днепра (По материалам экспедиции ДГУ) // Проблемы археологии Поднепровья III-I тыс. до н.э. - Днепропетровск: Изд-во ДГУ, 1984. – С.166-173.
22. *Шалобудов В.Н.* Еще раз о находках распрямленных гривен в половецких погребениях // Исследования по археологии Поднепровья. - Днепропетровск: Изд-во ДГУ, 1990. – С.107-119.
23. *Швецов М.Л.* Котлы из погребений средневековых кочевников // СА. - 1980. - №2.– С.192-202.
24. *Швецов М.Л.* Позднекочевническое погребение у с. Смелое на Северском Донце // СА. – 1984. - №1 – С. 264-271.
25. *Швецов М.Л.* Багате кочівницьке поховання з Донбасу // Археологія. – 1974.- № 13 – С. 93-97.

*Принь О.В.*

**ПОХОВАННЯ ЗНАТНОГО ПОЛОВЕЦЬКОГО ВОЇНА З КУРГАННОГО МОГИЛЬНИКА  
ОЛЕКСАНДРІВКА II В ДОНБАСІ**

Серед поховань пізніх кочовиків з теренів Східної Європи заслуговує на увагу поховання з курганного могильника Олександрівка II, що на Донеччині. Кістяк лежав головою на захід, поховальний інвентар: срібна гривня-жезл, шабля, мідний казан, кістяні обкладки сагайдака, гачки для підвішування сагайдака, наконечники стріл, портупейна пряжка, ніж, бронзова пряжка, бронзовий бубонець, срібний дзвіночок. Сукупність поховальних рис поховального обряду, набір поховального інвентарю дозволяє стверджувати, що данне поховання є похованням половецького воїна, представника верхівки кочового суспільства Східноєвропейських степів кінця XII- початку XIII ст.

*Pryn A. V.*

**THE BURIAL OF NOBEL POLOVETS WARRIOR FROM OLEXANDRIVKA-II  
KURGAN IN DONBASS**

Between the Late Nomad burials from the territory of East Europe the burial from curgan burial place Alesandrovka II (Donetsk region) earns of attention.

Skeleton was placed on the West by his head. There were funeral inventory such as silver grivnya-rod, saber, copper caldron, knife, copper buckle and others in the burial.

The whole of funeral features of funeral rite, funeral inventory allows to confirm that this burial is a Polovets warrior's burial. This warrior was representative of the noble persons of the Nomad society from the East European steppers in the end of XII – beginning XIII centuries.