

РАННЬОСЕРЕДНЬОВІЧНЕ СЛОВ'ЯНСЬКЕ ПОСЕЛЕННЯ НА р. РОСЬ

О. М. ПРИХОДНЮК

Ранньосередньовічне слов'янське поселення поблизу с Сахнівки Корсунь-Шевченківського району Черкаської області розташоване на лівому березі р. Рось, у північно-західній частині села, в улоговині між горами Дівцею і Дегтярною, на висоті 30—40 м від підніжжя гір. Воно займає зручну рівну ділянку, обмежену з півдня Дівич-горою, з північного заходу — горою Дегтярною, а з північного і південного заходу — крутими схилами. Вузький прохід до поселення є лише з західної сторони, але і він губиться серед балок. Ділянка оточена лісом і зовсім не помітна з сторони (рис. 1). На східному схилі сідловини до недавнього часу було джерело, яке, очевидно, давало жителям селища воду. Біля нього простежуються виходи глею.

Візуальне ознайомлення з топографією сідловини переконує, що стародавнє населення заселяло цю місцевість тому, що вона була добре замаскована. Проте враховувалися і господарські вигоди. З заходу до селища прилягають великі площі родючих ґрунтів, на яких тепер розташований колгоспний сад і виноградник.

Поселення відкрито у 1944 р. експедицією Інституту археології АН СРСР під керівництвом Т. С. Пассек. У 1949 р. розвідкові розкопки проводилися експедицією Інституту археології АН УРСР, керованою В. Й. Довженком і Н. В. Лінкою. Вони дослідили три житла, господарську споруду і господарську яму другої половини I тисячоліття н. е. та кілька об'єктів зарубинецької культури та давньоруського часу¹.

У 1972—1973 рр. Сахнівський загін Середньодніпровської експедиції Інституту археології АН УРСР продовжив розкопки в сідловині між горами Дівцею і Дегтярною. В південно-східній частині поселення суцільно досліджено площу близько 1600 м². На розкопі пісчаний культурний шар потужністю 0,2—0,3 м залягав на глибині 0,2—0,3 м від сучасної поверхні. В ньому зустрічався зарубинецький, ранньосередньовічний та давньоруський матеріал. Культурні залишки переважно перемішано внаслідок інтенсивної забудови площі протягом цілого тисячоліття. Лише місцями простежувалося перекривання зарубинецького шару ранньосередньовічним, а останнього — давньоруським. На дослідженій площі переважали об'єкти ранньосередньовічного часу. Серед них

сім жител, два господарських приміщення, сімнадцять господарських ям і вогнище за межами приміщень (рис. 2). Серед остеологічного матеріалу з культурного шару Н. Г. Тимченко виділила сім людських кісток. Житло № 5 * знаходилося майже в центральній частині розкопу, в північно-східній його частині. Це прямокутна споруда розмірами 3,5Х3 м, глибиною 0,9 м від сучасної поверхні, орієнтована кутами майже за сторонами світу (рис. 3, 1). В західному куті розчищено роз-



Рис. 1. Вид на Сахнівське поселення з гори Дівиці.

вал печі, від якої зберігся овальний глиняний черінь діаметром 0,9 м, споруджений на рівні долівки, та великі шматки дуже перепалених глинобитних стінок. На окремих фрагментах чітко простежувалися відбитки хмизу. Серед розвалу були фрагменти глиняної жаровні. Біля північної сторони печі була овальна в плані припічна яма діаметром 0,4 м і глибиною 0,15 м. Піщана долівка житла підмащена глиною. В заповненні напівземлянки виявлено велику кількість ліпної кераміки (рис. 3, 2—14, рис. 10, 2—5, 7, рис. 11, 2, 3, 12), округлу глиняну намистину з поздовжнім рифленням (рис. 4, 15), брусок з скам'янілої деревини (рис. 4, 7), керамічне прясло (рис. 4, 10) тощо. Заглиблення заповнював темний пісок з вкрапленням золи і вугілля.

Житло № 6 розташоване за 2,5 м на захід від житла № 5. Воно квадратне в плані, площа його 4Х4 м, орієнтоване кутами майже за сторонами світу. Вимащена глиною долівка знаходилася на глибині 1,2 м від сучасної поверхні. В північно-східному куті стояла глинобитна прямокутна піч доброї збереженості, розмірами 1,3Х1 м, висотою 0,6 м. Піч споруджено з глею з домішками дрібного каміння. Глей перепале-

* У публікації продовжено нумерацію об'єктів з розкопок 1949 р.

ний лише всередині печі. Черінь, який був на рівні долівки, викладено з дрібного каміння (рис. 5). По кутах та по центру кожної з стін розчищено ямки від стовпів діаметром 0,2—0,3 м і глибиною 0,15—0,40 м. Біля південної стінки було три, а біля західної — дві ямки. Очевидно, це сліди ремонту стінок (рис. 6, 1). Напівземлянку заповнював темний

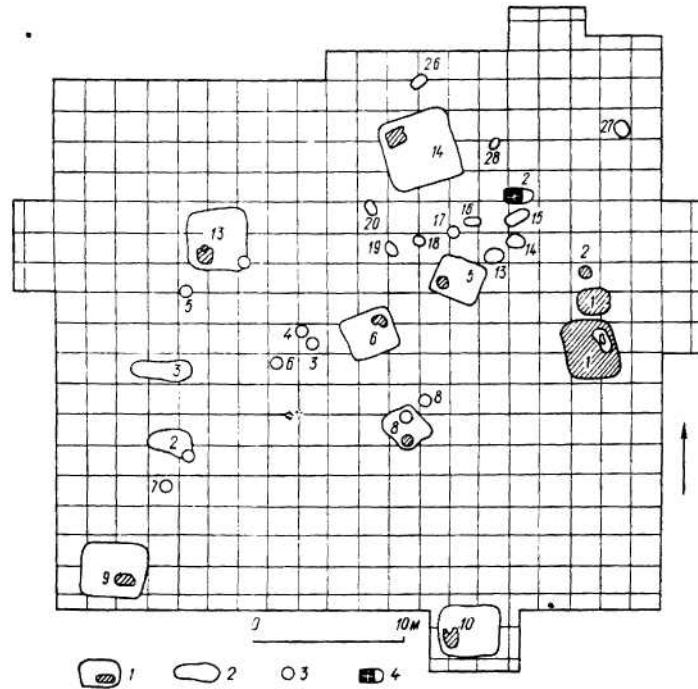


Рис. 2. План розкопу Сахнівського поселення.

1 — житла; 2 — господарські споруди; 3 — господарські ями; 4 — вогнище. (На плані заштриховано об'єкти, досліджені у 1949 р.).

пісок, серед якого знайдено ліпну кераміку (рис. 6, 2—7, рис. 11, 4, б), кістки тварин, два керамічних прясла (рис. 4, 12, 14), залізний ніж (рис. 4, 1) та дві кістяні проколки.

Житло № 8* виявлено на відстані 2 м на південь від житла № 6. Це прямокутна напівземлянка розмірами 4х3 лі, глибиною 1 м від сучасної поверхні. Її орієнтовано кутами за сторонами світу. В південному куті знаходилася глинобитна піч поганої збереженості, з сильно перепаленими стінками. Глиняний черінь, що зберігся лише частково, спору-

* Відсутні в описах об'єкти відносяться до інших культур.

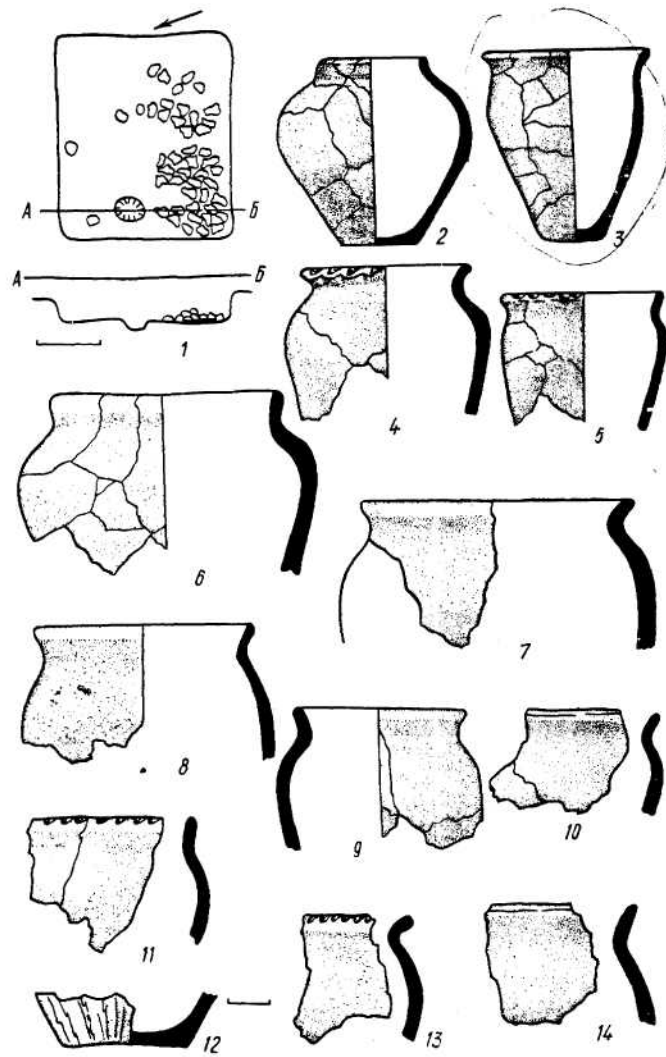


Рис. 3. План житла № 5 (1) та кераміка, виявлена в його заповненні (2—14).

джено на рівні долівки. В північному куті виявлено господарську яму овальної форми з більшим діаметром 1,1 м і глибиною 0,4 м. її стінки злегка звужувалися до плоского дна. Борти заглибленої частини житла розпливчасті, глиняна підмазка долівки збереглася лише місцями. В заповненні знайдено кілька ліпних ранньосередньовічних черепків,

Житло № 9 знаходилося в південно-західному куті розкопу. Воно прямокутне в плані, розміри його 4х3,6 м, глибина 2,2 м від сучасної поверхні. Споруду орієнтовано стінами майже за сторонами світу (рис. 7, 1). В південно-західному куті розчищено залишки овальної глинобитної печі розмірами 1,6х1,7 м, висотою 0,4 м, яка знаходилася на рівні долівки. Стінки печі споруджено з глини і каміння, а черинь

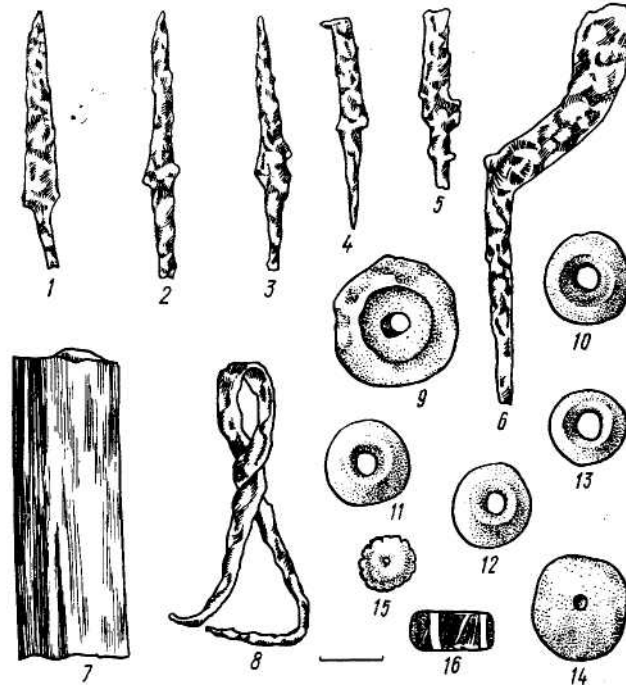


Рис. 4. Знахідки з Сахнівського поселення.

викладено дрібним камінням і ліпними черепками. Перед вустям розташовувалося вогнище, зроблене з глею у вигляді блюда. Простежено кілька етапів перебудови цієї печі, що свідчать про тривале користування житлом. Долівка споруди поступово знижувалася в північному напрямку, на її поверхні місцями збереглися сліди підмащування глиною. В темному заповненні житла знайдено велику кількість ліпної кераміки (рис. 7, 2—13, рис. 10, 1, рис. 11, 9), кістки тварин, кістяну проколку, біконічне керамічне прясло (рис. 4, 13), залізний гачок (рис. 4, 8), залізний ніж (рис. 4, 2) тощо.

Житло № 10 розташоване на відстані 11 ж на південь від житла № 8. Споруда прямокутна в плані, розміри її 4,3х4,1 м, глибина до 1,8 м від сучасної поверхні (рис. 8, 1). Напівземлянку орієнтовано сті-

нами за сторонами світу. В південно-західному куті розчищено прямокутну в плані піч розмірами 1,45X1,25 м, яку споруджено з глею з включенням дрібного каміння. Стінки печі збереглися на висоту 0,5 м. Глиняний черінь трохи піднятий над рівнем підмашеної глиною долівки. Біля вустя був ще один глиняний черінь прямокутної форми. В запов-

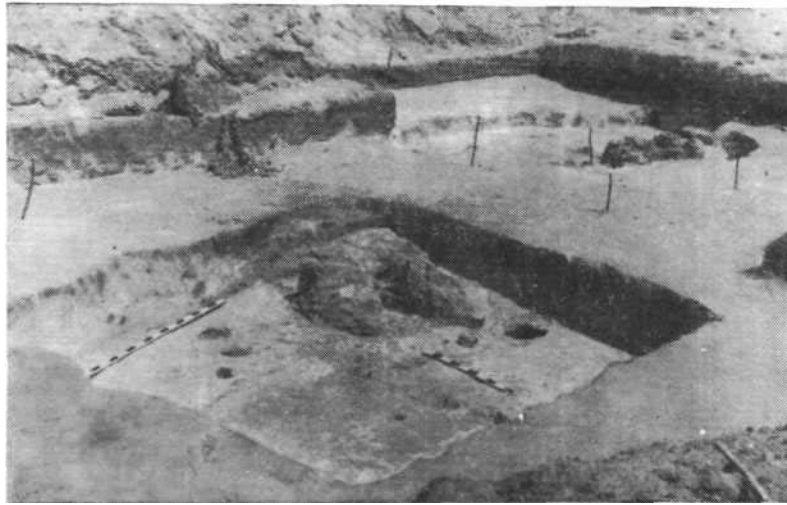


Рис. 5. Житло № 6 із Сахнівки,

ненні житла виявлено ліпну кераміку (рис. 8, 2—6; рис. 10, 8; рис. 11, 5—11), шматки жаровні (рис. 10, 10), скляну намистину (рис. 4, 16) та кістки тварин.

Житло № 13 відкрито за 7 м на північний захід від житла № 5. Це майже квадратна напівземлянка, розміри її 4X3,7 м, глибина 1,1 м від сучасної поверхні. Глеєва з включеннями каміння прямокутна **піч** розмірами 1 X1 м стояла в південно-західному куті. Її висота 0,5 м від рівня долівки. В південно-східному куті була господарська яма овальної форми з розширеними до дна стінками, розмірами 1,3x1,2 м. По кутах і центру кожної з стінок в підмашаній глиною долівці простежено вісім ямок від дерев'яних опор стін діаметром близько 0,3 м і глибиною 0,25—0,3 м. Житло орієнтоване стінами майже за сторонами світу. В його заповненні виявлено ліпну кераміку.

Житло № 14 знаходилося за 5 м на північ від напівземлянки № 5. Це майже квадратна споруда, розміри її 4,6X4,4 м, глибина 1,3 м від сучасної поверхні. Краї заглиблення обвалилися, тому за верхнім контуром розміри житла більші, ніж біля долівки (рис. 9, 1). В північно-західному куті стояла глеєва піч прямокутної форми з включенням ка-

міння, розмірами 1,3X0,95 ж. Стінки її збереглися на висоту 0,4 ж від рівня долівки. На південь знаходився шар глею від розвалу печі. В долівці, посередині кожної з стінок простежено чотири ямки від вертикальних опор діаметром 0,3—0,4 м і глибиною 0,2—0,35 ж від рівня підмашеної глиною долівки. В заповненні житла виявлено ліпну кераміку (рис. 9, 2—14; рис. 10, 11; рис. 11, 7, 9) та кістки тварин.

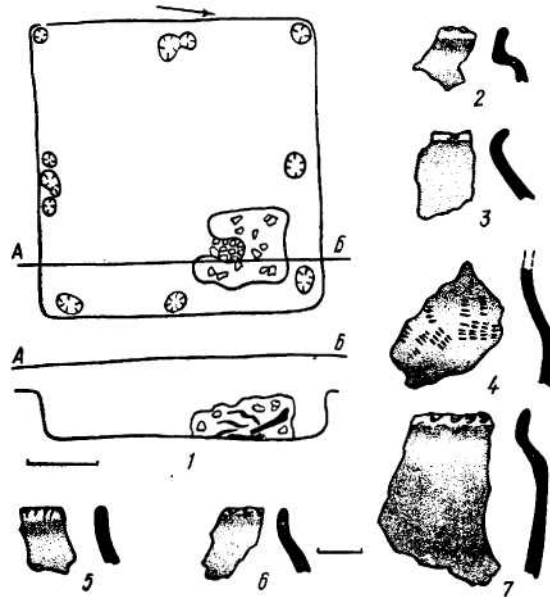


Рис. 6. План житла № 6 (1) та кераміка, виявлена в його заповненні (2—7).

Господарська споруда № 2 виявлена за 6 ж на північний захід від житла № 9. Будівля підпрямокутна в плані, розміри її 3X1,3 м, глибина 1 ж від сучасної поверхні. Її орієнтовано стінами за сторонами світу. В південно-східному куті розчищено круглу в плані яму діаметром 1 ж і глибиною 0,5 ж, що виступає за межі будівлі, яка має вертикальні стінки і плоске дно. В східній частині приміщення на підмашеній глиною долівці знаходилася овальна в плані перепалена пляма діаметром близько 0,6 ж. У заповненні виявлено фрагменти ліпної кераміки (рис. 11, 5), перепалене каміння та кістки тварин.

Господарська споруда № 3 розташована за 3 м на північ від господарської споруди № 2. Вона підпрямокутна в плані, розміри — 4,5x2 ж, заглиблена в ґрунт на 0,8 ж від сучасної поверхні. Приміщення орієнтоване стінами за сторонами світу. В південно-східному і північно-захід-

ному кутах було по одному великому каменю. В заповненні споруди знайдено небагато фрагментів ліпної ранньосередньовічної кераміки та кістки тварин.

Яма № 3 знаходилася на відстані 1,3 м на захід від житла № 6. Вона овальна в плані, з більшим діаметром 0,8 м і глибиною 0,9 м від сучасної поверхні. Стінки ями вертикальні, дно плоске. У заповненні виявлено дрібні фрагменти ліпної ранньосередньовічної кераміки.

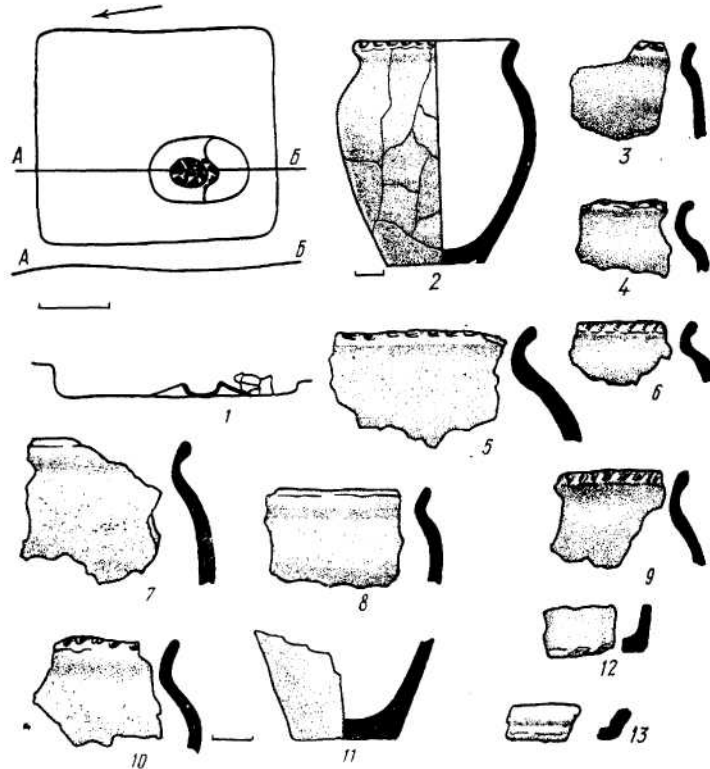


Рис. 7. План житла № 9 (1) та кераміка, виявлена в його заповненні (2—13).

Яма № 4 виявлена за 0,7 м на північний захід від ями № 3. Вона овальна в плані, з більшим діаметром 1,6 м і глибиною 0,8 м від сучасної поверхні. Стінки ями вертикальні, дно плоске, з слідами підмащування. В заповненні було кілька ранньосередньовічних черепків і залізний ніж (рис. 4, 3).

Яма № 5 простежена за 0,5 м від південно-західного кута житла № 13. Контури її нечіткі. В діаметрі близько 1 м на глибину до 0,7 м від

сучасної поверхні трапилася ліпна ранньосередньовічна кераміка (рис. 11, 3). В заповненні знайдено також фрагмент залізного серпа (рис. 4, б), залізний ніж (рис. 4, 5), керамічне прясло (рис. 4, 14) та людську кістку.

Яма № 6 розташовувалася за 4 м на захід від ями № 3. Вона овальна в плані, діаметр її 0,9 м, глибина 0,7 м від сучасної поверхні. Стінки ями вертикальні, плоске дно підмащене глиною. В заповненні виявлено кілька ліпних ранньосередньовічних черепків.

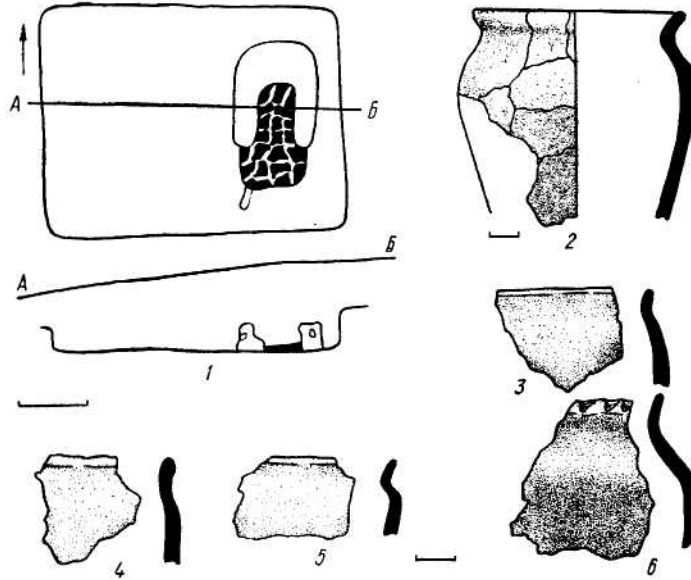


Рис 8 План житла № 10 (1) та кераміка, виявлена в його заповненні (2—6).

Яма № 7 знаходилася за 2 м на південь від господарської споруди № 2. Вона овальна в плані, діаметр її 1 м, глибина 1,1 м від сучасної поверхні. Стінки поступово звужуються до плоского дна. В заповненні знайдено ліпну ранньосередньовічну кераміку та кістки тварин.

Яма № 8 виявлена біля північно-східного кута житла № 8. Яма овальна в плані, більший діаметр її 1,1 м, глибина 0,6 м від сучасної поверхні. Стінки звужені до плоского дна. В заповненні була ліпна кераміка та кістки тварин.

Яма № 13 знаходилася за 0,3 м від північно-східного кута житла № 5. Яма овальна в плані, з розширеною західною стороною, плоским підмащеним глиною дном і майже вертикальними стінками. Розміри її 1,6X1,3 м, глибина 0,8 м від сучасної поверхні. Заповнення склада-

лося з чорного піску, серед якого була ліпна кераміка і кістки тварин.

Яма № 14 розчищена за 0,5 м на північний схід від ями № 13. Вона овальна в плані, глибина її 1,1 м від сучасної поверхні, розміри 1,4X1,1 м, з розширеною південно-західною стороною. Її стінки майже

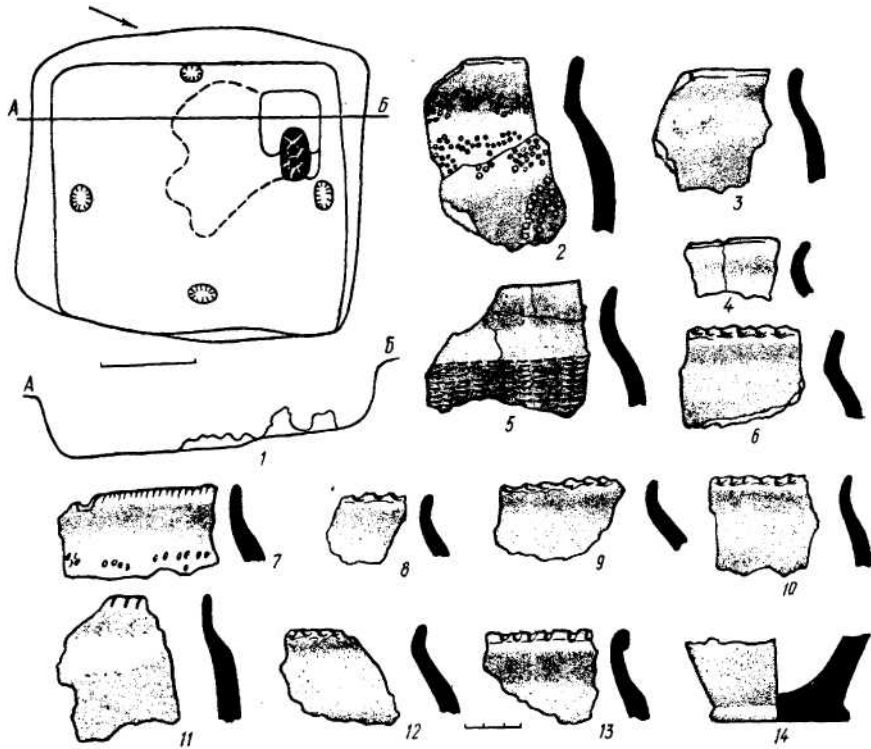


Рис. 9. План житла № 14 (1) та кераміка, виявлена в його заповненні (2-14).

вертикальні, дно похиле. В східній стінці, на висоті 0,5 м від дна був невеликий підбій, на якому лежав панцир черепахи. Серед заповнення: були ліпні черепки та кістки тварин.

Яма № 15 розташовувалася за 0,3 м на північ від ями № 14. Заглиблення овальне в плані, розміри його 1,7x1,2 м, глибина 0,9 м від сучасної поверхні. Його стінки майже вертикальні, плоске дно підмащене глиною. В заповненні знахідок не було.

Яма № 16 виявлена за 1,1 м на захід від ями № 15. Вона овальна в плані, розміри її 1X0,6 м, глибина 0,7 м від сучасного рівня. Її стінки поступово звужуються до плоского дна. В заповненні знайдено фрагменти ліпного посуду.

Яма № 17 знаходилася за 0,3 м на захід від ями № 16. Заглиблення майже круглої форми, діаметр його 1,2 ж, глибина 0,7 ж від сучасної поверхні. Його стінки поступово звужуються до плоского дна. В заповненні була ліпна ранньосередньовічна кераміка.

Яма № 18 простежена на відстані 1,2 м від ями № 17. Вона підпрямокутна в плані, з заокругленими кутами, розміри її 0,85X0,65 ж, глибина 0,6 м від сучасної поверхні. В заповненні були кістки тварин та ліпні черепки.

Яма № 19 розчищена на відстані 1,7 ж на північний захід від ями № 18. Вона овальна в плані, розміри її 1,3X0,9 ж, глибина 0,7 ж від сучасного рівня. Стінки її майже вертикальні, дно плоске, з слідами глиняної підмазки. В заповненні знайдено кістки тварин і ліпну ранньосередньовічну кераміку.

Яма № 20 розкопана за 1,9 м на північний захід від господарської ями № 19. Вона овальна в плані, розміри— 1,2X0,85 ж, глибина 0,8 м від сучасної поверхні. З півдня її стінки вертикальні, з інших сторін поступово звужуються до плоского дна. На дні лежали кістки і фрагменти ліпної кераміки (рис. 11, 1).

Яма № 26 розкопана за 1,2 м на північ від житла № 14. Це овальне в плані заглиблення розмірами 1,5X0,9 ж, глибина його 0,7 м від сучасної поверхні. Стінки ями вертикальні, дно плоске. В заповненні були кістки тварин і фрагменти ліпної кераміки.

Яма № 27 знаходилася біля північно-східного кута розкопу, за 5 м на південний захід від ями № 10. Це овальна споруда, розміри її 1,5X1,1 ж, глибина 1,1 м від сучасної поверхні. Дно її плоске, стінки вертикальні. В західній стінці на висоті 0,4 м від рівня дна був уступ завширшки 0,2—0,1 м. Серед знахідок були кості великої рогатої худоби і ліпні черепки.

Яма № 28 розташовувалася за 2,2 м на схід від житла № 14. Вона мала витягнуту овальну форму, розміри її 1,4X0,8 ж, глибина 0,7 м від сучасної поверхні. Стінки її вертикальні, дно плоске. Серед темного заповнення були ліпні черепки.

Вогнище № 2 розчищено за 0,5 м на північ від господарської ями № 15. Напівовальна споруда розмірами 0,6X0,8 м знаходилася на глибині 0,3 м від сучасної поверхні. Плоский глиняний черінь дуже перепалений. До східної сторони вогнища прилягала яма овальної форми з плоским дном розмірами 1 X0,85 м і глибиною 0,4 м від рівня череня. В ямі і на черені були ліпні ранньосередньовічні черепки.

Досліджені житлові напівземлянки на поселенні розташовувалися групою, без певної системи. Поблизу від них знаходилися господарські ями, а інколи й підсобні приміщення (рис. 2). Житла були прямокутними або квадратними, площею від 10,5 м² до 20 ж², глибиною від 0,9 до 1,3 м від сучасної поверхні. Лише напівземлянки № 9 і 10, що знаходилися біля схилу Дівич-гори, мали глибину 1,8—2,2 м. Значна заглибленість їх пояснюється пізнішими нашаруваннями з схилів та викидами

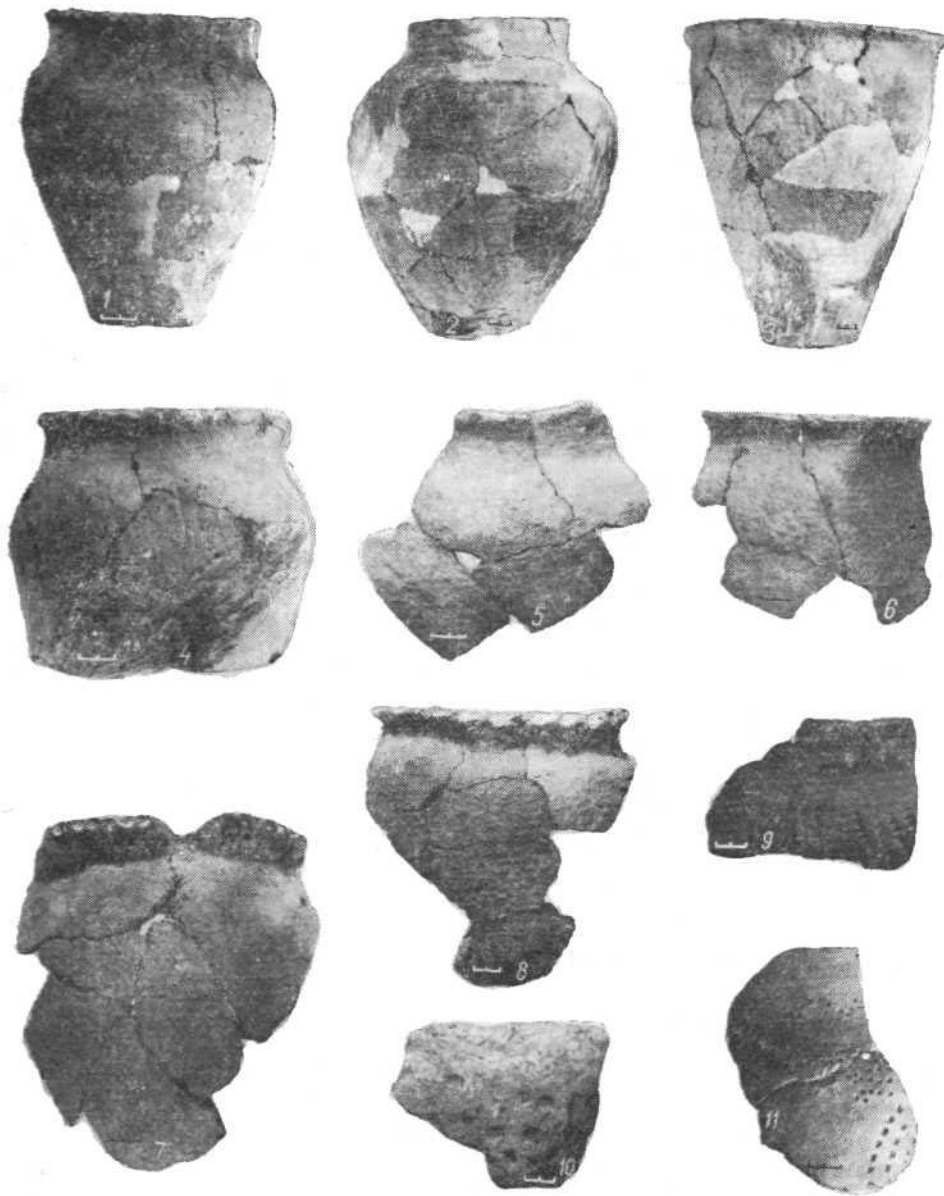


Рис. 10. Кераміка з Сахнівського поселення

грунту з траншей, що копалися під час війни. Тому можна вважати, що усі житла другої половини I тисячоліття н. е. були напівземлянковими. Вони орієнтовані стінами або кутами за сторонами світу, часто з відхиленнями в той чи інший бік.

В одному з кутів напівземлянок стояли печі, які відрізняються одна від одної деякими конструктивними особливостями. Більшість з них прямокутні, розмірами від 1,3X0,95 м до 1,45x1,25 м, споруджені з глею з включенням необробленого каміння. Стінки товщиною до 0,4 м обпалені лише зсередини на 5—7 см. Черені вимашені глиною або викладені дрібним камінням і черепками. В житлах № 5 і 8 печі були дуже зруйновані, тому їх форма не визначена. Від інших вони відрізняються тим, що печі ці споруджені з глини без каміння, мають меншу товщину стінок, які наскрізь перепалені до червоного кольору. На всіх печах, очевидно, стояли глиняні жаровні, що створювали перекриття печей, і, мабуть, використовувалися для підсушування зерна. їх фрагменти постійно трапляються на черенях та поблизу печей. Конструкцією виділяється овальна піч з житла № 9, що складалася з двох частин: топки з глинобитними стінками і відкритого вогнища, зробленого з глею у вигляді блюда.

У південно-східному куті житла № 13 знаходилася овальна господарська яма, що виступала назовні. Близька за конструкцією напівземлянка виявлена на поселенні в с. Купин на р. Смотрич². Долівки усіх житлових споруд знівельовані і підмашені глиною. Підлога в житлі № 9 знижувалася в північному напрямку. Ямки від вертикальних опор вздовж стін простежено в напівземлянках № 6, 13, 14. Це свідчить про наявність в них каркасних стін. Судячи з супроводжуючого археологічного матеріалу, більшість досліджених об'єктів належала до синхронних. Житло № 8 припинило своє існування раніше, його контури розпливчасті, а в заповненні знайдено лише кілька липних черепків.

Приміщення господарського призначення підпрямокутні в плані, площею 5,7—9 л², глибиною 0,8—1 м від сучасної поверхні. В споруді № 2 була яма діаметром 1 м і глибиною 0,5 м від рівня долівки, що виступала назовні. Господарські ями круглі або овальні в плані, діаметри їх від 0,8 до 1,6 м, глибина від 0,6 до 1,1 м від сучасної поверхні. У них вертикальні або злегка звужені до плоского дна стінки. Цікаво, що господарські ями № 13—20 було викопано вздовж північної сторони житла № 5. Мабуть, разом з житлом та вогнищем № 2 вони склали господарський комплекс одного домогосподарства.

У заповненні споруд другої половини I тисячоліття н. е. виявлено вироби з заліза, кістки, скла, каменю, глини та кістки свійських тварин. Серед залізних виробів фрагмент серпа з довгою черешковою ручкою (рис. 4, 6). Аналогічні серпи часто зустрічаються на ранньосередньовічних пам'ятках. Їх знайдено на поселеннях в Степівці³, Семенках⁴, Горошевій⁵. Є вони й у Пеньківському скарбі, який виявлено на поселенні Макарів Острів⁶. До залізних побутових предметів відносяться

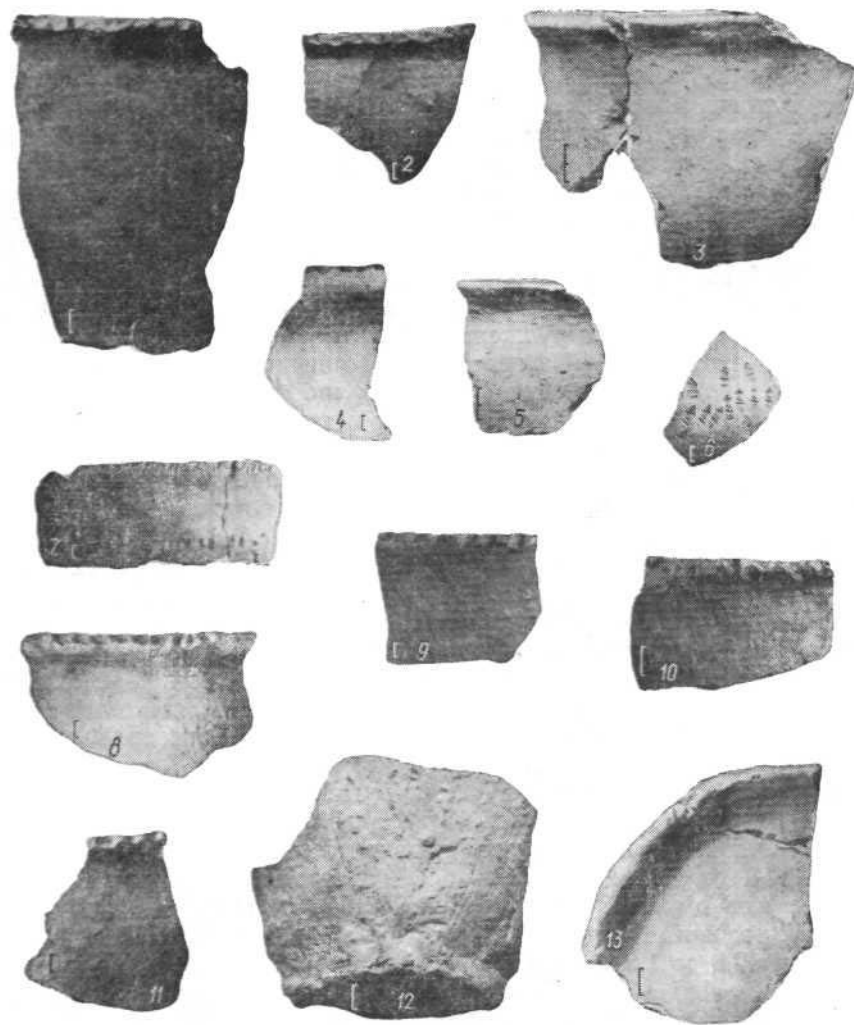


Рис. 11. Кераміка з Сахнівського поселення.

п'ять ножів довжиною 10—12 см з прямими спинками і плоскими черешками (рис. 4, 1—5). Знайдено також залізний гачок довжиною 13 см, виготовлений з однієї дротини. У нього два вістря і вушко (рис. 4, 8). З житла № 10 походить циліндрична намистина з скловидної пасти. Вона прикрашена мозаїчним орнаментом чорного, жовтого і блакитного кольорів (рис. 4, 16). Ще одну керамічну округлу намистину чорного кольору з поздовжніми жолобками на поверхні знайдено в житлі № 5

(рис. 4, 15). Аналогічна намистина відома з поселення Ріпнів II на Західному Бузі⁷.

Вироби з каменю на ранньосередньовічному поселенні Сахнівка представлені точильними брусками з пісковика. Це невеликі прямокутні або квадратні вироби, інкли з поздовжніми жолобками, які утворилися внаслідок заточування голок та інших стержнеподібних предметів. Один брусок з добре зашліфованою поверхнею був виготовлений з скам'янілої деревини (рис. 4, 7). Можливо, що він використовувався для заточування бритв. З кістяних предметів знайдено проколки довжиною 12—20 см, у яких загострений один кінець, та кістяні лощила із ребер великих тварин з добре зашліфованою робочою закрайкою. Трапляються також кістяні напівфабрикати з слідами ножових зрізів та сколювання.

У заповненні ранньосередньовічних об'єктів зібрано остеологічний матеріал*.

№	Вид Кістки	Особини		№	Вид	Кістки Особини	
1	Бик свійський	66	5	8	Козуля	7	1
2	Вівця та коза	9	2	9	Свиня дика	26	4
3	Свиня свійська	26	4	10	Сом	3	—
4	Кінь свійський	42	3	11	Щупак	1	—
5	Собака	1	1	12	Риби	22	—
6	Лось	4	1	13	Невизначені кістки ссавців	6	—
7	Олень звичайний	1	1				

Найчастіше траплялися кістки свійських тварин, серед яких переважали кістки великої рогатої худоби. Значно менше кісток диких тварин і риби. Промисли в господарстві ранньосередньовічного слов'янського суспільства, мабуть, відігравали другорядну роль.

Серед побутової кераміки на поселенні в с Сахнівці виділяються фрагменти великих глиняних жаровень (рис. 10, 10) та прясла (рис. 4, 9—14). У глиняному тісті жаровень є значна домішка полови. На зламах часто видно відбитки зерен злакових культур. Такі вироби інколи прикрашалися пальцевими вдавленнями по стінках та краю бортиків. Прясла бувають біконічні, з добре лискованою поверхнею, діаметром до 3 см, та округлі, недбалої обробки, діаметром до 3,5 см.

Однак найчастіше траплялася побутова ліпна кераміка з шершавою або горбкуватою поверхнею, з нерівномірним обпалом (рис. 10, 1—11, рис. 11, 1—13). Домішками в глиняному тісті були шамот і жорства. На окремих денцях видно сліди підставки. Залежно від форми і профілювання посуд можна поділити на кілька типів.

Перший тип, найбільш поширений, охоплює горщики струнких пропорцій з добре вираженими плічками і шийкою та відігнутими назовні вінцями. Тулуб у них звужується до плоского дна (рис. 3, 4, 5, 7—14, рис. 6, 2—7; рис. 7, 2—10; рис. 8, 2—6; рис. 9, 2—13). Реставрована

* Визначено в Інституті зоології АН УРСР кандидатом біологічних наук Н. Г. Тимченко.

посудина цього типу мала висоту 17 см, діаметр вінець 14 см, діаметр дна 9 см (рис. 7, 2; рис. 10, 1). Посуд першого типу прикрашений, переважно пальцевими вдавленнями по краю вінець. Інколи на вінцях трапляються насічки та гусеничний орнамент (рис. 6, 5; рис. 7, 6; рис. 9, 11). Поодинокі посудини прикрашені по тулубу гусеницями, нігтьовими вдавленнями та проколами (рис. 6, 4; рис. 9, 2, 5, 7; рис. 10, 9, 11; рис. 11, 6, 7). Аналогічні форми найбільш характерні для південно-західної групи східнослов'янських племен⁸. Широко вони побутують і в Центральній Європі.

До другого типу належать горщики струнких пропорцій без плічок і шийки та дуже відігнутими назовні вінцями. Тулуб звужений до плоского дна. Реставрована посудина другого типу мала висоту 30 см, діаметр вінець 23 см і діаметр дна 11 см (рис. 3, 2; рис. 10, 3). Аналогічний посуд знайдено на поселенні в ур. Лука поблизу с. Райки на Волині⁹, на могильнику біля с. Акатово на Смоленщині¹⁰ та в інших місцях.

Третій тип представлений посудинами з дуже опуклим тулубом, добре вираженими плічками та прямими, майже вертикальними вінцями (рис. 3, 2, 6; рис. 10, 2, 5). Реставрований горщик цього типу мав висоту 31 см, діаметр вінець— 19 см, діаметр дна— 12 см (рис. 3, 2; рис. 10, 2). Подібна кераміка з різними варіаціями профілів трапляється в Середньому Подніпров'ї¹¹, на середньому та нижньому Дністрі¹² та на деяких інших територіях.

На поселенні поблизу Сахнівки знайдено круглі сковорідки діаметром 16—22 см з невисокими бортиками (рис. 7, 12, 13; рис. 11, 13). Такі вироби дуже характерні для усіх територій поширення ранньосередньовічних слов'янських культур.

Сахнівська пам'ятка займає територіально проміжне місце між двома ареалами ранньосередньовічних слов'янських культур. На північ від поселення, по правому берегу середньої течії Дніпра поширені пам'ятки, близькі до корчацьких, а на південь — пеньківські старожитності. Керамічний матеріал з сідловини між горами Дивицею і Дегтярною переконує, що ця пам'ятка ближче стоїть до старожитностей північної частини Середнього Подніпров'я. Якщо для пеньківських пам'яток визначальними є біконічні горщики, які на пізніх етапах існування культури побутують разом з кружальним посудом, що простежено на поселеннях Луг I і Луг II¹³, то в Сахнівці, де виявлено тільки ліпну кераміку, біконічні форми відсутні. Від пеньківських пам'яток селище відрізняється і деякими іншими рисами.

Водночас керамічному матеріалові та елементам житлобудівництва з Сахнівського поселення знаходимо відповідності серед дофеодальних комплексів на Старокиївській горі та горі Киселівці у Києві¹⁴, серед матеріалів Канівського поселення¹⁵ та на деяких інших пам'ятках.

З датуючих матеріалів на Сахнівському поселенні виявлено мозаїчну циліндричну намистину з скловидної пасти. Такі вироби у Півден-

но-Східній Європі побутують протягом усієї другої половини I тисячоліття н. е., але найбільшого поширення вони набули в VIII—IX ст.¹⁶ Таке широке датування пам'ятки потребує уточнення, що можна зробити на підставі керамічного матеріалу. Вивчення ранньосередньовічної слов'янської кераміки привело до виділення ранніх і пізніх форм посуду. Для початкових етапів існування культури характерні ліпні посудини, що мають свої особливості на локальних територіях. Поступово ці особливості згладжуються. В Середньому Подніпров'ї, Південному Побужжі, Середньому і Нижньому Подністров'ї відмирають біконічні та деякі інші ліпні форми. Натомість дальшого розвитку набувають посудини з розширеною верхньою частиною, в тій чи іншій мірі вираженими плічками та вертикальними або відігнутими вінцями. В результаті їх метаморфози посуд стає різноманітним за розмірами і пропорціями. Здебільшого він має добре виражені плічка і шийку, дуже відігнуті назвні вінця, часто прикрашені по краю пальцевими вдавленнями і насічками.

Наступний етап в розвитку слов'янської ранньосередньовічної кераміки пов'язаний з появою підставки, а згодом і ручного гончарського круга. Примітивні кружалні горщики цього періоду недосконалого виготовлення, асиметричні, але рясно прикрашені по тулубу хвилястим і лінійним орнаментом. Проте поява ручного круга не привела до занепаду виробництва ліпного посуду. Виготовлена на повільному крузі і ліпна кераміка співіснують, остання переважає в побуті¹⁷.

Таким чином, типологічне вивчення слов'янської кераміки другої половини I тисячоліття н. е. привело до виділення двох основних етапів у її розвитку. Для першого характерний тільки ліпний посуд. На другому етапі з'являються посудини, сформовані на примітивному крузі, що співіснують з ліпними формами. Відповідно з цим пам'ятки з керамікою першого етапу відносять до третьої чверті I тисячоліття н. е., а другого — до останньої чверті I тисячоліття н. е.

За керамічним комплексом поселення в сідловині між горами Дівицею і Дегтярною посідає особливе місце серед ранньосередньовічних пам'яток. Воно визначається переважанням ліпного посуду з добре вираженими плічками і відігнутими вінцями, найчастіше прикрашеними пальцевими зачіпами по краю. На ранніх пам'ятках рельєфніше виступають стрункі корчацькі або біконічні пеньківські посудини, а на пізніх — кружалні горщики типу Луки-Райковецької.

Ми схильні розглядати поселення поблизу Сахнівки як одну з пам'яток хронологічно проміжної ланки в розвитку слов'янської культури другої половини I тисячоліття н. е. Існування Сахнівського селища можна віднести до середини VII — середини VIII ст. н. е. Підтверджує цей висновок, зроблений на підставі археологічних матеріалів, археомагнітне датування. За геомагнітним методом датування житла № 9 і 10 вкладаються в цей самий час. Перше функціонувало в кінці VII ст. н. е., друге — в кінці VII — на початку VIII ст. н. е.

Аналогічне селище відоме і на середньому Дністрі, поблизу с. Бакоти, де в заповненні ранньосередньовічних жител також переважала ліпна кераміка з добре відігнутими вінцями, здебільшого прикрашеними пальцевими зачіпами по краю¹⁸. На багатьох пам'ятках відомі окремі будівельні комплекси з керамікою, подібною до сахнівської. Це житла № 2 і 10 з поселення Луг II і № 10 з поселення Макарів Острів, житла № 10 і 11 з Стецівки в Потяминні¹⁹, житло № 7 з Бовшева, два поховання з Звиняча в Верхньому Подністров'ї²⁰, житло № 1 з поселення Ханська в Молдавії²¹ та ін.

Займаючи хронологічно проміжне становище, об'єкти з керамікою перехідного етапу трапляються на пам'ятках третьої чверті I тисячоліття н. е. (Стецівка, Бовшів), де вони відносяться до останнього етапу існування пам'яток, і на пізніх — останньої чверті I тисячоліття н. е. (Луг II, Макарів Острів), де представляють їх початковий етап. Крім того, подібні керамічні форми відомі на найраніших пам'ятках, де виступають з ліпною керамікою інших форм, і на найбільш пізніх, де співіснують з посудом, сформованим на ручному гончарському крузі. Однак як в першому, так і в другому випадку сахнівські горщики посідають другорядне місце серед інших провідних керамічних форм.

ПРИМІТКИ

¹ В. И. Довженок и Н. В. Линка. Раскопки раннеславянских поселений в нижнем течении р. Рось.—МИА, № 70, М.—Л., 1959, стор. 102—110.

² Б. О. Тимошук, О. М. Приходнюк. Ранньослов'янські пам'ятки VI—VII ст. в Середньому Подністров'ї.—СРС. К., 1969, стор. 73, рис. 2, 2.

³ В. П. Петров. Стецовка, поселение третьей четверти I тысячелетия н. э. (по материалам раскопок 1956—1958 гг. в Потяминье).—МИА, № 108, М., 1963, стор. 221, рис. 6, 6.

⁴ П. И. Хавлюк. Раннеславянские поселения в бассейне Южного Буга.—РВД, Л., 1974, стор. 202, рис. 11, 22.

⁵ С. П. Пачкова. Розкопки поселення край с. Горошева на Дністрі.—Тези пленарних і секційних доповідей XV наукової конференції ІА АН УРСР. Одеса, 1972, стор. 314.

⁶ Д. Т. Березовец. Поселение улочей на р. Тясмине.—МИА, № 108, М., 1963, стор. 183, рис. 20, Я 14, 15.

⁷ В. Д. Баран. Раннеславянское поселение у с. Рипнева (Рипнев II) на Западном Буге.—МИА, № 108, М., 1963, стор. 359, рис. 6, 9.

⁸ А. М. Шовкопляс. Раннеславянская керамика с горы Киселевки.—МИА, № 108, М., 1963, стор. 142, рис. 3, 3—11) Д. Т. Березовец. Поселение улочей на р. Тясмине.—МИА, № 108, М., 1963, стор. 161, рис. 9, 1; стор. 193, рис. 23, 5, 8; В. П. Петров. Вказ. праця, стор. 224, рис. 8, 1—4; В. К. Гончаров. Лука-Райковецкая.—МИА, № 108, М., 1963, стор. 307, рис. 15, 1—4; В. Д. Баран. Ранні слов'яни між Дністром і Прип'яттю. К., 1972, стор. 152, рис. 37, 1, 2, 4, 5; И. П. Русанова. Славянские древности VI—IX вв. между Днепром и Западным Бугом.—САИ, вып. Е1—25, М., 1973, стор. 69, табл. 17, 1—4; П. И. Хавлюк. Вказ. праця, стор. 194, рис. 7, 3; О. М. Приходнюк. Раннеславянские поселения в Среднем Поднестровье.—РВД, Л., 1974, стор. 220, рис. 2, 5—7, 9, 10; Л. В. ВакULEнко. Раннеславянское поселение у с. Глубокого на Прикарпатье.—РВД, Л., 1974, стор. 245, рис. 3, 3, 21.

⁹ В. К. Гончаров. Вказ. праця, стор. 299, рис. 10, 2.

- ⁰ Е. А. Шмидт. Некоторые археологические памятники Смоленщины.— МИА, № 108, М., 1963, стор. 61, рис. 11, 2.
- ¹ Г. Г. Мезенцева. Вказ. праця, стор. 75, рис. 37, 4.
- ² И. С. Винокур, О. М. Приходнюк. Работы славянского отряда Каменец-Подольского пединститута.— АИУ Б 1967 г., вип. II, К., 1968, стор. 179, рис. 7; Г. Б. Федоров. Население Прутско-Днестровского междуречья.— МИА, № 89, М., 1960, стор. 366, табл. 60, 4.
- ³ Д. Т. Березовец. Вказ. праця, стор. 188.
- ⁴ П. П. Толочко. Исторична топографія стародавнього Києва. К., 1972, стор. 46—53; А. М. Шовкопляс. Вказ. праця, стор. 138—144.
- ⁵ Г. Г. Мезенцева. Канівське поселення полян. К., 1965, стор. 19—64.
- ⁶ В. Б. Деопик. Классификация бус Юго-Восточной Европы VI—IX вв.—СА, 1961, № 3, стор. 228-232.
- ⁷ В. К. Гончаров. Вказ. праця, стор. 310.
- ⁸ О. М. Приходнюк. Ранньослов'янське поселення Бакота на Поділлі.— Тези пленарних і секційних доповідей XV наукової конференції Інституту археології АН УРСР, Одеса, 1972, стор. 315.
- ⁹ Д. Т. Березовец. Вказ. праця, стор. 158—159, 180; Н. В. Линка, А. М. Шовкопляс. Раннеславянское поселение на р. Тясмине.— МИА, № 108, М., 1963, стор. 235, 239, 241; В. П. Петров. Вказ. праця, стор. 212, 218.
- ¹⁰ В. Д. Баран. Ранні слов'яни між Дністром і Прип'яттю, стор. 152, рис. 37, 1—12; стор. 167, рис. 46, 7, 2.
- ¹¹ В. А. Башилов. Раннеславянское жилище на поселении у с. Ханска в Молдавии.— МИА, № 108, М., 1963, стор. 384, рис. 2, 1—8.