

*Кравченко Н. М.* К вопросу о происхождении некоторых типов обряда трупосожжения на черняховских могильниках // КСИА АН СССР.— 1970.— Вып. 121.— С. 44—61.

*Магомедов В. В.* Черняховские племена Северо-Западного Причерноморья.— Автореф. дис. ... канд. ист. наук.— Киев, 1981.

*Максимов Е. В.* Среднее Поднепровье на рубеже нашей эры.— Киев, 1972.— 184 с.

*Пачкова С. П.* Культура Поенешти-Лукашевка // Этнокультурная карта территории УССР в I тыс. н. э.— Киев, 1985.— С. 25.

*Петренко В. Г.* Культура племен Правобережного Среднего Приднепровья в IV—III вв. до н. э. // МИА.— 1961.— № 96.— С. 53—102.

*Петренко В. Г.* Правобережье Среднего Приднепровья в V—III вв. до н. э. // САИ.— 1967.— Вып. Д1-4.

*Свешников И. К.* Могильники липицкой культуры Волынской области (раскопки у сел Звенигород и Болотное) // КСИИМК.— 1957.— Вып. 68.— С. 63—74.

*Сымонович Э. А.* О единстве и различиях памятников черняховской культуры // СА.— 1959.— Т. 29/30.

*Терпиловский Р. В.* Ранние славяне Подесенья. III—IV вв.— Киев, 1984.— 123 с.

*Терпиловский Р. В.* Киевская культура // Этнокультурная карта территории УССР в I тыс. н. э.— Киев, 1985.— С. 58—59.

*Тиханова М. А.* О локальных вариантах черняховской культуры // СА.— 1957.— № 4.— С. 168—194.

*Тиханова М. А.* Раскопки поселения у с. Лепесовки // VII Междунар. конгр. историков и протоисториков.— М., 1966.— С. 202—214.

*Федоров Г. Б.* Население Прутско-Днестровского междуречья в I тыс. н. э. // МИА.— 1960.— № 89.— 378 с.

*Филип Я.* Кольская цивилизация и ее наследие.— Прага, 1964.

*Щукин М. Б.* Европейская Сарматия и черняховская культура.— Автореф. дис. ... канд. ист. наук.— JL, 1973.— С. 20.

*О. М. Приходнюк*

## АНТЫ И ПЕНЬКОВСКАЯ КУЛЬТУРА

Среди европейских племен, активно влиявших на ход исторических событий «эпохи великого переселения народов», одно из ведущих мест принадлежит антскому союзу, о котором неоднократно упоминают в своих сочинениях раннесредневековые авторы. Анты часто опустошали придунайские области империи и доходили даже до «длинных степ» — передового форпоста на подступах к столице. Византия считалась с антами как с крупной политической и военной силой раннесредневековой Европы.

Свидетельства древних авторов позволяют ставить и решать вопросы о территории расселения антов и об их взаимоотношениях с Восточно-Римской империей и варварским миром. В этой связи особая роль письменных источников в освещении вопросов взаимосвязи родственных славянских племен и племенных объединений, их взаимоотношений с другими народами Европы и кочевническим миром. Древние авторы проливают свет на вопросы социального строя, хозяйственной деятельности и зарождения классового неравенства в антском обществе.

Об антах узнаем от Агафия (VI в.). Ценным является сообщение Менаандра о миссии Мезамира в ставку аварского

кагана, которое изложено в его «Истории», посвященной событиям VI в. В «Стратегиконе» — произведении, приписываемом императору Маврикию (582—602 гг.) — есть данные, отсутствующие у других авторов: о правах и обычаях, военном быте, местах обитания славян и антов. О судьбах антского союза говорится в «Истории» Феофилакта Симокатты (первая половина VII в.) и в «Хронографии» Феофана (около 760—818 гг.). При решении вопросов об исторической роли антов первостепенное значение имеют свидетельства готского историка Иордана, приведенные им в «Гетике» (551 г.), и Прокопия, писателя времен Юстиниана (527—565 гг.). В 550 г. Прокопий закончил семь книг «Истории войн», а в 554 г. — «Войну с готами».

Важность свидетельств Иордана и Прокопия определяется и тем, что они освещают не только события, современниками которых они были, но и делают неоднократные экскурсы в глубь веков. Благодаря этому получена хронологическая схема становления славян, которые вначале известны Иордану под именем «венеты»<sup>1</sup>. Это позволяет вполне определенно связывать со славянами венетов первых веков н. э., сведения о которых имеются у Плиния Старше-

го, Тацита, Истолемея. Судя по этим данным, венеты I—II вв. н. э. были многочисленным народом, обитавшим на обширной территории от Вислы на западе до Балтийского моря на севере и до Карпатских гор на юге. Сведения о расселении венетов в конце III — начале IV вв. н. э. содержатся в Певтингеровых таблицах, где они один раз размещены на берегу Балтийского моря, а второй — между устьем Дуная и Днестром. Эти факты свидетельствуют о расширении территории обитания венетов в III—IV вв. н. э.

Во времена Иордана венеты известны под именем антов и склавинов «Хотя их (венетов.— *О. П.*) наименования меняются соответственно различным родам и местностям, все же преимущественно они называются склавенами и антами»<sup>2</sup>. Из этого можно заключить, что на базе венетов в более позднее время сформировались анты и склавины, которые произошли из одного венедакского корня. Но венедаки существовали и в третьей четверти I тыс. н. э., занимая свои исконные территории от северных склонов Карпат до истоков Вислы. Склавинов Иордан связывает с территорией между городом Новиетун и Мурсианским озером на западе, Днестром на востоке и Вислой на севере, а антов — с пространством между Днепром и Днестром<sup>3</sup>. Прокопий размещает антов и склавинов также на левом берегу Дуная. Антов он знает и далеко на востоке, которые жили к северу от утригур, обитавших на берегу Азовского моря и в дельте Дона<sup>4</sup>.

Таким образом, основная область обитания славян в VI в. н. э. охватывала пространство от низовий Дуная на юге до истоков Вислы на севере, от Паннонии на западе до Левобережного Поднепровья на востоке. При этом анты занимали южную часть славянской ойкумены, гранича на севере и на западе со склавинами, а на юге и юго-востоке с кочевническими народами, наиболее значительными из которых были утригуры и кутригуры.

С развитием полевой археологии и накоплением материалов I тыс. н. э. появились попытки связать антов с тем или другим ареалом восточнославян-

ских культур. В свое время больше всего сторонников собрала идея об антской принадлежности черняховских древностей (Б. А. Рыбаков, П. Н. Третьяков, М. Ю. Брайчевский, Е. В. Махно и др.)<sup>5</sup>. Действительно, антская территория, зафиксированная письменными источниками для VI в. н. э., близка к территории расселения черняховских племен. Однако антская принадлежность племен черняховской культуры представляется маловероятной из-за хронологического разрыва, существующего между временем гибели черняховских древностей (начало V в. н. э.) и временем расцвета антского союза (VI — начало VII в. н. э.).

Антов связывают с кладами маргитовского типа (А. А. Спицын), поселениями типа Пастырского городища (Б. А. Рыбаков), с корчакскими и роменско-боршевскими древностями (И. И. Ляпушкин), с позднечерняховскими и пеньковскими памятниками (А. Т. Смиленко), с пеньковской культурой (П. Н. Третьяков, В. В. Седов и др.)<sup>6</sup>.

По нашему мнению, вопрос идентификации антов с археологическими древностями тесно связан с пеньковской культурой. Их хронология и территория распространения в значительной мере совпадают.

Согласно Иордану, анты в VI в. н. э. «распространяются от Данастра до Данапра, там, где Понтийское море образует излучину»<sup>7</sup>. В отличие от Иордана, который указывает на Днестр как на границу между антами и склавинами, Прокопий размещает их вместе на левом берегу Нижнего Дуная: «гунны, славяне и анты... имеют свои жилища по ту сторону реки Дуная, недалеко от его берега»<sup>8</sup>. Анты и славяне, свидетельствует он в другом месте, «живут, занимая большую часть берега Истра, по ту сторону реки»<sup>9</sup>. Как бы дополнил Иордана, Прокопий определяет восточную границу антской территории: «За ситами осели многие племена гуннов. Простирающаяся сюда страна называется Эвкликия; прибрежную ее часть, как и внутреннюю, занимают варвары вплоть до так называемого Меотийского болота и до реки Танаиса, которая впа-

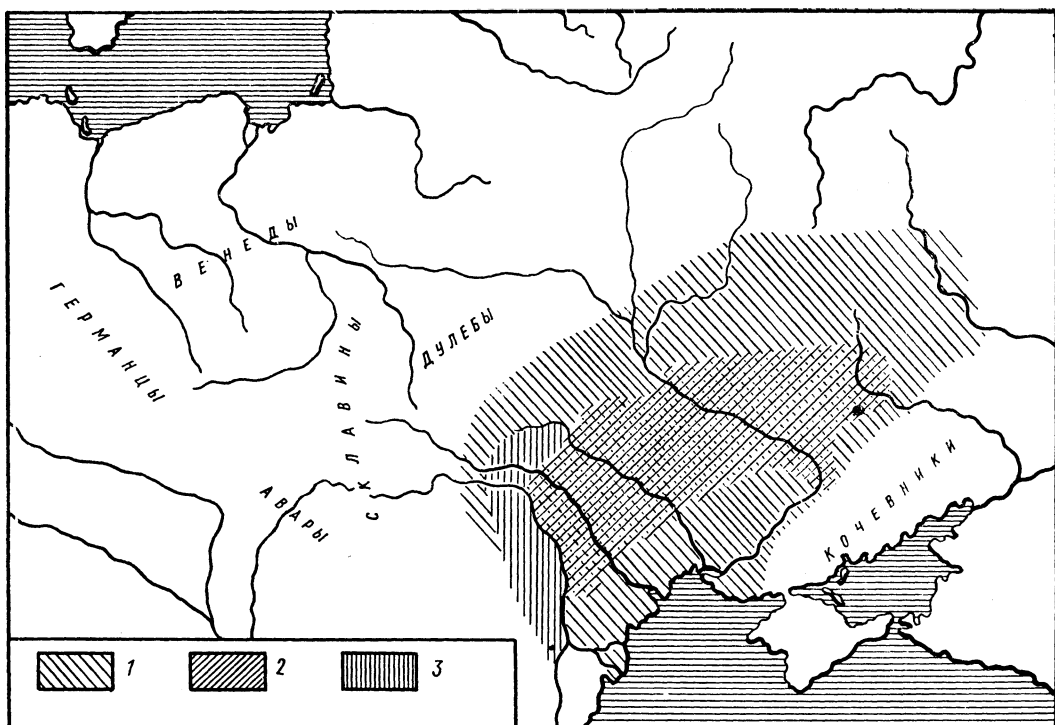


Рис. 1. Территория распространения антов (по письменным источникам) и пеньковской культуры:

1 — территория распространения антского племенного объединения (по В. А. Рыбакову); 2 — основная территория распространения пеньковской культуры; 3 — зоны инфильтрации пеньковской культуры

дает в «Болото». Само это «Болото» вливается в Эвкийский Понт. Народы, которые тут живут, в древности назывались киммерийцами, теперь же зовутся утригурами. Дальше, на север от них, занимают земли бесчисленные племена антов»<sup>10</sup>.

В. А. Рыбаков, специально занимавшийся изучением территории обитания антов, пишет, что «письменные источники определяют землю антов широкой полосой от Дуная до Донца. На севере граница неизвестна, на юге она местами доходит до Черного моря»<sup>11</sup>.

В очерченное пространство хорошо вписывается территория пеньковской культуры (Рис. 1.). Основной ее ареал охватывает обширное пространство восточноевропейского пограничья Лесостепи и Степи. Северную границу культуры определяют поселения Хитцы, Писаревщина, Цыбли на Левобережье Днестра; Белая Церковь, Войтовцы, Лука в Днепро-Днестровском меж-

дуречье; поселение Хуча в Молдавии. В северном направлении от Прута до Правобережного Поднепровья пеньковский ареал соприкасается с пражской культурой, а на Левобережье Днестра — с колочинскими памятниками. Южная граница пеньковских древностей, примыкавших к кочевническому массиву, определяется селищами Голубовка, Задонецкое, Изюм, Богатое, Чернеччина, Осиповка на Левобережье Днестра. Оттуда они своеобразным языком опускаются по обоим берегам Днестра в район Надпорожья, где известны такие памятники, как Игрень-Подкова, Диброва, Хортица, Скельки и др. Далее на запад наиболее южными являются поселения Семеновка, Беляевка, Ивановка, Ханска II.

К западу от молдавской группы древностей, на территории Восточной Румынии вплоть до низовий Дуная, распространены древности со смешанными чертами, присущими пеньков-

ской, пражской и местной гето-дакийской культурам. На юге и юго-западе они соприкасаются с культурой Ипотешт — Кындешт. Следовательно, археологические данные подтверждают, что анты и склавины в Нижнем Подунавье проживали чересполосно. Там на памятниках VI—VII вв. н. э. встречается пеньковская (антская) и пражская (склавиновская) посуда<sup>12</sup>.

В вопросе племенного определения населения, создавшего пеньковскую культуру, важную роль играет хронологический диапазон существования антского союза и пеньковских древностей. Наиболее ранние сведения об антах приведены Иорданом в эпизоде готантских войн времен Божа. Он рассказывает, что после смерти Германариха и ухода везиготов в пределы Римской империи (376 г.) остроготы остались на прежних местах, попав под власть гуннов. Сохранив некоторую самостоятельность, остроготы начали военные действия против антов. «По смерти короля их Германариха, они (остроготы.— *О. П.*), отделенные от везиготов и подчиненные власти гуннов, остались в той же стране, причем Амал Винитарий удержал все знаки своего господствования. Подражая доблести деда своего Вульгульфа, он, хотя и был ниже Германариха по счастью и удаче, с горечью переносил подчинение гуннам. Понемногу освобождаясь из-под их власти и пробуя проявить свою силу, он двинул войско в пределы антов и, когда вступил туда, в первом сражении был побежден, но в дальнейшем стал действовать решительнее и распял короля их Божа с сыновьями и с семьюдесятью старейшинами для устрашения»<sup>13</sup>.

Однако власть Винитария над антами не была длительной. «Но с такой свободой повелевал он (Винитарий,— *О. П.*) едва в течение одного года: этого положения не потерпел Баламбер, вождь гуннов; он призвал к себе Гезимунда, сына великого Гуннимунда, который, помня о своей клятве и верности, подчинился гуннам со значительной частью готов, и, возобновив с ним союз, повел войско на Винитария. Долго они бились; в первом и во втором сражениях победил Винитарий... Но в третьем

сражении, когда оба (противника) приблизились один к другому, Баламбер, подкравшись к реке Эрак, пустил стрелу и, ранив Винитария в голову, убил его; затем он взял себе в жены племянницу его Вадамерку и с тех пор властвовал в мире над всем покоренным племенем готов, но, однако, так, что готским племенем всегда управлял его собственный царек, хотя и (соответственно) решению гуннов»<sup>14</sup>. Таким образом, при содействии гуннов анты были освобождены от остроготского господства. Вслед за Е. Ч. Скрижинской можно заключить, что готско-антские войны не были яркой страницей в истории готов. Они начались и закончились поражением остроготов, попавших в полную зависимость от гуннов<sup>15</sup>.

Для решения вопроса о соотношении археологических древностей с антами конца IV — начала V в. н. э. важна локализация раннеантской территории. В этой связи особая роль принадлежит упоминанию Иорданом р. Эрак, где были разбиты винитаровские готы. Она должна находиться в пределах антской территории, поскольку Винитарий после расправы с Божем не уходил из «пределов антов», повелевая ими «едва в течение одного года.»

Относительно местонахождения р. Эрак существует несколько мнений. Одни исследователи усматривают в ней р. Аракс в Армении или р. Тилигул. Наиболее убедительно выглядит аргументация Е. Ч. Скрижинской, отождествлявшей Эрак с Днестром. Как справедливо отмечала исследовательница, р. Аракс на Кавказе у Иордана упоминается трижды<sup>16</sup>. В данном же случае речь идет о р. Эрак, этимология которой близка к осетинскому «широкий». Более поздние итальянские этимологии также фиксируют название Днестра как Ерек<sup>17</sup>.

Исходя из этого, Е. Ч. Скрижинская считала, что гибель Винитария произошла в низовьях Днестра, где и следует размещать иордановских антов<sup>18</sup>. Однако такая их локализация в свете новейших археологических открытий требует уточнений. Ранних антов следует отождествлять с создателями археологической культуры Поднепровья рубе-

жа IV—V вв. н. э., генетически родственной классическим пеньковским древностям. Такие памятники имеются в Среднем Поднепровье. Речь идет о древностях типа Роиц, причисляемых к киевской культуре, и типа Хлопкова, интерпретируемых как черняховские<sup>19</sup>. По топографии, планиграфии и размерам поселений, по жилищному строительству и набору лепной посуды они близко стоят к пеньковским древностям. Для тех и других характерны небольшие поселения, располагающиеся на краях невысоких террас, вблизи от воды. Жилищами служили небольшие четырехугольные полуземлянки, расположенные без определенной системы. Почти идентичные у них и лепные керамические наборы, представленные биконическими, округлобокими и тюльпановидными горшками, дисками и сковородками, их процентное распределение (рис. 2, 1—14; 3, 1—19). Исходя из этого, древности типа Роиц—Хлопкова следует относить к наиболее раннему этапу пеньковской культуры, а их создателей отождествлять с ранними антами Иордана.

В V—VII вв. н. э. шел интенсивный процесс расселения племен пеньковской культуры на юго-запад, в районы Южного Побужья, Прутско-Днестровского междуречья, Нижнего Подунавья, где в предшествующее время обитали черняховские племена с чертами вельбарской и гето-дакийской культур. Примерно на это время приходится расцвет пеньковской культуры и антского племенного объединения.

Таким образом, в целом не только территория распространения, но и хронология, этапы развития и подъемов пеньковского и антского обществ совпадают. Эти факты служат достаточным аргументом в пользу антской принадлежности пеньковской культуры.

Несмотря на отсутствие внешней эффективности пеньковской культуры, ее создатели достигли высокого для своего времени уровня социально-экономического развития. Их экономика базировалась на сельскохозяйственном производстве, основу которого составляли пашенное земледелие и приселищное животноводство. У антов, создателей

пеньковской культуры, существовали различные формы общинных отношений. В одних случаях процесс ломки общественных начал, который вел к выделению самостоятельных малых семей, зашел дальше, в других — несколько задержался. Археологическим свидетельством существования у славян территориальной общины служит тот факт, что на некоторых расположенных на юге поселениях встречаются юртообразные жилища (Стецовка, Богатое, Чернечина, Осиповка). Они говорят о проникновении кочевников в земледельческую среду. Такое явление было возможным лишь при наличии территориальной общины, в состав которой могли входить разнотнические элементы.

Выделение ремесленной прослойки нашло отражение на материалах Гайворонского металлургического центра и городища Селиште, где отмечена значительная концентрация ремесленного производства. То есть для племен пеньковской культуры речь может идти о начавшемся отделении ремесла от сельскохозяйственного производства, что ведет к социальной дифференциации общества.

На переходном этапе от бесклассового к раннеклассовому строю выросла роль племенной организации. Появляются общественные центры, которыми были городище у с. Будиц в Среднем Поднепровье и городище у с. Селиште в Молдавии. Первое из них, на котором постройки не обнаружены, по-видимому, было городищем-убежищем. На втором прослежен жилой и производственный районы. Судя по характеру застройки и наличию производственных комплексов, городище Селиште относится к административно-хозяйственным центрам. Сложным археологическим комплексом отличается Пастырское городище, которое расположено в Среднем Поднепровье на пограничье со Степью. На ранних этапах существования Пастырское было синхронным пеньковской культуре. Это подтверждается его хронологией и присутствием там лепной биконической керамики. Выступая как крупный экономический центр, городище впитало в себя

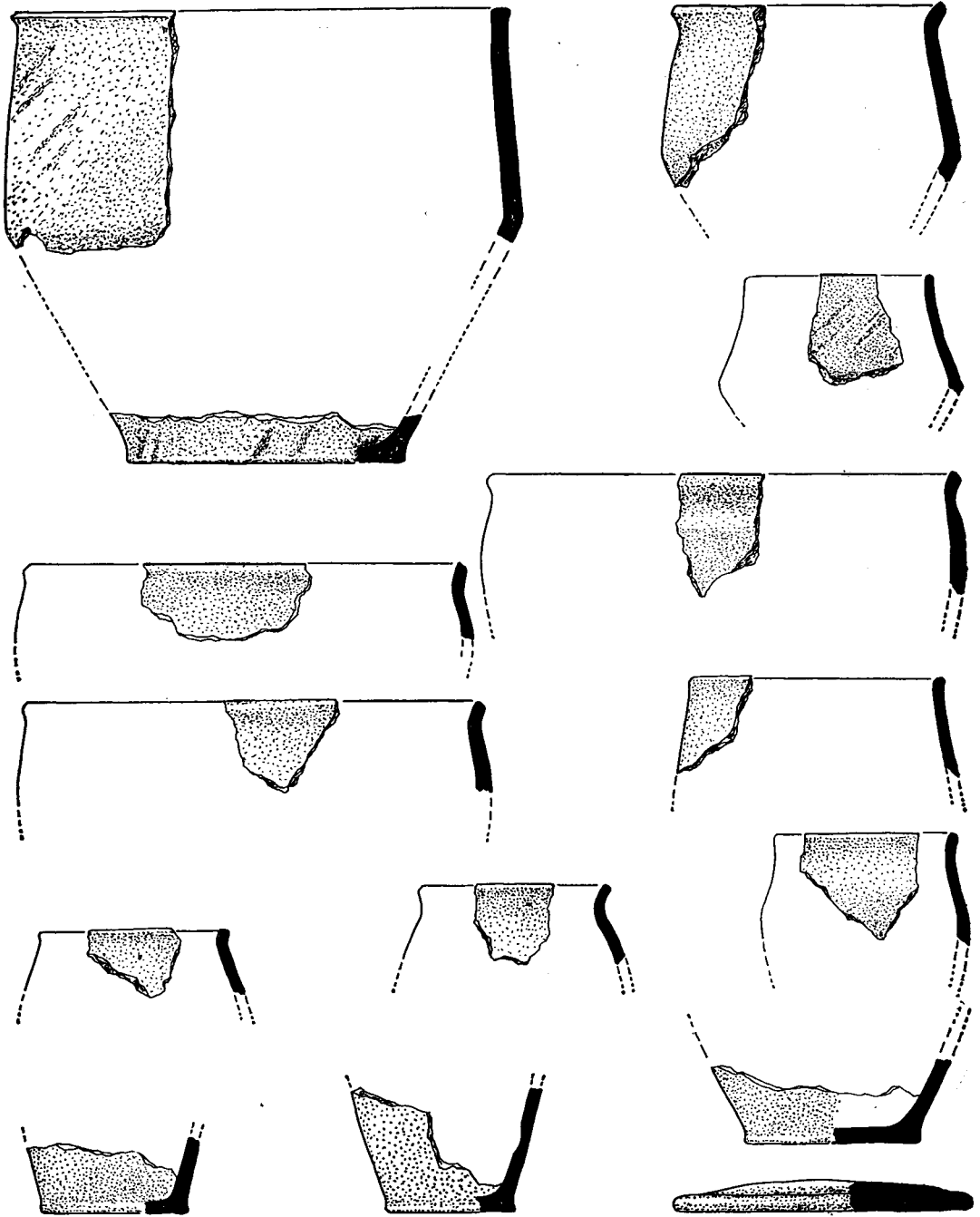


Рис. 2. Роище. Керамика из полуземлянки № 4

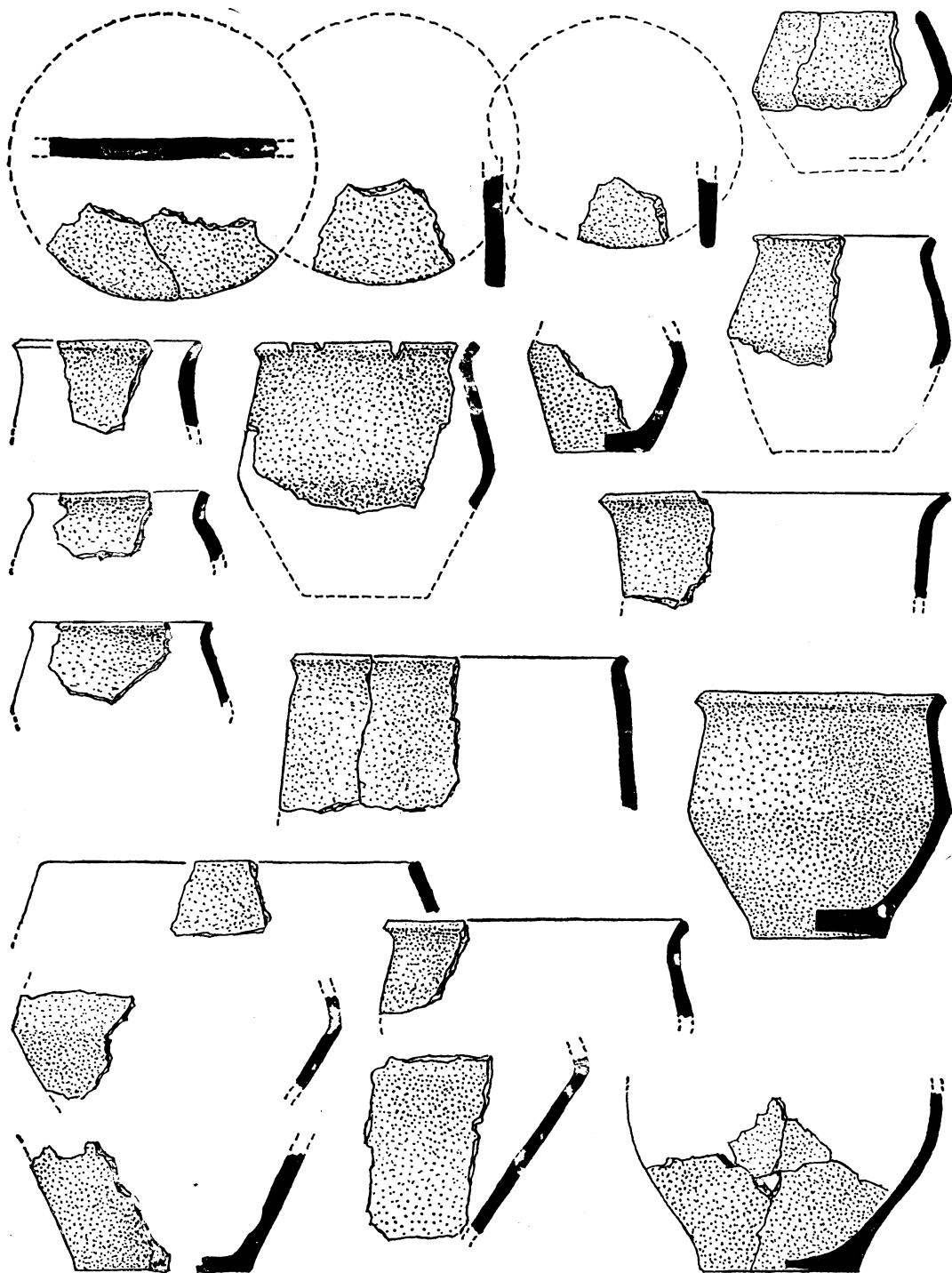


Рис. 3. Хитцы. Керамика из полуземлянки № 7

разноэтнические компоненты, характерные для земледельческого и кочевнического населения.

В те времена высшим органом власти оставалось народное собрание. Публичная власть еще не отделилась от народа. Славяне и анты, подчеркивает Проконий, «издревле живут в народоправии (демократии)»<sup>20</sup>. Вследствие удачных походов на Византию антская знать концентрировала в своих руках значительные ценности. Об этом неоднократно упоминают раннесредневековые письменные источники. Среди военной добычи, уводимой славянами из Византии, постоянно упоминаются пленные. По-видимому, славяне занимались работорговлей. Наряду с этим они знали зачатки патриархального рабства. Об этом имеются прямые свидетельства Маврикия<sup>21</sup>. Надо полагать, что вначале в качестве работорговцев и рабовладельцев выступала племенная знать, хотя постепенно элементы рабства могли получить и более широкое распространение. Наличие патриархального рабства говорит о далеко зашедшем разложении первобытно-общинной формации и о значительно продвинувшемся вперед процессе социального расслоения славянского общества.

Относительная бедность археологических материалов пеньковской культуры как будто бы находится в несоответствии с письменными источниками, неоднократно упоминающими о военных успехах антов в борьбе с Византией. Такое кажущееся несоответствие находит объяснение в сочинении Маврикия, согласно которому каждый из славянских воинов «вооружен двумя небольшими копьями, некоторые имеют также щиты... Они пользуются также деревянными луками и небольшими стрелами...»<sup>22</sup>. Предметы такого нехитрого вооружения (наконечники копий и стрел) встречаются при раскопках пеньковских памятников. Найдены они на поселениях в Заньках, Сухой Гомольше, Волосском, Семенках, Селиштах, Требуженях и в других местах.

Вместе с тем антская верхушка, которая концентрировала в своих руках значительные богатства, была вооружена значительно лучше рядовых воинов.

Этому имеются свидетельства археологических источников. Речь идет о памятниках, непосредственно связанных с северо-восточным ареалом распространения пеньковской культуры — кладами мартыновского типа. По географическому расположению они делятся на Поросские (Мартыновский, Мало-Ржавецкой, Вильховчикский) и Харьковско-Курские (Козиевский, Ново-Одесский, Ново-Суджанский, Колосковский, Цыпляевский), которые по вещевому комплексу близки, хотя и неоднородны по своему происхождению. Истоки одних поделок обнаруживаются в Византии и на ее периферии — в Подунавье, других — в Прибалтике, третьих — в гуннской среде.

Лесостепные клады третьей четверти I тыс. н. э. впервые проинтерпретировал А. А. Спицын, определяя их как «древности антов»<sup>23</sup>. Анализируя письменные источники, Б. А. Рыбаков пришел к заключению, что «область пальчатых фибул и других вещей VI—VII вв. н. э., выделенных А. А. Спицыным, настолько полно совпадает с Приднепровской Русью, что спицынские «древности антов» следует переименовать в «древности русов», признавая, что Русь — часть антов»<sup>24</sup>.

Свидетельством наличия связей между лесостепными кладами и славянскими древностями являются находки присущих им предметов на пеньковских памятниках Среднего Приднепровья и Левобережья Днепра (Волосское, Коробовка, Майорка, Звонецкое и многие др.). Более того, клад из Вильховчика находился в лепном горшке, зарытом на территории пеньковского селища, исследования которого проводились в 1966 г. (рис. 4)<sup>25</sup>. Комплекс из Вильховчика интересен еще и тем, что впервые клад третьей четверти I тыс. н. э. удалось связать с синхронным поселением.

Таким образом, Приднепровье и Левобережье Днепра характеризуется наличием богатых кладов, что может стать основой для выделения центра антского объединения.

По комплексу вещей, поддающихся узкой датировке, образование этих кладов можно определять серединой VI —



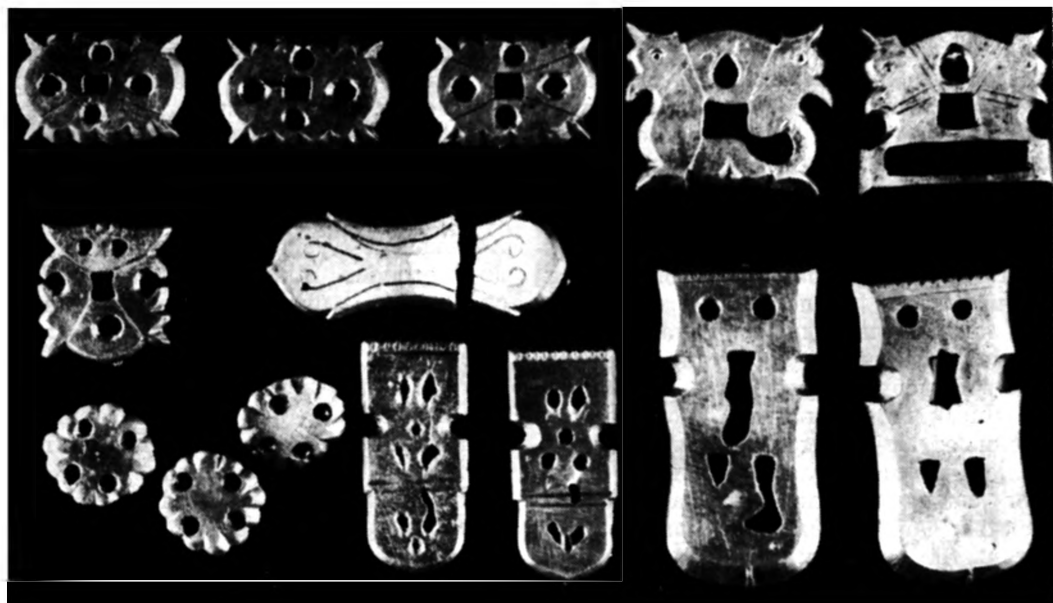


Рис. 4. Клад из Вильховчика

второй половиной VII в. н. э., хотя часть вещей имела более широкий хронологический диапазон. Наиболее ранние наборы содержал Цыпляевский, а наиболее поздние — Мартыновский клад (Рис. 5, 1—4; 6, 1—17). То есть лесостепные клады разновременны, и их создание нельзя связывать с каким-то одним событием.

Наборы кладов содержат серебряные накладки от поясов (рис. 5, 2; 6, 2—6). Такие пояса были портупейми, на которых подвешивался меч, но их функция этим не ограничивалась. Фигурные накладные бляшки были еще и своеобразными отличительными знаками, указывавшими на место их владельца в военной иерархии. Отдельные из них имеют тамги (знаки родовых старейшин), на основании которых Б. А. Рыбаков выводит более поздние знаки «рюриковичей»<sup>26</sup>.

В вопросе о судьбах антского союза племен исключительно важное значение имеют свидетельства Феофилакты Симокатты и Феофана Исповедника. У Феофилакты Симокатты в VIII книге «Истории» рассказывается, что во времена аваро-византийских войн, в конце

правления императора Маврикия, «каган, получив известие о набегах римлян, направил сюда Апсиха с войском, с приказанием истребить племя антов, которые были союзниками римлян»<sup>27</sup>.

Отсутствие у Феофилакты Симокатты определенных данных о результатах военного похода Апсиха и исчезновение антов со страниц сочинений ранневизантийских авторов после 602 г. породило различные толкования такого явления. Одни историки высказывали предположение, что антов уничтожили авары, другие — что они были слишком многочисленными, чтобы их можно было полностью истребить, третьи — что анты из Поднепровья ушли на Балканы.

Загадочность, существовавшая в этом вопросе, прояснилась после того как был издан И. С. Чичуровым перевод «Хронографии» Феофана, где под 602 г. содержатся четкие данные о судьбе антского союза: «хаган послал Апсиха с войском уничтожить племя антов как союзников ромеев. После того как это случилось часть варваров перешла к ромеям»<sup>28</sup>. Из текста Феофана следует, что отход антов в Византию не был

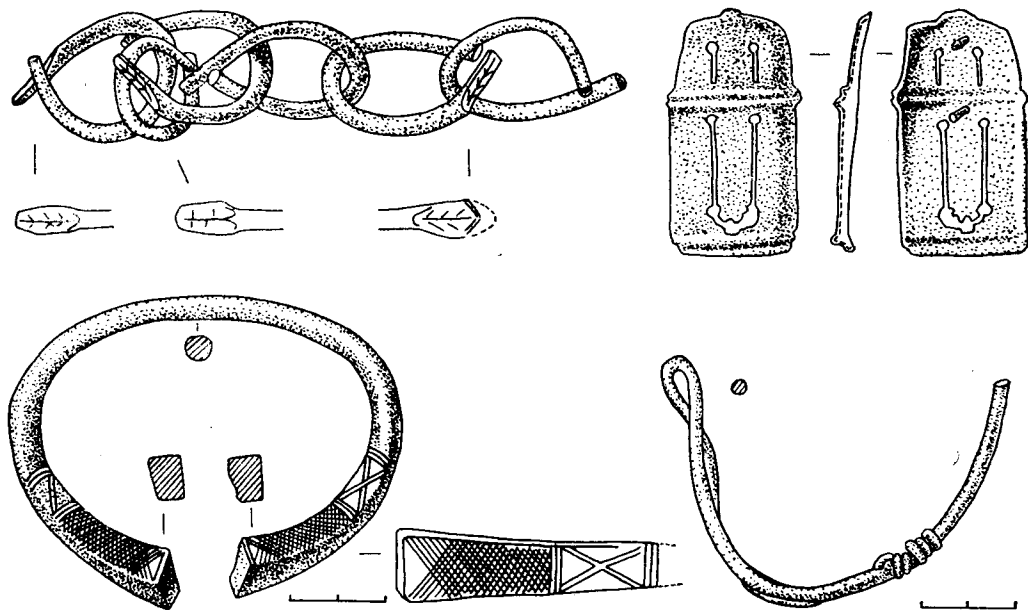


Рис. 5. Клад из Цыпляево

массовым. Надо полагать, что за Дунай могли перейти остатки вооруженных отрядов и антское население, обитавшее в придунайских районах.

Археологическим подтверждением этому могут служить разрозненные пеньковские материалы, встречающиеся на Правобережье Дуная и на Балканах, датирующиеся VII в. н. э. В этой связи важно иметь в виду, что раннесредневековые авторы неоднократно подчеркивали: славяне и анты до начала VII в. н. э. не имели своих поселений на Правобережье Дуная и в пределах Византии\*. Массовые колонизационные движения славян на Балканы происходят только во второй половине VII в. н. э., после того как анты сошли с исторической арены. Если это

так, то не исключено, что следы антов на Правобережье Дуная, перешедших в земли Византии после миссии Аписха, является четырехугольная полуземлянка с печью-каменкой из Диногэци, в заполнении которой найдена лепная пеньковская биконическая посуда, в заполнении которой найдена лепная пеньковская биконическая посуда и бронзовая пальчатая фибула; погребения с лепной биконической посудой на раннесредневековом могильнике Пятра—Фрэкэцей и немногочисленные фрагменты биконической посуды, встречающейся на поселениях VII в. н. э. в Силистрийском округе в Болгарии<sup>31</sup>. Более того, лепная керамика пеньковского вида зафиксирована раскопками памятников периода раннего средневековья в Греции<sup>32</sup>. Эти разрозненные следы пеньковских материалов, встре-

\* Анты и склавины смело вступали в сражения с регулярными войсками римлян, побеждали их, брали крепости, захватывали ценности и рабов. Однако до поры до времени они нападали на византию с целью получить военную добычу, а не для приобретений новых территорий. В ранневизантийских источниках ясно говорится, что анты и склавины совершали рейды за Дунай с единственной целью «грабить римлян». С добычей они возвращались на родину<sup>29</sup>. О колонизации Балкан в письменных источниках не упоминается. Напротив, когда в 545 г. Юстиниан предло-

жил через своих послов «одарить антов г. Туррисом и окружающей его областью... обещая, что будет жить с ними, всячески стараясь сохранить мир, и даст им много денег с тем только, чтобы на будущее время они клятвенно обещали соблюдать с ним мир и всегда бы выступали против гуннов, когда те захотят сделать набег на Римскую империю. Варвары все это выслушали, одобрили и обещали сделать все это»<sup>30</sup>. Однако, не соблазнившись перспективой стать федератами Византии и нести гарнизонную службу, анты дальше обещаний не пошли.

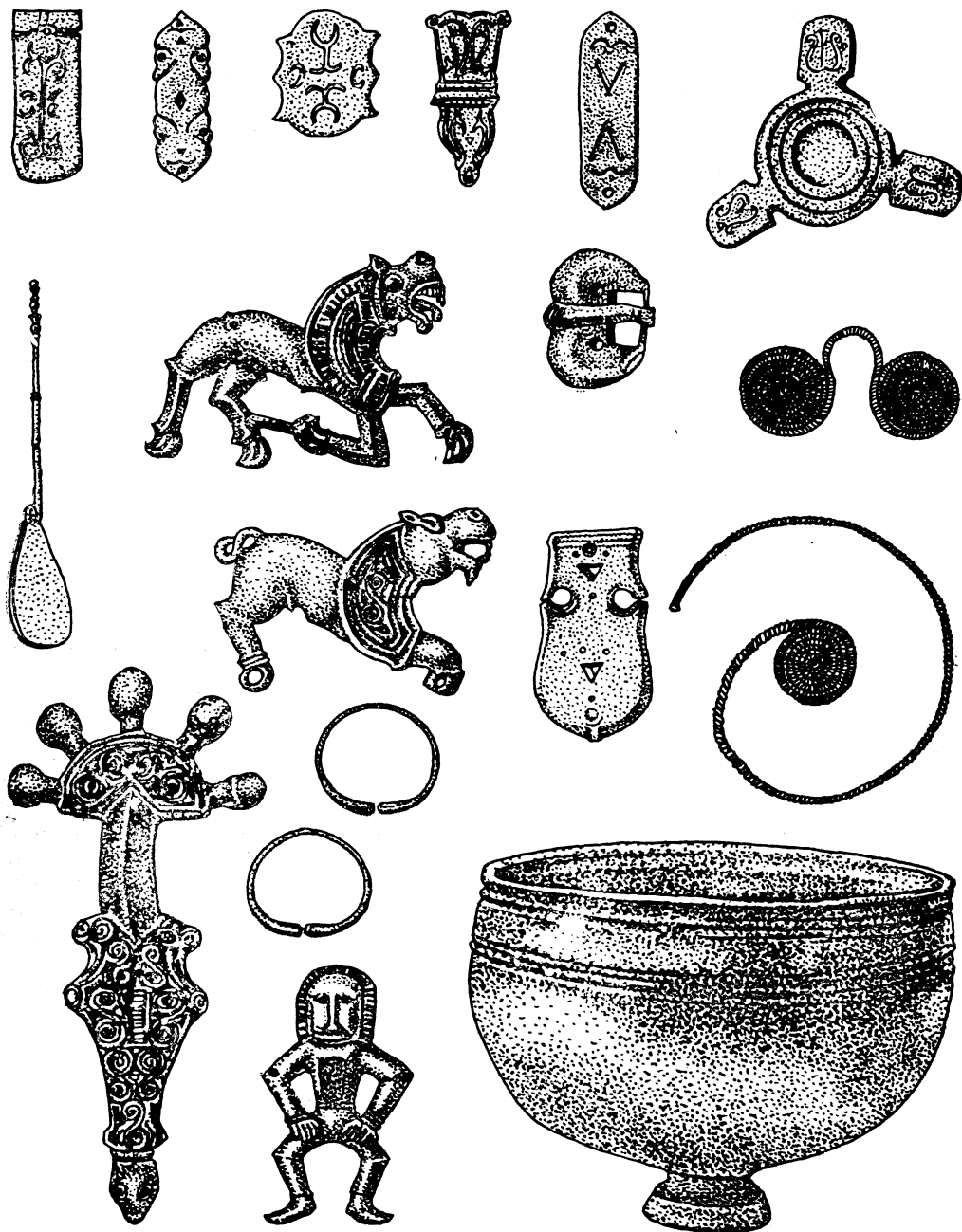


Рис. 6. Образцы вещей из Мартыновского клада

ценных на Правобережье Дуная и на Балканах, могут служить аргументом в пользу переселения части антов в земли Византии после аварских разгромов.

Казалось бы, время гибели антского

объединения хронологически должно совпадать с временем прекращения существования пеньковской культуры. Однако верхний хронологический рубеж антского союза едва заходит в VII в. н. э., а для пеньковской культу-

ры он фиксируется во второй половине VII в. н. э. Такое кажущееся несоответствие имеет свое объяснение. Дело в том, что антское население было слишком многочисленным, чтобы его можно было полностью уничтожить военной акцией. Авары разгромили антов как военную и политическую силу. Основная же масса населения, хотя и пострадала от разгромов, осталась на исконных территориях.

Поскольку ранневизантийских авторов интересовали в первую очередь только те народы, которые оказывали заметное влияние на имперскую политику, то утратившие былую мощь и распавшиеся как крупное политическое объединение анты исчезают со страниц письменных источников.

Потеряв политическое единство и военную мощь, анты — племена пеньковской культуры — постепенно попадают под влияние этнически родственных племен. Растворившись в их среде, антское население внесло свой вклад в процесс становления и развития восточнославянской общности, завершившейся созданием Древнерусского государства.

<sup>1</sup> *Иордан*. О происхождении и деяниях гетов.— М., 1960.— С. 71.

<sup>2</sup> *Там же*.— С. 71—72.

<sup>3</sup> *Там же*.— С. 72, 74, 90.

<sup>4</sup> *Прокопий*. Война с готами.— М., 1950.— С. 384.

<sup>5</sup> *Рыбаков Б. А.* Анты и Киевская Русь // ВДИ.— 1939.— № 1.— С. 319—337; *Третьяков П. Н.* Анты и Русь // СЭ.— 1947.— № 4.— С. 71—83; *Брайчевский М. Ю.* Антський період в історії східних слов'ян // Археологія.— 1952.— С. 21—42; *Махно Є. В.* Пам'ятки культури полів поховань черняхівського типу // Археологія.— 1950.— № 4.— С. 56—77.

<sup>6</sup> *Спицын А. А.* Древности антов // Сб. отделения рус. языка и словесности АН СССР.— М., 1928.— С. 492—495; *Рыбаков Б. А.* Ранняя культура восточных славян // ИЖ.— 1943.— № 11—12.— С. 76—80; *Ляпушкин И. И.* О датировке городищ роменско-боршевской культуры // СА.— 1947.— № 9.— С. 121—136; *Сми-*

*ленко А. Т.* Слов'яни та їх сусіди в степовому Подніпров'ї (II—XIII ст.).— К., 1975.— С. 66, 102; *Третьяков П. Н.* Финно-угры, балты и славяне на Днестре и Волге.— М.; Л., 1966.— С. 247; *Седов В. В.* Анты // Проблемы сов. археологии.— М., 1978.— С. 164—173.

<sup>7</sup> *Иордан*. Указ. соч.— С. 72.

<sup>8</sup> *Прокопий*. Указ. соч.— С. 156.

<sup>9</sup> *Там же*.— С. 298.

<sup>10</sup> *Там же*.— С. 384.

<sup>11</sup> *Рыбаков Б. А.* Анты и Киевская Русь.— С. 321.

<sup>12</sup> *Приходнюк О. М.* К вопросу о присутствии антов в Карпато-Дунайских землях // Славяне на Днестре и Дунае.— Киев, 1983.— С. 180—191.

<sup>13</sup> *Иордан*. Указ. соч.— С. 115.

<sup>14</sup> *Там же*.— С. 115.

<sup>15</sup> *Там же*.— С. 322.

<sup>16</sup> *Скрижинская Е. Ч.* О склавенах и антах, о Мурсианском озере и городе Новиетуне.— ВВ.— 1957.— 12.— С. 25.

<sup>17</sup> *Там же*.— С. 25.

<sup>18</sup> *Иордан*. Указ. соч.— С. 320.

<sup>19</sup> *Терпиловский Р. В.* Ранние славяне Поддесеня III—V вв.— Киев, 1984.— С. 87—88; *Баран В. Д.* Поселение черняховской культуры у с. Хлопков // АО, 1982.— М., 1984.— С. 241—242.

<sup>20</sup> *Прокопий*. Указ. соч.— С. 297.

<sup>21</sup> *Мишулин А. В.* Древние славяне в отрывках греко-римских и византийских писателей по VII в. н. э. // ВДИ.— 1941.— № 1.— С. 253.

<sup>22</sup> *Там же*.— С. 253—254.

<sup>23</sup> *Спицын А. А.* Указ. соч.— С. 492—495.

<sup>24</sup> *Рыбаков Б. А.* Древние русы // СА.— 1953.— 17.— С. 42.

<sup>25</sup> *Приходнюк О. М.* Археологічні пам'ятки середнього Придніпров'я VI—IX ст. н. е.— К., 1980.— С. 99.— Рис. 61.

<sup>26</sup> *Рыбаков Б. А.* Указ. соч.— С. 95—97.

<sup>27</sup> *Феофилакт Симокатта*. История.— М., 1957.— С. 180.

<sup>28</sup> *Чичуров И. С.* Византийские исторические сочинения.— М., 1980.— С. 58.

<sup>29</sup> *Прокопий*. Указ. соч.— С. 373, 459; *Мишулин А. В.* Указ. соч.— С. 252, 253.

<sup>30</sup> *Прокопий*. Указ. соч.— С. 298.

<sup>31</sup> *Barnea J.* L'incendie de la cite de Denogetia na VI-e siecle // Dacia.— 1966.— T. 10.— P. 251—259.— Fig. 12, 13; *Vilceanu D., Barnea A.* Ceramica lu cratu cu mine din asearea romano-bizanti na de la Piatra — Frecate. (secolul de VI-lea) // SCIV.— 1975.— T. 26.— P. 114.— Fig. 4, 1.

<sup>32</sup> *Седов В. В.* Реп. на книгу: *Weitman M. W.* Die slawische Bevölkerung auf der griechische Halbinsel.— München, 1978.— 350 s. // СА.— 1982.— С. 274—277.