

логічески і хронологически близькі і датуються часом розповсюдження трапецій в лісній зоні Європи. Можливо, генетичської підоснові комплексів типу Таценкі-Кудлаєва являються пам'ятники Юга Східної Європи з переважаючим серед матеріалів негеометричних мікролітів (Волошський могильник, Васильєвський I і III, стоянка Журавка).

**І. І. АРТЕМЕНКО, Г. М. ПРОНІН**

(Київ)

## **Пам'ятки абашевської культури на Десні**

За останні роки проблема абашевської культури привернула увагу багатьох дослідників бронзового віку. Зараз пам'ятки абашевської культури відомі на значній території Східної Європи і Західного Сибіру. Основна кількість їх зосереджена у Середньому Поволжі<sup>1</sup>, Подонні<sup>2</sup> та на Південному Уралі<sup>3</sup>. Окремі пам'ятки і знахідки виявлені й в басейні Сіверського Дінця<sup>4</sup>, Сейму<sup>5</sup>, у районі Верхнього Поволжя<sup>6</sup> та Оки<sup>7</sup>.

Територія поширення цих старожитностей остаточно ще не визначена. На думку П. П. Єфименка і П. М. Третьякова, абашевські племена, очевидно, не заселяли вказану територію суцільним масивом, бо сліди їх перебування (крім названих трьох районів.— І. А.) простежуються рідко. Це, як вважають згадані дослідники, не можна пояснювати лише недостатнім вивченням абашевських пам'яток<sup>8</sup>. Для уточнення їх ареалу важливими є знахідки в Брянській області. Вони викликають інтерес також і тим, що П. М. Третьяков локалізує стародавній центр абашевської культури на заході, ближче до Середнього Подніпров'я<sup>9</sup>. На його думку абашевська культура розвивалась в умовах контакту з середньодніпровською в області, розташованій на схід від Середнього Дніпра.

На території Брянської області поховання абашевської культури вперше було виявлено в 1896 р. поблизу с. Немеричі Дятьківського району<sup>10</sup>. В одному з трьох розкопаних тут курганів трапилась могильна яма глибиною близько 0,6 м, на дні якої лежав на спині скорчений кістяк. Біля голови стояла невелика округлореберчаста посудина, орнаментована відбитками зубчастого штампу у вигляді двох кругових ліній під вінцями і широкого зигзагоподібного візерунка по тулубу. Ця знахідка близька до абашевських. Аналогічна за формою кераміка відома на Нижній Ведузі (права притока Дону), поблизу ст. Латне<sup>11</sup>, на околиці с. Пікшик (курган 5, поховання 3) у Північній Чувашії<sup>12</sup>, а також у курганах Волго-Вятського межиріччя<sup>13</sup>.

У 1973 р. під час проведених Середньодніпровською експедицією ІА АН СРСР (під керівництвом І. І. Артеменка) розкопок курганів з похованнями середньодніпровської культури в заплаві лівого берега Десни, в урочищі Луньове навпроти с. Дядьковичі Жуківського району був виявлений в насипу кургану № 8 розвал посудини абашевської культури. Вона круглодонна, видовжених пропорцій, з короткими відігнутими пазовні вінцями. У тісті — домішка органічних залишків (товчена черепашка, цілком вилужена). На обох поверхнях посудини — сліди штриховки від загладжування зубчастим штампом. Висота — 20 см, діаметр вінця — 22 см. Орнаментована лише верхня частина, де відбитки зубчастого штампу утворюють під вінцями ряд ямкових краплесподібних вдавлень, а нижче — три горизонтальних ряди (рис. 1). Як ця посудина потрапила в насип кургану середньодніпровської культури, сказати важко, але можна припускати, що тут було поховання з тілопокладанням (могильна яма в насипу не простежувалась, а кістяк в умовах піщаного ґрунту не зберігся).

Особливо великий інтерес становить могильник абашевської культури, досліджений в 1974 р. Деснянським лівобережним загonom ІА АН СРСР під керівництвом Г. М. Проніна поблизу с. Салтановка Навлинського району. Могильник виявлено під час розкопок поселення першої половини — середини I тисячоліття н. е. Він розташований за 5 км на північ—північний захід від с. Салтановка, на правому березі р. Навля (ліва притока Десни).

У процесі розкопок встановлено, що культурний шар поселення перекриває могильник доби бронзи. Дані Е. А. Калітіної про наявність тут кераміки та знарядь праці неолітичного часу не підтвердились<sup>14</sup>.

На площі розкопу, на рівні материка було виявлено 12 ям, а також плями, контури яких визначались за світло-сірим золотистим заповненням на тлі коричнювато-жовтого материкового піску (рис. 2). Їх можна вважати належними до епохи бронзи. Багато ям простежено лише біля дна, тому що у верхній частині вони були зруйновані під час спорудження будівель, риття ям тощо в I тисячолітті н. е. Цим пояснюється і зміщення матеріалу в культурному шарі пам'ятки, де поряд з керамікою того ж часу, що й поселення, траплялись фрагменти посудин доби бронзи, крем'яні відщепи, сколи, знаряддя праці тощо.

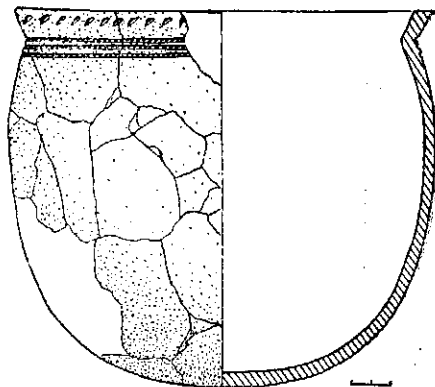


Рис. 1. Глиняний посуд з поховання в урочищі Луньове.

Крем'яні вироби нечисленні: серед них скребки (рис. 3, 2, 6); уламок пожа (рис. 3, 4) з опуклою спинкою і плоскою внутрішньою поверхнею (на ньому є сліди перебування у вогні); уламок ножа з круговою ретушю по краю і двобічною обробкою (рис. 3, 10); наконечник дротика (?) зі слідами дії вогню (рис. 3, 9); заготовки знарядь (рис. 3, 1, 5). Всі знаряддя виготовлені з чорно-сірого кременю, за винятком уламка виробу з червоного валунного кременю. Слід також відзначити, що ці знахідки крім мініатюрного наконечника стріли з коротким черешком (рис. 3, 7), виявлені в шарі поселення і не пов'язані з певними похованнями могильника.

Нечисленним є і керамічний матеріал цього часу — кілька посудин та 186 фрагментів кераміки доби бронзи, виявлених на розкритій площі пам'ятки.

Більшість обстежених ям були порожніми. В жодному з поховань не знайдено залишків кістяків або їх слідів. Це дає можливість припустити, що поховання здійснювались за обрядом тілопокладення, і скелети в м'якому піщаному ґрунті не збереглись.

*Поховання № 1.* На глибині 0,47 м від денної поверхні виявлено розвал посудини (рис. 2). Це горщик банкоподібної форми з прямими вінцями, прикрашений на 2/3 висоти орнаментом, який утворює трикутники, повернуті вершинами один до одного і заповнені відбитками гребінчастого штапу. По боках посудини є дві невеликі ручки з наскрізними отворами, оздоблені аналогічним орнаментом (рис. 4, 1). Діаметр вінець — 16,6 см, діа — 13 см, висота — 11,8 см. Горщик виготовлено ретельно: тісто добре вимішане, з додатком дрібного піску. Поверхня коричнювато-сірого кольору, добре заглажена, начебто підлошена.

Поруч з посудиною трапились дрібні вуглики та два крем'яних відщепи. За 1,6 м на південь—південний схід від нього на глибині 0,5 м знайдено розвал ще одного горщика того ж часу. Він має видовжені

пропорції і невисокі, різко відігнуті вінця, по зрізу дещо скошені до середини. Найбільше розширення тулуба припадає, очевидно, на середню висоти (рис. 4, 2). Посудина погано збережена, є лише верхня частина, дно не знайдено. За технологією виготовлення горщик значно від-

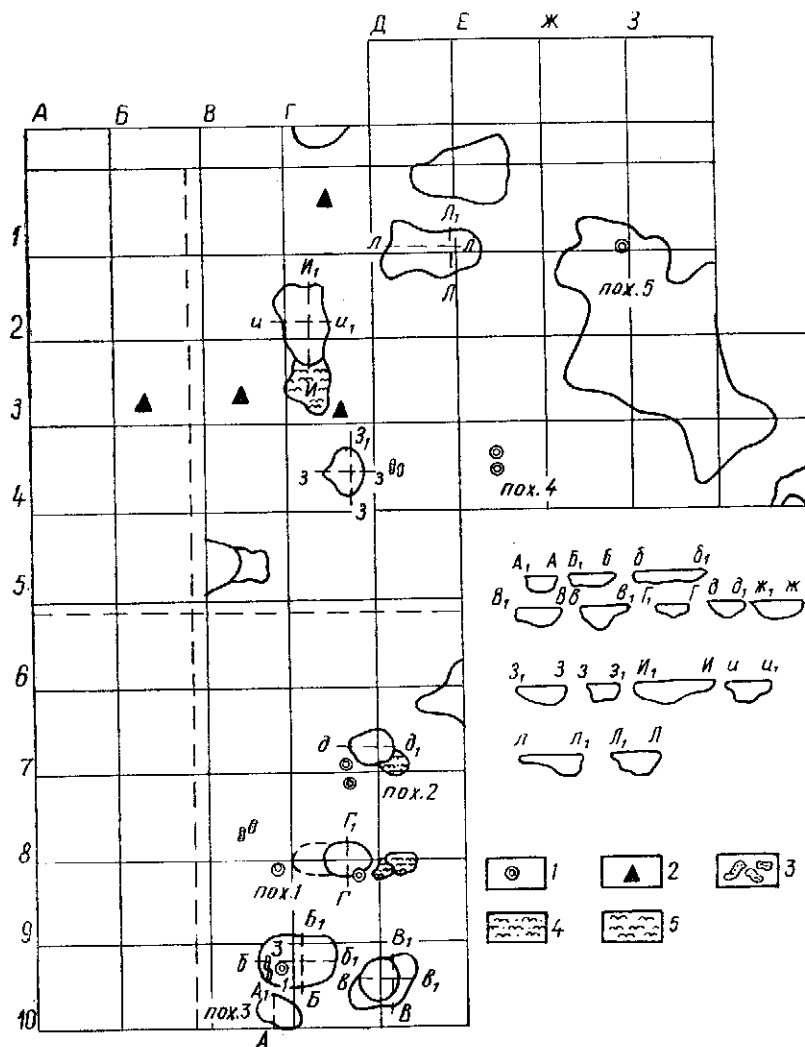


Рис. 2. План могильника поблизу с. Салтановка:

1 — глиняний посуд; 2 — скупчення фрагментів кераміки; 3 — уламки щелеп тварин; 4 — вогнище; 5 — зольна пляма.

різняється від попереднього. У тісті — велика кількість органічних домішок (товчена черепашка), випал слабкий. Поверхня коричнювато-сіра, має сліди випалених домішок. Посудина не орнаментована.

Мабуть, до цього ж поховання належить і уламок нижньої щелепи жуйної тварини (корови?), що лежав на відстані 1 м на північний захід від місця знахідки першої посудини (рис. 2). Описані горщики виявлені в межах темної плями неправильної форми, орієнтованої у довжину із заходу на схід. Таким чином, складається уявлення, що могильна яма була значною мірою зруйнована в пізніший період. Її межі чітко простежувались лише біля дна, на рівні материка, в який вона заглиблена на 0,3 м. Яма, очевидно, мала значні розміри. Глибина її нерівномірна — найбільша в східній частині, розташованій у материка (рис. 2). Обидві посудини стояли на краю ями: одна біля східної стінки,

друга — ближче до її західного боку. Тут же була і згадана щелепа. Ніяких знахідок у заповненні ями не виявлено.

**Поховання № 2.** На глибині 0,56—0,59 м знайдені дві посудини. Вони, як і попередні, виявлені в межах плями темно-сірого заповнення невизначеної форми. Орієнтація її у довжину — із заходу на схід. За своїм вмістом пляма пов'язується з належними до часу поселення залишками споруд, які порушили розташовані нижче ями ґрунтового мо-

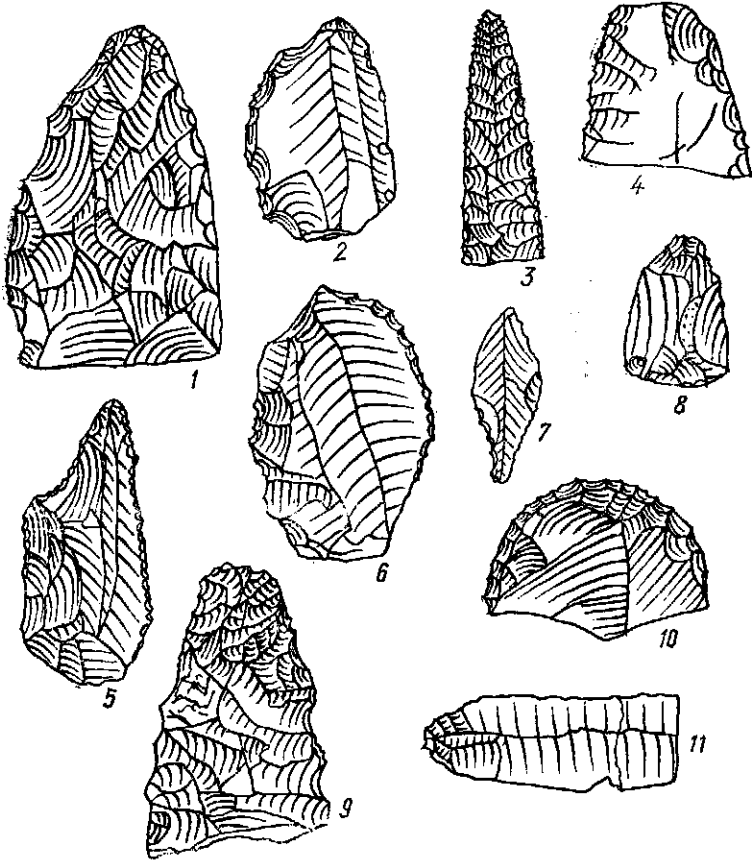


Рис. 3. Крем'яний інвентар з культурного шару поблизу с. Салтановка (1—11).

гильника. Перша посудина — горщик видовжених пропорцій з невисокими, прямими, злегка відігнутими вінцями, плоско зрізаними по верхньому краю. Шийка та плічка ледве позначені, тулуб плавно переходить у конус донизу. Дно не виявлено. Тісто містить численні органічні домішки в поєднанні з товченою черепашкою; випал слабкий. Діаметр вінця — 19,2 см. Горщик орнаментований трьома паралельними лініями відбитків шнура, а також шнуровими вдавленнями у вигляді підтрикутних фестонів нижче шийки (рис. 4, 4).

Друга посудина знайдена за 0,20 м на північ від першої (рис. 2). Вона невелика, банкоподібної форми. Висота її — 5,8 см, діаметр вінця — 10 см, дна — 7,5 см. За складом тіста аналогічна посудині з поховання № 1 (рис. 4, 3). Поверхня на 3/4 висоти прикрашена відбитками гребінчастого штампу. Орнамент складається з трьох поясів: верхній утворений ламаною лінією з відбитків гребінця, що містяться між двома паралельними лініями; середній пояс (широкий) має два ряди підтрикутного орнаменту з вершинами трикутників, оберненими одна до

одної; площа їх заповнена відбитками гребінчастого штампу. Горизонтальна лінія, нанесена цим штампом, відокремлює середній пояс від нижнього, який утворюється двома ламаними лініями того ж орнаменту. По краю вінця прикрашені неглибокою прямою насічкою, розділе-

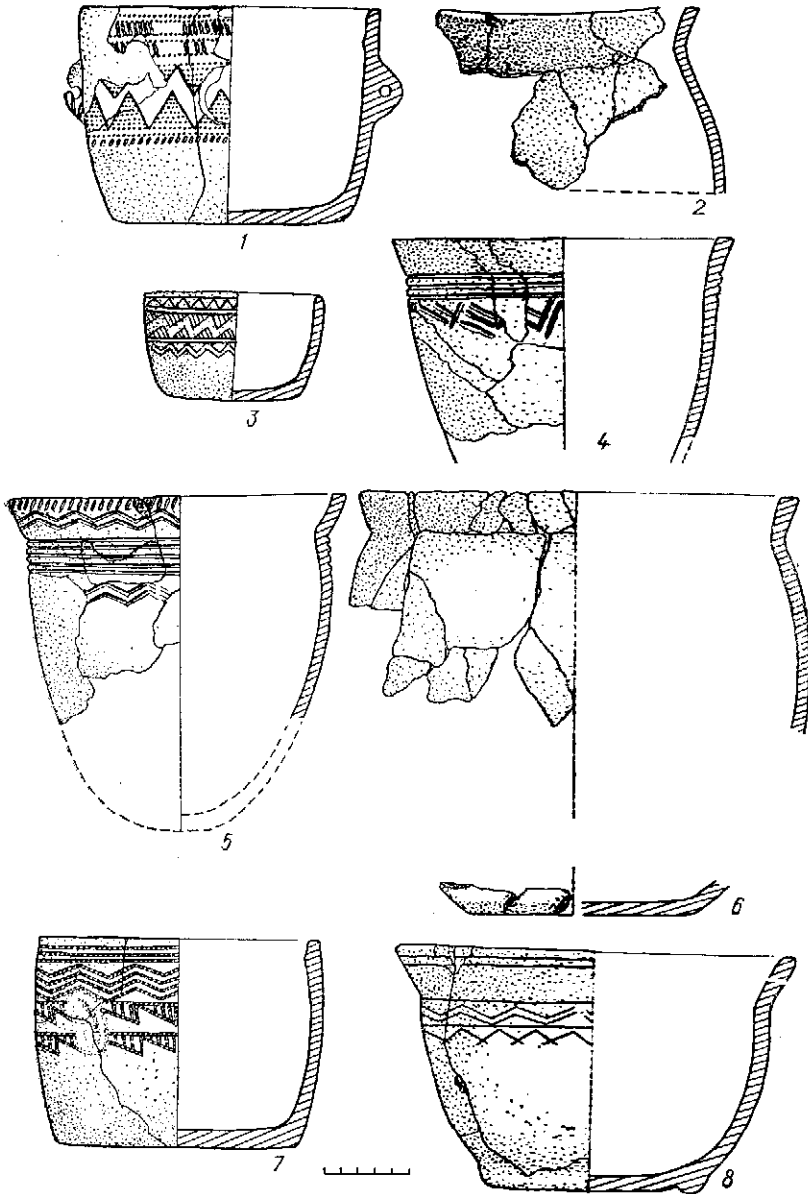


Рис. 4. Глиняні посудини з поховань поблизу с. Салтановка (1—8).

ною на окремі групи (по 10—12 насічок у кожній). Обидві посудини пов'язані з ямою доби бронзи (рис. 2), чітко простеженою лише на глибині 0,72 м в материк (верхні краї також дуже пошкоджені в пізніший період). Яма овальної форми, орієнтована в довжину з заходу на схід. Розміри —  $1 \times 0,8$  м, глибина від рівня стародавньої денної поверхні — 0,4 м. Стінки прямі, дно плоске (рис. 2, розріз Д—Д<sub>1</sub>). Вона була заповнена світло-сірим золистим піском з включенням дрібного вугілля. Жодних знахідок тут не було. Посудини стояли, певно, на південно-

східному краю ями. Слід також відзначити, що біля східного краю на глибині 0,87 м, виявлено округлу пляму сильно випаленого піску діаметром близько 0,6 м (рис. 2). Проте важко визначити чи пов'язана ця пляма з похованням.

*Поховання № 3.* Могильна яма, як і описані вище, перекрита пізнішими спорудами. Її контури визначені на глибині 0,5 м у вигляді плями неправильної форми з темно-сірим заповненням. Більш виразно її межі простежувались на рівні материка з глибини 0,93 м (рис. 2). Яма підпрямокутна, з округлими кутами, орієнтована поздовжньо із заходу на схід. Довжина могили — 2,80 м, ширина — 1,15 м, глибина сягала, очевидно, 0,5 м. Вона була вирита в шарі світло-сірого супіску, а основою врізана в материк на глибину 0,3 м. Дно могили рівне, має незначне підвищення в західній частині. Західна стінка майже вертикальна, східна більш похила. Заповнення — однорідний світло-сірий пісок з включенням дрібного вугілля. На дні, в південно-західному кутку виявлено розвал посудини (рис. 4, 5), що має видовжені пропорції, різко відхилені вінці, плоско зрізані по верхньому краю, та профільовану шийку. Тулуб яйцеподібної форми, з найбільшим розширенням на середині висоти. Профіль посудини відновити не вдалося, але наявні фрагменти дна свідчать про його форму. Дно було або округлим, або дещо сплюсненим. За технологією виготовлення посудина не відрізняється від аналогічних з поховань № 1 і 2. У тісті — домішка дрібно товченої черепашки та органічні включення. Поверхня коричнювато-сіра, має сліди випалених домішок. Орнамент являє собою видовжені вдавлення по зовнішньому краю вінець, а по нижньому — дворядну ламану лінію. На шийці й тулубі є п'ять паралельних ліній, утворених відбитками шнура, нижче яких по тулубу проходять ще дві ламані лінії.

За 0,30 м на захід від цієї посудини, також на дні ями, лежала в анатомічному порядку щелепа великої жуйної тварини. Біля західної стінки могильної ями в світло-сірому золістому заповненні, на глибині 0,98 м виявлено крем'яний ромбоподібний наконечник стріли з коротким черешком (рис. 3, 7). Крім того, знайдено кілька крем'яних відщепів. Залишків кістяка, так само, як і в попередніх випадках, не зафіксовано.

Ще одна яма тієї ж доби, з аналогічним вмістом, виявлена на південь від поховання № 3 (рис. 2). Контури її простежено на глибині 0,93 м. Вона мала овальну форму і була орієнтована в довжину з заходу на схід, з незначним відхиленням на південь. Розміри ями 1,10 × 0,8 м. Глибина її в материк — 0,4 м. Стрімкі, майже прямовисні стінки зужувались до дна. Знахідок тут не виявлено. Інша яма з аналогічним заповненням, очевидно, також належала до могильника, виявлена на глибині 0,66 м (нерівномірність глибин, на яких простежувались ями, пояснюється нерівністю піщаного материка). Яма овальна, орієнтована в довжину з північного заходу на південний схід. Розміри — 1,8 × 1,0 м (рис. 2). На тлі світлого заповнення виділялась більш темна пляма з включенням дрібного вугілля. Конфігурація ями досить складна: східна стінка більш похила і плавно знижується на захід, утворюючи несовби невеликий східець; центральна частина заглиблена, західна стінка майже прямовисна (рис. 2). Максимальна глибина ями від поверхні материка — 0,6 м. У заповненні могили трапились кілька невиразних фрагментів кераміки епохи бронзи та один неолітичного часу (рис. 5, 15).

*Поховання № 4.* На глибині 0,84 м на рівні материка виявлені дві посудини (рис. 2, 1). Одна з них, банкоподібної форми, стояла не порушеною на дні. Діаметр її вінець — 15,2 см, дна — 13,3 см, висота — 11,2 см. Вона виготовлена з однорідного, добре вимішаного тіста, яке має домішку дрібного піску. Поверхня темна, коричнювато-сірого відтінку, ретельно заглажена (нагадує підлощену). На стінках були дві ручки, від яких збереглися сліди наліпів. До середини висоти посудина

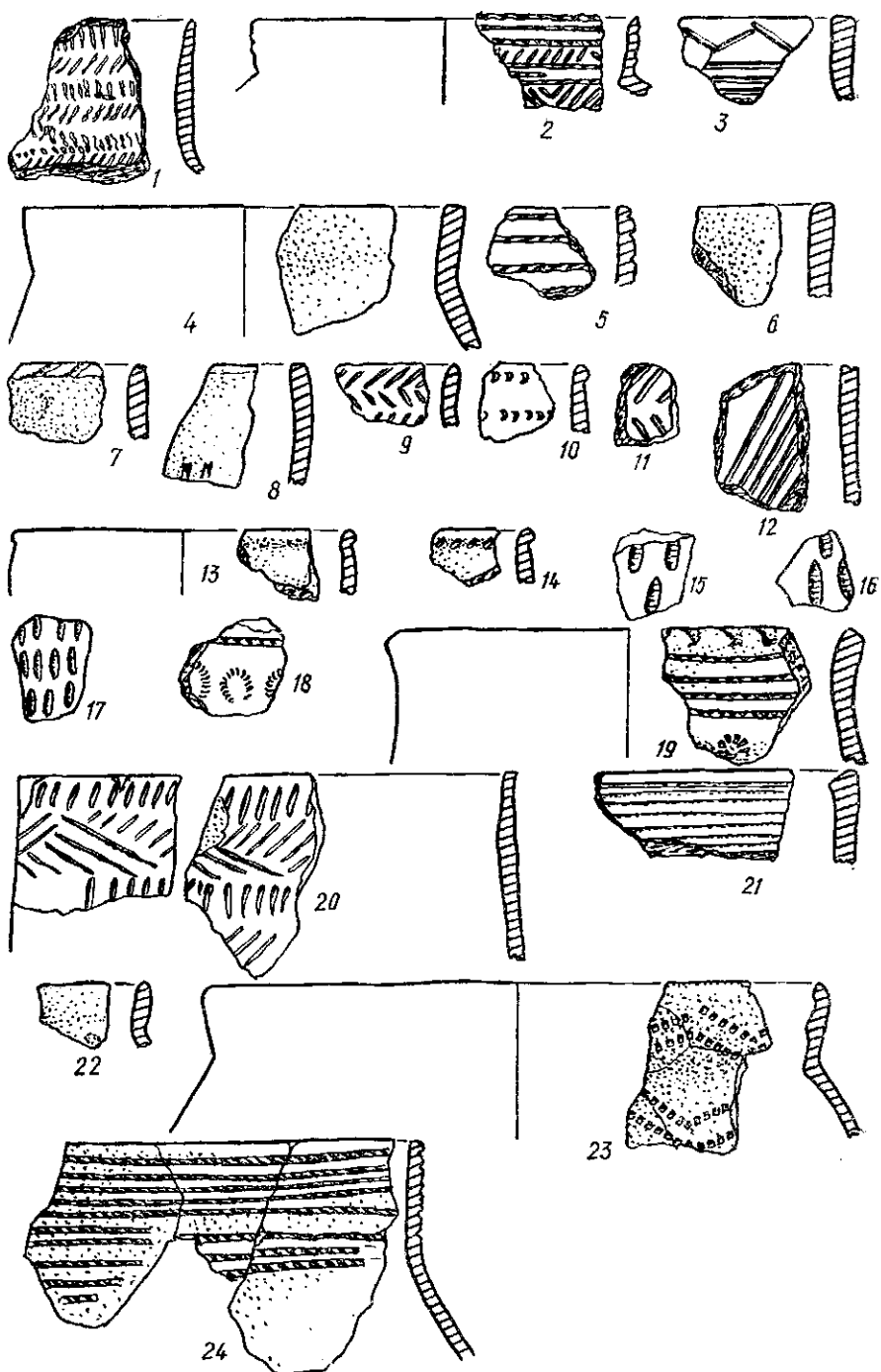


Рис. 5. Кераміка з культурного шару поблизу с. Салтановка (1—24).

орнаментована багаторядними горизонтальними і ламаними лініями з відбитків гребінчастого штампку і двома рядами орнаменту підтрикутної форми з вершинами, повернутими донизу, і з відбитками гребінця всередині (рис. 4, 7). По верхньому краю вінець є парізка.

Розвал другої посудини трапився поруч (рис. 2). Це горщик з прямими, потовщеними в верхній частині віщями, злегка відігнутими назовні. Тулуб дещо опуклий. Найбільший діаметр припадає на середину висоти. Дно сплюснене. Діаметр вінця — 20 см, дна — 10 см (рис. 4, 6). Горщик виготовлено з недбало вимішаного тіста, що містить значну домішку органічних включень і дрібно товченої черепашки. Орнаменту немає. На зовнішній коричнювато-сірій поверхні є неглибокі сліди вертикального згладжування, схожі на штриховку.

За 2,3 м на захід від посудин на глибині 0,79 м лежали в анатомічному порядку дві щелепи великої жуйної тварини (рис. 2). Кістки погано збережені. Не виключена можливість, що вони також належать до описаного поховання. Його могильна яма в плані не простежувалась, бо нижній горизонт світло-сірого супіску значно порушений пізнішими спорудами. Але в профілях південної та східної стінок розкопу зафіксовано неглибоку западину (яма?) в материка, орієнтовану в довжину з заходу на схід і досить велику за розмірами (приблизно 3,2 м довжини і до 1,6—1,7 м ширини). Інших знахідок поблизу не виявлено, лише під час зачистки на рівні материка зібрано окремі крем'яні відщепи.

*Поховання № 5.* На глибині 0,97 м на рівні материка, виявлено цілу посудину, що стояла на дні (рис. 2), і, очевидно, також була пов'язана з могильником. Форма її дещо незвичайна порівняно з усіма описаними знахідками. Це широко відкрита посудина, віщя злегка відігнута, край округлий. Шийка невисока, слабо позначена, а тулуб трохи розширений в нижній третині висоти. Оформлення дна нагадує невисокий кільцевий піддон. Поверхня сірувато-коричнювато-кольору, рівна, загладжена. У тісті — домішка дрібно товченої черепашки. Посудина прикрашена трохи нижче шийки горизонтальними і зигзагоподібними прокресленими лініями (рис. 4, 8). Могильна яма не простежувалась. Інших знахідок не виявлено.

Окремі ями й плями, які можна вважати належними до епохи бронзи, траплялись по всій площі розкопу (рис. 2). Призначення більшості з них з'ясувати важко через повну відсутність інвентаря. В їх числі — пляма світло-сірого золистого заповнення на межі квадрата Д<sub>6-7</sub>, яка заходить у стінку розкопу (рис. 2); інша — в квадраті В<sub>5</sub> (рис. 2); велика пляма неправильної форми (кв. Д<sub>1</sub>—Е<sub>1</sub> та метрова прирізка до них; рис. 2).

Яма в квадраті Г<sub>1</sub> (рис. 2) — овальної форми, орієнтована в довжину з півночі на південь. Розміри — 1,2×0,8 м, глибина від поверхні материка — 0,43 м. Яма в квадраті Г<sub>2-3</sub> (рис. 2) неправильної підпрямокутної форми, розмірами 1,8×1 м. Орієнтація така ж, як і у попередньому випадку. Максимальна глибина від рівня материка — 0,53 м. Приблизно на межі вказаного квадрата спостерігається різке ступінчасте зниження ями. Дно її нерівне. З півдня до неї щільно прилягає велика золиста пляма неправильної форми.

У квадраті Д<sub>1-2</sub> (рис. 2) виявлена ще одна яма. Вона має неправильні обриси, орієнтована в довжину з заходу на схід. Розміри її — 1,4×1,1 м. Важко встановити, наскільки вона заходила на лінію квадратів Е, тому що збереженість її тут дуже погана і контури практично не простежувались. Яма складної конфігурації — з похилою й неглибокою західною частиною і більш заглибленою східною. Максимальна глибина від рівня материка — 0,6 м. Заповнення неоднорідне: у верхній частині воно дуже перемішане з вищим, більш темним шаром, у нижній аналогічне вмісту інших ям епохи бронзи. Очевидно, яма була значною



мірою зруйнована в пізніший час, що й привело до змішування шарів та порушення її контурів. У заповненні трапились окремі маловиразні фрагменти кераміки слохи бронзи і кілька крем'яних відщепів. Яма на лінії метрової прирізки до квадрата Г<sub>1</sub> простежувалась правильним півколом на тлі світлого материкового піску з глибини 0,86 м. Вона заходила в північну стінку розкопу. В профілі форма її овальна, орієнтація поздовжня — із заходу на схід; довжина — 1,2 м, заглиблення у материк — 0,4 м. Нез'ясоване також призначення плями аналогічного заповнення, з неправильними обрисами, виявленої на площі квадратів Ж<sub>1-3</sub>, З<sub>2-4</sub> на рівні материка (рис. 2).

Могильник зруйнований у пізніший час. Можна припустити, що ще одне поховання містилось у квадраті Г<sub>1</sub>. Тут знайдено понад десять фрагментів від посудини доби бронзи, прикрашеної по вінцях та плічках подвійною ламаною лінією гребінчастого штампу (рис. 5, 23). Кілька фрагментів посудини, орнаментованої під вінцями чотирма рядами шнурових відбитків і таким же візерунком у вигляді незіжмнутих кіл по тубу, зібрано на площі квадратів Г<sub>3</sub>—Б<sub>3</sub>—В<sub>3</sub> (рис. 5, 18, 19). Від дуже зруйнованого поховання залишилось кілька уламків вінець банкоподібної посудини, з домішкою піску в тісті й ретельно заглаженою поверхнею. Вони були розкидані на ділянці північних квадратів (рис. 5, 20).

Крім того, в ході розкопок виявлені окремі фрагменти кераміки середньодніпровської культури (рис. 5, 1, 2, 5, 9, 24), а також епохи пізньої бронзи (рис. 5, 7, 8, 10, 13, 14, 22). Характерні форми й прийоми орнаментації посуду доби бронзи подано на рис. 5, 1—24. Більшість фрагментів кераміки трапилась в культурному шарі, датованому першими століттями нашої ери. Однак наявність цієї кераміки на площі пам'ятки вказує на сліди трьох культурно-хронологічних етапів доби бронзи: середньодніпровської культури, абашевської і періоду пізньої бронзи. Окремі фрагменти посуду середньодніпровської культури та періоду пізньої бронзи знайдені в змішаному шарі поселення. Культурні шари цього часу відсутні, що свідчить про тимчасове перебування тут племен раннього та пізнього періодів бронзи.

Племена абашевської культури залишили поблизу с. Салтановка могильник, на що вказує наявність могильних ям та цілих посудин, знайдених в непорушеному стані. Грунтові могильники серед пам'яток абашевської культури досі не виявлені. Для неї характерні поховання під курганными насипами. Дослідженнями О. А. Кривцової-Гракової, П. М. Третякова, М. С. Акімової, М. Я. Мерперта і А. Х. Халікова<sup>15</sup> встановлено, що на абашевських поховальних пам'ятках окремі групи могил якийсь час залишались без насипу, являючи собою ґрунтовий могильник. М. Я. Мерперт простежив дерев'яні конструкції — систему огорож з частоколу навколо кожного поховання та з колод навкруги всієї групи могил. Через деякий час над ними насипали невеликий курган, а навколо нього викопували рівчак і споруджували частокіл (кріпідка курганняго насипу).

Висота курганів над похованнями абашевської культури звичайно не перевищує 0,5 м, а діаметр дорівнює 8—12 м, лише в окремих випадках вони заввишки понад 1 м, а іноді навіть до 5 м. Насипи розорані, тому здебільшого взагалі ледь помітні<sup>16</sup>. Беручи до уваги їх невеликі розміри, а також те, що на місці абашевського могильника поблизу с. Салтановка пізніше існувало поселення, не виключено, що ці поховання мали невисокі курганні насипи, які були знівельовані. Знахідки абашевських посудин у курганах поблизу с. Немеричі та в урочищі Луньове свідчать передусім про курганный обряд поховання у абашевського населення і на території Брянської області.

На Салтанівському могильнику поховальні ями були орієнтовані в довжину з заходу на схід (іноді з незначним відхиленням на північний

схід і південний захід). У ямах, орієнтованих з півночі на південь, супровідного інвентаря немає, тому належність їх до могильника не може бути вірогідною. У жодному з поховань кістяків, або їх залишків не виявлено. Однак відсутність у могилах кальцинованих кісток дає можливість припускати, що померлі були поховані за обрядом тілопокладення, але в піщаному ґрунті кістяки не збереглися.

Інвентар досить бідний. У похованнях знайдено по одній або частіше по дві глиняні посудини, які в ряді випадків ставились не на дно, а біля краю могильної ями. У двох випадках поруч з похованнями трапились щелепи великої рогатої худоби (корів?). Плями прожареного піску, виявлені біля могильних ям поховань № 1 і 2, очевидно, є залишками поховальних вогнищ.

Кераміка з цієї пам'ятки своєрідна, але обмежується формами, добре відомими для абашевської культури Середнього Поволжя і Подоння. Серед них можна виділити три типи.

1. Посудини видовжених пропорцій, круглдонні з відігнутими віпцями (так звані дзвоноподібні), знайдено в похованнях № 1—4. В останньому з них трапився екземпляр зі сплюсненим дном. Кераміка цього типу тонкостінна. У тісті є домішка товченої черепашки, повністю вилуженої. Поверхня має сліди штриховки від згладжування зубчастим штампом, а також численні заглиблення від вижарювання чи вилужування органічних домішок. Як правило, цього типу посуд орнаментований лише у верхній частині відбитками зубчастого штампу і шнура, що утворюють горизонтальні паралельні й ламані лінії, підтрикутні фестони. Наявні також неорнаментовані екземпляри (рис. 4, 2, 4, 6). Аналогічні форми відомі в могильниках абашевської культури Середнього Поволжя<sup>17</sup> та Подоння<sup>18</sup>.

2. Банкоподібні посудини з трохи опуклими стінками і двома наліпними ручками з наскрізними отворами виявлені в похованнях № 1 і 4. У похованні № 2 знайдено посудину аналогічної форми, але без ручок. Тісто однорідне, добре вимішане, має домішку дрібного піску. Поверхня коричнювато-сірого кольору, добре заглажена, ніби підлощена. Орнамент вкриває половину або 2/3 висоти посудин і складається з відбитків гребінцевого штампу, які утворюють горизонтальні лінії, зигзаги, трикутники, заповнені відбитками гребінця і розташовані вершинами один до одного, а також підтрикутні прапорці, що мають вершини, повернуті одна до одної, або опущені донизу (рис. 4, 1, 3, 7). За формою цей посуд знаходить аналогії серед кераміки того ж типу з абашевських могильників у Середньому Поволжі<sup>19</sup> й Подонні<sup>20</sup>, але відрізняється наявністю ручок та характером орнаменту.

3. До третього типу належить посудина чашоподібної форми з поховання № 5 (рис. 4, 8). Аналогічні екземпляри, але без кільцевого піддона, відомі також серед абашевської кераміки згаданих вище районів<sup>21</sup>.

Для датування знахідок абашевської культури в Брянській області даних небагато. Привертає увагу той факт, що в урочищі Луньове абашевська посудина знайдена в насипу кургану з похованням середньодніпровської культури, а недалеко від могильника поблизу с. Салтановка розташований на околиці с. Партизанське ґрунтовий могильник середньодніпровської культури. Отже, можна припустити, що абашевські пам'ятки з'явилися на лівобережжі Десни в Брянській області пізніше існування тут племен середньодніпровської культури, тобто десь близько середини II тисячоліття до н. е. Таке датування не суперечить хронології абашевських пам'яток у Подонні та Середньому Поволжі<sup>22</sup>.

Нові матеріали свідчать про наявність на лівобережжі Десни локального варіанту абашевської культури. Проведення дальших пошуків і досліджень абашевських пам'яток на лівобережжі Десни в ме-

жах Брянської, Орловської і Курської областей дасть можливість докладно вивчити цей варіант, а також вирішити питання про взаємовідносини абашевської та середньодніпровської культур.

- <sup>1</sup> Абашевская культура в Среднем Поволжье.— МИА, № 97, М., 1961.
- <sup>2</sup> П. Д. Либсеров. Племена Среднего Дона в эпоху бронзы. М., 1964;
- А. Д. Пряхин. Абашевская культура в Подонье. Воронеж, 1971.
- <sup>3</sup> К. В. Сальников. Очерки древней истории Южного Урала. М., 1967.
- <sup>4</sup> Н. Н. Чередниченко. Археологические исследования на Луганщине.— Археологические исследования на Украине в 1967 г., вып. II, К., 1968; його ж. Поселение срубной культуры на Луганщине.— СА, 1, 1970. Матеріали зберігаються в ІА АН УРСР, Харківському історичному музеї та Ворошиловградському обласному краєзнавчому музеї.
- <sup>5</sup> Матеріали зберігаються в ІА АН СРСР і в Курському обласному краєзнавчому музеї.
- <sup>6</sup> И. К. Цветкова. Новый памятник волосовской культуры близ г. Перяяславля-Залесского.— Труды ГИМ, вып. 37, М., 1960, с. 50—51; її ж. Стоянка Подборица-Щербининская.— СА, 2, 1961, с. 183—184; Д. А. Крайнов. Кухмарский курганный могильник.— КСИА АН СССР № 88, 1962, с. 63.
- <sup>7</sup> А. Е. Аlikова. Абашевские курганы близ с. Земского Рязанской области.— КСИИМК, вып. 64, 1956, с. 141, 143.
- <sup>8</sup> П. П. Ефименко, Н. Н. Третьяков. Абашевская культура в Поволжье.— МИА, № 97, М., 1961.
- <sup>9</sup> П. Н. Третьяков. Финно-угры, балты и славяне на Днепре и Волге. М.—Л., 1966, с. 100.
- <sup>10</sup> ОАК за 1896 г., с. 90, рис. 357; П. П. Ефименко, П. Н. Третьяков. Вказ. праця, с. 89, рис. 31, 6.
- <sup>11</sup> А. Д. Пряхин. Вказ. праця, с. 113—114, рис. 34, 2.
- <sup>12</sup> Н. Я. Мерперт. Абашевские курганы Северной Чувашии.— МИА, № 97, с. 123, рис. 6, 10.
- <sup>13</sup> А. Х. Халиков. Памятники абашевской культуры в Марийской АССР.— МИА, № 97, табл. II, 2; табл. IV.
- <sup>14</sup> Е. А. Калинина. Рска Навля.— Археологические исследования в РСФСР в 1934—1936 гг. М.—Л., 1941, с. 37—40.
- <sup>15</sup> О. А. Кривцова-Гракова. Абашевский могильник (раскопки 1945 г.).— КСИИМК, XVII, М., 1947, с. 93; П. П. Ефименко, П. Н. Третьяков. Вказ. праця; М. С. Акимова. Курганный могильник около дер. Тауш-Касы в Чувашии.— Ученые записки ЧувНИИ, вып. IV, Чебоксары, 1950, с. 170; Н. Я. Мерперт. Вказ. праця, с. 143—145; А. Х. Халиков. Памятники абашевской культуры в Марийской АССР.— МИА, № 97, М., с. 212.
- <sup>16</sup> О. Н. Евтюхова. К вопросу о погребальном обряде абашевской культуры.— МИА, № 97, М., с. 27—34.
- <sup>17</sup> П. П. Ефименко, П. П. Третьяков. Вказ. праця, с. 70, рис. 18, 1—2; с. 71, рис. 19, 3, 7, 8; А. Х. Халиков. Вказ. праця, табл. III.
- <sup>18</sup> А. Д. Пряхин. Вказ. праця, с. 114, рис. 34, 3—4.
- <sup>19</sup> П. П. Ефименко, П. Н. Третьяков. Вказ. праця, с. 75, рис. 23; А. Х. Халиков. Вказ. праця, табл. II, 4—7.
- <sup>20</sup> А. Д. Пряхин. Вказ. праця, с. 60, рис. 15, 16—17.
- <sup>21</sup> П. П. Ефименко, П. Н. Третьяков. Вказ. праця, с. 72, рис. 20, 2; Н. Я. Мерперт. Вказ. праця, с. 120, рис. 6, 3—4; А. Х. Халиков. Вказ. праця, табл. VIII, 1, 3.
- <sup>22</sup> Н. Н. Чередниченко. Питання хронології абашевської культури Середнього Дону.— Археологія, вип. 6, К., 1972.

**И. И. АРТЕМЕНКО, Г. Н. ПРЕНИН**

(Киев)

### **Памятники абашевской культуры на Десне**

Резюме

В статье освещаются наряду с известным погребением абашевской культуры в кургане у с. Исмеричи новые находки материалов этой культуры на левобережье Десны в Брянской области в Жуковском районе (урочище Лунско) и у с. Салтановка Навлинского района. Особенно большой интерес представляет могильник у с. Салтановка, где исследованы пять погребений с сосудами абашевской культуры, имеющими по форме аналогии в Среднем Поволжье и в Подонье. Вместе с тем они имеют и некоторое

своеобразне (ручки на баночных сосудах, орнамент), свідельствующе, вероятно, о существовании на левобережье Десны локального варианта абашевской культуры.

Опубликованные авторами находки предположительно могут быть датированы временем около середины II тысячелетия до н. э. Они представляют значительный интерес для уточнения территории распространения абашевской культуры.

**Б. Д. МИХАЙЛОВ**

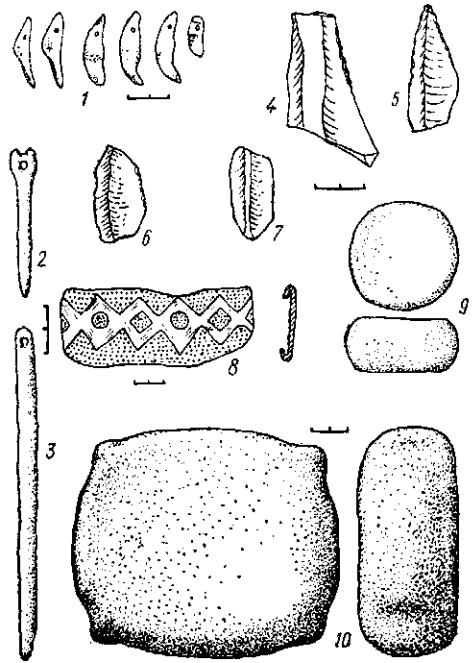
(Мелітополь)

## Курган эпохи бронзи у м. Приморське

На південній околиці м. Приморське Запорізької області, на високому березі р. Обіточій було проведено розкопки кургану епохи бронзи. Місце, де він розташований, найвище (територія радгоспу-технікуму), і внаслідок того, що насип з північно-західного боку завалився під обрив, його форма видовжена. Висота насипу — 4,5 м, діаметр — до 30 м. Він складався з різнорідних шарів і добре відокремлювався від похованого ґрунту. Розкопки проводилися на всій площі. Було виявлено шість поховань епохи бронзи, в тому числі три ямних, два катакомбних та одне невизначене (човноподібне). Концентрувалися вони у північній та північно-західній частині кургану.

*Поховання № 1* (давньоямне) містилося у північно-західній частині насипу. Могильна пляма, виявлена на поверхні похованого ґрунту, ледве простежувалася. Яма, розмірами 1,40×1,15 м та глибиною 0,50 м була заповнена чорноземом з глиною. Заокруглені кути надавали їй вигляду неправильного овала. Орієнтація ями — південь — північ. Кістяк лежав на спині, головою на південь і обличчям повернутий на схід. Ноги дуже зігнуті руки складені спереду. На рівні плечей знайдено відщеп сіро-жовтого кременя, зазублений з краю (рис., 4). Він характерний для енеолітичного часу. Біля ніг виявлені три однотипні ножеподібні пластинки, також типові для енеолітичної епохи (рис., 5, 6, 7)<sup>1</sup>. Череп похованого та ноги густо посипані червоною вохрою. На дії ями знайдені залишки очеретяної підстилки.

*Поховання № 2* (ямне) розташоване у північно-західній частині кургану за 1,5 м від основного поховання № 1. Довжина ями, витягнутої на північний схід, — 1,85 м, ширина — 1,30 м, глибина від рівня похованого ґрунту — 0,40 м. Кути трохи заокруглені, стінки мали сліди від ударів вузьким знаряддям. Яма засипана чорноземом та суглинком. Кістяк випростаний на спині, підігнуті ноги впали в різні сторони, зігнуті у ліктях руки сягали таза. Орієнтація північно-східна. Помер-



Знахідки з кургану в м. Приморське:

1 — підвіски з ікл вовка або собаки; 2 — кістяна шпилька; 3 — кістяна голка з вушком; 4 — відщеп ножеподібної пластини; 5, 6, 7 — відщепи ножеподібних пластин; 8 — мідна обійма від ремня; 9 — розтирач; 10 — пісковиковий камінь з протомами.