

Igor ПРОХНЕНКО

ДАВНЬОУТОРСЬКІ ВОЯЦЬКІ ПОХОВАННЯ (с. Чома Закарпатської обл.)

Верхнє Потисся – особливий історико-географічний регіон, його природно-кліматичні умови віддавна визначили своєрідність культурного розвитку місцевої людності. Північно-східна частина регіону (Закарпаття) представлена долинами допливів р. Тиси (Боржава, Латориця, Ріка, Тербля, Тересва, Уж та ін.) і характеризується різноманітним рельєфом місцевості (рівнина, передгірська та гірська зони). Карпатські гори, заввишки 1100 – 1200 м над рівнем моря, являють собою природний буфер між Східною і Центральною Європою. Контакти між мешканцями по обидва боки гір уможлилювали зручні перевали (Ужоцький, Верецький, Яблунецький), через які до Верхнього Потисся проникала нова людність зі східного і північно-східного напрямку. Однією з наймасштабніших інвазій, що змінила етнокартину краю, був прихід угорських племен. Він значно вплинув на історичний розвиток населення всього Карпато-Дунайського ареалу X – XI ст., цей час визначається як період здобуття угорцями нової Батьківщини й утворення власної держави.

Картографування археологічних пам'яток угрів¹ показує, що переселення їх відбувалося двома основними шляхами: Дунайським коридором і через карпатські перевали. Повідомлення Порфірогенета², Нестора³ й Аноніма⁴ свідчать також про наявність двох угруповань угорців (білі і чорні угри), що просувалися на землі „нової Батьківщини”. В аспекті вивчення історії північно-східної частини Верхньотиського регіону нас цікавлять пересельці, які пройшли зі сходу поблизу Києва в напрямку Карпат. „Ішли угри мимо Києва горою, що зветься нині Угорське. І, прийшовши до Дніпра, стали вежами, бо ходили вони [так], як і половці. І, прийшовши зі сходу, ринулися вони через гори великі, що прозвалися горами Угорськими, і стали воювати проти слов'ян і волохів, які тут жили” – так змалював це переселення літописець⁵.

Шлях угорської орди після проходження мимо Києва до Карпат фіксується, як правило, за одиничними похованнями чи групами їх (Кринос, Судова Вишня, Львів)⁶. Напрямок руху угорців Прикарпат-

тям від Галича через Калуж і Болохів у долину р. Онір, а звідти до Верецького перевалу накреслив Я.Пастернак⁷. Трохи осторонь від цього маршруту стоїть група поховань Перемишля (10 могил)⁸.

Незважаючи на певні відгалуження в ході просування, основна маса „чорних угрів” наприкінці IX ст. подолала Карпати. Зарубіжні дослідники вважають, що угорці вже з 862 р. контролювали шлях через Верецький перевал і не виключають можливості оселення окремих їхніх груп у північно-західній частині Верхнього Потисся в цей час⁹. Про це нібито свідчать найархаїчніші пам’ятки давньоугорського археологічного матеріалу на Закарпатті. Однак, гадаємо, цієї аргументації замало. Для походів угорців Ателькузи в 60-х рр. IX ст. використовувався дунайський коридор і немає жодного свідчення щодо проходження їх у ці часи через територію Верхнього Потисся. Писемні джерела, відносність використовуваного І.Фодором поняття „архаїчні” пам’ятки, брак твердо усталеної хронології давньоугорських старожитностей періоду проникнення – усе це разом на даний час не дає змоги фіксувати появу угорців у районі Верецького перевалу раніше від 898 р.

Не можна говорити й про те, що угри одразу після проникнення у Верхнє Потисся контролювали перевали. Тоді ще не закінчився пошук нової, придатної для перекочування території. Також, зважаючи на мирне проходження слов’янськи-

ми землями на схід від Карпат, угорцям не було сенсу наприкінці IX ст. закріплюватись на гірських перевалах. І найголовніше – припущення про контроль перевалів має підкріплюватись конкретними пам’ятками, а їх дотепер не виявлено.

Що ж являли собою землі краю до проникнення сюди угрів? На початку IX ст., після розпаду Аварського каганату, Карпато-Дунайський ареал залишився без володаря. Південна частина за Бориса I (852–889 рр.) увійшла до складу Першого Болгарського царства (681–1018 рр.), а північно-західна – потрапила під владу князів Великої Моравії (790 – 910 рр.)¹⁰. Про належність населення краю до певної державно-політичної організації жодних свідчень немає, тому на тепер можна впевнено стверджувати, що ця територія напередодні угорського вторгнення не належала до будь-якої держави, хоча і зазнавала культурних впливів Болгарії і Великої Моравії. Безперечно, така ситуація сприяла проникненню й осіданню тут угрів, що було складовою загального процесу опанування Карпато-Дунайського ареалу.

Про чисельність місцевого населення, яке застали угорці в ході свого проникнення, свідчать близько 100 поселень Верхнього Потисся, площа яких у VIII – IX ст. збільшилась порівняно з VI – VII ст. від 0,5 до 1,5 – 2,5 га. Конкретний археологічний матеріал дає підстави заперечити твердження окремих учених – А.Годінки, О.Бонкала, Й.Гашпара,

Ф.Фодора¹¹, П.Немета¹² та інших, що в часи завоювання Батьківщини долина р. Боржави й лісисті гірські терени були незаселеними.

За І.Ерделі, чисельність прийшлих в ареал угорців становила до 500 тис.¹³ П.Дворжак, враховуючи 20 тис. воїнів-вершників, згаданих у писемних джерелах, вважає, що загальна кількість пересельців дорівнювала близько 100 тис. людей¹⁴.

Прийшло населення було поліетнічним, але для визначення його застосовуватимемо узвичаєний термін „угорці”. Поховання їх вирізняються на тлі старожитностей субстрату регіону. Саме за поховальними пам'ятками виразно простежуються напрямки перекочовування прийшлих племен після подолання Верецького перевалу. Спочатку угорці потрапили в долину р. Латориці, по якій просувалися на південь. У нижній течії Латориці вони поділилися, основна частина вирушила на південь, решта кочовиків – на захід і схід.

З історією Закарпаття пов'язаний східний напрямок перекочовування певної групи угрів, який відзначається за похованнями в Берегові¹⁵, Оросієві¹⁶, утворенням могильника в Чомі¹⁷, скарбом куфічних монет початку X ст. (400 екз.) біля м. Хуста¹⁸ та іншими пам'ятками.

Значну частину місцезнаходжень відкрито випадково наприкінці ХІХ – на початку ХХ ст. і здебільшого вірогідних відомостей про кількість похованих, ритуал, супровідний інвентар немає¹⁹. Проте це не заважає

говорити про чіткий цілеспрямований рух прийшлих племен з теренів нижнього коліна р. Латориці на схід, тобто розселення по території краю.

Тут треба згадати, що до 90-х рр. минулого століття в історіографії міцно утвердилася була думка, що угорські племена після проникнення наприкінці ІХ ст. на землі Закарпаття не затрималися тут, а пройшли далі, на наддунайські рівнини²⁰. Висновок робили, виходячи з відомої на той час незначної кількості угорських старожитностей Х ст. Відповідно тогочасне населення Закарпаття характеризувалося як моноетнічне – слов'янське.

Натомість обґрунтованішими є сучасні схеми реконструкції історичного розвитку краю²¹, у яких визнається осідання угорських племен у ході проникнення їх сюди. Це підтверджується словами Нестора про те, що угорці після подолання Карпат осіли разом зі слов'янами, яких підкорили, й відтоді ця земля дістала назву угорської²², а також матеріалами некрополя Х – початку ХІ ст. н.е., відкритого в 1986 р. В.Бобковим²³ біля с. Чома Берегівського району, де дотепер досліджено 69 давньоугорських поховань.

Єдине писемне джерело, що відображає ці події, – „Діяння угорців”. Згідно з його автором – Анонімом, вторгнення угорців на Закарпаття відбулося в 903 р. і супроводилося запеклими, але успішними для прихідців битвами. Було здобуто замки-гради Боржавський і Ужгородський, а місцевого князя Лабор-

ця спіймано й повішено на березі річки, яка стала називатися Лаборець²⁴. Більшість тверджень Аноніма – його літературна вигадка з метою обґрунтувати ідею історичної правомірності панування угорських магнатів над окремими краями Угорського королівства на зламі XII – XIII ст.²⁵ Серед іншого вигадано й здобуття названих городищ, яких перед приходом угорців не існувало, а також загибель легендарного або міфічного князя Лаборця. Попри це в сучасній українській історіографії раз по раз робляться спроби довести історичність особи Лаборця²⁶ задля підтвердження існування в слов'ян Закарпаття державності до приходу сюди угорців.

Водночас зауважимо, що хоч князя Лаборця й підвладних йому городищ не існувало, все ж таки під час проникнення угорців у Верхнє Потисся вони наразилися на опір місцевого населення. У даному разі свідчення Аноніма²⁷ підтверджується Нестором²⁸ і, щонайголовніше, – археологічним матеріалом. Шлях просування по долині Латориці й далі чітко позначений віхами – похованнями воїнів, судячи з інвентарю, – знатних, а так само й поодинокими знахідками: Нижні Ворота, Підполоззя (поховання вершника), Свалява (одне поховання з ташкою), Соломонове (два поховання)²⁹.

За доволі короткий відтинок часу в процесі осідання місцева і привнесена матеріальні культури знівеливалися, що ускладнює етнічну ат-

рибуцію пам'яток Закарпаття, передусім поселень і городищ. Як наслідок мало обґрунтованого етнічного визначення старожитностей краю виникла значна кількість реконструкцій історичних подій на Закарпатті періоду завоювання угорцями Батьківщини й після нього. Як влучно зазначив В.Бобков³⁰, зацікавлення етнічними процесами не завжди диктувалося завданнями чистої науки і дуже часто розв'язання багатьох питань етнічної історії краю залежало від політичної кон'юнктури. Політизація досліджень призвела, з одного боку, до витворення ілюзії слов'янської моноетнічності на терені сучасного Закарпаття³¹, а, з другого – такої ж ілюзії, але вже відсутності слов'янського етнічного масиву на території сусідньої Угорщини. Е.Балагурі відзначив, що псевдопатріотизм дослідників різних країн спричинився до сформування загального уявлення про наявність межі між слов'янським і угорським світом X ст. по лінії сучасного державного кордону³².

На Закарпатті відома ціла низка середньовічних селищ, але в основному за під'ємним матеріалом. Виходячи з сучасних археологічних даних, безперечним є поступовий перехід угорців протягом X ст. від напівкочового до осілого способу життя, про що свідчить закладення могильників (наприклад, Чомського) і зведення городищ. Цей перехід багато в чому визначався щільним зв'язком з корінним населенням. Осіли-

ми в X – XI ст. у Верхньому Потиссі були і слов'яни, і угорці. Кому ж належали відомі поселення? Ті, на яких зроблено розкопки, не мають, крім кераміки, чітких хроноіндикаторів. У результаті пропонується широкий діапазон існування їх – X – XI ст., а то навіть XI – XIII ст. Набір керамічного посуду – слов'янський, але хто жив на цих поселеннях – однозначно відповісти, як правило, неможливо. Кераміка слов'янського взірця наявна і в угорських похованнях.

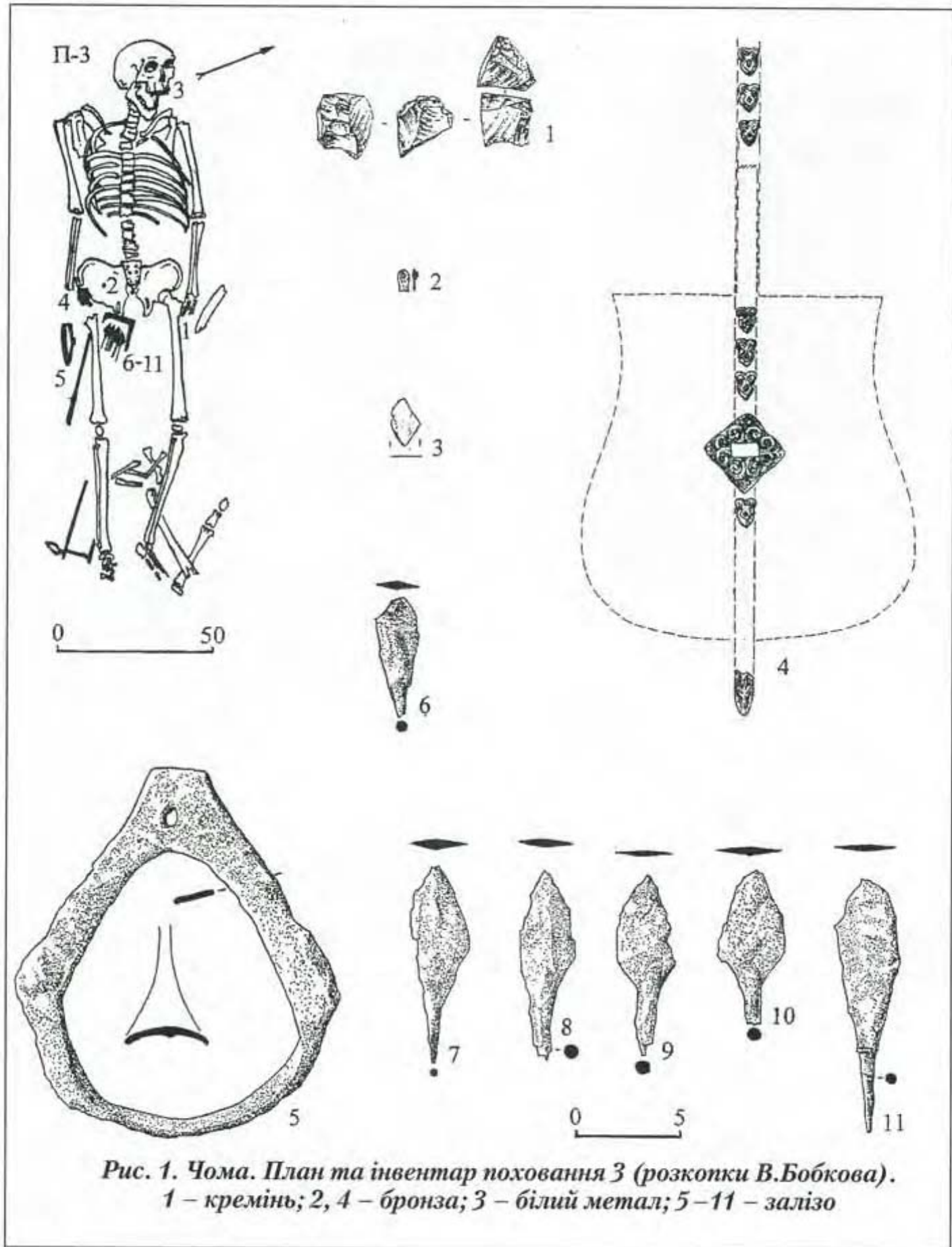
Складна ситуація і з етнічною інтерпретацією укріплених пунктів. Хто будував городища: слов'яни наприкінці IX ст., слов'яни в XI ст. чи угорці, які в X ст. вже осіли в регіоні? Згідно зі С.Свистовичем, уже з середини X ст. мадяри використовували облогову техніку, металеву артилерію і мали досвід зведення захисних споруд³³. Виходячи з хронології матеріалів, можна припускати, що система городищ, яка виникла в X – XI ст. (Абауйвар, Боршод, Боржава (Вари), Земплін, Мала Копаня, Солотвино, Шариське Соколовце та ін.), безпосередньо пов'язана з колонізацією регіону й укріпленням його кордонів до і після утворення Угорського королівства. Тут зауважимо, що в період інвазії городища не зводять, тому ймовірніше, що вони постали під час територіального облаштування в другій половині X – на початку XI ст. Це підтверджується хронологією конкретного археологічного матеріалу. Картографування вірогід-

них городищ X – XI ст. на території Верхнього Потисся³⁴ дає підстави стверджувати, що їх зведення, переважно з найменшими затратами на місці збудованих за попередніх часів укріплених пунктів, пов'язане з добре обміркованим планом. Городища стояли в основі нового районування при територіальній організації держави, а значна частина їх виконувала роль захисного редуту на півночі. Єдина небезпека для угорців з цього напрямку походила від Польщі.

Не виключено, що городища й селища Закарпаття були об'єктами співжиття прийшлого угорського та місцевого слов'янського населення. У зв'язку з цим відзначимо, що нині єдиними старожитностями, угорська атрибуція яких не підлягає сумніву, виступають їхні поховальні пам'ятки, що дають інформацію про різні аспекти життя прийшлих племен. Серед цих пам'яток вирізняється могильник поблизу с. Чома Бергівського району – один з найдослідженіших пунктів замешкання давніх угорців у регіоні.

Цей некрополь міститься за 300 м на захід від села, займаючи північну частину височини урочища Сіпахат (у перекладі з угорської – Пагорб Сіпа), уздовж лівого берега невеликої річки Сіпа.

Перше давньоугорське поховання тут виявлено випадково в 1952 р. під час будови винного підвалу. Кістяк і стремено надійшли до Угорського національного музею в Будапешті. Згодом пошукові роботи тут розпочав



**Рис. 1. Чома. План та інвентар поховання 3 (розкопки В.Бобкова).
1 – кремій; 2, 4 – бронза; 3 – білий метал; 5–11 – залізо**

В.Бобков. Експедиція Кемеровського державного університету під його керівництвом дослідила впродовж 1986 – 1987 рр. 28 поховань³⁵. Документацію і матеріали розкопок тоді вивезено до Кемерова і тільки в 90-х рр.

незначну частину поховального інвентарю (без документації) повернуто на Закарпаття. Планомірне вивчення могильника провадить археологічна експедиція Ужгородського університету. У 1993 – 1994 рр. розкопано 20 по-

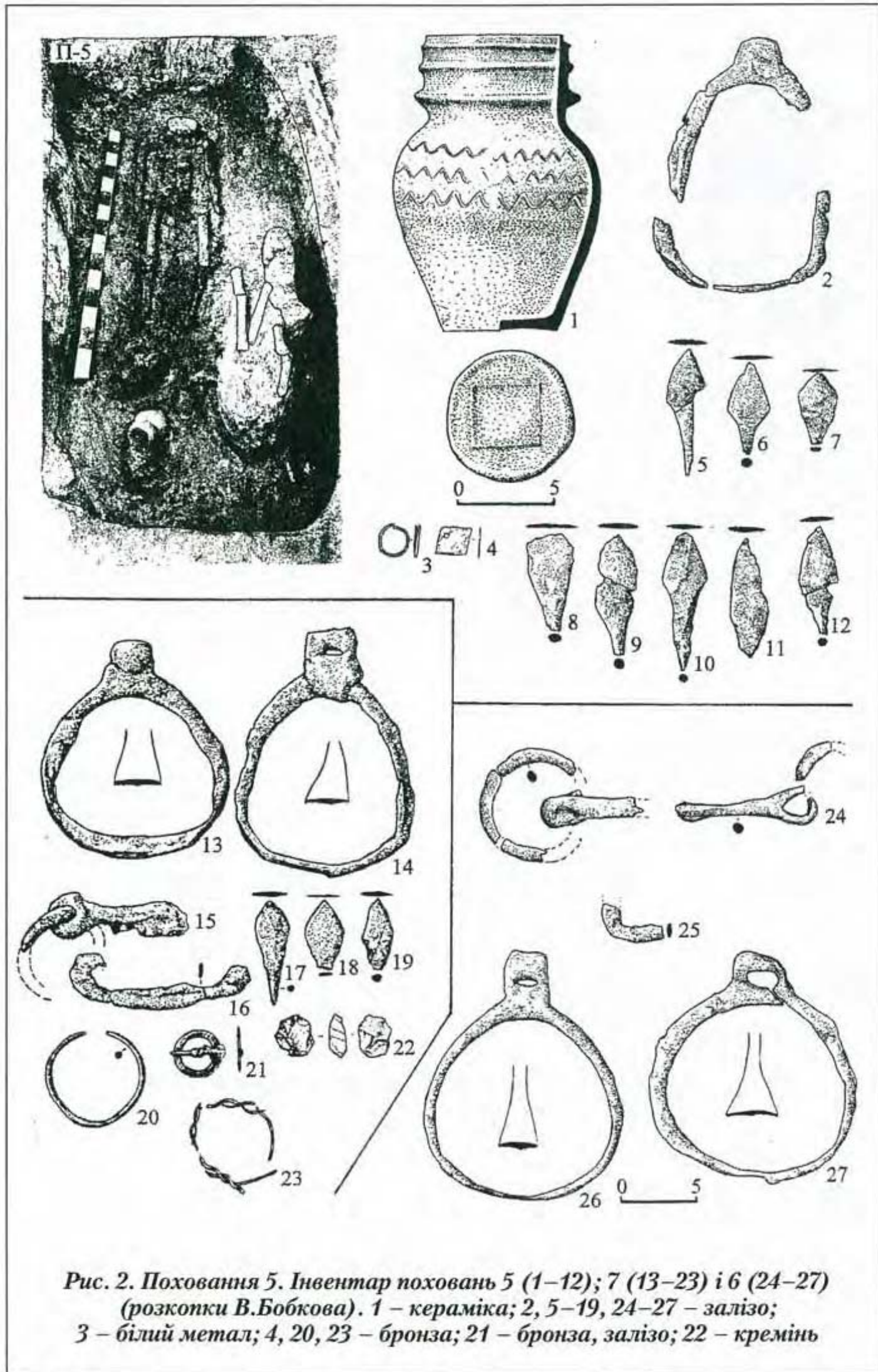


Рис. 2. Поховання 5. Інвентар поховань 5 (1-12); 7 (13-23) і 6 (24-27) (розкопки В.Бобкова). 1 - кераміка; 2, 5-19, 24-27 - залізо; 3 - білий метал; 4, 20, 23 - бронза; 21 - бронза, залізо; 22 - кремень

ховань, протягом польових сезонів 1996 – 1999 рр. розкрито ще 20. Серед 69 досліджених поховань Чоми 17 – вояцьких. Розгляньмо ці поховання докладніше.

Поховання 0 не ввійшло до загальної нумерації. Як зазначалося, виявлене в 1952 р., воно стало репером для дослідження некрополя. До його комплексу належало стремено.

Поховання 1. Інвентар становлять залізні стремена, вудила, підпружна пряжка, ніж, бронзовий браслет відкритого типу й дві посудини.

Поховання 3. Орієнтоване з незначним відхилом за лінією схід – захід. Біля щелепи небіжчика виявлено фрагмент монети з білого металу. Коло тазової кістки лежали бронзові платівки – нашивки від сумки (ташки), на 15 см нижче – стремено. Уздовж правої ноги зафіксовано фрагменти оббивки сагайдака, у ньому – шість спрямованих наконечниками догори стріл. Біля п'ясті лівої руки знайдено кремінь для кресала. Під кістками правої ноги похованого і коло неї були фаланги кінцівок коня (*рис.1*).

Поховання 5. Зроблене в ямі підпрямокутної форми (2 x 1 м), на глибині 1 м. Кістки задовільної збереженості. Неподалік від черепа знайдено дротяну заушницю з білого металу. Біля лівої руки виявлено п'ять залізних наконечників стріл, коло лівого коліна зафіксовано ще три й фрагмент бронзової платівки. На місці правої стопи – залізне стремено, а на 0,2 м нижче від нього – кружальна посудина.

Біля лівої ноги похованого – череп і фаланги кінцівок коня (*рис. 2*).

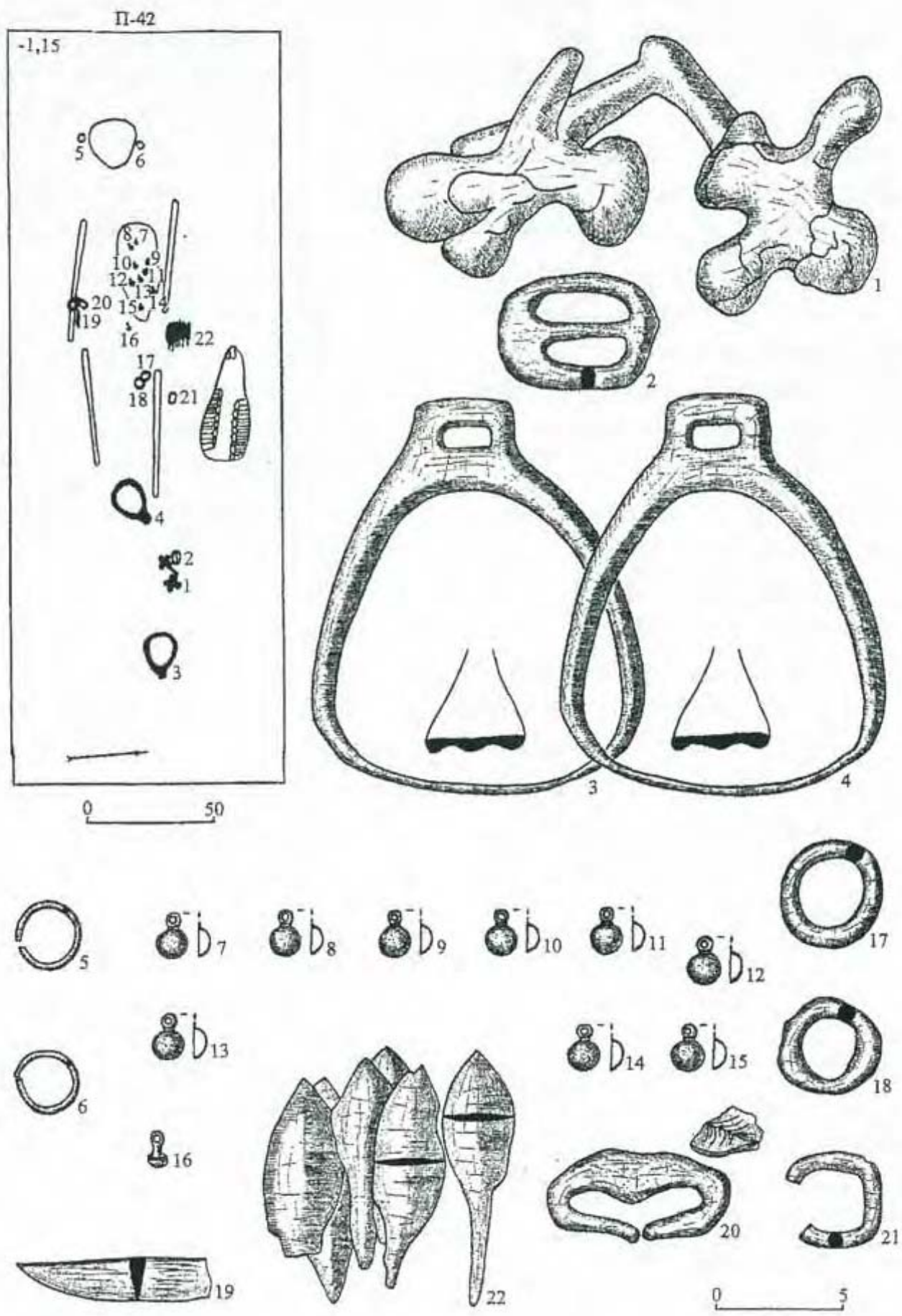
Поховання 6. До комплексу поховання належали залізні стремена, вудила й залізна недіагностична річ (*рис. 2*).

Поховання 7. Речовий інвентар могили становили залізні стремена, вудила, три наконечники стріл, кресало з кременем, бронзова пряжка з залізним язичком, бронзові витий і відкритого типу браслети (*рис. 2*).

Поховання 29. Могильна яма прямокутної форми (2,3 x 0,5 м), глибина – 0,87 м. Орієнтація з відхилом захід – схід. Збереженість кісток задовільна. Біля правої руки похованого лежало залізне кресало з кременем, трохи нижче, коло правого стегна – залізний ніж, ще нижче – два залізні наконечники стріл, на животі – залізна пряжка.

Поховання 30. Могильна яма підпрямокутної форми (2,15 x 0,5 – 0,65 м), глибина – 0,7 м. Орієнтація з відхилом захід – схід. Збереженість кісток задовільна. Біля лівої руки похованого лежали п'ять залізних наконечників стріл, поблизу п'ясті – залізна пряжка. Між колінами небіжчика були залізні стремено й підпружна пряжка. Друге стремено зафіксовано коло лівої стопи похованого. У південно-східному куті могили виявлено вудила.

Поховання 42. Могильна яма прямокутної форми (2,8 x 0,95 м), глибина – 1,15 м. Орієнтація з незначним відхилом захід – схід. Збереженість кісток задовільна. Біля черепа знай-



**Рис. 3. План та інвентар поховання 42. 1-4,17-22 – залізо;
5-6 – білий метал; 7-16 – бронза**

дено дротяні завушниці з білого металу, на правій руці лежали залізні кресало з кременем і ніж. На рівні нижньої частини огруддя засвідчено шматки шкіри від сумки, бронзові підвіски й гудзик. З лівого боку від таза виявлено шість залізних наконечників стріл. Біля лівої ноги зафіксовано два залізні кільця й фрагмент пряжки. На місці стопи лівої ноги – залізне стремено, на 20 см нижче – залізна підпружна пряжка й вудила, а ще на 20 см нижче – друге стремено. З лівого боку від небіжчика на рівні ніг містився череп коня (рис. 3).

Поховання 48. Могильна яма підпрямокутної форми (2,45 x 1,2 – 1,45 м), глибина – 1,05 м. Орієнтація з незначним відхилом захід – схід. Збереженість кісток задовільна. З лівого боку від черепа лежали дві дротяні завушниці з білого металу. На правій руці небіжчика був бронзовий дротяний браслет відкритого типу, на лівій – бронзовий витий браслет. На грудях знайдено вісім бронзових бубонців. Біля п'ясті лівої руки лежали шість залізних наконечників стріл, на поясі – залізна пряжка. Коло правої ноги зафіксовано бронзову дротяну петельку. На коліні правої ноги були залізні вудила, на місці ступень – стремена. З лівого боку від похованого на рівні ніг містились череп і фаланги кінцівок коня (рис. 4).

Поховання 49. Могильна яма підпрямокутної форми (3 x 1,1–1,2 м), глибина – 0,6 м. Орієнтація з незначним відхилом північний захід – південний схід. Збереженість кісток

задовільна. Біля п'ясті правої руки небіжчика знайдено залізне кресало. Коло лівої ноги лежав залізний меч, спрямований вістрям униз, на 25 см нижче від нього – залізна пряжка. Біля стіп зафіксовано недиагностичний залізний предмет. За 35 см зліва від кульшової кістки виявлено череп коня, а за 45 см від стопи лівої ноги – фаланги кінських кінцівок (рис. 5).

Поховання 50. Могильна яма підпрямокутної форми (2,1 x 0,7 – 0,8 м), глибина – 0,62 м. Орієнтація з незначним відхилом захід – схід. Нижня частина могильної ями (20 см) заповнена білим піском. Збереженість кісток задовільна. У верхній частині огруддя похованого лежав фрагмент бронзової завушниці, у нижній – залізне кресало з кременем. На лівій руці небіжчика був бронзовий витий браслет, на правій – дротяний відкритого типу. Коло лівої руки зафіксовано три залізні наконечники стріл. Біля правого плеча лежала залізна сокира, коло стіп небіжчика – залізні стремена й вудила (рис. 6).

Поховання 51. Могильна яма не простежена, кістяк зафіксовано на глибині 0,6 м. Орієнтація захід – схід. Збереженість кісток задовільна. На місці черепа знайдено дротяні завушниці з білого металу. Між корпусом і правою рукою – залізну шаблю, спрямовану клинком униз. Біля лівої руки – залізний наконечник стріли, коло п'ясті – вудила. Нижче від таза небіжчика лежав залізний ніж. Біля стопи лівої ноги виявлено залізне стремено, на 20 см

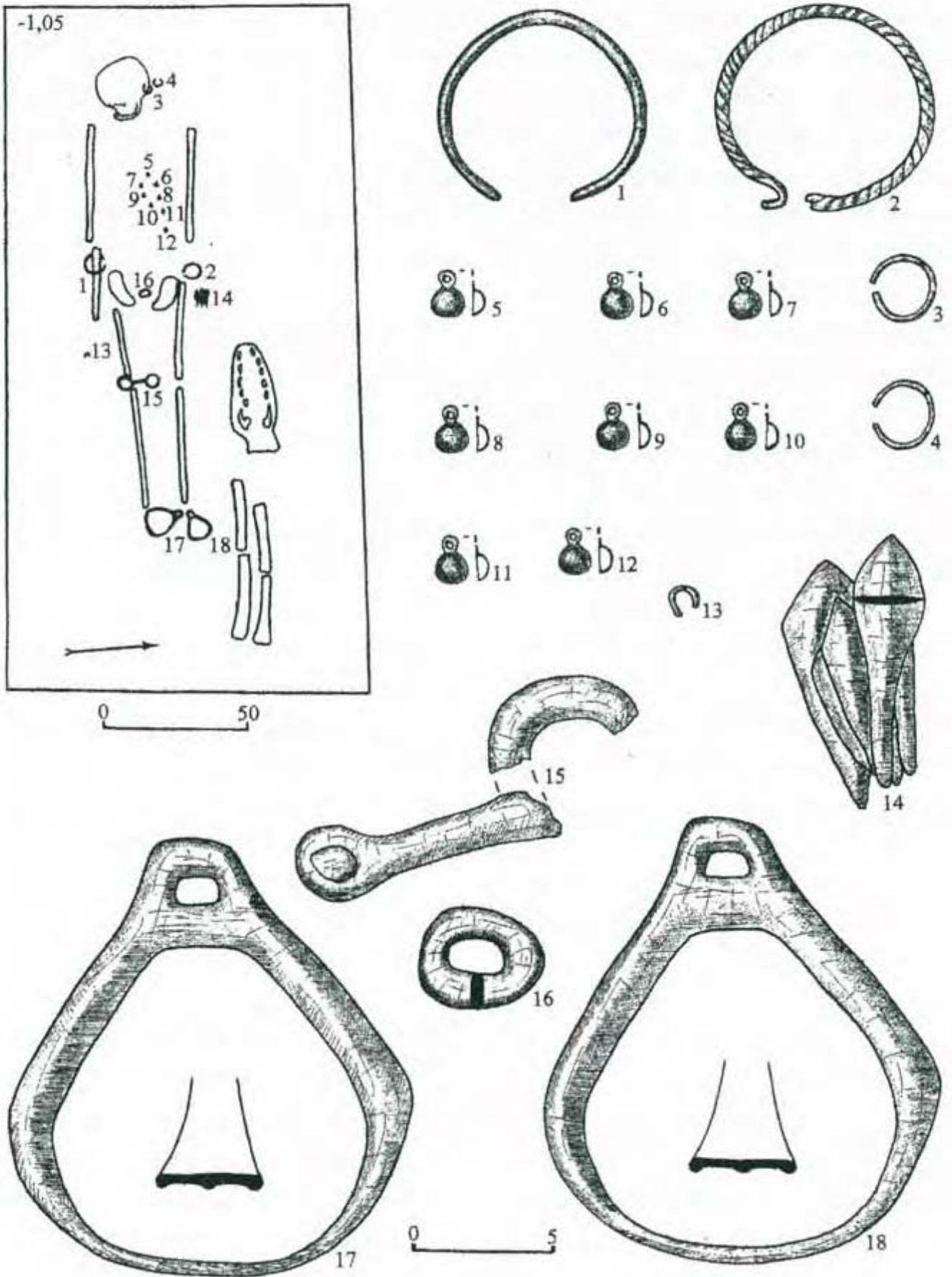
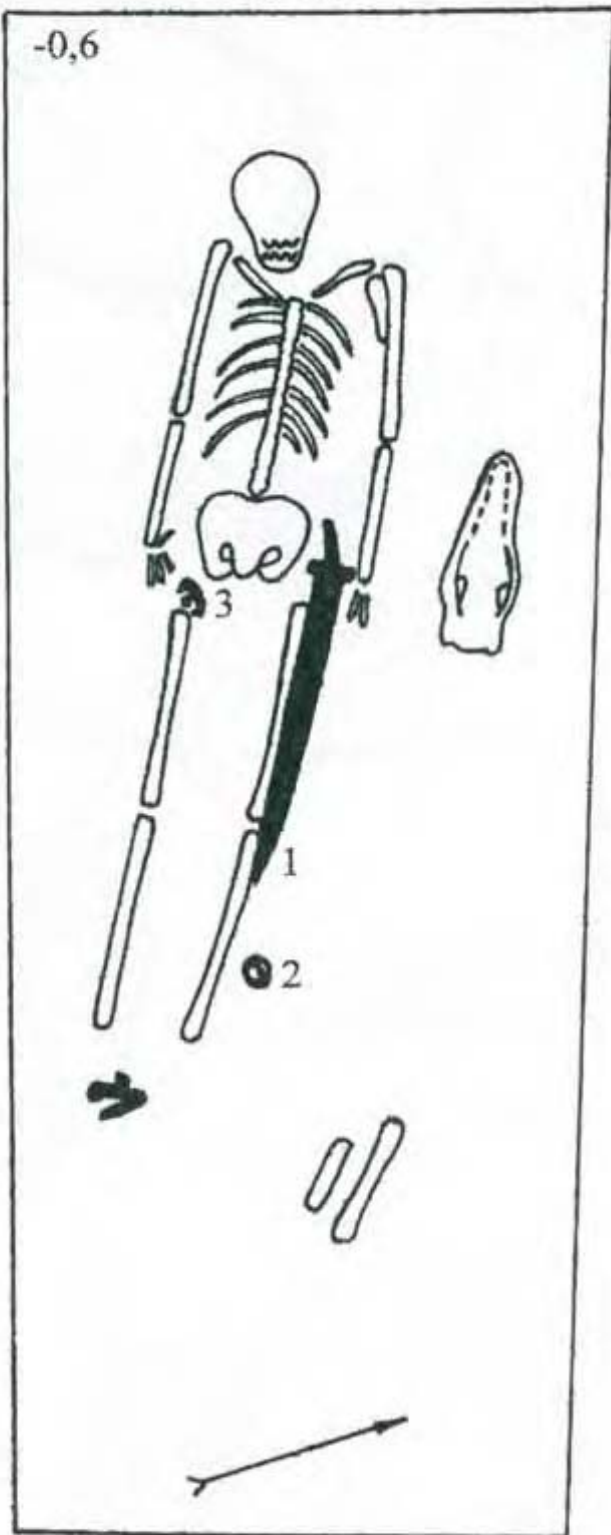


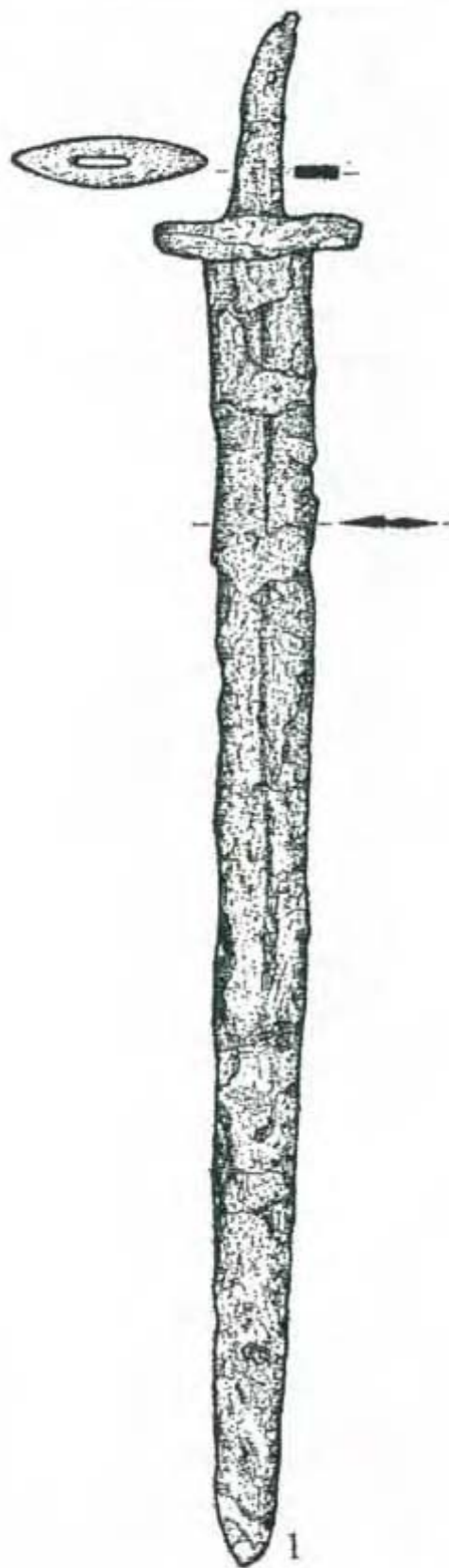
Рис. 4. План та інвентар поховання 48. 1-2, 5-13 - бронза;
3-4 - білий метал; 14-18 - залізо

П-49

-0,6



0 1м



0 20



0 5



Рис. 5. План та інвентар поховання 49. 1-3 - залізо

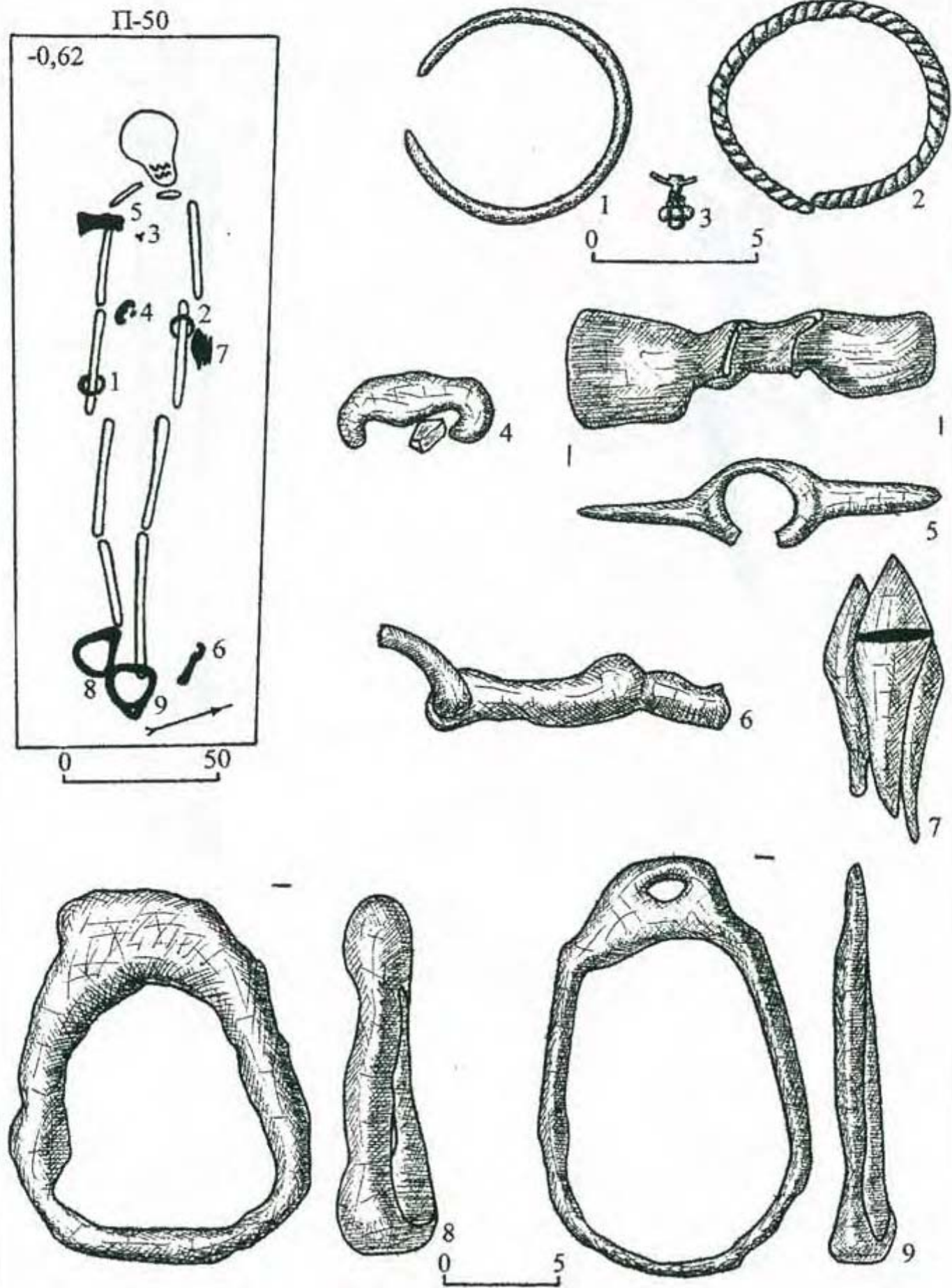
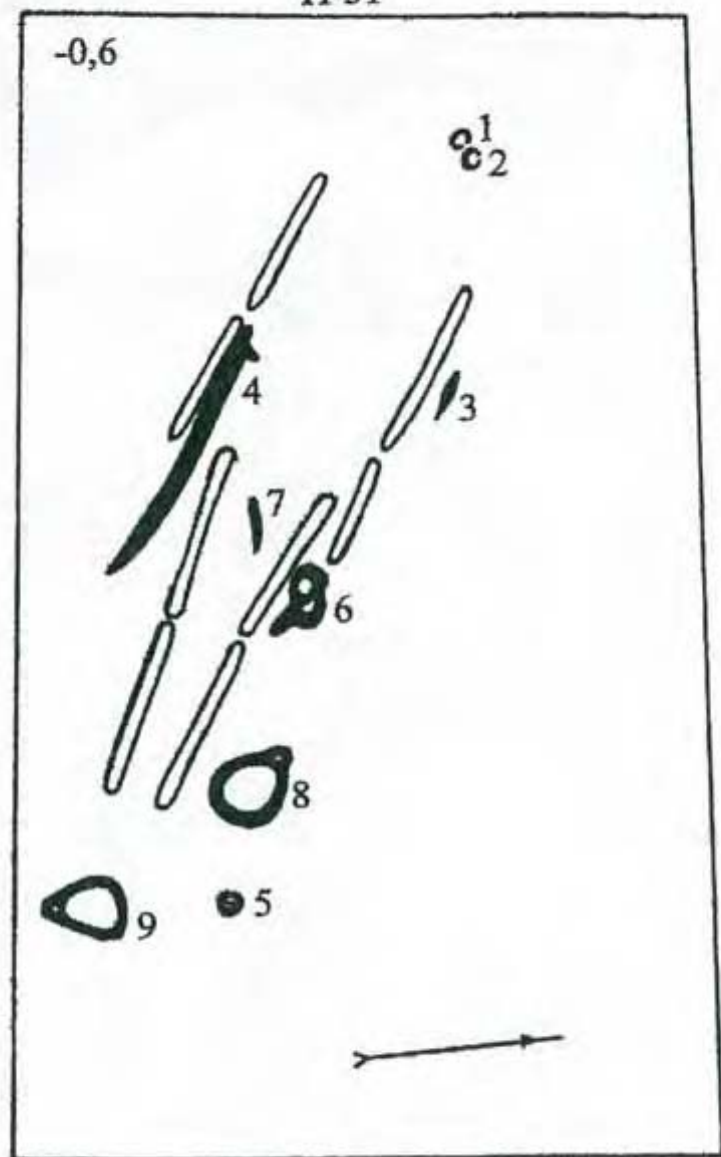


Рис. 6. План та інвентар поховання 50.
1-3 - бронза; 4-9 - залізо

П-51

-0,6

с¹
с₂



0 50



1



2

0 5



3

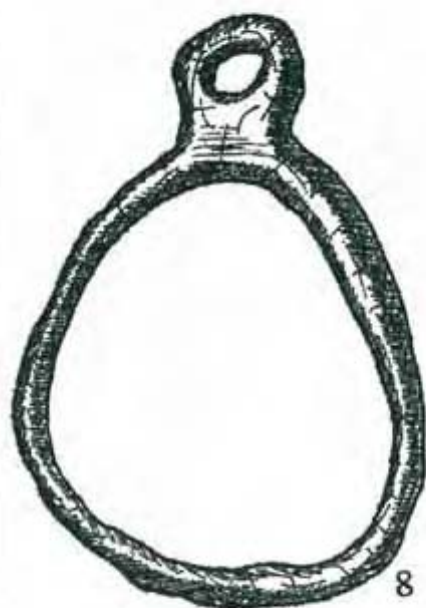


4

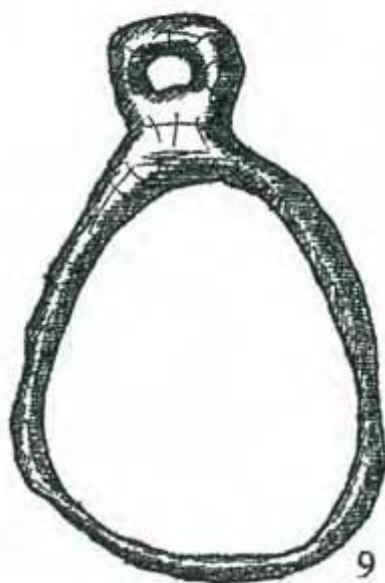


5

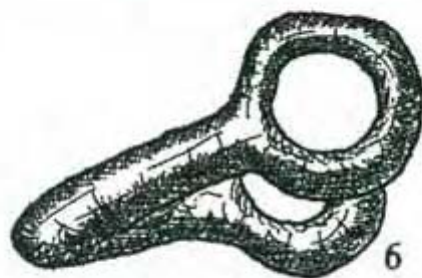
0 5



8



9



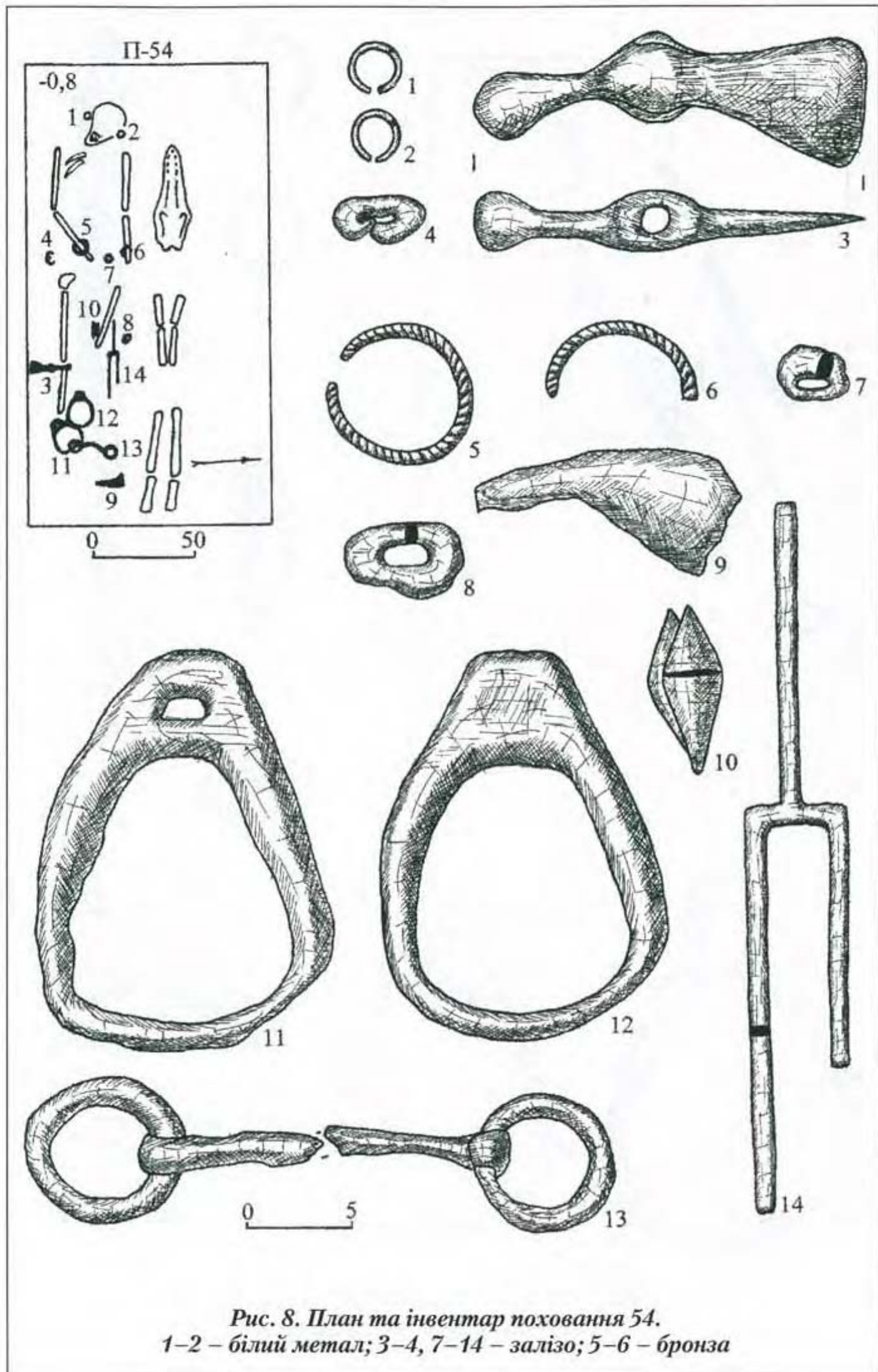
6



7

0 5

Рис. 7. План та інвентар поховання 51.
1-2 - білий метал; 3-9 - залізо



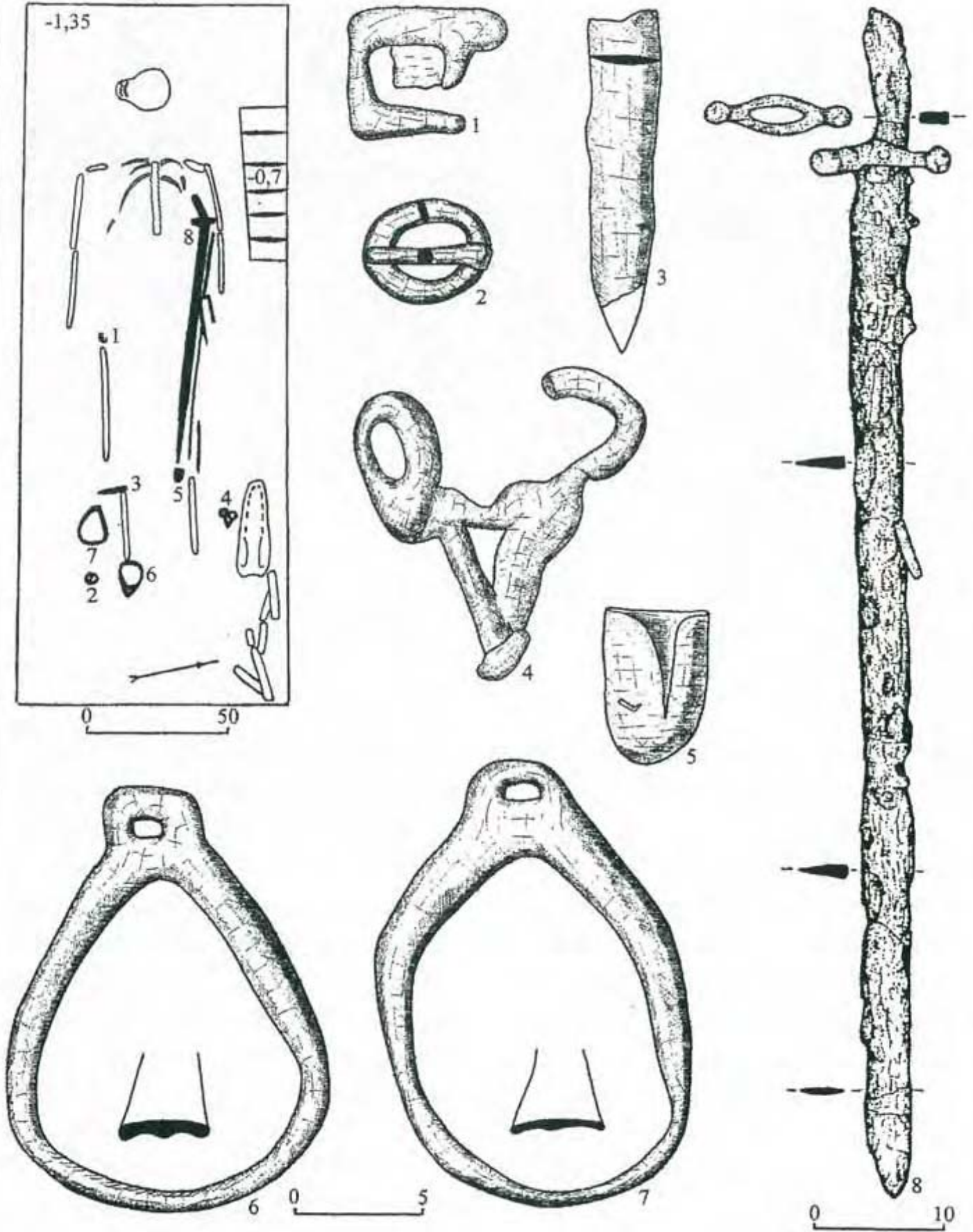


Рис. 9. План та інвентар поховання 59. 1-8 – залізо



*Рис. 10. Угорські вершники. Поховання 49–51, 54, 59
(реконструкція В.Мойжеса)*

нижче від нього – залізну підпружну пряжку, на 35 см – друге стреміно (рис. 7).

Поховання 54. Могильна яма прямокутної форми (2,35 x 1,25 м), глибина – 0,8 м. Орієнтація з незначним відхилом захід – схід. Збереженість кісток задовільна. Біля черепа знайдено дротяні завушниці з білого металу. На руках небіжчика – бронзові виті браслети. На поясі зафіксовано залізне кільце, ймовірно, від пряжки, біля правого стегна – залізну річ, можливо, кресало. Коло правої ноги – залізну сокиру, біля стопи – залізні стремена й вудила. На 10 см нижче від вудил виявлено залізну річ. Біля лівої ноги – залізні вироби й скобу, два наконечники стріл і залізне кільце. За 15 см від лівої руки містився че-

реп коня, на 23 см нижче від нього – фаланги кінських кінцівок (рис. 8).

Поховання 59. Могильна яма прямокутної форми (2,7 x 1 м), глибина – 1,35 м. Орієнтація з відхилом захід – схід. Біля лівої стінки поховальної ями на глибині 0,7 м від поверхні засвідчено прямокутну (20 x 60 см) сходинку, вкриту плахою. Збереженість кісток небіжчика задовільна. Череп віддалений од плечей на 22 см. З лівого боку вздовж тупуба лежали залізний палаш, фрагменти оббивки піхви та скоба-двозуб. Біля правого стегна зафіксовано залізне кресало. За 15 см від лівої ноги похованого – залізні вудила, біля них – на 30 см вище від дна могильної ями – череп і фаланги кінцівок коня. Коло правої ноги похованого

містились залізні стремена, підпружна пряжка й гостроконечник (рис. 9).

Поховання 60. Могильна яма прямокутної форми (1,95 x 0,9 – 1 м), глибина – 0,45 м. Орієнтація захід – схід. Збереженість кісток задовільна. Обабіч черепа небіжчика знайдено дротяні заушниці з білого металу. Біля п'ясті правої руки лежали залізні ніж і кресало, коло лівого стегна – три залізні наконечники стріл.

Поховання 63. Частково знищене плантажною оранкою. Могильна яма прямокутної форми (1,75 x 0,95 м), глибина – 0,45 м. Орієнтація з незначним відхилом захід – схід. Збереженість кісток незадовільна. Вздовж правої руки похованого лежала залізна шабля, спрямована вістрям униз.

Закінчивши опис поховань, можемо констатувати, що з сімнадцяти вояцьких поховань п'ятнадцять належали вершникам. Вони виокремлюються у дві групи. В могилах першої (без останків коня) зафіксовано елементи екіпування кінного воїна (стремена, іноді вудила). У похованнях другої групи покладено черепи й фаланги кінцівок коня. При здійсненні ритуалу коню приділялася ролля помічника померлому на його шляху в потойбічний світ³⁶. Фрагментарність кінських останків свідчить про обряд тризни зі споживанням конини. Ймовірно, трапеза відбувалася після засипання могильної ями, що пояснює, чому в похованнях немає більшості кінських кісток. Простежуються два положення останків коня в могилах: у нижньому

лівому куті ями, біля лівої ноги похованого і вздовж його тулуба, з лівого боку зі спробою зберегти анатомічний порядок. Таке положення кінського кістяка, ймовірно обгорнутого шкірою, формувало образ коня, що лежить поряд з господарем³⁷. Кінські останки розміщені ліворуч від похованого, що було традиційним для кочовиків і, можливо, залежало від того, з якого боку вершник сів на коня³⁸. Кістяки коней розташовані на 10 – 30 см вище від людських, за винятком поховання 3, де останки коня складено під лівою ногою похованого й біля неї.

Кислий характер ґрунту в урочищі Сіпахат зумовив незадовільну збереженість остеологічного матеріалу, що унеможливило антропологічний аналіз і статеву ідентифікацію похованих³⁹. Virізнюються лише поховання 49 і 59 як могили рослявих (1,9 – 2,0 м) воїнів-вершників.

На відміну від одиничних угорських поховань вершників Закарпаття⁴⁰ чомська пам'ятка – найбільш східний селищний могильник, що демонструє процес осідання угорців після їхнього проникнення в Тисо-Дунайський басейн. Мало- і безінвентарні поховання тут супроводять вищеописані могили вершників, у комплексах яких виявлено основну масу індивідуальних знахідок. При достатку матеріалу відзначимо стандартність речового набору, що не має жорсткого хронологічного навантаження. Аналогії прикрасам, побутовим речам і озброєнню відомі на пам'ятках

Східної і Центральної Європи кінця IX – XI ст.⁴¹

Серед речового матеріалу виділяється значна колекція предметів озброєння й екіпування вершників. Найпоширенішим видом зброї був лук зі стрілами, що фіксується в похованнях по залізних черешкових наконечниках широкої листкоподібної форми. Наконечники стріл на могильнику в окремих випадках знайдено в похованнях рядових поселенців.

Другим видом озброєння, виявленим у похованнях 51 і 63, були легкі малозігнуті шаблі (довжина клинка до 50 см). Використання угорцями шаблі зумовлена певними історичними подіями, а саме: приходом зі сходу численного легкоозброєного кінного супротивника. Вона була зброєю легкої кінноти, що діяла розсипним шикуванням. Поява шаблі пов'язана з певним комплектом спорядження вершника, насамперед твердого сідла зі стременами, без яких важко завдавати рубних ковзних ударів. Стремена забезпечували додаткову рухливість і відповідно поліпшували можливості під час завдання удару (збільшення засягу удару, а отже, його швидкості й сили).

На могильнику представлені також меч (поховання 49) і палаш (поховання 59). Вони мали вигнуті руків'я. Завдяки цьому елементу збільшувалася сила удару, однак відпадала потреба в другому лезі. Ці комплекси вказують на можливу еволюцію угорської зброї близького бою від важкого дволезового меча до однолезового

довгого палаша, а потім – до легкої шаблі. Маса меча, палаша й шаблі визначала відмінність їхніх ударів. Удар меча був важкий і спрямовувався по прямій згори вниз. Маса обмежувала можливість протягання й засяг удару, що не потребував неодмінного упору на стремена. Довгий кавалерійський меч був в основному зброєю проти піхотною, у кінному бою його застосовували рідко.

Ще одним видом озброєння угорських вершників з могильника була бойова сокира (поховання 50, 54). Чомські екземпляри належать до зразків, тильний бік обуха яких має лезо або молоточок, а основне ударне лезо трохи видовженої трикутної форми. Такі сокири, з довжиною руків'я близько 80 см, у бою використовували однією рукою, а другою рукою воїн керував конем. Під час пересування сокири були прикріплені до сідла.

Аналіз матеріалів чомських поховань свідчить про угорське військо періоду здобуття нової Батьківщини як про військо вершників, основним тактичним прийомом якого був удар розсипного кінного шикування. Найімовірніше, бій починався з далекої дистанції випусканням стріл з луків. Потім вояки зближались з супротивником, перший удар завдавали найдужчі воїни, озброєні важкими мечами й палашами. Під їхніми ударами розладнувалися ворожі бойові порядки. Вислід бою вирішували вояки з шаблями й бойовими сокирами. Тактика, коли елітні кон-

тингенти аристократії завдавали удару першими, сприяла швидкому завершенню боїв і відповідно швидкому захопленню значних територій. Водночас така організація бою спричинювала знекровлення угорського війська. Гинула елітна аристократія, про що свідчить значна кількість поховань угорських заможних вершників на території Верхнього Потисся (поховання Чоми, Берегова, Сваляви, Земпліна та ін.).

ПРИМІТКИ

¹ A honfoglaló Magyarorság. – Budapest, 1996. – Old. 438.

² Багрянородный Константин. Об управлении империей. – Москва, 1991. – С. 40.

³ Літопис руський / За Іпатським списком пер. Л. Махновець. – К., 1989. – С. 14.

⁴ Anonymus. Gesta Hungarorum. – Budapest, 1977; Gesta Hungarorum: Літопис Анонімуса про діяння угорців під час пошуків і віднайдення Батьківщини / Пер. з лат. та угор. К.Найпавера. – Ужгород, 2005. – С. 11, 12 (далі – Anonymus).

⁵ Літопис руський. – С. 14.

⁶ A honfoglaló... – Old. 438; Dóbrowska E. Éléments hongrois dans les trouvailles archéologiques au nord des Karpates // Acta archaeologica Academiae scientiarum Hungaricae. – Budapest, 1979. – XXXI. – 3–4. – S. 341–356.

⁷ Pasternak J. A Krylosi (Galicia) magyar leletek // Archaeologia Hungarica. – Budapest, 1937. – Vol. 21. – Old. 140.

⁸ Koperski A. Cmentarzysko „staromadziarskie” w Przemyślu: (Komentarz do wystawy). –

Przemyśl, 1979. – S. 4; Kunysz A. Przemyśl w pradziejach i wczesnym średniowieczu. – Przemyśl, 1981. – S. 72.

⁹ Фодор И. Вопросы изучения древневенгерских памятников Закарпатья // Acta hungarica. 1990. – Ужгород, 1992. – С. 138; A honfoglaló... – Old. 438.

¹⁰ Котигорошко В.Г. Верхне Потисся в контексті стародавньої історії Карпато-Дунайського ареалу. – Ужгород, 2003. – С. 116.

¹¹ Пеняк С.И. Исследование древнеславянских памятников второй половины I тысячелетия на территории Закарпатской области УССР // Archeologické rozhledy. – Praha, 1968. – XX. – 5. – С. 594.

¹² Немет П. Образование пограничной области Боржава // Проблемы археологии и древней истории угров. – Москва, 1972. – С. 215.

¹³ Эрдели И. Археологическая культура древних венгров // Там само. – С. 142.

¹⁴ Dvořák P. Odkryté dejiny. – Bratislava, 1975. – S. 287.

¹⁵ A honfoglaló... – Old. 130–135.

¹⁶ Балог И.А. Т. Легоцкий – первооткрыватель венгерских древностей в Верхнем Потисье // Тези народознавчої науково-практичної конференції. – Мукачево, 1990. – С.65.

¹⁷ Балагури Э.А., Фодор И. Раскопки могильника периода приобретения венграми новой отчизны в с. Чома Береговского района Закарпатской области // Carpatica – Карпатика. – Ужгород, 1998. – Вып. 5. – С.166 – 196.

¹⁸ Кропоткин В.В. Время и пути проникновения куфических монет в Среднее Подунавье // Проблемы археологии и древней истории угров. – С. 201.

¹⁹ Kobály J. Néhány adat Kárpáyalja honfoglalás és Árpád-kori leleteiről // Jóna Andras

- múzeum Évkönyve. – Nyiredyháza, 2001. – XLIII. – Old. 197 – 224.
- 20 Лелекач М.М. Про приналежність Закарпаття до Київської Русі в X – XI ст. // Наукові записки УжДУ. – Ужгород, 1949. – Т. 2. – С. 28 – 38; Пеняк С.І. Слов'янське населення Закарпаття другої половини I тисячоліття н.е. // Археологія. – К., 1973. – Вип. 12. – С. 3 – 13; Ранньослов'янське і давньоруське населення Закарпаття VI – XIII ст. – К., 1980; Украинские Карпаты: История / Ред. В.А. Коваленко. – К., 1989. – С. 43; Гранчак І.М. Становлення і розвиток феодальних відносин у Закарпатті (IX – XV ст.) // Нариси історії Закарпаття. – Ужгород, 1993. – Т. I. – С. 49 та ін.
- 21 Кобаль Й.В. Закарпаття та угорці – завойовники Батьківщини // Екзиль. – Ужгород, 1996. – № 1. – С. 33; Котигорошко В.Г. Зазнач. праця. – С. 118, 119.
- 22 Літопис руський. – С. 14.
- 23 Бобков В.А. О времени заселения венграми Верхнего Потисья // Acta hungarica. – 1990. – С.119, 120.
- 24 Анонимус ... – С. 13.
- 25 История Венгрии. – Москва, 1971. – Т. 1. – С. 96, 282.
- 26 Балагурі Е.А., Алешкевич Я.А. Політичні контакти між угорцями та слов'янами Східної і Центральної Європи в IX – X століттях // Матеріали і дослідження з археології Прикарпаття і Волині. – Львів, 2002. – Вип. 8. – С. 149; Шинкар І. До питання про історичну та художню прозу в романі П.Углярєнка „Князь Лаборець” // Науковий вісник Ужгородського університету; Сер. іст. – Ужгород, 2004. – Вип.10. – С.195–202; Концепція особи князя Лаборця і князя Корятовича в художньо-історичних творах Є.Фенцика // Там само. – 2004. – Вип. 11. – С. 92–97.
- 27 Анонимус ... – С. 13.
- 28 Літопис руський. – С. 14.
- 29 Фодор І. Зазнач. праця. – С. 138,139; Балагурі Е.А. Старожитності Верхнього Потисся періоду „віднайдення угорцями Батьківщини”: (Нові аспекти і концепції) // Давня і середньовічна історія України: (На пошану Іона Винокура з нагоди його 70-річчя). – Кам'янець-Подільський, 2000. – С. 222.
- 30 Бобков В.А. Зазнач. праця. – С. 119.
- 31 Лелекач М.М. Зазнач. праця. – С. 28 – 38; Пеняк С.І. Слов'янське населення ... – С. 3 – 13.
- 32 Балагурі Е.А. Зазнач. праця. – С. 222.
- 33 Свистович С.М. Воєнне мистецтво та організаційні засади військ держав Східної Європи VII – XIII ст.ст.: Автор. дис... канд. іст. наук. – К., 2002.
- 34 Прохненко І.А. Городища Верхнього Потисся зламу I – II тис. н.е. // Carpatica – Карпатика: Давнина і сучасність. – Ужгород, 2005. – Рис.1.
- 35 Бобков В.А. Зазнач. праця. – С.117 – 119.
- 36 Алешкевич Я.А. Обряд поховання угорців з конем: За матеріалами Чомського могильника // Carpatica – Карпатика: Старожитності Верхнього Потисся та суміжних регіонів. – Ужгород, 1998. – Вип. 5. – С. 202.
- 37 Балинт Ч. Погребения с конем у венгров в IX – X вв. // Проблемы археологии и древней истории угров. – Москва, 1966. – С. 180.
- 38 Алешкевич Я.А. Зазнач. праця. – С. 203.
- 39 Балагури Э.А., Фодор И. Зазнач. праця. – С. 174.
- 40 Kobály J. Op. cit. – Old. 197–224.
- 41 Балагури Э.А., Фодор И. Зазнач. праця. – С. 175 – 178.