

**Олександр Прядко**  
(Переяслав-Хмельницький)

завідувач науково-дослідного сектору  
«Археологічна експедиція»  
НІЕЗ «Переяслав»

## ДАВНЬОРУСЬКІ ПАМ'ЯТКИ С. ХОЦЬКИ НА ПЕРЕЯСЛАВЩИНІ

*Стаття присвячена пам'яткам давньоруської доби с. Хоцьки Переяслав-Хмельницького району Київської області та його околиць. Подано детальний опис знахідок та охарактеризовано топографічні особливості ново виявлених пам'яток.*

**Ключові слова:** Переяславщина, с. Хоцьки, давньоруські пам'ятки, поселення, система заселення, «Зміївий» вал, кераміка, випадкові знахідки.

За часів Давньої Русі Переяславщина була щільно заселена, поселення існували на території чи не кожного сучасного села. Після формування давньоруської державності суттєво прискорився економічний і політичний процес Переяславського князівства. Внаслідок цього відбувається активне освоєння територій, спостерігався приток населення, як ззовні, так і бурхливий демографічний ріст. Археологічно ці процеси проявилися у значному збільшенні пам'яток і розширенні площ старих поселень [10, с. 26].

До 2013 р. територія с. Хоцьки була недостатньо досліджена, особливо в археологічному відношенні, адже була віддалена від річкових проток. Тому основна увага археологів була зосереджена на найближчій річковій системі регіону. Наявність на території села незначних водойм до уваги не бралась.

Відправною точкою дослідження археологічних пам'яток Хоцьківського регіону стали земляні роботи під будівництво котловану церкви в центрі села. Збори археологічних матеріалів дали можливість припустити наявність в центрі с. Хоцьки багат шарового поселення [5, с. 306-315]. До одних з найпопулярніших шарів пам'ятки відноситься давньоруська доба. Крім цього від 2013 р. до цього часу на території села та поблизу здійснено ряд розвідкових досліджень, у результаті чого відкрито цілий ряд нових пам'яток археології.

**«Зміївий вал» уроч. Валок.** За 2,6 км на північний захід від оз. Селище, та за 4,1 км на північний захід від оз. Ставок с. Хоцьки знаходиться вал з ровом, який більш відомий як «Зміївий», а в науковій літературі – як Малий, на протигагу Великому. Цей вал добре відомий ще з початку ХХ ст. Позначений на детальних картах М 1:250000.

Найдавніші згадки про ці вали є давньоруських літописах у 1095 та 1149 рр. [4, с. 342-343].

На початку 2017 р. обстежено невеликий вцілілий сегмент валу в межах лісу та оз. Біле і далі (рис. 1, 1; 2). Вал з ровом, що йде майже паралельно асфальтованій дорозі найкраще зберігся в межах лісу. Тоді ж, як від лісу, через поле до с. Пологи-Чобітьки вал з ровом візуально не простежується. Але за допомогою космоснімків напрямок валу та місце розташування його добре помітно. Багаторічна оранка на цій ділянці повністю знищила вал з ровом.

Протилежна ситуація простежується в межах лісу. Нами складено план-схему валу з ровом по всій вцілілій довжині, зафіксовано його профілі (рис. 2, А1-А10), здійснено фотофіксацію. Довжина валу з півночі на південь 2,8 км, за оз. Білим близько 450 м. Значна частина валу проходить по третій надзаплавній терасі Дніпра, яка у свою чергу має піщане підвищення, утворене еоловим піском борової тераси. З цього піску в межах лісу і споруджений вал. Це піщане підвищення більш відоме як Хоцький горб.

Від межі лісу до оз. Білого вал переривається 11 разів, переважно у зв'язку з діяльністю людини на протязі багатьох років. Майже через всі проміжки проходили піщані лісові дороги (рис. 2). У найвищій частині проходження Хоцького горба вал змінює напрямок та робить невеликий вигин у західному напрямку. Вал зберігся на висоту 1-1,5 м від денної поверхні, з рову – на 2-2,5 м. Рів має V-подібну форму, шириною 2-2,2 м, глибиною 0,7-0,9 м.

Вал з ровом фіксується до оз. Біле та болота майже паралельно асфальтованій дорозі. Через болото проходить земляний насип, який фактично є греблею, по якому і проходить дорога.

За болотом та оз. Білим дорога проходить повз вертолітну площадку та Білоозерське лісництво. На південь за 530 м від вертолітної площадки фіксується ще один сегмент валу з ровом довжиною 450 м. Вал висотою 0,50-0,60 м від денної поверхні, з рову – 1,1-1,3 м. Рів також має V-подібну форму, шириною 1,9-2,0 м, глибиною 0,5-0,7 м. Далі в напрямку водосховища вал простежити не вдалось.

Про датування та призначення Малого валу серед дослідників немає спільної думки. О. М. Максимович та В. Г. Ляскоронський вали пов'язували з князівською добою [2; 1]. Б. А. Шрамко висунув версію про величезне городище скіфського часу [11, с. 199-201]. М. В. Роздобудько піддав сумніву скіфську версію, провівши розкопки, встановивши стратиграфію, хронологію Великого валу остаточно пов'язавши з князівською добою. Малий вал мав значно меншу висоту насипу та глибину рову і не створював серйозних перешкод для кінноти. Суто оборонні функції Малого валу сумнівні також з огляду на топографію окремих його відрізків. Півколо Малого валу нагадує межову, порубіжну лінію, яка виокремлює, відмежовує якусь певну територію [7, с. 57].

На наш погляд М. В. Роздобудько правильно підмітив різницю між Великим і Малим валом. Якщо порівняти розміри валів, то саме Великий вал можна пов'язати з оборонним, а Малий з межовим, оскільки ні рів, ні вал, зі скидкою на розсунутість та замулення, не являли серйозної перешкоди.

**Селище.** Багатошарове поселення в північній частині с. Хоцьки (рис. 1, 2). Розташоване навколо оз. Селище за 1,3 км на північ від будівлі пошти. Озеро розмірами 86×44 м займає найнижчий рівень кратероподібного заглиблення. Схили цього озера складаються переважно з еолового піску борової тераси Дніпра. Зі сходу схил більш пологіший та виположений, тоді ж як західний – вищий та крутіший. З північного та південного заходу біля озера проходить давній шлях на Переяслав (місцева назва Старий шлях).

Пам'ятка займає схили навколо озера. Відкрита у 2014 р. під час маршрутної розвідки. Обстежується щорічно. У зв'язку з перепадами рівня поверхні води, береги і навіть дно озера доступні для огляду. Зібрано велику кількість кераміки: доби бронзи, раннього залізного віку, ранньослов'янського часу, черняхівської культури, давньоруської доби та XVI-XVIII ст.

Матеріали давньоруської доби концентруються переважно із заходу, півночі та сходу. Гончарний посуд представлений дрібними фрагментами стінок та вінець тонкостінних посудин з домішкою піску в тісті. За профілем вінець, ця кераміка характерна для XI-XIII ст. (рис. 5, 1-41). Серед них 51 вінчик (20 шт. – XI ст., 21 шт. – XII – перша половина XIII ст.), 56 стінок, у тому числі 4 з характерним орнаментом. Крім цього зібрано 12 уламків пірофіліту світло рожевого кольору. Товщина культурного шару від 0,20 до 0,60 м. Розміри поселення 200×150 м (0,3 га).

**Ставок.** Багатошарове поселення в центрі села (рис. 1, 3). Знаходиться за 100 м на південь від будівлі пошти та за 20 м на схід від Переяславського шляху (місцева назва Старий шлях). Матеріали концентруються по лівому та правому березі видовженого пересохлого русла давньої річки або сезонного стоку води у межах уроч. Сажалка та оз. Ставок. Довжина русла в межах центральної частини села – 410 м, ширина – 35-40 м. Добре фіксується в центрі села. У східному напрямку в межах села русло майже не фіксується і лише між селом і трасою Київ-Кременчук воно ледве помітно, переважно повесні. Напрямок русла простежується до р. Броварка, яка у свою чергу ліва притока р. Трубіж (басейн р. Дніпро).

Зібрано різночасові матеріали: неоліт, доба бронзи, ранньозалізного, ранньослов'янського, давньоруського часу, XVII-XVIII ст. Крім ліпного та гончарного посуду знайдено 9 уламків пірофіліту світло-рожевого кольору, уламки корчаг та два пірофілітові прясла (рис. 6, 9-10).

Серед значної кількості матеріалів давньоруського часу знайдено: 115 вінчиків (кін. X – початок XI ст. – 9 шт., XI ст. – 68 шт., XII – I полов. XIII ст. – 38 шт., (рис. 3, 1-63), 29 стінок, з яких 6 з орнаментом (рис. 4, 2-6), 5 денець, одне з яких з клеймом (рис. 4, 7), вушко амфорки київського типу (рис. 4, 8), дві бронзові пряжки (рис. 6, 6), свинцевий натільний хрестик (рис. 6, 2), іконка-підвіска (рис. 6, 1), [6, с. 119-122] та візантійська срібна монета X ст. (рис. 7).

Візантійська монета Василя II і Костянтина VIII (976-1025). Метал білий (срібло). Карбування. Розміри 2,3×2,2 см. Аверс: По центру анфасне зображення двох братів по сторонах від хреста, який зображений на трьохступеневій основі, верхня і бокові рамена хреста мають хрестоподібне завершення, по кінцях яких невеликі круги. Нижнє рамено доповнене півмісяцем рогами догори, середохрестя оформлено чотирма крапками. По краю монети напис, який важко читабельний. Реверс: п'ятирядковий напис грецькою мовою з чотирьох крапковим зображенням над ним. Простежується в нижній частині трьохлінійний обідок. У рядкових написах проглядається скошеність слів з початковим дублюванням. Це свідчить про повторний удар штемпелем. Монета має незначну погнутість та часткову затертість. На даний час монета знаходиться в невідомій нам приватній збірці. Викарбуваний міліарісій у 977-989 рр. [12, с. 47, 79, 91-92].

Таким чином, проведеними дослідженнями в центрі с. Хоцьки вдалось виявити та зафіксувати межі поселення давньоруського часу, які складають 400×150 м (6 га), товщина культурного шару від 0,40 до 0,80 м. Слід відмітити, що на пам'ятці присутні матеріали кін. X ст., рідкісні для виокремленої округи.

**Ставок-II.** Курганний могильник у центрі с. Хоцьки (рис. 1, 3). Розташований на правому березі давньої річки за 250 м на південь від будівлі пошти. На даний час серед групи курганів відлілі лише два. Всі інші ймовірно були розорані в процесі обробки ґрунту поблизу водойми.

Курган №1. Має назву Панський горб. Знаходиться за 225 м на південний захід від будівлі пошти та за 66 м на північ від русла річки. Має висоту близько 1,5 м та діаметр 15×15 м. З північно-східної сторони помітний ровик. Задернований, порослий деревами та кущами.

Курган №2. Знаходиться за 154 м на північний схід від кургану №1, за 146 м на південь від будівлі пошти та за 35 м на північ від оз. Ставок. Висота його близько 1 м, діаметр 12×14 м. Розорюється. За переказами місцевих жителів цей курган був за формою та розмірами аналогічний кургану №1.

Інших курганів візуально з цієї групи не помітно, оскільки ймовірно були розорані.

У липні 2014 р. між курганами №1 та №2 на сезонному городі Стріхи Г. 3. під час земляних робіт було виявлено поховання. Воно знаходилося за 50 м на південь від оз. Ставок та за 75 м на північний схід від кургану №1.

Поховання (дитяче) виявлено на глибині 1,2 м від сучасної поверхні. Поховальна яма мала підпрямокутну форму. Її розміри: довжина – 0,96 м; ширина в головах – 0,30 м, у ногах – 0,25 м. Поховальної конструкції не виявлено. Кістяк лежав випростано на спині. Руки складені на животі. Орієнтований головою на південний захід. Ліва нога випростана, права злегка зігнута ув коліні. Довжина кістяка до п'яточних кісток – 0,65 м. Вище черепа та нижче кісток ніг у межах поховальної ями концентрувались фрагменти деревного вугілля. Поховальний інвентар не виявлено. У заповненні поховальної ями виявлено уламки стінок горщиків давньоруського часу.

Наявність поховання давньоруського часу між курганами може свідчити про розташування тут могильника від синхронного поселення на лівому березі давньоруського русла річки.

**Багни.** Багатошарове поселення в південно-західній частині с. Хоцьки (рис. 1, 4). Пам'ятка розташовується за 1,2 км на південний захід від будівлі пошти навколо озера овальної форми розмірами 75×48 м. Займає схили озера. На піщаних дорогах, переважно з півночі, сходу та південного сходу, зібрано різночасові матеріали: ранньослов'янської, давньоруської та ранньомодерної доби.

Знайдено: сім уламків вінчиків (5 – XI ст., та 2 – XII ст.), дев'ять стінок, одна з яких орнаментована прокресленими лініями, одне денце та три сколи пірофіліту (рис. 5, 42-49). За 25 м на північ від озера у 2016 р. під час шурфування знайдено уламки посуду XI-XII ст., культурний шар – 0,25 м. Розміри поселення 140×120 м (0,28 га).

**Дьогтярське.** Багатошарове поселення в урочищі Дьогтярське (рис. 1, 5). Розташовується за 2,4 км на південний схід від будівлі пошти с. Хоцьки, за 4,5 км на північний схід від с. Озерище та за 250 м на південний захід від ґрунтової дороги на Переяслав. Місцезнаходження матеріалів знаходиться на схід від округлого заглиблення, яке в минулому могло бути озером. У 2014-2015 рр. неоднаразово обстежувалось автором у зв'язку з отриманою інформацією про різночасові знахідки. На розорюваній поверхні зібрано кераміку давньоруського (рис. 5, 50-51) та ранньомодерного часу. Крім цього вдалось ознайомитись із знахідками з цього місця в місцевого жителя. З 2014 по 2016 рр. ним було виявлено: два тригранних бронзових наконечника стріл, античну монету дельфінчик (?), фрагмент натільного хрестика (рис. 6, 3), три поясні бронзові пряжки (рис. 6, 4-5, 7), лите бронзове кільце (рис. 6, 8), а також значну кількість монет XIX – початку XX ст.

Виявлення матеріалів давньоруського часу навколо невеликого сезонного озера поряд з давнім шляхом на Переяслав, може свідчити про важливість навіть незначних водойм у степовій місцевості.

**Саськове.** Давньоруське поселення в урочищі Саськове (рис. 1, 6). Знаходиться за 4,4 км на південь від будівлі пошти с. Хоцьки та за 2,6 км на північ від будівлі сільської ради с. Озерище. Центр урочища складає однойменне озеро 10×15 м, яке знаходиться в лісі за 50 м на схід від Ліпльавської дороги. На південь від озера виявлено 5 уламків кружальної кераміки: одне вінце XII ст. (рис. 5, 52) та чотири стінки без орнаменту.

Для з'ясування культурно хронологічного горизонту біля озера зроблено два шурфи 1×1 м, у результаті чого стало відомо про відсутність будь-яких археологічних нашарувань. Зазначений пункт потребує подальших обстежень та досліджень.

**Озерище-I.** Давньоруське поселення біля водосховища (рис. 1, 7). У 1994 р. територію поблизу водосховища обстежила Канівська археологічна експедиція під керівництвом В. О. Петрашенка.

На береговій терасі Дніпра за 4 км на північний захід від околиці с. Озерище та за 5 км на південний захід від південної околиці с. Хоцьки виявлені залишки давньоруського поселення. Воно займає досить похилий схил берега. За 200 м на північ лісовою просікою проходить ґрунтова дорога, за якою почина-

ється велика посадка соснового молодняку. За 0,8 км на північний схід від поселення знаходиться геодезичний знак (висота 152,3 м), який позначений на карті 1:200000.

У результаті було виявлено пункт з матеріалами на невеликій площі (10×10 м). Знайдено 5 уламків: одне вінце XII ст., одне денце з ангобом та три стінки. Автори відкриття припускають про можливість виявлення лише периферійної частини поселення, яке тягнеться ймовірно у південному напрямку. Огляд був не можливий за наявності густої рослинності і високої трави [3, с. 269-270].

Автором неоднаразово здійснювалися спроби повторно виявити та додатково обстежити вище зазначене місце, але всі спроби виявились безрезультатними.

**Озерище-II.** Багатошарова пам'ятка в центральній частині с. Озерище, Канівського району Черкаської області (рис. 1, 8). Знаходиться за 1,1 км на південний захід від будівлі сільської ради навколо круглого заглиблення 42×35 м, порослого очеретом, яке в минулому було озером. У 2015 р. автором на піщаних дорогах та у невеликих вудувах навколо цього озера вдалось зібрати різночасову кераміку: уламки ліпного посуду ранньослов'янського часу – київська культура, уламки кружального посуду давньоруського та ранньомодерного часу. Знайдено 7 уламків давньоруського часу: одне вінце XII ст., шість стінок, у тому числі дві з хвилястим заглибленим орнаментом.

**Озерище-III.** Місце виявлення монети срібляника Володимира Святославича (рис. 1, 9; 8). На початку 2015 р. за 3,4 км на південний захід від будівлі сільської ради на полі між лісом та асфальтованою дорогою Софіївка-Канів було знайдено срібляник. Виявлена за невідомих обставин. Оpubлікована у каталозі А. И. Рублева [8, с. 101].

На лицьовій стороні стилізоване зображення князя Володимира в анфас на повний зріст. Правою рукою він тримає ціпок з наверхням у вигляді хреста. Ліва рука на грудях. Головний убір зображений у вигляді крапок, увінчаний хрестом. Над лівим плечем зображено князівський знак – тризубець. Круговий напис: ВЛАДИМИ... НА СТОЛІЄ. На зворотній стороні погрудне зображення Ісуса Христа з німбом навколо голови. У лівій руці Євангеліє в окладі. Права рука зображена схематично. Вище плеч літери: ІС та ХС. Крапковий обідок обламаний, частина монети має незначні втрати біля наскрізного отвору. Наявність слідів від двох наскрізних отворів засвідчує про використання монети у вигляді підвіски. За М. П. Сотниковою ця монета відноситься до типу I, штемпель «з ім'ям Володимира». Віднаходить аналоги серед Київського скарбу 1876 р. [9, с. 26, 7-1, 8-1; с. 28, 11-1, 12-1-2; с. 29, 12-3, 12-4; с. 30, 17-1-2; с. 31, 17-3-18; с. 35, 21-1-3].

Автором було обстежено місце виявлення монети, але археологічних матеріалів знайти не вдалось. Ймовірно монета була загублена не в межах поселення чи тимчасової стоянки. При аналізі топографічної карти з локалізацією пам'яток та об'єктів давньоруського часу загублена монета може бути пов'язана зі шляхом до Канівського броду зі сторони Переяславської дороги, що поблизу с. Хоцьки.

Таким чином, у результаті проведених археологічних досліджень на протязі багатьох років у Хоцьківському мікрорегіоні вдалось виявити нові та обстежити вже відомі пам'ятки археології, серед яких давньоруські по кількості посідають значне місце. У більшості майже всі пам'ятки розташовуються поблизу водойм (озера – 5 шт., русло давньої річки – 1 шт.), серед них поселень – 3 шт.: (Селище, Ставок, Багни), пунктів – 4 шт.: (Дьогтярське, Саськове, Озерище-I, Озерище-II), місцезнаходження – 1 шт.: (Озерище-III). Переважна більшість пам'яток містять матеріали XII ст., і лише три мають XI ст. (Селище, Багни, Ставок); матеріали кін. X ст. знаходяться лише в центрі села оз. Ставок.

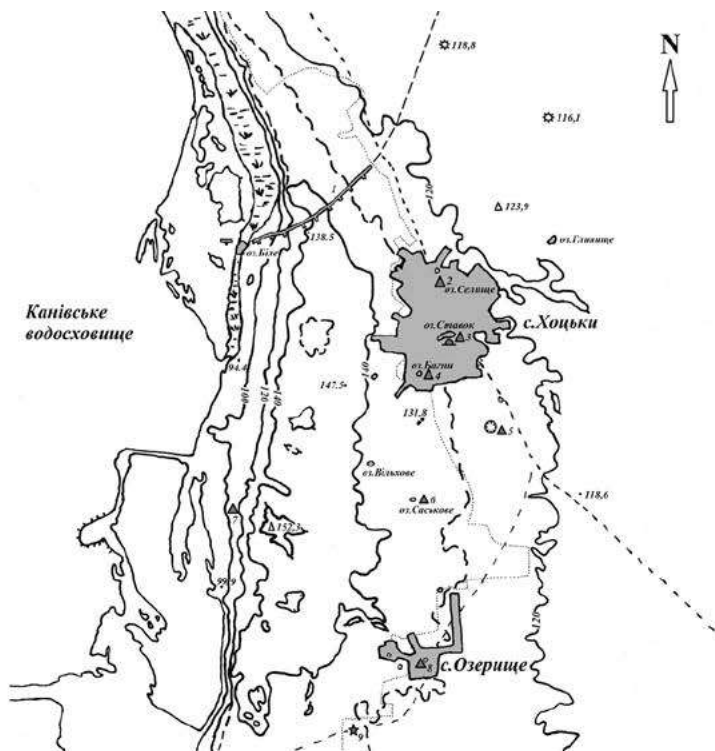
У давньоруський час осади навколо оз. Селище, Ставок та Дьогтярське знаходились поряд з суходільним торговим шляхом на Переяслав, який інтенсивно використовувався подорожніми, купцями та ін., адже ці поселення знаходились за 23-25 км від Переяслава і за 21 км до р. Супій, тобто місце було зручним для перепочинку чи навіть ночівлі.

Наявність давньоруських матеріалів навколо майже всіх водойм мікрорегіону вказує на те, що водні ресурси, навіть незначні, були на рахунок в степовій місцевості.

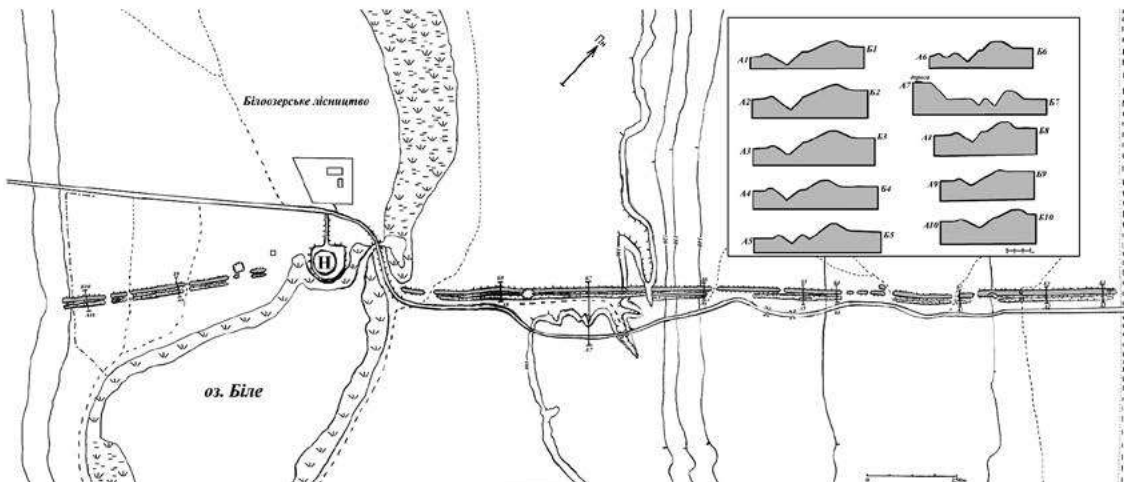
### Список використаних джерел та літератури

1. Ляскоронський В. Г. Городища, курганы, майданы и длинные (змиевые) валы в области Днепровского Левобережья / В. Г. Ляскоронский. – М., 1911. – 82 с.
2. Максимович М. А. О древнем вале, бывшем еще при Владимире Св. южнее Киева на грани земли печенегов / М. А. Миксимович // Собр. соч. – К., 1877. – Т.2. – С. 340-342.
3. Петрашенко В. О. Узбережжя Канівського водосховища (каталог археологічних пам'яток) / В. О. Петрашенко, В. К. Козюба. – К., 1999. – 329 с.
4. Повість врем'яних літ (за Іпатським списком). – К., 1990. – 560 с.

5. Прядко О. О. Багатошарова пам'ятка в уроч. Став с. Хоцьки на Переяславщині / О. О. Прядко // Могилянські читання 2014: зб. наук. пр.: Давньоруські храми: дослідження та збереження. До 925-ліття від часу Великої Печерської церкви. – К.: НКПІЗ, Видав. О. Філюк, 2015. – С. 306-315.
6. Прядко О. О. Нова знахідка давньоруської іконки-підвіски з с. Хоцьки на Переяславщині / О. О. Прядко // ПЕРЕЯСЛАВІКА: Наукові записки Національного історико-етнографічного заповідника: зб. наук. статей. – Переяслав-Хмельницький, 2017. – Випуск 11 (13). – С. 119-122.
7. Роздобудько М. В. «Зміюві» вали Переяславщини / М. В. Роздобудько // Переяслав у віках. 2007. – Переяслав-Хмельницький. – С. 54-58.
8. Рублев А. И. Монеты древнерусской чеканки. Конец X – начало XI вв. Каталог // А. И. Рублев. – М., 2016. – 430 с.
9. Сотникова М. П. Древнейшие русские монеты X-XI веков. Каталог и исследование / М. П. Сотникова. – М.: Банки и биржи, 1995. – 320 с.: ил.
10. Село Київської Русі (за матеріалами південноруських земель). – Київ: Шлях, 2003. – 232 с., іл.
11. Шрамко Б. А. Исследование лесостепной полосы УССР / Б. А. Шрамко // АО 1966 года. – М., 1967. – С. 199-201.
12. Шостопал А. Скарби Черкащини / А. Шостопал. – Черкаси: Андрощук П. С., 2007. – 120 с.



**Рис. 1.** Карта-схема розташування давньоруських пам'яток Хоцьківського мікрорегіону: 1. – «Зміювий» вал, 2. – Селище, 3. – Ставок-I-II, 4. – Багни, 5. – Дьогтярське, 6. – Саськове, 7. – Озерище-I, 8. – Озерище-II, 9. – Озерище-III.



**Рис. 2.** План-схема «Зміювого» валу поблизу с. Хоцьки, уроч. Валок.

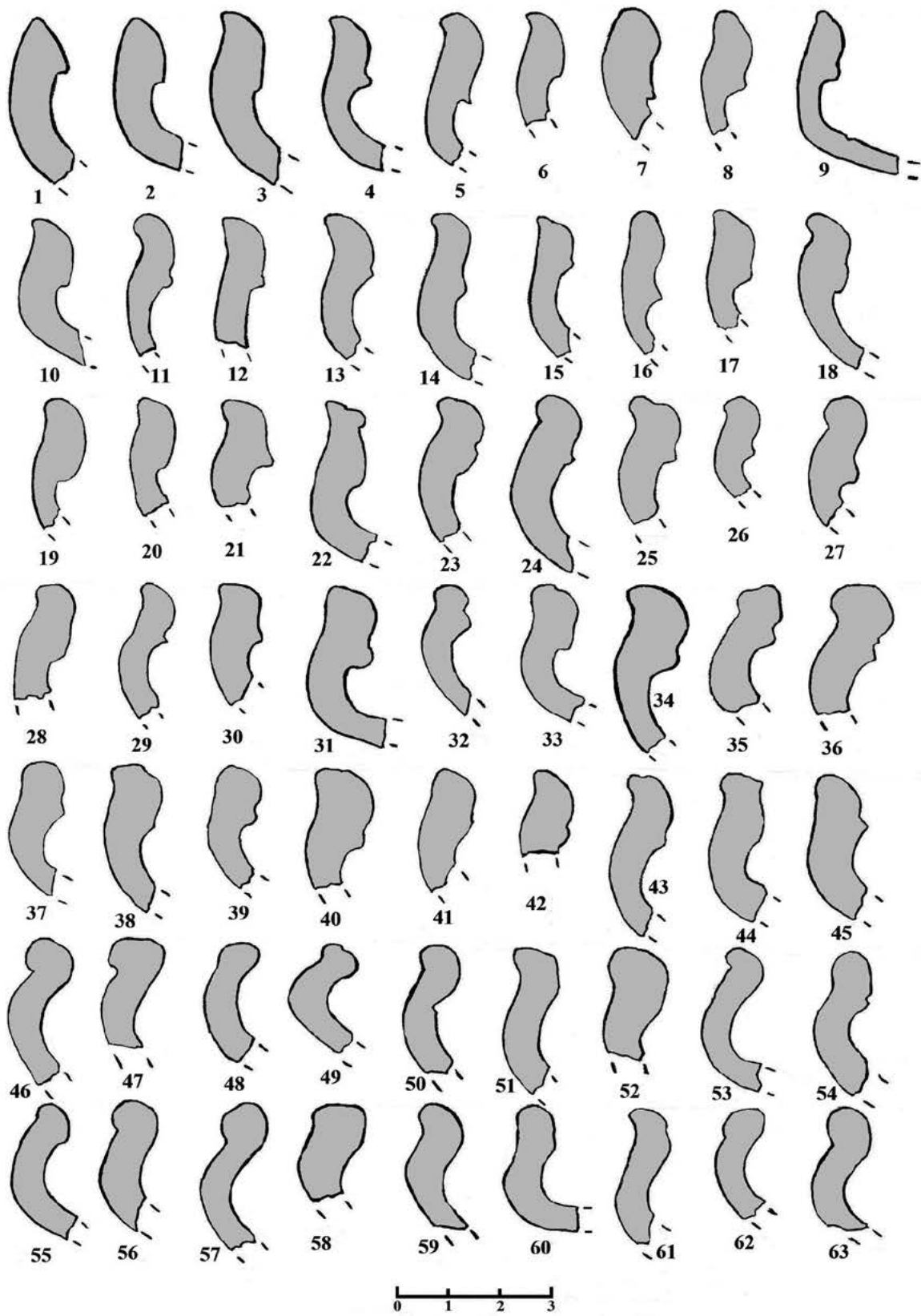


Рис. 3. Профілі віничків з давньоруського поселення Ставок, с. Хоцьки.

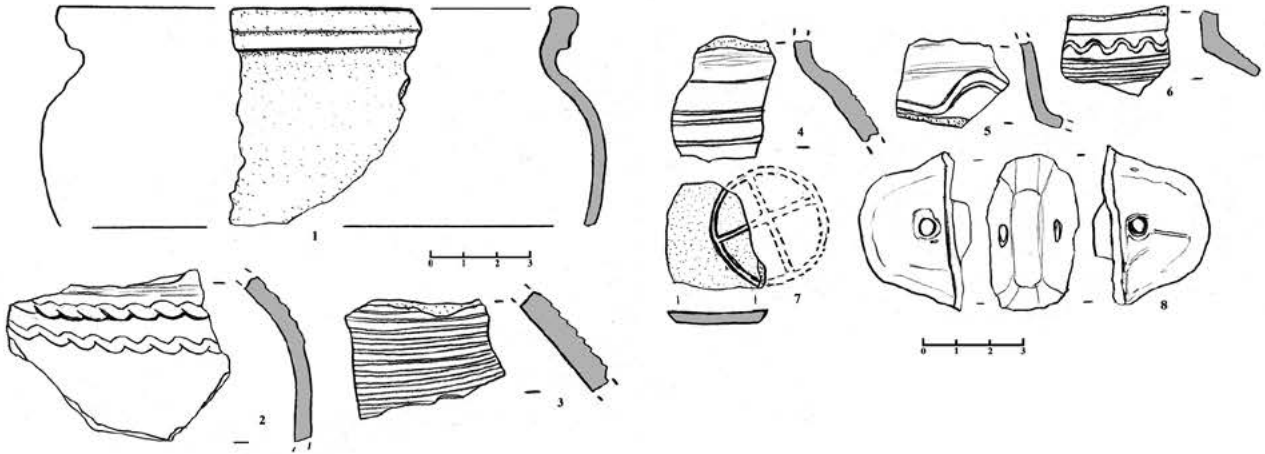


Рис. 4. Знахідки з поселення Ставок, с. Хоцьки: 1-8 з відвалу котловану під фундамент церкви.

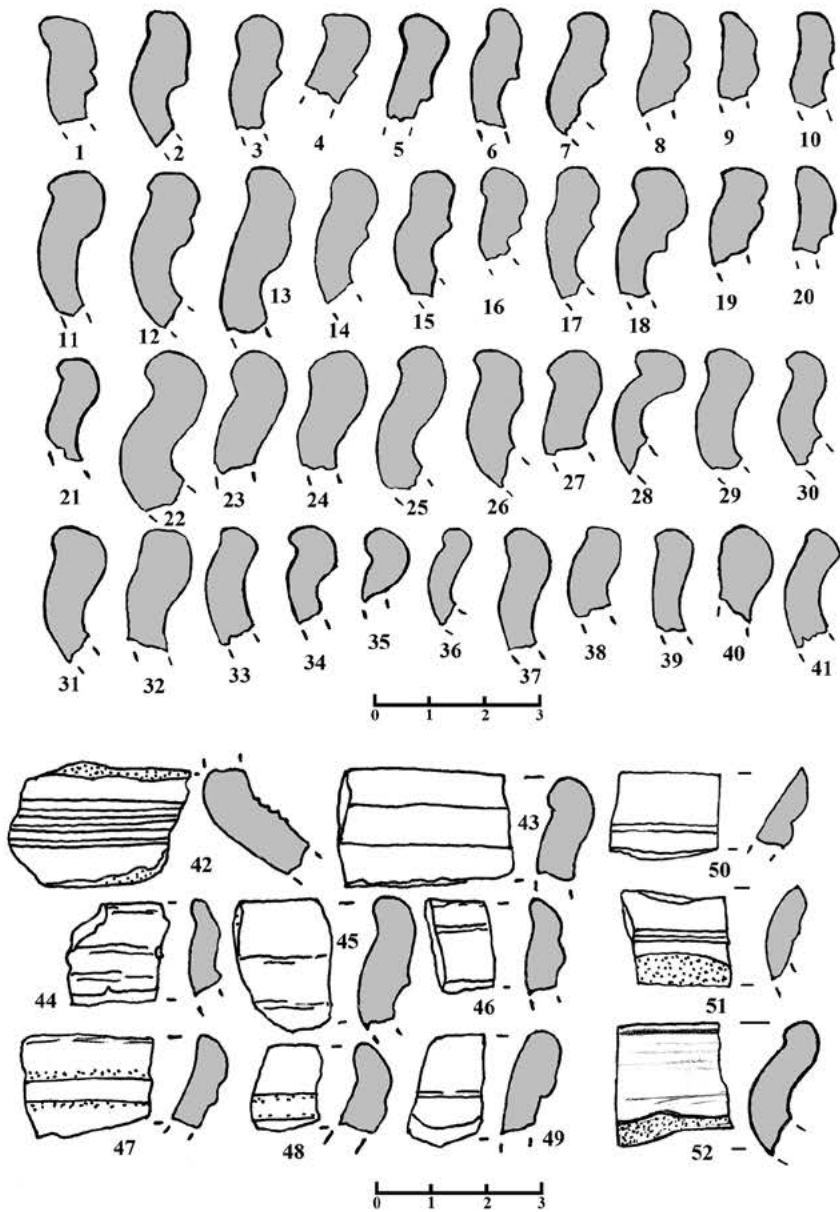


Рис. 5. Профілі вінчиків: 1-41 – Селище, 42-49 – Багни, 50-51 – Дьогтярське, 52 – Саськове.

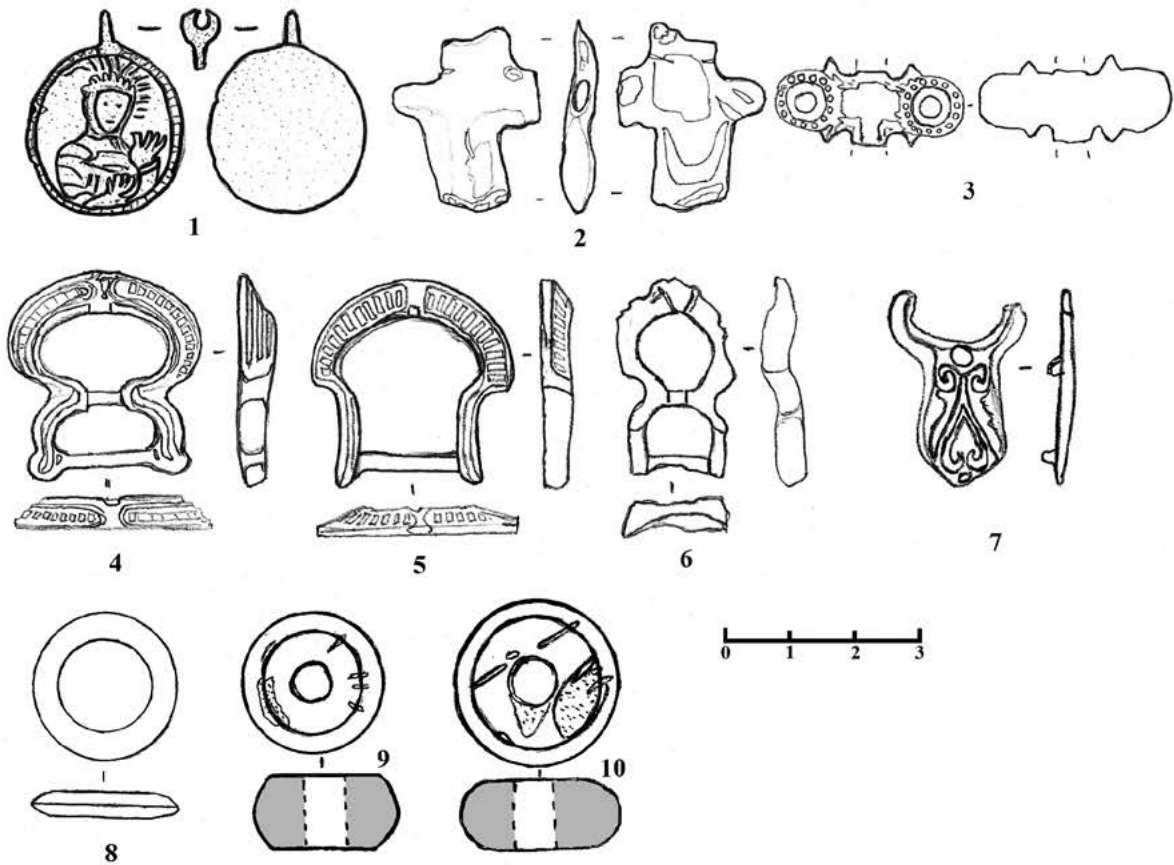


Рис. 6. Індивідуальні знахідки: 1-2, 6, 9-10 – Ставок, 3-5, 7-8 – Дьогтярське, 1-8 – метал, 9-10 – пірофіліт.

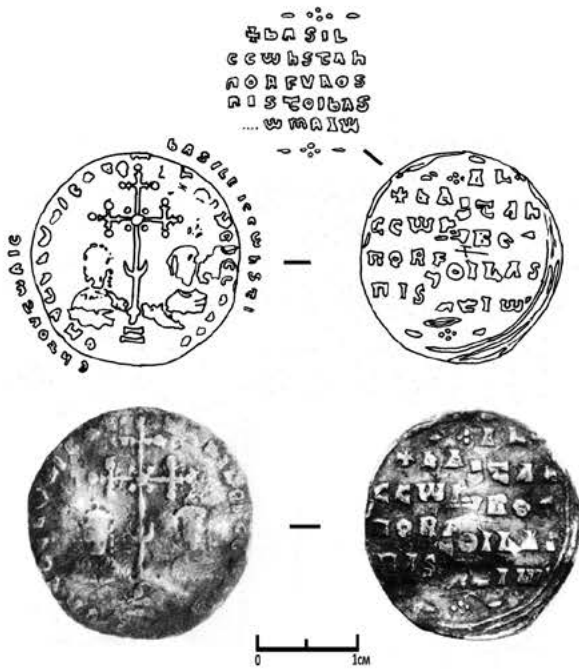


Рис. 7. Монета міліарісій, Візантія, X ст., оз. Ставок, с. Хоцьки.



Рис. 8. Монета срібляник Володимира Святославича, Озерище-III.