

# ФОРТЕЦІ Й ЗАМКИ

Ольга ПЛАМЕНИЦЬКА

## РАКОВЕЦЬКИЙ ЗАМОК XIV–XVII СТОЛІТЬ с.Раковець Городенківського району Івано-Франківської області

Руїни замку містяться на південній околиці села, у надзвичайно мальовничій місцевості. Це – мисоподібна тераса крутосхилу, що переходить у стрімкий правий берег Дністра. Звідси відкривається велична панорама річки, що широко підковою охоплює село з околицями. Від колись щільно забудованого, хоч і невеликого замку, нині збереглося небагато: північно-західна вежа та фрагмент південно-східної, що пізніше правила за каплицю.

**Раковець** – одне з найдавніших поселень Галичини, відоме за матеріалами гродських і земських книг з 1440 року. Однак в історико-літературних джерелах будівництво замку датується 40-ми роками XVII століття і приписується галицькому підчашому Домінікові-Войцехові Беньовському. Так стверджує О.Чоловський у монографії, присвяченій замкам і фортецям Галицької Русі. Він пише, що відразу ж по заснуванні, 1657 року, ще недобудований замок витримав облогу, після якої 1660 року вже було завершено будівництво споруди. Історик аргументує це латинським написом на мармуровій плиті, вмурованій у надбрамну башту, а також інструкцією галицького сеймику від 21 лютого 1659 року, де згадано цю подію.

1667 року, в Турецьку війну, замок вистояв під час татарської облоги, але 1672 року його досить легко здобули турки. Вдруге турки оволоділи замком 1676 року, дуже пошкодивши його. Проте після відбудови замок відіграв значну роль у забезпеченні походів польського короля Яна Собеського проти Туреччини в 1685–

1691 роках. Джерела повідомляють про один з епізодів війни, пов'язаний з Раковецьким замком. Беньовський зі шляхтою та селянами мужньо відбивав напади татар, аж доки в замку скінчився провіант. Потім оборонці мушили розпочати переговори з татарами. І тоді юнак, ім'я якого лишилося невідомим, спустився вночі по мотузці зі стрімкої скелі над річкою Чернелиці, де отаборилися поляки. Він розповів їм про скруту оборонців і переконав, що Раковецький замок можна легко відбити. Поляки вночі блискавично оточили ворожий табір. Беньовський з оборонцями також зробив вилазку з боку замку. Татарів розгромили.

Наприкінці XVII століття там, де містився Раковецький замок, була переправа через Дністер, а в замку зберігалися запаси провіанту й амуніції. Саме тому цей важливий військово-стратегічний об'єкт став місцем військових сутичок. У часи Барської конфедерації (1768 р.) замок спалили. У 40-х роках XIX століття власником Раковця був Дверницький: він збудував серед руїн поташню, яка через кілька років згоріла. Наприкінці того ж століття власником руїн став Шмуль Баран. Від часів занепаду замку місцеві жителі потроху розбирали споруди: огорожі їхніх садів муровані з червоного замкового каменю.

Із збережених руїн не можна визначити розпланувальну структуру та характер забудови замку, про особливості споруди можна говорити лише на підставі сукупного розгляду всіх даних – натурних, іконографічних, писемних.

Замок був у плані неправильним багатокутником, форма його підпорядковувалася абрису майданчика. Він мав загальні розміри 40 x 60 м, коли не рахувати веж, що виступали за периметр оборонних мурів. Їх було три: південно-західна, надбрамна (з боку поселення), північно-західна (з

боку крутосхилу), південно-східна (над стрімким берегом). Наприкінці XIX століття, судячи з давніх світлин і графічних зображень, крім збереженої на повну висоту (близько 20 м) північно-західної шестикутної в плані вежі, існувала ще напільна частина прямокутної в плані триярусної надбрамної башти, а також майже трикутна в плані південно-східна вежа на висоту одного ярусу. Їх сполучали збережені майже по всьому периметру (крім частини над стрімким берегом Дністра) оборонні мури заввишки від 2 до 8 м, у яких подекуди збереглися стрільниці. Розміщення їх свідчить про наявність у мурах двох бойових ярусів, один з яких було опоряджено консольною дерев'яною галерею. У той час існували ще руїни палацу в південно-східній частині замкового подвір'я, неподалік південно-західної вежі. Його ширина становила 8–9 м, довжина – близько 20 м. Середню частину обсягу споруди займали дві великі печі з високими димарями; обабіч їх були видовжені приміщення.

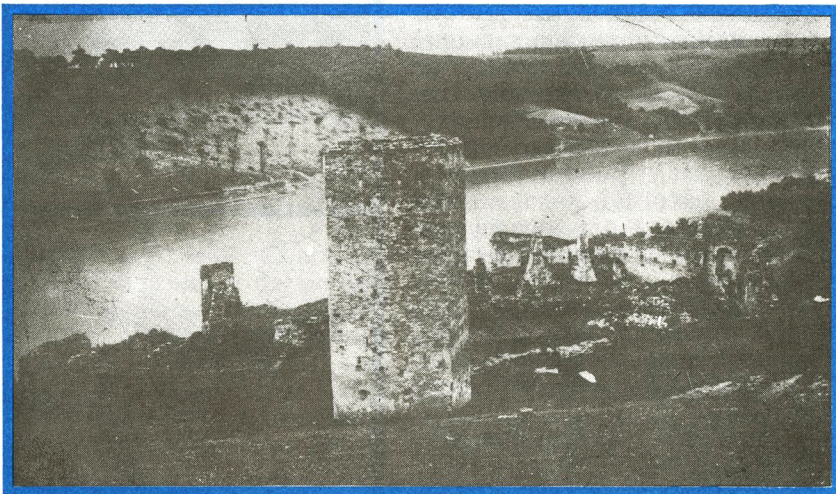
О.Чоловський відзначає наявність на надбрамній башті слідів звідного мосту, величезних пивниць біля шестикутної вежі, а також природного джерела на замковому подвір'ї. Не виключено, що саме джерело (воно й тепер є в північному куточку замкового двору) стало вирішальним чинником у виборі місця для замку, а вигоди, пов'язані з постачанням питної води, переважили вади, що їх мав майданчик. Захищати ділянку, над якою височів крутосхил, було важко: з горішньої тераси обстрілювався весь замковий двір. Це значно послаблювало оборонні якості споруди. І хоч Б.Геркен зауважує, що теоретик артилерійської справи Дієго Уффано обґрунтовує переваги, пов'язані з розміщенням гармат нижче від об'єктів обстрілу, нам здається, що ця обставина щонайменше вплинула на вибір місця для замку.

# В УКРАЇНІ

Раковецький замок.  
Світлина кінця XIX ст. із збірки  
О.Пламеницької

Загальна конфігурація плану замку має нерегулярний характер, притаманний типово середньовічним укріпленням. Оборонні мури й стіни башт, завтовшки 1,6–2,1 м свідчать, що їх споруджено за часів, коли артилерія ще не набула вирішального значення при штурмі замків і фортець. Шестикутна в плані, семи-ярусна вежа типологічно тяжіє до архаїчного типу веж-стовпів, що набули поширення на землях України й Польщі, починаючи з другої половини XIII століття. Зокрема, вона дуже подібна до восьмигранної цегляної вежі в Болеславці (Польща), датованої першою половиною XIV століття, – такої самої висоти, має грані аналогічних розмірів. А різняться вони матеріалом, частково абрисом плану та відсутністю мурованих склепінчастих перекриттів.

Своєрідна й не менш архаїчна типологія стрільниць Раковецького замку. Стрільниці шестикутної вежі розміщені за дуже рідкісною системою, що давала змогу воякові, майже не змінюючи місця, вести обстріл у різних напрямках. В інтер'єрі вежі стрільниці в межах одного бойового ярусу розміщувалися двома рівнолеглими рядами, один над одним, але з невеликим зміщенням квадратних отворів (розміром близько 0,35 x 0,35 м). У товщі мурів канали стрільниць відхилилися по горизонталі й вертикалі, дістаючи напрямки залежно від своїх секторів обстрілу. Назовні стрільниці виходили як квадратними (близько 0,2 x 0,2 м), так і щілиноподібними (0,15 x 0,4 м) отворами. Можна стверджувати, що таке вирішення – це давній прототип багатоканальних стрільниць зі скрещеними каналами й спільною камерою, які з'явилися на початку XVI століття. Особливістю стрільниць долішнього ярусу був різкий ухил каналів догори – для обстрілу крутосхилу.



У шестикутній вежі застосовано ще один давній прийом – у рівні горішнього ярусу зроблено зовнішню периметральну консольну бойову галерею; від неї лишилися гнізда з рештками дерев'яних балок. Існування галереї пов'язане з XIV–початком XV століття.

Оборонні мури, що прилягали до вежі, були завтовшки 1,7 – 1,8 м і заввишки близько 9 м. На них розміщувалися два бойові яруси. Бойовий хід горішнього був на обрізі муру на висоті близько 6,5 м над землею. З напілля він обмежувався бруствером заввишки 2,6 м, в якому також, як і у вежі, були два рівні стрільниці. Вони з боку замкового двору мали бойові отвори близько 0,45 x 0,45 м, з напілля – отвори двох типів: квадратні й щілиноподібні, тотожні отворах вежі, – також розташовані з висотним зміщенням. Цей цікавий прийом дуже рідкісний, його не використано на мурах, що утворювали головне чоло замку з боку в'їзду й прилягали до надбрамної башти, де були два яруси стрільниць традиційного розміщення з арковими перемичками. За цією ознакою в'їзну частину замку можна вважати пізнішою щодо північної, сформованої ше-

стикутною вежею та системою мурів довільної в плані конфігурації.

Не менш цікаві, на наш погляд, залишки південно-східної вежі, в плані дуже близької до трикутника. У долішніх рядах її мурування, за підмурок яких править скеля, один ряд викладений з білого каменю, що яскраво вирізняється на тлі червоно-сірого. Мабуть, він виконував декоративну функцію. В цій частині вежі, майже над скельним підмурком, збереглася архаїчної форми стрільниця з невеличким простокутним бойовим отвором.

Зазначені особливості й оборонні пристрої, що демонструють типово середньовічні військово-будівельні прийоми, свідчать про набагато давніше, ніж перша половина XVII століття, походження замку. Це підтверджують й інші факти. Так, у вищезгаданій інструкції галицького сеймику 1659 року (текст її наводить О.Чоловський) говориться, що власник Раковця Бенювський збудував замок „... власним коштом, на новій основі, у місці оборонному, на скелі брусковій, на розташуванні мурів, та не дотримуючись ні висоти, ні ширини цих мурів для оборони потрібних ...” (переклад

польсько-латинського тексту Н.Пашкової). Отже, замок будовано не на голому місці, а на рештках якоїсь споруди з мурами певної висоти. А оскільки Беньовський був зацікавлений у прибільшенні своїх заслуг перед польською короною, документ складено так, щоб наголосити на масштабах здійсненого ним. І хоч у тексті йдеться про будівництво „на новій основі”, у нас є всі підстави вважати, що залишки попередньої споруди аж ніяк не можна було вважати руїнами і що саме їх значною мірою використано під час будівництва. Тому, на нашу думку, роботи Беньовського, датовані 50-ми роками XVII століття, слід пов'язувати не із заснуванням замку, а з його розбудовою в північно-східному напрямку. Вони полягали у зведенні надбрамної башти та прилегло до неї оборонного муру, а також у спорудженні замкового палацу.

Що стосується вищеописаних залишків замку і, зокрема, його південної частини з двома вежами, то це, ймовірно, – результат двох попередніх будівельних етапів. Пізніший з них (на той час припадає зведення шестикутної вежі) можна датувати другою половиною XIV століття. А на підставі спостереження візуальних відмінностей мурування різних частин південно-східного та південного оборонних мурів виникає припущення про те, що був іще один, давніший будівельний етап, коли замок не мав веж. Без спеціальних досліджень його датування визначити неможливо.

#### ДЖЕРЕЛА

Сіреджук П. Як і коли заселялось Прикарпаття // Жовтень. – 1984. – №2. – С.103.

Czołowski A. Dawne zamki i twierdze na Rusi Halickiej. – Lwów, 1892. – S.42–43.

Słownik geograficzny Królestwa Polskiego i innych Krajów Słowiańskich. – Warszawa, 1888. – T.9. – S.516.

Памятники градостроительства и архитектуры Украинской ССР. – К., 1985. – Т.2. – С.229.

*Раковецкий замок. Малюнок 1837 р., опублікований О.Чоловським у 1892 р.*

*Раковецкий замок. Схема плану. Реконструкція О.Пламеницької*

*Раковецкий замок. XIV–XVII ст. Реконструкція О.Пламеницької*

