

Наталія Пільтяй

НАДГРОБОК КИРИЛА РОЗУМОВСЬКОГО: РЕСТАВРАЦІЯ

У статті розглянуто долю надгробка К.Г. Розумовського з Воскресенської церкви Батурина після його демонтажу на зламі 1920–1930 рр. Висвітлено заходи Національного історико-культурного заповідника «Гетьманська столиця» щодо збереження, реставрації та експонування фрагментів цієї пам'ятки.

Ключові слова: Кирило Розумовський, Батурин, надгробок, реставрація.

Перлиною колекції Національного історико-культурного заповідника «Гетьманська столиця» є фрагменти надгробка гетьмана України Кирила Розумовського з Воскресенської церкви у Батурині. Цей монумент було встановлено до 1805 р. у західній частині храму над могилою гетьмана. На п'єдесталі у центрі знаходився напис-епітафія. По обидва боки від нього розташовувалися дві ідентичні плити з гербом К. Розумовського та девізом латиною «FAMEM EXTENDERE FACTIS». Вище знаходився мармуровий барельєф гетьмана в лавровому вінку, над ним – поховальна урна під флером, покривом таємничості. Автор цього шедевру надгробної скульптури – майстер зі світовим ім'ям Іван Мартос (Рис. 1).

На зламі 1920–1930 рр. надгробок по-варварськи демонтували. Його пошкоджені елементи винесли з церкви, деякі з них опинилися на обійстях мешканців Батурина. Найбільші й найважчі фрагменти пам'ятника залишилися на церковному подвір'ї.

У 1947 р. вони потрапили до Чернігівського історичного музею [1, с. 75], а звідти у червні 1984 р. надійшли до Чернігівського обласного художнього музею.

Батуринськими музейниками упродовж десятиліть була здійснена низка заходів з пошуку втрачених і повернення до Батурина вивезених фрагментів надгробка.

Одну з частин пам'ятника було виявлено у Батурині під час знесення старої хатикорчми в 1975 р. Це був фрагмент надгробка К. Розумовського з його гербом (КВ-1-309/Д-1-215) розмірами 91×89×69(78) см [2, с. 1]. Тоді його передали до новоствореного Батуринського історико-краєзнавчого музею – філії Чернігівського історичного музею (Рис. 2).

Упродовж 1976–1977 рр. директор Батуринського музею Валентин Крайнов кілька разів порушував питання щодо повернення решти фрагментів надгробка з Чернігова до Батурина. У грудні 1995 р. згідно з Указом Президента України була прийнята Програма «Про заходи щодо відтворення видатних пам'яток історії та культури», поміж яких передбачалося відтворити палацово-парковий ансамбль К. Розумовського та його надгробок у Воскресенській церкві. У 1999 р. Державний історико-культурний заповідник «Гетьманська столиця» (правонаступник музею) звернувся до дирекції Чернігівського обласного художнього музею з проханням передати до Батурина фрагменти надгробка К. Розумовського на постійне зберігання з метою його відновлення. Дирекція музею на чолі з Іриною Ральченко поставилася до цього питання з розумінням. Музейників підтримав тодішній заступник голови Чернігівської обласної державної адміністрації з гуманітарних питань Олександр Коваленко. Зрештою у травні 2003 р., коли вся Україна вшановувала пам'ять гетьмана К. Розумовського з нагоди 200-ї річниці його смерті, частини надгробка повернулися до Батурина:

1. Дві частини епітафії (Рис. 3):

а) фрагмент мармурової плити надгробка (КВ-13-7591/Д-4-2190) розмірами 75×58×13 см. Це верхня частина епітафії з написом: «Здѣсь покоитьсѣ тѣло Его Сїятельства Господина Генераль Фельдмаршала, Сенатора, Дѣйствительнаго Каммергера и Орденъ Россійскихъ Святаго Апостола Андрея Первозваннаго, Святаго Александра Невскаго, Полскаго Бѣлаго орла и Голстинскаго Святыя Анны Кавалера Графа Кирила Григо[...] [...]умовскаго, родившагося въ 1728 мѣ Году Марта[...] [...]агося въ Батурине 1803 года Генваря 9[...] Житїя Его было семьдесятъ[...] мѣсяцовъ»;

б) фрагмент із двох частин мармурової плити надгробка (КВ-13-7590/Д-4-2189/1-2) розмірами 75×46,5×13 см, прикрашений по низу орнаментальною барельєфною смуж-



Рис. 1. Надгробок К. Розумовського в інтер'єрі Воскресенської церкви. Фото початку ХХ ст. НІКЗ «Гетьманська столиця», інв. № КВ-2-2040/Д-2-706.



Рис. 2. Фрагмент надгробка К. Розумовського з гербом гетьмана (втрачений).



Рис. 3. Фрагменти надгробка К. Розумовського – частини епітафії. НІКЗ «Гетьманська столиця», інв. № КВ-13-7591/Д-4-2190, КВ-13-7590/Д-4-2189/1-2.

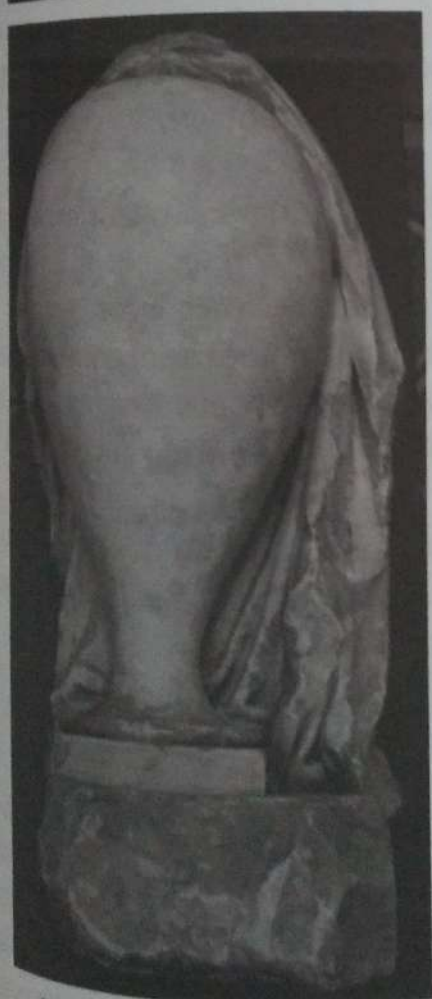


Рис. 5. Фрагмент надгробка К. Розумовського – поховальна урна під флером на шліпті. НІКЗ «Гетьманська столиця», інв. № КВ-13-7592/Д-4-2191.



Рис. 4. Фрагмент надгробка К. Розумовського – барельєф. НІКЗ «Гетьманська столиця», інв. № КВ-13-7593/Д-4-2192.



Рис. 6. Фрагмент надгробка К. Розумовського – підставка під барельєф. НІКЗ «Гетьманська столиця», інв. № КВ-10-6433/Д-3-1834.

кою з листя та написом «[...]8 дня, скончавш[...] два часа пополудни[...] чет года дев[...] и двадцать два[...]»; під написом, у лівому нижньому куті – квітка.

2. Мармуровий надмогильний плінт надгробка (КВ-13-7593/Д-4-2192) розмірами 74,5×74,5×34,5 см із барельєфним зображенням Кирила Розумовського (Рис. 4).

3. Фрагмент надгробка у вигляді урни на плінті, на яку накинута флер (КВ-13-7592/Д-4-2191). Плінт прямокутної форми розмірами 79×27×33,5 см зі значною кількістю пошкоджень по краях (Рис. 5).

У листопаді 2002 р. співробітники Державного історико-культурного заповідника «Гетьманська столиця» віднайшли в Батурині в оселі Мотрони Кот ще один фрагмент надгробка – основу барельєфа (Рис. 6). Цей фрагмент (КВ-10-6433/Д-3-1834) має розміри 87,5×41×26,5 см [3, с. 82].

Від місцевого жителя Батурина Олександра Карацюби у 2012 р. до фондів натоді вже Національного історико-культурного заповідника «Гетьманська столиця» (далі – НІКЗ «Гетьманська столиця») надійшли ще два фрагменти надгробка [4, с. 1]. Їх було виявлено протягом 2007–2008 рр. під час земляних робіт на подвір'ї Воскресенської церкви-усипальниці К. Розумовського:

1. Фрагмент надгробка (КВ-13-7413/Д-4-2095) розмірами 13,2×7,4×8,5 см, який має вигляд неправильного трикутника, на ньому отвір між двома пелюстками, нижче – виступ.

2. Фрагмент надгробка (КВ-13-7414/Д-4-2096) розмірами 9×4 см, на якому збереглася цифра «8» угорі над цифрою літери «го». Встановлено, що це уламок лівої частини епітафії з написом дати народження – «18 го».

У 2008 р. в результаті крадіжки було втрачено частину надгробка (КВ-1-309/Д-1-215) з гербом К. Розумовського. Слідчі дії, зініційовані заповідником, на сьогодні ще не дали позитивного результату.

Зважаючи на незадовільний стан фрагментів надгробка та нагальну потребу їх дослідження і реставрації, дирекція НІКЗ «Гетьманська столиця» тривалий час шукала можливості реалізації фінансово вельми затратних, але водночас необхідних робіт. Їх виконавцем було визначено Національний науково-дослідний реставраційний центр України (далі – ННДРЦУ) – найавторитетніший у державі спеціалізований заклад культури, діяльність якого спрямована на дослідження, збереження, консервацію та реставрацію пам'яток Музейного фонду України.

У грудні 2008 р., на виконання рішення Міністерства культури і туризму України, НІКЗ «Гетьманська столиця» передав ННДРЦУ фрагменти надгробка К.Г. Розумовського для проведення консерваційно-реставраційних заходів

Метою реставрації було зупинити руйнування пам'ятки, надати їй експозиційного вигляду та, за результатами проведених реставраційних заходів, забезпечити майбутнім дослідникам можливість працювати зі збереженою пам'яткою.

Попри численні звернення закладу про фінансування реставрації надгробка К. Розумовського до органів державної влади різних рівнів, громадських установ і благодійників, кошти на втілення задуму так і не надійшли. Усвідомлюючи важливість збереження цієї унікальної пам'ятки, впродовж 2011–2017 рр. на реставраційно-консерваційні роботи було спрямовано кошти з рахунку НІКЗ «Гетьманська столиця» в сумі 277,2 тис. грн.

У 2011–2018 рр. спеціалісти ННДРЦУ під керівництвом завідувача науково-дослідного відділу реставрації творів з кераміки та скла, кам'яної та гіпсової скульптури, художника-реставратора вищої кваліфікаційної категорії Тетяни Коваленко,

були здійснені комплексні заходи з дослідження та реставрації фрагментів надгробка гетьмана:

- складено програму реставраційно-консерваційних заходів;
- визначено вагу кожного окремого фрагмента*;
- розчищено та видалено поверхневі забруднення механічними методами з лицевої і торцевої сторін трьох частин епітафії та фрагмента надгробка з барельєфом К. Розумовського;
- зроблено зондажі на різних ділянках поверхні;
- підібрано та розраховано приготування розчинів і мас різного складу;
- розчищено та видалено щільні, стійкі поверхневі забруднення підібраними хімічними методами, підготовленими розчинами та масами;
- видалено та вибілено (максимально допустимо) стійкі локальні плями, укріплено проблемні ділянки;
- нанесено консерваційне покриття.

У 2018 р. в результаті зусиль провідних фахівців ННДРЦУ реставраційно-консерваційні роботи на фрагментах надгробка гетьмана К. Розумовського роботи І. Матроса було завершено. Вони повернулися до Батурина і наразі представлені широкому загалу в експозиції єдиного збереженого в Україні гетьманського палацу Кирила Розумовського.

Отже, завдяки наполегливості дирекції НІКЗ «Гетьманська столиця» фрагменти надгробка Кирила Розумовського збережено, а відтак відновлено історичну справедливість щодо пам'яті гетьмана України та визначного твору вітчизняного мистецтва.

1. Батурин: історія в пам'ятках: Путівник Національного історико-культурного заповідника «Гетьманська столиця». Ніжин: ТОВ «Видавництво «Аспект-Поліграф», 2008. 112 с.
2. Національний історико-культурний заповідник «Гетьманська столиця». Інв. № КВ-1-309 Д-1-215.
3. Місечко Т. До питання про долю надгробка К.Г. Розумовського // Батуринська старовина: зб. наук. пр. Чернігів: Десна Поліграф, 2014. Вип. 4 (8). 164 с.
4. Національний історико-культурний заповідник «Гетьманська столиця». Акт №18/1746 від 22.03.2012.

Piltiai N. Restoration of the tomb of Kyrylo Rozumovskyi

The article deals with the fate of the tombstone of K.H. Razumovskyi from the Resurrection Church of Baturyn after its dismantling at the turn of 1920–1930. The activities of the National Historical and Cultural Reserve «Hetman's Capital» to preserve, restore and exhibit fragments of this monument from the stock collection of the institution are highlighted.

Key words: *tombstone, restoration, Kyrylo Rozumovskyi, Baturyn.*