

В. К. ПЯСЕЦКИЙ

## Мезолитические стоянки в бассейне р. Ирши

Резюме

Описаны материалы с новых мезолитических местонахождений у сел Кропивенка и Стаханово, а также отдельные находки мезолитического времени у с. Мелени Житомирской области.

Различия, выявленные в кремниевом инвентаре памятников (преобладание трапеций над пластинками со скошенным концом в Кропивенке и отсутствие трапеций на одном из пунктов у Стаханова), по мнению автора, являются хронологическими.

Є. О. ПЕТРОВСЬКА, І. І. ІВАНОВ

## Акінак із с. Забір'я поблизу Києва

В 1970 р. під час робіт по влаштуванню території тракторної бригади в с. Забір'я Києво-Святошинського району робітники радгоспу знайшли залізний кинджал-акінак<sup>1</sup>. Урочище, де випадково трапилась ця знахідка, зветься Старі Могилки. Розташоване воно на південній околиці села. Назва урочища походить від існування тут кладовища минулого століття. Як з'ясувалось, на полі, недалеко від цього місця колись був курган, який вже розорано.

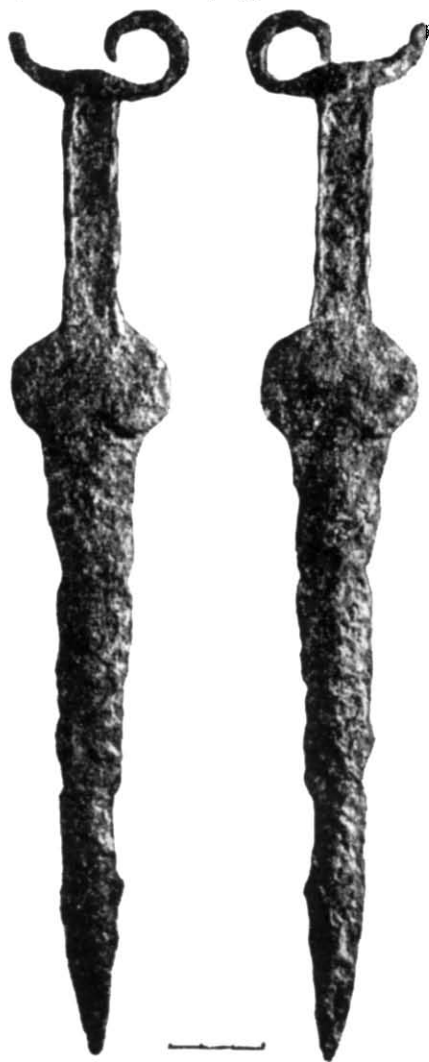
Знахідку виявлено на лівому підвищеному глинистому березі р. Мокрої Бобриці (притока Ірпеня), яка тут дуже заболочена.

Кинджал добре зберігся (рисунок). Загальна довжина його — 33 см; довжина леза — 20 см, перехрестя, руків'я та наверхшя — 13 см. Лезо за формою є видовженим трикутником, двосічне, у перетині ромбовидне. Перехрестя ниркоподібне, руків'я пряме із заглибленим ложком посередині та вузькими бортиками по краях. Наверхшя антенноподібне, у вигляді тонкої воліти. Один кінець обламаний.

Кинджал належить до серії коротких акінаків з простим антенним наверхшям. Як аналогії йому можна навести акінаки з с. Сахнівки та Сміли<sup>2</sup>. Подібні акінаки датуються кінцем VI — початком V ст. до н. е.<sup>3</sup> Випадковість знахідки не дає змоги точніше її датувати, але вона може стати в пригоді під час дальших досліджень скіфської доби в цьому районі.

Кинджал належить до серії коротких акінаків з простим антенним наверхшям. Як аналогії йому можна навести акінаки з с. Сахнівки та Сміли<sup>2</sup>.

Подібні акінаки датуються кінцем VI — початком V ст. до н. е.<sup>3</sup> Випадковість знахідки не дає змоги точніше її датувати, але вона може стати в пригоді під час дальших досліджень скіфської доби в цьому районі.



Акінак із с. Забір'я.

<sup>1</sup> Вчителі шкіл ст. Боярка І. І. Іванов та с. Забір'я В. М. Горинович, до яких потрапив акінак, подарували його археологічному музею АН УРСР.

<sup>2</sup> А. И. Мелюкова. Вооружение скифов.—САИ, вип. Д 1-4. М., 1964, табл. 20, 4, 7.

<sup>3</sup> А. И. Мелюкова. Вказ. праця, стор. 54.

## Акинак из с. Заборье близ Киева

### Резюме

В 1970 г. во время работ по упорядочению территории тракторной бригады в с. Заборье Киево-Святошинского района был случайно обнаружен хорошей сохранности железный скифский кинжал-акинак конца VI — начала V вв. до н. э., происходящий, по-видимому, из древнего могильника.

Находка акинака может иметь значение при дальнейших исследованиях памятников скифской эпохи в этом районе, поскольку подобные находки в бассейне р. Малой Бобрлицы (приток Ирпеня), протекающей через с. Заборье, до сих пор были неизвестны.

А. П. РУНИЧ

## Скельні могильники у верхів'ях р. Ешкакон на Північному Кавказі

Серед пам'яток раннього середньовіччя на території СРСР важливе місце належить салтово-маяцькій культурі, пов'язаній з Північним Кавказом, де є могильники та речовий матеріал, не тільки близькі до неї за типом, але нерідко ідентичні<sup>1</sup>.

Привертає увагу те, що чимало речей, цілком аналогічних салтівським, виявлено не лише у катакомбних могилах, а й у нещодавно відкритих скельних похованнях<sup>2</sup>. На відміну від перших, серед яких пограбовані трапляються порівняно рідко (за винятком Рим-гори)<sup>3</sup>, скельні поховання були майже всі зруйновані грабіжниками, хоч вони розміщувались на значній висоті у прямовисних скелях. Незважаючи на це, поховальний інвентар, що лишився у пограбованих усипальнях, зберігся добре через те, що до них не проникала вода. На відміну від скельних поховань, поховальний інвентар катакомб зберігся гірше<sup>4</sup>.

Наявність у Кисловодській улоговині різних типів поховань, належних до одного часу, дає підстави для висновку про різноплеменність населення цього району Північного Кавказу. Але матеріальна культура місцевих племен була дуже близька, а в ряді випадків синхронна з салтово-маяцькою культурою, на що звернула увагу С. О. Плетньова.

У 1969 р. були відкриті нові скельні могильники у верхів'ях р. Ешкакон. Під час дослідження ущелин В. А. Лученкову вдалось знайти шість таких могильників у прямовисних скелях. Детальне їх обстеження та зачистку зруйнованих поховань ми провели в 1970—1971 рр.

Вказані пам'ятки розташовані на території Малокарачаєвського району за 27—33 км на південний захід від м. Кисловодська, в надзвичайно мальовничих, але важкоприступних місцях — бокових лівих ущелинах р. Ешкакон (рис. 1). «Домівки померлих» влаштовувались в других нижніх ярусах скель під виступами, утвореними внаслідок вивітрювання більш м'яких шарів доломітизованих вапняків. Отже, поховальні споруди мали захист зверху від атмосферних опадів. Влаштовувались вони й вище — на скельних карнизах. Довжина останніх, як і

<sup>1</sup> С. А. Плетнева. От кочевий к городам. М., 1967, стор. 91.

<sup>2</sup> А. П. Руніч. Скальні могильники в окрестностях г. Кисловодска. — СА, № 2. М., 1971, стор. 167—178, рис. 3, 1, 2, 5, 10, 12, 13; 5—7, 40—46 і далі.

<sup>3</sup> А. П. Руніч. Катакомбы Рим-горы. — СА, № 1. М., 1970, стор. 198—208.

<sup>4</sup> Наприклад, залишки тканини збереглись лише у деяких катакомбах Північної Осетії (див. В. А. Кузнецов. Змейский катакомбный могильник. — Археологические раскопки в районе Змейской Северной Осетии. Орджоникидзе, 1961, стор. 63—101) і у катакомбних похованнях Рим-гори (А. П. Руніч. Катакомбы..., стор. 205—206).