

Максим Петров, Андрій Бардецький, Дмитро Вертелецький

ПАМ'ЯТКИ ОСТРОЗЬКОЇ ВОЛОСТІ РАНЬНОМОДЕРНОГО ЧАСУ В СВІТЛІ РОЗВІДОК 2020 РОКУ

Острожчина завжди була однією з найбільш привабливих в археологічному відношенні території Волині, оскільки знаходиться на межі двох географічних районів — Мізоцького кряжу і Малого Полісся, а також при злитті річок Збитинки, Вілії і Горині. Та для археології ранньомодерної доби ця земля є особливо цікавою завдяки тому, що Острог свого часу був потужним економічним і культурним центром Волині — столицею володінь князів Острозьких і одним з найбільших міст литовсько-польської держави. Однак процес фіксації археологічних решток передмість та сільських поселень цього періоду і оформлення їх в якості пам'яток знаходиться ще на стадії зародження. Докластись до цієї справи прагнуть і автори, представляючи в даній статті матеріали з кількох розвіданих пунктів.

Острог-Високий Берег

Урочище Високий Берег знаходиться на північній околиці міста Острог Рівненської області і приурочене до вул. Татарської, яка являється історичним острозьким передмістям ранньомодерного часу. Воно розміщене на поверхні так званої високої заплави р. Горинь, при впадінні в неї невеликого струмка, який стікає зі східних відрогів Мізоцької горбистої височини (Мізоцького кряжу). Дана підвищена ділянка берега очевидно була сформована конусом виносу балки цього струмка, однак для повноцінної характеристики її будови потрібно провести додаткове вивчення стратиграфії. Буквально поруч, за 500 м, в заплаві знаходиться сучасне гирло р. Вілії — крупної лівобережної притоки Горині. Східний край урочища розмитий зовнішнім краєм врізаного меандру русла Горині і

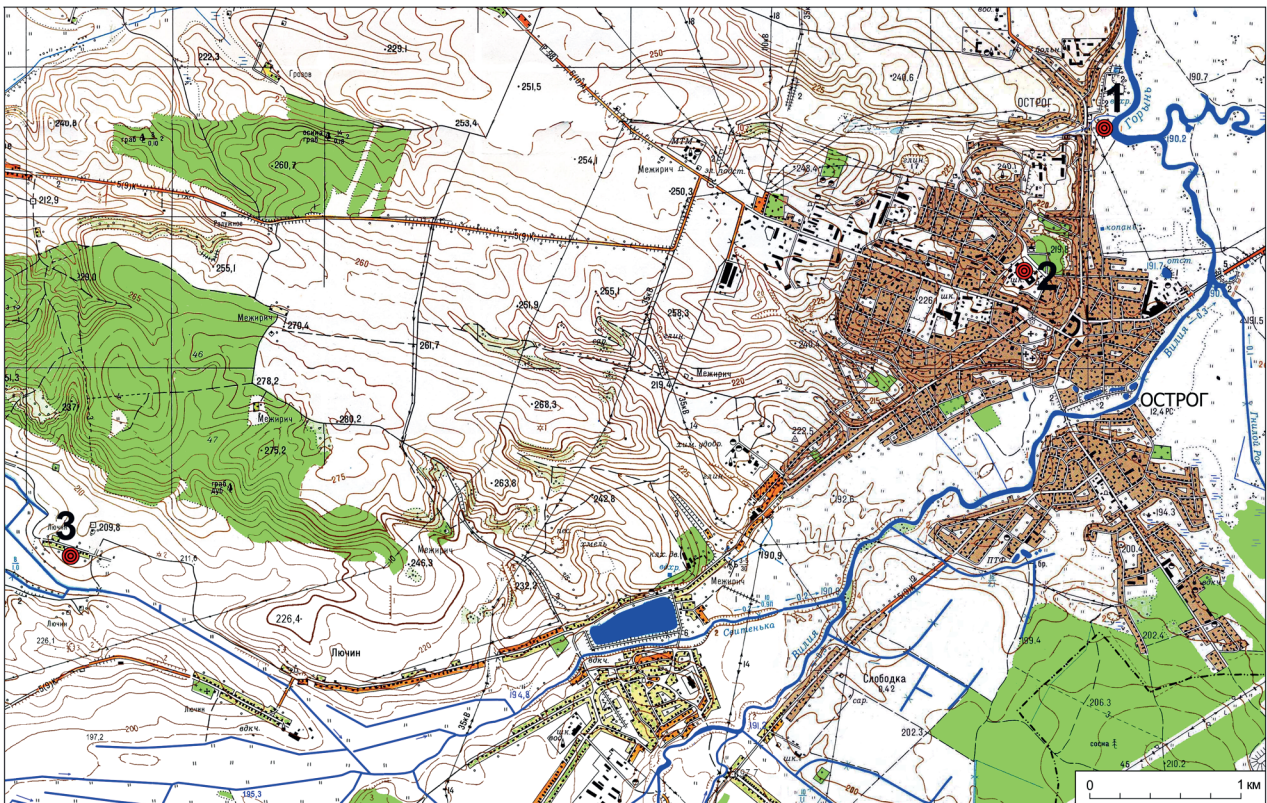


Рис. 1. Карта околиць м. Острог з позначенням пам'яток ранньомодерного часу. ГГЦ масштаб 1:25000. 1 — Острог-Високий Берег; 2 — Острог-Школа-1; 3 — Лючин-Хутір Завидів.

являє собою стрімке урвище, яке постійно руйнує культурні нашарування (рис. 2,2,3).

Вперше пам'ятку обстежив у 1980-х роках острозький краєзнавець Олександр Романчук, який виявив в урвищі берега матеріали трипільської культури і ранньозалізного віку, після чого відвідував її повторно. Окрім нього дане урочище було обстежене співробітниками Державного історико-культурного заповідника м. Острога Олександром Бондарчуком та Олександром Позіховським. У 2013 р. Олександр Романчук опублікував в Острозькому краєзнавчому збірнику матеріали слов'яно-руського періоду з цього пункту [12, с. 312].

Починаючи з 2003 року пам'ятка неодноразово обстежується авторами, а урвище берега

перевіряється на предмет руйнування археологічних об'єктів. Стрімкість і висота урвища значно ускладнюють рятівні дослідження, а його близькість до присадибних ділянок спричиняє до конфліктної ситуації з місцевими жителями, що унеможливує відкриття площі на межі урвища. Частину матеріалів було зібрано на розораній поверхні городів, однак повністю окреслити межі пам'ятки не вдається через ті ж причини. Археологічні експертизи земельних ділянок по вул. Татарській, проведені ДП «НДЦ «ОАСУ» показують, що культурний шар присутній і на території під забудовою. На історико-культурному опорному плані м. Острога даний пункт позначений як нововиявлена пам'ятка археології (рис. 2,1).

У 2010 році зібрані на той момент матеріали



Рис. 2. Острог-Високий Берег на Історико-культурному опорному плані м. Острог; 2 — супутниковий знімок Google (дата зйомки — 9. 19. 2018 р.); 3 — фото обриву берега Горині на місці пам'ятки, вигляд із півдня.



Рис. 3. Острог-Високий Берг. Керамічні вироби з об'єкта 1: 1–8 — горщики; 9 — глек; 10 — чаша.

було включено до звіту про археологічні розвідки на території Острозького району [2] і здано до фондів Рівненського краєзнавчого музею. Нову колекцію 2020 року передано до фондів Музею

історії Острозької академії. Огляд усієї збірки з багат шарової пам'ятки опубліковано у збірнику «Археологічні дослідження в Україні 2020» [3], а в даній статті пропонується увазі детальний опис



Рис. 4. Острог-Високий Берез. Керамічні вироби з об'єкта 1: 1, 6 — горщики; 2, 4–5 — глеки; 3 — фрагмент глиняної обмазки.

матеріалів ранньомодерного часу.

В урвищі берега було зафіксовано частково зруйнований заглиблений об'єкт (Об. 1), пляма якого читалась завдяки насиченості культурними

рештками. Зачистку і фотофіксацію зрізу здійснити не вдалося через небезпечні умови. Під час розвідок 2010 року з нього було зібрано рештки 1 горщика, 1 миски, 1 глека та 1 макітри. Вони були

датовані 2-ю половиною XVI ст. [2, с. 13]. 2020 року тут було зібрано нову колекцію, яка дозволяє датувати об'єкт останньою чвертю XVI — початком XVII ст. Нами було виявлено зразки кераміки, серед яких: 11 горщиків, 5 глеків (1 з них вірогідно доповнює глек із досліджень 2010 року), 1 чаша, 1 миска, 1 покритка-миска, 1 макітра, а також 16 фрагментів кісток тварин і 1 фрагмент глиняної обмазки (рис. 3—6).

Вся кераміка з об'єкта 1 виготовлена на гончарному крузі. Посуд переважно тонкостінний. В 5 випадках добре видно сліди зрізання виробу з круга шнуром (рис. 3,1; 4,1; 4,1; 6,1—2). В 4 випадках на внутрішній поверхні помітні ротаційні сліди. Ці ознаки свідчать про застосування швидкого гончарного круга [10, с. 29]. Враховуючи всі вироби, виявлені в об'єкті 1, режим випалу важко визначити у 7 випадках, а це свідчить про недостатню температуру у горні, при якій кераміка не проявила свій справжній колір [13, с. 41—42]. 10 виробів були випалені у відновному середовищі, 3 вироби — в окисному середовищі. З останніх усі мають поливу: у двох випадках жовто-коричневу і в одному — темно-зелену (рис. 3,3,10; 4,2).

У 6 горщиків складно визначити режим випалу. 2 горщики випалено у відновному середовищі (рис. 3,2,7). 3 горщики декоровані опискою (рис. 3,1,4; 4,1). Лише один має всередині поливу зеленого кольору (рис. 3,3). Цей же виріб декоровано ритуванням та смугою рифлення. Всього ритування присутнє у 4 випадках, рифлення — також у 4.

З 8 вінець горщиків 5 є валикоподібними, а 2 — мають валик посередині. Лише на одному фрагменті горщика з валикоподібними вінцями відсутній вигин під покритку, але натомість він має зрівняну верхню площину (рис. 3,4).

Найбільш архаїчними є два горщики з валикоподібними вінцями (рис. 3,3,4), які аналогічні вінцям типу 1 за класифікацією Лесі Чміль. Цей тип існував з XIV ст. і зник на початку XVII ст. [13, с. 58—59].

З валикоподібні вінця горщиків (рис. 3,1,5,8) належать до типу 2 за Лесею Чміль, який є доміантним для сер. — 2-ї пол. XVI ст. [12, с. 59—60]. Аналогії їм відомі з Кам'янця-Подільського [9, с. 168, 171], а також траплялись на Волині під час досліджень того ж Острога [5, с. 218].

Вінця із валиком посередині (рис. 3,2,6)



Рис. 5. Острог-Високий Берг. Керамічні вироби з об'єкта 1: 1 — макітра; 2 — миска.

належать до типу 3 за класифікацією Лесі Чміль. Він виникає наприкінці XVI ст., а найбільшої популярності набуває у 1-й пол. XVII ст. [13, с. 60—61].

Окрім горщиків, у колекції присутні 5 глеків. 4 з них випалені у відновному середовищі і всі вони декоровані лискуванням. Один екземпляр має ритований орнамент та смугу рифлення на стінках (рис. 4,5). Цей фрагмент із вушком ймовірно належить до того самого глека, фрагменти якого зібрані під час розвідок 2010 р. [2, с. 13]. Серед знахідок присутня придонна частина димленого та лискованого ззовні глека. Він має ротаційні сліди зсередини та яскраво виражені канавки від зрізання з круга (рис. 6,2). Один із глеків випалений у окисному середовищі і покритий коричневою поливою, яка на наявному фрагменті не повністю покриває внутрішню поверхню (рис. 4,2).

Серед зібраних матеріалів також присутня одна чаша. Посудина, формою подібна до сучасної склянки. Вона випалена у окисному середовищі, зсередини покрита коричневою поливою,

фрагмент денця має ротаційні сліди та ознаки зрізання шнуром з круга. Зовнішня поверхня декорована ритованими лініями (рис. 3,10). Аналогії відомі з Києва, але чіткого датування не мають [13, с. 77, 509]. Враховуючи малу кількість виробів із поливою в цій збірці, припускаємо, що подібні речі мали високу цінність для власників.

Миска випалена у відновному середовищі, має пряме заокруглене вінце, канавки на внутрішній поверхні та декорована лискуванням як ззовні, так і зсередини (рис. 5,2).

Виявлена миска-покришка належить до типу 3 за Лесею Чміль, у якому присутні широке дно та вушко збоку, які дозволяють використовувати її одночасно і як покришку, і як миску. Ця форма виникає у кін. XVI ст. [13, с. 71]. Її випалено у відновному середовищі. Дно має сліди зрізання з круга. З внутрішнього боку дно та стінка біля вінця декоровані ритованими лініями. Вінця нагадують форму вінця макітер, що є досить незвично для покришок. (рис. 4. 1). Аналогію виявлено серед київських матеріалів із досліджень церкви Спаса на Берестові [13, с. 488].

Макітра є випалена у відновному середовищі, з темно-сірою поверхнею всередині, та сірувато-жовтуватим з металевим полиском кольором ззовні. Декорована лискуванням на тулубі та ритованим орнаментом на вінцях (рис. 5,8). Дно має сліди зрізання з круга.

Визначення фауністичних матеріалів проведено археозоологом Аліною Вейбер*. Результати виглядають таким чином:

1. Вівця *Ovis aries* нижня щелепа, доросла особина.
2. Вівця, великогомілкова кістка, права, дистальна частина, розрублена.
3. ДРХ (вівця або коза) *Capra vel Ovis* фрагмент нижньої щелепи з зубами р2-м2, доросла особина.
4. ДРХ, фрагмент нижньої щелепи з зубами р2-м1, доросла особина.
5. ДРХ, крижовий хребець, фрагмент розрублений уздовж, молода особина.
6. ДРХ, крижовий хребець, фрагмент розрублений уздовж, молода особина.
7. ДРХ, крижовий хребець, фрагмент відростка.

* Автори висловлюють щире вдячність провідному інженеру відділу палеонтології ННПМ НАН України Аліні Вейбер за визначення фауністичних матеріалів досліджуваного об'єкта 1 з поселення Острог-Високий Берг.

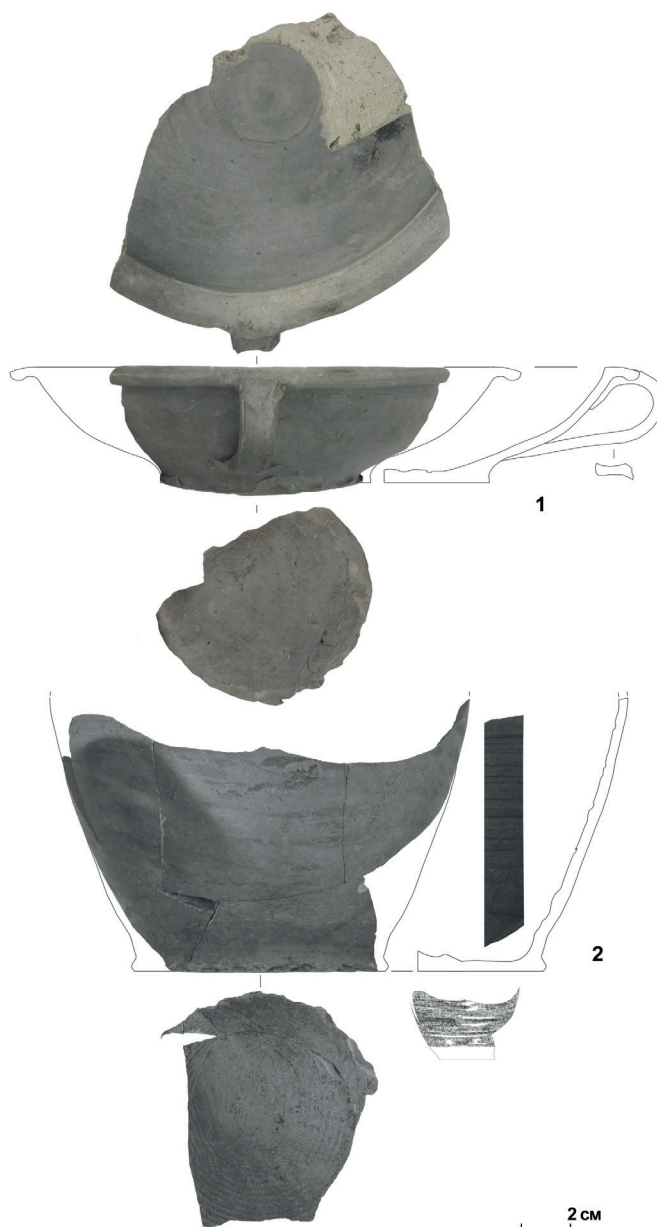


Рис. 6. Острог-Високий Берг. Керамічні вироби з об'єкта 1: 1 — миска-покришка; 2 — глек.

8. ДРХ, зуб М2 доросла особина.
9. ДРХ, ребро, фрагмент.
10. ДРХ, лопатка, фрагмент гребеня.
11. Корова *Bos Taurus*, ребро, фрагмент, розрубане.
12. Корова, ребро, фрагмент, розрубане.
13. Корова, ребро, фрагмент, розрубане.

3 фрагменти не визначено.

Також у об'єкті 1 було виявлено 1 фрагмент глиняної обмазки рудого кольору з білими слідами з одного боку, що може бути рештками побілення.

Вироби виявлені у 2010 році, за своїми технологіями виготовлення повністю відповідають описаним вище.

Локалізація місця знахідок співпадає з відомим із джерел Зарванським (Татарським) передмістям Острога. Станом на 70–80-ті рр. XVI ст. воно вже існувало у вигляді однієї вулиці, яка була

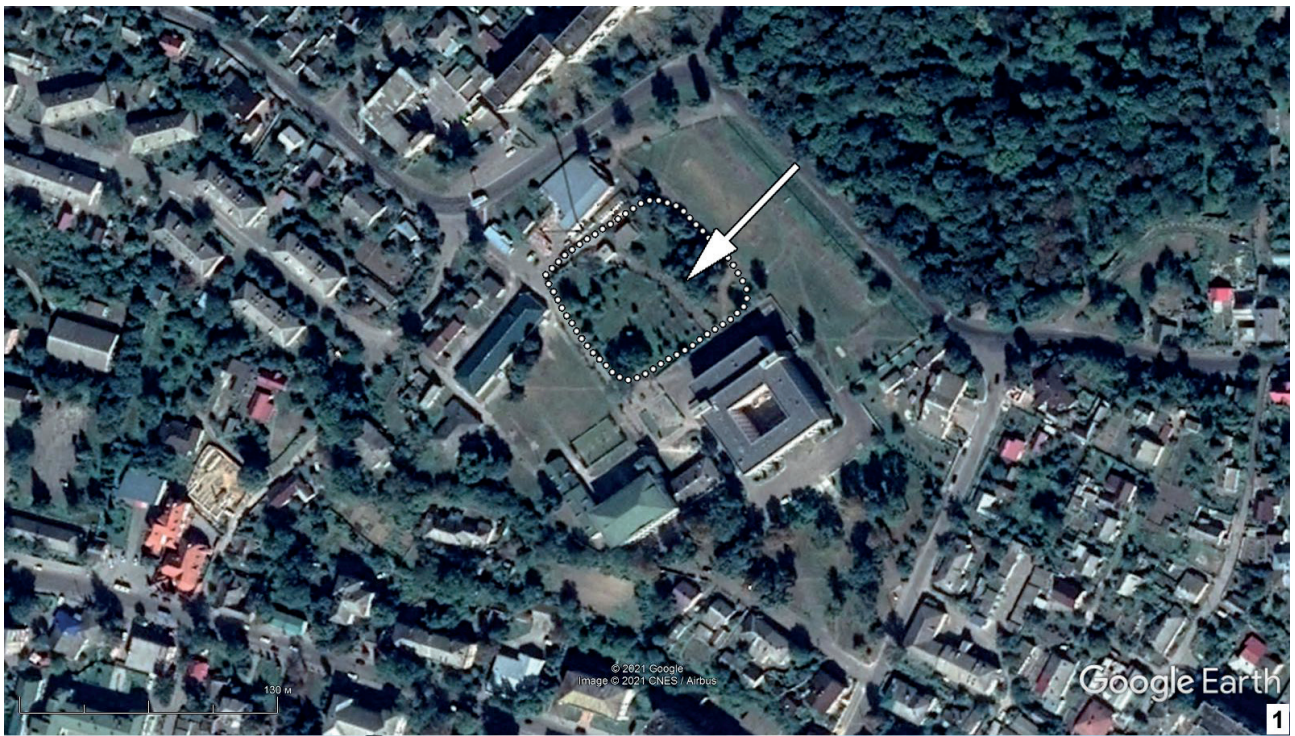


Рис. 7. Острог-Школа. 1 — супутниковий знімок Google з позначенням обстеженої території (дата зйомки — 9. 19. 2018 р.); 2 — будівельний майданчик у 2019 р. на місці археологічної пам'ятки.

поділена на дві частини під час будівництва мурів: на вулицю Зарванську міську та Зарванську замиську [1, с. 38—41]. 1576 року в передмісті проживали переважно ремісники. До їхнього майнового стану урядники, які складали документи, вживали слово «убогі», однак, на відміну від інших ремісників, ці, за Мишайковим мостом, жили не в «халупах», а в «домках». Віктор Атаманенко припускає, що позначення цих ремісників як «убогих» може означати відсутність у них земельних ділянок, або ж некористування ними. Згідно версії цього дослідника,

різниця в термінах, вжитих щодо будинків ремісників, позначає, що жителі Зарванської замиської вулиці проживали у помешканнях вищої якості [1, с. 44—45].

Половина з ремісників, які тут мешкали, займались обробкою шкіри. Варто зазначити, що Зарванська замиська вулиця була єдиною, де проживали дуботовки. Це були двоє майстрів, які займались первинною обробкою шкір. Віктор Атаманенко вважає, що вони могли жити в кінці вулиці біля річки. Також в цьому передмісті

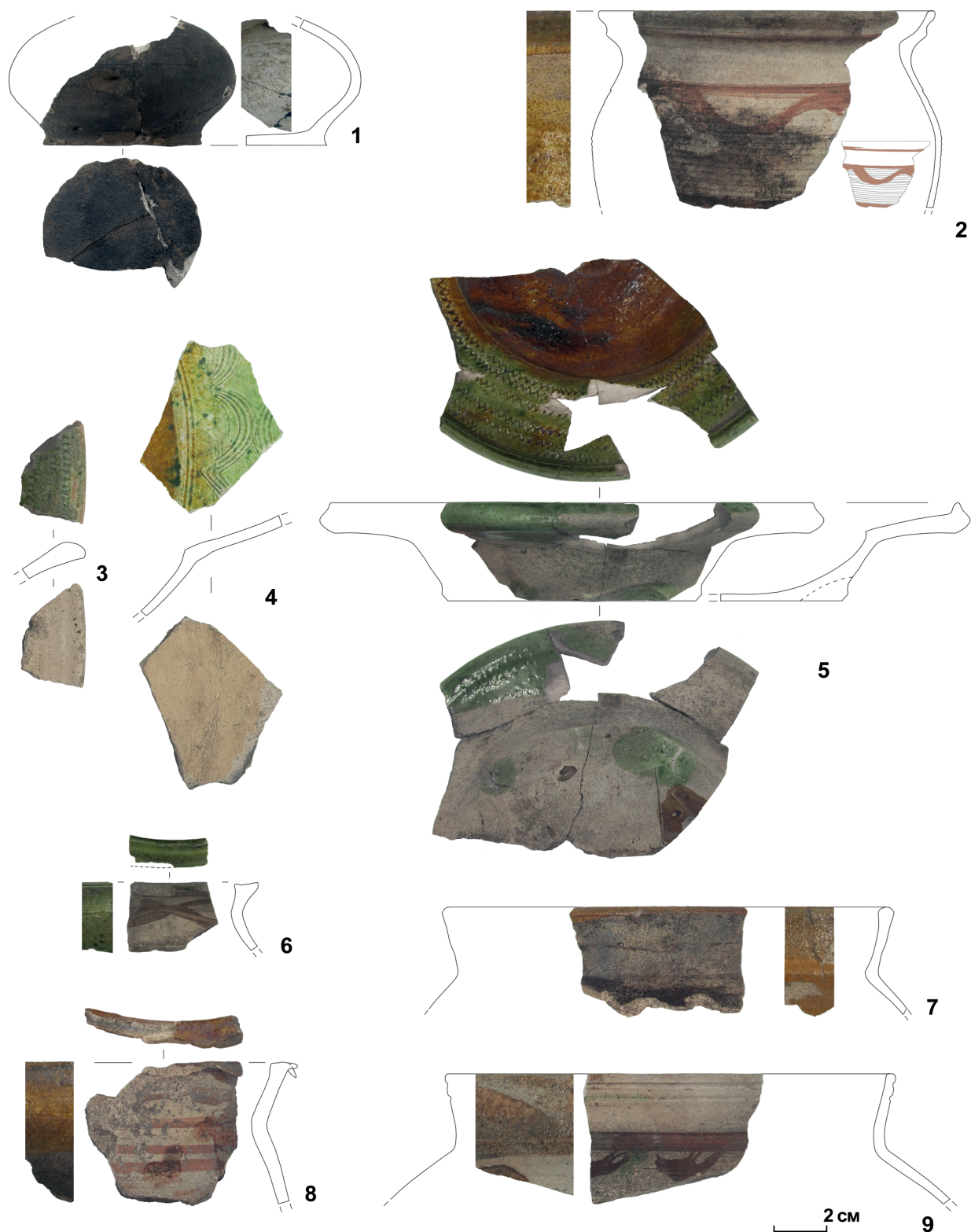


Рис. 8. Острого-Школа-1. Підйомний матеріал: 1 — скарбничка; 2, 6—9 — горщики; 3—5 — тарілки.

мешкало троє різників [1, с. 45].

Острого-Школа-1

Територія, прилегла з північно-західного боку до ЗОШ №1, донедавна була вільною від забудови, і на пришкольних клумбах ще в 2003 році вдалось зібрати досить показову колекцію, яка свідчила про наявність тут багатого культурного

шару ранньомодерного часу (рис. 7,1). Дана ділянка знаходиться буквально поруч з тогочасними зовнішніми укріпленнями Острога, на гіпсометрично найвищій ділянці в межах цих укріплень, де, як відомо, знаходилось передмістя Красна Гора (рис.1,2). В 2019 році на цій території розпочато підготовку до будівництва дитячо-юнацької спортивної

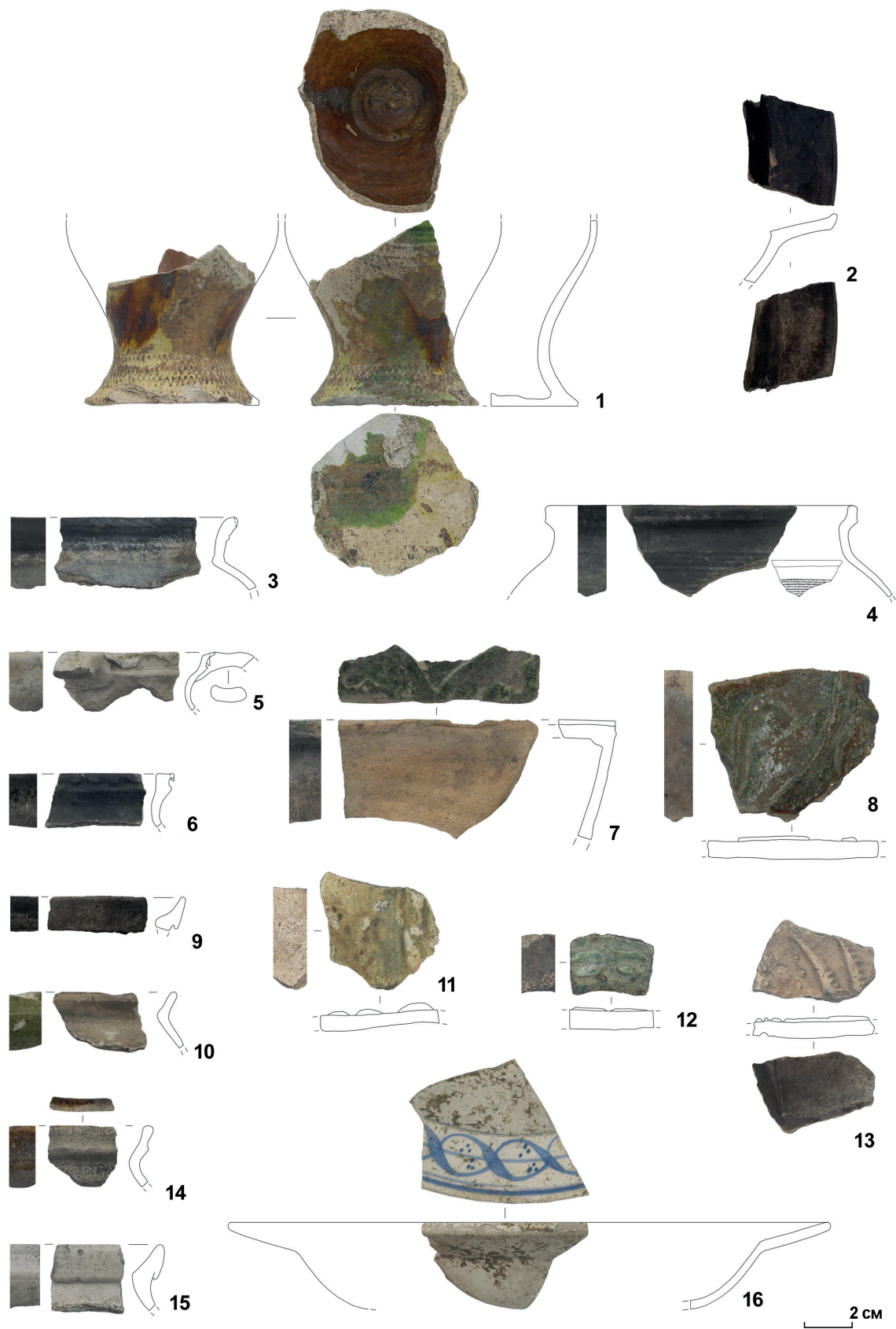


Рис. 9. Острог-Школа-1. Підйомний матеріал: 1 — келих; 2, 16 — тарілка; 3—6, 9—10, 14—15 — горщики; 7—8, 11—13 — кахлі.



Рис. 10. Лючин, хутір Завидів. Супутниковий знімок Google з позначенням обстеженої території (дата зйомки – 10. 01. 2014 р.).

школи в обхід пам'яткоохоронного законодавства (рис. 7,2). Земельними роботами під час облаштування комунікацій було пошкоджено культурні нащарування і велика кількість артефактів опинилась на поверхні.

Серед знахідок в колекцію було відібрано 32 керамічних артефакти ранньомодерного часу. Це: 17 фрагментів вінець горщиків, 8 фрагментів кахель, рештки 5 тарілок, 1 келиха та 1 скарбнички (рис. 8; 9; 11,1–3). Весь посуд виготовлено на швидкому гончарному крузі.

З 17 фрагментів вінець горщиків, 10 – випалені у окисному середовищі, 6 – у відновному, 1 – складно визначити. Горщики світлого кольору у 4 випадках прикрашені опискою, 2 – повністю вкриті зсередини жовтою поливою, 3 – крайковані жовтою поливою, 2 – повністю зсередини покриті зеленою поливою. 3 вінця прикрашені защипами. Димлені горщики у 2 випадках були декоровані ритованими лініями та в 2 випадках – защипами.

Лише 1 вінець належить до типу 1 за Лесею Чміль (рис. 9,4), 2 – до типу 2 (рис. 9,9, 15), 7 – до типу 3 (рис. 8,2; 9,5–6,14) та 5 – до типу 4 (рис. 8,7–9). Відносно цього можна судити, що найбільша кількість матеріалів датується 1-ю пол. XVII ст. але крайніми датами на основі вінець горщиків наразі є XVI – поч. XVIII ст.

Також було виявлено рештки 5 тарілок. 4 з них належать до ранньомодерного часу і одна – до модерного. Перші – декоровані двоколірною поливою та коліщатковим, або ритованим за допомогою гребінця орнаментом (рис. 8,3–5). На одній тарілці присутні зрізи біля дна (рис. 8,5). Вінця збереглись лише на 3 зразках. Вони належать до

типу 1 за Лесею Чміль, тобто з напливом формувальної маси досередини. Це дає датування кін. XVI – кін. XVII ст. [13, с. 63–64].

Одна тарілка виготовлена із фаянсу та має розпис блакитними фарбами. Рештки ідентичних тарілок були виявлені в Києві, де їх було віднесено до зразків кераміки Гжельського заводу, яка датується 1-ю пол. XIX ст. [7, с. 64–67].

Також було виявлено придонну частину келиха (рис. 9,1). Він покритий прозорою, зеленою та коричневою поливами ззовні, коричневою зсередини і декорований коліщатковим орнаментом та ритованими лініями. Така придонна частина може походити від посудин двох типів. Одним типом є келихи відомі з Вінниці та Києва, які мають широке датування – кін. XVI – 1-ю пол. XVIII ст. [4, с. 103–104; 13, с. 77–78]. Зовсім іншу конструкцію мають келихи зі звуженою шийкою, високими прямими вінцями та двома ручками, які походять із досліджень Богдана Прищепи в Острозі на проспекті Незалежності, 3 і датуються 1-ю пол. XVII ст. [11, с. 106–107, 113].

З цієї пам'ятки походять також 8 фрагментів кахель. 2 мають рештки румпи. 3 кахлі покрито зеленою поливою, 1 – коричневою та 1 декоровано підполив'яним розписом (рис. 9,7–8,11–13; 11,1–3).

Лючин-Хутір Завидів

Пам'ятка знаходиться на північно-західній околиці села Лючин, на території колишнього хутора Завидів, і займає першу надзаплавну терасу лівого берега р. Грабарки – лівобережної притоки р. Збитинки. Її було відкрито ще в 1983 р. О. Романчуком, а повторно обстежено Дмитром Вертелецьким у 2016 р. Окрім матеріалів мідного



Рис. 11. Острог-Школа-1. Підйомний матеріал: 1–3 — кахлі; 4–17 — Лючин-Хутір Завидів, Острозький район: 4, 6–10 — горщики; 5 — глек; 11–12 тарілки; 13–14 — курильні люльки; 15 — скляна ручка від посудини; 16–17 — кахлі.

віку, епохи бронзи та ранньозалізного віку, тут трапляються численні знахідки ранньомодерного часу, частину з яких включено в колекцію. Серед них: 6 вінець горщиків, фрагменти 2 тарілок, фрагмент придонної частини глека, фрагменти 2 люльок, 1 вушко невизначеного скляного посуду та 2 фрагменти кахель (рис. 12,4–17).

Серед виявлених на цьому пункті

артефактів ранньомодерного часу до горщиків належать 6 фрагментів вінець. З них 2 випалені у окисному середовищі (один з них покритий зеленою поливою крайкуванням, інший повністю зсередини покритий зеленою поливою) (рис. 11,4,7), 4 димлених (рис. 11,6,8–10). Також обидва полив'яні ззовні оздоблені опискою, 1 декорований ритунням, а другий має защіпи. Димлені

також декоровано зашипами.

4 вінця належать до типу 1 за Лесею Чміль, 2 до типу 3. З цього робимо висновок про датування з сер. XVI ст. по сер. XVII ст.

2 вінця тарілок покриті зеленою поливою, декоровані штампованим орнаментом, належать до типу 1 за Лесею Чміль (рис. 11,11–12). Відповідно вони датуються кін XVI — кін. XVII ст. [13, с. 63–64]. Придонна частина глека покрита зеленою поливою ззовні та коричневою зсередини (рис. 11,5). Зовнішня поверхня прикрашена штампованим орнаментом, ймовірно, належить до 1 пол. XVII ст.

Серед двох фрагментів кахель, одна теракотова, друга покрита зеленою поливою (рис. 11,16–17).

Також було знайдено фрагменти двох люльок (рис. 11,13–14). Обидві виконані з якісної кераміки червоного кольору. Формування було зроблено у двочастинній формі, шви ретельно заглажені. Вони декоровані штампованим та коліщатковим орнаментом. Перша має на тулійці ритовані лінії та лискування. Згідно з описом Оксани Коваленко, впізнаємо у них імпортовані люльки кримського чи османського виробництва [6, с. 34–37]. Пошук аналогій ускладнюється фрагментованістю виробів, але

наявні частини подібні до люльок C13, C17, C28, C36, C39–41, C47, A8, A11 досліджених Ребеккою Робінсон. Вони дають широке датування у поч. XVIII — поч. XIX ст. [14, с. 149–203].

За письмовими джерелами відомо, що село Завидів (яке з 1877 року є частиною Лючина) 1508 року належало роду магнатів князів Острозьких і платило податок з 5 димів та одного городу. 1570 року село тримав у заставі Михайло Сербін, а 1577 року воно належало Івану Чапличу Шпановському, військовому луцького повіту. Тоді з нього платили податки з 44 димів на половину та 11 городів [15, с. 491; 16, с. 247].

Пізніше воно стало частиною Острозької ординації, яка після зникнення роду Острозьких перейшла до Заславських. На середину XVII ст. належало Владиславу-Домініку Заславському. Під час козацької революції цьому селу, як і більшості інших у регіоні, було завдано збитків. 1650 року, коли його державцем був Захаріяш Антонович в ньому залишилось 14 димів, інші було спустошено або знищено у попередні два роки [8, с. 85]. В 1651 та 1652 рр. кількість димів складала 12 [8, с. 579, 657].

Джерела та література

1. Атаманенко В. Розвиток просторової організації Острога в останній чверті XVI — першій чверті XVII ст. (за свідченнями описів міста). *Наукові записки Національного університету «Острозька Академія». Історичні науки*. Острог, 2009. Вип. 14. С. 32–47.
2. Бардецький А., Вертелецький Д. Звіт про результати археологічних розвідок на території Острозького району Рівненської області 2010 року. Луцьк, 2010. 144 с. Фонди Наукового архіву Інституту археології НАН України. № 2010/57
3. А. Бардецький, М. Петров, Д. Вертелецький Багатошарова пам'ятка Острог-Високий берег на Волині. *Археологічні дослідження в Україні 2020*. Київ, 2022. С. 235–242.
4. Виноградська Л., Калашник Є. Керамічний посуд пізньосередньовічної Вінниці (за матеріалами розкопок 2013 р.). *Археологія*. Київ, 2015. № 4. С. 91–108.
5. Войтюк О. Матеріальна культура середньовічного й ранньомодерного Острога (за результатами археологічних розкопок 2017 р.). *Острозька давнина*. Остріг, 2019. № 6. С. 213–233.
6. Коваленко О. Глиняні люльки XVII–XVIII ст. (за матеріалами Полтавщини). *Опішне*, 2008. 144 с.
7. Левченко Т. Гжельський фаянс из распок в Киеве. *Культура русских в археологических исследованиях: сб. науч. ст.: В 2-х томах*. / ред. Таурова Л., Борзунов В. Омск–Тюмень–Екатеринбург, 2014. Т. II. С. 64–67.
8. Національно-визвольна війна в Україні 1648–1657 рр.: збірник за документами актових книг / упор. Сухих Л., Страшко В. Київ, 2008. 1010 с.
9. Нечитайло П., Ніколаєва Г. Керамічний комплекс початку XVII ст. виявлений біля Вежі Сільницького.
10. «Археологія & Фортифікація України». Збірник матеріалів VI Міжнародної науково-практичної конференції / відп. ред. Заремба О.О. Кам'янець-Подільський, 2016. С. 167–171.
11. Оногда О. До питання про термін «пізні середньовіччя» в археологічній періодизації: розвиток керамічного виробництва як індикатор зміни епох. *Церква-наука-суспільство: питання взаємодії: На пошану київського митрополита Євгенія (Болховітінова): матер. XIII міжнар. наук. конф.* Київ, 2015. С. 28–30.
12. Прищепя Б., Бондарчук О. Археологічні дослідження міської забудови доби князів Острозьких на проспекті Незалежності, № 3 в Острозі. *Історія музейництва, пам'яткоохоронної справи, краєзнавства і туризму в Острозі та на Волині*. Острог, 2011. № 3. С. 104–113.
13. Романчук О. Нові пам'ятки слов'яно-руського періоду міста Острога та його ближніх околиць. *Острозький краєзнавчий збірник*. Острог, 2013. С. 312–321.
14. Чміль Л. Керамічний посуд Середньої Наддніпрянщини XVI-XVIII ст. Дис... канд. іст. наук: 07.00.04. / Національна Академія Наук України. Інститут Археології. Київ, 2010. 642 с.
15. Robinson R. Tobacco pipes of Corinth and of the Athenian Agora. *HESPERIA*. Princeton, New-Jersey, 1985. Vol. 54. № 2. P. 149–203.
16. Słownik geograficzny Królestwa Polskiego i innych krajów słowiańskich. Warszawa, 1895. T. 14. 938 s.
17. Słownik geograficzny Królestwa Polskiego i innych krajów słowiańskich. Warszawa, 1902. T. 15. Cz. 2. 743 s.