

був вкопаний у материкову лесову породу на відмітку 1,3 м. У поперечному перетині його обриси нагадували латинську літеру V. З внутрішньої сторони від рову земельна ділянка була відносно рівною, а із зовнішнього мала нахил до 60°.

На думку В. Гумінського, такі рови могли виконувати як оборонну функцію, так і слугувати загорожею для домашнього стада тварин. Однак він ставить під сумнів першу версію, мотивуючи це тим, що його будова не могла бути перешкодою для вторгнення нападників, необхідну відсіч яким забезпечували відносно круті схили поселення.

Не менш проблематичною видається хронологія рову. Його з однаковим успіхом можна віднести до раніших або пізніших у часі культурно-хронологічних горизонтів багатощарової пам'ятки Грудек Надбужний²⁸.

При цьому В. Гумінський зазначає, що рови на поселеннях культури лійчастого посуду, котрі повністю або частково оконтурюють їхню територію, відомі в Зимному, Клементовіцах-8, Стричовіцах, Бронціцах, але найчастіше, так як в Грудку Надбужному, вони дискусійні в плані призначення і культурної приналежності. Адже ці оборонні об'єкти в цих самих місцях, а можливо, і в ті самі часи могло споруджувати населення волинсько-люблінської культури. Ці рови могли слугувати своєрідною демаркаційною лінією, котра розділяла общини цих двох культур, котрі співіснували на пам'ятці одночасно²⁹.

Таким чином, у періоді енеоліту України, зокрема на його пізньому етапі, у зв'язку з боротьбою спільнот за життєвий простір та накопичені "життєві капітали" посилювалися суперечності і сутички між ними. Це відобразилося у різкому збільшенні поселень з природним захистом, які досить часто зміцнювали свою оборонну функцію у вигляді ровів, валів та палісадів. Глибше вивчення цієї проблеми в майбутньому дасть додаткову інформацію про тогочасні соціальні відносини, що панували на території сучасної України.

²⁸ Gumiński W. Gródek Nadbużny. Osada kultury pucharów lejkowatych. – Wrocław; Warszawa; Kraków; Gdańsk; Łódź, 1989. – S. 26.

²⁹ Gumiński W. Gródek Nadbużny... – S. 26

Фортеця : збірник заповідника "Тустань" :
на пошану Михайла Рожка.
– Л.: Камула, 2009. – Кн. 1. – С. 179-191

Ян МАХНІК, Дмитро ПАВЛІВ, Володимир ПЕТЕГИРИЧ УНІКАЛЬНЕ ПОХОВАННЯ РАННЬОСКИТСЬКОГО ЧАСУ НА ДРОГОБИЦЬКОМУ ПІДГР'І

На території крайнього заходу України, зокрема на теренах Верхньої Наддністрянщини, у підгір'ї Карпат, досі не було досліджено жодного поховання із комплексом матеріалів скитського типу.

У 2002 р. спільна українсько-польська експедиція Інституту українознавства ім. І. Крип'якевича НАН України та Польської академії наук і мистецтв (PAU) продовжувала вивчення курганних пам'яток Верхньої Наддністрянщини. Для досліджень було обрано групу курганоподібних насипів, яка знаходиться поблизу с. Биків Дрогобицького р-ну Львівської обл.¹ (рис. 1). Вперше ці кургани зафіксовув В. Кобільник 1933 року², обстежила українсько-польська експедиція у 1994, 1997–1999 роках.³ Пам'ятка розташована за 500 м на південь від села Биків в ур. Коло фігури на південному схилі одного з мисоподібних відгалужень широких пагорбів Дрогобицької передгірської височини, які підносяться над долиною рік Бистриці (притоки Дністра) і Трудниці (рис. 2). Раніше тут ведається інтенсивна оранка, була проведена меліорація, а тепер цей мис використовується

¹ Павлів Д., Петегірич В. Дослідження кургану ранньоскитського часу на Дрогобицькій // Інститут українознавства ім. І. Крип'якевича Національної академії наук України в 2002 р.: інформаційний бюлетень. – Л., 2003. – С. 53-55; Machnik J., Pawliw D., Petehyrycz W. Wyniki badań terenowych polsko-ukraińskiej ekspedycji archeologicznej w dorzeczu górnego Dniestru w 2002 r. // Rocznik PAU. Rok 2002/2003. – Kraków, 2004. – S. 284-291.

² Кобільник В. З археології Бойківщини. II Виказ пам'яток // Літопис Бойківщини. – 1933. – Ч. 2, рік 3. – С. 49; Кобільник В. Могила ч. I, II, III в Городищі // Літопис Бойківщини. – 1933. – Ч. 2, рік 3. – С. 33.

³ Machnik J., Pawliw D., Petehyrycz W., Hrybowycz R. Prahistoryczne kurhany na podkarpackich wysoczyznach Górnego Dniestru // 150 lat Muzeum Archeologicznego w Krakowie. – Kraków, 2000. – S. 185-207; Machnik J., Pavliv D., Petehyrycz V. Results of the archaeological field survey on the Drohobych Upland // Environment and Man at the Carpathian Foreland in the Upper Dniester catchment from Neolithic to Early Mediaeval period. – Kraków, 2006. – S. 147-148; 154-156.

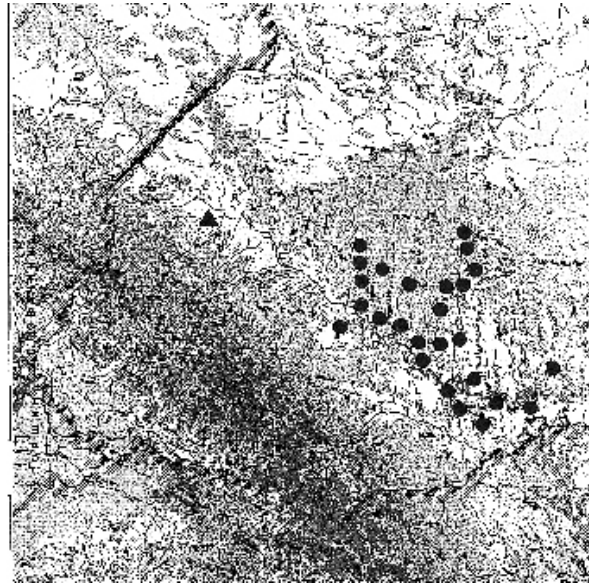


Рис. 1.
▲ - розташування поховання ранньоскитського часу поблизу с. Биків (ур. "Коло фігури");
▼ - підкурганні поховання західноподільської групи ранньоскитського часу



Рис. 2.
Кургани в околиці сіл Бикова та Глинного на Дрогобицьщині.
Умовні позначення:
▲ - кургани, виявлені експедицією;
▼ - курган із похованням ранньоскитського часу.

підпасовище, подібно як і на сусідньому, розташованому східніше місці, де у 1998–2006 роках українсько-польська експедиція в ур. Бігівка дослідила один з курганів культури шнурової кераміки разом із найближчим оточенням, об'єкти межановицької культури, гробницю тщинецької культури та унікальну пам'ятку ранньогальштатського часу.⁴

В ур. Коло фігури ми зафіксували чотири сильно знівельовані і вже ледь помітні на поверхні насипи, точні розміри яких визначити важко. Відстань між насипами виносилася 24–45 м, приблизні діаметри коливаються від 12 до 18 м, а висота – від 0,2 до 0,5 м.

Для дослідження було обрано найменший насип (курган 1) у південно-західній частині могильника, розташований на відстані 47,8 м на південний схід від "фігури" – довоєнного пам'ятного знака, який стоїть на перехресті давніх доріг між селами Биків, Бронісія, Глинне та Новошичі. Діаметр насипу становив 14 м, висота 0,2–0,35 м.

Стратиграфія насипу є досить простою. Під дерновим шаром (горизонт а) залягав шар досить пухкого ґрунту кольору світлої землястої охри (горизонт b), товщина якого становила 0,25–0,3 м. Він спостерігається під дерном не лише у насипі кургану, а й поза межами насипу. Нижче місцями простежується невизначений прошарок перехідного ґрунту ясно-коричневого кольору товщиною 5–8 см (горизонт c). Під ним чітко окреслюється твердий шар здеградованого чорнозему темно-коричневого з переходом до чорного кольору товщиною 20–35 см (горизонт d). У центрі насипу цей шар потужніший, ближче до краю насипу спадає. Нижче залягав щільний шар верхнього горизонту материкового ґрунту темно-жовтого кольору товщиною від 5 до 10 см. На глибині 0,75–0,85 м від найвищої точки насипу знаходився материковий ґрунт.

ПОХОВАННЯ

У центрі насипу на глибині 0,2–0,22 м у шарі ясно-охристого лесового суглинку окреслилися дві округлі в плані плями – сліди невеликих заглиблень, розташованих по осі південний схід – північний захід, відстань між якими становила 0,2–0,3 м. У повздовжньому перетині (профіль а-а¹) обидва заглиблення виявилися лінзоподібними, глибиною до 0,15 м від рівня їх виявлення. Припускаємо, що ці заглиблення можуть бути частинами одного цілого – овалної в плані

⁴ Махнік Я., Павлів Д., Петегірич В., Принада І. Дослідження курганних некрополів Дрогобицько-Моршинського передгір'я // ДКЗ. – Дрогобиць, 2000. – Т. 4. – С. 36–46; Machnik J., Pavliv D., Petehyryc V. Barrow of the late Corded Ware culture from Bykiv, Drohobycz district // Environment and Man at the Carpathian Foreland in the Upper Dniester catchment from Neolithic to Early Mediaeval period. – Kraków, 2006. – S. 195–227; Павлів Д., Петегірич В. Унікальна пам'ятка гальштатського часу в передгір'ї Карпат в 2005 р. // Інститут українознавства ім. І. Крип'якевича Національної академії наук України в 2005 р.: інформаційний бюлетень. – Л., 2006. – С. 45–47; Machnik J., Pavliv D., Petehyryc V. Gemeinschaftliche polnisch-ukrainische Forschungen zur Vorgeschichte des Dnjestrgebietes // Frühzeit Ostmitteleuropas: das polnisch-ukrainische Grenzgebiet aus archäologischer Perspektive. – Rzeszów, 2007. – S. 11–33.

поховальної ями, орієнтованої по лінії південний схід – північний захід, поділеної під час оранки плугом на дві частини, що простежується в перерізі за характером перемішаного ґрунту між ними. Розміри ями могли виносити 1,75×0,75 м, а глибина – до 0,3 м у її центральній частині, враховуючи пошкоджений верхній шар.

Заповнення ями в обидвох її частинах складалося із сипкого ґрунту світло-сірого кольору із домішкою попелу, уламків перепалених кісток тварин (згідно з висновками антропологів та палеозоологів) та дрібних шматочків деревного вугілля. Цей ґрунт легко відшаровувався від прилеглого до нього твердішого суглинку. Найбільша концентрація кальцинованих кісток (скупчення розміром 0,3×0,4 м) зафіксована в центрі ями, друге, менше таке скупчення знаходилося за 0,3 м на південний схід. У місцях цих скупчень рештки кремації залягають досить щільно, інколи аж до дна ями. Невелика частина кісток хаотично розсіпані по всій поховальній ямі та навколо неї. У центрі більшого скупчення серед дрібних шматочків траплялися крупніші фрагменти, які походять із трубчатих кісток кінцівок тварин (рис. 3).

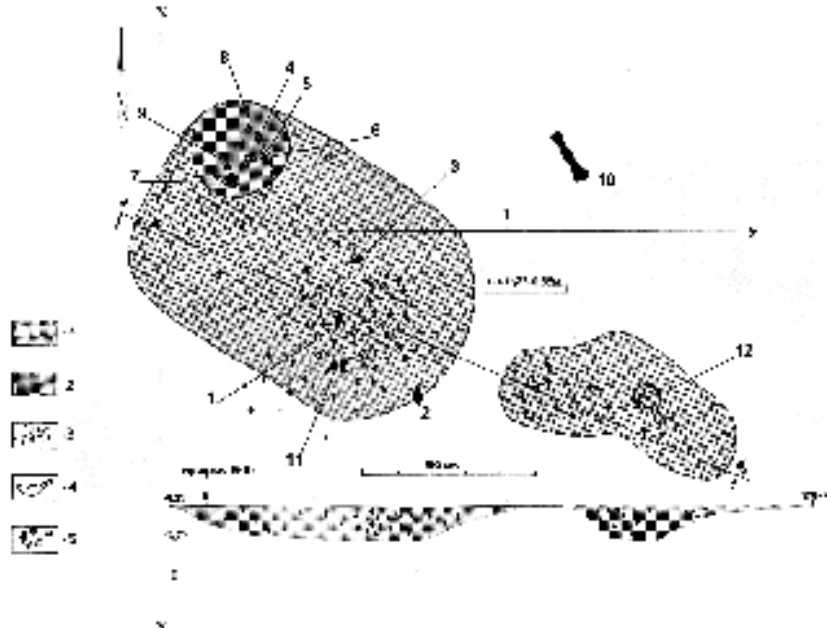


Рис. 3. Биків, ур. "Коло фігури", курган 1. План і переріз поховання.

Умовні позначення: 1 – ґрунт світло-сірого кольору, перемішаний з попелом; 3 – рештки кремації; 4 – кераміка; 5 – металеві речі.

Цифрами на плані позначені:

1-3 – бронзові наконечники стріл; 4-7 – бронзові прикраси; 8,9 – намистини; 10 – залізна сокира; 11 – залізний ніж; 12 – глиняний кухлик

У скупченні решток кремації у центральній частині поховальної ями виявлено металеві предмети: три майже цілі та уламок четвертого бронзових наконечників стріл (рис. 3, 1-3; рис. 5, 1-4) і перепалений залізний ніж у трьох фрагментах (рис. 3, 11; рис. 6, 2). Усі ці речі залягали майже на одному рівні – 0,3–0,35 м.

У північно-західному куті поховальної ями за 0,3–0,4 м на північний захід від основного скупчення кремації на гл. 0,25 м вирісувалася майже кругла в плані пляма діаметром 0,3 м (рис. 3). Вона була заповнена ґрунтом темно-коричневого кольору, перемішаним з попелом. Товщина цього заповнення виносила 5 см. У південно-східній половині плями лежали прикраси: дві бронзові спіральні підвіски-щитки, дві бронзові спіральні подвійні підвіски (рис. 3, 4-7; рис. 5, 7-10) та дві намистини зі скляної пасти (рис. 3, 8, 9; рис. 5, 5, 6). Поряд знайдено невелику кількість кальцинованих кісток.

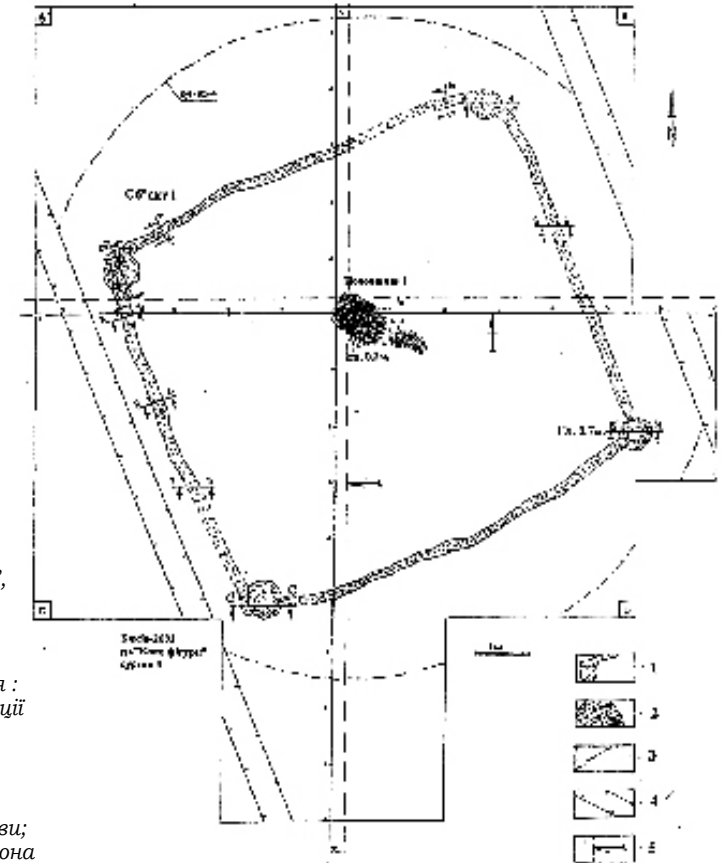


Рис. 4. Биків, ур. "Коло фігури", курган 1. План ритуального комплексу.

Умовні позначення:

1 – сліди конструкції об'єкту I;
2 – поховання 1;
3 – межі насипу кургану;
4 – меліораційні рови;
5 – мальована сторона профілів.

У протилежній, південно-східній частині поховальної ями вже за скупченням решток кремації на гл. 0,2–0,3 м стояв дещо пошкоджений глиняний кухлик (рис. 3, 12; рис. 5, 11).

Дещо поза межами поховальної ями, за 0,6 м на північний схід від скупчення решток кремації на гл. 0,28–0,35 м знайдено залізний топірець (рис. 3, 10; рис. 6, 1), який лежав на своїй грані повернутий обухом на північний захід і був укритий товстим шаром іржі із вкрапленнями шматочків деревного вугілля.

ОБ'ЄКТ 1

Навколо поховальної ями, починаючи від глибини 0,4 м, зафіксовано обриси конструкції у вигляді чотирьох смуг 0,15–0,25 м завширшки (сліди рівчаків), які утворювали собою в плані квадрат із чотирма круглими ямами по кутах. Конструкція мала розмір 7×8 м і орієнтована по осі південний схід–північний захід, збігаючись з орієнтацією поховання (рис. 4). Рівчаки і ями були викопані у шарі здеградованого чорнозему на глибину 0,4–0,6 м (заходячи на 0,1–0,2 м в материк). Діаметр кутових ям становив 0,5–0,6 м, у перерізі вони мали циліндричну форму із заокругленим, нерівним дном. Рівчаки щільно дотикаються або входять до кутових ям. Заповнення рівчаків і ям чітко відрізнялося від прилеглого ґрунту, особливо при дні, і складалося з землі сірого кольору сипкої консистенції з домішкою попелу і дрібних шматочків вугілля, тобто аналогічне, як у похованні 1.

ОПИС МАТЕРІАЛУ

Глиняний тонкостінний кухлик збережений частково (рис. 5, 11). Діаметр потоншених, легко розхилених вінець 10 см, висота кухлика 4–4,5 см. Вушко досить високе, плескате, товщина його 8 мм. Денце легко увігнуте до середини. Плічка утворюють заокруглене реберце. Тісто відмучене, без домішок. Посудинка добре випалена. Поверхня залощена, неоднакового кольору – від жовто-сірого до чорного.

Бронзових стріл знайдено три майже цілі і фрагмент четвертої. Наконечники належать до різних типів. Два мають тригранні вістря довжиною 2,5 і 3 см та круглі втулки (рис. 5, 1, 2). Третій наконечник дволопатевий, з лавролистою голівкою, лопаті мають несильно виражені заглиблення, тригранне ребро на голівці є продовженням втулки, яка у перетині шестикутна, на втулці є загнутий донизу шип (рис. 5, 4). Фрагмент четвертого наконечника представлений частиною втулки із двома нервюрами і, очевидно, рештками лопатей (рис. 5, 3). Усі наконечники наскрізь окислені, крихкі.

Залізний топірець має довжину 14 см, отвір на топористице овальної форми (рис. 6, 1). Клиноподібна лопать довжиною 6,5 см рівномірно розширюється в обидва боки до леза. Обух має довжину 4 см, у перетині ромбічний, з невеликим розширенням на кінці товщиною 1,7 см. Власне, це “класичний” тип бойового сокиро-молотка.

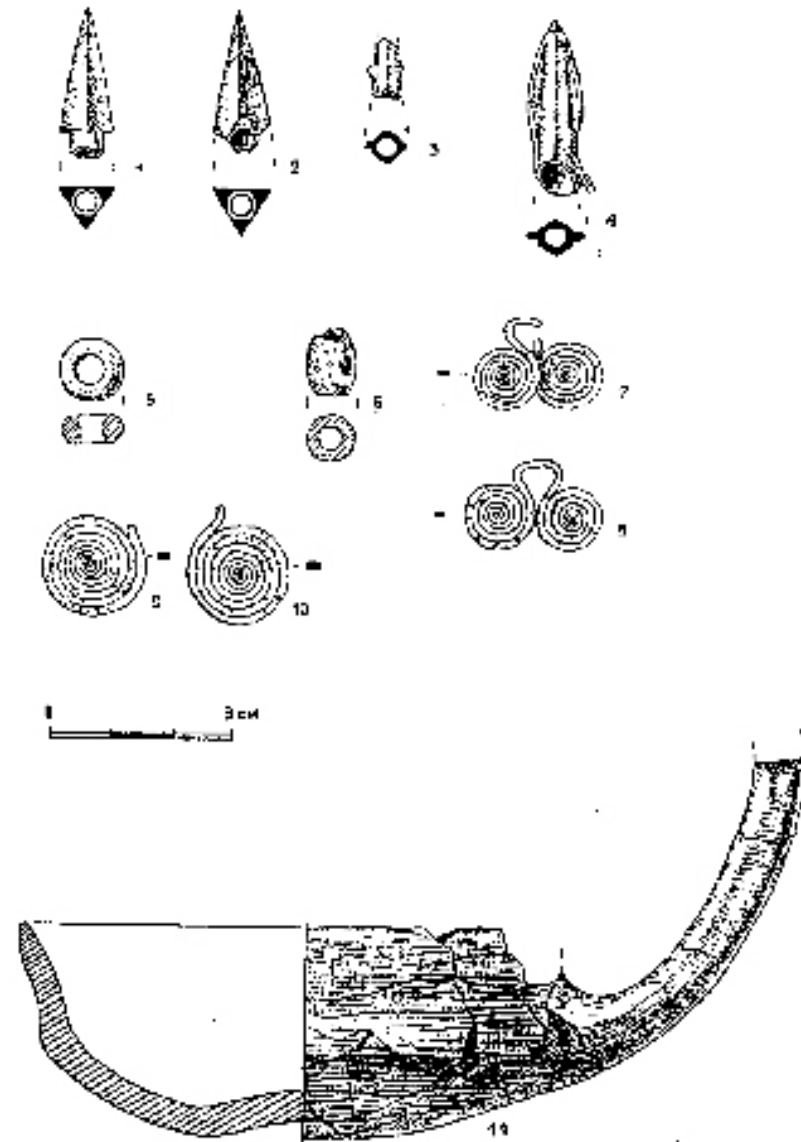


Рис. 5. Биків, ур. “Коло фігури”, курган 1. Матеріали з поховання 1. 1–4, 7–10 – бронза; 5, 6 – скляна перла; 11 – кераміка

Залізний ніж, довжина збереженої частини якого 10 см, а ширина 2 см, має дугоподібно вигнуте лезо з потовщеною спинкою (4 мм), у перетині клиноподібне. Збереглася частина стержня для руків'я (рис. 6, 2). Ніж переламаний надвое. Два інші, менші фрагменти леза щільно з'єднані (можливо, "приварені" внаслідок дії високої температури) з основною частиною. Припускаємо, що під час поховальних ритуалів цей ніж було спеціально зігнуто або й зломано.

Бронзові прикраси представлені двома парами підвісок. Перша пара – це "щитки" діаметром 2,1 см зі щільно скрученого у спіраль бронзового, прямокутного в перерізі прутика товщиною 1×3 мм (рис. 5, 9, 10). Друга пара – подвійні спіральні щитки на одному вуску, скручені так само із прямокутного в перерізі прутика, але вже тоншого – 1×2 мм (рис. 5, 7, 8). Діаметри щитків становлять 13 мм.

До набору прикрас зараховуємо також і дві намистини. Одна з них продовгастої форми довжиною 13 мм і товщиною 10 мм, діаметр отвору – 4 мм. Намистина зроблена зі скла (скляної пасти?). Має темно-фіолетовий колір та орнаментована по всій площині вигнутою смугою сірого кольору (рис. 5, 6). Друга намистина кругла, діаметром 13 мм, товщиною 5 мм, діаметр отвору – 6 мм, зроблена із скляної пасти темно-синього кольору (рис. 5, 5).

АНАЛІЗ МАТЕРІАЛУ

Ймовірно, що нам вдалося дослідити ритуальний комплекс, що складався з поховання (кенотафа?) та спеціальної конструкції навколо нього.

Реконструкція поховання могла б виглядати так. Кремація була здійснена на стороні. Рештки кремації та могильний виряд захоронили у верхній частині вже існуючого насипу кургану. Похованню було надано розміри випростаного тіла людини, а речі повкладано так, як вони мали б лежати при небіжчику: на місці голови – підвіски та намистини, при поясі – зброя (ніж, стріли й топирець), а в ногах – кухлик. Навколо поховання зведено спеціальну конструкцію, основою якої є чотири ями по кутах, з'єднані глибокими рівчаками. І ями, і рівчаки не є слідами стовпів і стін якоїсь капітальної споруди, а мали скоріше за все ритуальне, культове призначення, про що свідчить їхнє заповнення.

Цю логічну схему дещо змінюють висновки антропологів і палеозоологів,⁵ які визначили, що рештки кремованих кісточок належать не людині, а тварині (коза або вівця). Отже, якщо ці висновки правильні, ми можемо мати справу або з кенотафом, де кремація тварини є заміною чи жертвою для небіжчика, або з тілопокладним похованням, кістки якого повністю розчинилися під дією висококіслотних місцевих ґрунтів.

Речі з поховання, зокрема наконечники стріл, бойова сокира та глиняний кухоль, є добрими хронологічними маркерами, дають змогу віднести цей комплекс до ранньоскітського періоду і датувати його

⁵ Дослідження виконали Б. Шибович (Інститут археології Ягеллонського університету) та Д. Полішот-Макович (Інститут археології та етнології ПАН у Кракові).

кінцем VII – початком VI ст. до н. е. Виявлені матеріали та певні риси поховального обряду (орієнтація поховання, набір речей могильного виряду і розташування їх у похованні, особливості конструкції навколо поховання) знаходять близькі аналогії у пам'ятках ранньоскітського часу Західного Поділля, Буковини та Покуття.

Так, під насипами багатьох курганів західноподільської групи, наприклад у Шидлівцях⁶, Братишеві, Ладичині⁷, та близьких до них курганів пізньогальштатського періоду Середнього Придністров'я у Долинах, Новосілках, Білоусівці, Перебиківцях⁸, Сокильці⁹ виявлено рештки конструкцій у вигляді прямокутника з круглими ямами по периметру, а часто лише по кутах, поєднаними рівчаками. Ці ями були заповнені перепаленою землею, попелом, вугіллям, кальцинованими кістками, окремими невеликими речами. Дослідники вважають такі ями ритуальними, пов'язаними з поховальним обрядом.¹⁰

Так само на теренах Середньої Наддністрянщини у передскітській та ранньоскітській час фіксується стала традиція північно-західної орієнтації курганних поховань.¹¹

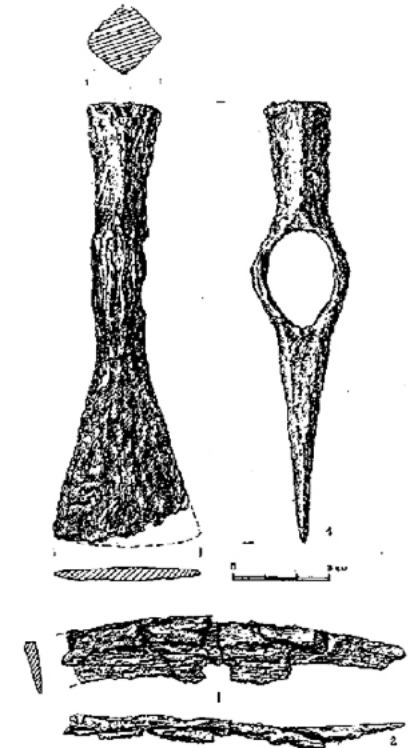


Рис. 6. Буків, ур. "Коло фігури", курган 1. Матеріали з поховання 1. Залізна сокира (1) і залізний ніж (2) після реставрації

⁶ Ossowski G. Sprawozdanie z drugiej wycieczki paleoetnologicznej po Galicji // ZWAK. – Kraków, 1891. – Т. 15. – С. 27-32.

⁷ Sulimirski T. Scytowie na Zachodnim Podolu. – Lwów, 1936. – С. 85-87, fig. 22.

⁸ Смирнова Г. И. Курганний могильник раннескітського времени у села Долянины // Археологический сборник. – 1977. – № 18. – С. 29-40; Смирнова Г. И. Шодо поховального характеру ранньоскітських пам'яток поблизу сіл Долянины, Новосілки, Білоусівки // Археологія. – 1977. – № 23. – С. 3-10; Смирнова Г. И. Курган у с. Перебиківці – новий могильник скітської архаїки на Среднем Днестре // Труды Государственного Эрмитажа. – Л., 1979. – Т. 20. – С. 37-67.

⁹ Бандрівський М., Захар'єв В. Про один тип поховальних споруд раннього заліза на Середньому Придністров'ї // ЗНТШ. Праці Археологічної комісії. – Л., 2002. – Т. 244. – С. 545-562.

¹⁰ Sulimirski T. Scytowie ... – С. 7-8; Русанова И. П. Истоки славянского язычества. Культурные сооружения Центральной и Восточной Европы в I тыс. до н. э. – Черновцы, 2002. – С. 118-121; Бандрівський М., Захар'єв В. Про один тип поховальних споруд... – С. 559.

¹¹ Шовкоп'яс І. Т., Максимов Є. В. Дослідження курганного могильника передскітського часу на Середньому Дністрі // Археологія. – 1952. – Т. 7. – С. 89-108; Ар-

Дуже добрі аналогії знаходимо для предметів озброєння биківського поховання – стрілі і сокири. Вважається, що бронзові тригранні і дволопасні наконечники стрілі з'являються в час зародження і поширення перших елементів скитської культури, тобто на межі кімерійської та скитської епох. Згідно з класифікацією А. Мелюкової,¹² два тригранні наконечники з биківського поховання належать до I хронологічної групи (відділ III, тип 2, варіант 6), що датується кінцем VII – початком VI ст. до н. е. Такі наконечники були широко розповсюджені, багато їх траплялося у курганах західноподільської групи, зокрема в Братишеві, Городниці, Дуплиських, Новосілці-Гримайлівській.¹³ Дволопасний наконечник із шпилем (I-II хронологічна група, тип 2-3, варіант 2-3) так само можна датувати кінцем VII – початком VI ст. до н. е. Найближчі аналогії таким вістряма маємо знову ж таки із західноподільських курганів у Ладичині, Дуплиських, Городку, Старшій могилі, Журівці.¹⁴ Окремі знахідки таких наконечників на заході України відомі також із пам'яток висоцької культури.¹⁵

Цікавою є знахідка у биківському кургані залізного топірця. У степовій Скитії сокири, порівняно з іншими видами зброї, досить рідко супроводжують поховання вояків. “Биківський” сокиро-молоток, що є основним типом скитських бойових залізних сокир, належить до групи 2, типу 1, варіанту 2, які датуються VI ст. до н. е.¹⁶, і знаходить найближчі аналогії у курганах західноподільської групи, де сокири зустрічаються частіше, наприклад в Новосілках-Гримайлівських, Дуплиських, Ленківцях,¹⁷ а також у курганах ранньоскитського часу на Західному Поділлі та Буковині¹⁸.

Щодо дуже нечисленних речей скитської мілітарії на теренах Верхньої Наддністрянщини та аналогії до топірця з кургану у Бикові, то згадаємо про окремі знахідки залізної сокири, яка дещо нагадує скитські сокиро-молотки, що походять з південної околиці Ступницького городища,¹⁹ та залізного бойового топірця-чекана

тамонов М. И. Археологические исследования в Южной Подолии в 1952-1953 гг. // КСИИМК. – 1955. – Вып. 59. – С. 100-117; Гуцал А. Ф. Поховальний обряд населення Середньої Наддністрянщини передскіфського часу // Матеріали ІХ Подільської історико-краєзнавчої конференції. – Кам'янець-Подільський, 1995. – С. 94-96.

¹² Мелюкова А. И. Вооружение скифов // САИ. – Москва, 1964. – Вып. Д 1/4. – С. 16-21; рис. 1; таб. 6, 4, 3.

¹³ Sulimirski T. Scytowie... – S. 18-19; tab. IV, 1, e-k; tab. V, 1, o, p; tab. VIII, 2, g; tab. VIII, 7, b, e, f, g; tab. XI, 1, f, g.

¹⁴ Sulimirski T. Scytowie... – Tab. XI, 7; tab. VIII, 7, e, h; tab. IV, 2; Мелюкова А. И. Вооружение скифов ... – С. 18-19.

¹⁵ Вандрівський М., Крушельницька Л. Основні періоди розвитку висоцької культури // ЗНТШ. Праці Археологічної комісії. – Л., 1998. – Т. 235. – С. 244.

¹⁶ Іллінська В. А. Скіфські сокири // Археологія. – 1961. – Т. 12. – С. 36-39.

¹⁷ Sulimirski T. Scytowie... – S. 20-21, tab. XI, 1, r, tab. IX, 6; Мелюкова А. И. Памятники скифского времени на Среднем Днестре // КСИИМК. – 1953. – Вып. 51. – С. 64, рис. 28, 2.

¹⁸ Смирнова Г. И. Курганы у села Перебыковцы ... – С. 48, рис. 9, 2.

¹⁹ Кобільник В. З археологічних дослідів на Бойківщині за рік 1931-32. I. Ступниця // Літопис Бойківщини. – 1933. – Ч. 2, рік 3. – С. 15; табл. II, 2.

поблизу насипу одного з курганів могильника культури шнурової кераміки в Болехівцях.²⁰ Цей топірець аналогічний чеканам “типу Егер”, поширеним наприкінці VII – початку IV ст. до н. е. у культурі Векерцуг на Угорській низовині. Дуже подібні топірці знайдено у Надсянні неподалік Перемишля²¹ та на Розточчі.²² Цікаво, що чекан з Болехівців виявлено поруч впускного об'єкта – “вогнища” – в насип кургану енеолітичного часу. Вогнище було викладено великим камінням, серед якого знаходились попіл, вугілля, дрібні уламки перепалених кісточок та фрагменти повторно перепаленої кераміки, датованої скитським часом.²³ Припускаємо, що це можуть бути рештки кремаційного поховання або кенотафа вояка ранньоскитського часу, подібного до того, який ми виявили в Бикові.

Глиняний кухлик із високою ручкою, що супроводжував поховання в Бикові, є досить характерною керамічною формою, яка часто трапляється в курганах західноподільської групи ранньоскитського часу,²⁴ а також зустрічається у тілопальних курганах похованнях ранньозалізного часу в Комарові біля Галича.²⁵

Натомість бронзові спіральні підвіски мало відомі в матеріалах західноподільських курганів і є більш характерними для кола висоцької та лужицької культур.

Намистини, часто власне дві, керамічні, металеві чи, як у похованні з Бикова, скляні, можна вважати майже обов'язковим атрибутом серед інвентарю поховань не лише скито-тракійського культурного кола, а й багатьох культур урнових полів поховань Центральної Європи. З ближчих аналогій звернемо увагу на орнаментовану “білою обвідкою” скляну намистину, яку виявив Я. Пастернак у підкурганному похованні “гальштатського часу” поблизу с. Підгороддя,²⁶ на наявність двох скляних намистин у похованні ранньозалізного часу в кургані 33 в Комарові²⁷ або ж на знахідку двох “каоїнових” намистин у тілопальному похованні в кургані I біля Городища.²⁸

Аналіз матеріалів дає підстави вважати, що досліджений курган репрезентує найбільш висунутий на захід закритий ритуальний комплекс із виразними рисами “провінційного” скитського стилю, що датується кінцем VII – початком VI ст. до н. е. Це поки що єдина

²⁰ Свешніков І. К. Звіт про роботу Дрогобицького загону Карпато-Волинської археологічної експедиції за 1976 рік. – Л., 1977. – С. 14, табл. XIII, 3.

²¹ Chochorowski J., Gawlik A. Żelazny czekan kultury Vekerzug z Żuklina, gm. Kańczuga // MSROA. – Rzeszów, 1997. – T. 18. – S. 173-179.

²² Kłosińska E. Czekan żelazny z miejscowości Werchrata, pow. Lubaczów // APŚ. – Lublin, 2001. – T. 6. – S. 219-221.

²³ Свешніков І. К. Звіт про роботу... – С. 11, табл. III, VII, VIII, XII, 1, 2 4, 5.

²⁴ Sulimirski T. Scytowie... – S. 12-14, tab. XIII, 5, 6.

²⁵ Пастернак Я. Археологія України. – Торонто, 1961. – С. 426-427.

²⁶ Pasternak J. Moje badania terenowe w 1935 // ZOW. – 1936. – R. 11, z. 10/11. – S. 132; Пастернак Я. Археологія України... – С. 281.

²⁷ Sulimirski T. Corded Ware and Globular Amphorae North-East of the Carpathians. – London, 1968. – P. 111.

²⁸ Кобільник В. Могила число I, II, III в Городищі ... – С. 32.

відома пам'ятка такого типу в регіоні Верхньої Наддністрянщини. Відстань між західноподільськими, буковинськими та покутськими курганами з аналогічними матеріалами та похованням у Бикові, якщо рухатися вздовж Дністра, становить приблизно 200–300 км (рис. 1). Цілоком можливо, що на цьому шляху також є аналогічні пам'ятки, адже тут стоять сотні ще не досліджених курганів. Доказом, що вони можуть містити поховання не лише культур доби бронзи, а й пізніші (у тому числі і скитського типу), є знахідки з курганів, розташованих у межиріччі Лукви та Лімниці – на відомому некрополі доби бронзи в Комарові, де у чотирьох курганах знайдено кремаційні поховання ранньозалізного часу,²⁹ а також поховання поблизу сіл Підгороддя і Крилос.³⁰ Курганний могильник із кремаційними похованнями передскитського або ранньоскитського часу та з матеріалами, що тяжіють до куштановицької культури Закарпаття, виявлено і в підніжжі Покутських Карпат у верхів'ї Прута.³¹ Слід згадати і кургани в Городищі, розташовані в долині р. Черхавки за 14 км на захід від Бикова, розкопуючи які В. Кобільник виявив тілопальні поховання, що, як він вважав, “походять з гальштатської доби, 800-500 літ пер. Хр.”³² Зазначимо, що таке датування може стосуватися лише впускного поховання у курган пізньобронзового часу.

Важливо також, що поховальний комплекс у Бикові розташований неподалік теренів на захід і північний захід від верхів'я Дністра, зайятих тарнобжезькою лужицькою культурою, де так само, як і у висоцькій культурі, відомі деякі речі скитського типу, в тому числі подібні до “биківських” бронзові вістря стріл.³³ Відмінність між описаною пам'яткою в Бикові та курганами західноподільської групи полягає у відсутності в биківській конструкції каменю, що для західноподільських та буковинських поховальних споруд ранньоскитського часу є властивим.³⁴ Це можна пояснити браком на цих теренах зручних для видобутку родовищ каменю потрібного різновиду і, можливо, коротким часом, відведеним для спорудження поховального комплексу та здійснення необхідного ритуалу.

Поховання ранньоскитського часу з Бикова викликає великий інтерес у контексті проблем археології ранньозалізного віку Карпат, зокрема регіону Верхньої Наддністрянщини, оскільки ці терени віддавна були важливою контактною зоною між такими визначальними для давньоевропейської історії “лужицьким”,

²⁹ Пастернак Я. Археологія України... – С. 426-427; Sulimirski T. Corded Ware ... – P. 109, 111-114.

³⁰ Pasternak J. Moje badania ... – S. 132; Пастернак Я. Археологія України... – С. 281.

³¹ Вакуленко Л. В. Скіфський могильник на Прикарпатті // Археологічні студії. – К; Чернівці, 2000. – С. 44-49.

³² Кобільник В. Могила число I, II, III в Городищі... – С. 32-38; Sulimirski T. Corded Ware... – P. 131.

³³ Czopek S. Żelazny akinakes z Rozborza, woj. Przemyskie, w kontekście innych znalezisk tzw. scytyjskich z południowo-wschodniej Polski // AP. – 40/1-2. – S. 107-123.

³⁴ Смирнова Г. И. Курганы у села Перебыковцы ... – С. 63.

тракійським та скитським етнокультурними масивами. Окрім того, це ще одне підтвердження існування прадавнього “трансевропейського” шляху, який вів із Кавказу через припонгійські та наддніпрянські степи вгору Дністром до перевалів північних Карпат у Подунав'я або вздовж Сяну і Вісли до Балтики.

Без сумніву, подальші дослідження давніх курганів Верхньої Наддністрянщини та Карпатського підгір'я, величезну кількість яких виявила наша експедиція, зможуть вияснити, чи поява ранньоскитських матеріалів і пам'яток типу Бикова мають на цих теренах епізодичний характер, чи пов'язані із тривалішим заселенням прикарпатського краю прихідцями зі сходу.