

М. А. ПЕЛЕЩИШИН, О. Л. ПОЗИХОВСЬКИЙ

Охоронні розкопки поселення VIII—VII ст.  
до н. е. поблизу с. Хорів на Горині

Ранньозалізний вік на Західній Волині краще вивчений у середній течії р. Горинь, де виділено могильнянську групу пам'яток. В результаті вивчення трупоспального могильника в с. Могіляни Ровенської обл.<sup>1</sup> та кількох поселень вдалося з'ясувати приблизну територію поширення пам'яток цієї групи, особливості кераміки, поховальний обряд, поставити питання про зв'язки з іншими групами населення тощо<sup>2</sup>. Однак недостатньо з'ясованими залишаються питання про густоту розміщення, топографію та розміри поселень, характер житлово-господарського будівництва, зв'язки з синхронними племенами на суміжних територіях та ін.

В статті подається аналіз матеріалів з охоронних розкопок поселень поблизу с. Хорів Острозького р-ну Ровенської обл., проведених археологічною експедицією Львівського держуніверситету в 1974 і 1976 рр. Вони дозволяють глибше висвітлити історичний розвиток населення могильнянської групи.

В 1—1,5 км на південь від с. Хорів знаходиться п'ять поселень. Два з них розташовані на першій низькій надзаплавній терасі широкої долини лівого берега р. Горинь, три — на піщаних підвищеннях у заплаві.

Поселення в уроч. Підлужжя займало смугу вздовж краю тераси довжиною близько 500 і шириною 88—100 м. Культурний шар, який залягав у чорноземі до глибини 1 м від сучасної поверхні, містив рештки кількох різночасових поселень\*.

У південно-західній частині поселення було закладено два розкопи загальною площею 710 м<sup>2</sup>. В розкопі 1 виявлено дві розташовані на віддалі 4,5 м одна від одної ями. Одна з них овальна (2×1,4 м), мала прямо-висні материкові стінки та похиле дно, глибина від сучасної поверхні — 1 м. В ямі було багато попелу з вугликами, а на дні — один майже цілий та уламки двох інших горщиків, дві покритки (рис. 1, 1—4). В другій подібній ямі (1,6×1,5 м) знаходилися дрібні шматки глиняної обмазки, вуглини, розбиті кістки тварин та кілька уламків кераміки.

В культурному шарі траплялись уламки переважно горщиків і мисок. Вони виготовлені з глини з домішкою кварцу, рідше — шамоту, добре випалені, вигладжена поверхня переважно коричневого кольору. Окремі миски мають пролощену темну поверхню. Горщики невеликі, тонкостінні. Серед них простежується кілька різновидів: а) горщики з двома малими вушками під краєм, прикрашені «перлинним» і ямковим орнаментом під краєм вінець (рис. 1, 1, 2). Подібні горщики до цього часу були невідомі на пам'ятках могильнянського типу; б) горщики з вузь-

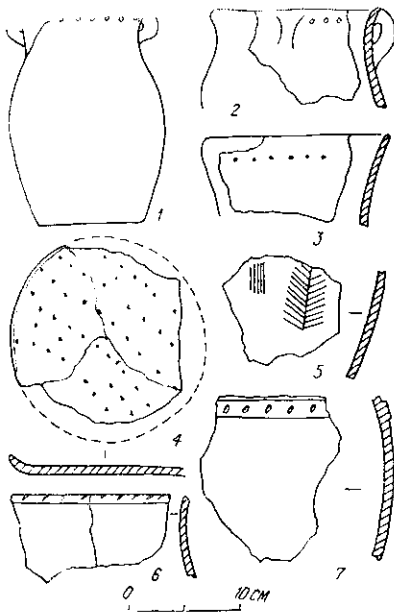


Рис. 1. Посуд з поселення в уроч. Підлужжя біля с. Хорів (1—7).

\* Тут виявлено залишки кількох поселень мідно-бронзового віку та слов'янського селища VIII—X ст.

ким горлом та високими розхиленими вінцями, прикрашеними рядком округлих ямок (рис. 1, 3); в) горщики, прикрашені валиком на верхній частині (рис. 1, 7). Можливо, окремих різновид складають горщики з дещо звуженою шийкою та косо зрізаним краєм, прикрашеним скісними заглибленнями (рис. 1, 6).

Привертає увагу фрагмент горщика, виготовленого з великою кількістю грубих зерен шамоту. На його поверхні зберігся мотив заглибленого орнаменту у вигляді «ялинки» та п'яти коротких вертикальних ліній (рис. 1, 5). Близькі мотиви орнаменту зустрічаються на посуді

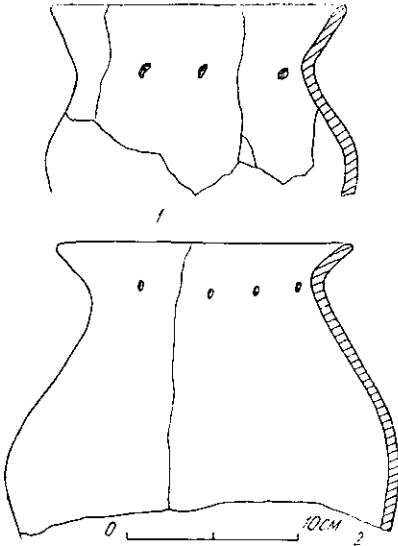


Рис. 2. Посуд з поселення в уроч. Підлужжя біля с. Хорів (1—2).

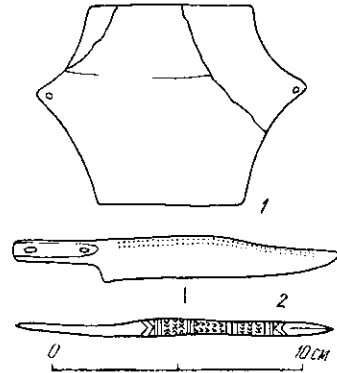


Рис. 3. Знахідки лужицької культури в уроч. Підлужжя біля с. Хорів (1—2).

висоцької культури<sup>3</sup>. Представлені фрагменти миски мають загнутий до середини край. Покришки плоскі із загнутим доверху потоншеним краєм, прикрашені ямками, укладеними в лінії (рис. 1, 4). Подібні покришки виступають на суміжних територіях, в тому числі і на пам'ятках лужицької культури на території Польщі<sup>4</sup>. Знайдено також кілька глиняних пряслиць. Вони біконічні і циліндричні з перехватом посередині.

Заслужують уваги матеріали інших частково синхронних з могилянською групою культур. Серед них слід згадати про два фрагментовані горщики, виготовлені з глини із домішкою кусочків перепаленого кременю коричнева поверхня їх старанно вигладжена. Горщики мають сильно розхилені вінця та плавне біконічний тулуб. На горловині нанесено орнамент у вигляді овальних і дугоподібних ямок (рис. 2, 1, 2). Подібні горщики є характерними для мілоградської культури в середній течії Горині, Случі і в Білорусії<sup>5</sup>. Вони вказують на наявність контактів ранніх мілоградських племен з місцевим населенням.

Деякі речі свідчать про зв'язки з племенами лужицької культури. Серед них привертає увагу невелика біконічна посудинка з двома розміщеними на ребрі вушками (рис. 3, 1). Вона виготовлена з глини з домішкою дрібного піску, коричнево-сіра поверхня вигладжена. Посудина має аналогії на території Польщі<sup>6</sup>. Цікавою знахідкою лужицького походження є бронзовий ніж з орнаментованою спинкою (рис. 3, 2). Він близький до ножа з Домброви на території Польщі, який датується IV періодом бронзи (1000—800 рр. до н. е.)<sup>7</sup>. Згаданий ніж дозволяє віднести час виникнення поселення ще до кінця бронзової доби.

Залишки іншого поселення, розташованого майже в 400 м на північ від попереднього (уроч. Бродівщина), представлені підйомним матеріалом. Поселення простягнулося вздовж краю низької надзаплавної тераси р. Горинь. В кількох шурфах, закладених у південній частині поселення, виявлено слабо насичений культурний шар у чорноземі до глибини 0,8 м від сучасної поверхні\*. На поверхні приблизно в центральній частині поселення виявлено кілька скупчень шматків глиняної обмазки від наземних будинків.

Комплекс матеріалів ранньозалізного часу складається з керамічних уламків, виготовлених з домішкою дрібного піску, великозернистого кварцу. Серед них переважають фрагменти горщиків з наліпним розчленованим валиком та скісними заглибленнями по краю і шийці посудин (рис. 4, 1, 3). Дещо виділяється маленький біконічний горщик зі старанно пролощеною поверхнею та відбитою ручкою (рис. 4, 2). Досить багато і різних мисок переважно з лощеною поверхнею. Серед них можна виділити миски із загнутим досередини тонким краєм та миски з широким відтягнутим досередини краєм (рис. 4, 4, 7.) Цікавий фрагмент біконічної миски з високими розхиленими вінцями, прикрашеної на ребрі «перлинним» орнаментом, а зсередини групами скісних заглиблених ліній (рис. 4, 5). Знайдено також кілька біконічних пряслиць, одне з яких прикрашене по ребру скісними заглибленими рисочками (рис. 4, 6, 8).

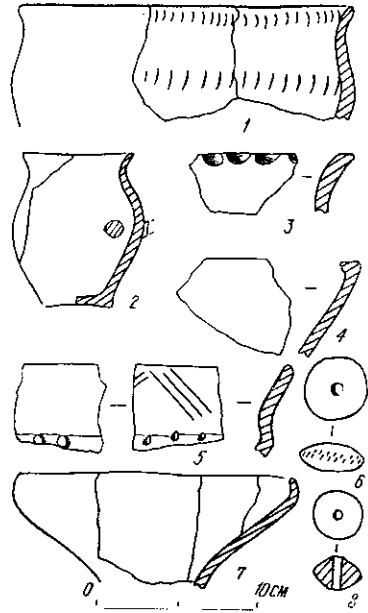


Рис. 4. Керамічні вироби з поселення в уроч. Бродівщина біля с. Хорів (1—8).

Три інші поселення розміщені на підвищеннях, що простягаються смугою в долині ріки. Ширше досліджувалося поселення в уроч. За озером, на місі незначного підвищення біля стариці Горині. На дослідженій площі (540 м<sup>2</sup>) культурний шар залягав у гумусованому піску до глибини 0,8 м від сучасної поверхні, він містив знахідки різного часу.

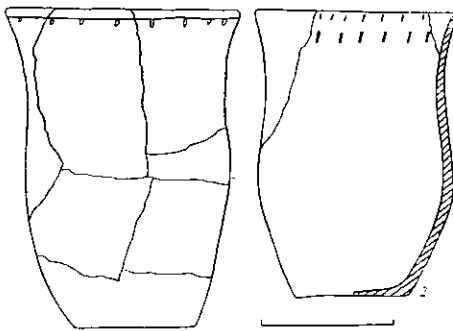


Рис. 5. Посуд з поселення в уроч. За озером біля с. Хорів (1—2).

Матеріали ранньозалізного часу залягали до глибини 0,5 м. Це переважно уламки посуду та кілька пошкоджених кам'яних зернотерок. Посуд представлений горщиками, мисками та кількома черепками, які різняться між собою за складом керамічної маси. Значна частина його виготовлена з домішкою дрібного піску, деякі — товченого каменю, випал якісний, поверхня вигладжена, інколи злегка шершава, колір коричневий з темним і жовтим відтінками. Більшість горщиків стрункі, тюльпаноподібні, з тонким дном, прикрашені по краю і шийці заглибленнями, гладким або розчленованим пальцевими вдавленнями валиком (рис. 5, 1, 2).

Частина горщиків має товсте невелике дно, біконічний тулуб і плавно відігнуті вінця. На верхній частині є ребристий відтягнутий валик і

\* Тут виявлено також матеріали неоліту—бронзи та давньоруського часу.

рядок наскрізних проколів (рис. 6, 1). Подібні горщики до цього часу відомі у могильнянській групі, натомість відтягнутий валик на шийці є характерним для горщиків комарівської культури<sup>8</sup>, зрідка виступає і у висоцькій культурі<sup>9</sup>.

Серед мисок переважає тип з відтягнутим досередини широким краєм. Дещо відмінною є миска з профільованими плічками та високими розхиленими вінцями, на яких нанесено «перлинний» орнамент і групи скісних ліній у вигляді трикутників (рис. 6, 2). Виступає і спрощений варіант цих мисок (рис. 6, 3). Подібні неорнаментовані миски відомі

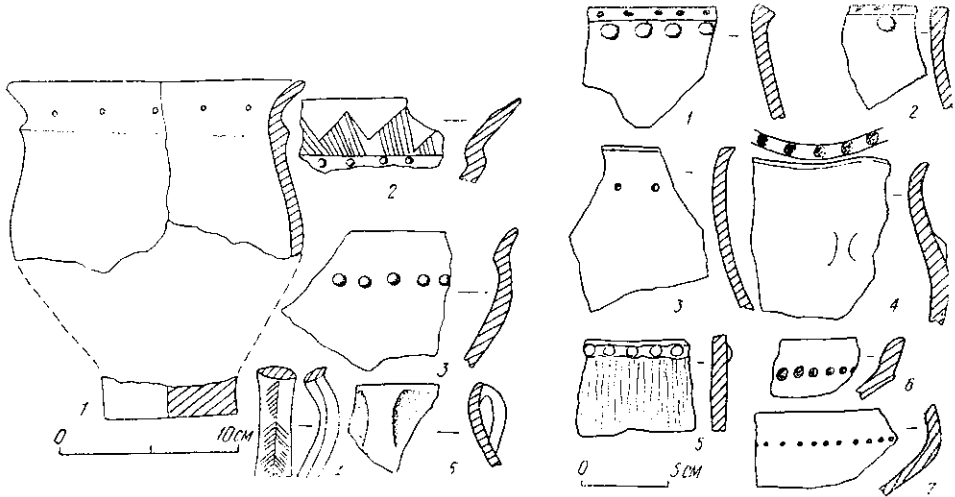


Рис. 6. Посуд з поселення в уроч. За озером біля с. Хорів (1—5).

Рис. 7. Посуд з поселення в уроч. Ожогоща біля с. Хорів (1—7).

в білогрудівській культурі пізньобронзового часу<sup>10</sup>. Як прямий пережиток пізньобронзового часу слід трактувати і мотив закреслених трикутників, характерний для орнаментальних сюжетів комарівсько-тшинецької культури, зокрема для території тшинецьких племен<sup>11</sup>. В дещо зміненому вигляді він зберігся на кераміці лужицької і висоцької культур<sup>12</sup>. Слід згадати про фрагменти кількох черпаків з дугоподібною невеликою ручкою. На одній з ручок виконано заглиблений орнамент у вигляді «ялинки» (рис. 6, 4, 5).

В 1976 р. досліджувалося багатощарове відкрите ще в кінці 50-х років поселення в уроч. Ожогоща. Це піщана дюна овальної форми (180×90 м), що піднімається до 5 м над рівнем долини ріки. На дослідженій у центральній частині площі (близько 160 м<sup>2</sup>) культурний шар залягав до глибини 1 м від сучасної поверхні. Він містив знахідки різного часу. Матеріали ранньозалізного часу представлені невеликим вогнищем з глиняним черенем та фрагментованим посудом. На черені вогнища діаметром близько 0,6 м трапилося кілька уламків горщиків з проколами під вінцями, розбиті кістки тварин і птахів. Посуд виготовлений з невеликою кількістю дрібного піску, а інколи — шамоту і товченого граніту. Більшість уламків належало горщикам двох різновидів. Горщики першого різновиду — близькі до тюльпаноподібних, прикрашені по краю скісними заглибленнями, розчленованим валиком, проколами під вінцями тощо (рис. 7, 1—3). Другий різновид репрезентований горщиком із защипами на плічках та відігнутих краєм з масивними заглибленнями (рис. 7, 4). Один з горщиків мав ошершавлену зовнішню поверхню (рис. 7, 5). Такий спосіб обробки поверхні характерний для більш західних пам'яток так званої лежницької групи<sup>13</sup>. В керамічному комплексі є фрагменти мисок, прикрашених ямками на верхній частині (рис. 7, 6, 7).

Близьке за характером поселення ранньозалізного часу було виявлено на розташованій поблизу дюні (уроч. Поляна). В стінках силосної траншеї і в кількох шурфах виявлено кілька фрагментованих горщиків і півсферичних мисок.

Аналіз матеріалів з поселень біля с. Хорів свідчить про значну густоту поселень рубежу бронзового і залізного віку в середній течії р. Горинь, про їх розміщення групами, які, можливо, належали групам населення в межах племені. Розміщення поселень на низьких надзаплавних терасах і безпосередньо в заплаві ріки, відносна бідність культурного шару свідчать про короткочасність їх існування, обумовленого важливою роллю скотарства. Наявність на кераміці певних архаїчних рис бронзової доби підтверджує думку про місцеве походження населення та відсутність значних етнічних переміщень на початку ранньозалізного часу<sup>14</sup>. Разом з тим місцеве населення мало зв'язки практично з усіма навколишніми районами.

Н. А. ПЕЛЕЩИШИН, О. Л. ПОЗИХОВСКИЙ

### Охранные раскопки поселения VIII—VII вв. до н. э. у с. Хоров на Горыни

Резюме

В 1974 и 1976 гг. археологической экспедицией Львовского госуниверситета исследовались многослойные поселения у с. Хоров Острогского р-на Ровенской обл. в среднем течении р. Горынь, на которых были получены также материалы раннежелезного времени.

На поселении в уроч. Подлужье вскрыты две ямы с остатками глиняной обмазки, фрагментами керамики. На исследованной площади собран различный материал, в том числе отдельные находки милоградской и лужицкой культур.

На других поселениях в урочищах Бродивщина, За озером, Ожогоща и Поляна в результате раскопок и разведочных работ собран значительный материал.

Полученные материалы свидетельствуют о значительной плотности поселений и близости их вещевых комплексов. Они принадлежали одному племенному населению, обитавшему здесь в раннежелезное время и сохранившему традиции культуры эпохи поздней бронзы.

<sup>1</sup> Смишко М. Ю. Погребения раннежелезного века в с. Могиляны Ровенской области. — КСИА АН УССР, 1957, вып. 7, с. 54—57.

<sup>2</sup> Крушельницька Л. І. Пам'ятки могилянського типу. — Археологія, 1974, 13, с. 11—12; Крушельницька Л. І. Північне Прикарпаття і Західна Волинь за доби раннього заліза. — К., 1976, с. 72—82.

<sup>3</sup> Крушельницька Л. І. Північне Прикарпаття і Західна Волинь за доби раннього заліза, рис. 20.

<sup>4</sup> Kostrzewski J., Chmielewski W., Jażdżewski K. Pradzieje Polski. — Wrocław etc. 1965, wyd. II, rys. 59, 4.

<sup>5</sup> Свешніков І. К. Пам'ятки милоградської культури в басейні р. Горинь. — Археологія, 1971, 2, с. 72, рис. 4, 6, 7, 13, 16.

<sup>6</sup> Kostrzewski J., Chmielewski W., Jażdżewski K. Pradzieje Polski, rys. 44, 1; 45, 1; 59, 13.

<sup>7</sup> Ibid., rys. 40, 11.

<sup>8</sup> Стародавнє населення Прикарпаття і Волині. — К., 1974, с. 186.

<sup>9</sup> Крушельницька Л. І. Північне Прикарпаття і Західна Волинь за доби раннього заліза, с. 50.

<sup>10</sup> Археологія Української РСР. К., 1971, т. 1, с. 399, рис. 112, 3.

<sup>11</sup> Березанская С. С. Средний период бронзового века в Северной Украине. — Киев, 1972, табл. XVII, 12; XLIV, 5.

<sup>12</sup> Kostrzewski J., Chmielewski W., Jażdżewski K. Pradzieje Polski, rys. 58, 3, 4.

<sup>13</sup> Крушельницька Л. І. Північне Прикарпаття і Західна Волинь за доби раннього заліза, с. 25.

<sup>14</sup> Там же, с. 81.