

Сергій Вовкодав,
старший науковий співробітник
Музею космосу НІЕЗ «Переяслав»

Олександр Павлик,
кандидат історичних наук,
старший науковий співробітник науково-дослідного сектору
«Археологічна експедиція» НІЕЗ «Переяслав»

Олександр Прядко,
кандидат історичних наук,
завідувач науково-дослідного сектору
«Археологічна експедиція» НІЕЗ «Переяслав»

Дмитро Тетеря,
завідувач науково-дослідного
відділу археології НІЕЗ «Переяслав»

РОЗВІДКОВІ ОБСТЕЖЕННЯ МАЛОГО ВАЛУ ПЕРЕЯСЛАВСЬКИХ «ЗМІЙОВИХ» ВАЛІВ

Упродовж останніх десяти років нами проводиться комплексне дослідження «змійових» валів Переяславщини, спрямоване на визначення їх просторової конфігурації, з'ясування часу створення та призначення. Зокрема, здійснено низку експедицій, у ході яких позиціоновано цілілі відрізки та обстежено стан їх збереження. У 2019 р. під час чергової розвідки в південно-західній околиці с. Хоцьки було виявлено, що один із сегментів Малого валу був зрізаний ковшем. Цей поперечний переріз краю насипу був обстежений авторами публікації. Саме результати, отримані під час цієї розвідки представлені в запропонованому дописі.

Ключові слова: земляний насип, «змійові» вали, конфігурація, просторові особливості, рів.

Дослідження «змійових» валів Переяславщини* триває вже понад 150 років. Уперше на них як об'єкт наукового інтересу звернули увагу вчені в другій половині XIX ст. У подальшому вони розглядалися у працях Т. Г. Шевченка (Археологічні... 1990, с. 304–308), М. О. Максимовича (Максимович 1871, с. 75–76; Максимович 1877, с. 340–342), А. В. Стороженка (Стороженко 1899, с. 283–290), М. О. Макаренка (Макаренко 1907, с. 38–90), В. Г. Ляскоронського (Ляскоронский 1903, с. 122, 126, 131, 134; Ляскоронский 1911, с. 75–76), Л. В. Падалки (Падалка 1905а; 1905b, с. 1–27), Б. О. Рибакова (Рибаків 1949), Б. А. Шрамка (Шрамко 1966), М. І. Самойловського (Самойловський 1971), М. П. Кучери (Кучера 1987), Ю. Ю. Моргунова (Моргунов 2002а, 2002b, 2005, 2008, 2009, 2019), Д. А. Тетері та М. В. Роздобудька (Роздобудько, Тетеря 1996, 1997; Роздобудько 1999, 2007). Також пам'ятки неодноразово згадуються у численних дослідженнях, пов'язаних із вивченням скіфських та давньоруських старожитностей переяславського Лівобережжя. Наразі існує низка праць, де поданий огляд історії вивчення «змійових» валів Переяславщини, тому зупинятися на історіографічному аналізі цієї проблематики не є доцільно (Вовкодав 2014, 2015, 2020). Зауважимо лише, що впродовж всього періоду дослідження споруд було сформовано декілька версій щодо трактування їх призначення та часу будівництва. Найбільше дискусій виникло навколо хронологічної атрибуції валів. Оскільки до середини 1990-их рр. археологічні розкопки цих пам'яток не проводились, будь-який датуючий матеріал був відсутній. Це дозволяло робити різні припущення щодо часу створення укріплень. Зокрема, у вітчизняній історіографії побутують дві основні теорії щодо цього питання: датування валів скіфським та давньоруським часом. Версію про давньоруське походження споруд запропонував ще М. О. Максимович. Вона отримала підтримку у працях багатьох дослідників. Основу іншої теорії заклав Б. О. Рибаків, який після обстеження Великого валу у 1945 р. зробив припущення про його приналежність до скіфського городища (Рибаків 1949, с. 22). Дещо пізніше, у 1966 р., Б. А. Шрамко розвинув таку версію, заявивши, що переяславські «змійові» вали є рештками гігантського городища ранньозалізного віку (Шрамко 1966). Воно отримало назву Каратульське (від с. Мала Каратуль). І, незважаючи на те, що згодом дослідник фактично відмовився від цієї теорії, все ж вона міцно вкоренилась в археологічній науці. У 1995–1996 рр. переяславськими археологами М. В. Роздобудьком та Д. А. Тетерею були проведені розкопки Великого валу в південно-східній околиці с. Мала Каратуль, де вал переривається

* До системи «змійових» валів Переяславщини входять три окремі складові: Великий, Малий та Перехресний вали.

перед заплавою р. Броварка. Тоді було здійснено зачистку краю сегменту, а також зроблений переріз насипу (Роздобудько, Тетеря 1996, 1997). У результаті було зафіксовано факт перекриття насипом культурного шару поселення IV–V ст., що дозволило спростувати можливість датування Великого валу скіфським часом та поставити під сумнів теорії про Каратульське городище. Після цього відбулася зміна полеміки навколо походження та призначення споруд. Хоча в науковій літературі продовжились спекуляції з городищем скіфського часу, все ж фактично вони втратили реальну підоснову. Новою темою дискусії став Малий вал, а саме його можливе використання як межового та більш ранне датування відносно Великого (Роздобудько 2007). Саме відсутність розкопок Малого валу, а також відмінність його розмірів та конфігурації зумовлювало таку ситуацію.

Активним вивченням цієї проблематики в останнє десятиліття займалися науковці Національного історико-етнографічного заповідника «Переяслав». Так, впродовж 2009–2019 рр. С. М. Вовкодавом проведено розвідки, спрямовані на з'ясування стану збереження та визначення просторової конфігурації «змійових» валів, у результаті яких вдалося позиціонувати видимі сегменти насипів, а також зруйновані відрізки (Вовкодав 2016, 2018, 2020). Зокрема, обстежувався й Малий вал. Також у 2017 р. його оглянув О. О. Прядко (Прядко 2017). Тоді було з'ясовано стан збереження та створено план-схему відрізка, що розташований у межах території лісового господарства «Білозерське».

У 2019 р. під час чергового обстеження Малого валу в північно-західній околиці с. Хоцьки (у межах ур. Валок) було виявлено, що західний кінець одного з сегментів зрізаний ковшем (ймовірно, під час розширення лісової дороги). Таким чином був створений поперечний переріз краю насипу (рис. 1). Його попереднє обстеження дозволило зафіксувати дві темні плями із сажею та невеликими шматочками обгорілого дерева. Тому авторами було проведено рятівні дослідження зруйнованої частини насипу. Результати, отримані під час цієї розвідки представлені в запропонованій статті.

У ході згаданих досліджень зроблено зачистку перерізу Малого валу та прокопано траншею для фіксації профілю валу та рову, що дозволило визначити особливості структури насипу на наповнення рову, з'ясувати їх розміри (рис. 4). Таким чином, висота насипу від рівня материка – 1,35 м, глибина рову – 1,25 м, ширина насипу – 9 м, рову – біля 6,5 м. Вал складався переважно з піщаного ґрунту. Окремо було досліджено дві темно-сірі плями, щільно заповнені обвугленими частинками дерева.

Перша пляма досліджена в плані. Зокрема, було закладено шурф 0,6×0,6 м, глибиною 0,45 м, у межах якого зафіксовано, що вона продовжувалась вздовж лінії валу. У ній, а також навколо траплялися численні вуглинки. Подальша зачистка дозволила виявити два фрагменти обгорілого дерева (ймовірно дуб). Один (10×1,5 см) – зорієнтований вздовж лінії валу. Інший, схожий на шматок відколотої плахи (23×17×3,5 см) розміщувався поперек насипу (рис. 2).

Особливості розташування згаданих плям та їх наповнення дозволяє зробити припущення, що вони є рештками дерев'яних конструкцій. Останні, ймовірно, створено для укріплення центральної частини насипу, який здебільшого складався із піску.

Також було закладено невеликий шурф 1,45×1,35 м за 3,45 м на північний схід від краю згаданого перерізу. У результаті на глибині 1,1 м від гребеня валу та 70 см від схилу насипу виявлено ще два фрагменти обвугленого дерева: 12×8 см та 12×5 см, навколо яких помічено плями темного кольору з домішками попелу та дрібних вуглинок (рис. 3). Зачистка ще на 10 см дозволила зафіксувати три темні плями округлої форми з рештками обгорілого дерева (діаметр коливався у межах 6–7 см), що розміщувались на рівні похованої поверхні, по одній лінії вздовж насипу валу. Відстань між першою та другою плямою складала 28 см, а між другою та третьою – 38 см. Їх підокруглі контури та характер розташування дозволяє зробити припущення, що вони є рештками стовпців. Під час огляду наповнення першої плями було знайдено залишки дерев'яного тліну (очевидно, нижньої частини стовпця).

На нашу думку, отримані результати можуть свідчити, що дерев'яні конструкції могли продовжуватись вздовж всієї лінії насипу. Крім того, їх доповнювали вертикальні стовпці. На жаль, чітко визначити тип самої конструкції дуже складно. Все ж варто зазначити, що подібні залишки обгорілих дерев'яних споруд неодноразово траплялися під час досліджень правобережних «змійових» валів (Кучера 1987, с. 107). Використання схожих принципів будівництва під час створення останніх та Малого валу, свідчить про їх синхронність.

Тож, зважаючи на результати розвідок проведених впродовж останніх років та даних, отриманих під час описаних вище обстежень, можемо стверджувати, що час походження Малого валу слід відносити до давньоруського періоду.

Література

Археологічні нотатки Тараса Шевченка. 1990. Кирило-Мефодіївське товариство. Т. 2. Київ: Наукова думка, с. 304–308.

- Вовкодав, С. М. 2018. «Змійові» вали Переяславщини: характеристика просторової конфігурації. *Український історичний збірник*, 20, с. 29–40.
- Вовкодав, С. М. 2017. До питання датування та функціонального призначення переяславських «змійових» валів. *Український історичний збірник*, 19, с. 24–40.
- Вовкодав, С. М. 2014. До проблеми позиціонування «змійових» валів Переяславщини: історіографія питання. *Мандрівець*, 6 (114), с. 16–21.
- Вовкодав, С. М. 2016. До проблеми пошуку знівельованих сегментів «змійових» валів Переяславщини. *Краєзнавство Переяславщини: дослідження, проблеми, постаті*. Переяслав-Хмельницький, с. 38–44.
- Вовкодав, С. М. 2020. «Змійові» вали Переяславщини. Переяслав; Кам'янець-Подільський: ТОВ «Друкарня «Рута».
- Вовкодав, С. М. 2015. Історія дослідження «змійових» валів Переяславщини. *Український історичний збірник*, 18, с. 354–367.
- Кучера, М. П. 1987. *Змиевы валы Среднего Поднепровья*. Київ: Наукова думка.
- Ляскоронский, В. Г. 1911. *Городища, курганы, майданы и длинные (змиевые) валы в области Днепровского Левобережья*. Москва.
- Ляскоронский, В. Г. 1903. *История Переяславльской земли с древнейших времен до половины XIII ст.* 2-е изд. Киев.
- Макаренко, Н. Е. 1907. Отчет об археологических исследованиях в Полтавской губернии в 1906 г. *ИАК*, 22, с. 38–90.
- Максимович, М. А. 1871. О переяславских валах. *Труды I АС в Москве. 1869 г.* Т. 1. Москва, с. 75–76.
- Максимович, М. А. 1877. О древнем вале, бывшем еще при Владимире Святом, южнее Киева на границе земли печенегов. *Собрание сочинений*. Т. 2. Киев, с. 340–342.
- Моргунов, Ю. Ю. 2019. *Историческая география Переяславской земли (Святослав Игоревич – Ярополк Владимирович)*. Вологда: Древности Севера.
- Моргунов, Ю. Ю. 2008. Валы и крепостные стены X–XII вв. в глазах их современников. *Наукові записки з української історії*, 20, с. 53–60.
- Моргунов, Ю. Ю. 2009. *Древо-земляные укрепления Южной Руси X–XIII веков*. Москва: Наука.
- Моргунов, Ю. Ю. 2002b. Земляные рвы в южнорусской фортификации X–XIII вв. *Сумська Старовина*, X, с. 40–52.
- Моргунов, Ю. Ю. 2005. К вопросу о разделе южнорусских земель в 1026 г. «по Днепр». *Наукові записки з української історії*, 16, с. 221–227.
- Моргунов, Ю. Ю. 2002a. К изучению южнорусских змиевых валов. *Русь в IX–XIV вв.: взаимодействие Севера и Юга: тезисы докладов научной конференции*. Москва: Наука, с. 64–66.
- Падалка, Л. В. 1905a. *Древние земляные сооружения в пределах Полтавской губернии*. Полтава.
- Падалка, Л. В. 1905b. *Прошлое Полтавской территории и ее заселение*. Полтава.
- Прядко, О. О. 2017. Давньоруські пам'ятки с. Хоцьки на Переяславщині. *Археологія & Фортифікація України*, VII, с. 111–112.
- Рибаков, Б. О. 1949. Розкопки в Переяславі-Хмельницькому в 1945 р. *АП УРСР*. Т. 1, с. 21–25.
- Роздобудько, М. В. 2007. «Змійові» вали Переяславщини. *Переяслав у віках*. Київ: Світ успіху, с. 54–58.
- Роздобудько, М. В., Тетеря, Д. А. 1997. Матеріали до датування переяславських «змійових» валів. *Археологія*, 3, с. 139–141.
- Роздобудько, М. В. 1999. Переяславська земля VI–IX ст. *Наукові записки з української історії*, 8, с. 18–19.
- Роздобудько, М. В., Тетеря, Д. А. 1996. До питання про так зване Каратувльське городище. *Більське городище в контексті вивчення пам'яток раннього залізного віку Європи*. Полтава: ЦОДПА, вид. центр «Археологія», с. 233–234.
- Самойловський, І. М. 1971. Переяславські Змійові вали. *Український історичний журнал*, 3, с. 101–102.
- Стороженко, А. В. 1899. Где жили переяславские торки. *Киевская старина*, 64, февраль, с. 283–290.
- Шрамко, Б. А. 1966. *Отчет о раскопках и разведках скифо-славянской археологической экспедиции Харьковского государственного университета им. А. М. Горького в 1966 г.* Науковий архів ІА НАНУ, 1966/66.

The system of Pereiaslav Serpent's wall has been the object of scientific interest of researchers since the last quarter of the XIX century. They were well visible, they have repeatedly attracted the attention of scientists and explorers of antiquities. Therefore, it is possible to speak in the affirmative about almost 150 years of experience of studying of these earthworks. As early as the end of the 19th century, the main issues concerning these monuments were outlined: their description, location, dating and purpose.

СЕКЦІЯ 2

Later, these aspects were considered in most of the works published throughout the study of Serpent's wall. However, the information provided in them did not give a complete picture of the spatial configuration, degree of preservation and time of their construction. In particular, if most researchers have defined the functional purpose of Serpent's wall as a defensive function, the question of determining the time of their creation has caused much debate. Thus, there were two versions of the origin of these buildings: Scythian and Old Russ.

Since 2009, we have launched a comprehensive study to clarify all of the above aspects. Since 2009, we have launched a comprehensive study to clarify all of the above aspects. In 2019, a survey of Malyi Val in the north-western outskirts of the Khotsky village revealed a section of one of the segments of the building. This cross section of the embankment edge was examined by the authors of the publication. This allowed to fix two dark spots with soot and small pieces of burnt wood. The results obtained during this investigation are presented in this article.

We inspected the cross section of Malyi Val and dug a trench to fix the profile of the shaft and the moat. This allowed to determine the features of the structure of the embankment and the filling of the ditch, as well as to determine their size. Two dark gray spots, densely filled with charred wood particles, were also examined. The peculiarities of their location and filling allow us to assume that they are remnants of wooden structures. They were created to strengthen the central part of the embankment, which consisted of sand. Similar remains of charred wooden structures have repeatedly occurred during the study of Serpent's wall on the right bank of the Dnieper.

Similar principles of construction of the mentioned buildings and the Malyi Val are proved by their synchronicity. The results obtained during this exploration suggest that the time of origin of the Malyi Val should be attributed to the Old Russ period.

Keywords: *earth embankment, serpent's wall, configuration, spatial features, moat.*



Рис. 1. Край сегменту Малого валу, зрізаний ковшем.

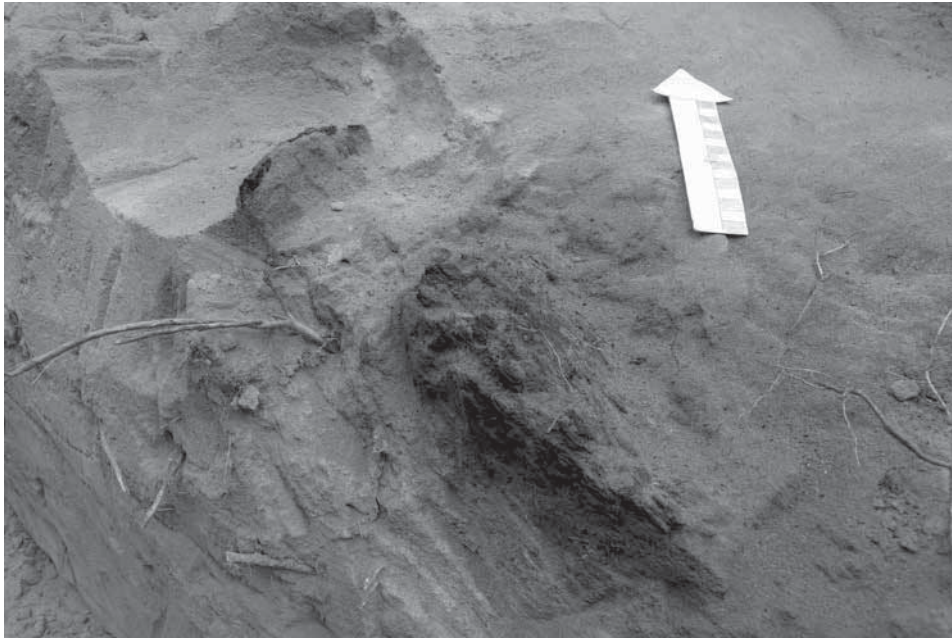


Рис. 2. Обгорілі рештки дерева, виявлені під час зачистки перерізу валу.

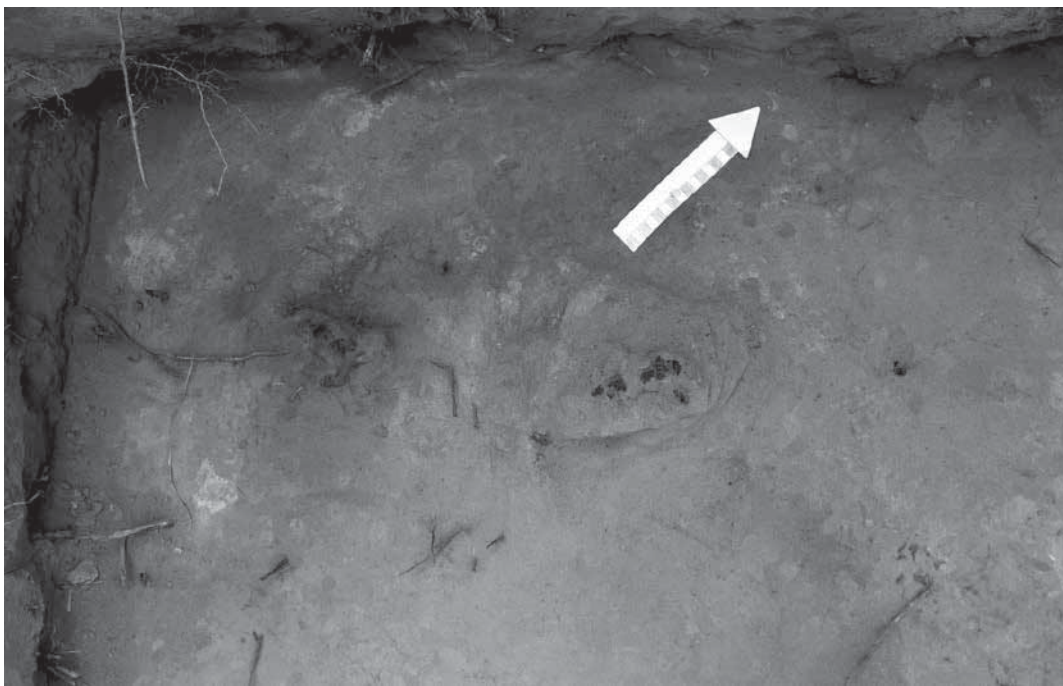


Рис. 3. Обгорілі рештки дерева, виявлені в шурфі (за 3,45 м на південний схід від зачистки).

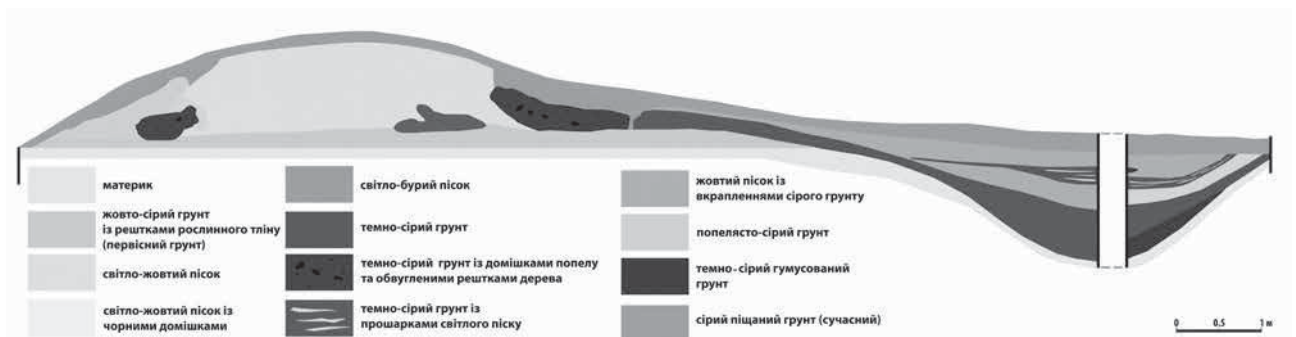


Рис. 4. Креслення профілю зачистки Малого валу.