

**Богдан Патриляк**  
кандидат історичних наук,  
перший заступник –  
заступник генерального директора з наукової роботи,  
Національний музей історії України  
(Київ, Україна)

**Bohdan Patryliak**  
Candidate of Historical Sciences (PhD),  
First Deputy Director General of Studies,  
The National Museum of the History of Ukraine  
(Kyiv, Ukraine)

---

**Юрій Бут**  
завідувач сектору реставрації творів  
декоративно-ужиткового мистецтва,  
Національний музей історії України  
(Київ, Україна)

**Yurii But**  
Head of the Sector of Restoration  
of Decorative and Applied Art,  
The National Museum of the History of Ukraine  
(Kyiv, Ukraine)

**МОСКОВСЬКІ ЦИЛІНДРОКОНІЧНІ ШОЛОМИ  
XVI СТОЛІТТЯ  
ІЗ ЗІБРАННЯ НАЦІОНАЛЬНОГО МУЗЕЮ ІСТОРІЇ УКРАЇНИ**

**MOSCOVITE CYLINDRO-CONICAL HELMETS  
OF THE 16TH CENTURY FROM THE COLLECTION  
OF THE NATIONAL MUSEUM OF THE HISTORY OF UKRAINE**

**Анотація**

У статті розглянуто три циліндроконічні шоломи московського типу першої половини XVI ст. з колекції Національного музею історії України. Висвітлено їхні конструктивні особливості та здійснено порівняння зі схожими виробами з інших музейних колекцій. Особливу увагу приділено шолому із зображенням геральдичних символів Молдавського князівства. Розглянуто можливі шляхи потрапляння предмета до колекції музею. Проаналізовано геральдичні символи та напис на ньому. Висловлено припущення щодо причетності цього предмета до господарів Молдавського князівства.

**Abstract**

*The article examines three cylindro-conical helmets of the Muscovite type of the first half of the 16th century from the collection of the National Museum of the History of Ukraine. The design features of these helmets are described. These exhibits are compared with similar exhibits from other collections. Particular attention is paid to the helmet depicting the heraldic symbols of the Principality of Moldavia. Possible ways of getting this exhibit into the museum collection are considered. The heraldic symbols and the inscription on the helmet are analyzed. Several assumptions have been put forward about the connection of this helmet with the princes of the Moldavian principality.*

**Keywords:**

*cylindro-conical helmet, Principality of Moldavia, Muscovy, Stephen III the Great, Stephen IV the Young, National Museum of the History of Ukraine, NMHU.*

У Національному музеї історії України (далі – НМІУ) зберігаються три конструктивно подібні циліндроконічні шоломи, що традиційно атрибутовалися як московські вироби XVI ст. Один із них привернув значну увагу громадськості. Науковий співробітник Інституту історії України НАНУ канд. істор. наук О. Алфьоров у інтерв'ю газеті «День» від 30 жовтня 2020 р. розповів, що в Національному музеї історії України понад 50 років експонувався шолом молдавського господаря Стефана Великого, який отримав помилкову інтерпретацію музейних співробітників. Дослідник повідомив, що завдяки джерелам зміг реконструювати напис на шоломі. Щоправда, припустив, що: «...це може бути і шолом його сина – Стефана IV, але, на моє глибоке переконання, це все-таки шолом молдавського господаря»<sup>1</sup>.

Після цього повідомлення було вирішено реставрувати та дослідити експонований шолом і два схожі предмети з колекції музею, провівши порівняльний аналіз цих виробів.

У цій статті ми проаналізуємо три зазначені шоломи та спробуємо відповісти на запитання, чи справді предмет, тривалий час експонований у Національному музеї історії України, пов'язаний із певним представником молдавських господарів. Для цього вивчимо фізичні параметри та конструктивні особливості шолома з молдавськими геральдичними символами, порівнявши його з типологічно подібними виробами з колекції НМІУ та інших зібрань.

<sup>1</sup> Чадюк М. Цеглинки, з яких будується історичний мур. Історик Олександр Алфьоров про історичні розвідки, цінні знахідки та захист пам'яток // Газета «День». – 30.10.2020 р. / [Електронний ресурс]: День. – Режим доступу: <https://day.kyiv.ua/uk/article/cuspilstvo/ceglynky-z-yakyh-buduyetsya-istorychnyy-mur> (дата звернення: 28.11.2020).

Це може пролити світло на час та місце виготовлення цього предмета. Також розглянемо зображені на шоломі геральдичні символи Молдавського князівства та фрагменти кириличного напису і спосіб їхнього нанесення.

Згаданий шолом відомий дослідникам. Про нього йшлося в наукових публікаціях та в інтернеті<sup>2</sup>. Привертала увагу науковців і «молдавська печатка» на тулії. Проте в музеї цей предмет належно не досліджували. Цілком можливо, що науковців насторожувала сенсаційність напису, що не узгоджувалася з уявленням про московське походження шолома та його доволі скромним виглядом.

2010 р. в шостому випуску збірника «Археология Подмосковья» серед публікацій матеріалів наукового семінару побачила світ стаття співробітника Музею історії Москви П. О. Кутасова «Вещевой клад 1969 года из Ипатьевского переулка в Москве». У цій розвідці поряд із іншими предметами пізньосередньовічного скарбу автор описує циліндро-конічний шолом із втраченим наверхшям<sup>3</sup>. (Рис. 1)



**Рис. 1.**  
Шолом із речового скарбу, знайденого 1969 р. в Іпатіївському провулку в Москві. Загальний вигляд. Вигляд із правого та лицьового боків

Розглядаючи аналогічні предмети із колекцій російських музеїв, П. Кутасов згадує й шолом із НМІУ (інв. № 3-83): «...ничего конкретно о происхождении данного шлема сказать нельзя. Данное изделие уверенно можно отнести к XVI в. и считать его продуктом русских мастеров. На поверхность шлема нанесена круглая печать с молдавскими национально-государственными символами – геральдическое изображение головы зубра со звездой между рогами и с розой и полумесяцем по бокам и надписью “го... ар... и молдавск...”»<sup>4</sup>.

<sup>2</sup> Шиндлер О. Шолом 3-83 из Киева (НМИУ) [Электронный ресурс]: Muscovite Armor – Московитские доспехи. Блог о русских доспехах 16 века. – Режим доступа: <https://muscovitearmor.wordpress.com/%d1%88%d0%bb%d0%b5%d0%bc%d1%8b/%d1%88%d0%b5%d0%bb%d0%be%d0%bc%d1%8b/> (дата звернення: 24.07.2022).

<sup>3</sup> Кутасов П. А. Вещевой клад 1969 года из Ипатьевского переулка в Москве // Археология Подмосковья. Материалы научного семинара. – Вып. 6. – Москва, 2010. – С. 311.

<sup>4</sup> Там само. – С. 310.

Схожий за конструкцією шолом, знайдений 1982 р. під час археологічних розкопок у дворі будівлі Сенату Московського Кремля, що зберігається у археологічному фонді Музеїв Московського Кремля (інв. № АРХ-482), автор також впевнено датує XVI ст. (попри широке датування в музейній документації XIV–XVI ст.)<sup>5</sup>.

Дані про шолом із експозиції НМІУ публікував також дослідник середньовічних обладунків та військової справи в Росії О. В. Шиндлер у своєму інтернет-блозі про московські обладунки XVI ст. «Muscovite Armor – Московитские доспехи» та у статті «Русские шлемы XVI века»<sup>6</sup>.

У фондах НМІУ зберігаються, як вже згадувалося, три шоломи такого типу, датовані XVI ст. Під час звірки предметів фондової групи «Зброя і військове спорядження» 2019 р. виявилось, що два з них обліковуються під одним інвентарним номером: З-83. Перший, із молдавськими геральдичними символами, упродовж десятиліть перебував у експозиції відділу феодалізму; інший, із рослинним орнаментом по вінцю, – у фондосховищі фондової групи зберігання «Зброя та військове спорядження». Третій шолом такого типу з колекції музею обліковується за інв. № З-102. (Рис. 2–4)



**Рис. 2.**  
**Шолом.**  
Інв. № З-83 (?). Із молдавськими геральдичними символами

**Рис. 3.**  
**Шолом.**  
Інв. № З-83  
З рослинним орнаментом по вінцю

**Рис. 4.**  
**Шолом**  
Інв. № З-102

<sup>5</sup> Там само.

<sup>6</sup> Шиндлер О. Шеломы // Материальные источники. Шлемы [Электронный ресурс]: Muscovite Armor – Московитские доспехи. Блог о русских доспехах 16 века. – Режим доступа: <https://muscovitearmor.wordpress.com/%d1%88%d0%bb%d0%b5%d0%bc%d1%8b/%d1%88%d0%b5%d0%bb%d0%be%d0%bc%d1%8b/> (дата звернення: 25.07.2022); Його ж. Русские шлемы XVI века // История военного дела: исследования и источники. – 2016. – Т. VIII. – С. 167–219 [Электронный ресурс]. – Режим доступа: [http://www.milhist.info/2016/05/10/schindler\\_3/](http://www.milhist.info/2016/05/10/schindler_3/) (дата звернення: 28.11.2021).

З огляду на збережену фондово-облікову документацію музею, встановити шлях потраплення шолома з молдавськими геральдичними символами до установи доволі складно. Такі предмети зазвичай зберігаються у НМІУ в археологічних фондах (зважаючи на стан збереження шолома з молдавськими геральдичними символами, доречно припустити, що він є археологічною знахідкою, – уся поверхня предмета вкрита шаром продуктів корозії заліза) або у фондовій групі «Зброя та військове спорядження», якщо брати до уваги його типологію та датування.

Після Другої світової війни через втрату фондово-облікової документації відбулася повторна інвентаризація музейного зібрання, зокрема й повернених після вивезення у східному та західному напрямках музейних предметів. Було розпочато нові інвентарні книги.

У інвентарній книзі «Зброя», започаткованій 1948 р., та інвентарній картці 1940-х років під інв. № 3-83 міститься опис московського шолома (правопис збережено): *«Шлем з яловцем. Москва XVI ст. Металевий типу “шишак”, у основи циліндричний, до верху звужується на конус, закінчується довгим стріжнем з ободком у верхній частині його. В торцевій частині стріжня маленький отвір. На кромці тульї залишки залізного ободка, вздовж якого сліди вирізного рослинного орнаменту»*<sup>7</sup>. Предмет має старі інвентарні номери: 6130 та 3-829. До інвентарної книги записаний 14 липня 1948 р. Слідів рослинного орнаменту на тульї «молдавського» шолома немає. Отже, у інвентарній книзі та картці описано схожий, але інший предмет. Саме він постійно перебував у фондосховищі фондової групи зберігання «Зброя та військове спорядження» під інв. № 3-83. Це шолом задовільного стану збереження, з дуже незначними ділянками корозії. До отвору у вінці шолома ниткою приєднана кругла бирка з інв. № в 2715. На внутрішній бік вінця білою фарбою нанесено ще один старий інвентарний номер – 6130. У інвентарній книзі, крім старого інв. № 6130, зазначено ще й старий інв. № 3-829 (цілком імовірно, що за втраченою в роки німецько-радянської війни інвентарною книгою).

Інв. № в-2715 вказує на фондову групу зберігання археологічних фондів «Київська Русь». Інвентарну книгу № 1 відділу «Київська Русь» розпочали 30 березня 1948 р. Тут предмет під інв. № в-2715 описано так: *«Шолом, шишак з єловцем, російський 14–15 ст.; тулія конусовидна, внизу орнаментування, закінчується довгим єловцем. До нижньої частини шолома прикріплена цвяхами пластинка (частина пластинки відламана)»*. Розміри не зазначено<sup>8</sup>. У книзі є примітка про вибут-

---

<sup>7</sup> Національний музей історії України (далі НМІУ). – Інвентарна книга фондової групи «Зброя» (№№ 1–728). – Т. 1. – С. 36.

<sup>8</sup> НМІУ. – Інвентарна книга № 1 відділу «Київська Русь» (№№ 1–2820). – С. 184–185.

тя предмета (передано до загальних фондів згідно акту від 25 грудня 1981 р., див. з. 83). Незрозуміло, яким чином 1981 р. відбулася передача шолома з археологічних фондів до загальних (фондова група зберігання «Зброя») на інв. № 3-83, якщо предмет під цим номером заінвентаризували в цій групі зберігання ще в липні 1948 р.?

Слід звернути увагу й на таке: як у інвентарній книзі № 1 відділу «Київська Русь», так і у погашеній інвентарній картці того самого відділу, складеній 1948 р., відсутня інформація про старі інвентарні номери на шоломі (тоді як на предметі, описаному у інвентарній книзі групи «Зброя», чітко видно старий інвентарний номер 6130, нанесений білою фарбою). Тож, очевидно, йдеться про інший предмет.

У інвентарі Київського музею старожитностей та мистецтв (історичний відділ, № 2496–7045) під номером 6130 зазначено: *«Шлем конічної форми, нижня частина циліндрична. Вгорі шпиль. Розм. 38×21 см»*. Предмет надійшов до музею 1923 р. з біржі<sup>9</sup>. З огляду на розміри виробу, поза сумнівами те, що до книги записали шолом задовільного стану збереження з рослинним орнаментом по вінцю.

Зважаючи на передачу 1981 р. предмета за інв. № в-2715 (із погашенням цього номера) з археологічної групи зберігання «Київська Русь» до групи зберігання «Зброя» загального фонду під інв. № 3-83, можна зробити передчасний висновок, що в різних фондових групах під двома інвентарними номерами обліковували один і той самий предмет – московський циліндроконічний шолом із довгим наверхшам. Але під час звіряння 2019 р. виявилось, що під одним інв. № 3-83 в музеї обліковуються два різні предмети – циліндроконічний шолом із молдавським гербом, укритий суцільним шаром продуктів корозії заліза, який протягом десятиліть експонувався в розділі доби феодалізму, та схожий за формою і розмірами шолом задовільного стану збереження (зі старим інв. № 6130) із рослинним орнаментом по вінцю, який постійно перебував у фондосховищі.

Точну дату надходження шолома з молдавськими геральдичними символами до експозиції встановити складно. Найдавніший акт, що зберігається у відділі обліку музею від 15 червня 1982 р., свідчить про передачу предмета за інв. № 3-83 (*«Шлем з яловцем. Москва XVI ст.»*) від головного зберігача фондів Державного історичного музею УРСР А. Д. Руденко до завідувача відділу В. О. Сидоренка<sup>10</sup>. Отже, це сталося наступного року після «передавання» предмета з фондової групи «Київська Русь» до групи «Зброя». Проте слід вважати, що шолом із

---

<sup>9</sup> НМІУ. – Інвентар Київського музею старожитностей та мистецтв. Історичний відділ (№№ 2496–7045). Копія. – С. 543, 556.

<sup>10</sup> НМІУ. – Відділ обліку. – Акти від 1982 р.

молдавськими геральдичними символами потрапив до розділу доби феодалізму постійно діючої експозиції музею значно раніше. Так, у тематико-експозиційному плані відділу «Україна часів феодалізму» від 1968 р. у першому розділі «Утворення Російської держави та її значення в історії українського народу» серед речових матеріалів фігурує захисне спорядження: кольчуга бойова та шоломи XV–XVI ст.<sup>11</sup>. Власне, поряд із бойовою кольчугою шолом із «молдавською печаткою» експонувався і донедавна. Найімовірніше, на початку 1980-х рр. трапилася помилка, коли «археологічний» шолом (інв. № в-2715) із молдавськими геральдичними символами, цілком укритий продуктами корозії заліза, який уже давно експонувався, не змогли знайти та «передали» до фондової групи зберігання «Зброя», ототожнивши його з шоломом за інв. № 3 83. Так під одним інвентарним номером протягом десятиліть фігурували два музейні предмети. Зважаючи на це, фондово-закупівельна комісія НМІУ вирішила записати шолом із молдавськими геральдичними символами до інвентарної книги фондової групи зберігання «Зброя та військове спорядження» та присвоїти йому інв. № 3-1995<sup>12</sup>.

Але якщо спосіб надходження до музею шолома задовільного стану збереження з рослинним орнаментом відомий – із біржі 1923 р., то обставини появи в музеї шолома з молдавськими геральдичними символами нез'ясовані. У збережених довоєнних інвентарних книгах Київського художньо-промислового та наукового музею, Всеукраїнського історичного музею імені Тараса Шевченка та Центрального історичного музею України 1903–1936 рр. серед предметів зброї та військового спорядження такі шоломи не зафіксовані<sup>13</sup>. Згаданий шолом теоретично міг надійти у проміжку між 1936 та 1948 рр. або перебував у археологічних фондах.

До Київського історичного музею (попередника НМІУ) 1936 р. передали колекції музею Київського університету Св. Володимира. Через втрату облікової документації під час німецько-радянської війни не всі предмети із цієї колекції співвіднесені з предметами сучасної колекції НМІУ. В інвентарній книзі музею Київського університету Св. Володимира фігурує лише декілька шоломів. Зокрема «шишак» під № 183, що походить із Балти (нині Одеська обл.)<sup>14</sup> та під № 246 «шлемъ железный Русскій» із Києва.

---

<sup>11</sup> НМІУ. – Архів. – Ф. Р 1260. – Оп. 1. – Од. зб. 364. – Арк. 6.

<sup>12</sup> НМІУ. – Відділ обліку. – Протокол ФЗК № 11 від 14.09.2021 р.

<sup>13</sup> Попельницька О. Відділ зброї Центрального історичного музею України (1936–1941) // Науковий вісник Національного музею історії України: збірник наукових праць. – Вип. 6. – Київ, 2020. – С. 178–195.

<sup>14</sup> НМІУ. – Книга для записи вещей Музея Древностей Императорского Университета св. Владимира. По разряду древностей. От № 1 до № 10431. Копія. – С. 5.

Цілком імовірно, що шолом із молдавською символікою (інв. № 3-1995) є «шишаком» із Балти (інв. № 183), з огляду на географічну близькість подільського містечка до колишніх кордонів Молдавського князівства, а предмет під інв. № 3-102 може бути шоломом із Києва (№ 246). Проте це лише припущення.

У НМІУ у фондovій групі «Рукописні документи» також зберігаються грамоти молдавських господарів (Стефана III Великого (інв. № РД-102), Петра IV Рареша (інв. № РД-103)<sup>15</sup>, Стефана IX Томші (інв. № РД-209)<sup>16</sup> та Еустратіє Дабіжа (інв. № РД-116)<sup>17</sup>). Вони походять зі старих музейних фондів та потребують дослідження. Ймовірно, шолом із молдавськими геральдичними символами потрапив до музею разом із грамотами з певної колекції.

Варто зазначити, що у фондово-обліковій документації музею високі сфероконічні (або циліндроконічні) шоломи помилково названо «шишаками», що суперечить сучасній класифікації. Зокрема, А. М. Кірпи́чников, окреслюючи відмінність між шоломами та шишаками у своїй монографії «Военное дело на Руси в XIII–XV вв.», аналізує схожий за формою та розмірами головний убір Івана IV Грозного з Королівського Арсеналу у Стокгольмі (до 1547 р.). Автор стверджує, що шоломи такої форми домінували в московському війську першої половини XVI ст. та вийшли з ужитку після 1550 р. На підтвердження цієї думки дослідник наводить сюжет картини «Битва під Оршею» з Національного музею у Варшаві, де всіх московських воїнів (за винятком командирів) зображено у схожих шоломах<sup>18</sup>. Зазначимо, що якщо 1514 р. високі циліндроконічні шоломи вже домінували в московському війську, то варто нижні хронологічні межі побутування захисту голови такої конструкції розширити й на другу половину XV ст. О. В. Шиндлер у своїй статті також наголошує на взаємній підміні термінів «шолом» та «шишак» ще в російській історіографії першої половини XIX ст. Згодом цю помилку успадкувала й радянська історіографія. О. В. Шиндлер услід за А. М. Кірпи́чниковим вважає «шоломами» захист голови з високою тулією, а «шишаками» – з низькою. Як бачимо, під визначення «шишак» свого часу потрапили й високі циліндроконічні шоломи із зібрання НМІУ<sup>19</sup>.

---

<sup>15</sup> НМІУ. – Інвентарна книга «Рукописні документи» Київського історичного музею (розпочата 17 березня 1948 р.; закінчена 10 листопада 1954 р., №№ 1–900). – С. 29.

<sup>16</sup> Там само. – С. 60.

<sup>17</sup> Там само. – С. 34.

<sup>18</sup> Кирпичников А. Н. Военное дело на Руси в XIII–XV вв. – Ленинград: Ленинградское отделение изд-ва «Наука», 1976. – С. 29.

<sup>19</sup> Шиндлер О. В. Русские шлемы XVI века... – С. 171–173.



Перейдемо до опису конструктивних особливостей означених шоломів та їхніх фізичних характеристик. О. В. Шиндлер розглядає конструкцію таких шоломів за схемою: вінець – тулія – підвершя – наверхшя – спиця<sup>20</sup>. (Рис. 5)

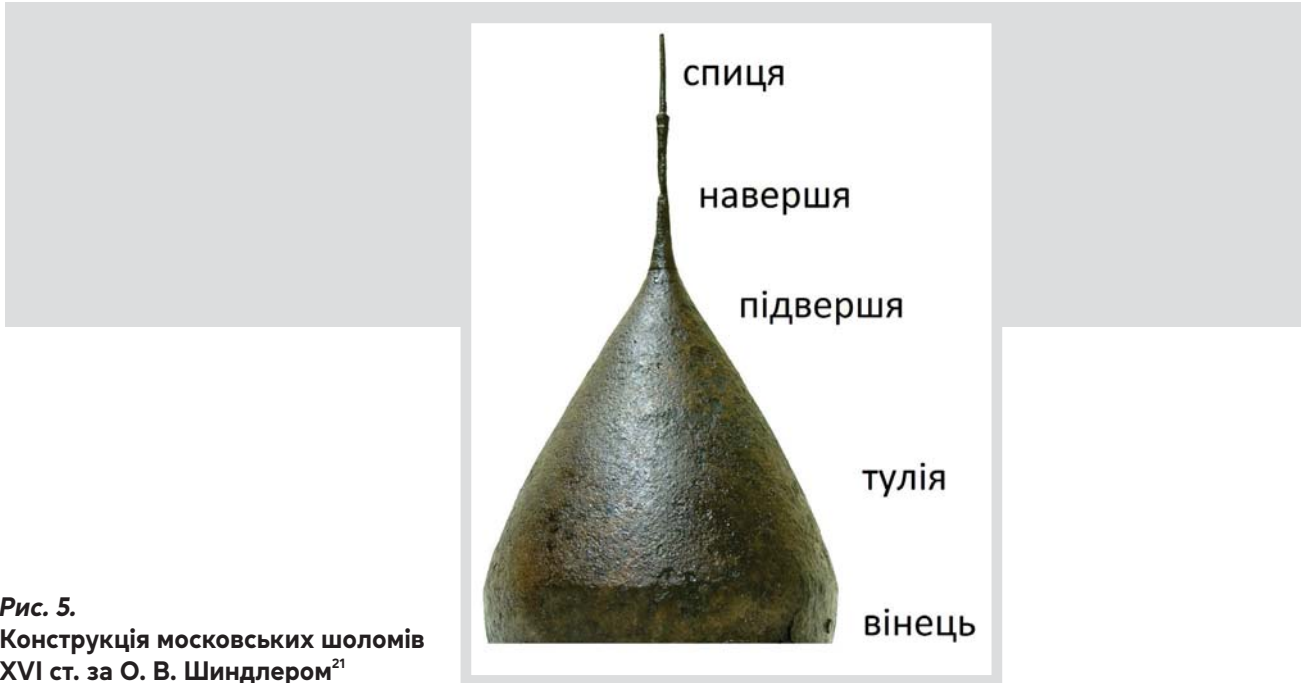


Рис. 5.  
Конструкція московських шоломів  
XVI ст. за О. В. Шиндлером<sup>21</sup>

Ми також будемо дотримуватися цієї термінології. До тонкої спиці шоломів такого типу кріпилися «яловці» або «єловці» – прапорці зі шкіри або тканини<sup>22</sup>.

Шолом за інв. № 3-1995 (колишній 3-83 з молдавськими геральдичними символами) виготовлено із заліза, його поверхня цілком вкрита продуктами корозії. Поверх вінця циліндричної форми – конічна тулія, що ледь вигинається назовні та плавно переходить у наверхшя, яке увінчується деформованою спицею. Низ вінця оперізує накладний вузький напівкруглий бортик, що кріпиться за допомогою штифтів. Із лівого боку всередині є штифт більшого розміру, ззовні він має округлу пласку форму.

Наверхшя є окремим елементом шолома та з обох боків має штифти. Воно кріпиться до підвершя тулії за допомогою нижнього штифта, розклепаного всередині шолома, та шайби. Зігнута спиця кріпиться до верхнього штифта наверхшя.

<sup>20</sup> Там само. – С. 187, 188.

<sup>21</sup> Шиндлер О. В. Русские шлемы XVI века... – С. 187.

<sup>22</sup> Кутасов П. А. Вказ. праця. – С. 312.

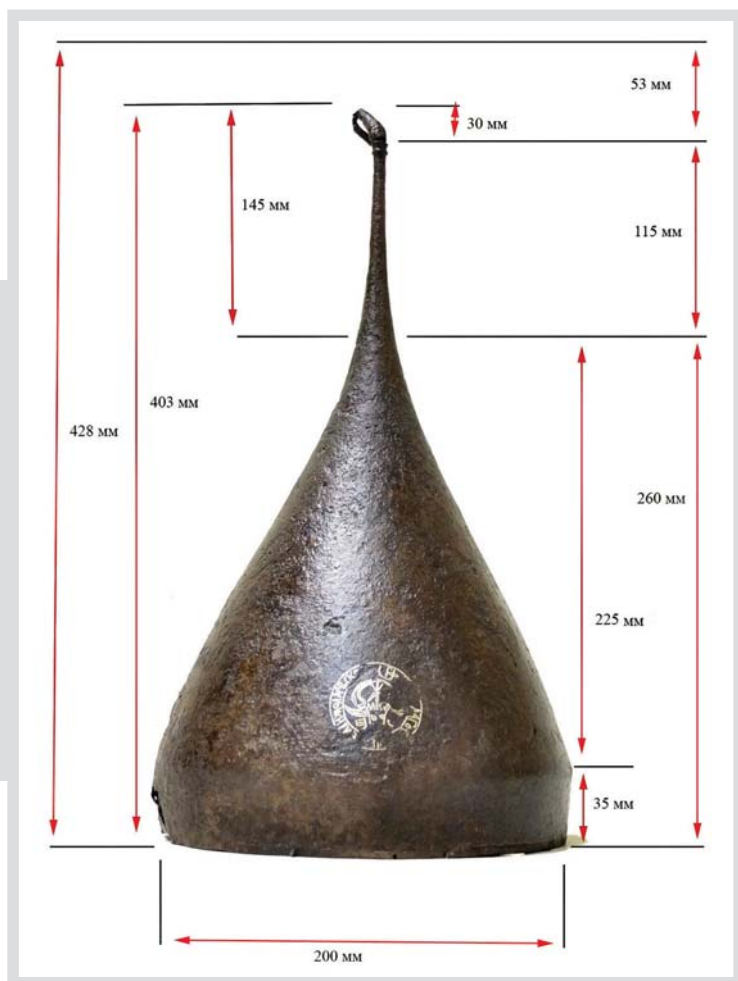
Тулію шолома оздоблено таушуванням білим та жовтим металами. Зображення вписано у два кола, між якими нанесено кириличний напис. У центрі – голова тура з шестипроменевою зіркою між рогами, під лівим рогом – зображення щита з білого металу, в ньому – три горизонтальні смуги з жовтого металу. Також за допомогою жовтого металу зображені зіниці очей та крапка під лівим оком тварини. Діаметр таушування – 41 мм.

Спиця, що кріпиться до верхнього штифта на вершні, зігнута під кутом 45°, а її верхній край має петлеподібний згин.

Втрачено 2/3 накладного вузького напівкруглого бортика по вінцю, збереглося три фрагменти по 60–70 мм. На місці втрат штифтів – отвори. Також втрачено частину поверхні вінця шолома, є значні наскрізні отвори з лівого краю. Поверхня шолома цілком укрита кавернами різних розмірів.

Таушування має значні втрати: частини кола, декілька ділянок із написом, та частина променів зірки, в тура втрачені правий ріг, частина лівого вуха, низ морди<sup>23</sup>.

Детальніше про розміри шолома див. на **Рис. 6.** та в **Табл. 1.**



**Рис. 6.**  
Розміри шолома (інв. № 3-83 (?))  
із молдавськими геральдичними  
символами

<sup>23</sup> НМІУ. – Реставраційний паспорт № 223/1. – Інв. № 3-83.

Схожу конструкцію має і шолом (інв. № 3-83) задовільного стану збереження із залишками рослинного орнаменту по вінцю. Форма шолома відрізняється від попереднього дещо опуклішою тулією. Предмет має лише локальні ділянки корозії. Помітні також незначні деформації, потертості, втрачено 50% накладного вузького бортика по вінцю. В тулії шолома – три наскрізні отвори. Навершя з обох боків має штифти. Спиця відсутня. Навершя з'єднане з тулією за допомогою нижнього штифта, розклепаного всередині шолома, та шайби. По вінцю – рештки рослинного орнаменту, нанесеного методом гравіювання<sup>24</sup>.

Детальніше про розміри шолома див. на **Рис. 8.** та в **Табл. 1.**



**Рис. 7.**  
Фрагмент шолома (інв. № 3-83)  
з рослинним орнаментом по вінцю



**Рис. 8.**

Слід зазначити, що розміри шоломів під інв. №№ 3-83 та 3-1995 майже однакові (див. Табл. 1), що може свідчити про одну ремісничу школу.

Цікаво, що розміри, вага та конструктивні особливості обох шоломів із зібрання НМІУ близькі до параметрів відомого шолома Івана IV Грозного із Королівської Збройної палати (Livrustkammaren) у Стокгольмі (інв. № 20389), висота якого – 380 мм, діаметр – 190 мм, а вага – 1180 г<sup>25</sup>.

<sup>24</sup> НМІУ. – Реставраційний паспорт № П-255/2-К. – Інв. № 3-83а.

<sup>25</sup> Игина Ю. Ф. Казус шлема Ивана Грозного: к постановке проблемы // Studia Slavica et Balcanica Petropolitana. – 2014. – № 2. – С. 67–91 [Електронний ресурс]. – Режим доступу: <https://slavica-petropolitana.spbu.ru/files/2014-2/05---.pdf> (дата звернення: 05.12.2021).

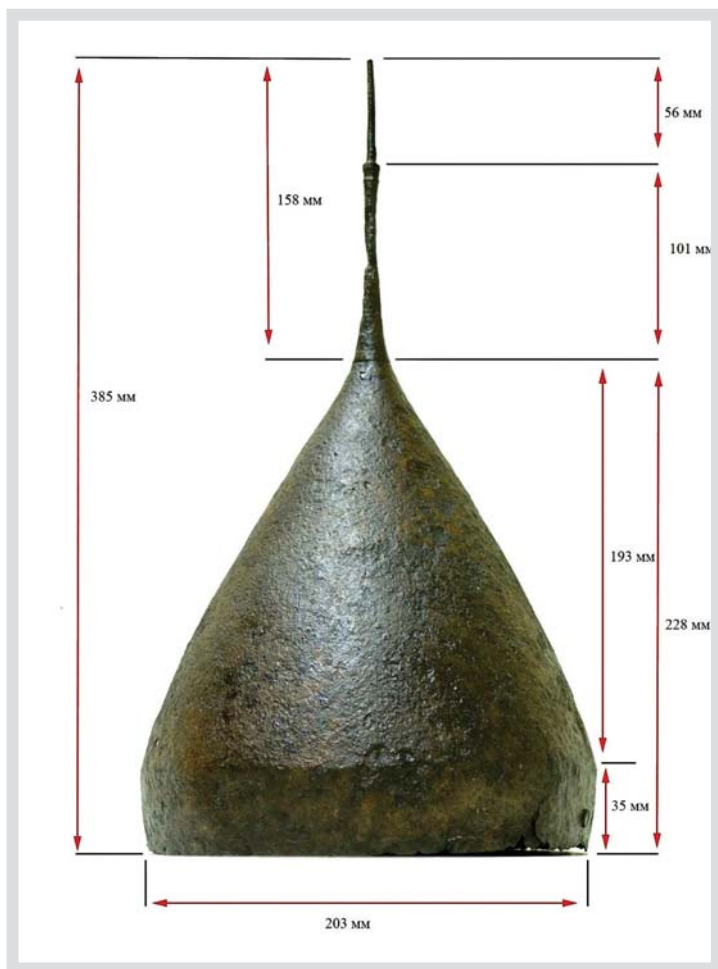
Третій шолом такого типу з колекції НМІУ (інв. № 3-102) відрізняється від двох попередніх розмірами більшості елементів, але висота вінця усіх трьох шоломів однакова – 35 мм. Вінець усіх означених предметів чітко відділяється від тулії, що є характерною особливістю московських шоломів першої половини XVI ст. Третій шолом, як і перший, цілком укритий продуктами корозії заліза (див. Рис. 9). Висоту 35 мм має також вінець вже згаданого шолома, знайденого у Іпатіївському провулку Москви<sup>26</sup>. Навершя кріпиться до основи тим самим способом, що й у двох попередніх шоломах. Спиця кріпиться до верхнього штифта навершя.

Втрачено 95% накладного вузького бортика по вінцю, збереглося три фрагменти по 10–20 мм. Є також втрати поверхні по нижньому краю вінця, деформація та розрив поверхні. Два осередки – із втратами поверхні тулії над вінцем, один із фрагментів вигинається назовні. У верхній частині – тріщина. Втрачені фрагменти навершя та частина спиці. Поверхня шолома вкрита кавернами різних розмірів. Під час зондажу було виявлено

дуже незначні фрагменти золочення по вінцю та в місці кріплення навершя з підвершям<sup>27</sup>. Рентгенографічне дослідження предмета, зокрема ділянок золочення, не виявило залишків гравіювання на ньому<sup>28</sup>.

У інвентарній книзі групи «Зброя» 16.07.1948 р. цей шолом помилково описано як: «Шолом нормандський X–XI ст.». Вказано й старий інв. № 845 (цілком імовірно, за втраченою в роки німецько-радянської війни інвентарною книгою).

Детальніше про розміри шолома на **Рис. 9.** та у **Табл. 1.**



**Рис. 9.**  
Розміри шолома, інв. № 3-102

<sup>26</sup> Кутасов П. А. Вказ. праця. – С. 310.

<sup>27</sup> НМІУ. – Реставраційний паспорт № 224/2. – Інв № 3-102.

<sup>28</sup> Рентгенографічний аналіз предмета: рентгенографічний апарат постійної дії РАП 50/300 FFD – 1 м (фокусна віддаль); технічна радіографічна плівка: AGFA D5; режим зйомки: U = 50kV, t = 2хв., I = 10 mA.

Інв. №№	3-83	3-1995	3-102
Загальна висота без спиці	372 мм	375 мм	329 мм
Висота вінця	35 мм	35 мм	35 мм
Висота тулії	222 мм	225 мм	193 мм
Висота навершя	115 мм	115 мм	101 мм
Діаметр	210 мм	200 мм	203 мм
Вага	1145 г	1224 г	1280 г

Для підтвердження регіону виготовлення шоломів з колекції НМІУ розглянемо подібні засоби захисту голови з колекцій інших музеїв.

О. В. Шиндлер у статті «Русские шлемы XVI века» поряд із 39 шоломами московської зброярської школи XVI ст. з російських, американських, шведського та турецького музеїв описує і головний убір із НМІУ з молдавськими геральдичними символами (інв. № 3-83, нині – 3-1995)<sup>29</sup>. Характерною особливістю виробів московської зброярської школи дослідник вважає чітке візуальне відділення вінця шолома від тулії<sup>30</sup>. Саме ця особливість характерна для всіх трьох означених шоломів із колекції НМІУ. Вона обумовлює циліндроконічність предметів такого типу (вінець – циліндричної форми, тулія з підвершям та навершям – конус).

У своєму блозі «Muscovite Armor – Московитские доспехи», присвяченому російським обладункам XVI ст., О. В. Шиндлер розглядає 47 московських шоломів, зокрема й шолом із НМІУ з «молдавською печаткою».

Серед цих предметів виділимо 13, найбільш типологічно подібних до шолома з молдавськими геральдичними символами, аналогічних за формою та конструкцією. Ми свідомо не беремо до уваги шоломи схожої форми, але з тулією із гранями (зокрема крученими), що були популярними для московської зброярської школи XVI ст., обмежившись лише предметами із гладенькою тулією:

1. Шолом із колекції Ермітажу (інв. № 3. О. 7613: висота – 395 мм, діаметр – 202 мм, вага – 1260 г)<sup>31</sup>;
2. Два шоломи (інв. №№ 4387<sup>32</sup> та 4288<sup>33</sup>) зі Зброярської палати в Москві;
3. Шолом із Музею археології Москви (інв. № 24670/39: висота (без

<sup>29</sup> Шиндлер О. В. Русские шлемы XVI века... – С. 199.

<sup>30</sup> Там само. – С. 194.

<sup>31</sup> Шиндлер О. Шелом 3. О. 7613 из Эрмитажа [Електронний ресурс]: Muscovite Armor – Московитские доспехи...; Шлем-шишак. Россия. XVI век [Електронний ресурс]: Государственный Эрмитаж. – Режим доступу: <https://www.hermitagemuseum.org/wps/portal/hermitage/digital-collection/15.+weapons%2c+armor/669249> (дата звернення: 28.11.2021).

навершя) – 254 мм, діаметр – 205 мм, вага – 1650 г)<sup>34</sup>. Означений предмет, знайдений 1969 р. у Іпатіївському провулку, ми вже згадували в цій статті;

4. Шолом із розкопок у Московському Кремлі (інв. № АРХ-748: висота – 310 мм)<sup>35</sup>. У статті П. О. Кутасова подається інв. № АРХ-482<sup>36</sup>;

5. Шолом із Кирило-Білозерського монастиря, що зберігається в Кирило-Білозерському історико-архітектурному і художньому музеї-заповіднику (інв. № КП-739 М-423: висота (без навершя) – 180 мм, діаметр ≈ 210 мм, вага – ледь більше 900 г)<sup>37</sup>;

6. Шолом із Новгородського музею-заповідника (інв. № КП-7557: висота – 400 мм, діаметр – 220 мм)<sup>38</sup>;

7. Шолом із Військово-історичного музею артилерії, інженерних військ та військ зв'язку у Санкт-Петербурзі<sup>39</sup>;

8. Чотири шоломи, знайдені у Іпатіївському провулку Москви 1895 р., що належать до зібрання Державного історичного музею в Москві<sup>40</sup> (інв. № 6311 ор: висота – 325 мм<sup>41</sup> (4 за О. Шиндлером)<sup>42</sup>; інв. № 6308 ор:

---

<sup>32</sup> Шиндлер О. Шелом № 4387 из Оружейной палаты [Електронний ресурс]: Muscovite Armor – Московитские доспехи...

<sup>33</sup> Шиндлер О. Шелом № 4388 из Оружейной палаты [Електронний ресурс]: Muscovite Armor – Московитские доспехи...

<sup>34</sup> Шиндлер О. Шелом № 24670/39 из Музея археологии Москвы [Електронний ресурс]: Muscovite Armor – Московитские доспехи...

<sup>35</sup> Шиндлер О. Шелом № АРХ-748 из раскопок в Московском Кремле [Електронний ресурс]: Muscovite Armor – Московитские доспехи...

<sup>36</sup> Кутасов П. А. Вказ. праця. – С. 311.

<sup>37</sup> Шиндлер О. Шелом № КП-739 М-423 из Кирилло-Белозерского монастыря [Електронний ресурс]: Muscovite Armor – Московитские доспехи...

<sup>38</sup> Шиндлер О. Шелом № КП-7557 из Новгородского музея-заповедника [Електронний ресурс]: Muscovite Armor – Московитские доспехи...

<sup>39</sup> Шиндлер О. Шелом из ВИМИАИВиВС [Електронний ресурс]: Muscovite Armor – Московитские доспехи...

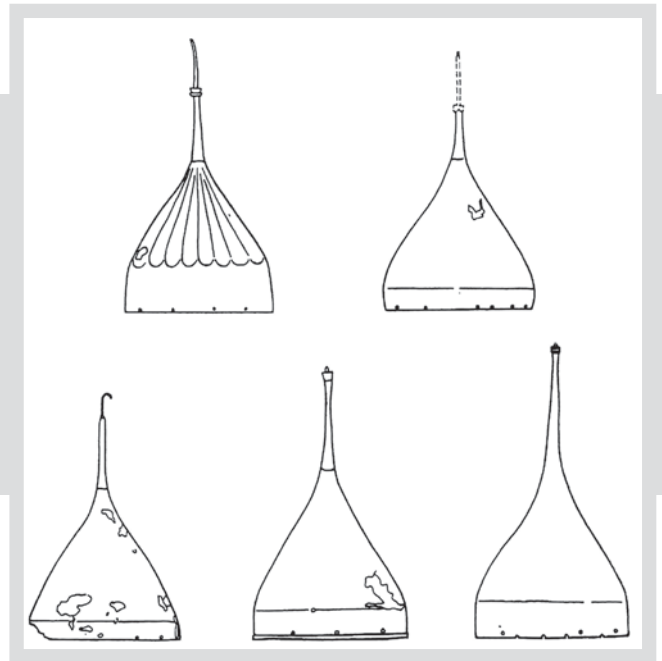
<sup>40</sup> Шиндлер О. Шеломы 2, 3, 4, 5 из Ипатьевского переуллка, ГИМ [Електронний ресурс]: Muscovite Armor – Московитские доспехи...

<sup>41</sup> Шлем-шишак. Первая половина XVI вв. [Електронний ресурс]: Государственный исторический музей. – Режим доступа: <https://catalog.shm.ru/entity/OBJECT/1674776?query=6311%20%D0%9E%D0%A0&fund=19&index=0> (дата звернення: 19.11.2021).

<sup>42</sup> Шиндлер О. Шелом 4 из Ипатьевского переуллка, ГИМ [Електронний ресурс]: Muscovite Armor – Московитские доспехи...

висота – 385 мм<sup>43</sup> (2 за О. Шиндлером)<sup>44</sup>; інв. № 7884 ор: висота – 370 мм<sup>45</sup> (5 за О. Шиндлером)<sup>46</sup>; інв. № 14373 ор<sup>47</sup> (3 за О. Шиндлером)<sup>48</sup>. Останній на сайті ДІМ помилково інтерпретований як західноєвропейський XII–XIII ст.;

9. Шолом із зібрання Державного історичного музею в Москві (інв. № 9192 ор: висота – 405 мм, діаметр – 210 мм<sup>50</sup>), за О. Шиндлером – «шолом из ГИМа» (?)<sup>51</sup>.



**Рис. 9.**  
**Шоломи з Іпатіївського провулку в Москві.**  
До 1547 р. ДІМ. За А. М. Кірпічниковим  
(табл. III)<sup>49</sup>

<sup>43</sup> Шлем-шишак. Первая половина – середина XVI вв. [Електронний ресурс]: Государственный исторический музей. – Режим доступа: <https://catalog.shm.ru/entity/OBJECT/1676623?query=%D0%9F%D0%B5%D1%80%D0%B2%D0%B0%D1%8F%20%D0%BF%D0%BE%D0%BB%D0%BE%D0%B2%D0%B8%D0%BD%D0%B0%20XVI%20%D0%B2.&fund=19&index=3> (дата звернення: 19.11.2021).

<sup>44</sup> Шиндлер О. Шолом 2 из Ипатьевского переуллка, ГИМ [Електронний ресурс]: Muscovite Armor – Московитские доспехи...

<sup>45</sup> Шлем-шишак. XVI вв. [Електронний ресурс]: Государственный исторический музей. – Режим доступа: <https://catalog.shm.ru/entity/OBJECT/3003822?query=%D0%A8%D0%BB%D0%B5%D0%BC%D1%88%D0%B8%D1%88%D0%B0%D0%BA&fund=19&index=0> (дата звернення: 19.11.2021).

<sup>46</sup> Шиндлер О. Шолом 5 из Ипатьевского переуллка, ГИМ [Електронний ресурс]: Muscovite Armor – Московитские доспехи...

<sup>47</sup> Шлем железный. XII–XIII вв. [Електронний ресурс]: Государственный исторический музей. – Режим доступа: <https://catalog.shm.ru/entity/OBJECT/1676620?query=14373%20%D0%BE%D1%80%20&fund=19&index=0> (дата звернення: 19.11.2021).

<sup>48</sup> Шиндлер О. Шолом 3 из Ипатьевского переуллка, ГИМ [Електронний ресурс]: Muscovite Armor – Московитские доспехи...

<sup>49</sup> Кирпичников А. Н. Вказ. праця. – С. 107.

<sup>50</sup> Шлем-шишак. Середина XVI вв. [Електронний ресурс]: Государственный исторический музей. – Режим доступа: <https://catalog.shm.ru/entity/OBJECT/3022219?query=9192%20%D0%BE%D1%80&index=0> (дата звернення: 19.11.2021).

<sup>51</sup> Шиндлер О. Шолом из ГИМа (?) [Електронний ресурс]: Muscovite Armor – Московитские доспехи...

У шоломах із Іпатіївського провулку №№ 2, 3, 4 та 5 (**Рис. 10**), як і в решти шоломів зі списку тринадцяти, простежується чітке відділення вінця від тулії (циліндроконічність). Контури шоломів із Іпатіївського провулку №№ 2, 3, 4 та 5 майже аналогічні контурам шолома З-1995 із молдавськими геральдичними символами (тулія при переході у підвершя набуває дещо увігнутої форми). Шоломи з Іпатіївського провулку А. М. Кірпічніков датує першою половиною XVI ст. У шоломів під інв. №№ 3-83 та 3-102 з колекції НМІУ тулія при переході у підвершя опукліша, як-от у шоломів зі Зброярської палати в Москві (інв. № 4387) та з Кирило-Білозерського історико-архітектурного й художнього музею-заповідника (інв. № М-423).

Варто зауважити, що в усіх означених 13 московських шоломах на вершя приєднувалося до основи шляхом розклепування<sup>52</sup>. Та сама конструкція на вершя характерна і для шоломів із зібрання НМІУ. Ці елементи в усіх трьох виробих із обох боків мають штифти та з'єднані з підвершям за допомогою розклепаного всередині нижнього штифта та шайби. Це виглядає майже однаково у всіх трьох шоломах із зібрання НМІУ. (**Рис. 11**)



**Рис. 11.**  
**Шоломи.**

Інв. №№ 3-1995, 3-83 та 3-102. Вигляд знизу

Отже, конструктивно всі три предмети з колекції НМІУ належать до московської зброярської школи першої половини XVI ст. Проте найцікавішим є шолом із зображенням геральдичних символів Молдавського князівства.

Спробуємо детальніше проаналізувати зображення на ньому.

<sup>52</sup> Жуков К. А. Русские сфероконические шлемы раннего средневековья // Воин. Военно-исторический журнал. – № 18. – 2005. – С. 26.

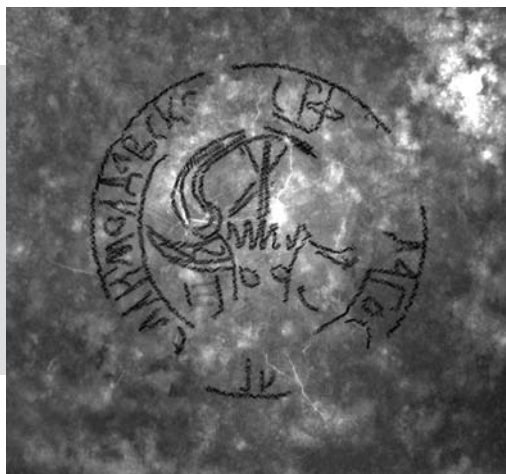


Наявність у написі імені славетного молдавського господаря, оголошеного Румунською Православною церквою святим, відразу наштовхує на підозру щодо можливої сучасної містифікації. Але результати обстеження предмета під час реставраційних робіт підтвердили нанесення на нього зображення ще до потрапляння шолома в землю, тобто у період побутування – таушування частково вкрите продуктами корозії заліза, воно міститься в корозійному шарі.

Сам предмет був укритий щільним шаром поверхневих забруднень та воскоподібним консервантом від попередньої реставрації. Жодних документальних свідчень про попередню реставрацію в музеї не збереглося. Напевно, тоді відбулася і попередня розчистка зображення.



**Рис. 12.**  
*Таушування на шоломі (інв. № 3-1995)  
після реставраційних робіт*



**Рис. 13.**  
*Рентгенівське зображення таушування  
на шоломі (інв. № 3-1995)*

У процесі реставрації було видалено поверхневі забруднення. Максимально усунуто восковий консервант із поверхні шолома. Проведено укріплення таушування та локальну стабілізацію активних осередків корозії. Під час розчистки було виявлено мідні елементи наверхшя, а в місці нанесення декоративного оздоблення – насічку для інкрустації. Здійснено комплекс консерваційних заходів<sup>53</sup>.

Зображення нанесено методом таушування (насічки), що є давнім прийомом прикрашання дорогоцінними металами бронзових та сталевих виробів. Такий спосіб нанесення зображення підтвердив і рентгенографічний аналіз. На світлині добре видно насічку, в яку вбивали дрiт. **(Рис. 13)**<sup>54</sup>

<sup>53</sup> НМІУ. – Реставраційний паспорт № 223/1. – Інв. № 3-83.

<sup>54</sup> Рентгенографічний аналіз інкрустованого зображення: рентгенографічний апарат постійної дії РАП 50/300 FFD – 1 м (фокусна віддаль); технічна радіографічна плівка: AGFA D5; режим зйомки: U = 50kV, t = 2 хв., I = 10 mA.

Цей спосіб застосовували для декорування художніх виробів, побутових предметів, військового спорядження, мечів, кинджалів, щитів, шоломів, а згодом – і вогнепальної зброї. На поверхню предмета наносили насічку у вигляді сітки, і на ці підготовані поверхні набивали орнамент за допомогою дроту з кольорового металу, м'якшого за основу. Зазвичай для цього використовували золоту або срібну нитку. Значного розквіту техніка золотої насічки досягла в XVI–XVII ст.<sup>55</sup> Рентгенографія не виявила додаткових елементів зображення, прихованих під корозійними шарами, та додаткових ділянок оздоблення на тулії і вінці шолома.

Поза сумнівами те, що автор зображення намагався відтворити молдавський герб, центральним елементом якого є голова тура. Герб зображено в колі, по якому нанесено напис, нині частково втрачений: «СТФ... ДАГОС... МЛИМОЛДАВСКО...», що можна відтворити як «СТФАН(а?) ВОЕВОДА ГОСПОДАР ЗЕМЛИ МОЛДАВСКОЙ». Навколо напису міститься ще одне, зовнішнє, коло. Голову тварини автор зобразив доволі схематично: очі неоднакового розміру на різному рівні; ліве вухо нагадує радше ріг свійського бика. Ймовірно, майстер почав наносити зображення горизонтального рога, а потім, похопившись, відтворив закручений доверху ріг тура. Елемент між рогами тварини дуже віддалено нагадує шестипроменеву зірку, радше схрещені стріли. Замість п'ятипелюсткової троянди (солярного символу) нижче «вуха-рога» – схематичне зображення щита із трьома горизонтальними смугами. Все зображення виконане за допомогою білого металу, крім зіниць очей тварини та горизонтальних смужок на щиті, виконаних жовтим металом. Рентгенофлуоресцентний аналіз<sup>56</sup> ділянки таушування на шоломі виявив, окрім срібла проби 950, помітні лінії міді та цинку, що може свідчити про використання латуні в таушуванні. **(Табл. 2)**

Елемент зображення під правим вухом тварини цілком може трактуватись як півмісяць із молдавського герба. Попри те, що цинк у чистому вигляді почали використовувати лише у XVIII ст., латунь доволі широко застосовували в середньовічній Європі, зокрема й у східній її частині, як продукт сплаву міді з цинковою рудою<sup>57</sup>. Латунь використовували і при оздобленні вже згаданого шолома Івана IV Грозного<sup>58</sup>.

---

<sup>55</sup> Флёрв А. В. Материаловедение и технология художественной обработки металлов. Учебник. – Москва, 2001. – С. 154–155.

<sup>56</sup> Метод, який дає змогу визначити основний і домішковий елементарний склад на поверхні металу та корозійних нашарувань.

<sup>57</sup> Ениосова Н. В., Митоян Р. А., Сарачева Т. Г. Латуні середньовікового Новгороду [Електронний ресурс]: Библиотечарь. – Режим доступу: [http://www.bibliotekar.ru/rusNovgorod/81.htm?fbclid=IwAR0D5bxui\\_LwUzWyZY0AzSYGYUkSRPFRQBumpN3Og6aZqrgKfTjls\\_2UCec](http://www.bibliotekar.ru/rusNovgorod/81.htm?fbclid=IwAR0D5bxui_LwUzWyZY0AzSYGYUkSRPFRQBumpN3Og6aZqrgKfTjls_2UCec) (дата звернення: 09.12.2021).

<sup>58</sup> Игина Ю. Ф. Вказ. праця. – С. 69.

**Табл. 2**  
Шолом (інв. № 3-1995)

	Fe	Ni	Mn	Sn	Sb	As	Cu	Zn	Pb	Au	Ag
Бік із інкрустацією	88,0	0,23	0,2			0,06	2,00	0,38	-	0,06	9,0
Бік без інкрустації	99,0	0,48	0,3			0,07	0,1	0,02	-	-	0,01
Спиця	60,2	0,14	0,1	0,2	0,2	0,05	39,0	0,01	0,2	-	0,04
Інкрустація (срібло 950 <sup>0</sup> )	осн	+	+	-	-	+	3,0	+	-	+	97,0

Постає питання, звідки взято сюжет зображення, нанесеного на шолом? Його композиція, зокрема напис, внесений у два кола, наштотує на думку, що взірцем для зображення могла бути печатка молдавського господаря або його монета. Тому для встановлення можливого джерела зображення варто проаналізувати сфрагістичні й нумізматичні предмети Молдавського князівства пізнього середньовіччя та раннього модерного часу.

На печатці молдавського господаря Стефана III Великого (1457–1504) у центрі на щиті зображено класичний герб Молдавського князівства: голова тура, між рогами якого – п'ятипроменева зірка, під лівим вухом – п'ятипелюсткова троянда (символізує сонце), а під правим – півмісяць. Щит обрамлює рослинний орнамент. У двох колах – напис: «печатъ іѡ стефанъ воевода гѡсподар земли мѡлдавскои». (Рис. 14)



Рис. 14.  
Печатка Стефана III Великого<sup>59</sup>

<sup>59</sup> Enciclopedia României. – Vol. 1, Țara Românească / Asociația Științifică pentru Enciclopedia României; coord., pref. Dimitrie Gusti; coord. Const. Orghidan, Mircea Vulcanescu, Virgiliu Leonte. – București, 1938. – P. 63; НМІУ. – Фонди. – Рукописні документи. – Інв. №. РД-102.

Слід зауважити, що на печатці друга літера у словах «гwсподар» та «мwлдавскои» – «w», тоді як на шоломі із зібрання НМІУ ці слова написані через «o». Сумнівним видається те, що майстер, який гіпотетично робив гравіювання, беручи за взірець печатку, дозволив собі втручатися у правопис. Варто також врахувати, що діаметр відтиску печатки Стефана III – 78–80 мм<sup>60</sup> (як і печатки Петра IV Пареша<sup>61</sup>), водночас діаметр таушування на шоломі – 41 мм, що відповідає діаметрам сучасних печаток.

Напис зображення на шоломі не могли копіювати і з монет «грошів» Стефана III, адже там написи іншого змісту зроблені латинкою, зокрема: Av. + MONETAMOLDAVIE; Rv. + STEFANVOIEVODA<sup>62</sup>. Слід врахувати й те, що на аверсі монет Стефана III зірка між рогами тура – п'ятипроменева. На реверсі монет Стефана III зображено або династичний щит із напівбалками, хрестом та трояндою, або подвійний прямий хрест на гербовому щиті. Варте уваги й зображення на реверсі монети династичного геральдичного щита з напівбалками, що можуть бути т. зв. поясами Арпада. Частина дослідників вважає, що це елементи герба угорської династії Арпадів (Arpad-savok) – червоні та срібні пояси, які з'явилися на геральдичних символах Молдови як ознака васальної залежності від Угорщини. Означений елемент як символ держави-сюзерена зображали на молдавських монетах, зокрема і Стефана III. На цих монетах міститься династичний герб Стефана III – розділений щит із напівбалками та хрестом над трояндою<sup>63</sup>. **(Рис. 15)** Спрощено зображені пояси Арпада (три горизонтальні риски) можна помітити на елементі герба з шолома під інв № 3-1995. Щит із зображенням трьох горизонтальних балок розміщено в композиції молдавського герба на шоломі там, де традиційно є п'ятипелюсткова троянда. **(Рис. 12, 13)** Особливістю молдавських монет «грошів» було те, що на їхньому аверсі зображали державний герб, а на реверсі – династичний герб правлячого воєводи з династії Мушатів<sup>64</sup>.

---

<sup>60</sup> Documente de cancelarie ale lui Ștefan cel Mare ce atestă existența comunei Bălăbănești [Електронний ресурс] – Режим доступу: <https://balabanesti.wordpress.com/2008/12/14/documente-de-cancelarie-ale-lui-%C8%99tefan-cel-mare-ce-atesta-existen%C8%9Ba-comunei-balabane%C8%99ti/> (дата звернення: 07.12.2021); НМІУ. – Фонди. – Рукописні документи. – Інв. №. РД-102.

<sup>61</sup> НМІУ. – Фонди. – Рукописні документи. – Інв. №. РД-103.

<sup>62</sup> The coins of Moldavia and Walachia. A virtual exhibition [Електронний ресурс] – Режим доступу: <http://monederomanesti.cimesc.ro> (дата звернення: 07.12.2021); Бырня П. П., Руссев Н. Д. Монеты средневековой Молдавии (историко-нумизматические очерки) // STRATUM Plus. – Кишинёв, 1999. – № 6. – С. 197–198.

<sup>63</sup> Молдавское княжество [Електронний ресурс]: Heraldicum. – Режим доступу: <http://www.heraldicum.ru/moldova/history.htm> (дата звернення: 09.12.2021).

<sup>64</sup> Садовников С. П. Типология изобразительных компонентов, составляющих геральдику молдавской монеты «Грош» конца XIV – начала XVI веков // Наше Отечество. Страницы истории: сборник научных статей. – Вып. XII / Редкол.: В. В. Журавлёв (отв. ред.) и др. – Москва, 2014. – С. 4.

На реверсі монет Стефана III пізнього випуску геральдичний щит із балками замінили геральдичним щитом із подвійним прямим хрестом. Цей символ є і на реверсі монет наступників Стефана III – господарів Богдана III та Стефана IV<sup>65</sup>.

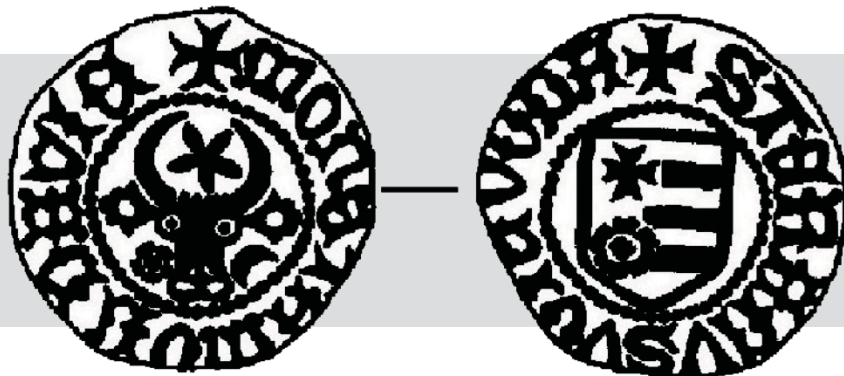


Рис. 15.  
Грош Стефана III Великого випуску 1457–1476 рр.<sup>66</sup>

Розглядаючи печатку онука Стефана III Великого – Стефана IV (якого називали Стефаніце через молодий вік, у якому він посів престол господаря), з'ясуємо, що попри повторення на печатці основного сюжету, як і на печатках попередніх господарів, у написі є певні відмінності – слова «господар» і «молдавскои» (фрагменти яких збереглися на зображенні шолома з НМІУ) написані, як і на шоломі, через літеру «о»: «господар» і «молдавскои». Слід також зауважити, що між рогами тура зображена п'ятипроменева зірка. (Рис. 16)



Рис. 16.  
Печатка Стефана IV

<sup>65</sup> Бырня П. П., Руссев Н. Д. Вказ. праця. – С. 197–199.

<sup>66</sup> Там само. – С. 197.

Ту саму правописну особливість бачимо й на «грошах» Стефана IV. На відміну від монет Стефана III, на монетах його онука міститься кириличний напис: Av. + ІωСТЕФАНОВОЕВОДАГОСПО; Rv. + ДАР ЗЕМЛИМОЛДАВ СКОИ. Також на деяких «грошах» Стефана IV з'являється шестипроменева зірка між рогами тура, як і на зображенні з шолома<sup>67</sup>.



Рис. 17.  
Грош Стефана IV<sup>68</sup>

Аналізуючи напис та ушукання на шоломі, варто звернути увагу, що гравер використав прийом, характерний для декоративного кириличного письма – в'язі, коли для економії місця зменшували окремі літери. Цей ефект простежується у слові «МолДаВСКОИ». В'язь набула особливої популярності в Московській державі XVI ст.<sup>69</sup> Не цуралися її і в кириличному письмі Молдавського князівства. Проте на печатках молдавських господарів елементи в'язі з'явилися вже в XVII ст., зокрема на печатці Василя Лупула та Еустратіе Дабіжа (висла печатка на грамоті 1663 р. з колекції НМІУ. (Рис. 18) Зауважимо також, що на печатці Василя Лупула зірка між рогами тура вже шестипроменева.



Рис. 18.  
Печатки Василя Лупула  
та Еустратіе Дабіжа<sup>70</sup>



<sup>67</sup> Ștefan IV cel Tânăr (1517 aprilie 20 – 1527 ianuarie 14) [Електронний ресурс]: The coins of Moldavia and Walachia. A virtual exhibition. – Режим доступу: [http://monederomanesti.cimec.ro/moldova/STIV/g\\_009.htm](http://monederomanesti.cimec.ro/moldova/STIV/g_009.htm) / (дата звернення: 07.12.2021).

<sup>68</sup> Там само.

<sup>69</sup> Вязь // Лингвистический энциклопедический словарь / Гл. ред. В. Н. Ярцева. – Москва, 1990. – С. 91; Щепкин Н. В. Русская палеография. – Москва, 1967. – С. 40–55.

<sup>70</sup> Enciclopedia României... – Р. 63; НМІУ. – Фонди. – Рукописні документи. – Інв. № РД-116.

Потрібно визнати, що прикрашення шолома московської роботи молдавським сюжетом не було чимось неможливим. Господарі Молдавського князівства мали численні контакти з Московською державою як у другій половині XV – першій половині XVI ст., так і пізніше.

Стефан III Великий налагодив дружні відносини з Московською державою, видавши свою доньку Олену (Волошанку) за Івана Молодого, сина великого московського князя Івана III (січень 1483 р.). Останній у своїх документах повідомляв про дружні відносини з молдавським господарем<sup>71</sup>. У 1480-х та 1490-х роках між Стефаном III та Іваном III встановлюються контакти та листування, володарі неодноразово скеровували один до одного послів<sup>72</sup>. 1499 р. молдавські дипломати були посередниками в московсько-литовському конфлікті. Відбувся обмін послами між Сучавою, Вільно та Москвою. Молдавська дипломатична активність у Москві тривала й наступного 1500 р.<sup>73</sup>

Після смерті Стефана III 1504 р. відносини з Московською державою підтримував його син Богдан III (1504–1517)<sup>74</sup>. Про контакти з Москвою за онука Стефана III – Стефана IV (1517–1527), який став господарем у 11-річному віці, невідомо, однак цілком можливо, що вони були. Проте вже його наступник – Петро IV Рареш (позашлюбний син Стефана III, 1527–1538; 1541–1546) активізував взаємодію з Московською державою. 1528 р. молдавський господар спрямував до Москви своїх послів Думу Кузмича та Тому Іванова. Посольство туди відіслали й 1529 р.<sup>75</sup> Восени 1532 р. до Москви прибув молдавський посол Южко із грамотою від Петра IV, в якій молдавський господар просив великого московського князя Василя III про клопотання перед турецьким султаном<sup>76</sup>. Дипломатичні контакти з Московською державою тривали й за наступних молдавських господарів<sup>77</sup>.

Молдавські воїни пізнього середньовіччя використовували для захисту голови сфероконічні шоломи східного типу. Це підтверджує зображення мініатюри Угорської хроніки (1488), яка ілюструє битву при Баї 1467 р. Частину молдавських воїнів зображено в низьких сфероконічних шоломах, тоді як угорців – у шоломах типу салат<sup>78</sup>. Але головні убори із цієї мініатюри не схожі на високі московські циліндроконічні шоломи.

---

<sup>71</sup> Стати В. История Молдовы. – Кишинев: Tipografia Centrală, 2002. – С. 77; Семенова Л. Е. Княжества Валахия и Молдавия. Конец XIV – начало XIX в. (очерки внешнеполитической истории). – Москва, 2006. – С. 91, 92.

<sup>72</sup> Семенова Л. Е. Вказ. праця. – С. 94–99.

<sup>73</sup> Там само. – С. 127–128.

<sup>74</sup> Там само. – С. 129–130.

<sup>75</sup> Там само. – С. 139.

<sup>76</sup> Там само. – С. 141.

<sup>77</sup> Там само. – С. 142–150.

Спробуймо з'ясувати, чи міг означений шолом (інв. № 3-1995) належати певному молдавському господареві чи опосередкованого його стосуватися.

Аргументи на підтвердження того, що шолом був пов'язаний із молдавським господарем Стефаном III Великим чи виготовлений за часів його правління:

- побутування такого типу шоломів хронологічно може збігатися з періодом правління господаря;

- активні контакти молдавського воєводи з Московською державою;

- зображення геральдичних символів Молдавського князівства на шоломі перегукуються зі схожими зображеннями із закладної плити Білгород-Дністровської фортеці, датованої 1484 р.<sup>79</sup>, на бронзовому дзвоні з каплиці палацу Стефана III у Бистриці<sup>80</sup> та з Євангелія Стефана III, датованого 1502 р.<sup>81</sup> (доволі «наївне» зображення голови тура, шестипроменева зірка між рогами тварини, щит із напівбалками).

Аргументи «проти»:

- такі шоломи типові для першої половини XVI ст., тоді як діяльність Стефана III припадала здебільшого на XV ст. (помер 1504 р.);

- правопис кириличного напису не збігається з написами на печатці та монетах Стефана III і є типовим для його нащадків – сина Богдана III, онука Стефана IV та ін. Цю особливість бачимо на печатках та монетах господарів (заміщення літери «ω» літерою «о» у словах «господар» і «молдавской»);

- шестипроменева зірка на молдавському гербі не фігурує на печатці Стефана III та його монетах і з'являється пізніше – спочатку на монетах Стефана IV, а в XVII ст. – і на печатках молдавських господарів. Хоча шестипроменева зірка між рогами тура разом із гербовим щитом з напівбалками в молдавській геральдиці з'являється і на деяких зображеннях доби Стефана III;

- шолом із молдавською символікою має надто «бюджетний» вигляд як на захисне спорядження монарха. Він має найпростішу форму

---

<sup>78</sup> Бехайм В. Шлем // Энциклопедия оружия. Оружейное дело в его историческом развитии от начала средних веков до конца XVIII в. (руководство по оружейведению). – Часть 1. Оборонительное оружие и снаряжение. [Електронний ресурс]. – Режим доступу: <http://annales.info/evrope/behaym/behaym01.htm#helm> (дата звернення: 09.12.2021).

<sup>79</sup> Знайдено унікальні написи із Білгород-Дністровської фортеці [Електронний ресурс]: Історична правда. – Режим доступу: <https://www.istpravda.com.ua/short/2014/05/20/142970/> (дата звернення: 09.12.2021).

<sup>80</sup> Moldavia Rulers [Електронний ресурс]: Hubert de Vries. – Режим доступу: <http://www.hubert-herald.nl/RomMoldavia2.htm> // (дата звернення: 07.12.2021).

<sup>81</sup> Sullivan A. I. The Athonite Patronage of Stephen III of Moldavia, 1457–1504. – P. 28 // Speculum. The Journal of the Medieval Academy of America. – Vol. 94. – № 1, January 2019 [Електронний ресурс] – Режим доступу: <https://www.journals.uchicago.edu/doi/pdfplus/10.1086/700642> // (дата звернення: 07.12.2021).



з гладенькою тулією. Нагадаємо, що на вже згаданій картині «Битва під Оршею» з Національного музею у Варшаві більшість московських воїнів зображені в шоломах із гранями, деякі – із золоченими вінцями. Значний відсоток шоломів із колекцій російських музеїв, датованих першою половиною XVI ст., також має грані, зокрема закручені. Це надавало захисту голови додатковій жорсткості та робило його естетично вишуканішим і, відповідно, складнішим у виготовленні та дорожчим. Залишки золочення по вінцю виявлено навіть на шоломі під інв. № 3-102 із зібрання НМІУ. Натомість рентгенографічне дослідження засвідчило відсутність додаткового оздоблення на вінці та тулії шолома з молдавськими геральдичними символами;

- московські зброярі XVI ст. володіли високою майстерністю гравіювання по металу, що мало би позначитися на зовнішньому вигляді шолома, виготовленого для дружнього монарха. Натомість таушування на шоломі, що досліджується, важко назвати високоестетичним і таким, що коректно відтворює всі елементи молдавської геральдики.

На нашу думку, аргументи «проти» переважають.

На запитання, кому ж належав шолом або хто його замовляв, нині переконливої відповіді немає. Проте дозволимо собі висловити декілька припущень.

Цілком можливо, що замовник зображення на шоломі намагався пов'язати предмет із великим молдавським господарем, але сталося це вже пізніше.

Взірцем для таушування на шоломі, на нашу думку, найімовірніше, були монети Стефана IV та котрогось із його попередників (окрім Богдана III). Доходимо до такого висновку, керуючись принципом економності. Сумнівно, що тогочасний гравер одночасно мав доступ до багатьох джерел для копіювання зображення. Монети як тиражований предмет були найдоступнішим матеріалом. На користь того, що джерелом зображення стали монети декількох господарів, свідчить зображення щита із трьома горизонтальними балками під лівим вухом тура – там, де, за молдавськими геральдичними правилами, розміщувалася п'ятипелюсткова троянда. Залишки напису таушування на шоломі збігаються з відповідними фрагментами напису з монет Стефана IV, але на реверсі його монет містився щит із двораменним хрестом, тоді як на реверсі монет Стефана III, Олександра II, Романа II та інших господарів – щит із напівбалками<sup>82</sup>. Гравер, найімовірніше, не знав правил молдавської геральдики. Саме тому ліве вухо тура нагадує ріг, зірка між рогами тварини непропорційна, а троянда замінена щитом із горизонтальними балками. Монети молдавських господарів із написом на аверсі та реверсі мали досить невеликий діаметр (Олександра II –

14–16 мм, Стефана III – 13–15 мм, Богдана III – 18–19,5 мм, Стефана IV – 18–19 мм<sup>83</sup>), що ускладнювало копіювання з них зображення. Граверу для відтворення напису та сюжету з монети довелося збільшити зображення до 41 мм у діаметрі, що майже удвічі менше за діаметр печатки господарів. Якби копіювання відбувалося з печаток, незрозумілими були б мотиви зменшення розміру та спрощення сюжету. Та і доступ до відтиску печатки був значно складнішим. Саме нерозумінням сюжету та поспіхом гравера можна пояснити доволі примітивне відтворення елементів молдавської геральдики. Зображення геральдичного щита з балками на реверсі монети видалося граверу таким важливим, що він вирішив вписати його в композицію державного герба, виділивши балки за допомогою таушування латунною ниткою разом із зіницями тура. Поява видозміненого молдавського герба на шоломі пояснюється завданням, що постало перед гравером – «втиснути» в одне зображення всі сюжети аверса та реверса монети. Цього він і досяг, пожертвувавши п'ятипелюстковою гербовою трояндою і замінивши її щитом із реверса монети.

Таушування на шоломі міг замовити котрийсь із молдавських мандрівників до Москви за часів правління Стефана IV і пізніше. На руку московського майстра вказує і застосування в написі прийому, властивого в'язі, популярної в XVI ст. в Московській державі. Сюжет зображення могли взяти з молдавських монет, які були в замовника, найімовірніше, «грошів» Стефана III та Стефана IV. Зміст напису латиницею на монетах Стефана III не відповідав завданню, поставленому перед гравером, тому для копіювання напису було обрано монету Стефана IV. Спрощена форма шолома та певна недбалість виконання можуть пояснюватися обмеженістю бюджету замовника. Сумнівно, що цю річ виготовили як подарунок господарю, адже до таушування латунним або мідним дротом вдавалися на дешевих предметах<sup>84</sup>.

Щодо того, з яким саме молдавським господарем пов'язаний сюжет зображення, він може стосуватися тих із них, хто носив ім'я Стефан у першій половині та середині XVI ст., починаючи від Стефана III Великого. Окрім нього, це Стефан IV Молодий (1506–1527), Стефан V Лакуста (1540), Стефан VI Пареш (1551–1552) та Стефан VII Томша (1563–1564). Загалом, таушування могли нанести на шолом і згодом, коли вже такий тип захисту голови вийшов із ужитку, тобто за часів правління молдавських господарів Стефана VIII Развана (1595) та Стефана IX Томші (1607–1615; 1621–1623). Але періоди правління господарів із ім'ям Сте-

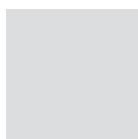
---

<sup>82</sup> Садовников С. П. Вказ. праця. – С. 28, 29.

<sup>83</sup> Ștefan IV cel Tânăr (1517 aprilie 20 – 1527 ianuarie 14)...

фан після Стефана IV в XVI ст. були дуже нетривалими, а правління Стефана IX Томші в XVII ст. надто пізнім. Тому найдоцільніше пов'язати створення зображення на шоломі з ім'ям онука Стефана III Великого, Стефана IV Молодого. На користь цієї версії також свідчать дуже активні контакти з Московською державою його попередників – батька та діда, напис, який збігається із написом на монетах господаря, та відповідний період посідання молдавського престолу, що узгоджується з часом найбільшого поширення шоломів такого типу в Московській державі.

І цілком можливо, що зображення наносили на шолом з метою демонстрації причетності предмета або його власника до Стефана III Великого вже після смерті господаря.



---

<sup>84</sup> Мишуков Ф. Я. Золотая насечка и инкрустация на древнем вооружении [Електронний ресурс]: Книга Хона. Колодець знань. – Режим доступу: [http://www.kitabhona.org.ua/byt\\_remeslo/nasechka.html?fbclid=IwAR23evRIQOt1NN9ZLapzDV3HmKcdhmGwC5xAvHyPbRnWkMMIpbR8U842AQ](http://www.kitabhona.org.ua/byt_remeslo/nasechka.html?fbclid=IwAR23evRIQOt1NN9ZLapzDV3HmKcdhmGwC5xAvHyPbRnWkMMIpbR8U842AQ) (дата звернення: 09.12.2021).

**Бехайм В.** Шлем // Энциклопедия оружия. Оружейное дело в его историческом развитии от начала средних веков до конца XVIII в. (руководство по оружейведению). – Часть 1. Оборонительное оружие и снаряжение. [Электронный ресурс]. – Режим доступа: <http://annales.info/evrope/behaym/behaym01.htm#helm> (дата звернення: 09.12.2021).

**Бырня П. П., Руссев Н. Д.** Монеты средневековой Молдавии (историко-нумизматические очерки) // STRATUM Plus. – Кишинёв, 1999. – № 6. – С. 176–262.

**Вязь** // Лингвистический энциклопедический словарь / Гл. ред. В. Н. Ярцева. – Москва, 1990. – С. 91.

**Государственный исторический музей** [Электронный ресурс]. – Режим доступа: <https://catalog.shm.ru> (дата звернення: 19.11.2021).

**Государственный Эрмитаж** [Электронный ресурс]. – Режим доступа: <https://www.hermitagemuseum.org> (дата звернення: 28.11.2021).

**Ениосова Н. В., Митоян Р. А., Сарачева Т. Г.** Латуни средневекового Новгорода [Электронный ресурс]: Библиотекарь. – Режим доступа: [http://www.bibliotekar.ru/rusNovgorod/81.htm?fbclid=IwAR0D5bxui\\_LwUzWuZY0AzSYGYUkSRPFRQBUmpN3Og6aZqrgKfTjls\\_2UCec](http://www.bibliotekar.ru/rusNovgorod/81.htm?fbclid=IwAR0D5bxui_LwUzWuZY0AzSYGYUkSRPFRQBUmpN3Og6aZqrgKfTjls_2UCec) (дата звернення: 09.12.2021).

**Жуков К. А.** Русские сфероконические шлемы раннего средневековья // Воин. Военно-исторический журнал. – № 18. – 2005. – С. 19–27.

**Знайдено унікальні написи із Білгород-Дністровської фортеці** [Электронный ресурс]: Исторична правда. – Режим доступа: <https://www.istpravda.com.ua/short/2014/05/20/142970/> (дата звернення: 09.12.2021).

**Игина Ю. Ф.** Казус шлема Ивана Грозного: к постановке проблемы // *Studia Slavica et Balcanica Petropolitana*. – 2014. – № 2. – С. 67–91 [Электронный ресурс]. – Режим доступа: <https://slavica-petropolitana.spbu.ru/files/2014-2/05--.pdf> (дата звернення: 05.12.2021).

**Кирпичников А. Н.** Военное дело на Руси в XIII–XV вв. – Ленинград: Ленинградское отделение изд-ва «Наука», 1976. – 136 с.

**Кутасов П. А.** Вещевой клад 1969 года из Ипатьевского переулка в Москве // Археология Подмосковья. Материалы научного семинара. – Вып. 6. – Москва, 2010. – С. 303–321.

**Мишуков Ф. Я.** Золотая насечка и инкрустация на древнем вооружении [Электронный ресурс]: *Китаб Хона. Колодец знаний*. – Режим доступа: [http://www.kitabhona.org.ua/byt\\_remeslo/nasechka.html?fbclid=IwAR23evRIQOt1NN9ZLapzkDV3HmKcdhmGwC5xAвHyPbRnWkMMIpbR8U842AQ](http://www.kitabhona.org.ua/byt_remeslo/nasechka.html?fbclid=IwAR23evRIQOt1NN9ZLapzkDV3HmKcdhmGwC5xAвHyPbRnWkMMIpbR8U842AQ) (дата звернення: 09.12.2021).

**Молдавское княжество** [Електронний ресурс]: Heraldicum. – Режим доступу: <http://www.heraldicum.ru/moldova/history.htm> (дата звернення: 09.12.2021).

**Національний музей історії України** (далі НМІУ). – Архів. – Ф. Р 1260. – Оп. 1. – Од. зб. 364. – Арк. 6.

**НМІУ.** – Відділ обліку. – Акти від 1982 р.

**НМІУ.** – Відділ обліку. – Протокол ФЗК № 11 від 14.09.2021 р.

**НМІУ.** – Інвентар Київського музею старожитностей та мистецтв. Історичний відділ (№№ 2496–7045). Копія.

**НМІУ.** – Інвентарна книга № 1 відділу «Київська Русь» (№№ 1–2820).

**НМІУ.** – Інвентарна книга «Рукописні документи» Київського історичного музею (розпочата 17 березня 1948 р.; закінчена 10 листопада 1954 р., №№ 1–900).

**НМІУ.** – Інвентарна книга фондової групи «Зброя» (№№ 1–728).

**НМІУ.** – Книга для записи вещей Музея Древностей Императорского Университета св. Владимира. По разряду древностей. От № 1 до № 10431. Копія.

**НМІУ.** – Реставраційний паспорт № 223/1. – Інв. № 3-83.

**НМІУ.** – Реставраційний паспорт № 224/2. – Інв № 3-102.

**НМІУ.** – Реставраційний паспорт № П-255/2-К. – Інв. № 3 83а.

**НМІУ.** – Фонди. – Рукописні документи. – Інв. №. РД-102.

**НМІУ.** – Фонди. – Рукописні документи. – Інв. №. РД-103.

**НМІУ.** – Фонди. – Рукописні документи. – Інв. №. РД-116.

**Нестерюк А.** Символы Молдавского государства [Електронний ресурс]: Хронос. – Режим доступу: [http://www.hrono.ru/statii/2007/mold\\_flagi.php](http://www.hrono.ru/statii/2007/mold_flagi.php) (дата звернення: 19.11.2021).

**Попельницька О.** Відділ зброї Центрального історичного музею України (1936–1941) // Науковий вісник Національного музею історії України: збірник наукових праць. – Вип. 6. – Київ, 2020. – С. 178–195.

**Садовников С. П.** Типология изобразительных компонентов, составляющих геральдику молдавской монеты «Грош» конца XIV – начала XVI веков // Наше Отечество. Страницы истории: сборник научных статей. – Вып. XII / Редкол.: В. В. Журавлёв (отв. ред.) и др. – Москва, 2014. – С. 4–33.

**Семенова Л. Е.** Княжества Валахия и Молдавия. Конец XIV – начало XIX в. (очерки внешнеполитической истории). – Москва, 2006. – 432 с.

**Стати В.** История Молдовы. – Кишинев: Tipografia Centrală, 2002. – 480 с.

**Стати В.** Стефан Великий, Господарь Молдовы. – Кишинев: Tipografia Centrală, 2004. – 224 с.

**Чадюк М.** Цеглинки, з яких будується історичний мур. Історик Олександр Алфьоров про історичні розвідки, цінні знахідки та захист пам'яток // Газета «День». – 30.10.2020 р. / [Електронний ресурс]: День. – Режим доступу: <https://day.kyiv.ua/uk/article/cuspilstvo/ceglynky-z-yakuh-buduetsya-istorychnyy-mur> (дата звернення: 28.11.2020).

**Флёров А. В.** Материаловедение и технология художественной обработки металлов. Учебник. – Москва, 2001. – 288 с.

**Шиндлер О.** Русские шлемы XVI века // История военного дела: исследования и источники. – 2016. – Т. VIII. – С. 167–219 [Електронний ресурс]. – Режим доступу: [http://www.milhist.info/2016/05/10/schindler\\_3/](http://www.milhist.info/2016/05/10/schindler_3/) (дата звернення: 28.11.2021).

**Шиндлер О.** Шеломы // Материальные источники. Шлемы [Електронний ресурс]: Muscovite Armor – Московитские доспехи. Блог о русских доспехах 16 века. – Режим доступу: <https://muscovitearmor.wordpress.com/%d1%88%d0%bb%d0%b5%d0%bc%d1%8b/%d1%88%d0%b5%d0%bb%d0%be%d0%bc%d1%8b/> (дата звернення: 25.07.2022).

**Щепкин Н. В.** Русская палеография. – Москва, 1967. – 226 с.

**Documente de cancelarie ale lui Ștefan cel Mare ce atestă existența comunei Bălăbănești** [Електронний ресурс] – Режим доступу: <https://balabanesti.wordpress.com/2008/12/14/documente-de-cancelarie-ale-lui-%C8%99tefan-cel-mare-ce-atesta-existen%C8%9Ba-comunei-balabane%C8%99ti/> (дата звернення: 07.12.2021).

**Enciclopedia României.** – Vol. 1, Tara Romaneasca / Asociatia Stiintifica pentru Enciclopedia României; coord., pref. Dimitrie Gusti; coord. Const. Orghidan, Mircea Vulcanescu, Virgiliu Leonte. – Bucuresti, 1938. – 1018 p.

**Enciclopedia României.** – Vol. 2, Tara Romaneasca / Asociatia Stiintifica pentru Enciclopedia României; coord., pref. Dimitrie Gusti; coord. Const. Orghidan, Mircea Vulcanescu, Virgiliu Leonte. – Bucuresti, 1938. – 758 p.

**Moldavia Rulers** [Електронний ресурс]: Hubert de Vries. – Режим доступу: <http://www.hubert-herald.nl/RomMoldavia2.htm> // (дата звернення: 07.12.2021).

**Sullivan A. I.** The Athonite Patronage of Stephen III of Moldavia, 1457–1504. – P. 28 // Speculum. The journal of the Medieval Academy of America. – Vol. 94. – № 1, January 2019 [Електронний ресурс] – Режим доступу: <https://www.journals.uchicago.edu/doi/pdfplus/10.1086/700642> // (дата звернення: 07.12.2021).

**The coins of Moldavia and Walachia. A virtual exhibition** [Електронний ресурс] – Режим доступу: <http://monederomanesti.cimes.ro> (дата звернення: 07.12.2021).