

АКАДЕМІЯ НАУК УРСР  
ІНСТИТУТ АРХЕОЛОГІЇ



Т. ПАСЕК

# ТРИПІЛЬСЬКА КУЛЬТУРА



ВИДАВНИЦТВО АКАДЕМІЇ НАУК УРСР  
КИЇВ 1941



А К А Д Е М І Я   Н А У К   У Р С Р  
І Н С Т И Т У Т   А Р Х Е О Л О Г І Ї

---

Т. С. ПАСЕК

ТРИПІЛЬСЬКА  
КУЛЬТУРА  
НАУКОВО-ПОПУЛЯРНИЙ НАРИС

---

ВИДАВНИЦТВО АКАДЕМІЇ НАУК УРСР  
КИЇВ — 1941

Відповідальний редактор  
чл.-кор. АН УРСР  
Л. М. С л а в і н



## ВСТУП

В результаті польових археологічних досліджень, що широко розгорнулися в СРСР, радянські археологи досягли чималих успіхів у вивченні пам'яток так званої трипільської культури. Пам'ятки ці належать найдавнішим землеробським племенам, які населяли територію Наддніпров'я і Наддністров'я в III — II тисячоліттях до нашої ери.

Назва „трипільська культура“, або „трипілля“, належить археологові В. В. Хвойці. Він назвав її так за місцем перших відкриттів, зроблених ним у кінці XIX століття в кол. Київській губернії біля села Трипілля (тепер Обухівського району, Київської області).

Село Трипілля, що мальовничо розкинулось кілометрів за 50 нижче Києва на високому правому березі Дніпра, добре відоме в Радянському Союзі як місце, де героїчно бились і загинули загони комсомольців, послані сюди в роки громадянської війни на боротьбу з бандою Зеленого.

Тепер на полях великого колгоспного господарства с. Трипілля колгоспники орють потужними тракторами землю, збирають комбайнами врожаї золотої пшениці. Серед численних фруктових садів розташувалися санаторії і будинки відпочинку, де щороку відпочивають тисячі комсомольців.

На головному майдані села останніми роками збудовані великі кам'яні будинки кінотеатру і школи-десятилітки. На високому березі над Дніпром розбитий парк, серед якого височиться обеліск — пам'ятник загиблим комсомольцям. Село живе новим життям, енергійно будуючи разом з народом всього Радянського Союзу соціалістичне господарство.

У археологів, що вивчають давні етапи первісно-общинного ладу в Східній Європі, з назвою „трипілля“ зв'язана найцікавіша сторінка з історії племен, які на „нижчому і середньому ступені варварства“ населяли територію Дніпровсько-Дністровського басейну. Археологічні матеріали, добуті тут у процесі великих розкопів, являють собою нові історичні джерела для розуміння життя цих племен в епоху родового суспільства, задовго до того, як тут почали панувати скіфи і розцвіли грецькі колонії на узбережжі Чорного моря.

Одною з ознак, що характеризує цю культуру, є поширення своєрідного глиняного посуду з розписною спіральною орнамен-

тацією. Це дало рядові вчених підставу встановлювати близькі паралелі її з догрецькими культурами в Середземномор'ї.

Особливе значення мають археологічні пам'ятки „трипілья“ при вивченні питання примітивного землеробства і приручення тварин на теперішній території нашого Союзу, при вивченні епохи, яку Енгельс характеризував, як епоху „запровадження тваринництва і землеробства, навчання способів збільшення виробництва продуктів природи з допомогою людської діяльності“.

Хоч з моменту перших відкриттів на нашій території пам'яток трипілья минуло понад 40 років, про трипілья досі не написано жодної узагальнюючої роботи, а видані до революції основні праці В. В. Хвойки і Е. Р. Штерна ніяк не можуть тепер задовольнити радянського читача.

Разом з тим дедалі більше зростаючий інтерес широких мас нашої країни до історичного минулого народів, що населяли колись територію УРСР, ставить перед радянськими археологами завдання дати серію науково-популярних нарисів, в тому числі й нарис, спеціально присвячений трипільській культурі.

Роблячи спробу виконати саме таке завдання, я тим самим сподіваюсь познайомити радянського читача з надзвичайно цікавими археологічними матеріалами, які переховуються в збірках найбільших музеїв нашого Союзу — в Центральному історичному музеї Києва, в Державному історичному музеї в Москві, в Одеському історично-археологічному музеї, в Державному ермітажі в Ленінграді і в ряді музейних збірок на периферії, в таких містах, як Умань, Кам'янець-Подільський, Житомир та ін., а також розповісти про нові відкриття, зроблені в цій галузі.

Я постараюсь розглянути великий археологічний матеріал, на основі якого можна висвітлити в загальних рисах культуру трипілья.

В розділах I — III подаю історію перших відкриттів і шляхи вивчення трипільських пам'яток на території УРСР, використавши і деякі західноєвропейські аналогії.

В розділах IV і V я докладно спиняюсь на нових розкопках жителів і родових трипільських поселень, проведених радянськими археологами в останні роки, а також на питаннях давньої будівної техніки.

В інших розділах розглядаю різноманітні матеріали, які висвітлюють господарство носителів трипільської культури, — землеробство і скотарство (розділ VI), полювання, рибальство і збиральництво (розділ VII), ткацтво і ганчарство (розділ VIII).

Розділи IX і XI присвячені матеріалам, які характеризують ідеологічні уявлення і обряд поховання епохи трипілья. В розділі X дана коротка характеристика трипільської культури на пізньому етапі розвитку.

## РОЗДІЛ I

Жвавій археологічній розшуку і відкриття в другій половині минулого століття цілком змінили наші уявлення про життя первісної людини в районі Наддніпров'я і чорноморських степів.

Саме в ті роки був покладений початок вивченню стоянок первісної людини по Дніпру, проведені розкопи похованих в курганах скіфських царів, широко розгорнуті дослідження давньогрецьких колоній на узбережжі Чорного моря і т. д.

Нарешті, тоді ж на Наддніпров'ї була вперше відкрита нова своєрідна культура, яка на довгі роки притягла до себе увагу як російських, так і західноєвропейських учених і стала відомою під назвою трипільської.

Всі ці відкриття дали змогу вченим виступити на археологічних з'їздах, що відбулися тоді в Києві, Харкові і Катеринославі, з доповідями, спеціально присвяченими стародавній історії півдня нашої країни.

Особливу увагу притягли до себе роботи археолога В. В. Хвойки, який, починаючи з 1893 року, провадив розкопи в самому Києві на Кирилівській вулиці, на місці палеолітичної<sup>1</sup> стоянки людини. Розкопи так званої Кирилівської стоянки були величезною подією в археології XIX століття; вони вказували на існування людини кам'яного віку на території Наддніпров'я.

Одночасно Хвойка тут же на Кирилівській вулиці, № 59—61, а також на території сусідньої садиби Святославського, але вже в інших, ніж стоянка кам'яного віку, геологічних умовах, вперше виявив на верху гори в черноземі стулки черепашок, фрагменти кераміки з розписом, глиняну обмазку, кістки тварин. Зроблені ним тут знахідки, помітно відмінні від відомих до того часу по Дніпру, викликали загальний інтерес серед археологів. Але тільки пізніше, після кількох років розкопів у Києві і в Київській губернії, Хвойка говорить про них у цілому як про належні до нової, невідомої до того часу культури.

Незабаром виявилось, що не тільки в Києві, а й в інших районах, як, наприклад, коло с. Трипілья, селяни, орючи свої поля, постійно виорювали плугом шматки подібного ж характеру глиняної обмазки, черепки посуду з своєрідним розписним орнамен-

<sup>1</sup> Давньокам'яної епохи.

том, глиняні фігурки, кремінні і рогові знаряддя. Багато з них були приставлені селянами в Київський музей і, звичайно, не могли не притягти уваги археолога Хвойки, який працював там. В 1896 році Хвойка провадить свої перші розкопи в с. Трипіллі і виявляє тут пам'ятки тої ж культури, до якої належали й знайдені ним раніш у Києві.

Все це дало підставу Хвойці на XI археологічному з'їзді в Києві зробити свою відому доповідь — „Кам'яний вік в середньому Наддніпров'ї“. За ним, відкриті пам'ятки належали до особливої, на його думку, неолітичної<sup>1</sup> культури, за якою й закріпилася пізніше назва трипільської.

Величезна заслуга Хвойки була в тому, що він перший порівняв відомі в різних місцях України знахідки, виділивши їх в спеціальну тему для наукового дослідження і визначивши величезне значення трипілля серед інших стародавностей у Східній Європі.

Провадячи протягом ряду років розкопи в Київській і Подільській губерніях, Хвойка приходить до певних висновків щодо нововідкритих ним пам'яток, і висновки ці в багатьох частинах лишались пануючими аж до відкриття останніх років. Хвойка вважав, що глиняна обмазка належить загадкового типу глиняним „площадкам“, які „по їх змісту, влаштуванню і обстановці“ ніяк не можна визнати рештками жител стародавньої людини, що ці пам'ятки „замість життя матеріального переносять нас скорше в галузь життя духовного“. Вибір місцевостей на підвищеннях, де розташовуються по системі кола трипільські площадки, огляд знайдених у них речей — все це приводить Хвойку до висновків, що площадки не є житлами, а що їх треба розуміти як місця „священного призначення, святилища“, зв'язані з поховним культом.

Площадки за його описом являють собою глиняні шари обмазки, зглажені і пофарбовані, часто з відбитками пруття. Це — залишки завалених стін, стель і, можливо, покрівель глинобитних будівель (нерідко двоповерхових), в яких стояли численні посудини з рештками спалення. Кожна з таких площадок являла, на думку Хвойки, „усипальницю одної родини. Поступово до одної споруди прибудовувались інші і таким чином ми бачимо ці будівлі різних розмірів і форм“. Обряд поховання відбувався з допомогою спалення, яке могли робити або тут же в самій будівлі, або десь в іншому місці. Рештки повного чи часткового спалення — кістки, попіл — лишалися на площадці і клались у посудину — урну. За Хвойкою, такого типу могильні пам'ятки часто відвідували родичі померлих, ремонтували їх, і в них же в певні дні відбувались релігійні обряди.

---

<sup>1</sup> Новокам'яної епохи.

Відмінною ознакою площадок як пам'яток поховного, а не житлового характеру, є, на думку Хвойки, невелика кількість кісток тварин, черепашок і майже повна відсутність масового скупчення харчових покидів, вугілля, попелу, які звичайно знаходять у процесі розкопування. Крім того, в площадках Хвойка не знайшов „решток печей, або вогнищ, які становлять головну і характерну ознаку всякого житла“.

Проте найважливішою ознакою, що відрізняла площадки від жител, є, за Хвойкою, наявність у площадках великої кількості посудин — урн, наповнених перепаленими кістками людини, а також цілі напівобпалені кістяки, що лежали просто на площадках.

Цікаво, що, роблячи такі висновки, Хвойка сам деякий час вагався і між іншим писав: „Я довго вагався визначити їх (тобто „площадок“ — *Т. П.*) початкове призначення і не міг дати позитивної відповіді на питання, що саме являють собою досліджувані місця“.

Висунуті Хвойкою в кінці XIX століття визначення трипільських пам'яток-площадок як „решток давніх обрядових споруджень поховного характеру“ знаходять підтримку і в інших археологів того часу, насамперед у Е. Р. Штерна, який в 1901—1902 роках розкопав пам'ятки аналогічного характеру. Слідом за Хвойкою він на чергових археологічних з'їздах — XII в Харкові і XIII в Катеринославі — визначив площадки в Петренах (коло м. Більці, кол. Бесарабської губернії) як належні до епохи трипільля і поставив питання про їх призначення. Штерн приходить насамперед до висновку, що ці будівлі служили для збереження урн з попелом і разом з тим були місцями, де приносили жертви. В петренських глинобитних будівлях він описує наповнені попелом і рештками кісток тварин посудини, які стояли на площадках, і пише, що навіть „грунт навколо урн містив у собі ясно помітний шар попелу і, очевидно, цей попіл переховується в урнах“.

Відсутність печі-вогнища, наявність попелу в посудинах — ось знову ті ознаки, за якими й Штерн, слідом за Хвойкою, вважав площадки „домами мертвих“. Він докладно розбирає конструкцію цих глиняних будівель з плоскими, на його думку, покрівлями, які порівнює з плоскими покрівлями в єгипетських гробницях, при чому відзначає, що покійників спалювали або поза будівлею, або всередині її, де приносили також жертви і де відбувались релігійні обряди. Трипільська площадка — „дом мертвих“, за Штерном, — це ціла родова усипальниця.

Провадячи розкопи в багатьох пунктах на Київщині, Хвойка вивчає і другий тип пам'яток трипільля. Так, розкопи в Києві та його околицях, коло с. Щученки під Ржищевом дали змогу Хвойці вважати, що він відкрив, у протилежність площадкам, житла первісної людини, близькі своїм типом до землянок. Він пише,

що вони були викопані в лесі до 1—2 м глибиною, овальні або чотирикутні, з закругленими кутами, в середньому 2—4 м довжини і 2 м ширини, з ямою посередині, яка служила вогнищним заглибленням (0,8 м — 1 м). З одного боку був вхід уступами, з другого виділялася піч у вигляді склепистої пічурки з невеликим отвором для виходу диму. Іноді кругле вогнище робили з глини, а вхід відгороджували вбитим у землю кіллям у вигляді частоколу або обмазаної глиною ліси, що утворювали невисокі стіни, на яких лежала покрівля. Покрівля підтримувалась також і зсередини одним або кількома стовпами і вкривалася лозою і дерном. На дні ями при розкопах, відмінно від площадок, звичайно знаходили багато кухонних решток, черепків, вугілля, попелу, обмазки.

Житло коло Ржищева являло собою, на думку Хвойки, прямокутне, трохи менш заглиблене в землю приміщення — напівземлянку, що складалася звичайно з двох різної висоти частин. Верхня, вища, що мала 0,35—0,65 м глибини, 3—6 м довжини і 3 — 4 м ширини, служила для житла; нижня, менша, до 2 м глибини, була місцем для вогнища. В усіх житлах такого типу Хвойка виявив багато знарядь з кістки і кременю, глиняний посуд, кістки домашніх і диких тварин.

Величезний інтерес до знахідок цих двох типів пам'яток — трипільських землянок і площадок — викликав тоді серед учених цікаву полеміку. Так, два авторитетних учених того часу — В. Б. Антонович і Хв. Вовк одразу висловили думку, що висновок Хвойки недосить обґрунтований і що землянки „далеко не мають скількинебудь виявлених країв, щоб можна було вважати їх спеціально викопаними заглибленнями“. Вони вказували, що ці заглиблення-ями являють собою заповнені кухонними рештками і черепашками вогнища. Наявність же в деяких з них великої кількості обпаленої глини і фарби схилила Вовка до думки, що це були обпалювальні керамічні печі.

Протилежні думки були висловлені рядом учених і з приводу даної Хвойкою і Штерном характеристики площадок як пам'яток поховного характеру. Треба згадати таких дослідників, як М. Ф. Біляшівський, Хв. Вовк, В. О. Городцов, О. А. Спіцин, С. С. Гамченко та ін., які в процесі розкопів трипільських площадок прийшли до інших результатів і вважали їх рештками наземних глинобитних жител. Цікаво, що Спіцин, який найчіткіше обґрунтував свою думку з цього приводу і провадив розкопи багатьох десятків найрізноманітнішого характеру археологічних пам'яток, написав після своїх відкриттів у с. Колодистому, Звенигородського повіту: „Мушу признатись, що труднішої археологічної роботи, ніж розкопи пам'яток трипілья, мені не доводилось провадити. Але я сміливо можу твердити, що відкриті мною пам'ятки (тобто площадки — *Т П.*) є жит-

лами, а не поховними спорудженнями, як про це не раз писав нам Хвойка<sup>4</sup>.

І Біляшівський, і Спіцин, провадячи свої розкопи, дають плани трипільських поселень, вказують розміри трипільських жилих будинків і докладно спиняються на деталях їх конструкції. Спіцин один з перших звертає увагу на різноманітні глинобитні шари площадок, існування яких на площадках до нього заперечували. Трохи пізніше думка Спіцина була цілком підтверджена Гамченком, Гімнером та ін. Таким чином майже одночасно з думкою Хвойки ряд учених намітив інший шлях вивчення трипільських пам'яток. І хоч дослідження трипільля з самого початку розвивалося в цих двох напрямках, проте роботи Хвойки і Штерна були основними, і до останнього часу погляди їх на площадки як на пам'ятки поховного характеру переважали, а протилежні думки інших учених не завжди бралися в достатній мірі на увагу.

Радянські археологи, критично переглянувши концепції Хвойки і Штерна, своїми великими систематичними розкопами назавжди спростували погляд учених на загадкові глиняні площадки як на „дома мертвих“ і цілком підтвердили іншу думку (Спіцина та ін.) про них як про наземні глинобитні житла первісної людини. В зв'язку з цим одним з основних завдань в останні роки було провести повні розкопи трипільського житла і родового трипільського поселення для остаточного з'ясування їх характеру. Цьому новому матеріалові і будуть присвячені кілька розділів нашого нариску<sup>1</sup>.

---

<sup>1</sup> Коли радянські археологи остаточо визначили призначення трипільських площадок як жител, то в питанні про землянки цілком певної думки ще немає. Окремі спостереження Хвойки щодо цього потребують перегляду, але існування двох категорій жител в епоху трипільля безперечне. В 1940 р. Трипільська експедиція розкопала на поселенні коло Володимирівки трипільську землянку, що містилася поблизу іншого типу житла --- глинобитної трипільської площадки.

## РОЗДІЛ II

Одночасно з характеристикою трипільської культури в цілому Хвойка пробує встановити хронологію трипільських пам'яток. Встановлені ним і покладені в основу періодизації дві групи трипільських площадок відрізняються різними комплексами знахідок (головним чином кераміки) в кожній з них. „Одна група „площадок“, — писав Хвойка, — належить тільки до епохи кам'яного віку, а друга група, де помічена наявність виробів з міді, належить до періоду дальшого — епохи міді“. Першу він назвав „культурою В“, другу — „культурою А“. Послідовність букв дана ним відповідно до черговості відкриття обох груп у районі Трипілля.

На думку Хвойки, на площадках „культури А“ звичайно зустрічається посуд, який належить до сорту кераміки з заглибленим спіральним орнаментом, і значно менше посуду монохромного і біохромного, тобто з розписом в одну і дві фарби.

Найхарактернішими для цієї групи пам'яток є знахідки великих грушовидних урн з покриттями шоломовидної форми. В цих посудинах Хвойка знаходив попіл і вважав їх урнами, в яких зберігався попіл від спалення. Крім того, на площадках „культури А“ звичайні знахідки подвійних порожнистих біноклевидних посудин загадкового призначення. Для характеристики комплексу „культури А“ Хвойка відзначає також постійну наявність у площадках просвердлених кам'яних сокир, або, як ми тепер вважаємо, наконечників мотик з оленячого і лосячого рогу, а також речей з міді (сокири).

„При порівнянні з „культурою А“, — пише Хвойка, — в „культурі В“ спостерігалась значна примітивність у формах посудин, в характері орнаментатії, яка вкриває лише верхню половину посудини“. І самі форми інші: немає характерних для „культури А“ грушовидних урн і шоломовидних покриток, рідко зустрічаються біноклевидні посудини. Більшість кераміки має заглиблений орнамент, але виконаний не так пильно. Спіральна орнаментатія зустрічається рідко. Формою посудини наближаються до кратероподібних з широкою шийкою і названі Штерном умовно (за подібністю форми) грецьким терміном „кратер“.

Поруч з цими найзвичайнішими для „культури В“ речами знайдені різноманітних розмірів чаші, глечики, широкошії горщики



і посудини двоконусної форми. В комплексі „культури В“ звичайно частіше, ніж у „культурі А“, зустрічається посуд, в матеріалі якого є домішка товчених черепашок. На краях деяких з них є скульптурні зображення голів тварин (наприклад, бика). На поверхні посуду має різкі сліди зубчастого інструмента, який вживали при ліпці.

Нарешті, розписна кераміка „культури В“ значно відмінна від розписної кераміки „культури А“: посуд найчастіше розписаний лише одною чорною фарбою (монохромний розпис), нанесеною на поверхню червонуватого тону.

Крім різниці в керамічному інвентарі, Хвойка відзначає повну відсутність у „культурі В“ виробів з міді і просвердених сокир.

Отже відмінність у керамічному комплексі, наявність в одній з груп речей з міді і примітивніший характер „культури В“ примусили Хвойку вважати останню давнішою, ніж „культура А“.

Більшість радянських і західноєвропейських учених, досліджуючи різноманітні трипільські пам'ятки, відкриті за останнє десятиліття на широкій території від Дніпра до Дунаю, а також порівнюючи їх із знахідками давніших і пізніших епох, приходять до інших висновків і встановлюють іншу послідовність періодизації трипілья. На основі цих досліджень, тобто на основі залягання в тому самому місці тих чи інших культурних решток (зокрема й кераміки) в різних ґрунтово-геологічних умовах на неоднакових глибинах, найдавнішим є комплекс знахідок „культури А“ Хвойки, а пізнішим — комплекс „культури В“. На цьому питанні ми ще спинимося далі.

За Хвойкою, матеріали обох культур — „А“ і „В“ — належать тому самому осілому землеробському народові, в якому він бачив наших предків — праслав'ян (або протослав'ян). Вони жили до відомих досі пересувань і нашість інших іноземних племен і пережили їх. Потомки деяких з них зберегли в своєму володінні „край предків до цього часу“. Радянська історична наука, підходячи до цього питання, насамперед не вбачає в слав'янах єдиного народу, який в цілому і „чистому“ вигляді існував на Наддніпров'ї з найдавнішої (неолітичної) епохи. Разом з тим, простежуючи розвиток племінних об'єднань у цьому районі в доскіфський період і розв'язуючи проблему походження східних слав'ян, неправильно було б не зважати зовсім на матеріали трипільської культури. Лише на основі вивчення розвитку суспільства на Наддніпров'ї з найдавніших епох можна досить повно висвітлити історію народів, що населяли цей край.

Хвойка вказує, що серед трипільських матеріалів є також вироби, привезені ззовні. Перше місце, на його думку, займає розписна кераміка: „Судячи з матеріалу, з якого вона зроблена, можна сказати, що посудини з жовтувато-білої і оранжової глини, з розписними прикрасами, являли собою або привезені ви-

роби, або вироби іноземних майстрів, які періодично відвідували певний район і мали запас фарб і тальку, який надавав посудові гладкої і глянсуватої поверхні. На таку думку Хвойку наводить відсутність у даній місцевості відповідного матеріалу, з якого могли виробляти виняткову щодо якості розписну кераміку. Тепер, на основі проведених хімічних аналізів трипільської кераміки, радянські археологи прийшли до іншого висновку і можуть твердити, що всі сорти трипільської кераміки робилися на місці і що про „відвідування іноземними ганчарами“ Дніпровсько-Дністровського району говорити в цю епоху не доводиться.

Щодо виробів з міді, то Хвойка, ставлячи питання про те, як попали вони до нас на Наддніпров'я, вказує, що в Трипіллі, крім мідних виробів, знаходили й формочки для відливання мідних з'ярьд, зокрема на київських висотах була знайдена така кам'яна формочка для відливання мідних сокир. Тому він уважав, що вони „або привозились готовими, або ливарники, перекочуючи з запасом міді з місця на місце, могли відливати мідні вироби там, де в цьому була потреба“

Тепер ми не маємо даних для того, щоб твердити про існування в трипіллі металургічного виробництва, і схильні думати, що окремі знайдені тут металеві речі з'явилися порядком обміну з інших країн — з Передньої Азії, Середземномор'я. Для періоду ж пізнього трипілля можна припускати вже існування місцевого виробництва з'ярьд з міді, але для доказу цього потрібні ще нові дані.

Цікаво, що, вважаючи розписну кераміку і речі з міді привізними виробами, Хвойка разом з тим цілком певно говорить про місцеве походження трипільської землеробської культури, і в цьому його велика заслуга.

Що дало привід Хвойці в доповіді на XIII археологічному з'їзді — „Початок землеробства в Середньому Наддніпров'ї“ вважати землеробство в районі Наддніпров'я місцевим? — Насамперед знахідки в найдавніших, на його думку, пам'ятках трипілля — в землянках — решток злаків культурних рослин, а також зернотерок. Рештки хлібних злаків у площадках тільки підтвердили землеробський характер культури.

Твердження про розвиток на Наддніпров'ї і Наддністров'ї землеробства в епоху трипілля приймають радянські дослідники і тепер, при чому розкопи останніх років дали цілий ряд нових доказів виникнення трипілля з давніших неолітичних культур.

Дальшим етапом у вивченні трипільської культури є розкопи Штерна. Його робота являє велике зведення матеріалу, відомого в той час не тільки на території нашого Союзу, а й зв'язаного з західними пам'ятками, в яких була зустрінена розписна кераміка.

В своїй доповіді на XIII археологічному з'їзді Штерн визначив відкриті ним у Петренах площадки як належні до трипільської культури і висунув ряд нових поглядів. Багатство розписної кераміки в Петренах наштовхнуло його насамперед на думку про необхідність розглядати трипільля як залицення з вище розвинutoї мікенської культури, яка стала широко відома після розкопів Шлімана в Мікенах — давньогрецькому місті, оспіваному Гомером в „Іліаді“.

Але відсутність серед петренських знахідок фрагментів мікенських ваз, які повинні були б бути тут під впливом Мікен, примусила Штерна змінити свій початковий погляд. Він уперше ставить питання про датування трипільля в усьому його обсягу, широко порівнюючи петренську кераміку не тільки з знахідками Хвойки, а й з усією групою відомих на цей час західноєвропейських пам'яток, з розписною керамікою неоліту з Румунії, Угорщини, Семиграддя та ін.

Підходячи до питання датування, він уперше притягає найдавніші пам'ятки егейської культури Середземномор'я. Розкопи, проведені в 1901—1902 роках у Фесалії коло сс. Діміні і Сескло, показали, що розписна з спіральним орнаментом кераміка петренського типу лежала в шарі нижче мікенської культури. Це дало тверду підставу Штернові віднести петренські пам'ятки до давнішого, домікенського періоду, і датувати їх III тисячоліттям до нашої ери.

Порівнюючи Петрени з Трипільям, Штерн указує на значне багатство петренського розписного посуду і припускає, що в Петренах „ми маємо центр керамічної промисловості, який впливав на керамічне виробництво сусідніх районів“

У своїй доповіді „Доісторична грецька культура на півдні Росії“ Штерн широко порівняв знахідки в Трипільлі і в Петренах з західноєвропейськими знахідками і включив пам'ятки Наддніпров'я і Наддністров'я в коло культур Середземноморського і Дунайського басейнів. Розкопи неолітичного шару в Діміні і Сескло, що залягає нижче решток мікенської культури, цілком розбили початково висловлену вченими гіпотезу, за якою наявність розписної кераміки в трипільських пам'ятках є „відгук мікенської культури“. Разом з тим цей неолітичний шар підтверджує другий висновок Штерна про те, що в розписній петренській кераміці треба вбачати „початковий ступінь і випередження мікенського вазового живопису“. Штерн слідом за іншими вченими простежує поширення розписної кераміки на просторі від Дунаю до Дніпра і схиляється до думки, що саме тут, у Семиградді, за численними вказівками Гомера, в історичний час жили „фракійські племена“, а також підкреслює близькі культурно-історичні стосунки троянців (яких зараховує до малоазійських потомків фракійсько-фрігійських племен) з пів-

денно-східною Європою і спорідненість фракійських троянців з народами північних балканських країн.

„Через те, що порівняльне вивчення знахідок, — пише Штерн, — ясно говорить за те, що в ті далекі домікенські епохи культурна течія рухалася в напрямку з півночі на південь, то ми можемо розглядати великий фракійський народ як носителя тої культури, яка головним чином лежить в основі розвитку раннього грецького життя... В своєму русі з півночі на південь племена пересуваються і заселяють береги Малої Азії, острови Егейського моря і Грецький материк“.

Отже пам'ятки трипільля проливають яскраве світло на первісне життя племен Греції. До цієї думки Штерна приєднується й Спіцин, який вважав, що „київські площадки“ належать одному з фракійських племен. Виявлена на них багата й високорозвинута культура, на думку Спіцина, східна, а саме „малоазіатська“. Він порівнює знахідки трипільля з зробленими в Закаспійській області, в Анау, коло Ашхабада, де були відкриті рештки культури з розписною керамікою, аналогічною передньоазіатським пам'яткам III — II тисячоліть до нашої ери.

### РОЗДІЛ III

Интерес до вивчення трипільської культури і далі зростає, і на початку ХХ століття розкопи провадяться в багатьох місцях колишньої Київської і Подільської губерній, все ширше охоплюючи дослідженням територію поширення культури в Дніпровсько-Дністровському басейні. Культура ця стає відомою на півдні коло берегів Чорного моря, доходить на півночі до Житомирського і Чернігівського районів, заходячи частково й на лівий берег Дніпра.

Поступово назбирувані матеріали по трипільлю включаються в загальні зведені роботи по східноєвропейському енеоліту<sup>1</sup>.

Одночасно з розкопами у нас, і навіть трохи раніш, в 70-х роках минулого століття, аналогічні пам'ятки спірально-стрічкової кераміки, названої так за одною з характерних її ознак, знаходять і по той бік Дністра, в районах кол. Західної України, Румунії, Моравії, Болгарії, Угорщини, по течії Дністра, Прута, Серета і його притоках аж до Дунаю. Спіральний орнамент, що прикрашає посуд у цей період, нанесений розписом або заглибленим орнаментом, який складається з стрічок (кожна стрічка з кількох смужок).

Культура спірально-стрічкової кераміки зростає в Дунайському басейні на загальній господарській основі ранньонеолітичних культур (пізнього тарденуаза і кампін'ї) і виступає тут уже як примітивно-землеробська культура з початком розвитку тваринництва. Племена ці, з материнським родовим ладом на ранніх стадіях, на пізніх стадіях переходять до ладу патріархально-родового.

Одною з найцікавіших західноєвропейських пам'яток з розписною керамікою є поселення Кукутени в Румунії, розташоване на підвищеному плато в долині р. Прута, коло Ясс. Перші розкопи були проведені тут ще в 1899 році, а далі поновлені в 1909—1911 роках, і лише кілька років тому опис цих прекрасних кукутенських знахідок був виданий. Особливий інтерес до цих розкопів викликаний тим, що на поселенні, відмінно від розкопів у Трипільлі і Петренах, відкриті пам'ятки кількох періодів і що тут удалось виявити стратиграфію культурних на-

<sup>1</sup> Період каменю і міді.

шарувань, тобто встановити різночасні комплекси знахідок і простежити життя поселення на протязі довгого часу. Г Шмідт, що провадив розкопи, визначив тут два культурних нашарування, перший з яких він відносить до епохи неоліту, а другий — до епохи бронзи.

Найдавніший, уложений нижче шар, він назвав культурою „кукутени А“, уложений вище — „кукутени В“, шар, в якому знайдений посуд, прикрашений орнаментом у вигляді відбитка шворки, або шнура (звідси і назва — шнурова, або шворкова, кераміка), характерний для епохи бронзи, — „кераміка С“ Товщина залягання культурного шару на поселенні досягає до 2 м. Культури „кукутени А“ і „В“ дають змогу говорити про існування двох етапів у розвитку західноєвропейської архаїчної розписної кераміки і порівнювати їх з аналогічними комплексами нашого трипілля. На поселенні Кукутени була розкопана велика площа і відкрито кілька глинобитних жилих будівель.

Потужний культурний шар на поселенні з нашаруваннями різних періодів утворився не одразу. Це показує, що Кукутени були заселені протягом довгого часу і межі поселення помітно розширялись.

Шмідт установив, що розкопані на поселенні глиняні „площадки“ являють рештки жилих будівель з дерева і глини. Велика кількість глиняної обмазки з відбитками дерева вказує, що стіни в такому будинку були плетені з лози і обмазані глиною. Долівка також була з глини, вогнища складені з каменю.

В багатьох місцях поселення на різній глибині в культурному шарі простежені такі зруйновані будинки, при чому коли в верхньому шарі знахідки були на глибині 0,80 — 0,90 м, то нижче них на 1,70 м виявляються рештки будівель старіших. На основі відомих трипільських моделей жител „на ніжках“ Шмідт вважає, що й глинобитні будинки в Кукутенах були на палях, хоч даних, які вказують на це, в розкопах не виявлено. На місці зруйнованих будинків, що загинули, на думку Шмідта, від пожарів, будувались нові будівлі, і таким чином на поселенні поступово утворювався той потужний, насичений різними пам'ятками шар, який в археології звичайно називають „культурним шаром“. Найцікавіше те, що для кожного з кукутенських нашарувань „А“ і „В“ удалось простежити відповідний комплекс знахідок, що характеризує різні етапи в розвитку культури розписної кераміки.

Так, в шарі „кукутени А“ (глибина до 1,7 м) переважна більшість знахідок припадає на розписну поліхромну кераміку (з розписом у три фарби — чорну, білу і червону). Розпис звичайно вкриває всю посудину і нерідко переходить на внутрішній край її. Посудини округлої форми, часто стоять на порожнистих конічних підставках. Спиральний сюжет розпису чорною

і білою фарбами наноситься на заздалегідь покладений червоний фон обличкування, який утворює разом з іншими двома кольорами (чорним і білим) винятковий щодо багатства відтінків розпис у три кольори. Разом з посудом цього сорту в тому ж шарі знайдені зразки кераміки з заглибленим орнаментом, кам'яна сокира з просвердлиною, сокирка з міді, знаряддя з кремню, кістки і рогу, а також глиняні фігурки.

Весь цей комплекс знахідок в „кукутени А“ учені правильно зближають з знахідками аналогічних поселень, відкритих на території СРСР по Дністру, як от в Кадіївцях, Кудринцях та ін. Хронологічно близькі до них поселення так званої „культури А“ Хвойки в Трипільлі, Верем'ї, Щербанівці на Дніпрі, а також знахідки з розкопів Гімнера в П'янишкові коло Умані.

Другий шар (до глибини 0,80 — 0,90 м) — „кукутени В“ характеризується наявністю переважно посуду з розписом монохромним, нанесеним одною чорною фарбою по оранжово-жовтій поверхні посудини, вкритої звичайно рідким червоним фарбовим обличкуванням. Поліхромна і біохромна кераміка зустрічається тут значно рідше. Відмінно від „кукутен А“, монохромний спіральний розпис „кукутен В“ береться в широкі пояси і вкриває лише верхню частину посудин, форма яких на цьому етапі стає більш гострореберною. З поселень, відомих у нас в СРСР, до „кукутен В“ близькі Попудня, Петрени, Сушківка, Томашівка, Коломийщина I та ін.

Речі з міді були знайдені в залягаючому нижче шарі „кукутени А“, а також у шарі „кукутени В“. З них найцікавіші кинджали, чотиригранні шила, сокирка, невеликі колечка.

Таким чином в обох шарах — „А“ і „В“ — в Кукутенах знайдені вироби з металу. Це може бути підтверджене також знахідками й на інших поселеннях з розписною керамікою в Західній Європі і, з одного боку, дає підставу віднести шар „кукутени А“, який відповідає ранньому трипільлю, до періоду енеоліту, а не кам'яного віку, а з другого — спростовує періодизацію, яку дав Хвойка.

В самому верхньому шарі, „кукутени В“, переважає кераміка з шнуровим орнаментом, яка вже цілком характеризує епоху бронзи. Тут же знайдені зразки з сірої кераміки, зробленої на ганчарському колі і занесеної сюди, як думає Шмідт, з егейського світу, з Середземномор'я, де ганчарське коло стало відоме в епоху бронзи.

До пізнього етапу трипілья, до епохи міді, у нас на території УРСР треба віднести такі пам'ятки, як поселення і курганний могильник, розкопані в Усатові коло Одеси, поселення коло Городська, Житомирської області. Близькі до усатівських і городських матеріали відкриті в Євминках (коло Остра), в Райках (коло Бердичева), а також у курганних похованнях по нижній течії Дністра і Дніпра.

Отже, крім надзвичайно цінних археологічних матеріалів, розкопи в Кукутенах дали змогу підійти до розв'язання одного з найважливіших питань хронології спіраль-но-стрічкової кераміки і на основі аналізу відомих в СРСР аналогічних матеріалів одночасно говорити й про періодизацію пам'яток трипілля.

Останніми роками нові розкопи в Молдавії, на поселенні, розташованому порівнюючи недалеко від Кукутен, в передгір'ї Карпат, на березі р. Бистриця, в урочищі Ізвоар, відкрили нашарування двох культурних періодів потужністю до 2,6 м, ясно відмінні одно від одного і характерні різними комплексами знахідок, головним чином керамічних.

Так, верхній шар — „ізвоар II“ — датується періодом „кукутени А“, а всі знахідки, розташовані нижче, в шарі „ізвоар I“, являють комплекс ще давнішої, докукутенської культури.

В шарі „ізвоар II“ була виявлена типова поліхромна кераміка „кукутен А“ (в Кадіївцях, Кудринцях та ін.), в шарі „ізвоар I“, давнішому, знайдена кераміка з заглибленим (або, як його інакше називають, борозенчастим) орнаментом, часто вкрита канелюрами<sup>1</sup>, і орнаментом, нанесеним зубчастим штампом, близька до кераміки, відомої в УРСР з розкопів Біляшівського і Курінного на Борисівському городищі коло сіл Іллінці і Красноставка, Київської області. І в тому, і в другому шарі в Ізвоарі були знайдені речі з міді (ізвоар I — підвіски, голки) — отже початковий етап розписної кераміки в ранніх своїх фазах знову припадає на енеолітичний (мідно-кам'яний) період в Східній Європі.

Спостереження над чергуванням культурних нашарувань на поселеннях в Кукутенах і Ізвоарі підтверджуються також даними інших поселень, як, наприклад, коло Ерезд у Семиградді, де виявлено три великих будинки з обпаленої глини і з кількома вогнищами з каменю, з глинобитною долівкою, рештками стовпів і стін. В потужному культурному шарі нижній горизонт „ерезд А“ одночасний „кукутени А“ і „ізвоар II“, „ерезд А і В“ — „кукутени В“, „ерезд В“ — „кукутени С“.

На наведених нижче таблицях 1 і 2 графічно показано хронологічне розміщення найголовніших західноєвропейських поселень і аналогічних їм найголовніших поселень трипільської культури в УРСР. Одночасно в таблицях показано також і датування цих пам'яток, яке припадає на період III — II тисячоліття і на I — II — III періоди давньомінойської (крітської) культури<sup>2</sup>.

---

<sup>1</sup> Тобто паралельно розташованими виступаючими ребрами, між якими лишаються неглибокі жолобки — канелюри. Така техніка ліпки стінок посуду була широко відома в давнину.

<sup>2</sup> Періодизація, розроблена Евансом для стародавностей Криту, тепер є основною опорою для датування середземноморського і дунайського кола культур і названа ім'ям прославленого в грецьких міфах царя Міноса.



Таблиця 1

**Хронологічний розподіл найголовніших західноєвропейських поселень  
з розписною керамікою  
Дунайський басейн**

Енеоліт (3000–1700)				Епоха бронзи (1700–1400)	
А	В		С (= γ)		
	І	ІІ	І	ІІ	
Ізвоар І	Ізвоар ІІ Кукутени А Ереад А	Шпениці	Кукутени В  Ерезд А/В	Ерезд В	
Кріт					
Давньомінойський період (3000–2200). Середньомінойський період (2200–1550)					

Отже в основу датувань трипільської культури покладені, з одного боку, порівняння різних комплексів розписної кераміки з даними західноєвропейської стратиграфії, з другого — класифікація стратиграфічно підтверджених комплексів знахідок відповідно до датувань кріто-мікенської культури, знову таки пов'язаними з абсолютною хронологією Єгипта і давнього Сходу.

Коли періодизація трипільля на основі даних західноєвропейської стратиграфії і послідовності етапів у розвитку пам'яток трипільля не викликає у більшості вчених сумнівів, то спроби дати точно (абсолютне) датування викликають їх в достатній мірі.

Так, Городцов датує культуру трипільля початком ІV тисячоліття до н. е., вважаючи її одночасною з так званими похованнями в ямах скорчених кістяків. Ці поховання він відносить до найдавнішої епохи давнього металу.

Штерн відносить її до половини ІІІ тисячоліття, до міднокам'яної епохи. Чайльд порівнює ранній ступінь трипільля з давньомінойським ступенем ІІ і датує його не пізніше як 2500 р. до н. е., а пізніший ступінь порівнює з давньомінойським ІІІ. Менгін, ідучи за Чайльдом, вміщає трипільля пізніше, під 2000 р. Шухардт вважає, що „кукутени В“ (пізній ступінь за Чайльдом) доходять до ранньомікенського періоду (1600—1500 рр.).

Таким чином різні етапи розвитку трипільської культури займають довгий період часу і припадають на ІІІ — ІІ тисячоліття до н. е., доходячи в своєму пізньому періоді до 1500 до н. е., на період розвинутого материнсько-родового ладу, який переходить у період патріархально-родової організації.

Таблиця 2

Хронологічний розподіл найголовніших поселень трипільської культури  
на території СРСР

## Подністров'я — Причорномор'я

Е н е о л і т				Епоха бронзи
А	В		γ (= С)	
	І	ІІ	І	ІІ
Озаринці (Попів-Город) Унгени	Кадіївці- Бавки Кудринці Крутоборо- динці І Дарибани І	Петрени	Кадіївці- Буряківка Крутоборо- динці ІІ Дарибани ІІ	Усатове Красна Сло- бідка Білозерка Шабалат Кург. окр. Тарасполя

## Побуж'я

Е н е о л і т				Епоха бронзи
А	В		С (= γ)	
	І	ІІ	І	ІІ
Саврань	Красноставка	П'янишкове Володимирівка Криньки Данилова- Балка Коритне Немирів	Сушківка Томашівка Стара-Буда Касенівка	Василькове Серезлівка

## Подніпров'я

Е н е о л і т				Епоха бронзи
А	В		С (= γ)	
	І	ІІ	І	ІІ
	Борисове	Верем'я Щербанівка Трипілля Коломийщи- на ІІ	Халеп'я Коломийщи- на І	Євмянка Городськ Київські висоти Колодажне Райки Бортничі

В процесі вивчення трипільля з'явився ряд гіпотез про його походження. Найголовніші з них такі: 1) південна, середземноморська, 2) північна, або північно-західна, європейська і 3) східна. При всіх їх суперечностях всі вони з різних поглядів однаково пояснюють походження культури, яка десь зароджується і далі пересувається в тому чи іншому напрямку.

Кожне нове відкриття розписної кераміки дає поштовх до появи нової гіпотези. На основі відкриття фарбованої кераміки в Закавказзі, в могильнику бронзового часу в Кизил-Ванку, на поселенні Анау в Закаспійській області, коло Ашхабада, останніми роками в Китаї — з'являється гіпотеза про переселення мас людності з Сходу і принесення звідти зразків розписної кераміки. За південною гіпотезою, Мікени, або мінойський Крит, були батьківщиною творців глиняних площадок з розписною керамікою на Дніпрі, Дністрі, Дунаї. За північною гіпотезою, населення Середньої Європи, пересуваючись на південь, кладе початок заселенню Середземноморського і Дунайського басейнів. В основі таких гіпотез лежить не аналіз фактичного матеріалу, а уявлення про споконвічність етнічних рис і намагання пояснити шляхом переселення спільність культур розписної кераміки, відомих в різних, віддалених один від одного районах.

Буржуазні вчені, виступаючи з такими гіпотезами, зовсім обминають проблему стадіальності в розвитку суспільства.

Тим часом лише з погляду стадіальності можна зрозуміти появу на певному етапі розвитку суспільства в різних районах земної кулі — в Америці, Європі і Азії — землеробських поселень з характерною розписною керамікою.

Працюючи в цьому напрямі і ураховуючи одночасно вплив з боку культур Середземномор'я, Середньої Європи і Сходу, радянська археологія добилась помітних успіхів у вивченні життя на одному з етапів родового суспільства, який протікав на Наддніпров'ї і Наддністрів'ї.

## РОЗДІЛ IV

Нові розкопи, проведені для дослідження трипільської культури, показують різноманітність її пам'яток, виявлених тепер на широкій території Наддніпров'я і Наддністров'я. Нововідкриті місця трипільських поселень в далеких один від одного районах говорять про те, що в період розквіту материнсько-родових відносин існували протягом довгого часу ті самі форми господарства, в основі землеробського, з починаючим розвиватися тваринництвом.

Разом з тим в кількох районах відкриті трипільські пам'ятки, які характеризують, безперечно, пізнішу епоху розвитку суспільства на стадії патріархально-родового ладу. На цьому етапі в господарстві чимраз більшого значення набуває скотарство.

Розглядаючи трипільську культуру в її розвитку і намічаючи кілька етапів (в північних областях Наддніпров'я і Наддністров'я етапи А, В/І, В/ІІ, С/І, С/ІІ, в південних —  $\gamma$ /І і  $\gamma$ /ІІ), ми не можемо ще через недостатню вивченість трипільських матеріалів остаточно схарактеризувати кожний з цих етапів окремо. В зв'язку з цим трудно говорити в усьому обсягу про шляхи розвитку культури в цілому.

В цьому науково-популярному нарисі ми докладніше розглянемо матеріал, що стосується до порівнюючи пізнього етапу розвитку (С/І), добре вивченого на основі розкопів останніх років на поселенні Коломийщина І, Київської області. Коротку характеристику пізнішого етапу дамо на основі розкопів в Усатові коло Одеси. Скажемо коротко й про більш ранні трипільські пам'ятки, відомі головним чином з розкопів пізніших дослідників у Кудринцях, Кадіївцях, Володимирівці та ін.

Нові завдання, висунуті радянською історичною наукою в галузі вивчення минулого народів, що населяли територію нашого Союзу, вимагають насамперед критичного перегляду багатьох тверджень, висловлених попередніми дослідниками про пам'ятки первісно-общинного ладу. Саме цим критичним підходом до старих тверджень і новими завданнями значною мірою треба пояснити ті результати в галузі вивчення трипільської культури, які досягнені радянською археологією за останні роки.

Нова розроблювана методика розкопів, звичайно, дуже допомогла ширше познайомитися з характером життя людини епохи трипільля. В результаті розкопів останніх років поставлене і значною мірою розв'язане основне коло питань, що дискутувалися з моменту відкриття трипільських площадок. Так, установлено, що загадкові глиняні площадки є рештками жител, а не спорудженнями ритуального характеру. В цьому зв'язку зібрано новий великий матеріал, який з'ясовує основні риси конструкції трипільських жител і встановлює форми трипільського домобудівництва в період розквіту материнсько-родового первісного ладу.

Цілком по-новому висвітлена проблема про родові трипільське поселення, яку спеціально вивчали, при чому остаточно встановлені системи розміщення і планування на ньому глинобитних жител.

Нарешті, нові відкриття в різних районах УРСР значно розширили відому досі територію поширення культури, яка доходила на півдні до берегів Чорного моря, на півночі — до Житомира, Чернігова і частково заходила й на лівобережжя Дніпра. В процесі розкопів трипільських поселень уточнювались різні етапи в розвитку трипільля і одночасно розв'язувалось питання про походження культури, виниклої в Дніпровсько-Дунайському басейні в наслідок її розвитку тут з давніших культур.

Розкопи, де вперше вдалося поставити і розв'язати всі ці завдання, були зосереджені в тому ж районі, де провадив свої багатолітні дослідження В. В. Хвойка. Тим самим нові зроблені тут відкриття мусили підтвердити або спростувати основні погляди Хвойки, Штерна і їх послідовників, які радянські археологи вважали досить застарілими.

Широко поставлена попередня розвідка в районі Трипільля — Халеп'я показала, що вся ця територія була густо вкрита в епоху трипільля близько розміщеними родовими поселеннями. Всі вони лежать на правому високому березі Дніпра, найчастіше на самому плато, і рідше зустрічаються на трохи знижених його частинах. Ця особливість у топографічному розміщенні трипільських поселень простежується в багатьох районах Правобережжя УРСР і є надзвичайно характерною. В епоху трипільля схили давніх балок, що перерізували високе плато, були вкриті лісами, а по дну їх протікали струмки. Крім струмків навколо поселення, надзвичайно характерне знаходження на схилах плато (високо) виходів джерел, які живилися ґрунтовими водами. Це завжди забезпечувало людність поселення водою. Трипільське поселення, відомі досі тільки в лісостеповій смузі Східної Європи, залягають у сучасному чорноземному шарі на глибині від 0,20 м до 1 м. Розташовуючи свої житла на лесо-чорноземному плато, людина в ту далеку епоху швидко освоює примітивне мотичне

землеробство, обробляє пшеницю, ячмінь, просо і, можливо, жито. Поруч з землеробством розвивається скотарство (бик, вівця, свиня). Другорядне значення мають полювання і рибальство. Найголовнішими знаряддями праці є мотики з оленього або лосячого рога, клиновидні мотики з м'яких кам'яних порід — гнейсу і сланцю, кам'яні зернотерки, кремінні й кістяні серпи і т. д.

Давніші дослідники, наприклад, Хвойка і Штерн, ставили питання про землеробське господарство в Трипіллі, але разом з тим, вважаючи глиняні площадки місцями „священними“, вони жодної роботи не присвятили спеціально поселенням давньої

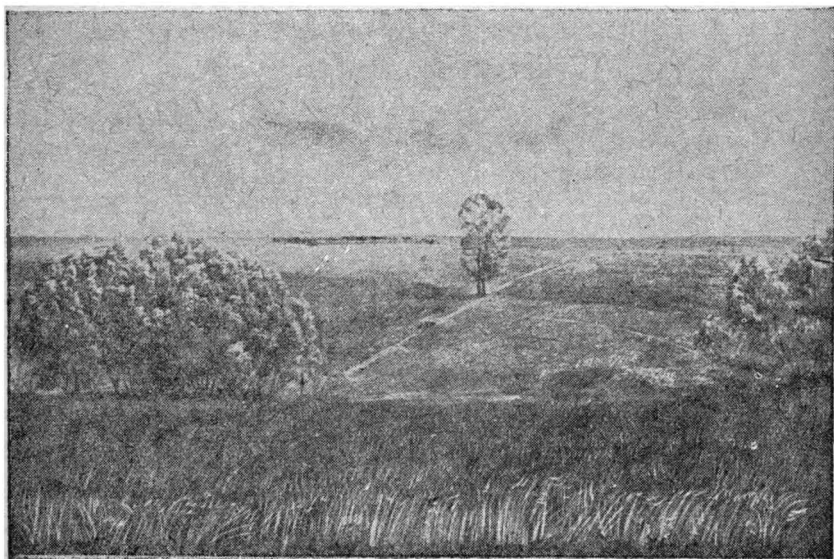


Рис. 1. Загальний вигляд трипільського поселення в уроч. Коломпищина I (1934—1938 рр.).

людини. А коли окремі автори, як от Біляшівський, Спіцин, Гамченко (та й сам Хвойка), і звертали увагу на взаємне розміщення площадок, то тодішня методика розкопування траншеями і невеликими ділянками не давала змоги до останнього часу вивчити цілком не тільки жодного поселення, а навіть і жодної площадки.

Нова застосовувана Трипільською експедицією<sup>1</sup> методика розкопування великими площами дала змогу на одному з три-

---

<sup>1</sup> Розкопи, що провадить Трипільська експедиція, яка щороку працює на території УРСР, організовані Інститутом археології Академії Наук УРСР разом з ИИМК Академії Наук СРСР і провадяться під керівництвом автора.

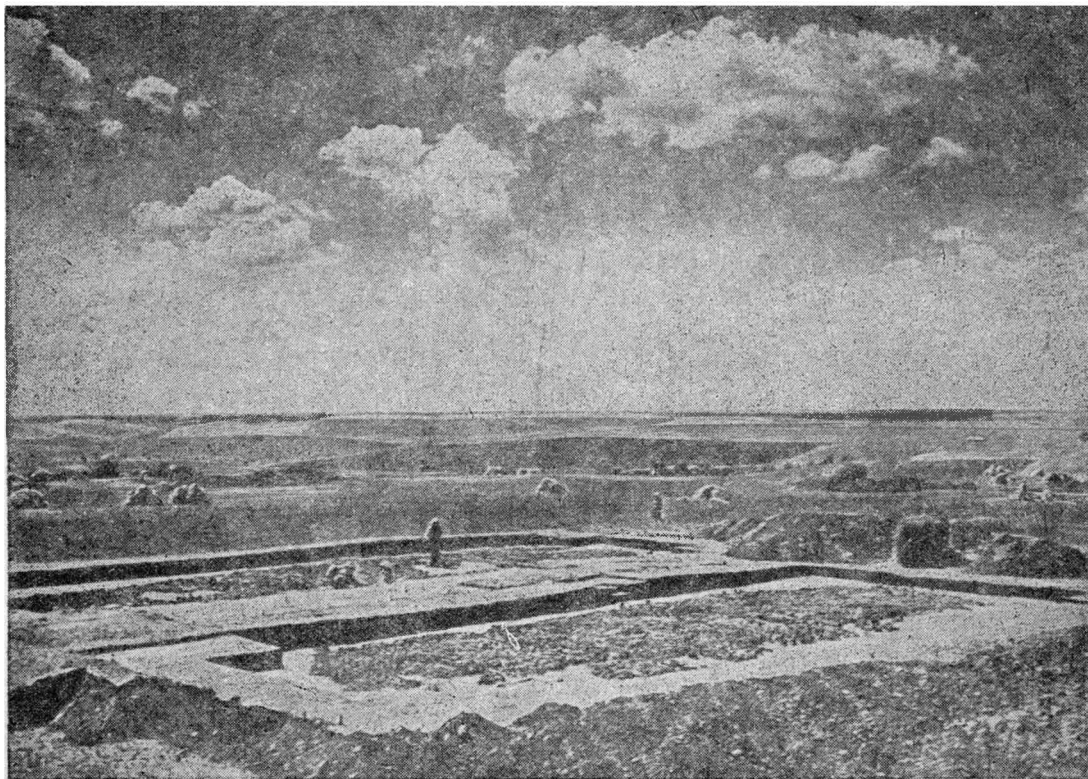


Рис. 2. Загальний вигляд розкопів на трипільському поселенні в уроч. Коломийщина II (1939 р.).

пільських поселень коло с. Халеп'я (Обухівський район, Київської області) в урочищі Коломиїщина I розкопати площу понад 13.000 кв. метрів і відкрити на ній 39 жител. Поселення міститься

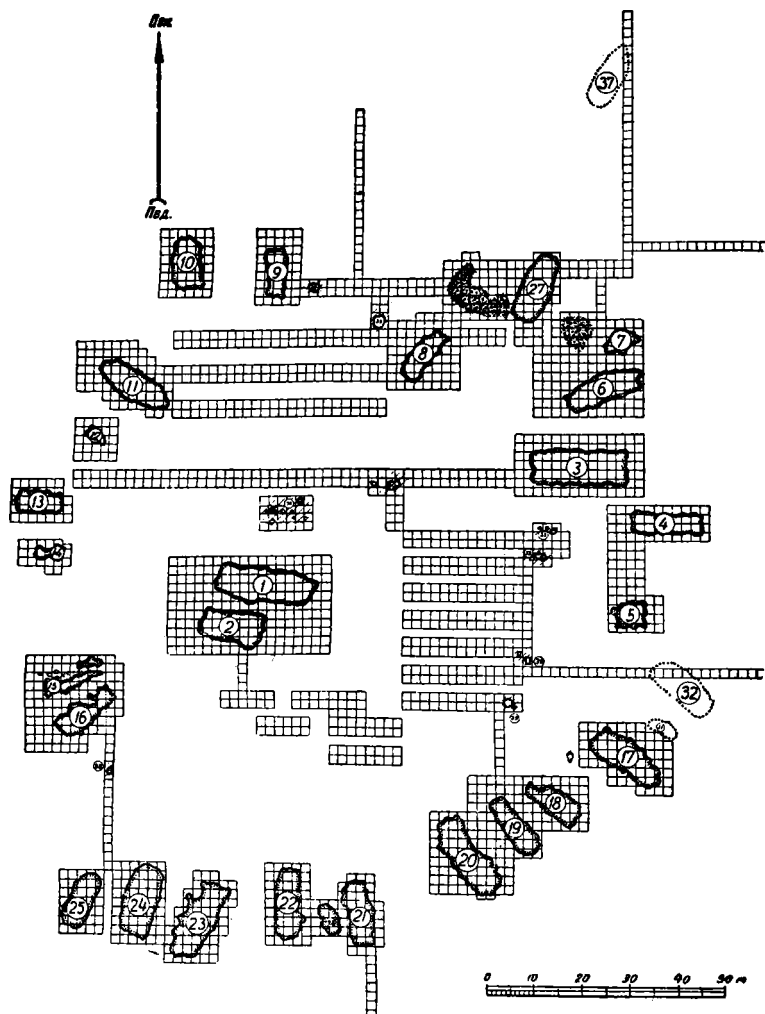


Рис. 3. Схематичний план поселення в уроч. Коломиїщина біля с. Халеп'я (розкопи 1934—1938 р. р.).

Примітка: №№ 31, 32, 37 — житла не розкопані; всі інші №№ — житла розкопані; скупчення крапок — купи черепашок.

на південний схід с. Халеп'я, на плато високого берега Дніпра, з двох боків обмеженого двома давніми, дуже обплилими бал-



ками. По заболоченій низині, на якій густо ростуть верби, протікає струмок. Схили плато дуже порізані ярами, які глибоко вдаються в плато (рис. 1, 2).

Таке розташування надзвичайно характерне для трипільських поселень. Постійне глибоке розорювання широких просторів високого плато і почасти схилів щороку помітно руйнує рештки глинобитних трипільських будівель, які залягають на порівнюючі невеликій глибині, в середньому 0,30—0,40 м. Оглядаючи такі поля і стіни ярів в процесі попередньої розвідки, партії археологів роблять свої спостереження, шукаючи нові знахідки і встановлюючи тим самим місця нових поселень.

На відкритому Трипільською експедицією поселенні в урочищі Коломийщина I, де розкопи провадились систематично протягом 5 років, житла були розташовані двома концентричними колами. Не роблячи навколо особливих укріплень у вигляді валів, ровів або огорожі, давні жителі, безперечно, досягали таким плануванням будинків своєї замкненості на своєму поселенні. Цікаво, що трипільські житла — великі будинки, — розташовуючись колом, орієнтувались по радіусах до центра (рис. 3).

Поселення Коломийщина I займало досить значну територію. Діаметр зовнішнього кола дорівнює 170 — 200 м, а внутрішнього — 50 — 60 м; вільна від будівель площа в центрі використовувалась, мабуть, для загону худоби. Таким чином системою розташування своїх жител колом давні жителі досягали необхідного захисту (укріплення) і свого поселення в цілому, і худоби, яку заганяли в незабудовану середину кола.

Окремі будівлі розташовувались близько одна від одної, часто на відстані 3 — 4 м. Коло будинків, особливо за межами їх, постійно знаходили купи сміття, які являли потужне (до 1 м) скупчення різних покидів, що склалися звичайно з великої кількості стулок черепашок, уламків риб'ячих кісток, кісток домашніх і диких тварин, черепків битого посуду, поламаних знарядь. Такі ж купи сміття завжди зустрічаються поблизу жител. Серед багатих етнографічних матеріалів індіців Америки ми знаходимо аналогії розкопаному родовому поселенню. Так, Морган, ґрунтуючись на цих даних, пише: „Де б не встановилось панування родової організації, ми бачимо, як правило, що окремі родини, зв'язані між собою близькими родинними стосунками, об'єднуються в спільні домогосподарства і роблять спільний запас харчів. Родини ці будували общинні доми, досить великі для розміщення кількох родин, і можна вважати загальним явищем, що в усіх частинах Америки тубільного періоду люди жили не окремими родинами в окремих будинках, а спільними багатородинними домогосподарствами“.

## РОЗДІЛ V

Що являли собою за останніми даними розкопів трипільські житла (площадки)? На поселенні Коломийщина, добре вивченому Трипільською експедицією, і в ряді інших пунктів, трипільські жилі будівлі являли собою багатородинні дома єдиного родового колективу, в яких провадилось спільне господарство. Це — наземні глинобитні будівлі великих розмірів, що доходять площею до 120 — 140 кв. м (20 × 6 м, 21 × 7 м) (рис. 4). Вони складаються з кількох камер, розділених поперечними перего-

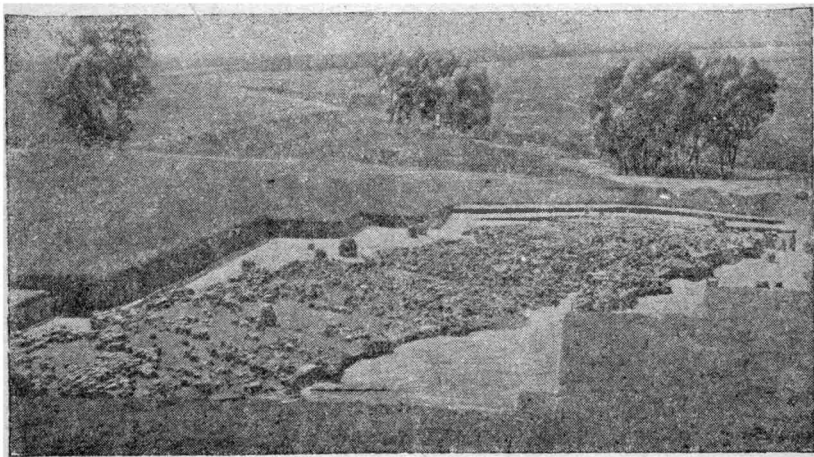


Рис. 4. Загальний вигляд глинобитних решток житла № 11 на поселенні в уроч. Коломийщина I (1936 р.).

родками, в кожній з яких є по одній або дві печі. Конструкція камер будинку часто неоднакова. Крім того, в них удається спостерігати різні переробки. Великий трипільський будинок довжиною часто доходить до 20 м (при ширині 6,7 — 7 м) і складається з 4—5 камер.

На цьому ж поселенні відомі житла менших розмірів, в одну камеру. Це, мабуть, невеликі домогосподарства, які провадили спільне з великим домом колективне господарство. В такій будівлі (20 — 30 кв. м) немає поперечних перегородок і є всього

одна піч. В великих будівлях, крім окремих господарських камер з печами (одною-двома), виділяється іноді ще одна камера без печі — це „сіни“ з входом, оберненим звичайно до центра поселення. Крім того, в деяких випадках в великих домогосподарствах, в протилежність камерам з печами, виділяється спеціальна камера (або особливе місце в одній з „пічних“ камер), викладена багат шаровими глиняними плитами, також без печі. Це, мабуть, прибудова особливого господарського призначення, найскорше „комора“ для переховування зерна. В будинку буває виділене також спеціальне місце, звичайно проти печі, для переховування запасів. Воно являє собою невелике (до 20—30 см) підвищення над долівкою, і саме тут в процесі розкопування знаходять найбільше число величезних (до 1 м) цілих і в фрагментах посудин, призначених для переховування припасів (зерна).

Коло печі і в самій печі знаходимо посуд іншого сорту — великі миски для готування їжі і горщики з дуже міцної маси (глина з домішкою товчених черепашок) для варіння страви. Коло великих грушовидної форми посудин знаходять покришки і зернотерні камені: великі плоскі — нижні і кулясті невеликі — верхні. Місце коло печі помітно відрізняється від загальної конструкції долівки і стін в будинку. Воно вище долівки і являє собою колопичне підвищення, своерідну лежанку, яка зливається з підвищенням основи печі і її черенем.

Багато цікавого для уявлення про трипільський будинок дають глиняні моделі жител, які знаходять в розкопах поруч з іншими предметами культу (наприклад, глиняними фігурками), призначеними для культово-обрядових дій.

Знайдені в поселеннях коло Сушківки, Попудні і Володимирівки на Уманщині моделі дають змогу поповнити наші відомості про трипільське житло і добре зрозуміти внутрішнє влаштування цього будинку (рис. 5). Разом з тим позначені на моделях деталі і зроблені при розкопах спостереження багато в чому збігаються.

Але коли відкритий при розкопах великий трипільський будинок має багато камер, то на моделях дане зображення не всього будинку, а одної лише камери. На моделі з Сушківки на передньому плані виділений вхід — „сіни“ з великим порогом. Направо від входу міститься склеписта прямокутна піч з „лежанкою“. Наліво проти печі — підвищення з посудом. Проти входу — місце жертovníка, підвищення в формі грецького хреста. Стіни в житлі невисокі, у протилежній від входу стіні — округле вікно. Ряд деталей відтворює картину внутрішнього влаштування трипільського будинку. Так, коло печі на моделі з Попудні бачимо зображення сидячого „ідола“ (жіноче зображення). Можливо, що в родовому трипільському бу-

динку культові антропоморфні<sup>1</sup> зображення (фігурки) містились коло печі, тобто коло того місця, де проходив основний час життя родини. Поблизу ж посудин для переховування припасів, проти печей, на тих же моделях зображена схилена постать жінки, що розтирає зерно на зернотерці. Цікава ще одна деталь: коло зернотерки зображене помітне заглиблення в долівці, куди, очевидно, зсипали зерно. Точно такі ями, вимазані глиною, відомі в долівці житла на поселеннях Коломийщина I і II. В розкопах у Володимирівці відкриті також жертovníки,

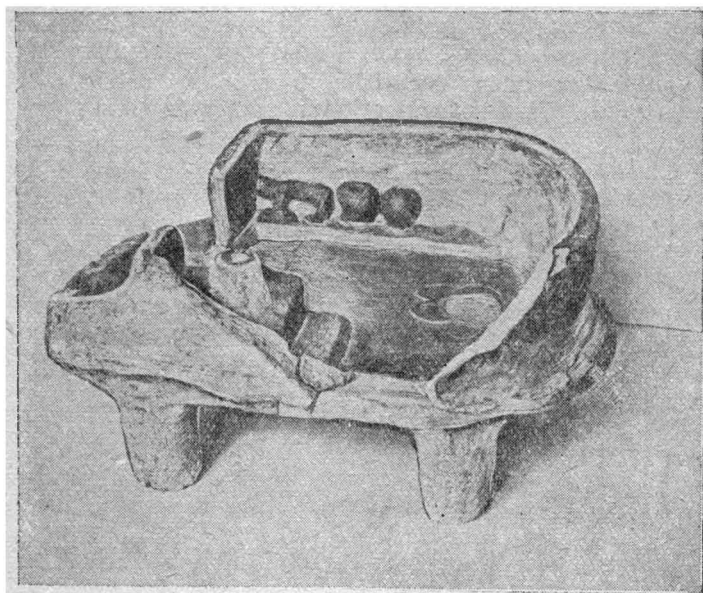


Рис. 5. Глиняна модель житла, знайдена на поселенні Сушківка (розкопи В. Є. Козловської 1916 р.).

форма яких збігається з аналогічними зображеннями на моделях.

Будівна техніка в епоху трипільля стояла на досить високому ступені розвитку. Дерево і глина були основними будівельними матеріалами. Дерев'яний (плетений) каркас невисоких стін обмазувався глиною, при чому в глиняну обмазку (в формі вальків) додавали рослинну домішку. В верхніх частинах стіна з таких вальків була, очевидно, не обпалена, а в місці прилягання до основи долівки вона злегка обпалена і утворює разом з укладеними на місці житла вальками фундамент, основу будівлі.

<sup>1</sup> Тобто зображення людини; від грецького слова „антропос“ — людина морфе—(зовнішній) вигляд, форма.

Місце, де будувалось житло, трохи вирівнювали і, коли було треба, згладжували, знімаючи невеликий верхній шар землі, а, може, в деяких випадках, особливо на схилах, трохи поглиблювали поверхню.

В усякому разі, трипільські площадки є житла наземні.

Добре вирівняну ділянку, особливо на місці колишнього будинку, викладали впоперек рядами вальків з глини з рослинною домішкою, близьких своїм типом до середньоазійської саманної цегли. Вони доходили до 25—30 см довжини і 10—15 см ширини, при 10—15 см товщини. Часто вони обпалювались на багатті, а далі, вже в вигляді обпаленого міцного будівельного

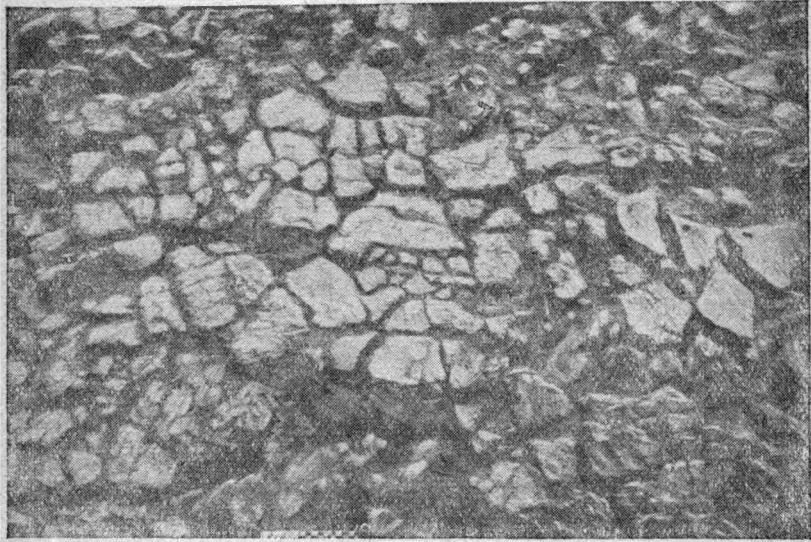


Рис. 6. Глиняна плитчаста підлога в житлі № 8 на поселенні в уроч. Коломийщина I (1936 р.).

матеріалу, укладались на місці будівлі, утворюючи міцний фундамент.

Часто низ таких вальків має відбитки дерев'яних широких плах — сліди дерев'яного помосту, на якому їх, мабуть, обпалювали з усіх боків або який клали на землю під вальки. В останньому випадку цей дерев'яно-глиняний настил обпалювали на місці, розкладаючи зверху багаття. Вогонь дуже обпалював верхню сторону вальків і не доходив до нижньої, яка лишалась сірувато-чорною, не досить обпаленою.

Над вальками укладалась глиняна долівка і різні підвищення (коло і проти печі і т. д.), які складалися часто з 4—5 плитчастих нашарувань. Плитки робилися з лесовидної глини без нія-

кої домішки. Обпалювали їх, як підтверджується тепер хімічно-технологічним аналізом, здебільшого задалегідь, за межами житла. Прекрасна глиняна маса їх рівномірно обпалена. Поверхня плиток згладжена з обох боків, але вони не мають певної правильно геометричної форми, як, наприклад, цегла. Товщина плиток буває різна, від 0,03 см до 0,15 см при загальних розмірах  $0,20 \times 0,25$  см. Краї нерівні, не дають різко окреслених граней (рис. 6).

Ці плитки на зразок своєрідних цеглин були прекрасним будівельним матеріалом. З них викладали долівку і різні частини

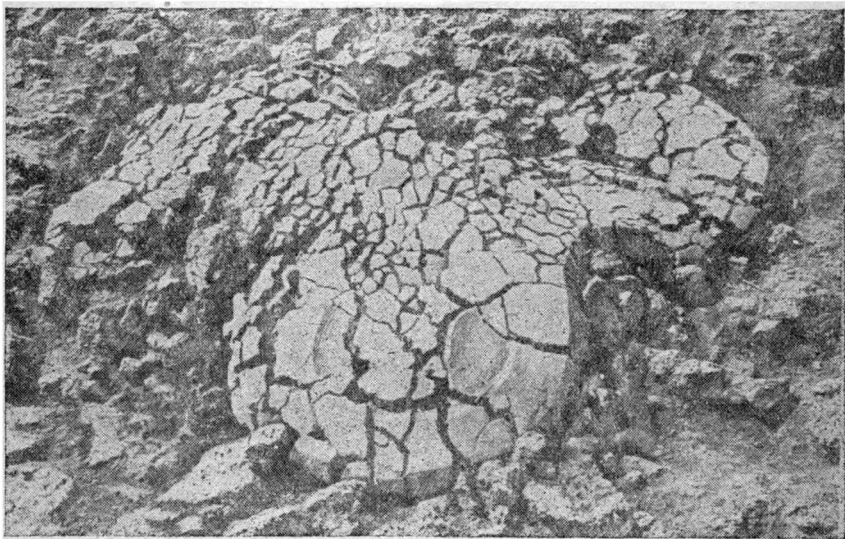


Рис. 7. Підвищення у вигляді хреста — „жертвник“ в житлі № 1 на поселенні Володимирівка (1936 р.).

в будинку — підвищення коло печі і місця для посуду, а також жертвне місце. З кількох рядів товстих плиток (до 0,20 м) будували черінь печі, який помітно підвищувався над долівкою.

Отже людина в епоху трипілля будувала своє житло надзвичайно різноманітно, використовуючи поруч з деревом вальки і плитки з обпаленої глини. З вальків, наприклад, крім основи стін і долівки, в будинку робили основу поперечних перегоронок, валькова обмазка йшла й на будівання склепіння печі — вона разом з глиною вкривала плетений каркас з лози. З плиток робили багат шарову долівку, обличковували ними підвищення; з товстіших плиток робили черінь печі.

Особливо цікаво, що іноді такі ж плитки і валькову обмазку давні будівники використовували в різних випадках для різного

призначення. Глиняній плитчастій долівці в трипільському житлі, покладеній на вальковому фундаменті, надавалось особливого значення як місцю, де могла розміщатись родина під час їжі, сну і т. д. Багатошаровість її охороняла житло від вогкості і давала змогу тримати будівлю в чистоті. Плитки щільно прилягали одна до одної, їх часто ремонтували і перестилали наново. Давні трипільці, прекрасні ганчарі, уміло використовували глину як будівельний матеріал, добре вивчивши її властивості і досягаючи обпаленням великої міцності.

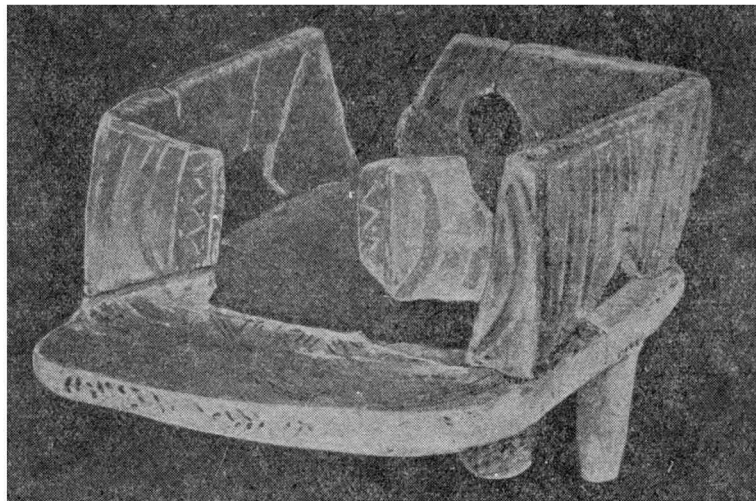
Плитами ж викладали й жертвне округле місце, пофарбоване в червоний колір, як відомо з розкопів на поселенні Коломийщина II. В житлі № 1 у Володимирівці округлий жертвник був пізніше перероблений на хрестовидний і прикрашений заглибленим орнаментом (рис. 7).

В житлі постійно спостерігається фарбування окремих його частин, як от зовнішніх стін, печі або колопінного підвищення. Крім того, цікаве фарбування і розпис дають моделі давніх жител: на стінах їх ззовні і зсередини ми бачимо розпис; таксамо розписом прикрашені вхід і вікно, іноді поріг і долівка (рис. 8).

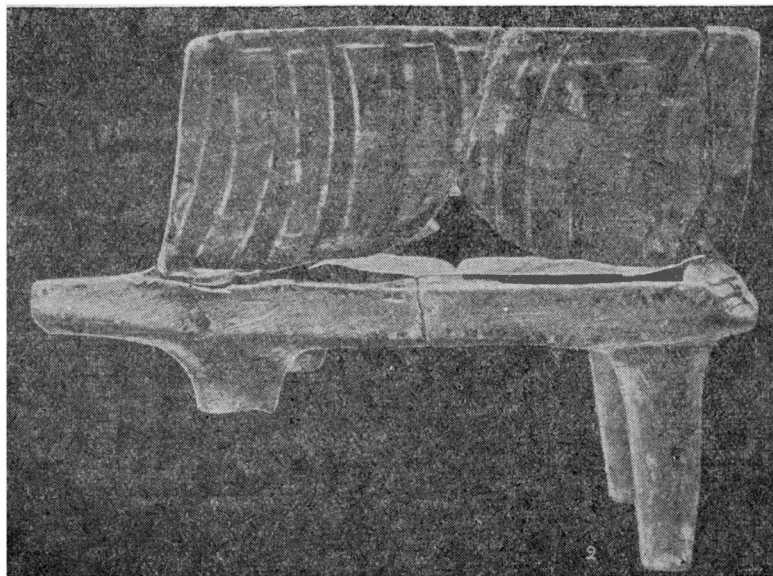
Одна з найцікавіших частин трипільського житла — це піч. В житлі, що складається з кількох камер, звичайно є не одна, а кілька печей (за числом камер). В великому багатокамерному будинку буває 5 і 6 печей, в кожній камері по одній, а в деяких по дві. Прямокутні склеписті печі завжди вищі долівки і стоять на особливій основі, яка складається з спеціально покладеної валькової основи і часто багатошарового череня печі (рис. 9, 10).

На місці розкопів печі виявляються завжди в вигляді великої купи дуже обпаленої (часто до ошлакованості) обмазки заваленого склепіння. Великі вальки пічного склепіння лежать звичайно в зруйнованому стані просто на плитах череня. З одного (зовнішнього) боку вони згладжені, з другого (внутрішнього) ясно помітні сліди відбитків дерева або лози, з яких були збудовані стіни і склепіння печі, а далі обмазані глиною і обпалені (рис. 11). Від сильного вогню (температура доходила понад 1000°) обмазка печей дуже скипала і доходила до оскління поверхні.

Удалось відтворити розміри і форми печей, чотирикутна основа яких звичайно дорівнює  $2 \times 2$  м при висоті до 1,5 — 2 м. Форма їх аналогічна зображенням на давніх моделях. В одному з жител при розкопах була знайдена верхня округла частина такої печі, що являла собою закінчення — верхівку склепіння. Очевидно, піч здебільшого не мала димоходу і топилась по-чорному. Піч мала своерідні карнизи, стінки її були частково пофарбовані в червоний колір. Особливо пильно влаштований завжди черень печі. Щоб він краще зберігав тепло, його укладали найчастіше з 2—3, а в великих печах і з 4 рядів плиток. Плитки ці



1



2

Рис. 8 Глиняна модель житла з розкопів на поселенні в с. Володимирівці (1936 р.). Вигляд спереду (1); вигляд збоку (2) ( $\frac{1}{2}$  н. в.).



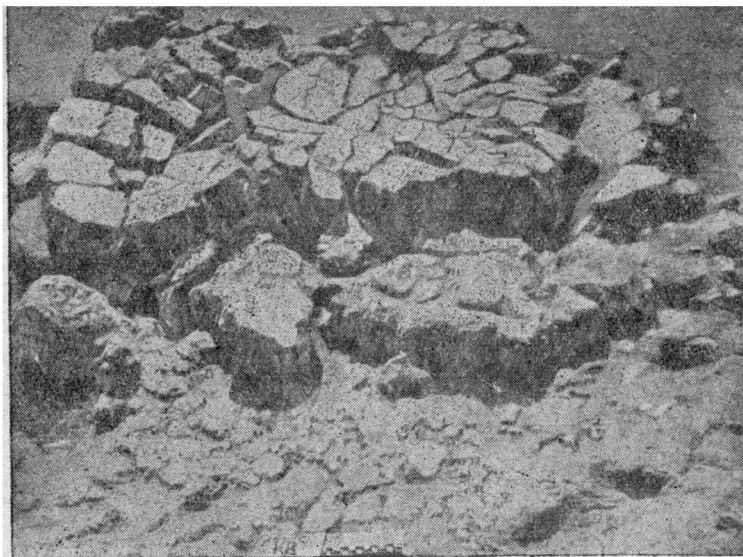


Рис. 9. Плитки череня печі на вальковій основі в житлі № 4 на поселенні в уроч. Коломийщина І (1935 р.),

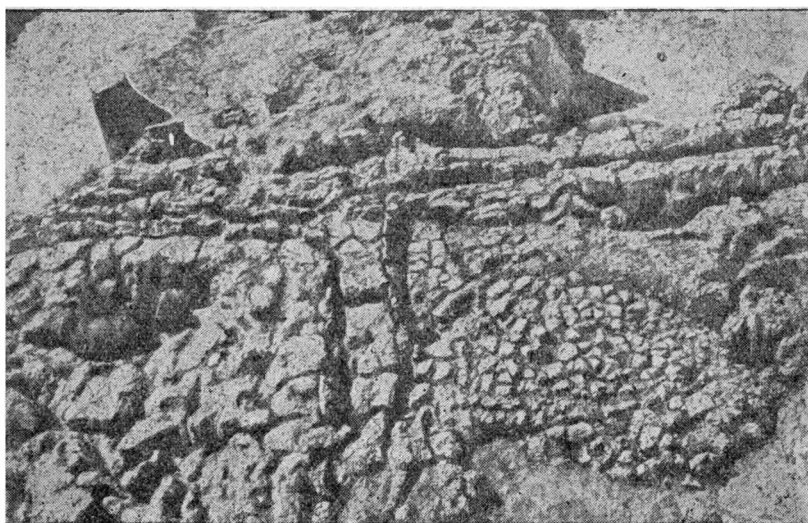


Рис. 10. Рештки поперечної перегородки та основи печі з валькової глиняної обмазки в житлі № 10 на поселенні в уроч. Коломийщина І (1936 р.).

разом з вальковою обмазкою утворюють основу печі, що помітно підвищується над долівкою житла і переходить в колопічне підвищення, „лежанку“.

Під час розкопів найтрудніше було розв'язати питання про перекриття в трипільському будинку. Довго не було ніяких матеріалів, на основі яких можна було б говорити про форму його покрівлі. Хвойка, характеризуючи площадки як поховні спорудження, вказував на можливість існування кількох поверхів, при чому форми перекриття він не уточнює. Штерн писав, що

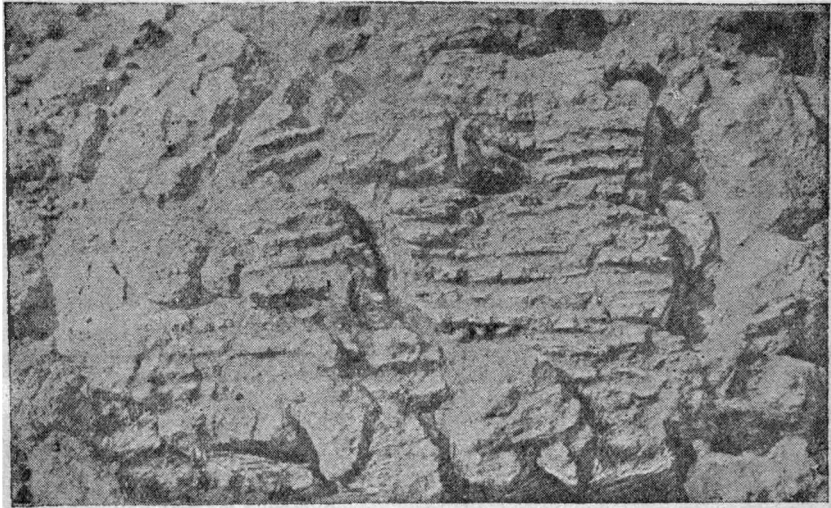


Рис. 11. Валькова обмазка склепіння печі з відбитками дерева в житлі № 4 на поселенні в уроч. Коломийщина II (1939 р.).

„прямокутне і чотирибічне глиняне приміщення, якому, мабуть, часто надавали стійкості і опори, втикаючи стовпи і переплітаючи пруті, мало зверху покрівлю з щільно прилягаючих одна до одної колод з товстою глиняною обмазкою. Чи було це перекриття влаштоване в вигляді плоскої покрівлі, чи на зразок склепіння, — на основі матеріалу, що є в моєму розпорядженні, точно сказати не можна... На основі форми деяких з цих глиняних грудок з відбитком колод склеписте влаштування покрівлі здається мені в усякому разі ймовірним; його досягали, можливо, тільки тим, що глиняну обмазку посередині, над рядом колод, накладали товстіше, ніж на боках. Таким чином досягали можливості стікання дощової води і розталого снігу“. Спіцин висловлює думку, що покрівля мала два схили і вкривалася солом'яною. Гамченко, реконструюючи форму площадки, вказував на вуликоподібний характер склепистого перекриття їх.

Відомі трипільські моделі житла з Сушківки, Попудні і Володимирівки, які докладно зображують деталі внутрішнього будинку, всі не мають покрівлі. При виготовленні цих моделей, призначення яких було спеціально культове, мали на увазі необхідність легко бачити всі деталі всередині будинку, а покрівля захувала б їх. Проте ряд моделей, відомих в Західній Європі, має двосхилу покрівлю. Наші розкопи на поселеннях Коломийщини I і II також дали деякі матеріали, з яких можна судити про покрівлю. Так, в житлах № 24 і 25 (1938 р.), № 1 і 2 (1939 р., Коломийщина II)

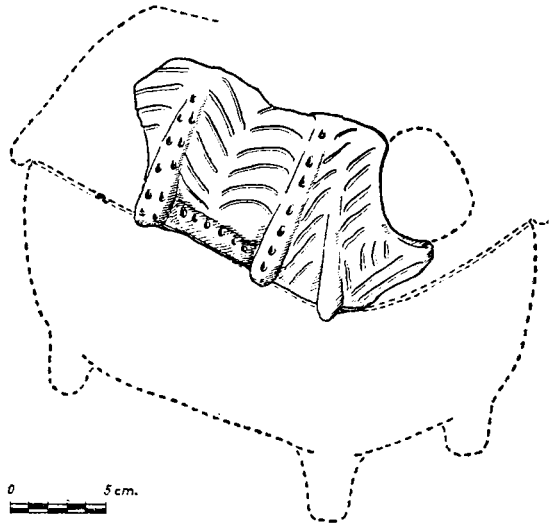


Рис. 12. Реконструкція глиняної моделі житла з розкопів на поселенні в уроч. Коломийщина II (1939 р.). Житло № 5.

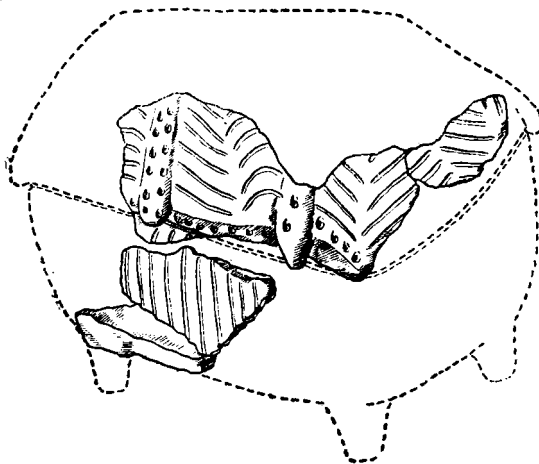


Рис. 13. Реконструкція глиняної моделі житла з розкопів на поселенні в уроч. Коломийщина II (1939 р.). Житло № 5.

були виявлені всередині жител рештки стовпів, від яких збереглися лише дуже обвуглені всередині нижні частини. Стовпи служили підпорою покрівлі в великому прямокутному будинку і були розташовані попарно всередині його, в місцях поперечних перегородок, на деякій відстані від стін. На стовпи клали к окви покрівлі. При такій системі перекриття стіни мусили бути не дуже високі.

Звичайно, покищо трудно сказати, з чого робили таку покрівлю. За аналогією з житлами примітивних народів можна думати, що

її вкривали соломною, очеретом, може, шкурами тварин, присипаючи землею і укріплюючи зверху кроквами.

В 1939 році Трипільська експедиція на поселенні Коломийщина II знайшла в житлі № 5 нові моделі трипільського житла, при чому, відмінно від відомих раніш, коломийщинська модель зображає житло з чотирихилою покрівлею, з трьома кроквами з кожного поздовжнього боку і з двома спереду. Нові матеріали розкопів і коломийщинська модель однаково розв'язують питання про чотирихилий характер покриття (рис. 12, 13).

Аналіз решток обвугленого дерева стовпів показав, що підпору цю робили з найтвердішої породи дерева — з дуба. Діаметр стовпів коло основи досягає 20 см. Як високо вони підпірали покрівлю, — вирішити покищо трудно. На моделі в покрівлі з одного боку зроблений овальний отвір, який служив, мабуть, для виходу диму. Цікаво, що при загальній чотирихилості передня і задня частина покрівлі трохи закруглені. Чотирихила покрівля, перекриваючи овально-прямокутну будівлю, давала овальні закруглення. Це примушує бачити в коломийщинській знахідці цікавий приклад зображення житла, яке являло собою перехідну форму від округлої будівлі до прямокутної. Отже нові відкриття в галузі вивчення так званих трипільських площадок дали надзвичайно цінний матеріал для розуміння влаштування первісного житла в період родового суспільства.

## РОЗДІЛ VI

Поруч з вивченням житла, в процесі розкопів назбирувались нові матеріали для характеристики господарського життя епохи трипілля. Ще Хвойка відкрив у трипільських площадках рештки культурних рослин і в своїй доповіді на XIII археологічному з'їзді поставив питання про землеробство в епоху трипілля і про його місцеве походження.

Які ж дані мають тепер археологи в цьому питанні? Розкопи коломийщинського поселення з'ясували, що слабо обпалена валькова обмазка, з якої будували в трипільському будинку основу стін, долівку, піч та інші частини, містить у глиняній масі рос-

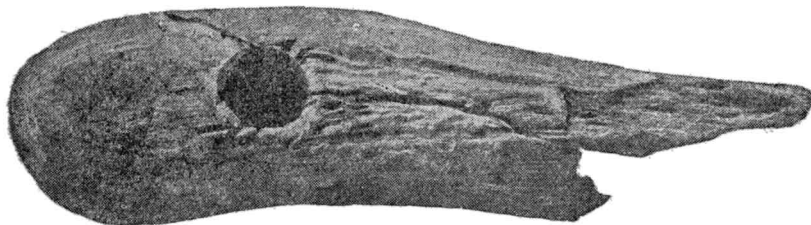


Рис. 14. Мотика з рога оленя ( $\frac{1}{3}$  н. в.).

линну домішку в вигляді зерен, полови і дрібних частин колосків хлібних злаків. В результаті спеціально проведених палеоботанічних досліджень цих рослинних відбитків виявлені сліди вигорілого зерна, полови, макухи пшениці, ячменю і жита. Крім того, в деяких були знайдені відбитки зерен і лузги проса.

На основі визначення культурних рослин, поруч з відомостями з розкопів Хвойки, встановлено, що племенам, які жили в Дніпровсько-Дністровському басейні в епоху трипілля, було відоме примітивне мотичне землеробство і обробляння пшениці, ячменю і, можливо, жита. Хвойка, крім того, згадує, що поруч з обугленими зернами пшениці і проса він знайшов рештки якоїсь рослини на зразок ганусу або кропу. В усякому разі, можна говорити, що тоді були відомі не менш як чотири види культурних рослин, при чому все це були виключно хлібні злаки.

Цікаво, що на поселенні Коломийщина землеробські знаряддя кількісно, безперечно, переважають знаряддя інших призначень. Так, звичайно і найчастіше тут, як і в інших трипільських поселеннях, знаходили знаряддя для обробки ґрунту — мотики з лосячого або оленячого рога, з навкоси загостреним робочим кінцем і з просвердленим перпендикулярно до них отвором для прикріплення палок (рис. 14 і 17, б). Нерідко зустрічаються також однобічні опуклі клини з м'яких гірських порід, головним чином сланцю або гнейсу, що служили як вставні або прив'язні наконечники для мотик (рис. 15).

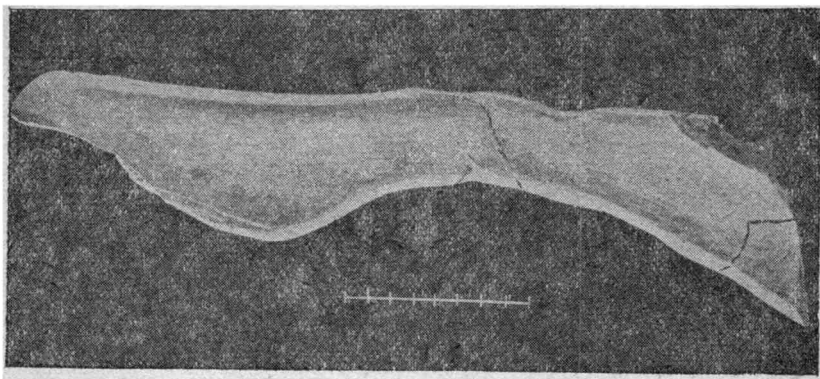


Рис. 15. Наконечник кам'яної мотики, знайденої в житлі № 25 на поселенні в уроч. Коломийщина I (1938 р.) ( $\frac{1}{3}$  н. в.).

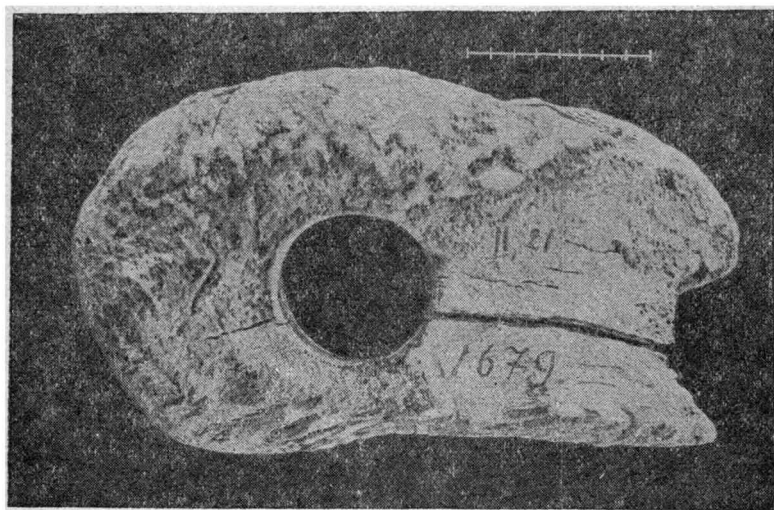
Рис. 16. Крем'яні ножі з житла № 21 на поселенні в уроч. Коломийщина I (1937 р.) ( $\frac{3}{4}$  н. в.).

Подібні мотики були знайдені в багатьох житлах на поселеннях Коломийщина I і II. Це — клини довжиною 15—17 см і шириною 8—9 см, злегка опуклі з одного боку і плоскі з другого, з широким загостреним кінцем. Мотики з рога лося або оленя, а також з м'яких кам'яних порід служили, мабуть, для виконання різних процесів при обробці землі, наприклад, одними (з оленячого або лосячого рога) розпушували верхній покрив ґрунту, а клиновидними далі копали його. Небагато відомо нам знарядь,

які вживали при збиранні врожаю. Очевидно, при цьому користувались або простими кременними ножовидними пластинками з зазубленим відретушованим краєм, або спеціальними кременними



а



б

Рис. 17. Кістяний серп (?) з лопатки бика з розкопів на поселенні в уроч. Коломийщина II (1939 р.) (а). Мотика з рога оленя з розкопів В. В. Хвойки в Київській обл. (б).

знаряддями серповидної форми, також з зазубленим краєм. Часто один з загострених країв ножовидних пластин на внутрішній стороні має сліди шліфування від постійної роботи (рис. 16).

Можливо, що для жнив використовували дерев'яні або кістяні серпи з кременними вкладишами.

В 1939 році на поселенні Коломийщина II був знайдений кістяний серп великих розмірів, зроблений з лопатки бика або корови (рис. 17 а). Незначне число таких знарядь, відомих досі в трипіллі, вказує, можливо, на те, що давні землероби при збиранні врожаю обходились без ніяких знарядь, а зривали колосся голими руками. В домішці глиняної обмазки при дослідженні не виявлено ні соломи, ні цілих колосів, ні більш-менш значних частин їх. В той же час серед відбитків полови часто попадаються відбитки окремих зерен, іноді не очищених навіть від ко-

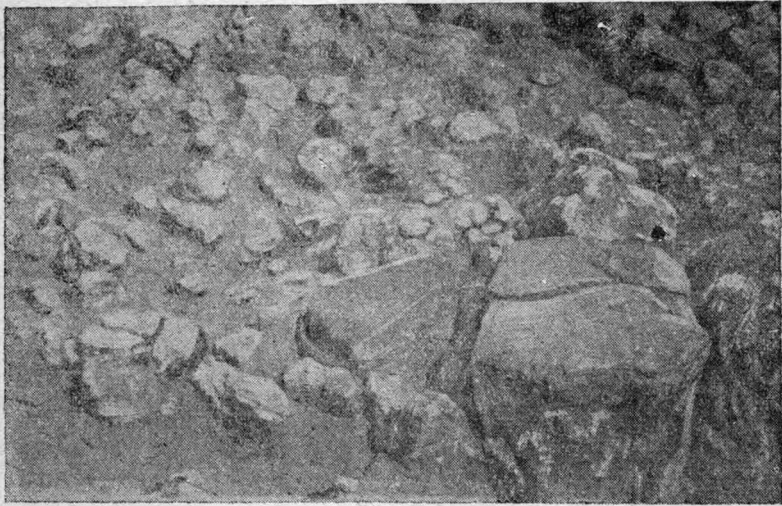


Рис. 18. Кам'яна зернотерка в житлі № 11 на поселенні в уроч. Коломийщина I (1936 р.).

лоскових плівок. Це дає деяку підставу припускати, що, поперше, при збиранні врожаю, можливо, збирали не всі рослини цілком, а тільки колоси (без соломи), а, подруге, спосіб молотьби, очевидно, був такий, що колоси хоч і розбивались на дрібні частини, але зерно при цьому цілком не вимолочувалось і не очищалося від плівок; через це значне число його лишалося у полові, в макусі і разом з рослинною домішкою попадало в глиняну обмазку. Можливо, що колосся просто розтирали між долонями або розтоптували ногами, як це досі роблять деякі первісні племена.

Коли спосіб молотьби у давніх трипільців лишається ще нез'ясованим, то спосіб переробляння зерна можна встановити досить виразно. Звичайними знаряддями для розмелювання зерна були кам'яні зернотерки (рис. 18). Кожна зернотерка скла-



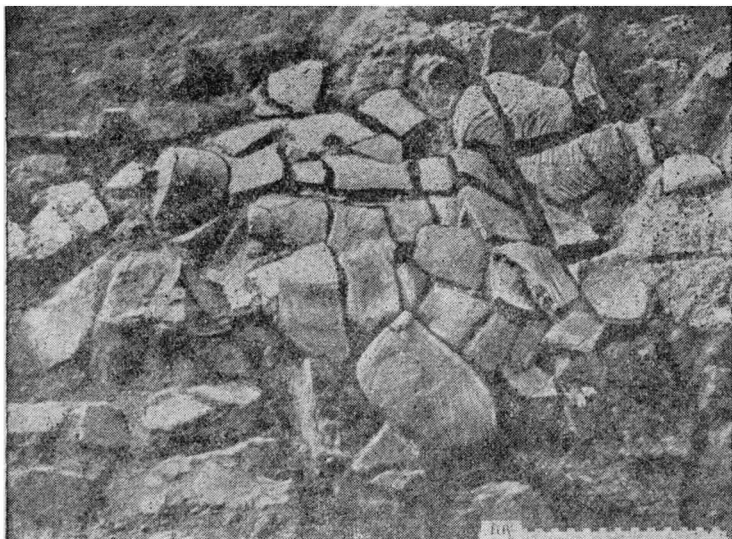


Рис. 19. Великий посуд для зберігання запасів їжі на плитах підлоги в житлі № 2 на поселенні в уроч. Коломийщина I (1934 р.).

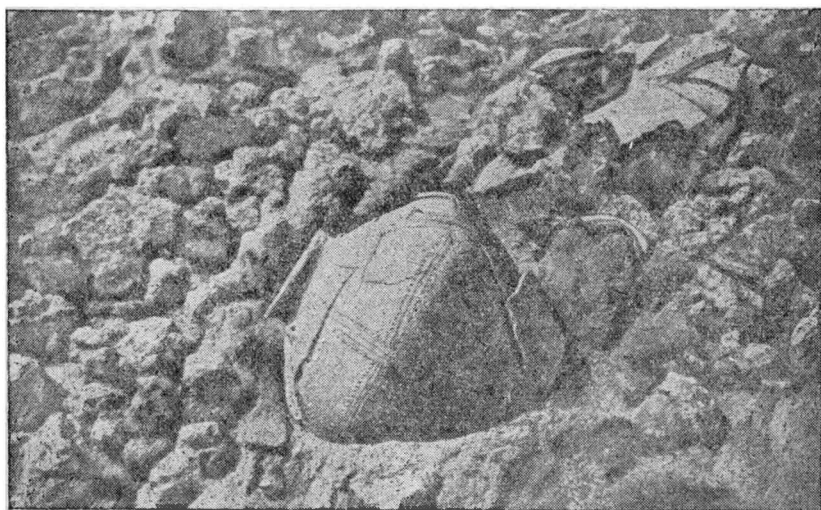


Рис. 20. Великий посуд для зберігання запасів їжі в житлі № 24 на поселенні в уроч. Коломийщина I (1938 р.).

далася з двох частин — нижнього, широкого плитовидного каменя з верхньою згладженою, часто злегка вгнутою робочою стороною, і верхнього каменя (товкача) — і мала кулясту або близьку до кубика форму з одною або кількома робочими площинами.

Матеріалом для зернотерок служили найбільш поширені місцеві різновидності каменю — граніт, гнейс, пісковики і т. д. Зернотерки в трипільських житлах звичайно лежать недалеко від великих посудин, призначених для переховування запасів (рис. 19, 20, 21), коло протилежної від печі стіни або поблизу печей, поруч з великими чашами і горщиками — посудом для



Рис. 21. Скупчення посуду у житлі № 2 на поселенні Володимирівка (1939 р.).

готування їжі. Припущення, що в господарстві трипільця жінки займались мотичним землеробством і що зернотерки були знаряддям жіночої праці по переробці продуктів землеробства, підтверджується тим, що на моделях давнього трипільського житла (з Сушківки і Попудні) поруч з зернотеркою, яка міститься на особливому підвищенні, зображена постать жінки, що схилилась над зернотеркою і розтирає зерно.

Що можна сказати про переховування продуктів? Безпосередніх вказівок на спосіб переховування хлібного колосся у нас немає. Але спостереження над тими частинами трипільського будинку, де немає печей, часто значно більш підвищених, ніж долівка в будинку, і викладених багатошаровими плитками, дають змогу вважати, що це були місця, призначені для перехову-

вання зерна, своєрідні склади, комори. Такі частини були виявлені в кількох великих житлах і на поселеннях коло Халеп'я.

Для переховування зерна служили також і великі посудини грушовидної форми з спеціальними шоломовидними покриттями. Такі посудини, до 1 м висотою, знайдені в житлах здебільшого коло стінки проти печі, при чому в кожній з господарських комірок міститься їх до 10—15 екземплярів. Грушовидні посудини зображені й на моделях жител. Хвойка і Штерн у своїх розкопках знаходили глиняні посудини з рештками зерен, але, на жаль, форма їх лишилась невідомою.

В одному з жител виявлено в долівці заглиблення глибиною до 0,40 м, діаметром 0,90 — 1 м, викладене кількома шарами глиняних плиток. В другому випадку Хвойка писав, що знаходив два цілих приміщення по сусідству з площадками; вони були прямокутні, обмазані глиною і до червоного обпалені. Сюди, на думку Хвойки, могли просто зсипати зерно або ставити посудини, наповнені зерном та іншими продуктами. Помилково припускаючи, що площадки є усипальницями, він і ці підземні приміщення при них вважав місцями для приношення жертв. Насправді в цих заглибленнях в долівці треба вбачати господарські спорудження для переховування колективних запасів харчів, в тому числі й продуктів землеробства.

Спостереження над розташуванням трипільських поселень на цьому етапі (С/І) на лесово-чорноземному плато, землеробські знаряддя, знаходження хлібних злаків — все це вказує, що примітивне мотичне землеробство було провідною галуззю в господарстві трипільця. Скотарство, полювання і рибальство грали другорядну роль. На пізніх етапах (С/ІІ і  $\gamma$ /ІІ) розвитку трипільця, на стадії патріархально-родового суспільства, домінуючу роль починає грати скотарство.

Останніми роками радянські палеонтологи<sup>1</sup> разом з археологами працювали над вивченням і визначенням кісткових решток, виявлених на трипільських поселеннях, зокрема над кістковими рештками поселення коло Халеп'я (Коломийщина І, 1934 — 1938 рр.). Кістки тварин здебільшого зв'язані з рештками, які знаходили на поселенні в купах сміття коло жител або в самому житлі, найчастіше в культурному шарі коло його меж. Кістки в дуже фрагментарному, роздробленому стані і свідчать про вживання м'яса на їжу і про вилучення кісткового мозку. Хвойка і Штерн, розуміючи площадки як поховні спорудження, вважали роздроблені кістки результатом поділу на шматки жертвовних тварин.

В. І. Громова, що вивчала остеологічний (кістковий) матеріал трипільських поселень, встановила існування в трипільлі двох по-

<sup>1</sup> Палеонтологія — наука про викопних тварин.

рід биків: „одна з них дрібна, тонконога, з короткими рогами, розмірами подібна до російських північних корів (володимирських, ярославських) і низькорослої торфової худоби західноєвропейського неоліту“. Друга порода — „дуже велика розмірами,

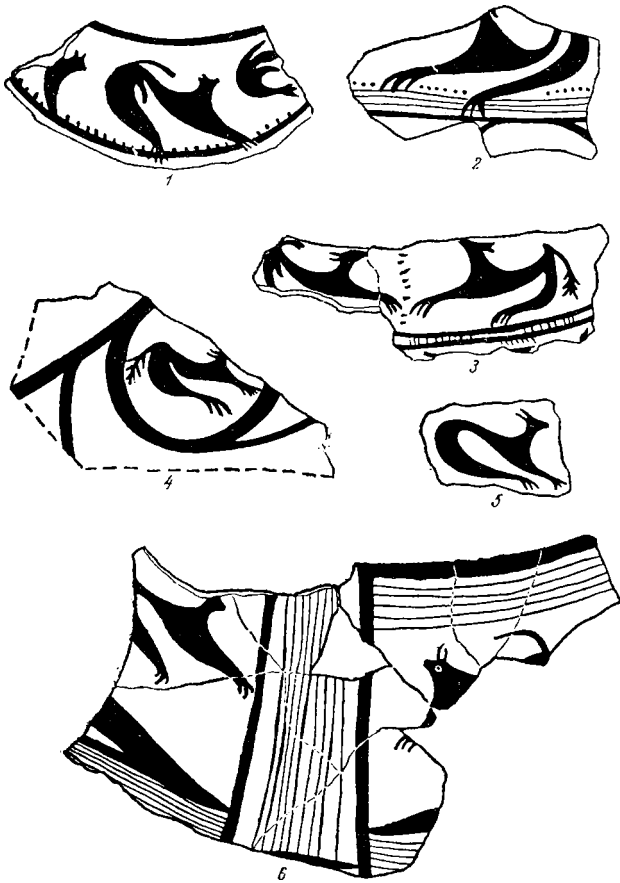


Рис. 22. Фрагменти розписаних посудин з розкопів В. Р. Штерна в Петренах. Ступінь V/II. (1—5) — зображення собаки; (6) — зображення бика. Розпис нанесено чорною фарбою по червонуватому облицюванню поверхні (1/2 н. в.).

рівна нашому черкаському бикові, а іноді переважає його і доходить розмірів дикого тура“.

Найбільша кількість знайдених коло Коломиїщини решток припадає на рештки, за визначенням І. Г. Підоплічки, домашнього бика, при чому досі ми не маємо даних для розв'язання питання про походження цієї тварини.

Поруч з остеологічними матеріалами, в Петренах цікаві передані в скульптурі і в розпису зображення биків. З розкопів

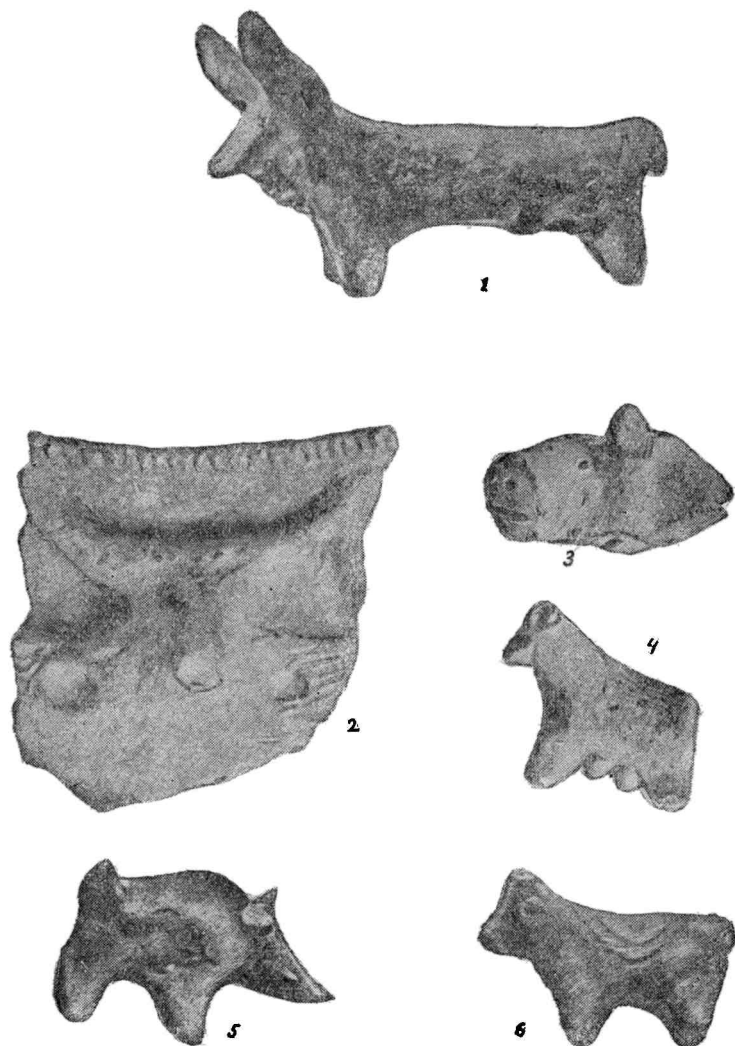


Рис. 23. Глиняні статуетки тварин: (1) — бик (Кошиловці); (2) — ? (Трипілля); (3) — голова коня (Сушківка); (4) — корова (Сушківка); (5) — свиня (П'яницькове); (6) — бик (Сушківка) (3/4 н. в.).

у Петренах і в Кошиловцях ми знаємо фігурки, які в скульптурній формі передають биків і довгорогих, і з короткими рогами (рис. 23). Крім того, серед петренської монохромної розписної

кераміки є виконані чорною фарбою фантастичні зображення биків у стилізованій умовній манері, які подають цих тварин з кігтями (рис. 22). Відомі скульптурні голови биків з великими рогами, які містяться найчастіше на краях посудин, призначених для готування їжі (рис. 23).

Всі ці зображення бика, який грав у господарстві трипільця велику роль як тварина, що давала велику кількість м'яса, а також корови, що давала молоко, зв'язані з культом бика, який

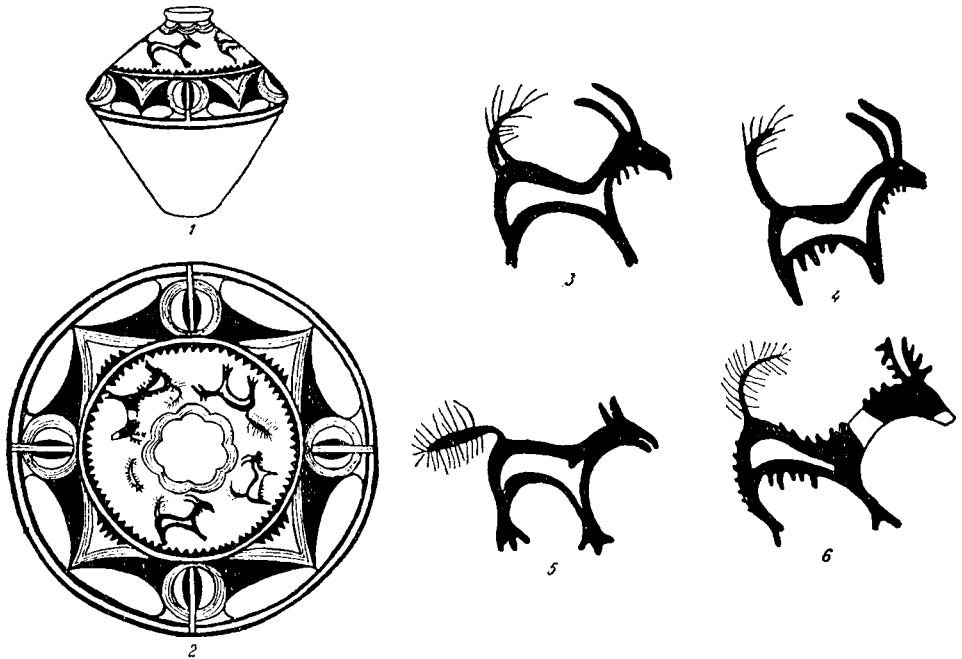


Рис. 24. Велика посудина з розписним орнаментом з розкопок В. В. Хвойки в Крутобородинцях II. Ступінь  $\gamma/1$  (1); вигляд зверху (2). Деталі зображень тварин: козла (3), кози (4), собаки (5), оленя (6) [(1) —  $1/10$  н. в., (3–6) —  $1/3$  н. в.].

існував в другому тисячолітті в усьому Середземномор'ї і Дунайсько - Дністровсько - Дніпровському басейні. Фігурки биків і розписні зображення їх відомі в багатьох трипільських поселеннях культури західноєвропейської стрічкової кераміки, як, наприклад, кістяна пластинка, що зображає бичачу голову з Більче-Злоте, розписані бики в Кошиловцях або в Шипеницях.

Поруч з биками, відомі фігурки корів, які з підкресленим реалізмом передають ознаки статі — вим'я, як, наприклад, фігурки з Кукутен, Сушківки.

З Кошиловців і з Сушківки відомі цікаві фігурки бика, вкриті попоною (чепраком) (рис. 23). Деякі вчені зв'язують цю фі-

гурку з магiчними священними iграми бикiв на Критi. Серед знахiдок останнiх розкопiв у Румунiї заслуговують на увагу глинянi роги бика, а також роги бика з золота.

Крiм бикiв, серед остеологiчного матерiалу з трипiльських поселень вiдомi кiстки овець, при чому, як пише I. Г. Пiдоплiчка можна говорити про двi породи: одна (Халеп'я) з добре розвинутими i спiрально закрученими тригранними рогами (у самцiв), друга з короткими, подiбними до козячих, сплющеними рогами вiдома з Усатова.

Вiдомi з багатьох поселень глинянi фiгурки овець завжди пiдкреслюють, як i в корiв, ознаки статi — вим'я. На однiй з розписних посудин з Крутобородинцiв є зображення кози i козла, при чому на цiй посудинi, крiм того, зображенi олень i собака (рис. 24).

Значне число кiсткових решток в трипiльських поселеннях припадає на рештки кiсток домашньої свинi. В Халеп'ї i в Усатовi свинi були рiзних порiд, при чому в Усатовi тварини цi, як i бики, були дуже великi. Деякi дослiдники вважали, що рештки цi в Усатовi належали дикiй свинi, але, на думку Пiдоплiчки, в Усатовi поруч з дикою свинею була вже й свиня домашня. Вiдсутнiсть дубових лiсiв i слабо розвинуте зернове господарство не дали широко розвинутись свинарству в Усатовi, тодi як бiльш на пiвнiч, в районi Уманi, Халеп'я, де в епоху трипiлля iснувало зернове господарство i дубовi лiси, вiдомий великий процент кiсток домашньої свинi. Скульптурнi зображення свинi з П'янишкова, Кошиловцiв та iн. дають пiдставу деяким дослiдникам говорити також про двi породи свиней — дику i домашню, якi грали велику роль у господарствi трипiлля. Як тварина плодюча свиня могла давати великi запаси м'яса (рис. 23).

В трипiллі вiдома ще одна порода домашнiх тварин, а саме кiнь, але число конячих кiсток дуже незначне. Перед ученими стоїть питання: чи належать цi кiстки коневi дикому, чи в трипiллі був вiдомий уже домашнiй кiнь? На пiзнiй стадiї трипiлля в Усатовi слiд вважати доведеним iснування домашнього коня; про це свiдчить насамперед знаходження частини кiнської збруї, а саме кiстяного псалiя. В. I. Громова вважає можливим говорити про одомашнення в трипiллі коня, типом своїм близького до степового кулана i дикого степового скакуна.

Зображення коня в трипiллі ми знаємо кiлька: наприклад, голову коня з Сушкiвки, розписний рисунок коня з Кошиловцiв, Бiльче-Злоте, але їх значно менше, нiж iнших. Це збiгається i з невеликим числом конячих кiсток, вiдомих з розкопiв (рис. 23). З того ж Усатова вiдоме зображення коня (?) на великiй кам'янiй плитi в курганi, де воно дане в композицiї з оленем i постаттю людини.

Рештки собачих кісток в трипільських поселеннях широко відомі і безперечно мають ознаки кісток тварин домашніх. Щодо породи, то вони мусили бути невеликі, близькі, коли судити з рисунків, до лайок. На деяких рисунках, як, наприклад, в зображеннях собак з Шипениць, можна бачити породу собак великих. В Петренах на розписних посудинах цікаві зображення фантастичних собак з кігтями (рис. 22).



## РОЗДІЛ VII

Найменше кісткових решток припадає на кістки диких тварин. В ту епоху людина полювала на благородного оленя, лося, косулю, бобра, зайця. Ці дикі тварини, кістки яких звичайно знаходять в трипільських поселеннях, безперечно свідчать про існування тоді лісів, а аналіз вугілля показав, що в ту добу по схилах балок і по берегах річок, які протікали поблизу поселень, росли дубові гаї. В Усатові, в одному з пізніших трипільських посе-

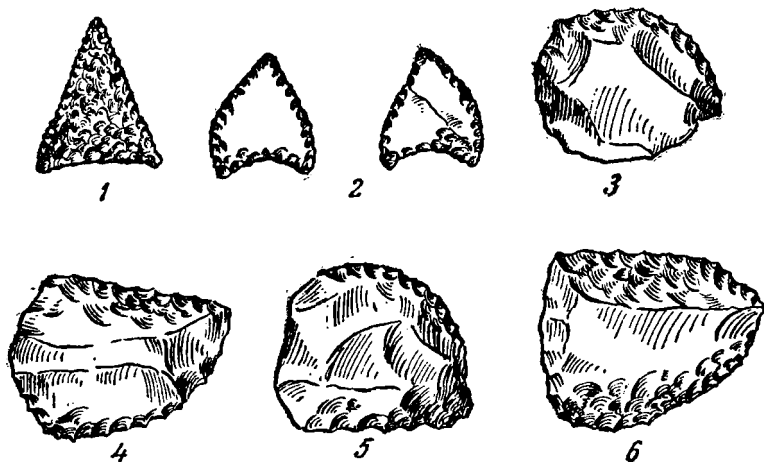
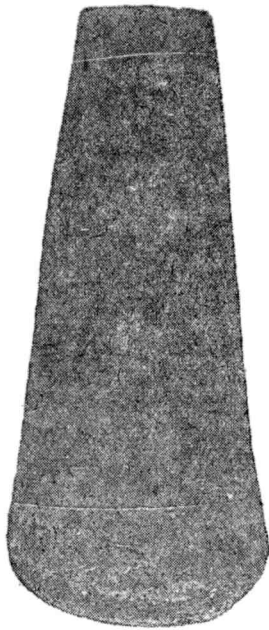


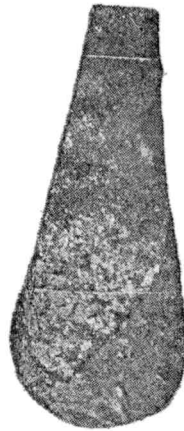
Рис. 25. Крем'яні наконечники стріл (1, 2); крем'яні скребки (3—6).  
Поселення в уроч. Коломийщина I (1/4 н. в.).

лень, до згаданих диких тварин можна додати ще кулана, дикого кабана, сайгу, вовка, лисицю.

Спеціально мисливських знарядь в трипіллі відомо небагато. Це насамперед наконечники кремінних стріл. На поселенні Коломийщина серед численних кремінних знарядь — ножовидних пластинок, скребків — знайдено всього кілька стріл. Всі вони дуже невеликих розмірів, трикутної форми, з виїмкою коло основи (рис. 25). З характерних для трипільської культури знарядь треба відзначити кам'яні сокири-клини (рис. 26). З давніших розкопів Хвойки відомі знахідки мідних сокир (рис. 26).



1



2

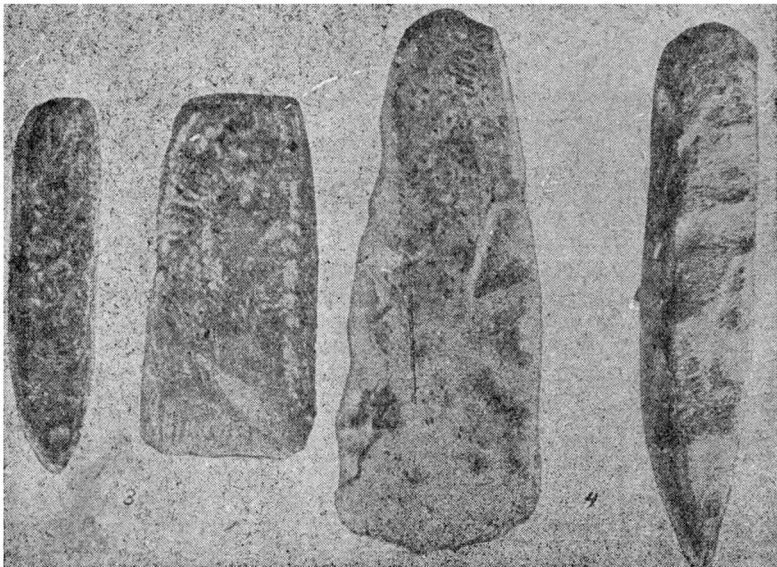


Рис. 26. Мідні сокири з розкопів В. В. Хвойки в с. Верем'я і Трипілля (1, 2) ( $3/4$  н. в.). Кам'яні сокири з розкопів в с. Озаринці (3, 4) ( $3/4$  н. в.).

Невелику роль в трипільському господарстві грало рибальство. Серед покидів в купах сміття знайдені риб'ячі (щука) кістки і луска.

В Усатові на узбережжі моря серед риб'ячих кісток виявлені рештки сома і осетра, глиняні грузила (рис. 27) округлої форми від рибальських сіток, поодинокі знахідки рибальських гачків з кістки.

В господарстві трипільля продовжує грати роль і один з найпростіших способів добування їжі — збиральництво. Це доводиться численними знахідками в трипільських поселеннях черепашок прісноводних молюсків. Черепашки, що зустрічаються в досліджуваному поселенні Коломийщина, належать до двох

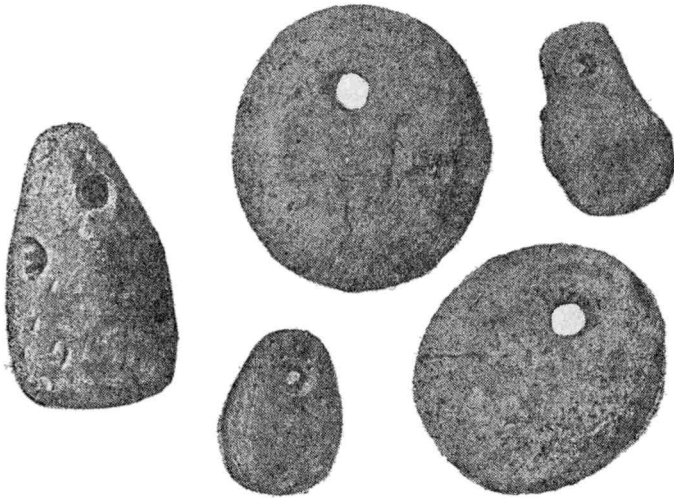


Рис. 27. Глиняні грузила для рибальських сіток ( $\frac{1}{3}$  н. в.).

видів Упію. Вони зустрічались як у самих житлах, так і за їх межами. За межами жител їх знаходили або розкиданими навколо, або зсипаними в спеціальну купу сміття, де вони містилися в суміші з кістками диких і домашніх тварин. В Коломийщині виявлено кілька таких куп. Всі вони містилися на периферії поселення і займали площу понад 4 кв. метри (рис. 28).

Купи сміття, або, як їх називають часто, черепашкові купи, — явище звичайне в давніх трипільських поселеннях. Іноді вони, складені з самих черепашок, кісток тварин, черепків та інших покидів, бувають такі великі, що утворюють культурне нашарування до 1 м товщиною.

Черепашки трипільських поселень належать видам прісноводних молюсків, які водяться в ріках і озерах в неглибоких місцях або на широких піщаних мілинах. Відомо, що молюски Упію людина вживала на їжу з найдавніших часів. З цією ж метою збирали їх і жителі досліджуваних поселень. Перед вживанням у їжу молюсків, очевидно, варили; принаймні знаходження черепашок в посудинах треба пояснити саме необхідністю готувати їх на вогні. Відомо, що сучасні селяни постійно збирають молюсків на низьких піщаних мілинах Дніпра. Приносячи їх додому, вони кидають їх у посудину з киплячою водою, і стулки одразу розкриваються. М'ясом їх годують свиней.

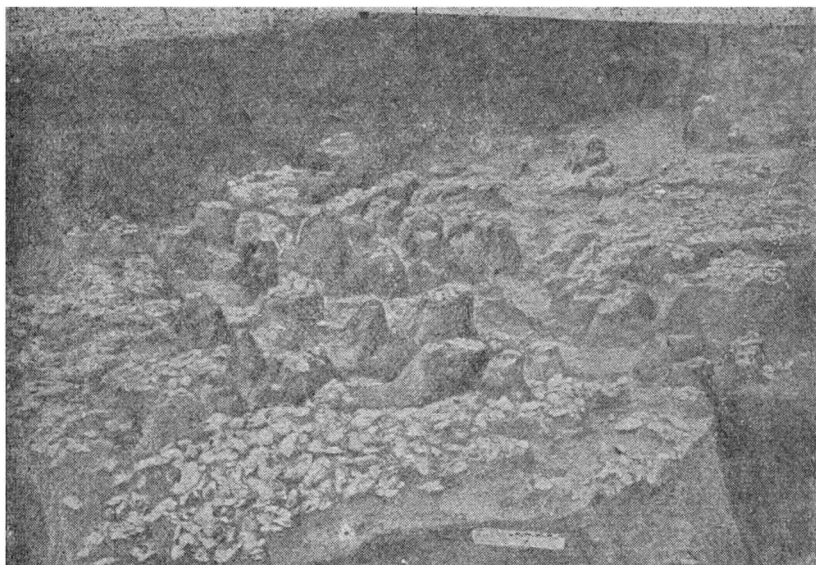


Рис. 28. Купа сміття (т. з. черепашкове) з рештками стулок черепашок Упію на поселенні в уроч. Коломийщина I (1936 р.).

В давнину річкових молюсків використовували не тільки на їжу, а вживали в господарстві і черепашки їх. На багатьох трипільських посудинах без розпису зустрічається орнамент, який складається з невеличких місяцевидних заглиблень, подібних до відбитка великих нігтів, але без слідів пальців. Пильне спостереження, підкріплене експериментом, показує, що цей вид орнаменту наносився на вогкі стінки посудин з допомогою черепашки річкового молюска. Ці ж черепашки з зазублинами по краю вживали й для вирівнювання стінок посудин при ліпці (рис. 29). Іноді черепашки служили при розфарбовуванні посуду як „мисочки“ для фарб. Нарешті, дрібно потовчені черепашки

вживались як домішка до глини при виготовленні багатьох сортів трипільської кераміки.

Другим видом матеріалу, що свідчить про існування збиральництва в досліджуваному трипільському поселенні, є знайдені в глині відбитки досить великих плодів дикої рослини. Відбитки ці знайдені в невеликому безформному шматку перепаленої компактної глиняної обмазки червонуватого кольору. Всього було відкрито коло 60 відбитків. Вони мають вигляд круглих або овальних порожняв приблизно 1,1 — 1,6 см в діаметрі. Уважно розглядаючи їх, можна помітити всередині сліди основи плодів. Спеціальним дослідженням установлено, що плоди ці — жолуді дуба. Надзвичайно цікаво, що грудка глини з відбитками жолудів знайдена в руїнах печі одного з жител. Грудка ця безпосередньо прилягала до краю череня печі з південного боку і містилась, очевидно, в глибині печі. Природно припустити, що жолуді, які сушилися у печі, попали в обмазку під час ремонту.

Знахідка жолудів проливає світло на природне оточення досліджуваного поселення в давнину, а також на деякі моменти виробничого і побутового життя. Вона показує, що поселення, безперечно, містилось недалеко від лісу, в якому ріс дуб. Наявність дуба підтверджується також знаходженням дубового вугілля в руїнах тої ж печі.

Безперечно, що жолуді, поруч з плодами, стеблами і корінням багатьох диких рослин, служили предметом лісного збиральництва. Зібрані жолуді сушили в закритих печах, розтирали на зернотерках і муку з них домішували в тісто при готуванні хліба.

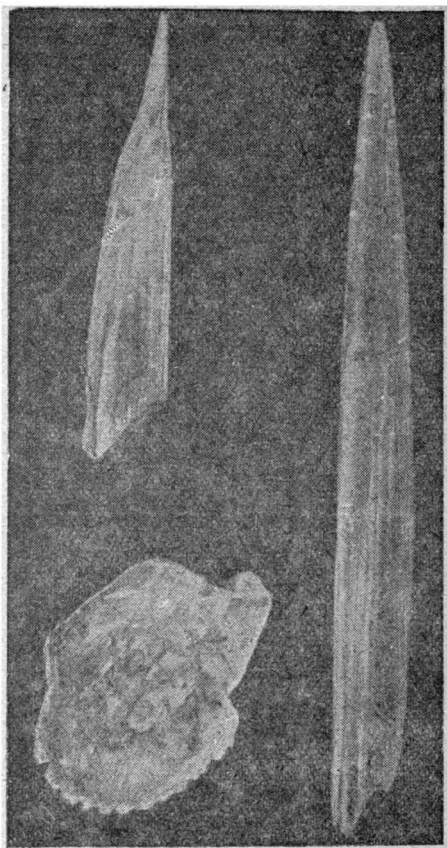


Рис 29. Кістяні вістря (1, 2). Стулка молюска *Unio* з зазубленим краєм (3) ( $1/4$  н. в.). З розкопів на поселенні в уроч. Коломийщина II (1939 р.).

Таке припущення буде цілком імовірним, коли пригадати, що найдавнішим видом хліба був саме хліб жолудевий.

У сучасних народів, що перебувають на ранніх стадіях розвитку, збирання молюсків, коріння і плодів диких рослин лежить на обов'язку жінки. Оскільки всі способи використання річкових молюсків і жолудів були зв'язані з готуванням їжі і виробництвом посуду — заняттями, безперечно, жіночими, — остільки природно припустити, що і в трипільських общинах збирання молюсків було галуззю жіночої праці.

## РОЗДІЛ VIII

Існувала в епоху трипілья і ткацька справа. Але нечисленні археологічні матеріали, що є в нашому розпорядженні, мало висвітлюють це питання. Які знахідки говорять нам про існування ткацтва? Насамперед глиняні прясельця від веретена, що постійно зустрічаються в житлах, а також глиняні грузила від примітивного ткацького верстата, існування якого, безперечно, слід припускати вже в епоху трипілья. Такий найпростішого типу ткацький верстат відомий у ряду примітивних народів і являє собою вертикально натягнуту основу з ниток з грузильцями на кінцях. Самі тканини в розкопах не знайдені, але про них ми почасти можемо судити з їх відбитків, які збереглися на днищах трипільського посуду (Петрени, Стіна та ін.). Очевидно, під час формування або просушування посуду на основу, куди ставили його, підкладали шматок тканини.

Крім відбитків тканин на днищах посуду, постійно зустрічається також орнаментация з відбитків шворки, а це, як і вміння робити рибальські сіті, говорить про умілість плетіння. Про існування одягу і в зв'язку з цим ткацької справи дещо говорять також і трипільські глиняні фігурки. На них, поруч з зображенням на деяких, особливо жіночих, фігурках зачіски, намиста, показані різні деталі одягу. Так, найчастіше позначений на талії пояс з кінцями, що звисають по боках. Відомий також звисаючий на ньому спереду фартух. На одній з фігурок Коломийщини I зображений ніби корсаж, який спереду на грудях відкритий і рогом спускається на спину. На фігурках з Усатова позначені широкі убрання з кількома оборками внизу, нагадуючі широкі вбрання критських жінок. Коли цих даних, щоб говорити про убрання трипільських жінок, мало, то орнаментування посудин шворкою, відбитки тканини на днищах, глиняні прясельця і грузила дозволяють говорити про існування в епоху трипілья тканин і плетіння, найскорше з конопель, льону, а також про наявність примітивного ткацького верстата.

Найбільше число знахідок в трипільських поселеннях припадає на ганчарські виробы. Ганчарство в епоху трипілья стоїть на досить високому рівні розвитку, і зразки своєрідної орнаментации трипільської кераміки притягають увагу вчених усього світу.

За ознакою цієї орнаментациі з багатим різнокольоровим розписом часто і всю культуру в цілому називають „культурою архаїчної фарбованої, або розписної, кераміки“, яка становить частину так званої спірально-стрічкової неолітичної кераміки, одної з найдавніших в Західній Європі. Вона відома на широкому просторі від Дніпра на сході до Рейна на заході, до берегів Чорного і Адріатичного морів на півдні; північна межа її поширення проходить вище Києва, поблизу Житомира і Чернігова.

Сорти трипільської кераміки надзвичайно різноманітні. В ній треба відзначити посуд з розписом і нерозписний.

В розписній кераміці виділяються посудини з розписом в одну, дві або три фарби. Посуд з розписом в три фарби (поліхромний) зроблений найчастіше з світлої пальово-білої або рожевуватих відтінків маси, щільної і твердої. Матеріалом служила ганчарська пластична глина з домішкою дрібнозернистого кварцового піску. Звичайно посуд дуже добре і рівномірно обпалений. Він ліпився без ганчарського кола, просто від руки, на твердій основі. Товщина днища звичайно значна і перевищує товщину стінок. Стінки нерівномірної товщини, і посудини не завжди правильної форми. Для посуду поліхромного сорту кераміки характерна округлість форм. Великі посудини, наприклад, так звані великі грушовидні, ліпилися з двох (верхньої і нижньої) окремих частин і далі зліплювались на висоті плечиків разом. На внутрішній поверхні добре помітні сліди від згладжування твердим предметом при ліпці. Найскорше це сліди дерев'яної скалки, яку первісні ганчарі вживали при ліпці посуду. Добре помітні й відбитки пальців. Зовнішня поверхня рівна, згладжена і вкрита нанесеним до розпису і обпалення червоним фарбовим обличкуванням. Поверх цього фону наноситься розпис двома фарбами — чорною і білою. Розпис найчастіше являє спіральний рисунок, що вкриває більшу частину поверхні. Чорна і червона фарби — це залізіста вохра, а біла — каолін, який давня людина знаходила тут же в місцевих глинистих відкладах.

Розпис здебільшого зроблений дуже пильно і взятий в дуже широкий пояс, що вкриває всю поверхню посудини. На чашах розпис міститься на внутрішній поверхні. Крім чаш, відомі шоломовидні форми покришок, які закривають грушовидні посудини, а також посудини дзвоновидні. Посудини часто містяться на порожнистій підставці. Цікаві так звані подвійні посудини без дна, які звичайно називають „біноклевидними“. Призначення таких глиняних „біноклів“ загадкове. Найімовірніше, що це були подвійні підставки для невеликих чашок, які вживали, можливо, при різних релігійно-магічних обрядах і церемоніях<sup>1</sup>.

<sup>1</sup> В одному з жител в Володимирівці вдалося виявити місце розташування такого посуду в будинку: біноклевидні посудини стояли поруч з по-



Сорт трипільської кераміки в три фарби (поліхромний) відомий в СРСР головним чином з району Наддністров'я з таких поселень, як Кадіївці, Кудринці, Дарибани I, Крутобородинці I та ін., і, як і на Заході, характерний для раннього етапу розписної кераміки. Зустрінутий він в комплексі знахідок кукутени II, ізвоар II та ін. (рис. 30).

Другий сорт розписного посуду, надзвичайно поширеного в трипільці, — це посуд в одну чорну фарбу (монохромний), зрідка обведений білою або червоною (біхромний). Маса звичайно оранжево червона, рідше жовтуватих відтінків, дуже



Рис. 30. Кераміка з поліхромним (в три фарби — червона, чорна і біла) орнаментом. Ступінь В/І. (1 і 3) — з розкопів у Кудринцях ( $\frac{1}{9}$  н. в.); (2) — з розкопів у Фридрівцях ( $\frac{1}{6}$  н. в.).

тверда і щільна. Черепки при ударі дуже міцні і дзвінкі. Виготовляється цей посуд тими ж способами, що й попередній сорт. Невеличкі посудинки з високою циліндричною шийкою, конічною нижньою частиною і різькатими плечиками робились звичайно дуже тонкостінні, на зразок „шкаралупки“. Така тонкостінність досягалась шляхом пильного в процесі формування посудини вишкрібання глини з внутрішньої сторони стінок дерев'яною скалкою, сліди якої добре помітні. Цікаво, що в давнину людина поводитися з посудом дуже дбайливо. Про це свідчать зроблені на стінках посудин, уже після обпалення і вживання, просвердлини. Вони містяться на двох фрагментах попарно по

судинами для переховування припасів і з зернотерками. Тому можна зробити і інше, протилежне, припущення, а саме, що „біноклі“ мали господарське призначення, але точніше визначити його покищо не вдається.

боках тріщин в тому місці, де вони скріпляються. Такі парні отвори служили, безперечно, для зшивання розбитих ще в давнину посудин.

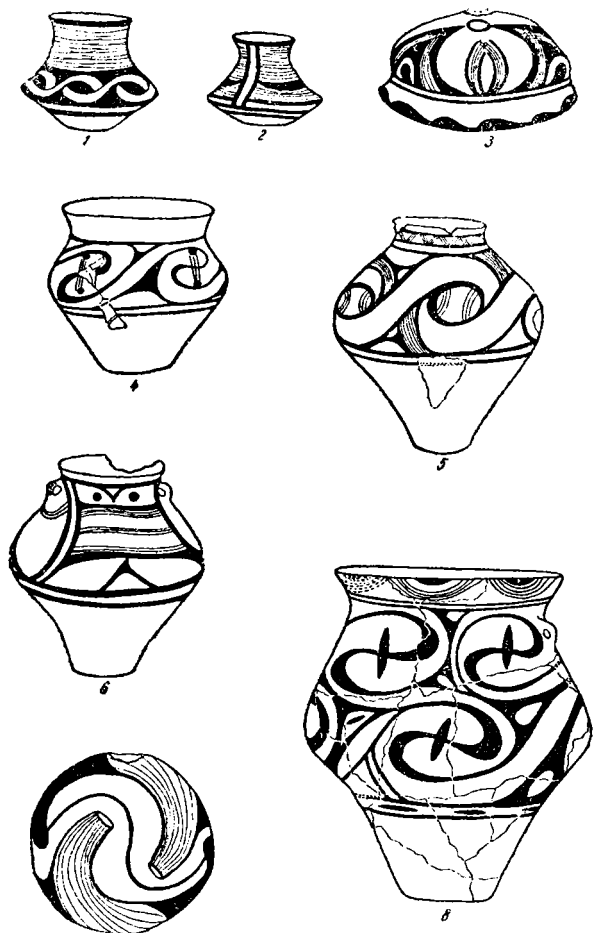


Рис. 31. Розписна монохромна кераміка (в одну чорну фарбу по червоному обличкуванню). Ступінь В/П. (1, 2) — розкопи 1909 р. С. С. Гамченка в Подільській губ. (1/8 н. в.); (3, 4, 5, 6) — Петрени; (8) — Володимирівна (зі 6 — 1/8 н. в.; 4, 5, 6, 8 — 1/12 н. в.; 7 — 1/4 н. в.).

Відмінно від посуду поліхромного, зовнішня поверхня якого вкривалась густим фарбовим обличкуванням, поверхня монохромної кераміки буває просто добре відполірована; помітні довгі сліди від поліровки, яку, найімовірніше, наносили ще до обпалювання кістяним лощилом або галькою. Коли іноді поверхня ще

до розпису і вкривалась легким шаром червоного рідкого обличкування, то по ній уже звичайно наносили рисунок чорною фарбою.

З форм найхарактерніші чаші, двоконусні посудини, глечики, кратеровидні, а також біноклевидні посудини. На зовнішній верхній спіральній розпис міститься в нешироких поясах на верхній частині посудини. Розпис на чашах завжди міститься на внутрішній стороні і складається з системи прилягаючих одно до одного кілець.

Монохромний трипільський посуд відомий і на ранніх етапах трипільської культури, але характерний і для пізнішого трипілля. Він був відкритий в таких трипільських поселеннях, як Петрени, Немирів, Халеп'я, Володимирівка, Томашівка, Сушківка, Попудня та ін. (рис. 31, 32, 33). Питання про призначення розписного сорту кераміки трудне. Деякі посудини пре-красно обпалені, і в них, безперечно, поруч з сипкими могли тримати й рідкі тіла. Інші ж посудини більш пористі і рідини в них зберігати не могли. В одній з розписних посудин на Коломийщині I були знайдені

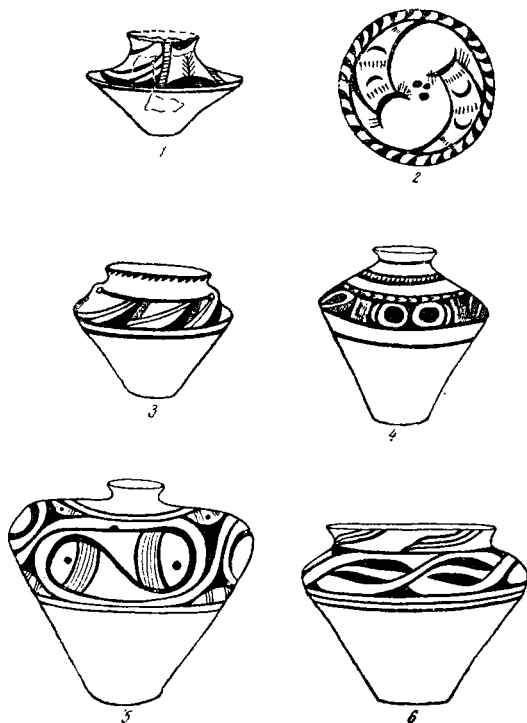


Рис. 32. Розписна монохромна кераміка (чорна фарба по червоному обличкуванню). Ступінь С/І. (1, 2, 3, 4) — з розкопів П. П. Курінного в Томашівці; (5, 6) — з розкопів М. К. Якимовича в Старій Буді (1 і 3 —  $\frac{1}{8}$  н. в.; 2, 4, 5, 6 —  $\frac{1}{12}$  н. в.).

рештки червоної вохристої фарби; отже можливо, що деякі посудини призначались для переховування фарб.

Одним з поширених типів трипільської кераміки є посуд з заглибленим, або, як часто його називають, вдушеним орнаментом. Іноді такий орнамент називають борозенчастим, або прокресленим. Кераміка описуваного сорту зустрінута на поселеннях ранніх етапів трипілля на Борисівському городищі, в Красноставці (В/І), в Верем'ї, Щербанівці, Коломийщині II (В/II). В піз-

ніших поселеннях (С) відома різновидність цього сорту кераміки (Халеп'я, Коломийщина I, Київ, Євминка та ін.).

Відомо кілька різновидностей цієї техніки. На ранніх етапах (В/I, В/II) вона виконувалась надзвичайно пильно, на пізніших

(С) вона не така глибока і зроблена не так дбайливо. Маса цього сорту посуду має відтінки від сірувато чорних до червоних, глина з домішкою досить дрібного піску. Поверхні посудин добре зглажені, часто відполіровані, і сліди від ліпки мало помітні. Орнамент наносився загостреним знаряддям (кістяне вістря), звичайно глибоко вдушеними рівними смугами, які утворюють стрічки спірального орнаменту, густо вкриваючого поверхню посудин. З форм найчастіше зустрічаються посудини грушовидні з покриттями, двококусні, біноклевидні, кратеровидні (рис. 35, 36, 37, 38). Великі грушовидні посудини стоять у житлі поблизу зернотерок коло стіни проти печі; в таких посудинах переховували зерно та інші припаси.

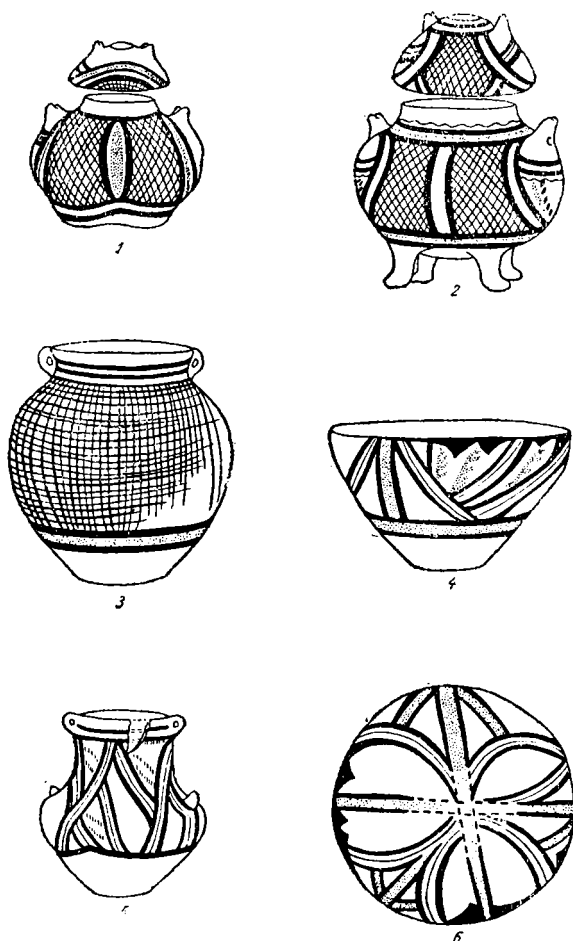


Рис. 33. Розписна кераміка однією чорною фарбою і двома фарбами — чорною і червоною — з розкопів Стемковського. біля Тирасполя. Ступінь γ/II. (1, 4, 5, 6 —  $\frac{1}{4}$  н. в.); (2 і 3 —  $\frac{1}{6}$  н. в.).

Великі грушовидні посудини стоять у житлі поблизу зернотерок коло стіни проти печі; в таких посудинах переховували зерно та інші припаси.

Звичайно, значне число посудин в трипільських житлах зовсім не орнаментоване. Так, відомі великі чаші для замішування муки для хлібних коржів (рис. 39), глечики для молока,

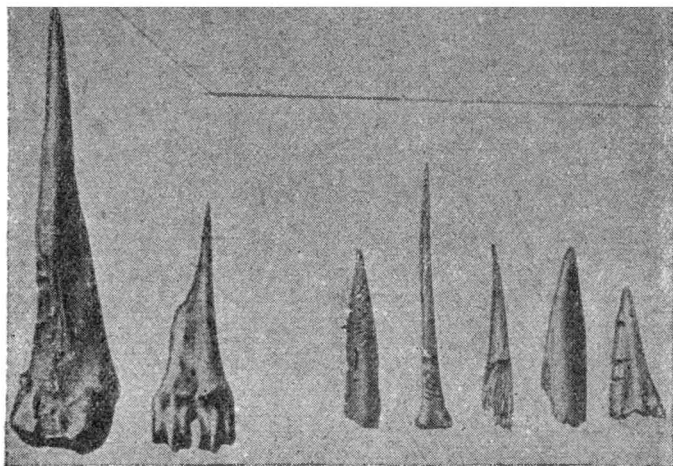
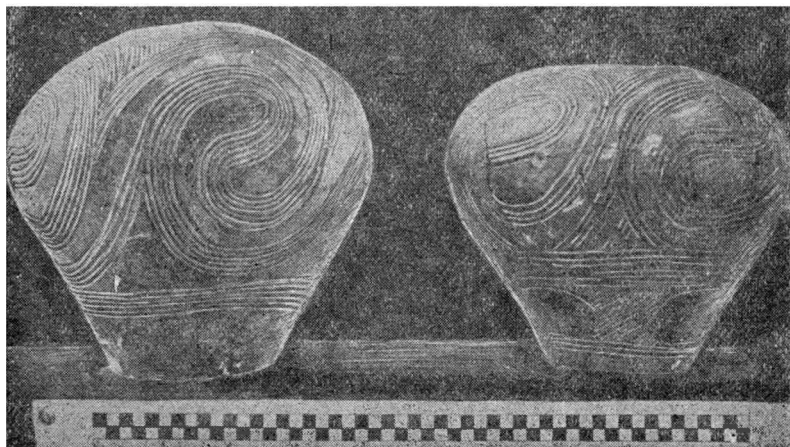


Рис. 34. Кістяні вістря з розкопів на поселенні в уроч. Коломийщина І.



а



б

Рис. 35. Кераміка з заглибленим орнаментом з розкопів В. В. Хвойки. „Культура А“. Ступінь В/Ш. „Шоломовидні покривки“ (а); грушовидні посудини для зберігання запасів їжі (б).

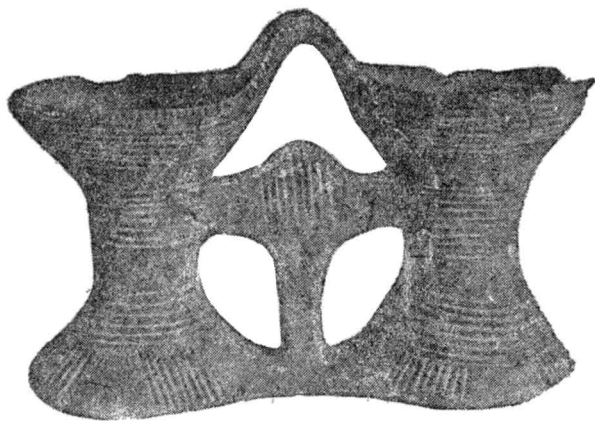
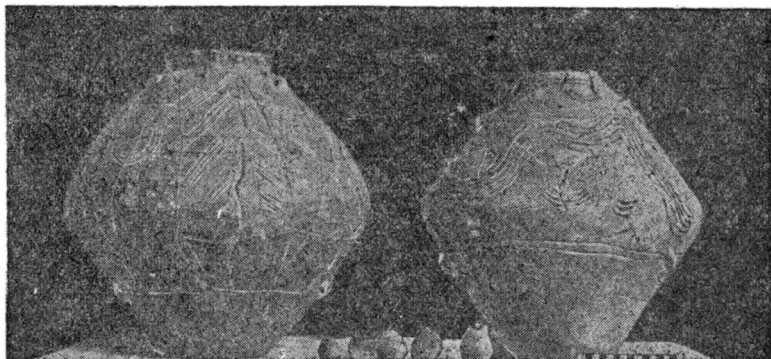


Рис. 36. Кераміка з заглибленим орнаментом. „Культура А“. Ступінь В/П.  
Біноклевидна посудина з розкопів В. В. Хвойки (1/5 н. в.).

а



б



Рис. 37. Кераміка з заглибленим орнаментом з розкопів В. В. Хвойки.  
„Культура В“. Ступінь С/І. Двоконусні посудини для зберігання запасів їжі (а);  
кратеровидні посудини (б).

широкошиї посудини для м'яса і т. д. Відомий особливий сорт трипільської кераміки, призначений для варіння їжі. Посуд цей відрізняється своєю технікою виготовлення, зроблений



Рис. 38. Невелика посудинка з гострими плечиками з житла № 1 на поселенні в уроч. Коломийщина I (1934 р.) ( $\frac{1}{3}$  н. в.).



Рис. 39. Миска з житла № 11 на поселенні Коломийщина I (1936 р.) ( $\frac{2}{3}$  н. в.).

з маси від сірувато коричневих до червонуватих відтінків. В глину домішувались дрібно потовчені черепашки і пісок, при чому ця домішка в процесі обпалювання давала дуже міцний черепок. На внутрішній і зовнішній поверхнях звичайно ясно

помітні сліди згладжування при ліпці твердим предметом. Штрихи ці, так зване смугасте згладжування, являють собою одно-



а



б

Рис. 40. Кераміка з згладжуванням поверхні з розкопів на Коломийщині I і II.

часно своєрідний спосіб обробки поверхні і разом з тим результатом вирівнювання стінок в процесі формування посудини. Це



вирівнювання робили, як тепер стало відомо, спеціальним зубчастим інструментом. Такі інструменти робилися з кістки з зазублинами або з зазубленої стулки черепашки Упію. При виготовленні посуду цього сорту звертали увагу головним чином на міцність маси (домішка черепашок). Форма посуду лишалась та сама — це горщик з широкою шийкою і високо розміщеними широкими плечиками (іноді на ніжках) (рис. 40). Орнамент тут дуже бідний і складається з ямчастих і нігтьових, іноді місяцевидних заглиблень.

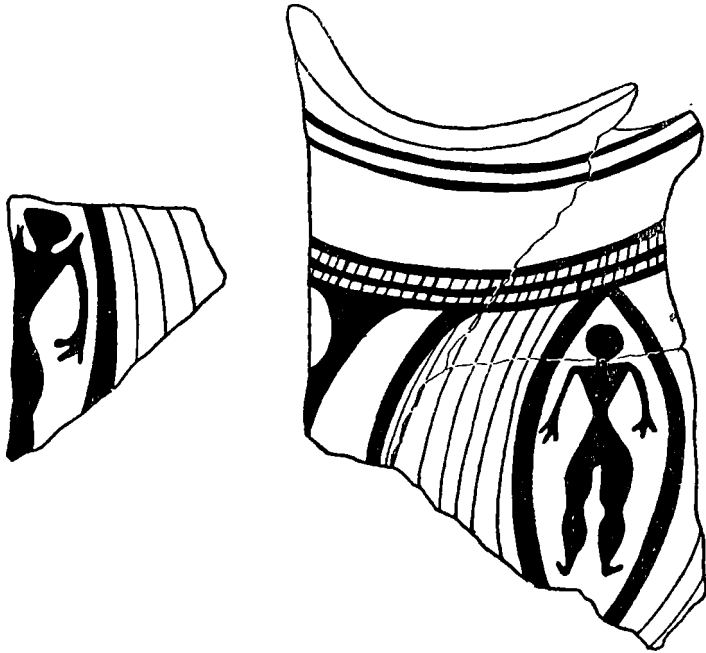


Рис. 41. Фрагменти розписних посудин із зображенням людини з розкопів В. В. Хвойки в Ржишеві ( $\frac{2}{3}$  н. в.). Малюнок нанесений чорною фарбою по червонуватому облицюванню поверхні. Ступінь В/П.

Кераміка такого сорту найчастіше знаходиться в житлах або поблизу печей, або під обмазкою заваленої печі — отже горщик служив для варіння їжі. Такого типу посудини часто прикрашені по краю скульптурними зображеннями тварин, звичайно голів довгорогих биків.

Зображення тварин відомі також в розписній монохромній кераміці. З цього погляду вартий уваги посуд з Петрен з зображенням собаки, бика, трактованих в умовній фантастичній манері (рис. 22). Аналогічні зображення тварин ми знаємо з Шипениць, Крутобородинців. На посудинах з Крутобородинців зобра-

жені цілі сцени — олень, козел, коза, собака. Звичайно, зображення ці тут не випадкові, а мають магічне значення. Безперечно також, що й найчастіше повторюваний на трипільській кераміці спіральний рисунок також не випадковий, а йому давня людина надавала особливого змісту, над розшифруванням якого працюють учені. Змістове значення трипільського орнаменту ще більше підкреслюється зображеннями на деяких посудинах людини, вміщеними серед спіральних рисунків (рис. 41).

## РОЗДІЛ ІХ

В усіх пунктах, де були відкриті трипільські пам'ятки, як у нас в СРСР, так і на Заході, завжди знаходили скульптурні вироби, зображуючі людину або тварину. Зображення людини — це звичайно жіноча постать, рідше постать чоловіка. Який зміст вкладали в них первісна людина і для чого вона робила ці фігурки?

Досі думки вчених щодо призначення цих дивних виробів давньої пластики розходяться. Деякі, наприклад, Обермайер, який вивчав мистецтво первісної людини, приходили до висновку, що відомі по всьому Середземномор'ю, в Трої, на Криті і в Дунайському басейні глиняні фігурки являють собою „не прості глиняні іграшки, а мають в основі глибшу, релігійну ідею“. Інші, як от Гернес, вивчаючи ці фігурки з чисто мистецтвознавчого погляду, вважали їх „не то ідеалом первісної краси, не то ідолами, позбавленими всякого іншого значення, крім того, яке вкладали первісна людина в образ жінки“. Існує також думка, що трипільські фігурки зв'язані з культом покійника і що їх спалювали або лишали разом з померлим на площадці, яка також була „домом мертвих“.

В протилежність цим думкам існує погляд, що трипільські фігурки є дитячі іграшки. Але після розкопів на поселенні Коломийщина, які встановили, що площадки є житлами, з'ясувалось, що в кожному з них в певних місцях будинку постійно міститься кілька фігурок, розташованих коло вогнища або коло посудини з перепаленими кістками тварин.

В зв'язку з цим значення цих виробів як предметів давньої магії стало безперечним. Серед найрізноманітніших своєю формою фігурок трипільля треба виділити дві категорії — фігурки стоячі і сидячі (рис. 42, 43). І ті і інші звичайно являють собою умовно трактовану жіночу постать. Часто сидячі зображались на низеньких, зроблених з глини стільчиках і крісельцях на чотирьох ніжках. Лице округле, трохи плоске, буває або добре модельоване, з носом, підборіддям, вухами або з носом, виділеним одним прийомом, і з наскрізними отворами замість очей. В одному випадку відома інкрустація очей шматочками черепашки. Плечі добре модельовані. Руки або відстоять від тулуба, або рельєфні, складені на злегка виступаючому животі і не відділені від ту-

луба. Найчастіше рук зовсім немає, і плечі закінчуються звичайними виступами з наскрізними отворами. Торс досить масивний або відкинутий назад у напівлежачих, або нахилений вперед у сидячих. Груди дуже одвислі. Нижня частина фігурки дуже масивна, з дуже розвинутими стегнами; вище їх по боках — невеличкі виступи, звичайно без наскрізних отворів. Ноги відді-

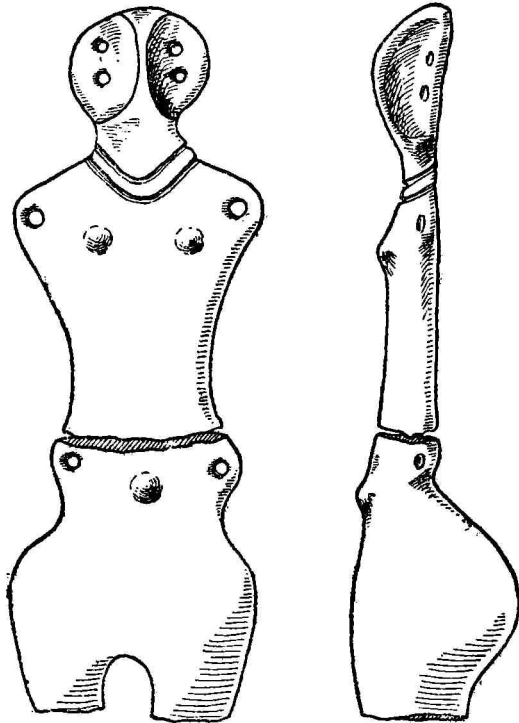


Рис. 42. Глиняна жіноча статуетка в стоячому положенні з житла № 13 на поселенні в уроч. Коломиїщина I (1937 р.) ( $\frac{2}{3}$  н. в.).

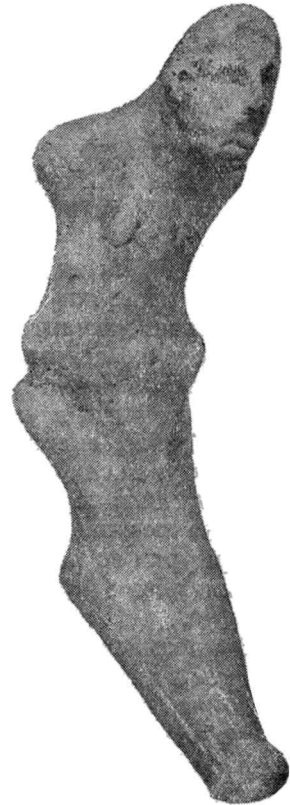


Рис. 43. Глиняна жіноча статуетка з житла № 6 на поселенні Коломиїщина I (1936 р.).

лені одна від одної, округлі, звичайно з модельованими ступнями. Іноді вдушеними смужками показане намисто, що звисає на груді; в нижній частині живота — трикутник і пояс, що проходить над стегнами.

Поруч з сидячими фігурками є цікаві фігурки стоячі, цвяховидні; ноги в них не розділені, і фігурки конічно звужуються. Плечі закінчуються виступами; руки не модельовані зовсім.

Замість грудей — два конічних горбки. Живіт звичайно плоский, іноді злегка виступає вперед. По боках над стегнами виступи, як і на плечах, мають наскрізні отвори. Нижня частина фігурки масивна, округла, з дуже розвинутими стегнами і значними потовщеннями на місці колін. На спину з голови звичайно спускається волосся, зроблене рельєфно. Вдушеними смужками позначене намисто, яке спускається на груди і на спину. Вище стеген проходить пояс. В нижній частині живота трикутник. Іноді ноги вище колін обведені смужками.

Відомі також стоячі фігурки з округлою основою, хрестовидні, нарешті, жіночі зображення з дитиною на руках. В пізньому трипільлі, як, наприклад, в Усатові, ці фігурки звичайно дуже схематизовані. Довга округла шия без моделювання; голова закінчується виступом. Виступом закінчуються також плечі. Груди позначені горбками. На груди часто спускається намисто; іноді бувають позначені волосся, пояс. Низ фігурки чотиригранний. Розширення основи часто орнаментоване<sup>1</sup>.

Чоловічі фігурки зустрічаються в трипільлі значно рідше. Схеми моделювання всієї фігурки така ж, як і фігурок жіночих цього типу, часто навіть з підкресленими ознаками жіночої статі (груди). Чоловіча стать при цьому також позначена. Звичайно через праве плече по грудях і спині навскоси проходить перев'язь. На шиї намисто. Замість двох очей на лиці зроблений лише один наскрізний отвір, як у грецьких циклопів. Нижня частина фігурки цвяховидна або з ледве помітним розділенням ніг. В деяких випадках є й пояс на надстегнових виступах. Відомі чоловічі фігурки стоячі і сидячі (рис. 44).

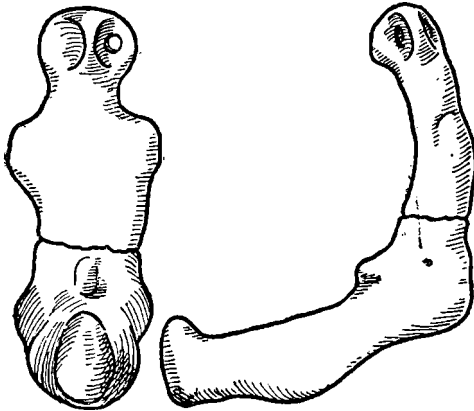


Рис. 44. Глиняна чоловіча статуетка в сидячому положенні з житла № 2 на поселенні в уроч. Коломийщина II (1939 р.) (2/3 н. в.).

що виникає поруч з новими виробничими формами (землеробство і домашні тварини), жінка може перетворитись у госпо-

<sup>1</sup> В прикрашаючому фігурки орнаменті іноді можна побачити татуіровку людського тіла.

дарку, керівницю дому, родини, родової общини в цілому, коли житло, дім насамперед, її зусиллями стає центром складної виробничо-господарської діяльності, в якій жінка грає головну роль“. З цього приводу акад. М. Я. Марр пише: „Хоч яким би темним у своїх джерелах здавався нам образ жінки-матері, жінки-родоначальниці, можна висловити припущення, що він міг виникнути, мабуть, багатьма шляхами“. Але в усіх відомих нам випадках образ цей має спільне коріння в тому становищі, яке починає займати жінка на певному ступені розвитку первісного суспільства. Передумовою цього становища завжди є осідання первісної групи, перенесення центра ваги від випадкового полювання до постійного джерела існування, в якому праця жінки починає грати чималу роль.

Роль жінки в господарстві періоду трипільської культури дуже значна. Жінка, мабуть, займається землеробством, в той час як чоловік — скотар і мисливець; але, крім того, в її руках зосереджене і ведення великого домашнього господарства, і ганчарське виробництво, так само як, мабуть, плетіння і примітивна ткацька справа.

Де ж у житлі зустрічаються фігурки? В тих випадках, коли фігурки ці були знайдені цілими, вони зосереджувались в одній центральній частині житла — коло печі-вогнища. Так, у житлі № 4 на Коломийщині знайдено дві фігурки коло печі на верхній долівці поруч з посудиною, на дні якої були перепалені кістки свині; в житлі № 3 кілька фігурок виявлено на шарі верхньої долівки коло особливого підвищення, до 50 см в діаметрі, зробленого з прекрасної жовтуватої глини, пофарбованої в червоний колір. Підвищення це в формі зрізаного конуса являє собою, мабуть, жертвне місце в житлі.

В великому складній конструкції житлі № 6, в якому було знайдено 21 (майже всі цілі) фігурки (18 жіночих і 3 чоловічих), вони містились коло печі № 2 в центрі будинку, безпосередньо коло спеціального, пофарбованого червоною фарбою підвищення діаметром до 70 см. Ці особливі підвищення в одній з центральних частин будинку є культовим місцем, своєрідним „вівтарем“, на якому або коло якого мусили міститись магічного значення фігурки і де, очевидно, відбувались ті чи інші магічні обряди.

Давні моделі жител, так само як фігурки, що є предметами культу, відтворюють реально трипільський будинок і показують його влаштування: на передньому плані — сіни, відгороджені перегородкою, за ними — жила частина будинку, направо від входу — піч, наліво — посудини, зернотерки, а в глибині — невелике підвищення в формі грецького хреста, в якому треба вбачати жертвне місце. Для підтвердження реального характеру моделей — „хаток“ слід указати на зображення на них людських фігурок. Ці фігурки бувають двох категорій. Одні — це реальне відтворення природи, реальне зображення трипільських

жінок, показаних за роботою, в дії. Це — жінки, що розтирають зерна (моделі з Сушківки і Попудні) на ручній зернотерці. Поруч стоять посудини з запасами продуктів. На цій же моделі в Попудні є, крім того, і інша фігурка коло печі. Це вже не реальне зображення жінки, а умовне трактування жіночої постаті; виконане воно тими ж способами, в тому ж умовному стилі, як і трипільські фігурки, і являє собою зображення ідола, нереального, зв'язане з культом.

Говорячи про культове призначення трипільських фігурок, слід указати на надзвичайно цікаві знахідки, зроблені недавно в Румунії. Це — мініатюрний трон з глини, спинка якого складається з двох жіночих фігурок, умовно стилізованих. На троні є сидіння в вигляді заглиблення. Аналогії з цими знахідками відомі серед знайдених Евансом численних виробів з глини при розкопах на Кріті.

Образи, закладені в трипільських фігурках, зв'язані з колом уявлень, властивих певному етапові в розвитку родового суспільства і зв'язаних з магічними діями, спрямованими до досягнення успішних результатів у землеробстві, скотарстві, до досягнення загального добробуту і загальної плодючості. Це — оголена постать, зображена схематично, умовно, з підкресленням деяких частин тіла, з нанесенням прикрас і з традиційною манерою відтворення окремих прикрас — пояса, намиста, розпущеного волосся. Нарешті, ці зображення мають звичайно однакові пози з підкресленням завжди тих самих деталей. Такі деталі, як пояс, намисто, розпущене волосся, відкритий корсаж, оголеність, зображення статевих органів — не випадкові. Вони — і це підтверджується сотнями прикладів з археологічних, етнографічних і лінгвістичних матеріалів інших епох і народів — за уявленням давньої людини мають особливі властивості, особливу магічну силу — силу плодючості. Отже постійно повторювані прикраси на трипільських фігурках є не звичайні прикраси, а мають певне магічне значення, яке в уявленні жителів трипільських поселень зв'язувалося з тим змістом, який вони вкладали в ці фігурки.

Жіночі фігурки знайдені в матеріалах дуже широкого району, головним чином землеробських культур, на певному етапі розвитку суспільства, на всьому Середземномор'ї, включаючи Іспанію, Кавказ, Північну Африку, Передню Азію, і в прилягаючих до них країнах. Саме тут, в Середземномор'ї, слід шукати, як указав М. Я. Марр, коріння образу жінки-матері, давньої Іштар, „богині домобудівниці, містобудівниці, богині родючості, захисниці землеробства, яка посилає дощ, забезпечує плідність і землі і людині, верховного божества звірів“.

Культово-магічний характер цих предметів підтверджується знаходженням трипільських фігурок в похованнях (розкопи

курганів коло Серезліївки, Кіровоградської обл., кургану в Усатові коло Одеси).

Крім фігурок, в трипільському будинку знайдені також речі, які говорять про зв'язок житла в процесі його будівництва з різними обрядами. Так, в одному з жител, під фундаментом будинку, нижче валькової основи і долівки, був знайдений великий горщик, наповнений кістками жертвних тварин — вівці, свині. Слід

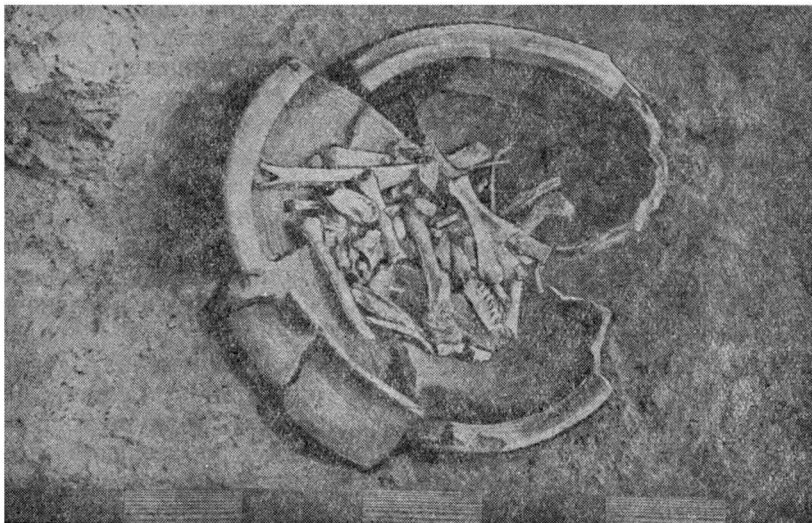


Рис. 45. Посудина з кістками жертвних тварин, знайдена під вальковим настилом у житлі № 24 на поселенні в уроч. Коломийщина I (1938 р.).

думати, що перед початком будівництва трипільського будинку приносили різні жертви. Давній звичай закладати під фундамент нового будинку спеціальні жертви духам — захисникам будинку зберігся аж до пізнього часу, коли при закладанні нового будинку під фундамент клали монету.

Крім посудин з кістками жертвних тварин, під трипільськими житлами часто знаходять також невеличких розмірів глиняні посудинки, очевидно, навмисно покладені сюди.



## РОЗДІЛ X

Пам'ятки трипільської культури існували протягом довгого часу і в своєму поступовому розвитку не лишалися незмінними. Зміни їх відзначив уже В. В. Хвойка, який виділив дві групи площадок — „культури А“ і „культури В“. В роботах останніх років, наприклад, в дослідженнях Т. С. Пассек, дається нова класифікація трипільля, при чому на основі аналізу головним чином керамічного матеріалу виділені ступені в розвитку культури (див. табл. 1 і 2), а саме: ступені А — В (I, II) — С (I, II) в Наддніпров'ї і В/II —  $\gamma$ /I і  $\gamma$ /II в Наддністров'ї. В останній час тому ж питанню періодизації присвячені роботи Є. Ю. Кричевського.

Відмінності різночасних трипільських комплексів найлегше простежуються на кераміці (маса, техніка, форма, орнаментация). Дати ж характеристику їх в системі господарства для кожного етапу через недостатню ще вивченість матеріалу дуже трудно, але ряд моментів, як, наприклад, зростаюче значення скотарства і полювання, можна відзначити для пізніх етапів трипільля. Розвиток скотарства приводить до корінної зміни в системі господарства племен з матріархальним ладом, які займалися примітивним землеробством з зародками скотарства, характеризованого в попередніх розділах.

Матеріали з розкопів в Усатові висвітлюють етап пізнього трипільля, показуючи корінні зміни, які сталися в цей час в суспільному ладі, в господарстві і в ідеологічних уявленнях. Очевидно, на пізньому етапі тут відбувається просування скотарських племен в південні степові простори, розширюється територія, зайнята культурою в давніші часи, а також змінюється вибір місця поселень. Так, пам'ятки пізнього трипільля відомі в районах ближче до узбережжя Чорного моря (наприклад, Усатове, кургани Красної Слобідки, Білозерки, Парканів), а також на лівому березі Дніпра (Бортничі, Євминки, Лукаші) і в Поліссі (Городськ на р. Тетереві). Одночасно треба відзначити зміни в формах жител і появу невеликих, порівнюючи з крупними колективними будинками, відкритими, наприклад, на Коломиїщині, жител типу напівземлянок з вогнищами, як от у Києві (розкопи В. В. Хвойки). Своєрідні щодо свого характеру площадки в невеликих, трохи заглиблених житлах відомі в Городську; окремі невеличкі пічні спорудження відкриті в Райках (розкопи П. П. Курінного).

На цьому ж пізньому етапі значно зростає в господарстві роль скотарства. Порівнюючи бідний культурний шар ранніх трипільських поселень, що характеризує головним чином господарство землеробське, на пізніх етапах (в Усатові, Городську та ін.) помітно змінюється і щодо свого вмісту, і щодо насиченості кістками домашніх і диких тварин. Все це вказує на ріст значення скотарства і полювання.

Змінюється характер стада: поруч з кістками великої рогатої худоби, наприклад, в Усатові, помітно збільшується число кісток вівці і коня.

На цьому ж пізньому етапі збільшується число виробів з міді і розвивається ткацька справа.

Нарешті, з'являється нова форма обряду поховань в скорченому положенні в курганах, оточених камінням коло основи (так звані кромлехи). Про цей етап пізнього трипільля або, вірніше, про переоформлення його в нові культури епохи бронзи найповніше відомо з розкопів останніх років в Усатові.

с. Усатове розташоване на високому березі великого Куяльницького лиману. Після перших розкопів (в 1921 р.) систематичні (з невеликими перервами) дослідження тут провадилися аж до 1940 року. Надзвичайно важливо, що вивчати Усатове можна було одразу на основі двох джерел — поселення і курганних могильників.

Розкопи на Усатівському поселенні дали надзвичайно важливий археологічний матеріал, що висвітлює ранній період епохи бронзи в Причорномор'ї. Але повному вивченню ряду питань перешкоджала насамперед зруйнованість культурного шару в наслідок довгочасного ламання каменю (черепашковий вапняк) на місці поселення. Безпосередньо на вапняку, на глибині 0,5 м, в чорноземі був виявлений культурний шар поселення з основними пам'ятками. Серед зроблених на поселенні спостережень великий інтерес являють відкриті рештки прямокутних викладок з вапнякових плит, поставлених на ребро. Треба припускати, що тут, замість глини й дерева, з якого звичайно будували трипільські будинки, вживали вапняк. Велике зруйнування не дозволило дослідникам цілком певно встановити форму і розміри усатівських будівель, а також з'ясувати систему розташування будинків на поселенні. Спостережені також вапнякові викладки, які утворюють свого роду „коридори“ (алеї з каміння), що з'єднували, очевидно, окремі будівлі. Крім наземних будівель з вапняку, в Усатові виявлені й висічені в скелі „коридори“, заповнені культурним шаром давнього походження. Призначення їх загадкове, але припускають, що вони служили для переходу будівель припасів або були приміщеннями для загону худоби. В вапняковій же скелі в Усатові виявлене висічене заглиблення (1 м довжиною), яке формою нагадує бичачу голову. В зв'яз-

ку з тим, що в Усатові, безперечно, існував культ бика, дослідники вважають, що й ця висічена голова мала культове призначення. Культове призначення, на думку вчених, що розкопали Усатове, мали і вапнякова огорожа і викладки плит, ці своєрідні усатівські „вівтарі“, з великою кількістю знайдених коло них фігурок.

Культурний шар на поселенні був надзвичайно насичений кістками тварин і риб, скупченням черепашок, фрагментами посуду, керамічними знаряддями і відщепами, грузилами і глиняними фігурками. Всі ці знахідки дали підставу говорити про значну роль, яку починає грати в цю епоху скотарство і особливо вівчарство.

З домашніх тварин знайдені рештки різних порід бика — крупного, близького до сучасного українського і дрібної породи. В дуже великій кількості знайдені кістки вівці, близької розмірами до сучасної. Так, в культурному шарі на ділянці 25 кв. метрів було знайдено 4 тисячі кісток вівці, що говорить про виняткову перевагу їх і про розвиток скотарства в Усатові. З домашніх тварин відомі також кістки кози й собаки. Порода собак близька до сучасної лайки. З диких тварин відомі: тур, кулан, олень, сайга, дикий кабан, лисиця, вовк і бобер. Багато з них не водяться вже в причорноморських степах, починаючи з XVIII століття (наприклад, тур, олень, сайга та ін.). В епоху Усатова, поруч з рибальством і збиранням молюсків, значну роль в харчуванні людини грає полювання. Серед кісток тварин, відомих у більшій кількості, ніж у трипільських поселеннях Наддніпров'я і Наддністров'я, особливо виділяються кістки коня, при чому вчені спеціалісти не мають даних, за якими можна відрізнити кістки коня дикого і домашнього. Але серед усатівських матеріалів є знахідка кістяного псалія, яка, безперечно, говорить про приручення коня в ту епоху. В другому пізньому трипільському поселенні, коло Городська, також знайдені кістки коня в більшій кількості, ніж це звичайно буває в більш ранніх трипільських пам'ятках.

Поруч з полюванням і скотарством, в житті усатівського поселення, розташованого на морському узбережжі і на березі опріснених вод лиманів, що давали чимало риби, розвивалось рибальство. Значення рибальства в господарстві Усатова підтверджують знахідки риб'ячих кісток (сом, осетер), кам'яних грузил для рибальських сітей, кістяного рибальського гачка.

Кам'яні грузила являють собою звичайно пісковикову або вапнякову гальку, що зустрічається на морському березі. З двох боків у них штучно зроблені виїмки для підв'язування сітей. Рибальство, полювання і скотарство були зайняттям чоловіка, який тепер приручає тварин і стереже стада.

Племена, що займалися скотарством, мали не тільки молоко, молочні продукти і м'ясо в великій кількості, а також шкіру

і шерсть. Збільшення маси сировини в Усатові (скот, його продукти, сіль), мабуть, зробили можливим в цю епоху регулярний обмін. Виявлені в курганных похованнях в Усатові знаряддя з міді, наприклад, кинджали, і подібність їх форми (кинджал без черенка, з гранню посередині і дірочками для прикріплення ручки) до типів, що зустрічаються в ранньометалевих культурах Середземноморсько-Дунайського кола, дозволяють говорити, що ці кинджали були одержані порядком обміну, так само як янтарні і агатові буси і рідкий камінь — сурмик-антимоніт, малоазіатського походження.

В протилежність господарству описаних вище поселень більш ранніх етапів трипілля, в Усатові землеробство, очевидно, не мало великого значення. Знахідки землеробських знарядь (зернотерки, мотики, ступки) дуже нечисленні. Ткацтво в Усатові грало більшу роль, ніж це було відзначено для більш ранніх етапів трипілля. Насамперед про це говорить розвиток вівчарства і використання його продуктів, а також знаходження глиняних пряселець і кістяного веретена. Характер усатівської кераміки з відбитками різних штампів шворки вказує на ріст значення плетіння.

Крім того, глиняні жіночі фігурки в Усатові зображені одягнутими в широкі вбрання з тканин. На днищах усатівських посудин відомі відбитки різного плетіння, зробленого з стебел рослин; його, очевидно, підкладали під дно посудини під час сушіння і обпалювання.

Поруч з керамікою, орнаментованою відтисками шворки, на поселенні і в курганах в Усатові виявлено розписний посуд, близький до трипільської кераміки з монохромним і біхромним розписом. Найхарактернішими є чаші з круглими стінками, орнаментовані з зовнішнього і внутрішнього боків, а також невеличкі витягнутої форми посудини з ручками-вушками коло верхнього краю (рис. 33).

Останніми роками далеко від Усатова — на півночі, в районі Житомира на р. Тетереві, коло с. Городськ, відкрите поселення з пам'ятками пізнього трипілля, багато з яких аналогічні усатівським.

Все це говорить про те, що на пізньому етапі трипілля з загальної маси землеробсько-скотарських племен виділяються племена скотарські, які переходять від материнсько-родового ладу до патріархально-родових відносин.

Особливо багато матеріалів щодо цього дає вивчення усатівських курганів. Вони характеризують собою новий поховний обряд на цьому пізньому етапі розвитку трипілля. Курганні поховання зустрінуті не тільки в Усатові: цілий ряд таких поховань відомий по нижній і середній течіях Дністра (Шабалат коло Аккермана, Красна Слобідка під Одесою, кургани поблизу Тирасполя, коло Білозерки під Херсоном та ін.).

## РОЗДІЛ XI

Питання про обряд поховання в епоху трипільля ще остаточно не розв'язане. Розкопи на поселенні Коломийщина і в інших місцях цілком ясно показали, що уявлення Е. Р. Штерна про те, ніби „після спалення трупа на багатті рештки попелу й кісток пильно збирали в урну і останню ставили в усипальницю“ і що „при цьому торжестві або в певні поминальні дні відбувались у самому „домі мертвих“ (тобто на площадках — *Т. П.*) спалення жертв і узливання“, мусять відпасти. Трипільська площадка є житло, а не культове спорудження. Звичайно, можна припускати, що померлих, як це нерідко буває в епоху енеоліту в давніх культурах на Сході, могли ховати в самому житлі або поруч з ним. Так, в розкопах трипільських площадок у Верем'ї, кол. Київської губернії, в Крутобородинцях, кол. Подільської губернії, В. В. Хвойка, крім решток попелу в посудинах і скупчень дуже обпалених кісток людини, знаходив окремо поховані кістяки, які лежали звичайно під шаром глиняної обмазки на долівці площадки або в спеціальній ямі під долівкою на правому боці в скорченому положенні. Всі кістки, як відзначає Хвойка, були злегка обпалені. В інших випадках він знаходив окремі людські черепи і їх частини серед глиняної обмазки, а також перепалені кістки на дні посудин. Твердження Хвойки тепер потребують перевірки. В кількох випадках на поселенні Коломийщина на дні посудин у житлах також знайдені обпалені кістки, але визначення їх встановило, що вони належать не людині, а домашнім тваринам — бикові, свині, вівці і собаці. В одному житлі була знайдена частина людського черепа (лобна частина), яка, мабуть, була в житлі як предмет, зв'язаний з якимись магічними обрядами, а не є результатом поховання.

Нові розкопи досі не розкрили трипільського могильника ранніх етапів, що містився, як можна припускати, поблизу родового поселення. В центральній частині поселення Коломийщина I було виявлене скорчене поховання без ніяких знахідок, але поховання це на тій же глибині, на якій залягають рештки жител, ставить питання про належність його до іншого, ніж житло, часу (до епохи бронзи).

Під час розкопів С. С. Гамченка в с. Білий Камінь, Тульчинського району, між житлами (площадками) були також відкриті

скорчені поховання з мідними прикрасами (браслети, персні), трохи пізніші, ніж матеріали трипільської культури на поселенні.

Поруч з такими похованнями на всій території України відомі скорчені поховання під курганным насипом. Ці кургани Наддніпров'я містять у собі рештки як трупоспалення, так і труположення. Серед них є скорчені поховання з керамікою, аналогічною пам'яткам пізнього трипілья. До таких курганів треба віднести кургани коло с. Колодистого Звенигородського району, с. Серезліївки Кіровоградської області, під Тирасполем (Паркани), коло Херсона (Білозерка), Аккермана (Шабалат), Одеси (Красна Слобідка).

Найповніше уявлення про поховний обряд епохи пізнього трипілья дають розкопи в Усатові, де поруч з поселенням були відкриті дві курганні групи і безкурганний могильник.

Усатівські кургани, поруч з матеріалами поселення, особливо яскраво малюють картину патріархально-родинних відносин. Для цих курганів характерне відгородження кругами з каміння (кромлехи). В центрі, під курганным насипом, в ґрунтовій ямі, звичайно ховали голову патріархальної родини, а навколо основної могили, по боках — підлеглих йому членів роду, жінок (можливо, дружин); відомі також парні поховання (чоловіки і жінки) і поховання дітей. В цілому курган був місцем поховання членів єдиної родової організації. Покійників клали в скорченому положенні. Крім центральної могили і могил, розміщених по боках, робили ще ями (кенотафи), призначені для інших членів родової організації, вмерлих на стороні. Під насипом виявлені ями з похованням у них предметів культу. Так, в одній такій ямі була похована кам'яна голова бика, в другій — кілька глиняних жіночих дуже стилізованих фігурок.

Культ бика, що існував у ту епоху, зв'язаний з культом сонця. З цього погляду дуже цікаві оточуючі курган круги з каміння (символ сонця), так звані кромлехи, які постійно зустрічаються в усатівських курганах. Серед каміння одного з кромлехів виявлена велика плита з місцевого вапняку з надзвичайно цікавими зображеннями людини, оленя і трьох коней. В другому кургані один з каменів кромлеха являє собою висічену з вапняку бичачу голову.

В могилу до покійника-вождя ставили посуд з розписом або з шворковим орнаментом і клали різні прикраси — як намисто з вовчих зубів, мідні вискові кільця, мідні кинджали, сокири, шила.

Поховання, розташовані по боках центральної могили вождя, звичайно бідніші. Це, мабуть, „раби“ — слуги, що супроводили свого начальника в загробне життя. При кургані тут же відомі поховання безкурганних насипів, які належать рядовому населенню.

Така різниця в обряді поховання між центральними могилами під курганними насипами і рядовими могилами говорить про зростаючу нерівність і розшарування в суспільстві, що намічались в епоху патріархально-родового ладу.

Розташування поховань в одному кургані, що являє собою родове кладовище, наявність центральних чоловічих поховань з особливим інвентарем свідчать про пануюче становище чоловіка.

Характерний для пізнього періоду трипільля звичай скорчених поховань в курганах не був, мабуть, відомий в давніший трипільський час. Над цим невивченим питанням працюють тепер дослідники. Розкопи трипільських поховань давніших, ніж Усатове, етапів — чергове завдання радянських археологів. Розв'язання його дозволить остаточно встановити поруч з житлом і родовим поселенням і давній звичай ховати померлого.

\*

Таким чином наведені археологічні матеріали дозволяють говорити про процес розвитку родового суспільства на території Наддніпров'я і Наддністров'я в III — II тисячоліттях до нашої ери. Ті зміни в господарстві і суспільному ладі, які спостерігаються тут протягом довгого періоду, вказують на існування різних етапів в розвитку трипільської культури. Ранні з них виникають на місці і характеризуються матріархально-родовими відносинами; на пізніх ми бачимо вже іншу стадію розвитку суспільства — патріархально-родовий лад, і виявляємо близькість до культур епохи бронзи, поширених в степовій смузі Причорномор'я.

Основні завдання, що стоять тепер перед радянськими археологами, є насамперед — уточнити основні стадії розвитку трипільської культури і з'ясувати моменти стратиграфії трипільських поселень.

Першорядним завданням є також питання походження трипільля, яке можна буде розв'язати на основі вивчення ранньонеолітичних матеріалів УРСР.

Трипільська культура — один з яскравих етапів історії первісного суспільства на території СРСР. Дальші нові дослідження в цій галузі дадуть ще багато цікавого для історії племен, що населяли в III — II тисячоліттях до нашої ери територію Наддніпров'я і Наддністров'я, де пізніше виникла Київська Русь.

---

## ЛІТЕРАТУРА <sup>1</sup>

1. В. В. Х в о й к а, Каменный век среднего Приднепровья, Труды XI Археологического съезда в 1899 г. в Киеве, т. I.
2. В. В. Х в о й к а, Начало земледелия и бронзовый век в среднем Приднепровье, Труды XIII Археологического съезда в Екатеринославе в 1905 г., т. I.
3. В. В. Х в о й к а, Раскопки 1901 года в области трипольской культуры, Зап. отд. русской и славянской археологии Русского археолог. об-ва, т. V, вып. 2, 1904.
4. В. В. Х в о й к а, Раскопки площадок в с. Крутобородницах Летичевск. у. Подольской губ., „Древности“ Моск. археолог. об-ва, вып. 22, 1909.
5. Э. Р. Ш т е р н, Доисторическая греческая культура на юге России, Труды XIII Археологического съезда в 1905 г. в Екатеринославе, т. I.
6. М. К. Я к и м о в и ч, Раскопки в Старой Буде, Отчеты археол. комиссии за 1906 и 1907 гг.
7. Х в. В о в к, Передісторчні знахідки на Кирилівській вул. в Києві, Матеріали укр.-руської етнології, т. I, Львів, 1899.
8. Х в. В о в к, Вироби передмікенського типу в неолітичних становищах на Україні (розділ I), Матеріали укр.-руської етнології, т. I, Львів, 1905.
9. Х в. В о в к, Вироби передмікенського типу в неолітичних становищах на Україні (розділ II), „Антропологія“, т. II, Київ, 1927.
10. В. А. Г о р о д ц о в, Назначение глиняных площадок в доисторической культуре Трипольского типа, Археолог. изв. и заметки Моск. археологич. об-ва, VII, № 11—12, сс. 345—352.
11. Н. Ф. Б е л я ш е в с к и й, Раскопки на месте неолитического поселения с керамикой домикенского типа у с. Колодистого Звенигородск. у., Археологич. летопись южной России, т. II, 1900.
12. М. Ф. Б і л я ш е в с ь к и й, Борисівське городище, зб. Трипільська культура на Україні (ТКУ), т. I, Київ, 1926.
13. А. А. С п и ц ь н, Раскопки глиняных площадок близ с. Колодистого в Киевской губ., Изв. Арх. ком., вып. 12:
14. С. С. Г а м ч е н к о, Спостереження над даними дослідів трипільської культури 1909—1913 рр., зб. ТКУ, т. I, Київ, 1926.
15. В. Є. К о з л о в с ь к а, Точки Трипільської культури біля с. Сушківки на Гуманщині, зб. ТКУ, т. I, Київ, 1926.
16. В. Є. К о з л о в с ь к а, Кераміка „культури А“, зб. ТКУ, т. I, Київ, 1926.
17. П. П. К у р і н н и й, Розкопки біля с. Томашівка на Гуманщині, Коротке звітання за 1926 рік, Київ, 1927.
18. П. П. К у р і н н и й, Важливі матеріали щодо встановлення відносної хронології трипільських селищ, Хроніка археології та мистецтва, ч. 2, Київ, 1927.

---

<sup>1</sup> Примітка: Докладніше літературу див. в указаних нижче роботах Е. Р. Штерна, Т. С. Пассек, Є. Ю. Кричевського та ін.



19. M. H i m n e r, Etude sur la civilisation premyceniennne dans le bassin de la mer Noire des fouilles personnelles, Swiatowit, vol. XIV, Warszawa, 1933.
20. Коротке звітлення за археологічні дослідження 1925 і 1926 рр., Київ, 1926 і 1927 р.
21. „Антропологія“, т. III, 1929—1930 р. (Попів-Городський вияв культури мальованої кераміки).
22. М. Ф. Болтенко, Керамика из Усатова, зб. ТКУ, т. I, 1926, Київ.
23. В. И. Селинов и Е. Ф. Лагодовская, Раскопки Одесского историко-археологического музея под Одессой в 1936 г., „Советская археология“, вып. V, 1940.
24. В. И. Громова, Материалы к пониманию фауны трипольской культуры, Ежегодник Зоологического музея АН СССР, 1927.
25. І. Г. Підплічка, Основні риси розвитку ландшафту сучасного трипільського плато, Наукові записки Інституту історії матеріальної культури, кн. 2, 1937.
26. І. Г. Підплічка, До питання про свійські тварини трипільських поселень, Наукові записки Інституту історії матеріальної культури, кн. 2, 1937.
27. Е. Ю. Кричевский, Индо-германский вопрос, археологически разрешенный, Изв. ГАИМК, вып. 110, 1926.
28. Е. Ю. Кричевский, Из истории Дунайского понизовья, Краткие сообщения о докладах и полевых исследованиях Института истории материальной культуры АН СССР, вып. VIII, М.-Л., 1940.
29. Е. Ю. Кричевский, Трипольские площадки, „Советская археология“, т. VI, 1940.
30. Е. Ю. Кричевский, Древнее население Западной Украины в эпоху неолита и ранней бронзы, Краткие сообщения о докладах и полевых исследованиях Института истории материальной культуры АН СССР, вып. III, М.-Л., 1940.
31. Т. P a s s e k, La céramique tripolienne, Изв. ГАИМК, в. 122, 1935.
32. Т. С. Пассек, Новые открытия в области трипольской культуры, „Советская археология“, вып. III, Л., 1937.
33. Т. С. Пассек, Исследования трипольской культуры в УССР за 20 лет, „Вестник древней истории“ (ВДИ), 1—2, М., 1938.
34. Т. С. Пассек, Трипольские модели жилища, ВДИ, № 4 (5) 1938.
35. Т. С. Пассек, Трипольская экспедиция в 1938 г., ВДИ, № 1, 1938.
36. Т. С. Пассек и Б. П. Безвенглинский, Новые открытия Трипольской экспедиции в 1939 г., ВДИ, № 4, 1939.
37. Трипільська культура, т. I, Київ, вид. Ак. Наук УРСР, 1940.

## З М І С Т

Вступ . . . . .	3
Розділ I . . . . .	5
Розділ II . . . . .	10
Розділ III . . . . .	15
Розділ IV . . . . .	22
Розділ V . . . . .	28
Розділ VI . . . . .	39
Розділ VII . . . . .	51
Розділ VIII . . . . .	57
Розділ IX . . . . .	69
Розділ X . . . . .	75
Розділ XI . . . . .	79
Література . . . . .	82



ЦІНА 4 КАРБ.

---

---

Т. С. ПАСЕК  
ТРИПОЛЬСКАЯ КУЛЬТУРА  
(НА УКРАИНСКОМ ЯЗЫКЕ)

